



Annales

Instituti

Archaeologici

XI - 2015

Godišnjak

Instituta za

arheologiju

Nakladnik/Publisher

INSTITUT ZA ARHEOLOGIJU
INSTITUTE OF ARCHAEOLOGY

Adresa uredništva/Editor's office address

Institut za arheologiju/Institute of Archaeology
HR-10000 Zagreb, Ulica Ljudevita Gaja 32
Telefon/phone 385 (0) 1 6150250
fax 385 (0) 1 6055806
e-mail: iarh@iarh.hr
<http://www.iarh.hr>

Glavni i odgovorni urednik/Editor in chief

Marko Dizdar

Izvršne urednice/Desk editors

Ivana Ožanić Roguljić
Asja Tonc

Tehničke urednice/Technical editors

Ivana Ožanić Roguljić
Asja Tonc

Uredništvo/Editorial board

Katarina Botić, Siniša Krznar, Ivana Ožanić Roguljić, Ana Konestra, Andreja Kudelić, Asja Tonc,
Marina Ugarković

Izdavački savjet/Editorial committee

Vlasta Begović, Marko Dizdar, Dunja Glogović, Snježana Karavanić, Goranka Lipovac Vrkljan, Branka Migotti, Kornelija Michreiter, Ante Rendić Miočević, Tajana Sekelj Ivančan, Tihomila Težak Gregl, Željko Tomičić, Ante Uglešić

Prijevod na engleski/English translation

Una Krizmanić Ožegović

Lektura/Language editor

Ivana Majer (hrvatski jezik/Croatian)
Una Krizmanić Ožegović (engleski jezik/English)

Dizajn/Design

REBER DESIGN

Korektura/Proofreaders

Ivana Ožanić Roguljić
Asja Tonc

Računalni slog/Layout

Hrvoje Jambrek

©Institut of archaeology, Zagreb 2015.

SADRŽAJ

Arheološka istraživanja

- 9** **Daria Ložnjak Dizdar**
Marko Dizdar
- Sotin i Opatovac, probna arheološka istraživanja višeslojnih nalazišta 2014. godine
- 14** **Daria Ložnjak Dizdar**
Marko Dizdar
- Sotin, arheološka istraživanja stariježeljeznodobnog groblja u Podunavlju 2014. godine
- 18** **Tomislav Hršak**
Tino Leleković
Marko Dizdar
- Rezultati istraživanja nalazišta Batina – Sredno 2014. godine
- 23** **Daria Ložnjak Dizdar**
Marko Dizdar
Marina Sečkar
- Beli Manastir – Širine, zaštitna istraživanja prapovijesnog i srednjovjekovnog nalazišta AN 2A na dionici autoceste A5 Beli Manastir – Osijek – Svilaj 2014. godine
- 28** **Siniša Krznar**
- Arheološko istraživanje lokaliteta AN 8 Donji Miholjac – Goračka
- 33** **Kornelija Minichreiter**
- Slavonski Brod, Galovo, arheološka istraživanja 2014. godine
- 38** **Saša Kovačević**
- Nova Bukovica – Sjenjak 2014. godine
- 43** **Marko Dizdar**
- Rezultati istraživanja groblja latenske kulture Zvonimirovo – Veliko polje u 2014. godini
- 46** **Daria Ložnjak Dizdar**
Marija Mihaljević
- Dolina, istraživanje kasnobrončanodobnog groblja pod tumulima 2014. godine
- 50** **Tajana Sekelj Ivančan**
- Arheološki ostaci triju naselja na Sušinama u Virju
- 54** **Siniša Krznar**
- Nova sezona istraživanja lokaliteta Torčec – Cirkvišće

CONTENTS

Archaeological Excavations

- 9** **Daria Ložnjak Dizdar**
Marko Dizdar
- Sotin and Opatovac, trial research of multilayered sites in 2014*
- 14** **Daria Ložnjak Dizdar**
Marko Dizdar
- Sotin, archaeological research of an Early Iron Age cemetery in Danube region, 2014*
- 18** **Tomislav Hršak**
Tino Leleković
Marko Dizdar
- Research results from Batina – Sredno site in 2014*
- 23** **Daria Ložnjak Dizdar**
Marko Dizdar
Marina Sečkar
- Beli Manastir – Širine, rescue excavations of the prehistoric and medieval site AN 2A on the A5 highway, Beli Manastir-Osijek-Svilaj section in 2014*
- 28** **Siniša Krznar**
- Archaeological research of AN 8 - Donji Miholjac – Goračka site*
- 33** **Kornelija Minichreiter**
- Slavonski Brod, Galovo, Archaeological Research 2014*
- 38** **Saša Kovačević**
- Nova Bukovica - Sjenjak 2014*
- 43** **Marko Dizdar**
- Research results from the La Tène cemetery at Zvonimirovo – Veliko polje in 2014*
- 46** **Daria Ložnjak Dizdar**
Marija Mihaljević
- Dolina, research of the Late Bronze Age tumulus cemetery in 2014*
- 50** **Tajana Sekelj Ivančan**
- Archaeological remains of three settlements on Sušine in Virje*
- 54** **Siniša Krznar**
- New season of research at the Torčec-Cirkvišće site*

59 **Snježana Karavanić**
Andreja Kudelić
Tena Karavidović

Rezultati arheološkog iskopavanja lokaliteta Kalnik – Igrišće 2014. godine

59 **Snježana Karavanić**
Andreja Kudelić
Tena Karavidović

Results of archaeological excavation from Kalnik – Igrišće site in 2014

63 **Tatjana Tkalčec**

Novi pogledi na stara obrambena zdanja: burg Vrbovec u Klenovcu Humskom, arheološka istraživanja 2014. godine

63 **Tatjana Tkalčec**

New perspectives on ancient fortifications: Vrbovec Castle in Klenovec Humski, archaeological investigations in 2014

74 **Goranka Lipovac Vrklijan**
Ana Konestra

Sustavna istraživanja lokaliteta Crikvenica – Ad turre: obrada nalaza 2014. godine i izložba 845°C Ad turre (Muzej grada Crikvenice)

74 **Goranka Lipovac Vrklijan**
Ana Konestra

Systematic research of Crikvenica – Ad turre site: analysis of finds in 2014 and the 845°C Ad Turre exhibition (Museum of Crikvenica)

77 **Goranka Lipovac Vrklijan**
Bartul Šiljeg
Ivana Ožanić Roguljić
Ana Konestra

Istraživanje regionalne antičke keramičarske proizvodnje i organizacija III. međunarodnoga arheološkog kolokvija Rimske keramičarske i staklarske radionice. Proizvodnja i trgovina na jadranskom prostoru, Crikvenica 2014. (Hrvatska zaklada za znanost, projekt RED)

77 **Goranka Lipovac Vrklijan**
Bartul Šiljeg
Ivana Ožanić Roguljić
Ana Konestra

Research in ancient regional pottery production and organization of the Third International Archaeological Colloquium "Roman pottery and glass manufactures. Production and trade in the Adriatic region", Crikvenica 2014 (HRZZ Croatian Science Foundation, Project RED)

80 **Goranka Lipovac Vrklijan**
Branko Mušić
Bartul Šiljeg
Ana Konestra

Geofizička istraživanja antičkih struktura u uvali Mahučina na otoku Rabu (općina Lopar) 2014. godine (projekt RED, Hrvatska zaklada za znanost)

80 **Goranka Lipovac Vrklijan**
Branko Mušić
Bartul Šiljeg
Ana Konestra

Geophysical survey of ancient structures in Mahučina Bay on the Island of Rab (Lopar municipality), 2014 (HRZZ, Croatian Science Foundation, Project RED)

83 **Asja Tonc**
Ivan Radman-Livaja
Anja Bertol

Rezultati probnih iskopavanja na gradini Svete Trojice 2014. godine

83 **Asja Tonc**
Ivan Radman-Livaja
Anja Bertol

Results of trial excavations at Sveta Trojica hillfort in 2014

87 **Marina Ugarković**
Ivančica Schrunk
Vlasta Begović
Marinko Petrić

Arheološka istraživanja rimske vile u uvali Soline na otoku Sveti Klement (Pakleni otoci, Hvar), lipanj 2014. godine

87 **Marina Ugarković**
Ivančica Schrunk
Vlasta Begović
Marinko Petrić

Archaeological research of a Roman villa in Soline Bay at the Island of St. Clement (Pakleni Islands, Hvar) in June 2014

Terenski pregledi

93 **Hrvoje Kalafatić
Bartul Šiljeg**

Terenski pregled na prostoru općina Belišće, Marijanci i Donji Miholjac

98 **Zorko Marković
Katarina Botić
Danimirka Podunavac
Jasna Jurković**

Rezultati terenskog pregleda općine Koška 2014. godine

104 **Andreja Kudelić
Filomena Sirovica
Ina Miloglav**

Prikaz rezultata prve faze sustavnoga terenskog pregleda gornje Podravine

109 **Tatjana Tkalčec
Daria Ložnjak Dizdar**

Terenski pregled predjela desne obale srednjeg toka rijeke Glogovnice (Repinec, Festinec, Pokasin, Špiranec)

116 **Tatjana Tkalčec**

Terenski pregled okolice grada Vrbovca tijekom 2014. godine, Zagrebačka županija

128 **Goranka Lipovac Vrkljan
Ana Konestra**

Projekt Arheološka topografija otoka Raba – rezultati terenskog pregleda na području grada Raba u 2014. godini i izložba Arheološka topografija: putovanje kroz prošlost Lopara

Zračna arheologija

135 **Bartul Šiljeg
Hrvoje Kalafatić**

Zračna arheologija u istočnoj Slavoniji 2014. godine

Ostala znanstvena djelatnost Instituta za arheologiju

141-148

Field Surveys

93 **Hrvoje Kalafatić
Bartul Šiljeg**

Field survey on the territory of Belišće, Marijanci and Donji Miholjac municipalities

98 **Zorko Marković
Katarina Botić
Danimirka Podunavac
Jasna Jurković**

Results of a field survey of Koška municipality in 2014

104 **Andreja Kudelić
Filomena Sirovica
Ina Miloglav**

Presentation of results of the first stage of systematic field survey of Upper Podravina (Drava valley)

109 **Tatjana Tkalčec
Daria Ložnjak Dizdar**

Field survey of the right bank of Glogovnica's midstream (Repinec, Festinec, Pokasin, Špiranec)

116 **Tatjana Tkalčec**

Field survey of the area surrounding Vrbovec, Zagrebačka County, 2014

128 **Goranka Lipovac Vrkljan
Ana Konestra**

Project Archaeological topography of the Island of Rab – results of field survey in the City of Rab area in 2014 and exhibition Archaeological topography: a journey through the history of Lopar

Aerial archaeology

135 **Bartul Šiljeg
Hrvoje Kalafatić**

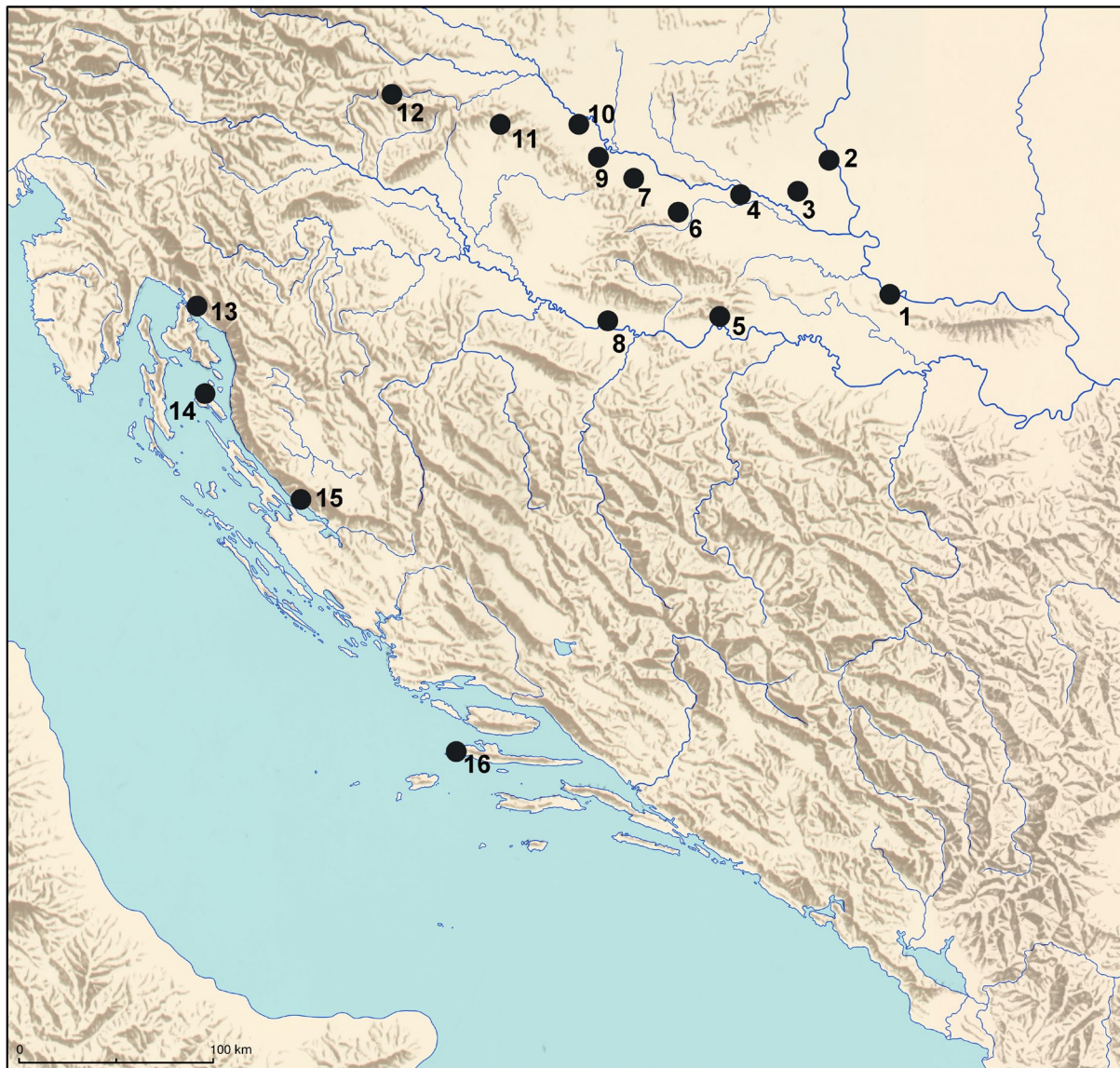
Aerial archaeology in eastern Slavonia in 2014

Additional scientific activity of the Institute

141-148

Arheološka istraživanja

Archaeological Excavations



- | | |
|----------------------------------|---|
| 1. Sotin, Opatovac | 9. Virje – Sušine |
| 2. Batina – Sredno | 10. Torčec – Cirkvišće |
| 3. AN 2A Beli Manastir – Širine | 11. Kalnik – Igrišće |
| 4. AN 8 Donji Miholjac – Goračka | 12. Klenovec Humski – Plemićki grad Vrbovec |
| 5. Slavonski Brod – Galovo | 13. Crikvenica – Igralište |
| 6. Nova Bukovica – Sjenjak | 14. Rab – Mahučina |
| 7. Zvonimirovo – Veliko polje | 15. Gradina Sv. Trojica |
| 8. Dolina | 16. Sveti Klement – Soline |

Rezultati istraživanja nalazišta Batina – Sredno 2014. godine

Research results from Batina – Sredno site in 2014

Tomislav Hršak
Tino Leleković
Marko Dizdar

Primljeno/Received: 05. 05. 2015.
Prihvaćeno/Accepted: 17. 08. 2015.

U okviru projekta Arheološka baština Baranje proveden je nastavak istraživanja nalazišta Batina – Sredno tijekom kojeg je istražena grobna arhitektura tumula T1/2012 te rimski paljevinski grobovi. Ističe se pronalazak bogato opremljenoga rimskog paljevinskog groba iz vremena Marka Aurelija. Rezultati dosadašnjih istraživanja potvrdili su kako je Batina iznimno arheološko nalazište u hrvatskom Podunavlju koje pruža vrijedne podatke o kraju kasnoga brončanog i početku starijega željeznog doba kao i spoznaje o životu na baranjskom dijelu limesa.

Ključne riječi: Batina, Baranja, daljska grupa, starije željezno doba, grobna arhitektura, antika, nekropola, limes
Keywords: Batina, Baranja, Dalj group, Early Iron Age, grave architecture, Antiquity, necropolis, limes

Probna iskopavanja prapovijesnog i antičkog nalazišta Batina – Sredno (općina Draž) nastavljena su u jesen 2014. godine u sklopu projekta *Arheološka baština Baranje*.¹ Nalazište Sredno, te sjevernije položen Gradac, smješteni su na krajnjem sjeveroistočnom dijelu Banskog brda koje završava strmim lesnim padinama ispresjecanim dubokim usjecima ili 'surducima'. U istraživanjima provedenim od 2010. do 2013. godine otkriveni su ravni paljevinski grobovi daljske grupe koja je obilježila mlađu fazu kasnoga brončanog doba i početne faze starijega željeznog doba te je započelo istraživanje tumula T1 u kojem je pronađen bogato opremljen kneževski grob, dimenzija 4,5 × 4,5 m i dubine 2 m, koji je bio ukopan kroz nasipe tumula. U dosadašnjim istraživanjima definirane su južna, zapadna i istočna granica groblja, pri čemu je zabilježeno i postojanje tumula na cijelom području njegova rasprostiranja. Isto tako, pronađeni su rimski paljevinski i kosturni grobovi koji pripadaju južnoj nekropoli koja se nalazila uz cestu koja je vodila prema utvrdi *Ad Militare*. Otkriće karakterističnih jaraka V-presjeka tipa *fossa* povezuje se s postojanjem privremenih rimskih vojnih logora, dok za neke duboke i široke jarke namjena zasad nije u potpunosti jasna (Bojčić et al. 2009; 2010; 2011; Hršak et al. 2013; 2014).

REZULTATI ISTRAŽIVANJA

U istraživanjima na Srednom 2014. godine ponovno je otvorena sonda 10, tj. prostor gdje je u istraživanjima 2012. godine istražena grobna komora tumula T1 te dio nasipa tumula. Cilj istraživanja bio je saznati postoji li na prostoru tumula T1 još jedna grobna komora te pokušaj utvrđivanja na koji je način izrađena grobna arhitektura tumula T1. Ukupno je u istraživa-

njima obuhvaćena površina od oko 530 m². Stratigrafska slika nalazišta pokazuje kako se na mjestu tumula T1, ispod tankog sloja humusa, nalazio miješani sloj koji je predstavljao slojeve nasipavanja tumula. Zapune svih cjelina, kako grobova tako i ostalih pronađenih objekata, pojavljuju se odmah ispod sloja humusa, odnosno ukopane su u predlesni i lesni sloj. U istraživanjima su ukupno istražena četiri groba – jedan prapovijesni i tri rimska, te ostaci grobne arhitekture tumula T1, a pronađeni su i nalazi iz vremena Drugoga svjetskog rata.

Sonda 10/Tumul T1

Sonda 10 otvorena je na sjevernom dijelu položaja Sredno, u neposrednoj blizini naselja na Gradcu, na mjestu gdje je u terenskom pregledu iz 2008. godine pretpostavljeno postojanje zemljanog humka ili tumula, a što je potom i potvrđeno u iskopavanjima 2012. godine (sl. 1). Istražen je ukop SJ 286/287, kvadratnog oblika i dimenzija 4,5 × 4,5 metara, s izmiješanim smeđežutim zapunama, za koji se pokazalo da predstavlja bogati kneževski grob s kraja 8. i početka 7. stoljeća prije Krista. U gornjem sloju nasipa tumula pronađeno je i nekoliko recentnih ukopa iz Drugoga svjetskog rata. Nakon skidanja humusnog sloja, na pretpostavljenoj površini tumula nije pronađen nijedan drugi ukop, nego se svuda pojavljivala izrazito izmiješana zemlja koja odgovara različitim nasipima tumula. U zapadnom rubu sonde definiran je rub nasipa tumula, uz koji je pronađeno nekoliko ukopa stupova koji se nisu mogli sa sigurnošću vremenski determinirati, kao i jedan kosturni ukop (G 70) bez nalaza.

U istraživanjima 2014. godine detaljno je utvrđen slijed nasipavanja tumula. SJ 292/293 – sloj prebačene žute zemlje (lesa) i SJ 284/285 – sloj tamnosmede nasipane zemlje predstavljaju nasipe tumula T1, dok su SJ 396 – sloj tamnosive zemlje (predlesa) i SJ 397 – sloj žute zemlje (les) geološkog podrijetla. Ovdje treba napomenuti kako je grobna komora otkrivena 2012. godine bila ukopana od sačuvanog vrha nasipa tumula do u sloj predlesa (sl. 2). Zapadno od grobne komore, ispod sloja SJ 292/293, pronađen je prostor izrazito spaljene crveno-tamnosmede zemlje SJ 385 na kojem se nalazila veća nakupina pepela

1 Probna iskopavanja proveo je Muzej Slavonije Osijek pod vodstvom T. Hršaka od 6. listopada do 18. listopada 2014. godine. U istraživanjima su, osim voditelja, sudjelovali Domagoj Dujmić iz Muzeja Slavonije Osijek, Tino Leleković iz Odsjeka za arheologiju HAZU i Marko Dizdar iz Instituta za arheologiju. Financijska sredstva osiguralo je Ministarstvo kulture RH, a istraživanja se provode u sklopu trogodišnjeg projekta *Arheološka baština Baranje* koji je od 2008. godine vodio Arheološki muzej Osijek, od 2012. godine pripojen Muzeju Slavonije Osijek.



Sl. 1 Pogled na tumul 1 (snimio: T. Hršak).

Fig. 1 View of tumulus 1 (photo by: T. Hršak).

s mnogo spaljenih kostiju SJ 384 (sl. 3). S obzirom da je ukop za kneževski grob iz istraživanja 2012. godine presjekao sjeveroistočni ugao pronađenoga spališta, moguće je kako je se radi o ostacima groba, o čemu svjedoče i otkrivene spaljene kosti, iznad kojega je potom nasipan tumul. U nasip je potom ukopana raka za kneževski grob te je tumul potom iznova nasipavan, dok je uz rub podignuta ograda od drvenih stupova. Ipak, prije okončanja antropološke analize svih prikupljenih spaljenih ostataka pokojnika iz tumula 1, nije posve isključeno kako otkriveno spalište zapravo predstavlja mjesto spaljivanja pokojnika iz kneževskoga groba T1/G2.

U istraživanjima je definiran i vanjski rub tumula prema istoku, jugu i zapadu, dok se sjeverna strana tumula, okrenuta prema surduku, vjerojatno zbog erozije nije sačuvala. Uz sam rub nasipa tumula pronađen je niz od 86 stupova koji su bili dio konstrukcije ograde tumula (sl. 4). Prosječna dubina stupova iznosi između 40 i 70 cm, dok je prosječna širina stupova između 18 i 25 cm. Stupovi se nalaze na međusobnoj udaljenosti od 10 do 20 cm. Opisana konstrukcija dosad nije zabilježena na prostoru južnog dijela Karpatske kotline tijekom starijega željeznog doba, na što je zapravo utjecao način istraživanja tumula gdje se najčešće pozornost usmjeravala na njihove središnje dijelove. Ipak, udaljene prostorne i vremenske usporedbe mogu se pronaći kod kneževskih tumula iz kasne faze starijega željeznog doba na srednjoeuropskom području (npr. Hochdorf).

Neposredno uz zapadni rub tumula pronađen je kosturni ukop (G 94) bez nalaza (sl. 5) koji, kao i kosturni grob G 70 iz 2012. godine, orijentacijom prati smjer ograde koja se nalazila oko tumula T1. Na osnovi grobnog rituala i orijentacije možda ga se može pripisati razdoblju starijega željeznog doba.

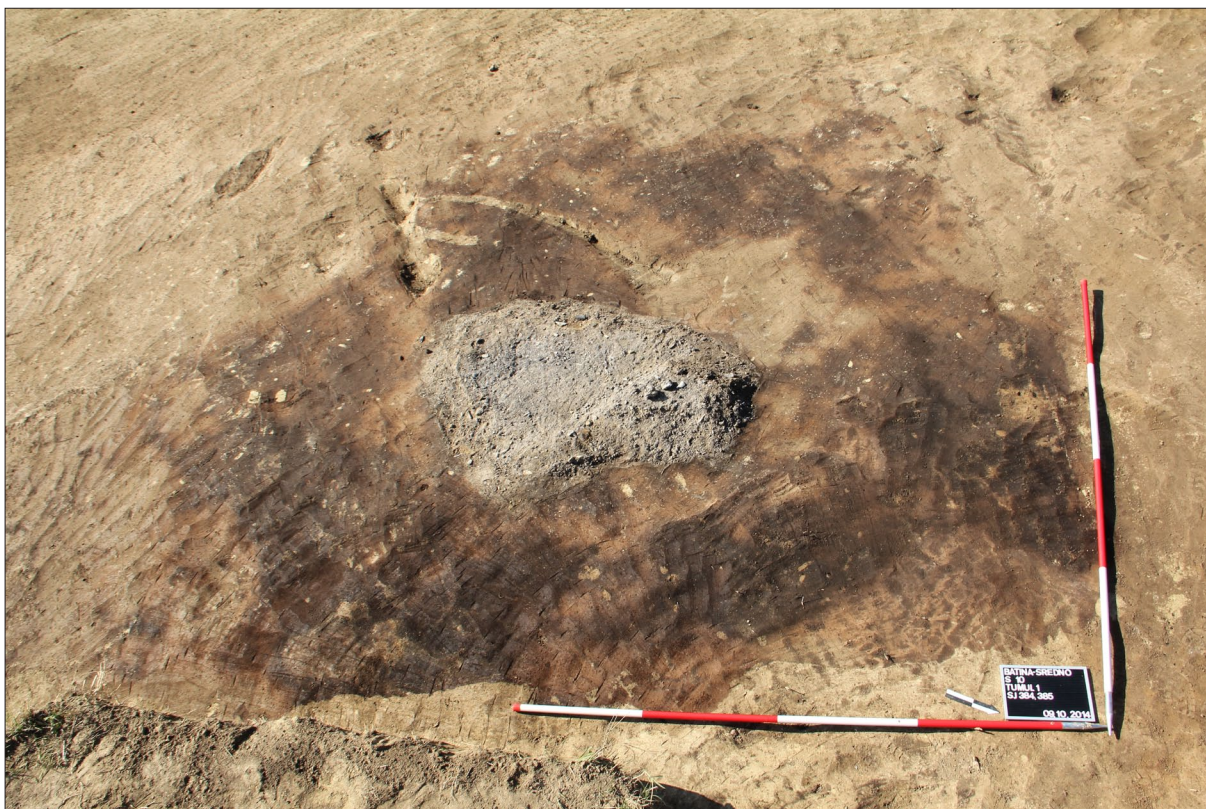
Rimsko razdoblje

U sondi 10 pronađena su tri rimska paljevinska groba od kojih dva pripadaju tipu *bustum*. Po količini i kvaliteti prona-



Sl. 2 Nasipi tumula 1 (snimio: T. Hršak).

Fig. 2 Layers in the tumulus 1 (photo by: T. Hršak).



Sl. 3 Prostor spaljivanja pokojnika s ostacima lomače (snimio: T. Hršak).

Fig. 3 Cremation area with pyre remnants (photo by: T. Hršak).



Sl. 4 Konstrukcija ograde tumula 1 (snimio: T. Hršak).

Fig. 4 Fence of tumulus 1 (photo by: T. Hršak).



Sl. 5 Grob 94 (snimio: T. Hršak).

Fig. 5 Grave 94 (photo by: T. Hršak).



Sl. 6 Grob 95 (snimio: T. Hršak).

Fig. 6 Grave 95 (photo by: T. Hršak).



đenih predmeta ističe se grob 95. U zapuni groba pronađen je čitav niz grobnih priloga od kojih se izdvajaju bojni nož, ručka kovčezica, okov od brončanog lima, drška napravljena od srebra, koljenasta fibula, ulomci brončane posude ili okova, novac s likom Marka Aurelija, keramička svjetiljka tipa 10C, ulomci dviju keramičkih čaša, od kojih je jedna s crvenim premazom, dok je druga sive boje s urezanim ukrasom, te nekoliko ulomaka brončanih i željeznih predmeta. Grob je dimenzija 100 × 65 cm, orijentiran u smjeru istok – zapad, zapune tamnosive boje s ostacima gara i pepela te spaljenih kostiju (sl. 6). Grobovi 96 i 97 pripadaju jednostavnim bustama četvrtastih i ovalnih raka. Oba su groba manjih dimenzija, 0,90 × 0,70 m.

Literatura

- Bojčić, Z., Dizdar, M., Hršak, T., Leleković, T. 2009, Terenski pregled područja Batine, *Annales Instituti Archaeologici*, Vol. V, 125–129.
- Bojčić, Z., Dizdar, M., Hršak, T., Vukmanić, I., Dujmić, D., Leleković, T. 2010, Terenski pregled područja između Batine i Suze, *Annales Instituti Archaeologici*, Vol. VI, 80–87.
- Bojčić, Z., Dizdar, M., Hršak, T., Leleković, T. 2011, Rezultati probnih istraživanja nalazišta Batina-Sredno 2010. godine, *Annales Instituti Archaeologici*, Vol. VII, 13–19.
- Hršak, T., Leleković T., Dizdar M., 2013, Rezultati istraživanja nalazišta Batina – Sredno 2012. godine, *Annales Instituti Archaeologici*, Vol. IX, 12–19.
- Hršak, T., Leleković T., Dizdar M., 2014, Rezultati istraživanja nalazišta Batina – Sredno 2013. godine, *Annales Instituti Archaeologici*, Vol. X, 14–20.

Istraživanja provedena 2014. godine nastavila su potvrđivati kako je Batina sa svojim lokalitetima Sredno i Gradac iznimno arheološko nalazište koje pruža vrijedne podatke o životu jedne vrlo bogate populacije na kraju kasnoga brončanog i početku starijega željeznog doba kao i nove spoznaje o životu na baranjskom dijelu limesa. Nalazište je smješteno na rubu visokoga lesnog platoa iznad Dunava koji je predstavljao važnu komunikaciju kojom su strujali utjecaji koji su povezivali sjever i jug, istok i zapad Karpatske kotline i s kojeg se otvarao pogled prema Transdanubiji, Bačkoj s druge strane Dunava te istočnoj Slavoniji na jugu.

Summary

As part of the Archaeological Heritage of Baranja project, research continued on the Batina – Sredno site to investigate the grave architecture of tumulus 1 whose chamber was researched in 2012. Outside the tumulus 1, four graves were explored: one skeleton burial from Hallstatt period and three Roman cremation graves.

During the research, detailed record of filling of the layers in tumulus 1 was determined and postholes discovered as part of a wooden fence around the tumulus. Also, a Roman cremation grave was discovered with a large number of finds from the period of Marcus Aurelius.

Results have confirmed that Batina is an extraordinary archaeological site in the Croatian Danube Region with precious data from the transitional period between Late Bronze Age and Early Iron Age, as well as insight into the Ad militare limes fort.