



Annales

Instituti

Archaeologici

XI - 2015

Godišnjak

*Instituta za
arheologiju*

Nakladnik/Publisher

INSTITUT ZA ARHEOLOGIJU
INSTITUTE OF ARCHAEOLOGY

Adresa uredništva/Editor's office address

Institut za arheologiju/Institute of Archaeology
HR-10000 Zagreb, Ulica Ljudevita Gaja 32
Telefon/phone 385 (0) 1 6150250
fax 385 (0) 1 6055806
e-mail: iarh@iarh.hr
<http://www.iarh.hr>

Glavni i odgovorni urednik/Editor in chief

Marko Dizdar

Izvršne urednice/Desk editors

Ivana Ožanić Roguljić
Asja Tonc

Tehničke urednice/Technical editors

Ivana Ožanić Roguljić
Asja Tonc

Uredništvo/Editorial board

Katarina Botić, Siniša Krznar, Ivana Ožanić Roguljić, Ana Konestra, Andreja Kudelić, Asja Tonc,
Marina Ugarković

Izdavački savjet/Editorial committee

Vlasta Begović, Marko Dizdar, Dunja Glogović, Snježana Karavanić, Goranka Lipovac Vrkljan, Branka Migotti, Kornelija Michreiter, Ante Rendić Miočević, Tajana Sekelj Ivančan, Tihomila Težak Gregl, Željko Tomičić, Ante Uglešić

Prijevod na engleski/English translation

Una Krizmanić Ožegović

Lektura/Language editor

Ivana Majer (hrvatski jezik/Croatian)
Una Krizmanić Ožegović (engleski jezik/English)

Dizajn/Design

REBER DESIGN

Korektura/Proofreaders

Ivana Ožanić Roguljić
Asja Tonc

Računalni slog/Layout

Hrvoje Jambrek

©Institut of archaeology, Zagreb 2015.

SADRŽAJ

Arheološka istraživanja

- 9** **Daria Ložnjak Dizdar**
Marko Dizdar
- Sotin i Opatovac, probna arheološka istraživanja višeslojnih nalazišta 2014. godine
- 14** **Daria Ložnjak Dizdar**
Marko Dizdar
- Sotin, arheološka istraživanja stariježeljeznodobnog groblja u Podunavlju 2014. godine
- 18** **Tomislav Hršak**
Tino Leleković
Marko Dizdar
- Rezultati istraživanja nalazišta Batina – Sredno 2014. godine
- 23** **Daria Ložnjak Dizdar**
Marko Dizdar
Marina Sečkar
- Beli Manastir – Širine, zaštitna istraživanja prapovijesnog i srednjovjekovnog nalazišta AN 2A na dionici autoceste A5 Beli Manastir – Osijek – Svilaj 2014. godine
- 28** **Siniša Krznar**
- Arheološko istraživanje lokaliteta AN 8 Donji Miholjac – Goračka
- 33** **Kornelija Minichreiter**
- Slavonski Brod, Galovo, arheološka istraživanja 2014. godine
- 38** **Saša Kovačević**
- Nova Bukovica – Sjenjak 2014. godine
- 43** **Marko Dizdar**
- Rezultati istraživanja groblja latenske kulture Zvonimirovo – Veliko polje u 2014. godini
- 46** **Daria Ložnjak Dizdar**
Marija Mihaljević
- Dolina, istraživanje kasnobrončanodobnog groblja pod tumulima 2014. godine
- 50** **Tajana Sekelj Ivančan**
- Arheološki ostaci triju naselja na Sušinama u Virju
- 54** **Siniša Krznar**
- Nova sezona istraživanja lokaliteta Torčec – Cirkvišće

CONTENTS

Archaeological Excavations

- 9** **Daria Ložnjak Dizdar**
Marko Dizdar
- Sotin and Opatovac, trial research of multilayered sites in 2014*
- 14** **Daria Ložnjak Dizdar**
Marko Dizdar
- Sotin, archaeological research of an Early Iron Age cemetery in Danube region, 2014*
- 18** **Tomislav Hršak**
Tino Leleković
Marko Dizdar
- Research results from Batina – Sredno site in 2014*
- 23** **Daria Ložnjak Dizdar**
Marko Dizdar
Marina Sečkar
- Beli Manastir – Širine, rescue excavations of the prehistoric and medieval site AN 2A on the A5 highway, Beli Manastir-Osijek-Svilaj section in 2014*
- 28** **Siniša Krznar**
- Archaeological research of AN 8 - Donji Miholjac – Goračka site*
- 33** **Kornelija Minichreiter**
- Slavonski Brod, Galovo, Archaeological Research 2014*
- 38** **Saša Kovačević**
- Nova Bukovica - Sjenjak 2014*
- 43** **Marko Dizdar**
- Research results from the La Tène cemetery at Zvonimirovo – Veliko polje in 2014*
- 46** **Daria Ložnjak Dizdar**
Marija Mihaljević
- Dolina, research of the Late Bronze Age tumulus cemetery in 2014*
- 50** **Tajana Sekelj Ivančan**
- Archaeological remains of three settlements on Sušine in Virje*
- 54** **Siniša Krznar**
- New season of research at the Torčec-Cirkvišće site*

- 59** **Snježana Karavanić
Andreja Kudelić
Tena Karavidović**
- Rezultati arheološkog iskopavanja lokaliteta Kalnik – Igrišće 2014. godine
- Results of archaeological excavation from Kalnik – Igrišće site in 2014*
- 63** **Tatjana Tkalčec**
- Novi pogledi na stara obrambena zdanja: burg Vrbovec u Klenovcu Humskom, arheološka istraživanja 2014. godine
- New perspectives on ancient fortifications: Vrbovec Castle in Klenovec Humski, archaeological investigations in 2014*
- 74** **Goranka Lipovac Vrkljan
Ana Konestra**
- Sustavna istraživanja lokaliteta Crikvenica – Ad turre: obrada nalaza 2014. godine i izložba 845°C Ad turre (Muzej grada Crikvenice)
- Systematic research of Crikvenica – Ad turre site: analysis of finds in 2014 and the 845°C Ad Turre exhibition (Museum of Crikvenica)*
- 77** **Goranka Lipovac Vrkljan
Bartul Šiljeg
Ivana Ožanić Roguljić
Ana Konestra**
- Istraživanje regionalne antičke keramičarske proizvodnje i organizacija III. međunarodnoga arheološkog kolokvija Rimske keramičarske i staklarske radionice. Proizvodnja i trgovina na jadranskom prostoru, Crikvenica 2014. (Hrvatska zaklada za znanost, projekt RED)
- Research in ancient regional pottery production and organization of the Third International Archaeological Colloquium “Roman pottery and glass manufactures. Production and trade in the Adriatic region”, Crikvenica 2014 (HRZZ Croatian Science Foundation, Project RED)*
- 80** **Goranka Lipovac Vrkljan
Branko Mušić
Bartul Šiljeg
Ana Konestra**
- Geofizička istraživanja antičkih struktura u uvali Mahučina na otoku Rabu (općina Lopar) 2014. godine (projekt RED, Hrvatska zaklada za znanost)
- Geophysical survey of ancient structures in Mahučina Bay on the Island of Rab (Lopar municipality), 2014 (HRZZ, Croatian Science Foundation, Project RED)*
- 83** **Asja Tonc
Ivan Radman-Livaja
Anja Bertol**
- Rezultati probnih iskopavanja na gradini Svete Trojice 2014. godine
- Results of trial excavations at Sveta Trojica hillfort in 2014*
- 87** **Marina Ugarković
Ivančica Schrunk
Vlasta Begović
Marinko Petrić**
- Arheološka istraživanja rimske vile u uvali Soline na otoku Sveti Klement (Pakleni otoci, Hvar), lipanj 2014. godine
- Archaeological research of a Roman villa in Soline Bay at the Island of St. Clement (Pakleni Islands, Hvar) in June 2014*

Terenski pregledi

93 **Hrvoje Kalafatić
Bartul Šiljeg**

Terenski pregled na prostoru općina Belišće, Marijanci i Donji Miholjac

98 **Zorko Marković
Katarina Botić
Danimirka Podunavac
Jasna Jurković**

Rezultati terenskog pregleda općine Koška 2014. godine

104 **Andreja Kudelić
Filomena Sirovica
Ina Miloglav**

Prikaz rezultata prve faze sustavnoga terenskog pregleda gornje Podravine

109 **Tatjana Tkalčec
Daria Ložnjak Dizdar**

Terenski pregled predjela desne obale srednjeg toka rijeke Glogovnice (Repinec, Festinec, Pokasin, Špiranec)

116 **Tatjana Tkalčec**

Terenski pregled okolice grada Vrbovca tijekom 2014. godine, Zagrebačka županija

128 **Goranka Lipovac Vrkljan
Ana Konestra**

Projekt Arheološka topografija otoka Raba – rezultati terenskog pregleda na području grada Raba u 2014. godini i izložba Arheološka topografija: putovanje kroz prošlost Lopara

Zračna arheologija

135 **Bartul Šiljeg
Hrvoje Kalafatić**

Zračna arheologija u istočnoj Slavoniji 2014. godine

Ostala znanstvena djelatnost Instituta za arheologiju

141-148

Field Surveys

93 **Hrvoje Kalafatić
Bartul Šiljeg**

Field survey on the territory of Belišće, Marijanci and Donji Miholjac municipalities

98 **Zorko Marković
Katarina Botić
Danimirka Podunavac
Jasna Jurković**

Results of a field survey of Koška municipality in 2014

104 **Andreja Kudelić
Filomena Sirovica
Ina Miloglav**

Presentation of results of the first stage of systematic field survey of Upper Podravina (Drava valley)

109 **Tatjana Tkalčec
Daria Ložnjak Dizdar**

Field survey of the right bank of Glogovnica's midstream (Repinec, Festinec, Pokasin, Špiranec)

116 **Tatjana Tkalčec**

Field survey of the area surrounding Vrbovec, Zagrebačka County, 2014

128 **Goranka Lipovac Vrkljan
Ana Konestra**

Project Archaeological topography of the Island of Rab – results of field survey in the City of Rab area in 2014 and exhibition Archaeological topography: a journey through the history of Lopar

Aerial archaeology

135 **Bartul Šiljeg
Hrvoje Kalafatić**

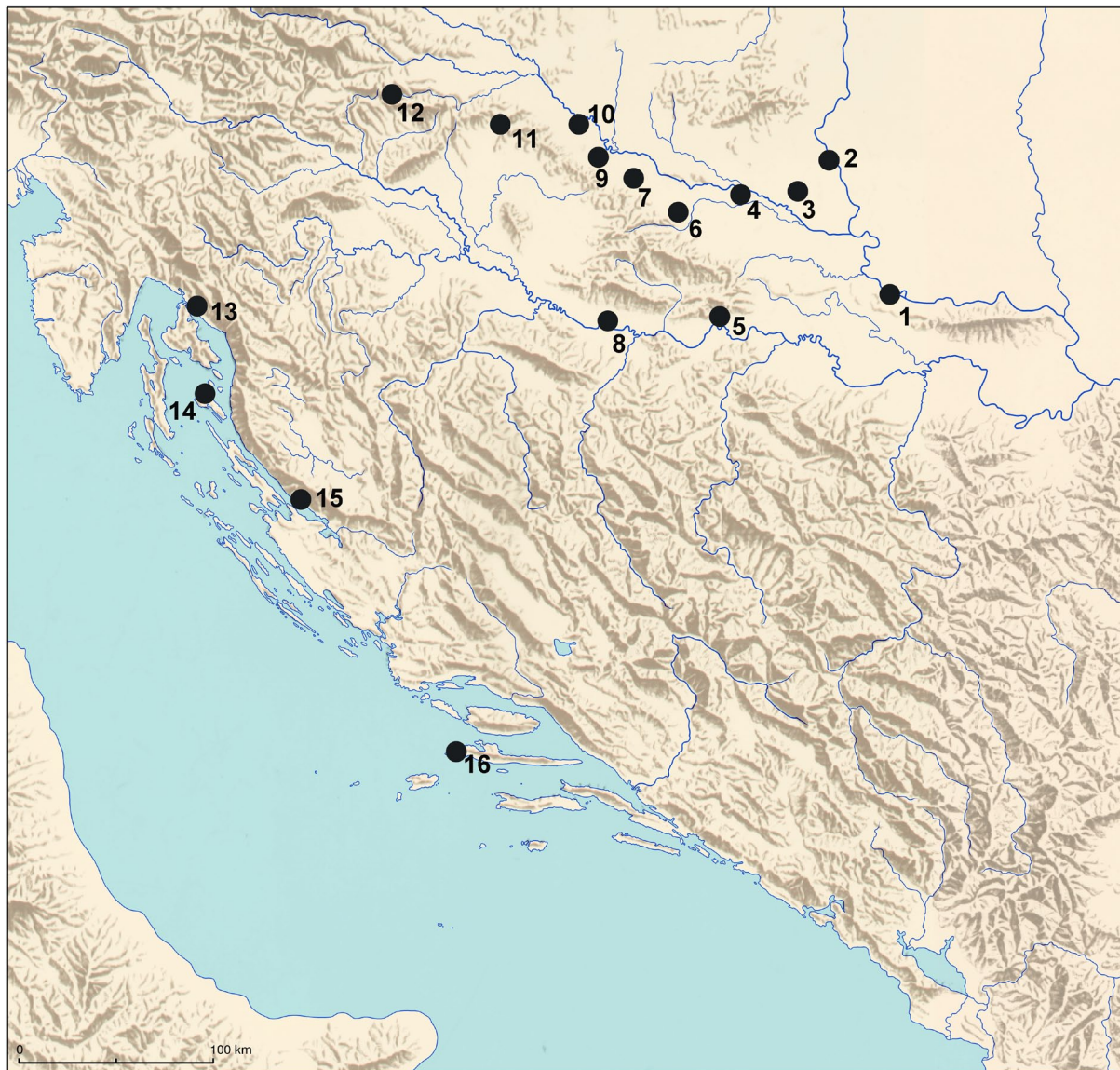
Aerial archaeology in eastern Slavonia in 2014

Additional scientific activity of the Institute

141-148

Arheološka istraživanja

Archaeological Excavations



1. Sotin, Opatovac
2. Batina – Sredno
3. AN 2A Beli Manastir – Širine
4. AN 8 Donji Miholjac – Goračka
5. Slavonski Brod – Galovo
6. Nova Bukovica – Sjenjak
7. Zvonimirovo – Veliko polje
8. Dolina
9. Virje – Sušine
10. Torčec – Cirkvišće
11. Kalnik – Igrišće
12. Klenovec Humski – Plemićki grad Vrbovec
13. Crikvenica – Igralište
14. Rab – Mahučina
15. Gradina Sv. Trojica
16. Sveti Klement – Soline

Arheološko istraživanje lokaliteta AN 8 Donji Miholjac – Goračka

Archaeological research of AN 8 Donji Miholjac – Goračka site

Siniša Krznar

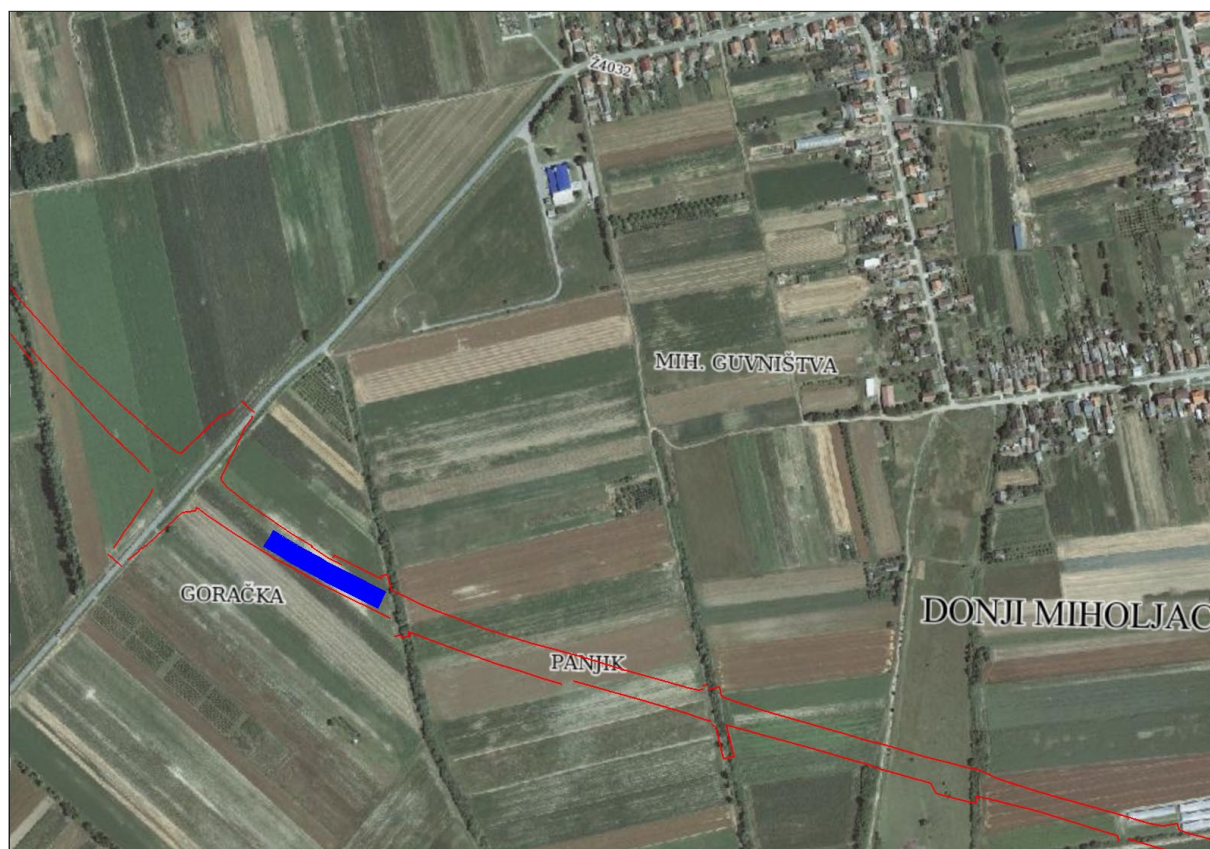
Primljeno/Received: 04. 03. 2015.
Prihvaćeno/Accepted: 17. 08. 2015.

Rad donosi rezultate istraživanja provedenih na lokalitetu Donji Miholjac – Goračka. Lokalitet se nalazi na trasi južne zaobilaznice grada Donjeg Miholjca. Na osnovi pokretnih nalaza pronađenih tijekom rekognosciranja pretpostavljeno je da se nalazište proteže između stacionaža 1+190 i 1+330. Provedenim arheološkim istraživanjima otvorena je površina od 2803,27 m². Arheološki objekti pronađeni su uglavnom u istočnom dijelu otvorene površine i na osnovi pronađene keramike mogu se datirati u eneolitik.

Ključne riječi: Donji Miholjac, eneolitik, naselje
Key words: Donji Miholjac, Copper Age, settlement

Lokalitet Donji Miholjac – Goračka smješten je na trasi južne zaobilaznice grada Donjeg Miholjca. Nalazi se na njezinoj zapadnoj strani, odnosno lijevo od sadašnje ceste koja od Donjeg Miholjca vodi prema Ivanovu (sl. 1). Na osnovi pokretnih

arheoloških nalaza pronađenih tijekom rekognosciranja terena ustanovljeno je da se on proteže između stacionaža 1+190 i 1+330, odnosno u dužini od 140 metara. Institut za arheologiju proveo je istraživanja na lokalitetu u razdoblju od 27. stude-



Sl. 1 Položaj nalazišta Donji Miholjac – Goračka (AN 8).

Fig. 1 Location of Donji Miholjac – Goračka site (AN 8).



noga do 1. prosinca 2014. godine.¹ Istraživanja su provedena u skladu s dozvolom koju je voditelju istraživanja izdalo Ministarstvo kulture RH, Uprava za zaštitu kulturne baštine, Konzervatorski odjel u Osijeku (Klasa: UP/I-612-08/14-08/0509, Ur. broj: 532-04-02-05/01-14-04). Prema natječaju i ugovoru s Hrvatskim cestama bilo je potrebno istražiti površinu od 2800 m² pa je tako istražena širina trase iznosila 20 metara. Kako je eksproprijacijska zona nešto šira od tih 20 metara, u dogovoru s izvođačem radova na trasi ceste (Osijek Koteks d.d.) skinuti se humus odlagao s obje strane istražene zone unutar eksproprijacijskog područja.

S istraživanjem se započelo s istočne strane lokaliteta, tj. od stacionaže 1+330. Humus se istodobno skidao dvama bagerima te se odmah istražuje puna širina trase. Prosječna debljina humusa iznosila je od 40 do 45 cm. Ispod humusa nalazi se žuto-sivkasta sterilna zdravica. Upravo s te istočne strane zabilježeno je i najviše arheoloških objekata. Na površini od 400 m² uz istočni rub trase, odnosno između stacionaža 1+310 i 1+330, zabilježeno je sedam objekata – SJ 002/003, SJ 004/005, SJ 006/007, SJ 008/009, SJ 013/014, SJ 023/024, SJ 025/026. Još dva manja objekta – vjerojatno rupe od stupova (SJ 015/016 i 017/018) – pronađena su bliže sredini trase (sl. 2). Objekti su uglavnom bili sivkastožute boje, neznatno tamniji od zdravice. Na zapadnoj polovici iskopa u zdravici nisu primijećeni arheološki objekti nego je samo ustanovljen ukop recentnoga plitkog kanala koji se protezao u smjeru sjever – jug. Unutar njegove zapune pronađeno je recentno staklo, crijep, čavli, ulomci keramike, željeznog noža te ostaci konzerve. Nakon skidanja humusa, zbog razlike u boji i strukturi tla, zabilježena su još dva

objekta: SJ 011/012 i SJ 021/022. Međutim, tijekom njihova istraživanja ustanovljeno je da je riječ o geološkim, a ne arheološkim pojavama.

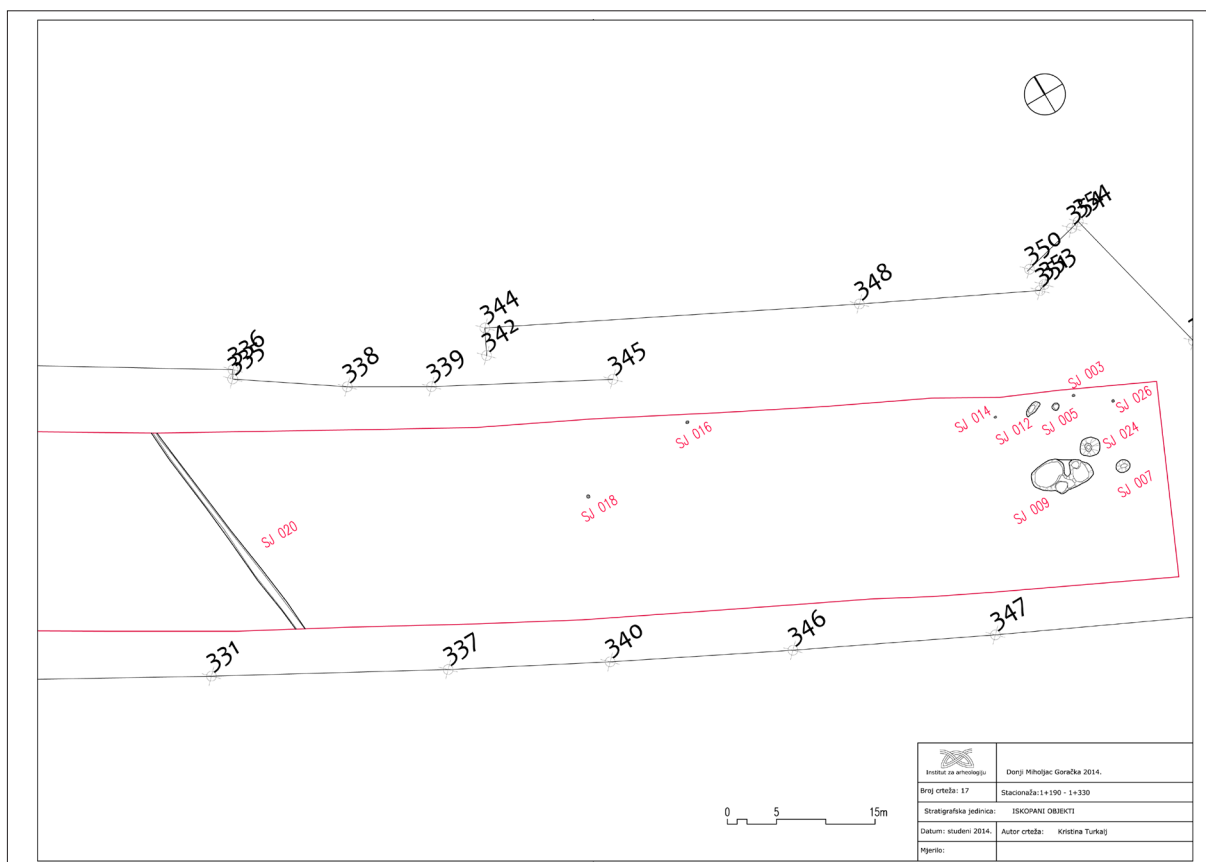
Istraženi arheološki objekti

SJ 002/003 – Manji objekt dimenzija 0,30 × 0,20 m. Zapuna je sivkastožuta zemlja. Zamijećen je na visini 95,73 m, a dno je na 95,65 m. U njemu nisu pronađeni nalazi.

SJ 004/005 – Dimenzije objekta iznose 0,75 × 0,74 m. Zapuna je sivkasto-crvenkasta zemlja. Unutar zapune pronađeni su ulomci keramike (N 6). Zamijećen je na visini 95,72 m, a dno je na 95,59 m.

SJ 006/007 – Dimenzije objekta iznose 1,45 × 1,30 m. Zapuna je sivkasta zemlja. Unutar zapune pronađeni su ulomci keramike (N 9), lijep (N 10) te dosta ugljena. Jama je zamijećena na visini 95,57 m, a dno je na 95,14 m (sl. 3).

SJ 008/009 – Riječ je o jedinomu pronađenom nešto većem objektu koji bi se mogao protumačiti kao zemunica (sl. 4–5). Vanjske dimenzije objekta iznose 6,35 × 3,45 m. Zapuna je sivkaste boje. Zamijećen je na visini 95,62 m. Nakon što je skinuta plitka zajednička zapuna, u kojoj su pronađeni ulomci keramike (N 8), ustanovljeno je da je jama sa sjeverne strane podijeljena u dvije »prostorije« bantom od sterilne zemlje. Istočni dio nazvan je SJ 027/028 i on je nešto manjih dimenzija. Dno toga dijela je na 95,33 m. U njezinu sjevernom dijelu pronađen



Sl. 2 Istraženi objekti (crtež: K. Turkalj).

Fig. 2 Excavated features (drawn by: K. Turkalj).

1 Voditelj istraživanja bio je dr. sc. Siniša Krznar, viši asistent Instituta za arheologiju. Uz voditelja su u istraživanju sudjelovale djelatnice Instituta za arheologiju dr. sc. Tatjana Tkalčec (zamjenica voditelja) i Kristina Turkalj, te studenti arheologije Ilija Cikać i Josip Jagić. Poslovi strojnog iskopa dogovoreni su s obrtom IGP gradnja i prijevoz iz Velike Gorice.

je i dublji ukop imenovan SJ 031/032, s dnom na visini 94,74 m. U zapuni toga istočnog djela zemunice pronađen je jedini posebni nalaz – obrađeni komad litike (sl. 6), keramika (N 14), lijep (N 15) te uzorak ugljena (U 8). Veći zapadni dio zemunice imenovan je SJ 028/029. Njegovo dno je na visini 95,30 m, i u istoj je razini kao i dno istočne prostorije. U zapuni toga dijela pronađeni su ulomci keramike (N 11, 20), lijepa (N 12, 21) te kamen (N 13). Zapuna svih ovih dijelova zemunice bila je u



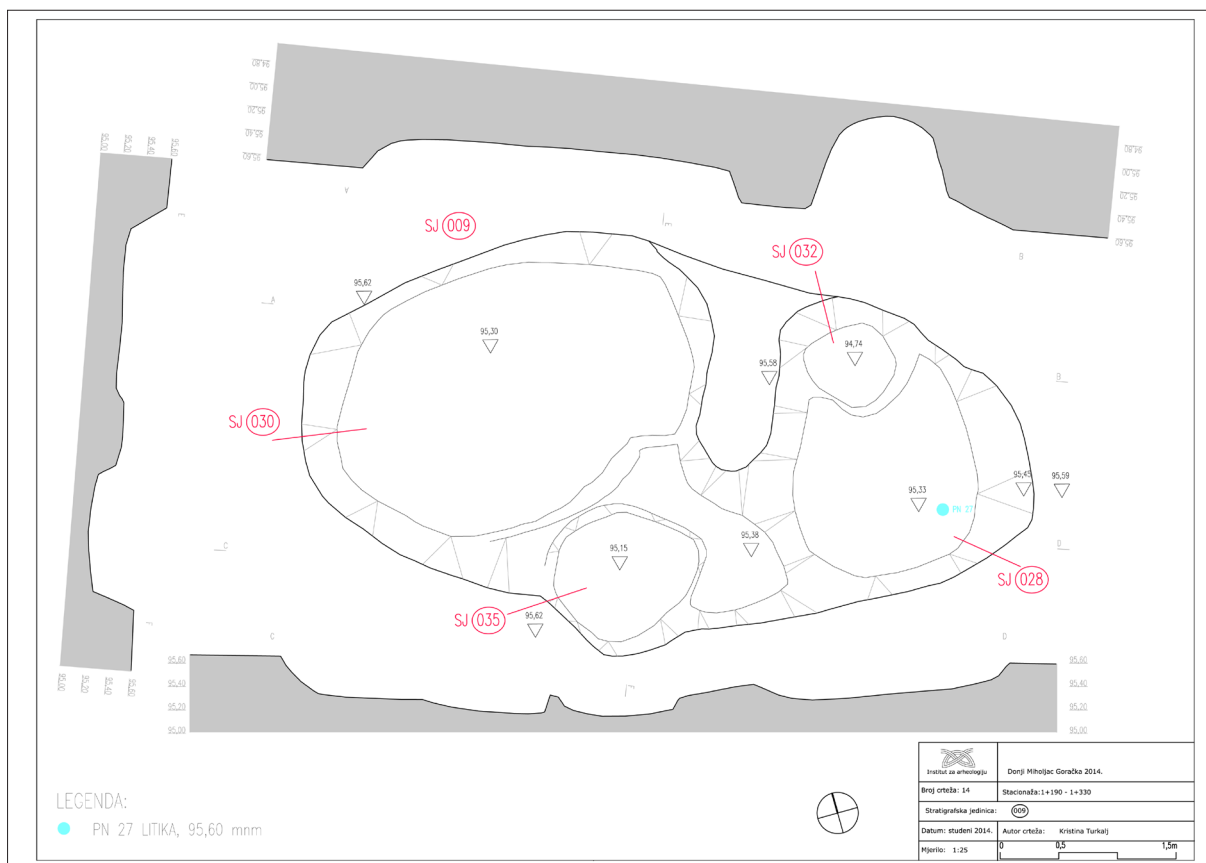
Sl. 3 Jama SJ 006/007 (snimila: K. Turkalj).

Fig. 3 Pit SU 006/007 (photo by: K. Turkalj).



Sl. 4 Zemunica SJ 008/009 (snimila: K. Turkalj).

Fig. 4 SU 008/009 dugout (photo by: K. Turkalj).



Sl. 5 Zemunica SJ 008/009 (crtež: K. Turkalj).

Fig. 5 SU 008/009 dugout SJ 008/009 (drawn by: K. Turkalj).

potpunosti jednaka. Otrprike na sredini zemunice, uz njezin južni rub ustanovljen je i prostor u potpunosti popločen ulomcima keramike (sl. 7–8). Zapuna i ukop toga prostora imenovani su SJ 033/033, a tarac SJ 034. Zapuna objekta iznad južnog dijela toga prostora bila je u potpunosti jednake boje i strukture kao zdravica te se njezin rub mogao ustanoviti samo na osnovi praćenja taraca od keramike. Nakon skidanja keramike dno toga dijela ustanovljeno je na visini 95,19 m. Na temelju toga popločenja možemo pretpostaviti da se ovdje nalazilo ognjište.

SJ 013/014 – Manji objekt dimenzija 0,25 × 0,19 m. Vjerojatno je riječ o rupi od stupa. Zapuna je sivkaste boje. U njemu nisu pronađeni nalazi. Zamijećen je na visini 95,69 m, a dno je na 95,42 m.

SJ 015/016 – Manji objekt dimenzija 0,30 × 0,28 m. Vjerojatno je riječ o rupi od stupa. Zapuna je sivkaste boje. U njemu nisu pronađeni nalazi. Zamijećen je na visini 95,73 m, a dno je na 95,53 m.

SJ 017/018 – Manji objekt dimenzija 0,30 × 0,30 m. Vjerojatno je riječ o rupi od stupa. Zapuna je sivkaste boje. U zapuni je pronađen lijep (N 1). Zamijećen je na visini 95,65 m, a dno je na 95,49 m.

SJ 023/024 – Nešto veća jama dimenzija 2,02 × 1,96 m. Zapuna je sivkasta zemlja. Unutar zapune pronađeni su ulomci keramike (N 18) te lijepa (N 19). Zamijećen je na visini 95,61 m, a dno je na 95,10 m.



Sl. 6 Obradena litika – PN 001 (snimio: S. Krznar).

Fig. 6 Litbics – PN 001 (photo by: S. Krznar).

SJ 025/026 – Manji objekt dimenzija 0,24 × 0,25 m. Vjerojatno je riječ o rupi od stupa.

Zapuna je sivkaste boje. U zapuni su pronađeni ulomci keramike (N 7). Zamijećen je na visini 95,69 m, a dno je na 95,63 m.



Sl. 7 Popločenje od ulomaka keramike in situ (snimila: K. Turkalj).

Fig. 7 Ceramic paving in situ (photo by: K. Turkalj).



Sl. 8 Dio ulomaka keramike iz popločenja (snimio: S. Krznar).

Fig. 8 Fragments of the ceramic paving (photo by: S. Krznar).

Zaključak

Iako je rekognosciranjem terena pretpostavljeno da se arheološki lokalitet nalazi između stacionaža 1+190 i 1+330, istraživanjem je ustanovljeno da se arheološki objekti nalaze samo u istočnom dijelu toga prostora, odnosno da je većina grupirana uz sam njegov istočni rub. Uočeno je i istraženo devet arheoloških objekata, od kojih je samo jedan većih dimenzija i može se protumačiti kao zemunica. Pronađena keramika može se datirati u eneolitik, no kako je riječ o gruboj keramici bez ukrasa, ne može se pobliže odrediti kultura kojoj pripada. Veoma je vjerojatno da je ovim istraživanjem ustanovljen sam zapadni rub eneolitičkog naselja koje se proteže prema istoku i koje se nalazi unutar zone istraživanja lokaliteta Donji Miholjac – Panjik (AN 7).

Summary

Donji Miholjac – Goračka site is located along the Donji Miholjac south bypass, on the west side of the road, that is, left of the current road from Donji Miholjac to Ivanovo between station labels 1+190 and 1+330. From November 27 to December 1, 2014, Institute of Archaeology conducted research and excavated 2803.27 m² of land. Archaeological features were mostly found in the eastern part of the area in question, eight smaller buildings and a dugout. The pottery finds date back to the Copper age, but the rough, undecorated ceramics does not allow for any specific cultural identification. It is highly likely that the research has confirmed the western edge of the Copper age settlement stretching towards the east within the research area of Donji Miholjac - Panjik (AN 7) site.