

oblike. Na jugu Evrope ukorijenio se kaštel, nasljednik kasne antike. To je pravilna, pravokutna utvrda, s bočnom obranom kula i organiziranim tlocrtom.

Nordijski burg možda je primitivnije, ali snažnije oblikovanje, s težnjom prilagođavanja terenu. Taj tip burga nepravilnog obrisa nije jedinstvene izgradnje i kao da je srastao s prirodom svog tla. Između navedena dva tipa postoji u sjeverozapadnoj Francuskoj, Normandiji i Engleskoj monumentalni kula burg (donjon, keep), koji vlada sve do oko godine 1200, kada ga (pod utjecajem križarskih ratova i Orijenta) sve više potiskuje kaštel i burg nepravilna tlocrta, ali s ritmički umetnutim kulama za bočnu obranu.

Križarski ratovi značili su i masovna pokretanja. Putovanje postaje uobičajen i prihvaćen dio života. Ustale su se »rute« na Istok — Dunavom ili Balkanom — zatim morem od Francuske ili Italije, a pravi cilj — izbavljanje »Svete zemlje« — razbijen je nacionalnim feudalnim rivalitetima i lakomošću mediteranskih vlasnika brodovlja (Venecije i Carigrada). No križari su boravili na Siciliji, u južnoj Francuskoj, različitim lukama Italije, Cipra, Bizanta. Upoznali su raskošnu carigradsku arhitekturu, saracenska djela na Siciliji i visoko razvijenu islamsku arhitekturu Egipta i Sirije.

Utvrđenja se komponiraju za jedinstveno djelovanje. Grad i burg se opkoljuju čvrstim zidinama između kula, a gradi se i dvostruka ovojnica (»Zwinger«), među-prostor se često ispunjava grabom i vodom. Uvodi se, dakle, kao težište obrane sistem koncentričnih zidova s kulama za bočnu obranu umjesto romaničkih »donjona«, »Bergfrida« i »keepa«. Takve su gradnje prije vatrene oružja bile neosvojive.

Svijet trinaestog stoljeća bitno se razlikuje od svijeta prethodnog vremena. Dok u ratarskim područjima još preostaje pokoji feudalni dvorac s okolnim selima, na mjestima razvijenije privrede zbivaju se velike promjene. Tu se razvija ideja gotičke gradske komune, temeljena na trgovini i proizvodnji, u kojoj se kao rival feudalnoj hijerarhiji razvio cehovski život, što duboko djeluje na prosječnog čovjeka. Prije je jedini izlaz iz krutog feudalnog sistema bilo povlačenje

u samostan (a i ono je bilo ograničeno). Sad je u sistemu »šegrtovanja« svaki mladi čovjek mogao napredovati prema svojoj nadarenosti.

Populacija raste, gradovi postaju gušći a kuće raskošnije. Osnovni su tipovi i konstrukcija kuće doduše formirani prije gotike, pa se gotička kuća razlikuje od romaničke uglavnom po detalju i šiljatom luku. Prozori se povećavaju jer je došlo do šire primjene stakla, mogu se lagano otvarati i uglavnom su ravnih nadvoja. Drvene i kanatne konstrukcije istiskuju kamene, jer su jeftinije i lakše se pregrađuju. Postaju sve uže i više (za siromašniju klasu, rađa se naime suprotnost bogatih i siromašnih, česta pojava visoko razvijene civilizacije!), ali se grade i individualne gradske kuće palače s velikim dvoranama, golemim kaminima, raskošnim polikromiranim drvenim stropovima, interijera dekoriranih sjajnim tapiserijama.

Posebno treba istaknuti zanimljivi tip engleske ladanjske gotičke kuće. Udobnost kasnogotičkih engleskih kuća veća je nego igdje u Evropi. One postavljaju tip daljeg razvoja. Oplemenjena su tlocrta. U »hall« se ulazi kroz predvorje, a nad »hallom« je otvorena galerija. Kuhinja dobiva »servisne« prostorije. Privatne, intimne prostorije postaju sve mnogobrojnije. Protežu se i u gornji kat.

Najviši domet srednjovjekovne kulture stanovanja predstavlja medijevalna maurska Španjolska. Palača Medina Az Zahara nedaleko od Cordobe (iz desetog stoljeća), poluruševina što se danas restaurira, nekoć je bila suparnica ranoislamskim palačama Bliskog istoka kao što su bile Mšata ili Samara. U ležerno i razvedeno oblikovanim mnogobrojnim dvorištima Medina Az Zahara možda reflektira kasnoantikne vile rimske Španjolske, a ima tu i bizantinske i sasanidske inspiracije. Medina Az Zahara je baza kompozicije Alhambra u Granadi, posljednjega izdanka maurske kulturne elite, koja osim toga reflektira kvalitete Hadrijanove vile u Tivoliju. No Alhambra u prvom redu odužuje staru devizu islamskog projektiranja: voda i vegetacija — muzika i mirisi cvijeća — sastavni su dio prostornih kompozicija.

SENA GVOZDANOVIC

Kratki pregled kulture stanovanja novog vijeka do devetnaestog stoljeća

Srednjovjekovni »homo religiosus« postaje »homo oeconomicus« renesanse. Pod primatom ekonomske misli i trgovine pojavljuje se nadiranje novoga racionalnog svijeta. Iz rađanja »naučne« perspektive proizlazi smi-

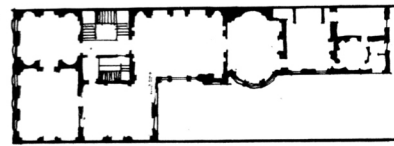
sao za realnost, težnja za moći, poplava istraživanja i pronalazaka. Trebalo je energije da se prisvoji smjela trgovina razgranata do Orijenta i sjeverne Evrope, brutalna snaga za izgradnju novog sistema. Samo neistro-



SALISBURY 1700



BATH 1788



DERBY HOUSE LONDON



SOANE'S HOUSE LONDON

3



FARNESÉ RIM

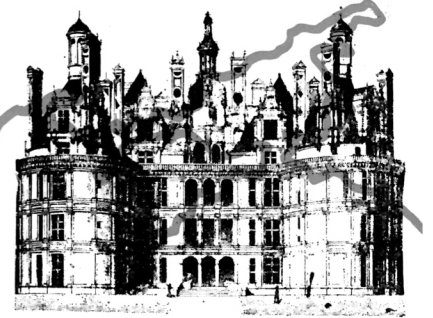
VENDRAMIN-CALERGI VENEZIA



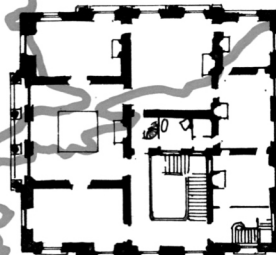
MEDICI FIRENZA

2

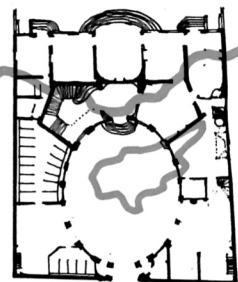
3



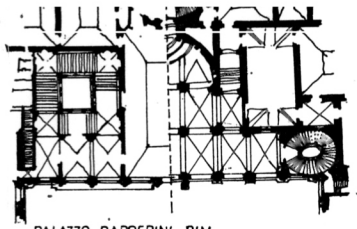
CHAMBORD - LOIRE



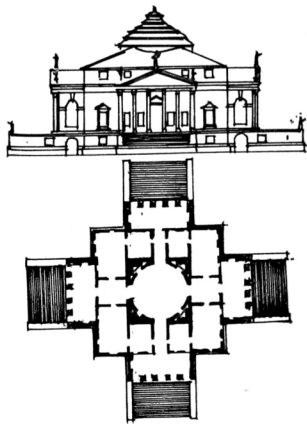
PETIT TRIANON



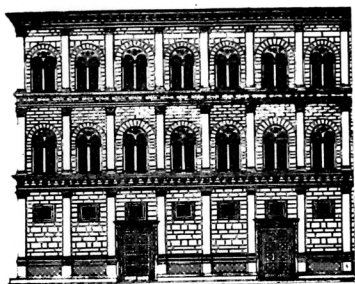
HOTEL D'AMELOT PARIS



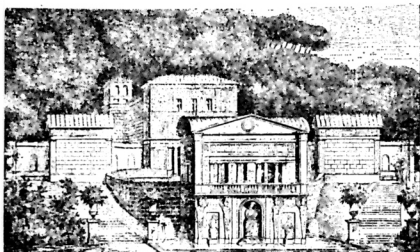
PALAZZO BARBERINI RIM



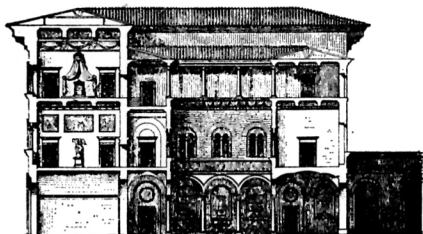
PALLADIO VILLA ROTONDA



STROZZI FIRENCA



VILLA PIA VATICAN



PALAZZO RICCARDI MEDICI FIRENCA



KENT 1664



COLESHILL BERKSHIRE 1650



KENT 1664



WARWICKSHIRE SRED. 17. ST.

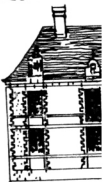


WOLLATON 1580

2



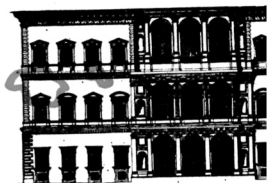
RUE ROYAL VERSAILLES



CHATEAU B



CASA CONSISTORIAL BARCELONA



Crtež: Sena Gvozdanović

voju uoblika odu čak do Indije, Kine i da izbjegnuto opasnosti lukavošću i oprežnošću. Arhitektonski genij posvetio se palačama. Grade ih bogati građani, najutjecajnija klasa u gradu. Medici su oko 1300. još trgovci, oko 1400. bankari, a oko 1500. kneževi i pape.

Ranorenesansne palače Italije (Firence) početno su tek modifikacija ranijeg tipa gotičke palače. Klasični vijenac nadomjestio je gotičke grudobrane, klasične profilacije dolaze umjesto srednjovjekovnih u »romaničke« bifore, korintski kapitel umjesto vegetabilnoga gotičkog. U tlocrtu opažamo sistematiziran odnos između prostorija. Vestibul vodi u dvorište uokvireno arkaduram, s jedne strane elegantno stubište privlači došljaka u »piano nobile«. Pročelna zidna površina obrađena je u prizemlju teškim kvaderima — rustikom — a u katovima se glatkijim kvaderima ponešto ublažava dojam težine. Brunelleschi i Michelozzo pripadali su prvoj generaciji firentinskih renesansnih arhitekata. Slijedeća je generacija obilježena Albertijem koji je upotrijebio klasičnu inspiraciju na drukčiji način nego njegovi firentinski prethodnici. Premda slijedi postavljen tip podjele u tri kata i prihvaća isti detalj prozora, cjelokupno djelovanje zgrade je manje masivno, jer primarna dekorativna shema nije rustika, već sistem pilastera dorskoga i korintskog reda, s napustom u svakom katu. Alberti je takvim »*redom*« razvio motiv, kojem je bilo suđeno da stekne široku primjenu u slijedećem stoljeću i kasnije.

U šesnaestom stoljeću Rim postaje središte umjetničke aktivnosti Italije. Papin je dvor neizmerno bogat, kardinali se nadmeću u izgradnji raskošnih palača, slijedi ih u tome bogato građanstvo i plemstvo. Palače se grade po općim smjernicama rane renesanse Firence, tlocrt opet pokazuje šuplji pravokutnik, prostorije uokolo prostranoga unutrašnjeg dvorišta s arkaduram. No nema više prizemne rustike. Palača predstavlja pažljivu studiju srazmjera mase uokvirene u uglovne kvadre (dakle tek rudiment negdašnje rustike), s potezima profiliranih vijenaca između katova i naglašenom plastikom prozorskih okvira (ne više bifora već arhitrav i timpanon). Tlocrt je također pažljivo studiran, postoje vizure kroz središnja ulazna vrata prema važnim točkama, koje jasno definiraju osovine.

»Piano nobile« posjeduje jedan ili nekoliko arhitektonski naglašenih balkona. Unutrašnjost je bogato dekorirana freskama. U dvoranama takvih kuća palača razvio se snažan društveni život, o kojem čitamo na stranicama dnevnika Benvenuta Cellinija. Još jedna vrsta sličnog života razvila se u talijanskim ladanjskim vilama. Tu su postavljeni elementi jedinstva arhitekture, prirode i okolnog krajolika, vrta s vodom u ribnjacima i fontanama (sjajan manji primjer takve kompozicije jest villa Pia u vatikanskim vrtovima, a veći — villa d'Este u Tivoliju). Projektanti talijanskih ladanjskih vila nisu marili za cvijeće. Paleta im je jednostavna: sivilo kamena na građevini, terasama, balustradama, klupama i podnožjima fontana ukomponirano u različito zelenilo, često naglašeno tamnim tonovima i oštrim vertikalama čempresa uz promjenljivu boju i sjaj vode. Na tim se elementima kreiralo jedinstvo arhitekture i građevne situacije.

lijanski arhitekti i obrtnici, oni ne projektiraju talijanske »pallazze« već francuske »chateaux«. Ti su u tlocrtnoj koncepciji potpuno francuski, ali im je nametnuta simetrija, pravilnost i savršenost proporcija talijanske renesanse. Tu se može pratiti razvoj do razdoblja kada izgradnju potpuno preuzimaju u ruke francuski arhitekti. Philibert de l'Orme i Jean Bullant najpoznatiji su arhitekti razdoblja savršene asimilacije klasičnim redovima.

Engleska Henrika VIII još je feudalna i srednjovjekovna unatoč neumornoj težnji vladara da uvede renesansnu kulturu Francuske i Italije. Pa i u »elizabetinsko« vrijeme kuće u biti ostaju gotičke, tu i tamo s klasičnim detaljima. Nije postojala sklonost da se mijenja odličan model stambene arhitekture prethodnika. Prostrana »Tudor« kuća bila je najbolja kuća Evrope svog vremena. S toga se »po novoj modi« tek dodavaju klasični pilastri ili stupovi, dovratnici, profilacije vijenaca, klasične konzole. Engleska petnaestog stoljeća posjeduje također udobnu ladanjsku kuću, pa je koncept, inherentan u renesansnom idealu, postojao kao arhitektonski faktor dugo prije renesansnog stila. Bilo je talijanskih obrtnika, koji su dolazili u Englesku i nekoliko Engleza (John Shute, John Thorpe) koji su putovali u Italiju, ali je njihov utjecaj bio neznatan u općim konzervativnim smjerovima. S toga ne začuđuje činjenica što je čist akademski stil prve polovice sedamnaestog stoljeća u Engleskoj djelo jednog arhitekta — Inigo Jonesa. Jonesove gradnje odaju prihvaćanje recepata teoretičara i praktičara talijanske visoke renesanse uz oplemenjivanje, što je Jonesova vlastita kvaliteta i koja je pridonijela da se »paladijanizam« udomaćio u Engleskoj. Jonesov tip ladanjskih kuća njegovi su sljedbenici pojednostavnili i oplemenili, dajući mu humanije proporcije, pa one postaju prototip velikih kuća i američke Virginije i Massachussetsa.

Španjolska gradska kuća ima naglašeno dvorište (kao kod Maura) — »patio« — čija arkadura i trijemovi predstavljaju povezivanje gotičkih ideja s maurskim i renesansnim detaljem. Iberski je poluotok imao za renesansnoga šesnaestog stoljeća posebno bogat i preuzetan »platereski« stil, a kratkotrajni visokorenesansni stil Filipa II bio je strani upad, jer kvalitete suzdržljivosti, discipline i arhitektonske logike nisu bile nikad najveće španjolske kreposti.

Barokna se palača igra renesansnom shemom uz mnogo mašte. Prozori se proširuju uokvireni u doprozornike zamršenih profilacija. Ulazi se dekoriraju »eksplozijom« baroknog ornamenta. Stubišta postaju dominantan element — pravilnih i češće krivoljastih linija — u nizu krakova. Poprimaju sve veću važnost smještaja u projektu.

Preferira se neravno gradilište, s većom mogućnosti razvijanja stepeništa u svladavanju različitih razina i u težnji prostorne progresije kroz serije arkadnih vestibula do pozadinskog vrta. Sve se podređuje učinku arhitektonskih sekvencija i zapanjujućoj igri svjetlosti. Vestibuli, stubišta i dvorišta više nisu izolirani već kombiniran niz u kompoziciji. Barokno pokretanje znači upravo proces oblikovanja prostora. Spirala mu je plastični simbol. Kuća se ne može više zamisliti samo pre-

ma tlocrtu. Sa stanovišta povijesti umjetnosti glavni je događaj baroka i sedamnaestog stoljeća što se umjetnička metropola svijeta preselila iz Rima u Pariz i ota- da se tamo zadržala do najnovijeg vremena (je li danas New York umjetnička metropola svijeta?).

Već je Henry IV učinio Pariz kraljicom gradova i mo- delom za urbanistički razvoj u Engleskoj, Nizozemskoj, Njemačkoj, Sjevernoj Americi, pa i u sâmoj Italiji, gdje se barok rodio.

Plan »des Vosges« očarava i suvremenog arhitekta. Zanimljiva je i stambena kuća gradića Versaillesa — na uskom zemljištu s dubokim pozadinskim vrtom — uz najveću palaču svijeta, apsurdnu kao rezidenciju. U dvorcu Versailles smjestilo se nekad uz kralja i njegovu obitelj također čitavo dvorjanstvo, jer je kralj želio neprestano prisutnost svojih dvorjanika i plemića. Sto- tine soba, galerije, dvorane za primanja i kraljeve »*privatne*« sobe mogle su primiti gotovo deset tisuća stanov- nika. Kućice u susjednom području predstavljale su ba- rem kratku moguću pauzu i bijeg od intenzivnog života u palači.

Između duha baroka i duha osamnaestog stoljeća go- lem je usjek. Koliko je barok j a v a n, toliko je rokoko p r i v a t a n. Sastojao se od osobnosti, tajnovitosti i diskrecija (ili indiskrecija!), intriga, osobnog doživlja- vanja života. R o k o k o arhitektura postala je u pra- vom smislu arhitektura intriga, kao što je barok arhi- tektura raskošnih svečanosti. Ljudi su bili zasićeni jav- nom dramom, iscrpljeni spektaklom, deprimirani, tra- žili su privatni život. Duhovitost je preuzela mjesto rječitosti. Nov životni stav unosi znatizeljnu za male i dnevne stvari, te profinjene razlike.

Dolazi do »*razdoblja razuma*«, koje nije opijeno sklo- nošću za raskošnim svečanostima.

U baroku su sobe raskošno opremljene, ali između njih nema funkcionalnih razlika i bio je potreban enor- man broj služinčadi za serviranje i manjeg obroka. U osamnaestom stoljeću postoji ideja funkcionalnog pla- niranja prostora u zgradama na takav način da svaki služi posebnoj svrsi. Dok je planiranje u sedamnaestom stoljeću vođeno megalomanijom i superiornom maštom u kreiranju okvira za javne funkcije, u osamnaestom stoljeću postoji prije svega želja da se gradi udoban, lijep, malen i ekonomičan prostor. Klasicizam kraja stoljeća postigao je dobrodošlo olakšanje od baroka i rokokoja s jednostavnim obuzdanim linijama, čistoćom i dostojanstvom stila (premda nije posjedovao original- nu kreativnu misao). Horizontalnost i pravokutnost po- staju pravilo, teži se klasičnom duhu, kontinuiranoj liniji, jednostavnosti površina i arheološkoj točnosti. Tu u mnogom smislu predvodi Engleska: u njoj nema ni pravog baroka, pa ni rokokoja. Miran razvoj života u domu nije mogao potaći ni grandioznu modu sedam- naestog, ni frivolnost osamnaestog stoljeća. Engleska kuća je dostojanstvena, klasična, nepretenciozna. To je neprekinuti tok arhitekture u profinjivanju ideja koje su postavili Jones i Wren. Englez je tipičnom jednostav- nošću riješio kako da bude »*barokno i rokoko moderan*« uz jednostavnost strukture. »*Chipendale*« je jedinstveno

pokućstvo tog razdoblja, koje je uz izvanrednu maštu sačuvalo čvrste konstruktivne linije.

U Francuskoj su pad režima i revolucija naglo pre- kinuli umjetnost rokokoja. No već od sredine osamna- estog stoljeća niz događaja potakao je klasični entuzi- jazam u čitavoj Evropi i svu prijašnju arheologiju po- stavio naglavce. Započela su iskapanja u Pompejima, Herkulanumu i drugdje. Antikni se grad pokazao u originalnom obliku. Iskrasnio je Rim obrtnika, dućan- džija, poslovnih malih ljudi a ne legendarnih heroja. Događaj koji je zaista naglasio razliku bila je Winckel- mannova »Historija umjetnosti antike« (publicirana 1764) i izložba koja je dokazala da se klasična umjet- nost dijeli na grčku i rimsku i da je grčka umjetnost bolja. Pokazalo se također da stilovi imaju svoj početak, vrhunac i pad. Povijest apsorbira ideju o stalnom toku, sve su manifestacije ljudskog života funkcije stal- nih promjena ravnoteže, koje se mogu razumjeti u re- laciji s drugim elementima ravnoteže nekoga specifič- nog razdoblja. Arhitektonski smisao ovoga revolucio- narnog vremena postao je očit tek postupno. S konce- cijom arhitektonskog stila kao kontinuiranog toka ne- staje autoritet klasičnih prethodnika kako su ih inter- pretirali »akademici«. Kako da u svijetu stalnih prom- jena preživi apsolutni standard ukusa? Arhitekt — oslobođen pravila — počinje se pouzdavati u vlastit ukus, ali taj »*razvijeni ukus*« ne može se suprotstaviti nadolazećoj industrijskoj revoluciji i zbrci znanja o svim vrstama arhitekture koje je iznijela arheologija. Kraj je mogao biti samo kaos ili ponovno istraživanje bitnih korijenja arhitektonske forme.

U početku devetnaestog stoljeća arhitekti su prihva- tilo da služe novoj srednjoj klasi. Buržuiji su tražili od arhitekta laž: poput aristokracije u prijašnjim genera- cijama željeli su njihovu tradiciju, odgoj i kulturu. Tra- žili su kuće s povijesnom »*grandecom*«. Željeli su da im stanovi budu poput burgova ili venecijanskih pala- ča. Međutim, masovne su potrebe postajale vitalne i presantne. Nagao porast gradske populacije kao rezul- tat industrijske revolucije (koji je tekao paralelno s potpunim gubitkom programa) donio je naglu iskvare- nost urbane scene, stvaranje nepreglednih »*slumova*« (unatoč pokušaju Owenova sela, Saltairea, Essena, Ho- wardova »*vrtneoga grada*«, Garnierovog »*Cité Industri- elle*«). Arhitekti su najprije slijedili laž, nisu shvatili nove snage vremena, ali su u toku dekada ipak uvidjeli da nastupa vrijeme njihove društvene odgovornosti. Uvjereni da je povratak prošlosti nemoguć i da njihova sadašnjost ne može prihvatiti kompromise, pošli su hrabro naprijed i postavili temelje novoj arhitekturi dvadesetog stoljeća.

U početku je pokret suvremene arhitekture imao više agresivan nego kreativan karakter (Van der Velde, Horta, Berlage, Oud, Sant'Elia bili su prije svega borci u vrućici bitke i posvećeni propagandi), ali su se polemike pokazale uspješnima, nove su teorije bile osnova na kojoj su zrele ličnosti suvremene arhitekture — Gro- pius, Corbu i Mies — osnovali svoje ideologije. Borba za modernu arhitekturu je dobivena, premda teoretski problemi prvih dana modernog pokreta nisu potpuno riješeni ni do danas.