

ARHEOLOŠKI ODJEL (PODODJEL ZA ANTIČKU ARHEOLOGIJU)

2002. - 2003. GODINA

SUSTAVNO ARHEOLOŠKO ISTRAŽIVANJE KASNOANTIČKE NEKROPOLE U ZMAJEVCU 2002.-2003. na lokalitet Varhegy-Mocsolás započele je 1999. g. temeljem Dozvole Ministarstva kulture, Uprave za zaštitu kulturne baštine, Konzervatorskog odijela u Osijeku, od 19. 08. 1999. g., Ur.br.: 2158-18-01 i kontinuirano se nastavlja. Lokalitet - kasnoantička nekropola u Zmajevcu, je upisan u Listu preventivno zaštićenih kulturnih dobara Rrješenjem Klasa UP- Io-034-03/02-01/04, Ur br: 532-10-3/1-02-01 od 16. 09. 2002.

Istraživanje je trajalo od 13. 09. do 28.10. 2002. g. i istražena je površina od 220 m² i otkrivena su 32 groba. Godine 2003. istraživanje je trajalo od 03. do 25. 09. 2003. i na istraženju površini od 120 m² je otkriveno 13 grobova. Ministarstvo kulture je osiguralo sredstva u iznosu od 100.000,00 kn. za 2002. godinu i 40.000,00 kn za 2003. godinu. Nakon pet godina kontinuiranog iskopavanja je istražena površina cca 850 m² i istraženo je 120 grobova. Datacija: 4. st.

Tijekom arheoloških istraživanja primjenjuje se metoda stratigrafskih jedinica, pri čemu se vode obrasci za popis SJ, obrasci SJ za svaki istraženi blok, obrasci za grobove, posebne nalaze, uzorke zemlje i crteže. Fotografiranjem arheološkog istraživanja fotoaparatom (pozitiv), digitalnim aparatom, kao i snimanje digitalnom kamerom zabilježene su sve važnije etape istraživanja. Materijal se nalazi dokumentiran u Popisu nalaza od br. 246 do br. 516, Popisu uzoraka od br. 153 do br. 246, Popisu stratigrafskih jedinica od br. 7

do br. 11. Tehnička dokumentacija se nalazi u Popisu crteža od br. 263 do 416. Teren je snimljen totalnom stanicom. Čišćenje, rekonstrukciju i konzervaciju metalnih, koštanih i predmeta od stakla odradio je Nikola Ehrlich.

Antropološku analizu osteološkog materijala potpisuje dr. sc. Mario Šlaus.

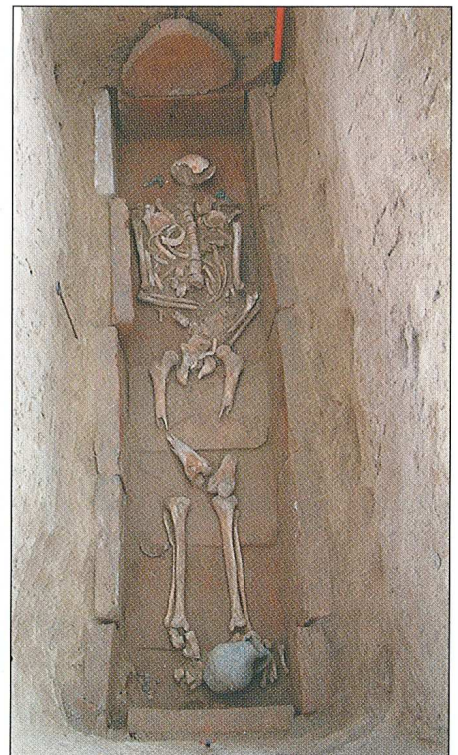
Stručna ekipa: diplomirani arheolog (1), student arheologije (4), dokumentarist (1), crtač (1) Suradnici su: geodeta i informatičar. Broj fizičkih radnika 5.

Arheološki nalazi i dokumentacija pohranjeni su u Pododjelu antičke arheologije Muzeja Slavonije.

Voditeljica arheološkog istraživanja je Slavica Filipović, viša kustosica i voditeljica Pododjela antičke arheologije Muzeja Slavonije.



Sl. 1.a - G88. Snimila S. Filipović



Sl. 1.a i 1b - G88. Snimila S. Filipović

ZAŠTITNO ARHEOLOŠKO ISTRAŽIVANJE - OSIJEK, VOJARNA "STUDENTSKI DOM" 2001. i 2002. (I i II FAZA) ulica P. Svačića, k.č.br. 6660/3 i djela 6660/1 k.o. je trajalo od 05.11. do 03.12.2001. godine i od 01.06.2002. godine do 15.09.2002. godine. Istražena je površina od 1800 m².

Zaštitnom arheološkom istraživanju predhodila su geofizikalna istraživanja lokaliteta (27.09. - 13.10. 2001.g.). Geofizikalnim metodama (georadar, geoelektrično kartiranje i magnetometrija), cilj je bio lociranje ostatke arhitekture antičke Murse i planiranje arheološkog istraživanja u suradnji s investitorom.

Tijekom istraživanja primijenjena je Harrisova metoda stratigrafskih jedinica. Slojevi su razlučeni na temelju razlike u njihovu sastavu, boji, kompaktnosti i konzistentnosti. Na terenu je vodena opsežna dokumentacija (terenski dnevnik, popis stratigrafskih jedinica, obrasci stratigrafskih jedinica, popis nalaza, popis posebnih nalaza, popis uzoraka i popis crteža, tehnička dokumentacija i fotodokumentacija. Video kamerom su zabilježene važnije etape istraživanja. Sve navedene metode arheološkog zaštitnog istraživanja se prvi put primjenjuju prilikom iskopavanja urbanog tkiva antičke Murse, što uveliko olakšava uočavanje pojedinih graditeljskih faza.

Tijekom arheološkog istraživanja definirani su:

temeljne stope/negativi temeljnih stopa stambenih objekata s popločenjem/podnicama

Lončarske peći (2)

Bunari (6)

Grobovi (3)

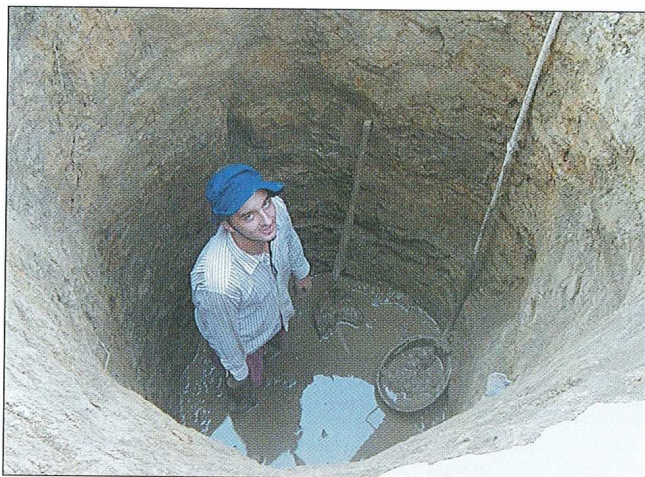
Pokretne arheološke nalaze tvore skupine: keramičkih tvorevina (posude, cigle, podne pločice, crijepovi, antefiksi); kovinskih tvorevina od bronce i željeza (novac, igle, lampice, fibule, narukvice, ringovi, pinceta, noževi, spatule, strelice); koštanih predmeta (igle, žetoni, drške); predmeti od stakla; ulomci i predmeti od kamena (žrvnjevi, baza stupa). Datacija: kraj 1. st. - 4. st.

Prikupljeni materijal se nalazi dokumentiran u Popisu nalaza od br. 1 do br. 1389, Popisu posebnih nalaza od br. 1 do br. 424, Popisu uzoraka od br. 1 do br. 707, Tehnička dokumentacija se nalazi u Popisu crteža od br. 1 do 494. Teren je snimljen totalnom stanicom.

Stručna ekipa: diplomirani arheolog (2), student arheologije (7), dokumentarist (1) crtač (2), pranje i signiranje keramike (5). Suradnici su bili: geodeta i informatičar. Broj fizičkih radnika 25.

Arheološki nalazi i dokumentacija pohranjeni su u Pododjelu antičke arheologije Muzeja Slavonije.

Voditeljica arheološkog istraživanja Slavica Filipović, viša kustosica i voditeljica Pododjela antičke arheologije Muzeja Slavonije.



Sl. 2.1 Rimski bunar. Snimila S. Filipović



Sl. 2.2 Kalup lampice. Snimila S. Filipović

ZAŠTITNO ARHEOLOŠKO ISTRAŽIVANJE - OSIJEK, EVANĐEOSKI TEOLOŠKI FAKULTET-BIBLIOTEKA; CVJETKOVA/KRSTOVA na k.č.br. 7616/2, 7617, 7619 i 7620, trajalo od 10. 07. do 01. 08. 2003. g. Lokacija se nalazi u sklopu registriranog i zaštićenog arheološkog lokaliteta u Osijeku, upisanog u Registar nepokretnih kulturnih dobara pod registarskim brojem 239.

Na lokaciji izgradnje nalazili su se stambeni objekti koji su uništili antički horizont. Površina na kojoj smo proveli arheološka istraživanja je iznosila cca 450 m².

Nakon rušenja postojećih stambenih objekata, u predrimskom sloju se nalazilo ostataka recentnih zidova, bunara i otpadnih jama. U rimskom sloju istraženo je ukupno 24 groba, od kojih su 22 kosturna ukopa u zemljanu raku i 2 kosturna ukopa u zidanu grobnicu. (G 3 i G 19) Većina grobova je djelomično uništena, kao i zidane grobnice. Većina grobova je bez nalaza. U G 5, G 18, G 19 i G 21 grobni prilog je novac, a od ostalih nalaza možemo izdvojiti čavle u G 3, G 9, G 10, G 11, G 13, G 14, G 16, G 20 i G 22. Ostali nalazi su fragmenti stakla, bronce i keramike. O datiranju grobova možemo govoriti nakon čišćenja grobnih priloga. Grobovi pripadaju Istočnoj nekropoli Murse.

Materijal se nalazi dokumentiran u Popisu posebnih nalaza od br. 1 do br. 52, Popisu nalaza od br. 1 do br. 49, Popisu uzoraka od br. 1 do br. 48, Tehnička dokumentacija se nalazi u Popisu crteža od br. 1 do 81. Teren je snimljen Totalnom stanicom.

Tijekom istraživanja primjenjena je Harrisova metoda stratigrafskih jedinica. Na terenu je vođena opsežna dokumentacija, Vođeni su: terenski dnevnik, popis stratigrafskih jedinica, obrasci stratigrafskih jedinica, popis nalaza, popis posebnih nalaza, popis uzoraka i popis crteža. Tijekom radova vodila se tehnička dokumentacija i fotodokumentacija, a video kamerom su zabilježene važnije etape istraživanja.

Stručna ekipa: diplomirani arheolog (1), studenti arheologije (4), dokumentarist (1) i crtač (1). Suradnici su : geodeta i informatičar.

Arheološki nalazi i dokumentacija pohranjeni su u Pododjelu antičke arheologije Muzeja Slavonije.

Voditeljica arheološkog istraživanja je bila Slavica Filipović, viša kustosica i voditeljica Pododjela antičke arheologije Muzeja Slavonije.

ARHEOLOŠKO ISTRAŽIVANJE - "OSIJEK, VOJARNA POLJPRIVREDNI FAKULTET" 2003, ulica P. Svačića, k.č.br. 6660/3 i djela 6660/1 k.o. započelo je 25.08. - 15.11.2003. g., a zbog nepovoljnih vremenskih uvijeta (kiša, smrzavanje tla) istraživanje je prekinuto i nastavak planiramo u proljeće 2004. g. Istražena je površina cca 1000 m².

Zaštitnom arheološkom istraživanju predhodila su geofizikalna istraživanja lokaliteta. Geofizikalnim metodama. (georadar, geoelektrično kartiranje, magnetometrija), cilj je bio lociranje ostatke arhitekture antičke Murse i planiranje arheološkog istraživanja u suradnji s investitorom. Tijekom istraživanja nastavlja se primjenjivati metoda stratigrafskih jedinica. Na terenu je vođena opsežna dokumentacija. Vođeni su: terenski dnevnik, popis stratigrafskih jedinica, obrasci stratigrafskih jedinica, popis nalaza, popis posebnih nalaza, popis uzoraka i popis crteža. Tijekom radova vodila se tehnička dokumentacija i fotodokumentacija. Video kamerom su zabilježene važnije etape istraživanja.

Tijekom arheološkog istraživanja definirani su:

Zidovi/temeljne stope/ negativni temeljnih stopa objekta s trijemom i popločenjem/podnicama

Bunari (11)

Grobovi (3)

Jame (14)

Pokretne arheološke nalaze tvore skupine: keramičkih tvorevina (posude, cigle, podne pločice, crijepovi.); kovinskih tvorevina od bronce i željeza

(novac, igle, fibule, narukvice, ringovi, pinceta, noževi, spatule, strelice); koštanih predmeta (igle, žetoni, drške) predmeta od stakla- ulomci boce, balsamarija, predmeti od kamena (žrvnjevi, baza stupa, žrtvenci-fragmenti).

Datacija : pol. 1. st. - 4. st.

Materijal se nalazi dokumentiran u Popisu nalaza od br. 1 do br. 863, Popisu posebnih nalaza od br. 1 do br. 460, Popisu uzoraka od br. 1 do br. 129, Tehnička dokumentacija se nalazi u Popisu crteža od br. 1 do 242. Teren je snimljen totalnom stanicom i aerofotografiran.



Sl. 3. 1. aerosnimak terena. Snimio M. Romulić



Sl. 3.2. posude, keramika, 2.-3. st. Snimila S. Filipović

Sarkofag

Unutar arheološki zaštićene zone, na prostoru južne nekropole Murse, tijekom radova na vodovodnoj mreži 10.04.2003. g. pronađen je sarkofag "in situ". To je prvi pronađeni mramorni sarkofag s područja Murse. Preliminarno sarkofag možemo datirati krajem 2. st. - početkom 3. st. Sarkofag je izložen ispred Muzeja Slavonija.



Sl. 4. Sarkofag. Snimila S. Filipović

Rimski most

Tijekom srpnja 2003. g., uslijed niskog vodostaja Drave, ponovo je ubiciran položaj rimskog mosta. Budući se takva prilika ne pruža često (naime, posljedni se takav slučaj dogodio davne 1985. godine), ovaj su put njegovi ostaci 28. srpnja 2003. g. dokumentirani metodom geodetskog snimanja totalnom stanicom.

Suradnja /Projekti:

19-th International congress of Roman Frontier Studies- Pecs- Sopianae, (Međunarodni kongres o rimskom limesu). U Organizacijskom i znanstvenom odboru je, iz Hrvatske, radom koordinirala dr. sc. Mirjana Sanader, a sudionici Kongresa posjetili su Osijek i Muzej Slavonije. Sudionicima skupa predavanje je održala Slavica Filipović "Arheološko istraživanje kasnoantičke nekropole Zmajevac 1999. - 2003."

- Deplijan "Colonia Aelia Mursa", autorica Slavica Filipović

- Mirjana Sanader-Slavica Filipović, Mursa, (Roman Towns along the Ripa Pannonica), The Roman Army in Pannonia - An Archaeological guide of the Ripa Pannonica, ed. Zsolt Visy, Teleki Laszlo Foundation 2003.

"Karakterizacija mramora s panonskih nalazišta", Ljubljana.

Projekt povezivanja mramornih spomenika s izvornim kamenolomima i rekonstrukcija trgovačkih puteva i tržišta.

Izložba

2004 "Die Römer" in Wagna und Seggauber Rimljani u Wagnau i Seggabergeru

Novosti

Temeljem natječaja 01.09.2003. g. u Pododjel antičke arheologije primljen je novi djelatnik Vedran Katavić, profesor arheologije i povjesti.

Slavica Filipović, prof.
Voditeljica Pododjela antičke arheologije