



Annales

Instituti

Archaeologici

XII - 2016

Godišnjak

*Instituta za
arheologiju*

Nakladnik/Publisher

INSTITUT ZA ARHEOLOGIJU
INSTITUTE OF ARCHAEOLOGY

Adresa uredništva/Editor's office address

Institut za arheologiju/Institute of Archaeology
HR-10000 Zagreb, Ulica Ljudevita Gaja 32
Telefon/phone 385 (0) 1 6150250
fax 385 (0) 1 6055806
e-mail: iarh@iarh.hr
<http://www.iarh.hr>

Glavni i odgovorni urednik/Editor in chief

Marko Dizdar

Izvršne urednice/Desk editors

Asja Tonc
Marina Ugarković

Tehničke urednice/Technical editors

Asja Tonc
Marina Ugarković

Uredništvo/Editorial board

Katarina Botić, Siniša Krznar, Ivana Ožanić Roguljić, Ana Konestra, Andreja Kudelić, Asja Tonc,
Marina Ugarković

Izdavački savjet/Editorial committee

Vlasta Begović, Marko Dizdar, Dunja Glogović, Snježana Karavanić, Goranka Lipovac Vrkljan, Branka Migotti, Kornelija Michreiter, Ante Rendić Miočević, Tajana Sekelj Ivančan, Tihomila Težak Gregl, Željko Tomičić, Ante Uglešić

Prijevod na engleski/English translation

Una Krizmanić Ožegović

Lektura/Language editor

Boris Beck (hrvatski jezik/Croatian)
Una Krizmanić Ožegović (engleski jezik/English)

Dizajn/Design

REBER DESIGN

Korektura/Proofreaders

Asja Tonc
Marina Ugarković

Računalni slog/Layout

Hrvoje Jambrek

©Institute of archaeology, Zagreb 2016.

SADRŽAJ

Arheološka istraživanja

- 10** **Daria Ložnjak Dizdar**
Marko Dizdar
Gorana Kušić

Sotin – Srednje polje i Zmajevac, istraživanja višeslojnih nalazišta u Podunavlju 2015. godine

- 14** **Tomislav Hršak**
Tino Leleković
Marko Dizdar

Rezultati istraživanja nalazišta Batina – Sredno 2015. godine

- 19** **Marko Dizdar**
Daria Ložnjak Dizdar
Marina Sečkar

Zaštitna istraživanja nalazišta AN 3B Beli Manastir – Sedmitar na trasi autoceste A5 Beli Manastir – Svilaj

- 24** **Marko Dizdar**
Daria Ložnjak Dizdar
Marina Sečkar

Jagodnjak – Napuštene njive. Zaštitno istraživanje prapovijesnog i antičkog nalazišta na trasi autoceste Osijek – Beli Manastir

- 29** **Hrvoje Kalafatić**
Mateja Hulina

Zaštitno arheološko istraživanje lokaliteta AN7B Čeminac – Vakanjac na dionici autoceste A5 Beli Manastir – Osijek 2014. i 2015. godine

- 36** **Marko Dizdar**
Asja Tonc

Zaštitna istraživanja lokaliteta AN 2 Donji Miholjac – Vrancari

- 40** **Katarina Botić**

Zaštitna arheološka istraživanja nalazišta AN 3 Donji Miholjac – Mlaka/trafostanica na južnoj obilaznici grada Donjeg Miholjca 2015. godine

- 46** **Tatjana Tkalčec**

Prapovijesna, rimska i srednjovjekovna naselja na lokalitetu Donji Miholjac – Đanovci – zaštitna arheološka istraživanja u 2015. godini

- 59** **Daria Ložnjak Dizdar**
Marko Dizdar
Asja Tonc

Donji Miholjac – Panjik – zaštitno istraživanje naselja sopotske i badenske kulture u Podravini

CONTENTS

Archaeological Excavations

- 10** **Daria Ložnjak Dizdar**
Marko Dizdar
Gorana Kušić

Sotin – Srednje polje and Zmajevac, research of multilayered sites in the Danube region in 2015

- 14** **Tomislav Hršak**
Tino Leleković
Marko Dizdar

Research results from Batina – Sredno site in 2015

- 19** **Marko Dizdar**
Daria Ložnjak Dizdar
Marina Sečkar

Rescue excavation on the AN 3B Beli Manastir – Sedmitar site on the A5 Beli Manastir – Svilaj motorway route

- 24** **Marko Dizdar**
Daria Ložnjak Dizdar
Marina Sečkar

Jagodnjak – Napuštene njive (Abandoned fields). Rescue archaeology of the Prehistoric and Antique site on the Osijek – Beli Manastir motorway route

- 29** **Hrvoje Kalafatić**
Mateja Hulina

Rescue archaeological excavation at the AN7B Čeminac-Vakanjac site along the A5 Beli Manastir – Osijek motorway in 2014 and 2015

- 36** **Marko Dizdar**
Asja Tonc

Rescue excavations of the AN 2 Donji Miholjac – Vrancari site

- 40** **Katarina Botić**

Rescue excavations of the site AN 3 Donji Miholjac – Mlaka/trafostanica on Donji Miholjac southern beltway route in 2015

- 46** **Tatjana Tkalčec**

Prehistoric, Roman, Late Antique and medieval settlements at the Donji Miholjac – Đanovci site – rescue archaeological excavations in 2015

- 59** **Daria Ložnjak Dizdar**
Marko Dizdar
Asja Tonc

Donji Miholjac – Panjik – rescue research of a Sopot and Baden culture settlement in Podravina

- 63 Zorko Marković
Katarina Botić**
Podgorač, Ražište – rezultati arheoloških istraživanja 2015. godine
Podgorač, Ražište – results of the archaeological excavations in 2015
- 71 Kornelija Minichreiter**
Slavonski Brod – Galovo, arheološka istraživanja 2015. godine
Slavonski Brod, Galovo, archaeological research in 2015
- 77 Saša Kovačević**
Istraživanja infrastrukture prapovijesnih naselja lokaliteta Nova Bukovica – Sjenjak, sezona 2015.
Research into the infrastructure of Prehistoric settlements at the Nova Bukovica – Sjenjak site, season 2015
- 82 Marko Dizdar**
Rezultati istraživanja groblja latenske kulture Zvonimirovo – Veliko polje u 2015. godini
Research results of the La Tène culture cemetery at Zvonimirovo – Veliko polje in 2015
- 86 Jadranka Boljunčić**
Rezultati istraživanja arheoloških ljudskih ostataka sa srednjovjekovnoga groblja Zvonimirovo (sjeverna Hrvatska), u kontekstu koštanoga i CT dokaza o rijetkoj infratentorialnoj – mastoidnoj trepanaciji
Research results on archaeological human remains from medieval cemetery Zvonimirovo (northern Croatia), in the context of bone and CT evidence of a rare infratentorial – mastoid trepanation
- 93 Daria Ložnjak Dizdar
Marija Mihaljević
Mario Gavranović**
Dolina – Babine grede – istraživanje kasnobrončanodobnoga naselja u Posavini 2015. godine
Babine grede in Dolina – research of a Late Bronze Age settlement in Posavina in 2015
- 99 Tatjana Tkalčec**
Kasnosrednjovjekovni arheološki kompleks Grubišno Polje – Šuma Obrovi – probna arheološka istraživanja u 2015.
Late medieval complex at Grubišno Polje – Šuma Obrovi – initial archaeological excavations in 2015
- 113 Siniša Krznar**
Torčec – Cirkvišće, arheološka istraživanja srednjovjekovnog i ranonovovjekovnog groblja 2015. godine
Torčec – Cirkvišće, archaeological research of the medieval and early modern cemetery in 2015
- 117 Snježana Karavanić
Andreja Kudelić**
Kalnik – Igrišće – rezultati arheoloških iskopavanja u 2015. godini
Kalnik – Igrišće – results of archaeological excavations in 2015
- 122 Andreja Kudelić
Branko Mušič**
Kurilovec – Belinščica – rezultati geofizičkih istraživanja
Kurilovec – Belinščica – results of geophysical research
- 127 Tatjana Tkalčec**
Burg Vrbovec u Klenovcu Humskom – arheološko konzervatorski radovi na kuli u 2015.
Vrbovec Castle in Klenovec Humski, archaeological and conservation works on the keep in 2015

- | | |
|--|--|
| <p>136 Asja Tonc
Mateja Hulina</p> <p>Preliminarni rezultati zaštitnih istraživanja na prostoru prezentacijskog platoa kod špilje Vrlovke</p> | <p>136 Asja Tonc
Mateja Hulina</p> <p><i>Preliminary results of rescue excavations in the area of presentation plateau near Vrlovka cave</i></p> |
| <p>139 Bartul Šiljeg
Ana Konestra
Gaetano Benčić</p> <p>Stancija Blek (Tar), kampanja 2015. g.: nastavak arheološko-konzervatorskih istraživanja i prezentacija rezultata široj javnosti</p> | <p>139 Bartul Šiljeg
Ana Konestra
Gaetano Benčić</p> <p><i>Stancija Blek (Tar), 2015: continuation of archaeological research and conservation activities, and presentation of results to the public</i></p> |
| <p>144 Goranka Lipovac Vrklijan
Ivan Valent
Ana Konestra
Ivana Ožanić Roguljić</p> <p>Antički proizvodni keramičarski kompleks u Crikvenici – zaključna istraživanja 2015. godine</p> | <p>144 Goranka Lipovac Vrklijan
Ivan Valent
Ana Konestra
Ivana Ožanić Roguljić</p> <p><i>Roman pottery production complex in Crikvenica – conclusive research in 2015</i></p> |
| <p>152 Ivan Radman-Livaja
Asja Tonc</p> <p>Rezultati probnih iskopavanja na Gradini Sv. Trojice 2015. godine</p> | <p>152 Ivan Radman-Livaja
Asja Tonc</p> <p><i>Results of trial excavations on Sveta Trojica Hillfort in 2015</i></p> |
| <p>155 Kristina Turkalj
Nera Šegvić
Emmanuel Botte
Audrey Bertrand</p> <p>Brač Novo Selo Bunje 2015.</p> | <p>155 Kristina Turkalj
Nera Šegvić
Emmanuel Botte
Audrey Bertrand</p> <p><i>Brač Novo Selo Bunje in 2015</i></p> |
| <p>160 Marina Ugarković
Ivančica Schrunk
Vlasta Begović
Marinko Petrić</p> <p>Rimska vila u uvali Soline na otoku Sveti Klement (Pakleni otoci, Hvar) – arheološka istraživanja 2015. godine</p> | <p>160 Marina Ugarković
Ivančica Schrunk
Vlasta Begović
Marinko Petrić</p> <p><i>Roman villa in Soline Bay on the Island of St. Clement (Pakleni Islands, Hvar) – archaeological investigation in 2015</i></p> |

Terenski pregledi

167 **Marko Dizdar**
Hrvoje Vulić

Terenski pregled i probna iskopavanja na izgradnji istočne obilaznice Vinkovaca

170 **Hrvoje Kalafatić**
Bartul Šiljeg

Terenski pregled na prostoru općina Belišće, Marijanci i Donji Miholjac u 2015. godini

173 **Daria Ložnjak Dizdar**
Marko Dizdar

Terenski pregled i arheološki nadzor na izgradnji obilaznice Donjega Miholjca

176 **Zorko Marković**
Jasna Jurković

Rezultati terenskog pregleda područja Grada Našice (naselja Granice, Polubaše i Rozmajerovac) 2015. godine

185 **Zorko Marković**
Katarina Botić
Jasna Jurković

Rezultati terenskog pregleda općina Našice i Koška 2015. godine

192 **Andreja Kudelić**
Filomena Sirovica

Prikaz rezultata druge faze sustavnog terenskog pregleda gornje Podravine

196 **Goranka Lipovac Vrkljan**
Asja Tonc
Vedrana Glavaš
Ana Konestra
Željka Molak Župan

Rezultati terenskih pregleda na području podvelebitskog Primorja i neposrednog zaleđa

201 **Goranka Lipovac Vrkljan**
Ana Konestra
Irena Radić Rossi

Rezultati aktivnosti projekta „Arheološka topografija otoka Raba“ u 2015. g.: terenski pregledi, obrada arheološke građe, popularizacija znanosti

Field Surveys

167 **Marko Dizdar**
Hrvoje Vulić

Field survey and trial excavations during the construction of the Vinkovci beltway

170 **Hrvoje Kalafatić**
Bartul Šiljeg

Field survey on the territory of Belišće, Marijanci and Donji Miholjac municipalities in 2015

173 **Daria Ložnjak Dizdar**
Marko Dizdar

Field survey and archaeological supervision during the construction of the Donji Miholjac beltway

176 **Zorko Marković**
Jasna Jurković

Results of field survey in the City of Našice area (settlements Granice, Polubaše and Rozmajerovac) in 2015

185 **Zorko Marković**
Katarina Botić
Jasna Jurković

Results of a field survey of Našice and Koška municipalities in 2015

192 **Andreja Kudelić**
Filomena Sirovica

Results of the second phase of a systematic field survey in Upper Podravina

196 **Goranka Lipovac Vrkljan**
Asja Tonc
Vedrana Glavaš
Ana Konestra
Željka Molak Župan

Results of field survey in sub-Velebit Coast and hinterland

201 **Goranka Lipovac Vrkljan**
Ana Konestra
Irena Radić Rossi

Results of the „Archaeological topography of the Island of Rab“ project in 2015: field surveys, processing of archaeological finds, popularization of science

Eksperimentalna arheologija

207 **Andreja Kudelić**

Eksperiment u arheologiji – priprema i sastav lončarske smjese

Experimental Archaeology

207 **Andreja Kudelić**

Experiment in archaeology – preparation and composition of clay paste

Zračna arheologija

213 **Bartul Šiljeg
Hrvoje Kalafatić**

Zračno rekognosciranje, Osječko-baranjska županija 2015. godine

Aerial archaeology

213 **Bartul Šiljeg
Hrvoje Kalafatić**

Aerial reconnaissance, Osječko-baranjska County in 2015

Ostala znanstvena djelatnost Instituta za arheologiju

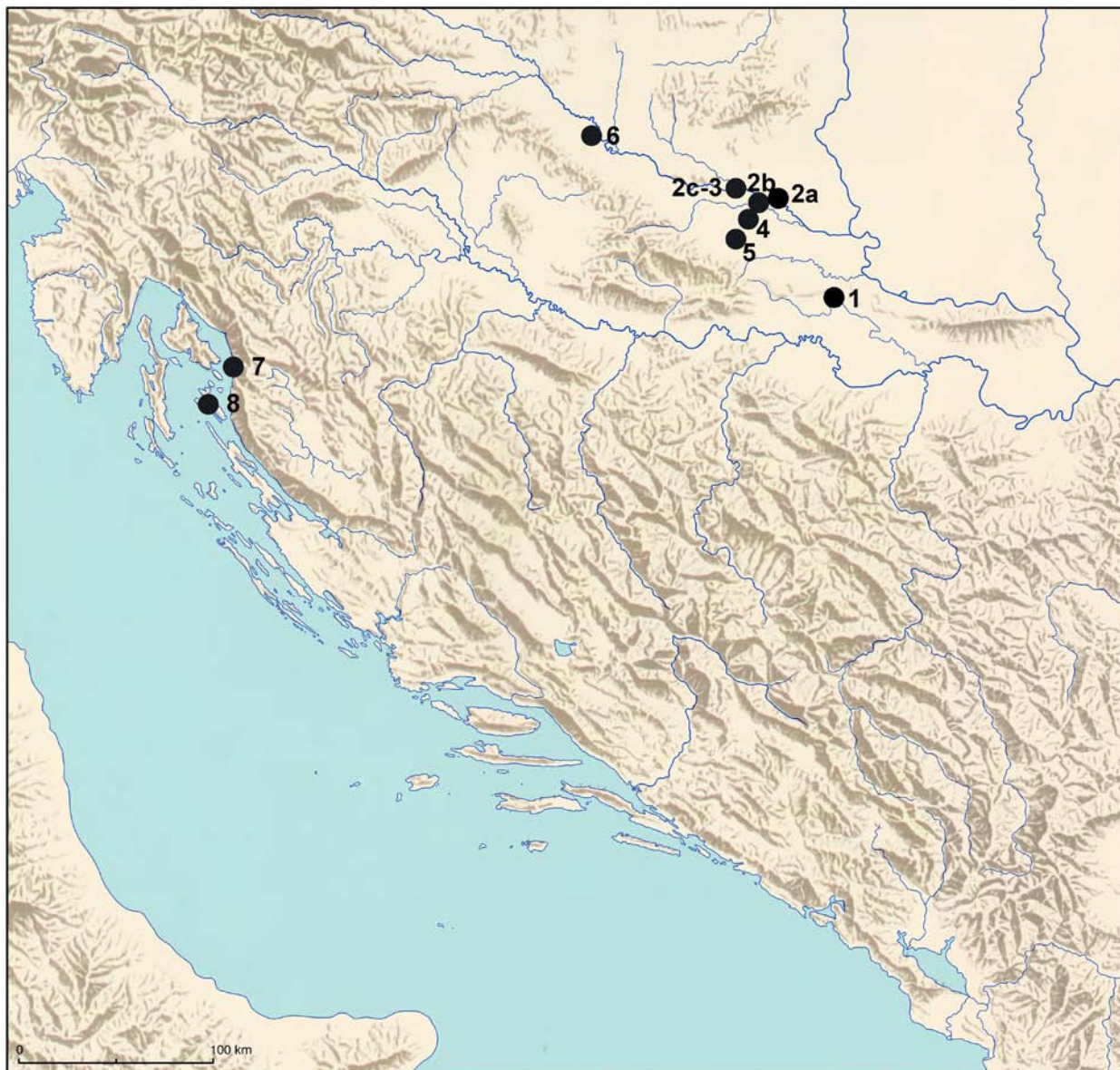
223-234

Additional scientific activity of the Institute

223-234

Terenski pregledi

Field Surveys



1. Obilaznica Vinkovaca
2. Općine Belišće (2a), Marijanci (2b) i Donji Miholjac (2c)
3. Obilaznica Donjeg Miholjca
4. Našice – Granice, Polubaše, Rozmajerovac
5. Općine Našice i Koška
6. Gornja Podravina
7. Podvelebitsko primorje
8. Rab

Rezultati terenskog pregleda područja Grada Našica (naselja Granice, Polubaše i Rozmajerovac) 2015. godine

Results of field survey in the City of Našice area (settlements Granice, Polubaše and Rozmajerovac) in 2015

Zorko Marković
Jasna Jurković

Primljeno/Received: 07. 03. 2016.
Prihvaćeno/Accepted: 06. 06. 2016.

Zavičajni muzej Našice, u suradnji s Institutom za arheologiju u Zagrebu, proveo je od 9. do 13. studenog 2015. g. terenski pregled naselja Granice, Polubaše i Rozmajerovac koji se nalaze na južnom dijelu područja Grada Našica, a prostiru se unutar katastarskih općina Granice i Sibokovac. Ovogodišnje istraživanje nastavak je projekta sustavnog arheološkog rekognosciranja našičkog područja započetog 2006. g., a financirano je sredstvima Muzeja. Evidentirano je 14 nalazišta, od kojih 6 pripada razdoblju prapovijesti, 2 razdoblju srednjeg vijeka, 5 obim razdobljima, a 1 novom vijeku. Evidentirana je i jedna lokacija čije je određenje kao arheološkog lokaliteta za sada upitno.

Ključne riječi: Našice, terenski pregled, naselja Granice, Polubaše, Rozmajerovac, prapovijest, srednji vijek, novi vijek
Keywords: Našice, field survey, Granice, Polubaše and Rozmajerovac settlements, Prehistory, Middle Ages, Modern Age

Zavičajni muzej Našice, u suradnji s Institutom za arheologiju u Zagrebu, proveo je od 9. do 13. studenog 2015. g. terenski pregled na području Grada Našica i to dijelova k.o. Granice (naselja Granice i Rozmajerovac) i Sibokovac (naselje Polubaše). Terenski pregled obavljen je financijskim sredstvima Muzeja. Cilj je bio, uz sustavan pregled terena, ustanoviti i točan položaj (pomoću GK koordinata) od prije poznatih lokaliteta na ovome području.¹ Područje naselja Granice, Polubaše i Rozmajerovac nalazi se na istočnom, nižem dijelu gorskog hrpta Krndi-je gdje se prema SI i JZ nadovezuje niz gorskih kosa. Zapadnim dijelom područja dominira dolina gornjeg toka rijeke Londže koja pripada savskom slivu. Na padinama brežuljaka koji se izdižu s njene zapadne i istočne strane evidentirano je 14 nalazišta, od kojih 6 pripada razdoblju prapovijesti, 2 razdoblju srednjeg vijeka, 5 obim razdobljima, a 1 novom vijeku. Evidentirana je i jedna lokacija čije je određenje kao arheološkog lokaliteta za sada upitno. Od ranije je poznato 6 nalazišta, dok je 8 novootkrivenih. Zbog kratkoće istraživanja pregledano je područje uz dolinu rijeke Londže te se sljedeće godine planira nastavak u istim katastarskim općinama.

¹ Ekipu su činili dr. sc. Zorko Marković (Institut za arheologiju u Zagrebu) kao voditelj istraživanja, Jasna Jurković (Zavičajni muzej Našice) te vanjski suradnici Muzeja Petar Hajek, magistar kulturologije i mr. sc. Branko Kranjčević iz Našica. Kao povremeni suradnici i vodiči na terenu sudjelovali su Božica Bocor, Đuro Bocor i Branko Čupurdija iz Rozmajerovca te Ivan Đurđević iz Polubaša.

1. BRANJEVINA – Pavlovac (sl. 1: 1; 2: 1; 3: 1)

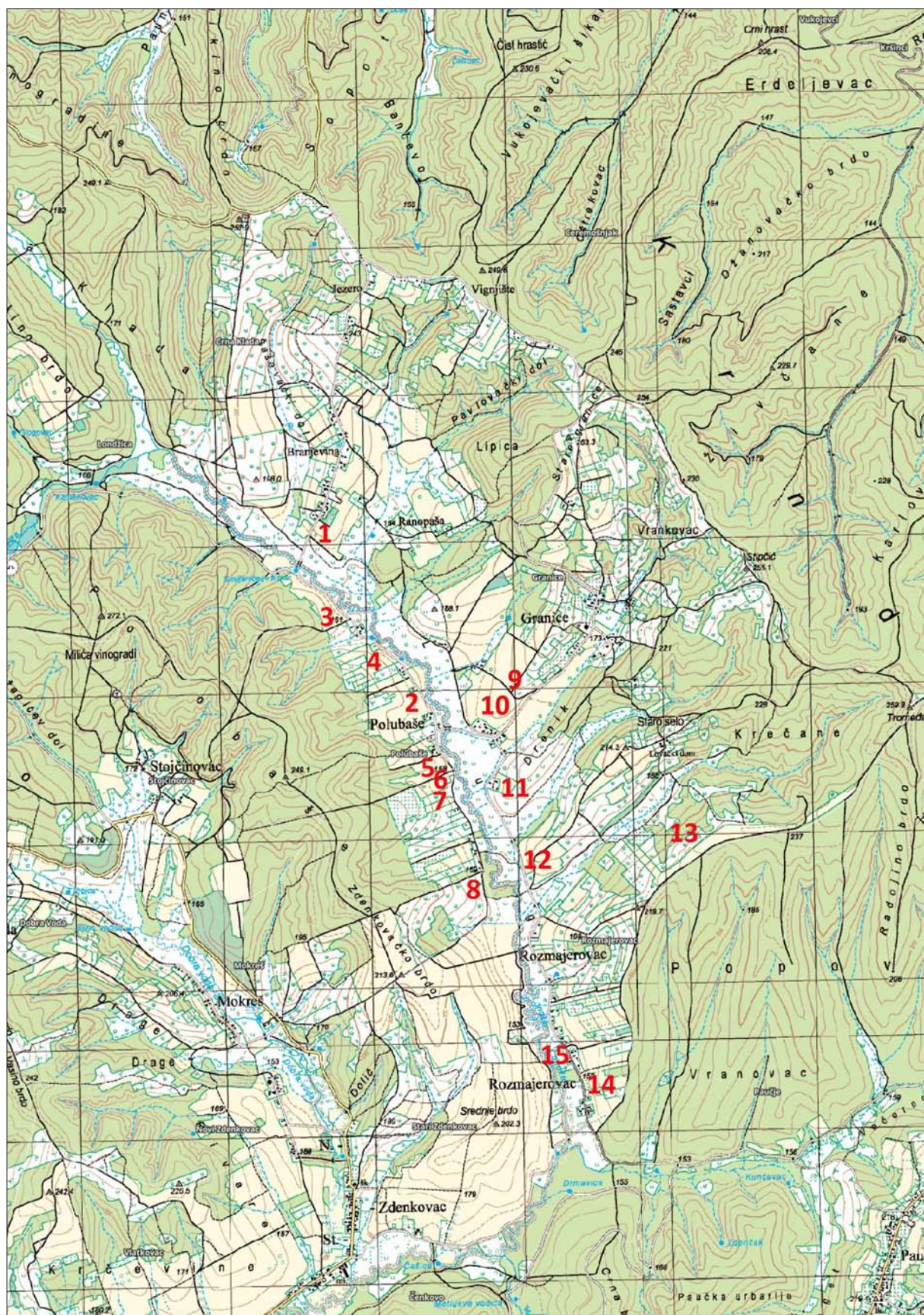
Prapovijesni i srednjovjekovni arheološki lokalitet

Lokalitet se nalazi I uz makadamsku cestu koja vodi kroz zaselak Branjevina u Granicama prema Polubašama. Prostire se na k.č. 215/118, 215/120, 215/121 (k.o. Granice). Smješten je na JI obronku brijega koji se spušta prema dolini Londže. Poznat je od ranije. Na oranicama su na nekoliko mjesta pronađeni tragovi jama i ognjišta kao i ulomci keramike i lijepa. Nalazi pripadaju lasinjskoj kulturi srednjeg eneolitika (oko 4000. g. pr. Kr.). Pronađeni su i komadi šljake od taljenja datirani u srednji vijek. Na južnom, nižem dijelu lokaliteta ranije je prikupljeno nekoliko ulomaka srednjovjekovne keramike (14.–15. st.) i ulomak lasinjskog vrčića.

2. POLUBAŠE 1 (sl. 1: 2; 2: 2; 3: 2)

Prapovijesni i srednjovjekovni arheološki lokalitet

Lokalitet se nalazi sa Z strane ceste koja vodi kroz Polubaše i potoka Londže. Rasprostire se na k.č. 481/490, 481/491, 481/492, 481/493 (k.o. Sibokovac). Smješten je na blagim SI padinama brijega koji se izdiže nad dolinom Londže. Poznat je od ranije. Tijekom proteklih desetljeća na ovim je česticama prikupljena velika količina nalaza koji se mogu pripisati starčevačkoj kulturi. Ovom je prilikom pregledana jedina preorana njiva, na k.č. 481/491, gdje je sakupljena manja količina nalaza od kojih je najveći dio pronađen u donjem dijelu njive, uz cestu. Ovogodišnji i ranije prikupljeni nalazi uglavnom pripadaju gruboj



Sl. 1 Karta nalazišta. 1: Branjevina – Pavlovac; 2: Polubaše 1; 3: Polubaše 2; 4: Polubaše 3; 5: Polubaše 4; 6: Polubaše 5; 7: Polubaše 6; 8: Polubaše 7; 9: Granice – Cerik; 10: Granice – Salaš; 11: Rozmajerovac – Drenik; 12: Rozmajerovac – Duge njive; 13: Rozmajerovac – Zidine; 14: Rozmajerovac – Grad; 15: Rozmajerovac – Kapela sv. Florijana (izradila: J. Jurković).

Fig. 1 Site map. 1: Branjevina – Pavlovac; 2: Polubaše 1; 3: Polubaše 2; 4: Polubaše 3; 5: Polubaše 4; 6: Polubaše 5; 7: Polubaše 6; 8: Polubaše 7; 9: Granice – Cerik; 10: Granice – Salaš; 11: Rozmajerovac – Drenik; 12: Rozmajerovac – Duge njive; 13: Rozmajerovac – Zidine; 14: Rozmajerovac – Grad; 15: Rozmajerovac – St. Florian's Chapel (made by: J. Jurković).



Sl. 2 Nalazišta. 1: Branjevina – Pavlovac; 2: Polubaše 1; 3: Polubaše 2; 4: Polubaše 3; 5: Polubaše 4; 6: Polubaše 5; 7: Polubaše 6; 8: Polubaše 7; 9: Granice – Cerik; 10: Granice – Salaš; 11: Rozmajerovac – Drenik; 12: Rozmajerovac – Duge njive; 13: Rozmajerovac – Zidine; 14: Rozmajerovac – Grad; 15: Rozmajerovac – Kapela sv. Florijana (snimila: J. Jurković; izradila: K. Botić).

Fig. 2 Sites. 1: Branjevina – Pavlovac; 2: Polubaše 1; 3: Polubaše 2; 4: Polubaše 3; 5: Polubaše 4; 6: Polubaše 5; 7: Polubaše 6; 8: Polubaše 7; 9: Granice – Cerik; 10: Granice – Salaš; 11: Rozmajerovac – Drenik; 12: Rozmajerovac – Duge njive; 13: Rozmajerovac – Zidine; 14: Rozmajerovac – Grad; 15: Rozmajerovac – St. Florian's Chapel (photo by: J. Jurković; made by: K. Botić).

te finoj keramici. Pronađen je piramidalni uteg i ulomci pršljenova. Od litičkih nalaza sakupljena je manja količina mikrolita i ulomaka žrvnjeva. Prema nalazu bikonične zdjele fine fakture sive boje, lokalitet se može datirati u spiraloid B stupanj starčevačke kulture. Prikupljena je i mala količina srednjovjekovnih nalaza te jedan ulomak datiran u rani srednji vijek (9.–10. st.).

3. POLUBAŠE 2 (sl. 1: 3; 2: 3; 4: 1)

Prapovijesni arheološki lokalitet

Lokalitet se nalazi sa Z strane potoka Londže i makadamske ceste koja vodi od zaselka Branjevina u Granicama prema Polubašama. Smješten je na blagim SI padinama brijega koji se izdiže nad dolinom Londže. Na oranici na k.č. 482/6 (k.o. Sib-



Sl. 3 Branjevina – Pavlovac, eneolitička (lasinjska?) keramika, mikroliti i kasnosrednjovjekovna keramika (1); Polubaše 1, starčevačka keramika i litika te jedan ulomak ranosrednjovjekovne i nekoliko ulomaka srednjovjekovne keramike (2) (snimila: J. Jurković; izradila: K. Botić).

Fig. 3 Branjevina - Pavlovac, Eneolithic (Lasinja?) pottery, microliths and late medieval pottery (1); Polubaše 1, Starčevo pottery and lithics, a fragment of early medieval pottery and several fragments of medieval pottery (2) (photo: J. Jurković; made by: K. Botić).





Sl. 4 Polubaše 2, ulomci neolitičke keramike (1); Polubaše 3, ulomci neolitičke keramike i litika (2); Polubaše 4, litika, ulomci eneolitičke keramike, ulomci ranosrednjovjekovne keramike (3); Polubaše 5, ulomci brončanodobne keramike (4); Polubaše 6, ulomak latenske keramike i ulomci novovjekovne keramike (5); Polubaše 7, ulomci kasnosrednjovjekovne keramike, šljaka (6) (snimila: J. Jurković; izradila: K. Botić).

Fig. 4 Polubaše 2, fragments of Neolithic pottery (1); Polubaše 3, fragments of Neolithic pottery and lithics (2); Polubaše 4, lithic, fragments of Eneolithic pottery, fragments of early medieval pottery (3); Polubaše 5, fragments of Bronze Age pottery (4); Polubaše 6, a fragment of La Tène pottery and fragments of Modern Age pottery (5); Polubaše 7, fragments of late medieval pottery, slag (6) (photo: J. Jurković; made by: K. Botić).



Sl. 5 Granice – Cerik, ulomci prapovijesne keramike i litika (1); Granice – Salaš, ulomci kasnosrednjovjekovne keramike i jezgra (2); Rozmajerovac – Drenik, ulomci prapovijesne keramike i litika (3) (snimila: J. Jurković; izradila: K. Botić).

Fig. 5 Granice – Cerik, fragments of prehistoric pottery and lithics (1); Granice – Salaš, fragments of late medieval pottery and core (2); Rozmajerovac – Drenik, fragments of prehistoric pottery and lithics (3) (photo: J. Jurković; made by: K. Botić).

kovac) prikupljena je manja količina nalaza keramike. Pronađen je i kameni odbojak s okorinom. Materijal najvjerojatnije pripada sopotskoj kulturi (5. tisućljeće pr. Kr.).

4. POLUBAŠE 3 (sl. 1: 4; 2: 4; 4: 2)

Prapovijesni arheološki lokalitet

Lokalitet se nalazi sa Z strane potoka Londže i makadamske ceste koja vodi kroz Polubaše. Smješten je na blagim SI padinama brijega što se izdiže nad dolinom Londže. Na oranici na k.č. 481/505 (k.o. Sibokovac) pronađeno je kameno strugalo i nekoliko ulomaka fine keramike koji se najvjerojatnije mogu datirati u neolitik (6.–5. tisućljeće pr. Kr.).

5. POLUBAŠE 4 (sl. 1: 5; 2: 5; 4: 3)

Prapovijesni i srednjovjekovni arheološki lokalitet

Lokalitet se nalazi u Polubašama, sa Z strane potoka Londže i zemljanog puta koji se u središtu sela odvaja od makadamske ceste što kroz Polubaše vodi u Granice. Prostire se na k.č. 481/470 i 481/471 (k.o. Sibokovac). Smješten je na I padini brežuljka. Na nižoj polovici oranica prikupljena je veća količina prapovijesnih i manja količina srednjovjekovnih nalaza te veća količina lijepa. Među litičkim materijalom izdvajaju se zelena glačana kalupasta kamena sjekirica, strugala te ulomak tanjeg žrvnja. Nalazi se mogu datirati u eneolitik, najvjerojatnije faza Sopot IV ili možda lasinjska kultura (oko 4300.–4000. g. pr.

Kr.). Pronađena su i dva ulomka keramike datirana u rani srednji vijek (9.–10. st.)

6. POLUBAŠE 5 (sl. 1: 6; 2: 6; 4: 4)

Prapovijesni arheološki lokalitet

Lokalitet se nalazi u Polubašama, sa Z strane potoka Londže i zemljanog puta koji se u središtu sela odvaja od makadamske ceste što kroz Polubaše vodi u Granice. Prostire se na k.č. 481/439 i 481/440 (k.o. Sibokovac). Smješten je na I padini brežuljka što se spušta prema Londži. Najveći dio nalaza prikupljen je u pjeskovitom nanosu na početku oranice, gdje je očito dospio tijekom povlačenja Londže nakon velike poplave u travnju 2014. g. Ostatak nalaza prikupljen je na donjoj, nižoj polovici oranice. Ovdje su u brazdi bili vidljivi tragovi pečene zemlje i ugljena. Prikupljena je veća količina keramičkih ulomaka. Prikupljeno je i mnogo kućnog lijepa kao i dva kamena ulomka od žrvnja te tri mikrolita. Nalaze je moguće datirati u brončano doba – mlađu fazu kulture polja sa žarama, vjerojatno Ha A ili Ha B (11.–9. st. pr. Kr.)

7. POLUBAŠE 6 (sl. 1: 7; 2: 7; 4: 5)

Prapovijesni arheološki lokalitet

Lokalitet se nalazi u Polubašama, sa Z strane potoka Londže i zemljanog puta koji se u središtu sela odvaja od makadamske ceste što kroz Polubaše vodi u Granice. Prostire se na k.č. 481/432 i 481/433 (k.o. Sibokovac). Smješten je na I padini brežuljka što se spušta prema Londži. Na nižoj polovici oranice pronađeno je nekoliko ulomaka fine i grube keramike. Nalazi lokalitet datiraju u mlađe željezno doba, vjerojatno kasni laten (1. st. pr. Kr.). Pronađena je i željezna kukica te ulomci novovjekovne keramike od kojih je jedan glaziran.

8. POLUBAŠE 7 (sl. 1: 8; 2: 8; 4: 6)

Srednjovjekovni arheološki lokalitet

Lokalitet se nalazi na J kraju Polubaša. Rasprostire se na k.č. 481/402, 481/403, 481/404 i 481/405 (k.o. Sibokovac). Smješten je na blagoj SI padini brežuljka podno kojeg teče potok Londža. Na preoranoj njivi pronađeni su ulomci sivih grubljih lonaca, dio trakaste ručke oker gotičkog lonca te jedan komad šljake (vjerojatno iz kovačnice) koji lokalitet datiraju u kasni srednji vijek (kraj 14. – poč. 16. st.).

9. GRANICE – Cerik (sl. 1: 9; 2: 9; 5: 1)

Prapovijesni arheološki lokalitet

Lokalitet se nalazi u Granicama, na J dijelu hrpta i blagim JZ padinama brežuljka što se uzdiže nad S stranom ceste koja vodi kroz Granice prema Polubašama, odnosno Rozmajerovcu. Prostire se na k.č. 425/137, 425/138, 425/141, 425/142, 425/143, 425/144 i 425/145 (k.o. Granice). Nalazi su prikupljeni na JI i SZ dijelu lokaliteta. Na JI dijelu lokaliteta prikupljeni su sitni ulomci posuda od kojih su neki i uglučani (no grube fature). Od litičkih nalaza pronađeno je slabo retuširano strugalo. Na SI dijelu pronađen je komad tankog kamenog žrvnja, nekoliko komada lijepa te ulomci keramike. Nalaze je moguće samo okvirno datirati u prapovijest.

10. GRANICE – Salaš (sl. 1: 10; 2: 10; 5: 2)

Prapovijesni i srednjovjekovni arheološki lokalitet

Lokalitet se nalazi u Granicama, iza zgrade nekadašnje škole, na k.č. 400, 403/3 i 425/186 (k.o. Granice). Smješten je na J dijelu hrpta i blagoj JI padini brežuljka što se izdiže iznad doline i S strane ceste koja vodi kroz Granice u Polubaše, odnosno Rozmajerovac. Poznat je od ranije kada su na SZ dijelu čestica prikupljeni ulomci oboda posuda te ulomci oker gotičke keramike, datirani u srednji vijek (14.–16. st.) kao i dva mikrolita. Ovom su prilikom oko 150 m JZ od mjesta ranijih nalaza pronađena dva ulomka lijepa i veća kamena jezgra.

11. ROZMAJEROVAC – Drenik (sl. 1: 11; 2: 11; 5: 3)

Prapovijesni arheološki lokalitet

Lokalitet se nalazi na samom početku Rozmajerovca, Z od rijeke Londže i ceste koja vodi kroz selo. Smješten je na krajnjem JZ dijelu hrpta brijega koji se pruža u smjeru SI–JZ. Poznat je od ranije kada je na oranicama na k.č. 475/96, 475/97 prikupljena manja količina nalaza: ulomci keramike, nekoliko komada lijepa, mikroliti te kamena jezgra i par odbojaka s okerom. Lokalitet je moguće tek okvirno datirati u neolitik ili eneolitik (6.–3. tisućljeće pr. Kr.). Ovom ga prilikom nije bilo moguće pregledati jer je zemljište pretvoreno u pašnjak.

12. ROZMAJEROVAC – Duge njive (sl. 1: 12; 2: 12; 6: 1)

Prapovijesni i srednjovjekovni arheološki lokalitet

Lokalitet se nalazi u Rozmajerovcu, sa Z strane ceste i potoka Londže, na k.č. 430, 445/1, 445/8 i 445/9 (k.o. Granice). Smješten je na blagim J i Z padinama brežuljka koji se pruža u smjeru SI–JZ. Ovdje je prikupljena veća količina nalaza koji se mogu datirati u prapovijest (okvirno od neolitika do početka brončanog doba, oko 6000.–2000. g. pr. Kr.) i srednji vijek (13.–16. st.). Nalazi su prikupljeni na J, S i SZ dijelu lokaliteta. Na J su dijelu prikupljeni ulomci prapovijesne keramike, mikrolit i veći ulomci lijepa zaravnjene površine te ulomci srednjovjekovnih posuda. Pronađeni su i ulomci oker gotičke keramike od kojih neki imaju tragove crvenog slikanja. Na sjevernom dijelu, uočeni su na poljskom putu ostaci zapečene zemlje – vjerojatno ostatak ognjišta ili peći. Na oranicama na SZ dijelu pronađen je mikrolit te ulomci srednjovjekovnih posuda.

13. ROZMAJEROVAC – Zidine (sl. 1: 13; 2: 13)

K.o. Granice, k.č. 568/119

Za ovu se lokaciju u trenutku pregleda nije moglo sa sigurnošću utvrditi radi li se o arheološkom lokalitetu. Nalazi se na SZ padini jednog od brežuljaka s I strane potoka Londže. Na terenu obraslom jakom šikarom vidljivo je kako se gornji dio zemljišta u duljini od 20-ak m oštro obrušava prema SZ. Teško je reći nešto preciznije o tome jer u blizini nema obrađenog zemljišta gdje bi se pregledom možda uočili arheološki nalazi, pa se jedino može pretpostaviti da je teren bio pripremljen za obranu. Na katastarskoj karti iz 1862. g. ovo je područje označeno toponimom Zidine, a nalazi se oko 700 m J od toponima Staro selo. Kao toponim Zidina nalazimo ga i na karti austrougarske vojne izmjere iz 1869.–1887., oko 1,5 km JI od položaja na spomenutoj katastarskoj karti. Na današnjim topografskim kartama više ne postoji, ali se pojavljuje na istoj poziciji iz 1862. na pregledniku Geoportala DGU.

14. ROZMAJEROVAC – Grad (sl. 1: 14; 2: 14; 6: 2)

Srednjovjekovni arheološki lokalitet

Lokalitet se nalazi na J kraju Rozmajerovca, Z od rijeke Londže i ceste koja vodi kroz selo. Smješten je na Z padini brežuljka, na predjelu koji se naziva Grad. Poznat je od ranije. Prostire se na k.č. 568/87, 568/90, 568/91, 568/94 i 568/95 (k.o. Granice). Na ovim su česticama prikupljeni ulomci srednjovjekovne keramike, te oker gotička keramika, koji se mogu datirati od 13. do poč. 16. st. Na oranicama na k.č. 568/87 i 568/90 uočena je veća količina usitnjenog pješčenjaka, žbuke i opeke, kao i veća količina istovrsnog materijala izmještenog na međi ove dvije čestice. U šumarku na Z dijelu ovih čestica nalazi se veća količina građevnog kamena među kojima su pronađeni veći ulomci kamene sakralne arhitekture – kustodija, ulomak štapne filofacije dovratnika portala, sve od sivog pješčenjaka, te opeke, tamo vjerojatno dospjeli kao rezultat čišćenja njiva. Oko 350 m SZ, u temeljima drvene kapelice sv. Florijana, prilikom njezinog rušenja 2012. g., pronađen je veliki ulomak kamenog polustupa koji korespondira prethodno spomenutim nalazima, a za kojeg pretpostavljamo da potječe s predjela Grad. Ovi su nalazi dati-



Sl. 6 Rozmajerovac – Duge njive, ulomci prapovijesne keramike, litika, prapovijesni lijepljivi i ulomci srednjovjekovne keramike (snimila: J. Jurković) (1); Rozmajerovac – Grad, ulomci srednjovjekovne keramike (snimila: J. Jurković), prednja strana romaničke kustodije i romanička opeka (snimio: R. Ivanušec) (2); Rozmajerovac – Kapela sv. Florijana, ulomak romaničkog polustupa (snimila: J. Jurković) (3) (izradila: K. Botić).

Fig. 6 Rozmajerovac - Duge njive, fragments of prehistoric pottery, lithics, prehistoric daub and fragments of medieval pottery (photo: J. Jurković) (1); Rozmajerovac - Grad, fragments of medieval pottery (photo: J. Jurković), front side of a Romanesque ambry and Romanesque brick (photo: R. Ivanušec) (2); Rozmajerovac - St. Florian's Chapel, fragment of a Romanesque pilaster (photo: J. Jurković) (3) (made by: K. Botić).

rani u kasnu romaniku (12.–13. st.). Iako se u ovome trenutku ne može točno locirati položaj romaničkog sakralnog objekta, arheološki materijal zatečen na nekoliko raznih lokacija svakako indicira njegovo postojanje negdje na opisanom području.

Jedina sakralna građevina koja se u srednjem vijeku spominje na ovom području je crkva sv. Martina u Granicama (selo Rozmajerovac nastalo je tek početkom 20. st.). Granice se prvi puta spominju 1314. g. (Graynche; Granycha 1329., 1367.; Granyche 1407.; Gerenche 1408., 1424.; Grencze 1471.) u okviru požeške županije (Bösendorfer 1910: 138). Popis papine desetine iz 1333. bilježi da je svećenik Ladislav de Granicha dao 4 groša (Koller 1782: 388). Godine 1334. navode se kao sjedište katoličke župe sv. Martina, a 1339. navodi se postojanje zidane crkve (Buturac 1934: 83). Isprava iz 1367. koja se tiče jednog spora pri diobi nasljednih dobara spominje u vlastelinstvu Granice kamenu crkvu posvećenu sv. Martinu (Smičiklas 1916: 85). Prijepis istog izvora, ali od drugog autora, donosi da je crkva posvećena kralju Ladislavu (Mažuran 2002: 50). Jedan od novijih izvora navodi da je velečasni Kunkera u Rozmajerovcu otkrio ostatke kršćanske crkve i zabilježio da se stanovništvo sjeća njezinih temelja koji su razgrađeni (Naše župe 1973: 32). Prema sadašnjem stanju istraživanja nije moguće dati odgovor radi li se ovdje o istoj građevini.

15. ROZMAJEROVAC – kapela sv. Florijana (sl. 1: 15; 2: 15; 6: 3)

Novovjekovni arheološki lokalitet

Kapela sv. Florijana u Rozmajerovcu nalazi se uz Z stranu ceste na k.č. 568/109. Radi se o zidanoj kapeli sa zvonikom, podignutoj na mjestu stare drvene kapele sagrađene 1924. g. Prilikom njezinog rušenja 2012. g. u temeljima od tvrdog materijala pronađen je, ugrađen kao spolija, ulomak kamenog polustupa. Kako je materijalom, načinom obrade, atribucijom i datacijom (kasna romanika, 12.–13. st.) istovrstan kamenim nalazima pronađenim na lokalitetu Rozmajerovac – Grad, koji je od kapele udaljen oko 350 m JI, pretpostavljamo da potječe s tog lokaliteta te je opisan unutar njega.

Tijekom ovogodišnjeg istraživanja pregledano je područje sa Z i I strane rijeke Londže. Zajedno s ranije poznatim nalazištima evidentirano je ukupno 14 nalazišta. Evidentirana je i jedna lokacija za koju nije sigurno radi li se o arheološkom lokalitetu (Rozmajerovac – Zidine). Većina nalazišta pripada razdoblju prapovijesti, a zastupljena su sva glavna razdoblja. Na nekima od njih prisutni su i srednjovjekovni nalazi. Neolitička su nalazišta Polubaše 1 (kasna starčevačka kultura), Polubaše 2 (sopotska kultura) i Polubaše 3. Razdoblju eneolitika pripadaju Polubaše 4 (IV faza sopotske kulture ili lasinjska kultura) i Branjevina – Pavlovac (lasinjska kultura). Nalazišta Granice – Cerik, Granice – Salaš, Rozmajerovac – Drenik i Rozmajerovac – Duge njive mogu se tek okvirno datirati u rasponu od neolitika do početka brončanog doba. Mlađoj fazi brončanodobne kulture polja sa žarama pripada nalazište Polubaše 5. Mlade željezno doba (vjerojatno kasni laten) potvrđeno je na Polubašama 6. Velik broj prapovijesnih nalazišta raspoređenih duž toka Londže u duljini od oko 2,5 km ukazuje na očitu privlačnost ovog područja za naseljavanje u svim prapovijesnim razdobljima, kao i na važnost doline Londže među prapovijesnim komunikacijama. Među srednjovjekovnim nalazima, manja količina ranosrednjovjekovnih (9.–10. st.) pronađena je na lokalitetima Polubaše 1 i Polubaše 4. Nalazi razvijenog i kasnog srednjeg vijeka (13.–16. st.) pretežu na lokalitetu Rozmajerovac – Duge njive dok su kasnosrednjovjekovni nalazi pronađeni u manjoj količini na lokalitetima Branjevina – Pavlovac (14.–15. st.) i Granice – Salaš (14.–16. st.). Isključivo srednjovjekovni materijal pronađen je na lokalitetima Polubaše 7 (kraj 14. – poč. 16. st.) i Rozmajerovac – Grad (12.–16. st.), kojeg, s obzirom na pronađene ostatke kasnoromaničke crkve, smatramo potencijalno najznačajnijim srednjovjekovnim lokalitetom.

Izvori

- Franzsischer Kataster (XIX. század) - <http://mapire.eu/en/map/cadas/ural/?bbox=2013102.904689616%2C5680815.468425672%2C2022275.3480838374%2C5685129.383209516>
- Franzisko-Josephinische Landesaufnahme (1869-1887) - http://mapire.eu/en/map/hkf_75e/?bbox=1999936.6265674941%2C5674331.458635666%2C2036626.4001443787%2C5691587.117771045
- Koller, J. 1782, *Historia Episcopatus Quinque Ecclesiarum*, tom. II., Posonii. https://books.google.hr/books?id=mkk-AAAACAAJ&prints-ec=frontcover&chl=hr&source=gbs_ge_summary_r&cad=0#v=onepage&q&f=false

Literatura

- Bösendorfer, J. 1910, *Crtice iz slavonske povijesti s osobitim obzirom na prošlost županija: križevačke, vivovitičke, požeške, cisdravske baranjske, vukovske i srijemske te kr. i slob. grada Osijeka: u Srednjem i Novom vijeku*, Osijek, 138, 277.
- Buturac, J. 1934, Župe u požeškom arhidakonatu, *Bogoslovska smotra*, Vol. 22, no.1, 81–90.
- Ivanušec, R. 2014, Rozmajerovac – lokalitet sakralne građevine iz 12.–13. st., in: *Rozmajerovac jučer, danas i sutra*, Kranjčev B., Zubaj M., Našice, 128–133.
- Mažuran, I. 2002, *Povijesni izvori Slavonije Baranje i Srijema / Fontes historici Slavoniae, Baranyae et Syrmii*, Vol. I., Državni arhiv u Osijeku, Osijek, 49–53.
- Naše župe požeškog kraja*, 1973., sv. XVI, Slavonska Požega, 27–32.
- Smičiklas, T. 1916, *Codex diplomaticus regni Croatiae, Dalmatiae et Slavoniae / Diplomatički zbornik kraljevine Hrvatske, Dalmacije i Slavonije*, Vol. XIV: *listine godina 1367.–1373.*, Jugoslavenska akademija znanosti i umjetnosti, Zagreb, 84–88.

Summary

Našice Local History Museum in collaboration with the Institute of Archaeology in Zagreb conducted a field survey in November 2015 across the south area of the City of Našice. The survey included parts of Granice municipality (Granice and Rozmajerovac settlements) and Sibokovac (Polubaše settlement). A total of 14 sites was documented, 6 of which are prehistoric, 2 medieval, 5 from both periods and 1 from Modern Age. One additional location is registered but it is not yet possible to determine if it is in fact an archaeological site.

Prehistoric sites are Granice - Cerik, Granice - Salaš, Rozmajerovac - Drenik and Rozmajerovac - Duge njive. Neolithic sites are Polubaše 1–3. Eneolithic sites were discovered at Polubaše 4 and Branjevina - Pavlovac. The Late Bronze Age is represented at Polubaše 5, while the Late Iron Age at Polubaše 6. A smaller quantity of early medieval finds (9th–10th c.) was found at Polubaše 1 and 4. Medieval and late medieval material (13th–16th c.) was found at Rozmajerovac - Duge njive, while late medieval finds (14th–16th c.) were located at Branjevina - Pavlovac and Granice - Salaš. Exclusively medieval material was found at Polubaše 7 and Rozmajerovac - Grad, with the confirmed remains of a late Romanesque church at the latter. One of the church elements was discovered as a spolia on the Modern Age site Rozmajerovac - St. Florian's Chapel.