

PROGRAM IZ KOMUNIKACIJSKI SUSTAVA INTERNET EXPLORER**SKRIPTA ZA VJEŽBE IZ INFORMATIKE****Autori:**

Prof. dr. sc. Vitomir Grbavac
Dubravka Šimunović, dipl. ing
Agronomski fakultet Sveučilišta u Zagrebu
Zavod za informatiku i matematiku

Recenzenti:

Doc.dr.sc. Krunoslav Antoliš
Prof.dr.sc. Mario Plenković

1. UVOD

Internet je najveća računalna mreža na svijetu. Nakon pronalaska telefona i stvaranja svjetske telefonske mreže, to je prva računalna mreža za koju se može reći da je globalnog karaktera. Internet nije jedna mreža, već cijeli niz međusobno povezanih mreža koje povezuju organizacija, protokoli za komunikaciju i usluge koje pružaju. U većini slučajeva to su nacionalne mreže i svaka od njih predstavlja zaseban dio, odnosno područje koje se uz poštovanje određenih pravila može samostalno organizirati.

Mnogi ljudi misle da je Internet noviji izum, a zapravo sama jezgra Interneta je u funkciji oko četvrt stoljeća. Internet je započeo kao ARPAnet, projekt Ministarstva obrane SAD-a, koji je trebao stvoriti nacionalnu računalnu mrežu koja bi ostala u funkciji čak i ako bi se njezin veliki dio uništio u mogućem nuklearnom ratu ili prirodnoj katastrofi.

Kroz slijedeća dva desetljeća, mrežu koja je već bila razvijena koristile su uglavnom znanstvene institucije, znanstvenici i vlada za istraživanje i komunikaciju. Utjecaj Interneta na ove institucije je bio očit, jer je omogućavao tako raspršenim ustanovama međusobnu komunikaciju kroz elektronsku poštu (e-mail), te povezivanje njihovih baza podataka.

Važnost Interneta, jedine svjetske mreže računala dostupne skoro svako pojedincu, koja pruža "neograničene" izvore informacija svih oblika od korisnih, zabavnih, štetnih pa i kriminalnih je danas neosporna. Ono što je počelo kao mreža koja je povezivala par sveučilišta u SAD-u, razraslo je u globalnu tekovinu koja više nego bilo koje drugo dostignuće povezuje ljude svih kontinenata, rasa, dobi. I dok u SAD-u svaki student ima mogućnosti rada na računalima direktno povezanih na Internet, kod nas to još uvelike ovisi o željama i mogućnostima pojedinaca jer je vrlo malo sveučilišta, a škola opremljeno adekvatnim računalima i vezama je neznatno.

Priroda Interneta se naglo mijenja 1992.g., kada se vlada SAD-a polako počela povlačiti iz upravljanja mrežom i dopustila komercijalizaciju, a time i široku javnu upotrebu. Ova promjena je obilježila početak naglog razvoja Interneta.

Internet je postao medij koji se najbrže razvija. Kao mreža svih mreža ima mogućnost povezivanja svih ljudi na Zemlji. Količina informacija koja se može naći na Internetu može se nazvati neograničenom. World Wide Web kao jedan od mrežnih servisa Interneta danas je najviše prisutan u svakodnevnicu. Ljudi koriste izraze poput "Web", "browser" i "e-mail", a na reklamama sve se češće vidi www....

Pod Internetom danas se najčešće podrazumijeva World Wide Web kao najveći izvor informacija. HTML dokumenti najčešći su izvor informacija na World Wide Webu i ako se želi nešto prezentirati širokom krugu ljudi, HTML je najbolji izbor. Za pregledavanje tih HTML dokumenata koriste se takozvani "Web" pretraživači (browseri) koji te dokumente pretvaraju u nama dostupne i čitljive informacije. Microsoftov Internet Explorer 5.0 je danas najrašireniji i najnapredniji takav Web pretraživač.

Microsoft Internet Explorer 5.0 je niz programa koji funkcioniraju usklađeno kako bi u potpunosti iskoristili sve što je dostupno na Internetu. Budući da Internet ne čini samo World Wide Web servis (ili WWW), već i mnoge drugi, dakako manje poznati servisi, činjenica je da današnji Web pretraživači moraju imati vrhunske pomoćne programe za svaki od servisa poput elektroničke pošte, Usenet ili News, Internet Relay Chat (popularnije IRC), FTP ("download" datoteka sa udaljenog računala), Internet telefonija i videokonferencije i sl.

Pri samoj instalaciji Internet Explorera 5.0 možemo odabrati koji od pomoćnih programa želimo instalirati na naše računalo.

Stoga bar za one od nas dovoljno sretne da posjeduju računalo evo kratkih savjeta za početnike kako da se spoje na Internet i počnu ga koristiti za rad, zabavu, i suradnju.

Rad je podijeljen u tri dijela:

1. Uspostavljanje veze s Internet-om
2. Pripremanje Internet Explorera za rad
3. Korištenje Internet Explorera

 *Ovaj priručnik pisan je za Internet Explorer verziju 5.0 po Windows operativnim sustavom.*

2. USPOSTAVLJANJE VEZE SA INTERNET-OM

Prvi i osnovni korak koji nam omogućuje povezivanje sa cijelim svijetom, pregled World Wide Web-a, korištenje elektronske pošte i ostale usluge Interneta jest uspostavljanje veze sa našim "Internet providerom" odnosno *lokalnim* servisom koji nam omogućava pristup *globalnoj* mreži.

U Hrvatskoj postoji više komercijalnih Internet providera koji svoje usluge naplaćuju (najpoznatiji od njih je svakako HiNet, a sve popularniji i Iskon), a moguće je Internetu pristupiti i preko CARNet (Croatian Academic and Research Network) koji svoje usluge ne naplaćuje (plaćaju se samo telefonski impulsi).

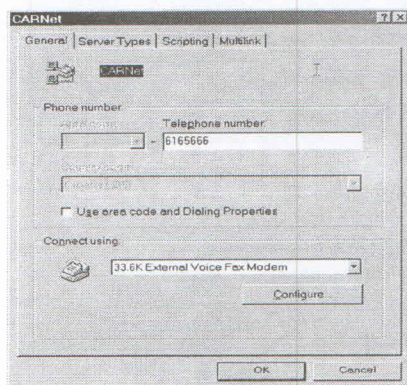
Dok će svaki od komercijalnih providera čija je usluga naravno brža, bolja i pouzdanija, svojim korisnicima objasniti kako da konfiguriraju svoja računala evo kratkih uputstava kako pripremiti vaše računalo za uspostavljanje veze preko CARNet-a.

Iz *Start menija* odaberite program *Dial-Up Networking* (nalazi se pod grupom *Accessories* → *Communications*) te kliknite na ikonu *Make New Connection*. Uslijedit će ekrani na kojima ćete izabrati ime vaše veze (po želji), odabrati modem (nadam se da je već uspješno instaliran) te upisati telefonski broj koji će vaše računalo nazvati kako bi se spojilo na Internet. Možete upisati jedan od sljedećih brojeva ovisno o mjestu stanovanja:

Grad	Tel. broj	Broj linija
Zagreb	(01) 6117- 777	10
	(01) 6165-666	32
	(01) 4561-005	15
Split	(021) 561-155	10
	(021) 364-259	10
Rijeka	(051) 675-695	5
Pula	(052) 216-306	2
Dubrovnik	(020) 435-591	3
Osijek	(031) 435-591	5

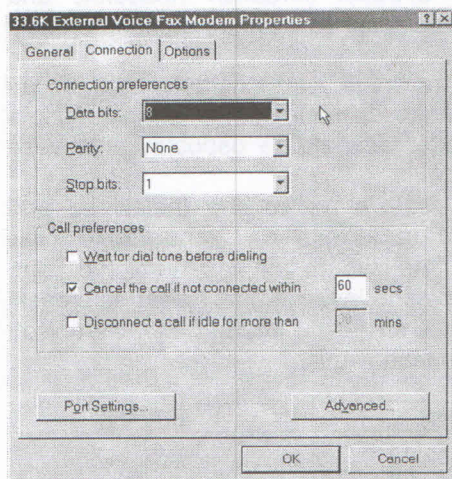
Kako biste sada vezu koju ste upravo kreirali podesili za komunikaciju sa CARNet-ovim računalima kliknite na nju desnim gumbom te izaberite *Properties* kako biste dobili sljedeći prozor:

Prvo obavezno podesite vaš modem (*Configure...*) na sljedeće postavke vidljive sa slika:

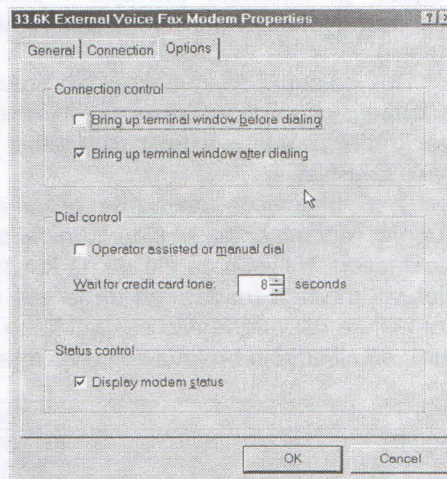


Slika 1.

- Data bits: 8, Parity: None, Stop bits: 1
- isključite "Wait for dial tone before dialing"



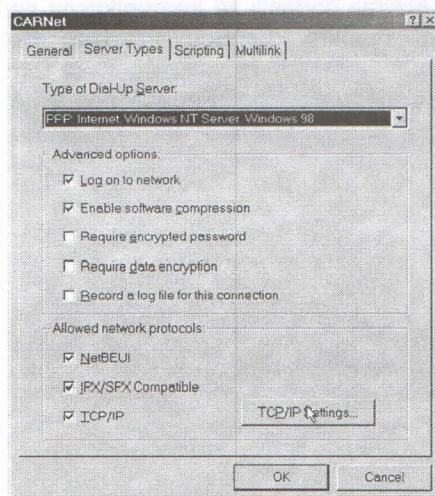
Slika 2.



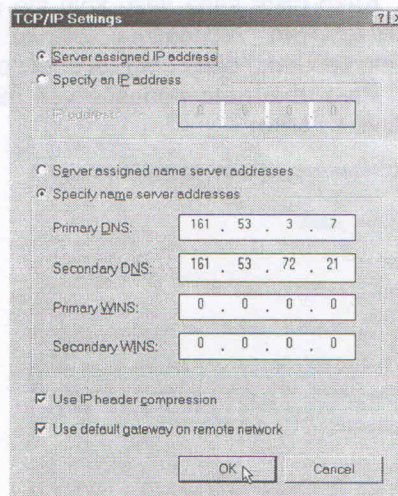
Slika 3.

- uključite "Bring up terminal window after dialing"

Zatim pod izbornikom *Server Types* podesite tip Dial-Up servera na PPP: Internet, Windows NT Server, Windows 95/98, te omogućite sve navedene protokole, a najvažnije TCP/IP protokol (slijedi slika).



Slika 4.



Slika 5.

Kao zadnju stvar ovdje morate podesiti opcije TCP/IP protokola (*TCP/IP Settings...*). DNS (Domain Name Server) predstavlja adresu CARNet-ovog računala koje će se brinuti za prevođenje imena stranica koje vi želite dohvatiti sa WWW-a u adrese računala na kojima se one u svijetu nalaze.

Slično kao i kod brojeva telefona morat ćete izabrati dvije adrese najbliže lokaciji koju zovete:

Grad	DNS
Zagreb	161.53.2.69
	161.53.2.70
	161.53.128.16
	161.53.129.16
Split	161.53.30.3
Rijeka	161.53.40.4
Pula	161.53.47.3
Osijek	161.53.200.3
Dubrovnik	161.53.24.4

Zadnja dva izbornika *Scripting* i *Multilink* ne sadrže obavezne postavke pa ih je najbolje pustiti takve kakve jesu.

Nakon što smo ovako postavili sve potrebne postavke naše računalo spremno je za spajanje na Internet. Dvostrukim klikom na ikonu koja predstavlja našu vezu računalo će nas pitati da li se želimo spojiti sa Internetom. Nakon što mu odgovorimo potvrdno (*Connect*) početak će birati broj koji smo odabrali te ako je linija slobodna* uspostaviti će vezu. Kada uspije, pojaviti će se mali crni prozor (*Terminal Window*) u koji još moramo upisati protokol kojim se želimo koristiti. Upisat ćemo "ppp" što označava *Point to Point Protocol* i sada smo napokon spojeni na Internet. To što smo se uspjeli spojiti ne znači još da je i naša programska podrška za rad sa Internetom (Internet Explorer za "surfanje" po WWW stranicama ili Outlook za razmjenu elektronske pošte) spremna. Postoji par sitnica koje još i njoj moramo objasniti.

*Ako linija nije slobodna računalo će nas o tome obavijestiti te ćemo moći probati ponovno. Kako ne bismo svaki put morali ponovno klikati u Dial-Up Networkingu pod izbornikom *Connections* postoji stavka *Settings* gdje možemo izabrati broj uzastopnih pokušaja.

Na CARNet-u postoji i usluga "Javnih modemskih ulaza" za studente i učenike koja od korisnika zahtjeva autorizaciju odnosno korištenje korisničkog imena te šifre, a omogućava im više modemskih ulaza odnosno manju zauzetost te korištenje elektronske pošte. Više informacija o ovome može se naći na adresi www.jmu.carnet.hr te u SRCU (Sveučilišnom računarskom centru).

3. PRIPREMANJE INTERNET EXPLORERA ZA RAD

Kada se prvi puta uspješno spojimo na Internet, odnosno uspostavimo vezu, morat ćemo promijeniti neke postavke naše verzije Internet Explorera kako bi bio spreman za rad tj. "surfanje" po stranicama na WWW-u.

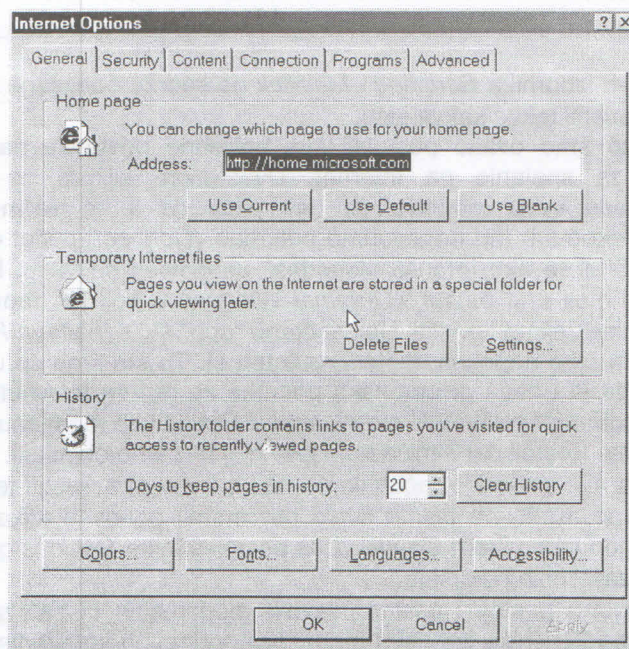
Postavke se mijenjaju pod izbornikom *View*, pod stavkom *Internet Options*. Kada otvorimo ovaj prozor prvo će se pojaviti opcije pod izbornikom *General* gdje možemo namjestiti sljedeće opcije:

Home page → odabir prve stranice koja će se automatski učitati kada pokrenemo Internet Explorer

Temporary Internet Files → opcije za spremanje pregledanih stranica na tvrdi disk računala kako bi se mogle pregledavati i nakon što se odspojimo sa Interneta

History → odabir broja dana za koje će Internet Explorer pamtit i stranice na kojima smo bili kako bismo se mogli na njih vratiti

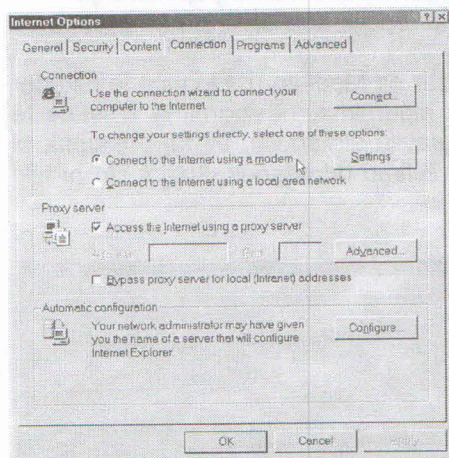
Color, Fonts, Languages, Accessibility → opcije koje se odnose na izgled, odabir jezika te pristupačnost



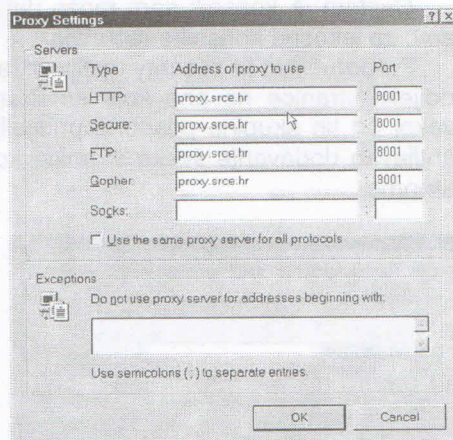
Slika 6.

Namještanje ovih postavki nam može olakšati upotrebu Interneta, ali daleko najvažnije je da se prvo posvetimo opcijama koje se nalaze pod

izbornikom *Connection* jer, ako su one pogrešno namještene naš Internet Explorer neće raditi



Slika 7.



Slika 8.

Ako smo se spojili na Internet preko CARNet-a, najvažnija stavka nam je namještanje *Proxy server-a* kojeg obavezno moramo koristiti. To znači obavezno uključiti opciju "Access the Internet using a proxy server" te pod *Advanced* opcijama upisati pod *adresu proxy-a* "proxy.srce.hr", a pod *port* "8001" kako se vidi sa slike. Korisnici koji se spajaju preko komercijalnih Internet providera uglavnom ne moraju koristiti proxy-e, a ako moraju o tome će dobiti uputstva.

Ako nismo spojeni na Internet prilikom pokretanja Internet Explorera, on će nam sam ponuditi da se spoji. Ovdje možemo namjestiti koju vezu će pri tome koristiti, a to je obično ona ista koju mi koristimo kada se sami spajamo. Moramo uključiti opciju "Connect to the Internet using a modem" te pod *Settings* odabrati ime veze koju smo kreirali u Dial-Up Networkingu.

Zadnja opcija ovdje omogućava nam da sve ove postavke konfiguriramo automatski, ako nam je naš Internet provider dao ime računala na koje se moramo spojiti kako bi te postavke od tamo pročitali. Ako se spajamo preko CARNet-a adresa tog računala koju možemo upisati je "http://proxy.srce.hr/cgi-bin/proxy.pac".

Sada se možemo posvetiti i ostalim postavkama, od kojih su možda i najvažnije one pod izbornikom *Security*. Ovdje možemo izabrati stupanj sigurnosti s kojim će nam Internet Explorer dopustiti pristup potencijalno opasnim sadržajima koji mogu oštetiti naše računalo. Možemo birati između četiri stupnja sigurnosti:

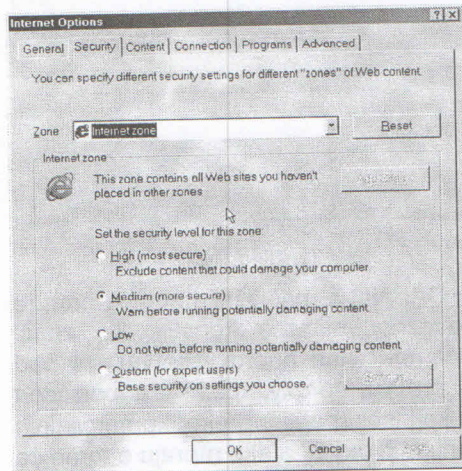
High → Internet Explorer nam neće dopustiti pristup potencijalno opasnim sadržajima

Medium → Internet Explorer će nas upozoriti na to da pristupamo potencijalno opasnim sadržajima

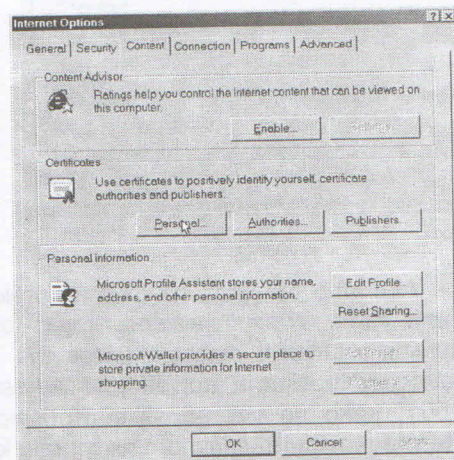
Low → moći ćemo pristupiti čemu god želimo bez ikakvog upozorenja

Custom → korisnik sam može definirati opcije koje želi, što se preporuča samo za iskusne korisnike računala

Preporučljivo je security opciju držati bar na Medium-u. Moguće je također podijeliti stranice na one koje smatramo sigurnima, nesigurnima i ostale te svakoj od tih skupina posebno pridijeliti pravila sigurnosti, ali taj postupak bi zahtijevao dodavanje svake stranice koju želimo određenoj skupini što bi bilo zamorno.



Slika 9.



Slika 10.

Sljedeći izbornik *Content* sadrži tri dijela. Prvi je *Content Advisor* koji će nam pomoći da spriječimo djecu (ako se koriste Internetom) da vide sadržaj koji za njih nije prikladan. Drugi dio su *Certifikates* koji će nam pomoći u identifikacija nas kao korisnika drugim strankama na Internetu (kako bi netko s kim komuniciramo znao da smo to zaista mi). *Personal Information* dio nam omogućuje zapisivanje podataka o nama kao korisniku, kako bismo ih prema potrebi mogli koristiti u radu sa Internetom.

Predzadnji izbornik *Programs* služi nam kako bismo mogli specificirati kojim programom ćemo se koristiti za čitanje elektronske pošte, kojim ćemo pretraživati News grupe te kojim ćemo se služiti za razgovaranje preko Interneta. Zadnja grupa opcija ima naziv *Advanced* i zaista služi za podešavanje opcija koje početnom korisniku neće previše značiti. Možda je zgodno napomenuti da se ovdje nalaze opcije koje omogućuju isključivanje nekih multimedija (zvuk, slike, video), ako nam previše ograničavaju brzinu pretraživanja po Internetu.

4. PREDSTAVLJANJE INTERNET EXPLORERA 5.0

4.1. Internet Explorer 5.0

Trenutačno najbolji dostupan pretražitelj – ova komponenta omogućuje nam pretraživanje World Wide Weba, pretplaćivanje na kanale i primanje softwarea na naše računalo. Programi *Search*, *Favorites*, *History* i *Channels* olakšavaju pronalaženje dobrih Web stranica, pamćenje naših omiljenih lokacija, vraćanje na prethodno posjećene lokacije i prebacivanje njihovog sadržaja na našu radnu površinu.

4.2. Outlook Express

Kombinirajući elektronsku poštu (e-mail) s konferencijama Useneta, Outlook Express pruža potpun sustav komunikacije na Internetu. Sve naše poruke, bile one s e-pošte ili Useneta, grupiraju se u jedinstven popis s porukama i organiziraju u mape. Dobra je stvar to što ovaj program upotrebljava standardni Windows Address Book (adresar), koji je dostupan drugim aplikacijama Windowsa. Neke od sjajnih komponenti ovog programa su i mogućnost provjere e-pošte i Usenet grupa za nekoliko različitih korisnika.

4.3. NetMeeting

NetMeeting predstavlja cjeloviti sustav za konferencije na Internetu. Mogućnosti NetMeetinga su sljedeće :

Provođenje konferencije preko Interneta u kojoj može sudjelovati do šesnaest osoba, korištenjem modemske tehnologije full-duplex (sposobnost modema da provodi dvosmjernu konverzaciju u isto vrijeme) za zvuk i video.

Chat (čavrljanje) - usreti grupe i pojedinaca koji komuniciraju unošenjem teksta.

Zajednički rad sudionika na jednoj aplikaciji, npr. dvije osobe mogu istovremeno sudjelovati na izradi teksta u programu Word.

Vizualnu suradnju na ploči za pisanje (White-board) u kojoj sudionici mogu unositi grafiku i komentare.

4.4. FrontPage Express

FrontPage Express predstavlja program za uređivanje HTML dokumenata (Web stranicu) načinu WYSIWYG (What You See Is What You Get – ono što vidite to ćete i dobiti) što znači da stranicu oblikujemo kao u nekom standardnom programu za DTP (DeskTop Publishing), a prevođenje na HTML jezik se obavlja u pozadini bez našeg uplitanja. Inače, FrontPage Express je okrnjena inačica profesionalnog programa za stvaranje i obradu Web stranica Front Page.

5. UPOZNAVANJE INTERNET EXPLORERA

Standarni prozor Internet Explorera 5.0 možemo raščlaniti na nekoliko pomoćnih traka :

5.1. Traka naslova :



Smještena na vrhu prozora, traka naslova prikazuje ime Web dokumenta kojemu trenutno pristupamo. Također se vide standardni gumbi Windowsa za umanjivanje, vraćanje na prijašnju veličinu i uvećavanje prozora, kao i gumba za zatvaranje pomoću kojega prekidamo program.

5.2. Traka izbornika :



Na traci izbornika nalaze se imena izbornika Internet Explorera 5.0. Ako odaberemo jedno od imena izbornika, izbornik se spušta, pružajući nam dodatne opcije. Izbornici sadrže sve naredbe Internet Explorera 5.0. Ipak, najčešće naredbe nalaze se na trakama s alatima.

5.3. Ikona programa :

Znak Microsoft Internet Explorera 5.0 (veliko E ili znak Windowsa) animira se kada Internet Explorer 5.0 prima dokument. (Primanje dokumenata ponekad se naziva downloading.) Animacija prestaje kada je dokument primljen.



5.4. Standardni gumbi :



Ova traka s alatima sadrži najčešće naredbe.

5.5. Traka s adresama:



Traka s adresama prikazuje tekući Web adrese na stranici koju gledamo.

5.6. Traka s vezama :



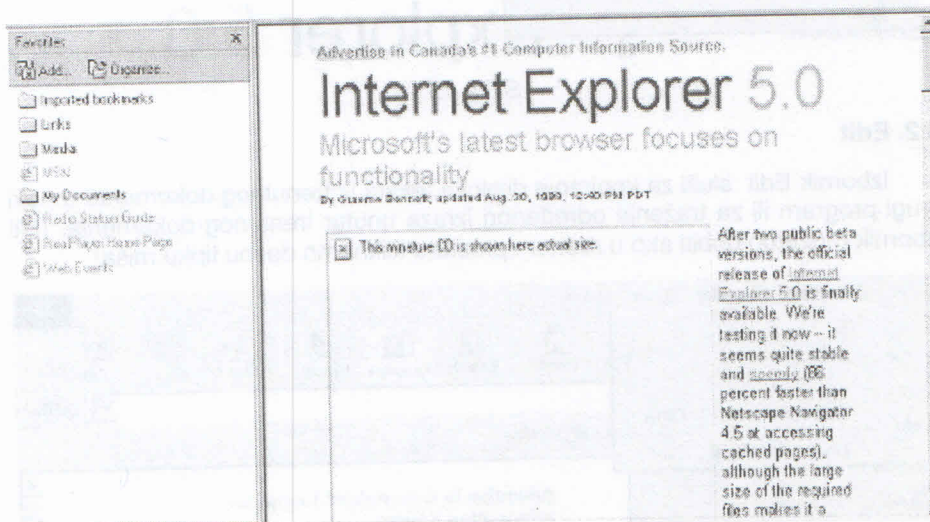
Traka s vezama sadrži veze na koje možemo kliknuti kako bismo brzo došli na željenu Web stranicu. Naći ćemo pet predefiniiranih veza, ali možemo prilagoditi ovu traku tako da sadrži naše omiljene veze.

5.7. Traka Explorer:

Traka Explorer – zapravo, više kao dio prozora – pojavljuje se samo ukoliko kliknemo na jedan od gumba trake Explorer na standardnoj traci s alatima. Traka Explorer može nam prikazati omiljene lokacije, alate za pretraživanje, nedavno posjećene lokacije ili lokacije na koje se možemo pretplatiti. Na naslovnoj traci trake Explorer nalazi se mali gumb za zatvaranje koji nam omogućuje zatvaranje ovog dijela ako nam zasmeta.

5.8. Radni prostor:

U radnom prostoru vidimo Web dokument kojemu smo trenutačno pristupili. Ako je dokument veći od veličine prozora, vidjet ćemo aktivne klizne trake koje možemo upotrijebiti kako bismo doveli dijelove dokumenta na zaslon.



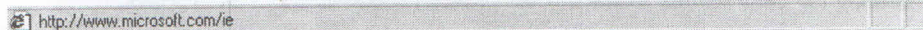
Traka Explorer

Radni prostor

Slika 11.

5.9. Statusna traka:

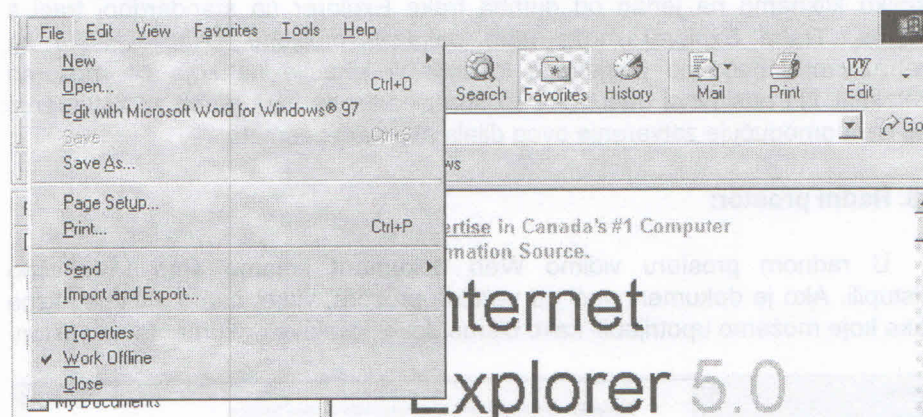
Ova traka služi za prikaz povratnih informacija Internet Explorera 5.0



6. UPOZNAVANJE S TRAKOM IZBORNIKA

6.1. File

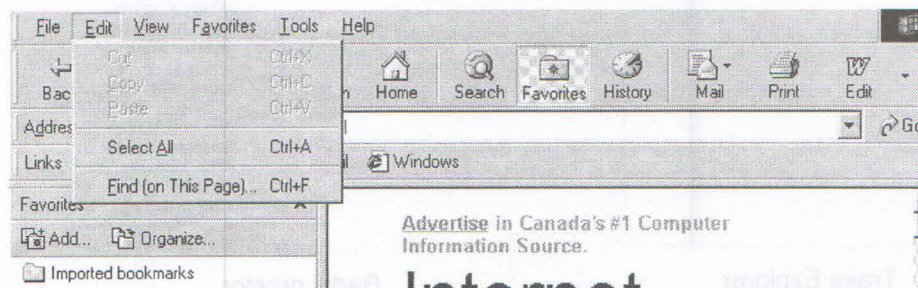
Izbornik File služi za upravljanje trenutnim dokumentom, tj. za njegov ispis na pisaču, spremanje trenutnog dokumenta na disk (disketu ili drugi medij) ili slanje na željenu adresu.



Slika 12.

6.2. Edit

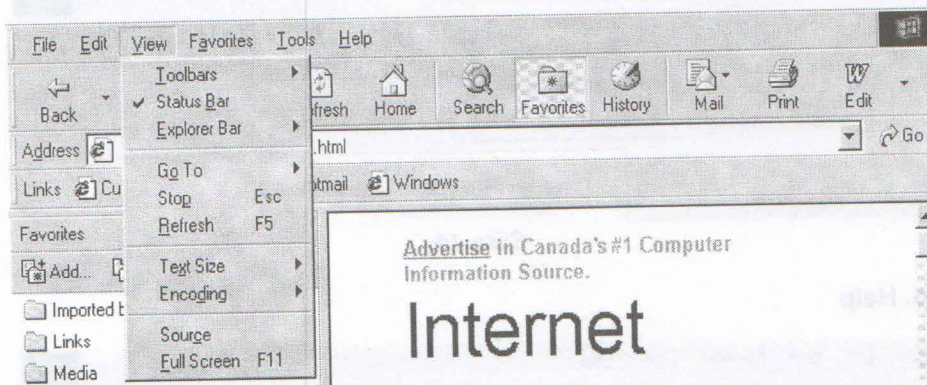
Izbornik Edit služi za kopiranje dijelova teksta iz trenutnog dokumenta u neki drugi program ili za traženje određenog izraza unutar trenutnog dokumenta. (Isti izbornik možemo dobiti ako u radnom prostoru kliknemo desnu tipku miša).



Slika 13.

6.3. View

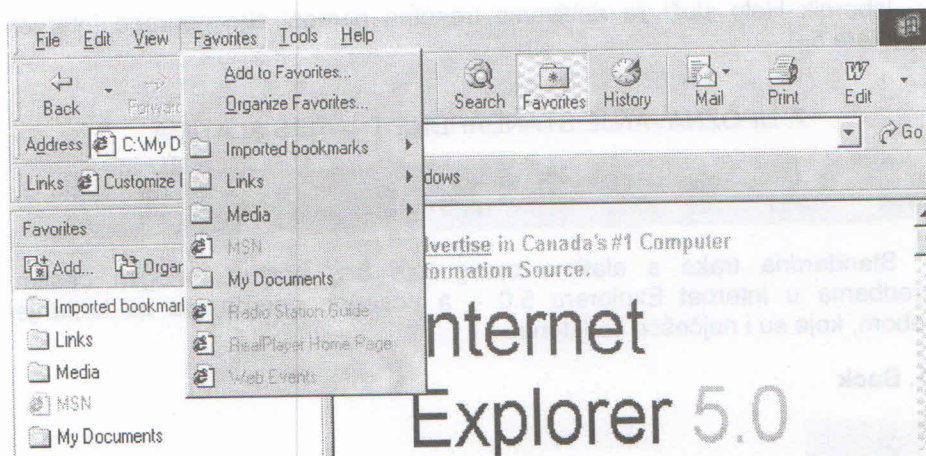
Izbornikom View služimo se ako želimo promijeniti izgled trenutnog dokumenta, tj. povećati ili smanjiti veličinu slova, promijeniti tip teksta ili jezik kojim će tekst biti prikazan. Može se također vidjeti i kako dokument izgleda u originalnom HTML jeziku.



Slika 14.

6.4. Favorites

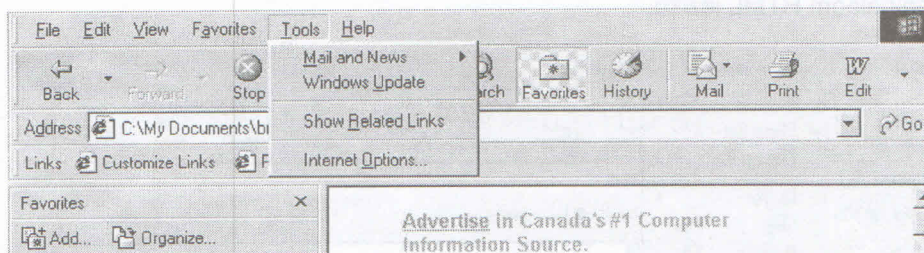
Izbornikom Favorites organiziramo i upravljamo dokumentima kojima pristupamo vrlo često i njihove Internet adrese držimo spremljene u Internet Explorer 5.0.



Slika 15.

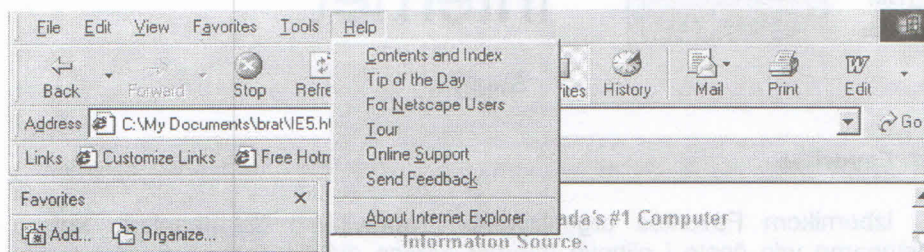
6.5. Tools

U izborniku Tools možemo pozvati pomoćne programe za e-mail ili konferencije, te možemo promijeniti opcije samog Internet Explorera 5.0 ili prikazati stranice koje su vezane sa trenutnom stranicom.



Slika 16.

6.6. Help



Slika 16.

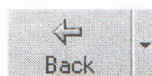
Izbornik Help služi za dobivanje trenutne pomoći oko uporabe Internet Explorera 5.0.

7. UPOZNAVANJE STANDARDNE TRAKE S ALATIMA



Standardna traka s alatima omogućuje brzi pristup mnogim čestim naredbama u Internet Exploreru 5.0 – a posebno naredbama za kretanje Webom, koje su i najčešće korištene.

7.1. Back



Vraća se na jedan dokument natrag u popisu dokumenata koji smo primili u tekućem pretraživanju i prikazuje ga u radnom prostoru. (Ovaj alat nije dostupan ako smo tek pokrenuli Internet Explorer 5.0 i još nismo pristupili niti jednom dokumentu.)

7.2. Forward



Ide jedan dokument naprijed u popisu dokumenta koji smo gledali u tekućem pretraživanju i prikazuje ga u radnom prostoru. (Ovaj alat nije dostupan ako nismo kliknuli na gumb Back).

7.3. Stop



Stop zaustavlja primanje tekućeg dokumenta. Ovaj alat je koristan ako primanje traje jako dugo ili dokument ne izgleda zanimljivo.

7.4. Refresh



Prima nov, svjež primjerak tekućeg dokumenta s Interneta. Ovaj alat je koristan ako smo kliknuli na Stop i nakon toga ipak odlučili vidjeti cijeli dokument.



7.5. Home

Ponovo prikazuje početnu stranicu, koju vidimo kada pokrenemo Internet Explorer 5.0.



7.6. Search

Prikazuje traku Search Explorer na lijevoj strani prozora. Ova traka omogućuje nam traženje informacija na Webu.



7.7. Favorites

Prikazuje traku Favorites Explorer na lijevoj strani prozora. Ova traka omogućuje nam brz pristup omiljenim lokacijama.

7.8. History



Prikazuje traku History Explorer na lijevoj strani prozora. Ova traka omogućuje nam gledanje svih lokacija koje smo posjetili u zadnje vrijeme.

7.9. Mail



Otvora program za slanje i primanje E-mail pošte. Najčešće je to Microsoftov Outlook Express koji dolazi u paketu s Internet Explorer 5.0, ali može se odabrati i neki drugi. Druge opcije nam omogućuju slanje veze ili stranice, ili čitanje konferencija.

7.10. Print

Šalje trenutnu Web stranicu na naš pislač.



7.11. Edit



Otvora trenutnu Web stranicu unutar programa za obradu HTML dokumenta koji smo prije definirali. Obično je to FrontPage Express koji dolazi u paketu Internet Explorer 5.0.


Ako je pri instalaciji Internet Explorer 5.0a već bila instalirana ranija verzije Internet Explorera (4.0), tada je moguće odbrati i Channels opciju koja se smješta u standardnu traku s alatima i prikazuje traku Channels Explorera na lijevoj strani prozora. Omogućuje pretplatu na lokacije Webcasting.

8. POKRETANJE INTERNET EXPLORERA 5.0

Ovisno o tipu spajanja na Internet koji smo postavili, prvo ćemo se morati spojiti na naš davatelj pristupa na Internet i tek onda pokrenuti Internet Explorer 5.0. Bez obzira kako smo instalirali program, uvijek možemo pokrenuti Internet Explorer 5.0 na slijedeći način :

1. u traci sa zadaćama Windowsa, treba kliknuti na gumb *Start*.
2. u izborniku start kliknimo na *Programs*
3. u podizborniku *Programs*, kliknimo na *Internet Explorer 5.0* koji ćemo naći u nizu programa
4. brzo pokretanje Internet Explorera 5.0

Kada smo se spojili na Internet, pojavljuje se početna stranica *Internet Explorera 5.0*.

 U većini radnih površina Windowsa možemo dvaput kliknuti na ikonu *The Internet* da bismo pokrenuli *Internet Explorer 5.0*.

9. KRETANJE KROZ WORLD WIDE WEB

Kada započnemo istraživanje Interneta, krenut ćemo u posjet određenoj Web stranici čiju adresu (URL) možemo dobiti iz različitih izvora.


URL (Universal Resource Locator – Standardni Lokator Sadržaja), ime za adresu na Internetu. Svaki URL započinje opisom protokola (kao što je "http://"), zatim slijedi ime Web stranice. Zadnji dio predstavlja tip stranice; npr. .com označava komercijalne stranice, .edu označava obrazovne institucije, .gov označava vladine službe.

Internet Explorer 5.0, poput ostalih pretraživača, koristi razne URL adrese. Ono čemu Internet Explorer 5.0 ustvari služi je pronalaženje, pamćenje i rukovanje ovim Internet adresama. Kada pokrenemo Internet Explorer 5.0, on će nas odvesti na naš prvi URL, početnu stranicu Internet Explorer 5.0. Kada smo jednom na mreži, odlazak na određenu URL adresu je jednostavan:

Pokrenimo Internet Explorer 5.0

1. učitana je početna stranica Internet Explorer 5.0. Na statusnoj traci možemo vidjeti što se događa

2. kada je početna stranica potpuno učitana, na statusnoj traci možemo pročitati *Done*.
3. pomaknimo pokazivač miša iznad okvira Address. Pokazivač se mijenja u I-pokazivač.
4. kliknimo unutar okvira Address da bismo obilježili trenutni URL
5. unesimo URL. Kada unesemo prvo slovo, ono zamjenjuje prethodno obilježeni URL.
6. kada smo završili unos Internet adrese, stisnimo Enter.
7. Internet Explorer 5.0 se spaja na zatraženu Web stranicu

 *Internet Explorer 5.0 pamti adrese koje smo već posjetili. Kada sljedeći put unesemo adresu stranice koju smo već posjetili, Internet Explorer 5.0 će automatski kompletirati adresu.*

9.1. Istraživanje Web lokacije


Vrlo mali broj Web stranica stoji sam za sebe u cyberspaceu. Većina su dio veće strukture koja se naziva Web lokacije. Kako su sve Web lokacije izrađene nezavisno, između njih ne postoji neko zajedničko korisničko sučelje. Međutim, većina lokacija se otvara početnom stranicom koja sadrži veze do drugih stranica na toj Web lokaciji.

Veza (kratica za hipertekstualna veza)

Kada kliknemo na vezu, Internet Explorer 5.0 otvara tu vezu, koja može biti druga Web stranica (na istoj ili drugoj Web lokaciji), grafika ili zvuk koji se mogu učitati. Da bismo istražili Web lokaciju, trebamo :

U okvir Address unesimo URL lokacije na koje se želimo spojiti i stisnimo Enter


1. pomičimo pokazivač miša iznad različitih elemenata stranice da bismo otkrili moguće veze :
2. podcrtane riječi u boji koja je različita od boje ostatka teksta stranice
3. gumb ili ikone s jasnim oznakama smjera
4. djelove velikih slika
5. kada pokazivač miša prijeđe preko veze, promijenit će se u ruku
6. kliknimo na neku vezu da bismo otišli na određenu Web stranicu
7. ako se želimo vratiti na prethodnu Web stranicu, kliknimo na gumb Back na traci s alatima.

 *Ako na novoj stranici opet vidimo vezu, kliknimo na nju i krenimo dalje*

9.2. Ponovni posjet omiljenim Web stranicama

Nakon kraćeg vremena ćemo možda htjeti ponovno pogledati nama važne Web lokacije koje se često nadopunjuju novim informacijama. Internet Explorer 5.0 nam omogućuje da neku lokaciju označimo kao "omiljenu" ("Favorite") i vrlo jednostavno se na nju vratimo:

1. spojimo se na Web stranicu koju želimo označiti
2. kliknimo na gumb *Favorites* na traci s alatima
3. iz padajućeg popisa *Favorites* odaberimo *Add to Favorites*
4. u okviru za dijalog *Add to Favorites* nalazi se okvir *Name* u koji Internet Explorer 5.0 stavlja naslov Web stranica pod tim će imenom ta stranica biti unesena u popis *Favorites*. Ako želimo, unesimo novo ime stranice.

 Programom je predviđeno da se novo ime složi na popisu po abecedi u mapu *Favorites*. Ako želimo našu stranicu staviti u neku drugu podmapu, kliknimo na gumb *Create In >>*

5. okvir za dijalog *Add to Favorites* se širi da bi mogao prikazati dostupne podmape
6. da bismo dobili popis iz neke mape i otvorili je, kliknimo na tu mapu.
7. da bismo stvorili novu mapu, kliknimo na gumb *New Folder* i unesimo novo ime. Stisnimo *Enter*
8. kliknimo na *OK*

10. RAD S DATOTEKAMA I VEZAMA

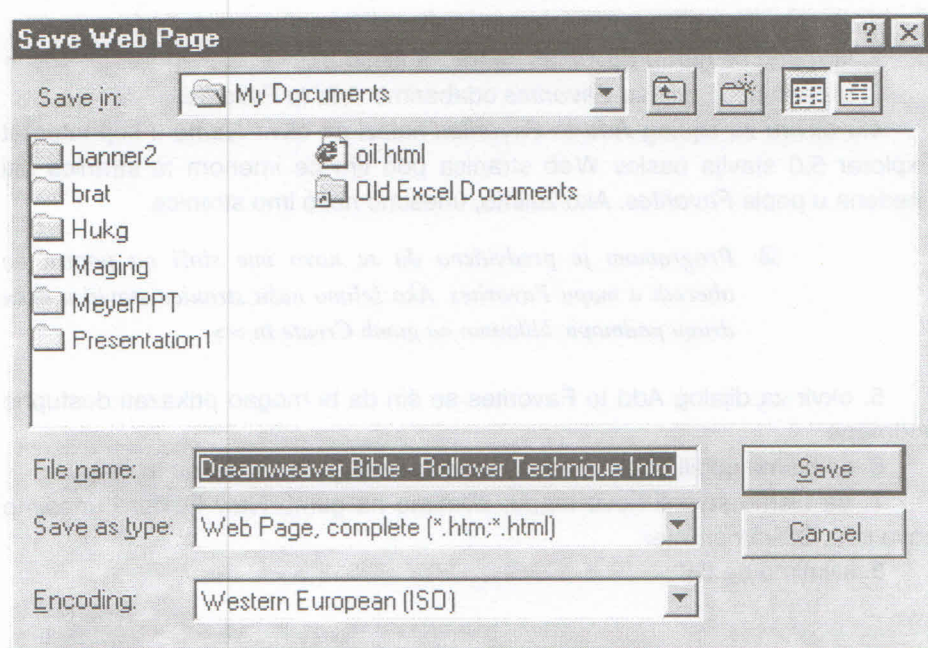
10.1. Učitavanje datoteke

Uz ogromnu količinu informacija, na Webu također nalazimo i veliki broj datoteka za učitavanje. Grafika, software, komprimirani izvještaji i čitave knjige – samo su neke od datoteka koje nam stoje na raspolaganju. Učitavanje (downloading) je prijenos datoteke sa udaljenog računala na naše računalo.

Kada smo jednom učitali datoteku, možemo je pokrenuti na naše računalo ili je pridružiti nekom našem projektu. Internet Explorer 5.0 nam čak omogućuje da kopiramo vezu direktno u neki otvoreni dokument ili na radnu površinu.

Većina datoteka na Internetu jasno je označena za učitavanje. Kada naiđemo na datoteku koju želimo učitati, postupimo ovako:

1. kliknimo na vezu datoteke koju želimo učitati.
2. Internet Explorer 5.0 prikazuje sistemsku poruku koja nas obavještava da će započeti učitavanje datotekom, te da se čuvamo virusa. Kliknimo na *Save to Disk*, i zatim na *OK*.
3. pojavljuje se okvir za dijalog *Save As*. Ako želimo, možemo odabrati novo mjesto na disku za učitavanu datoteku, tako da odaberemo drugu mapu ili disk. Kliknimo na *OK*. Pojavljuje se okvir za dijalog *File Download*.



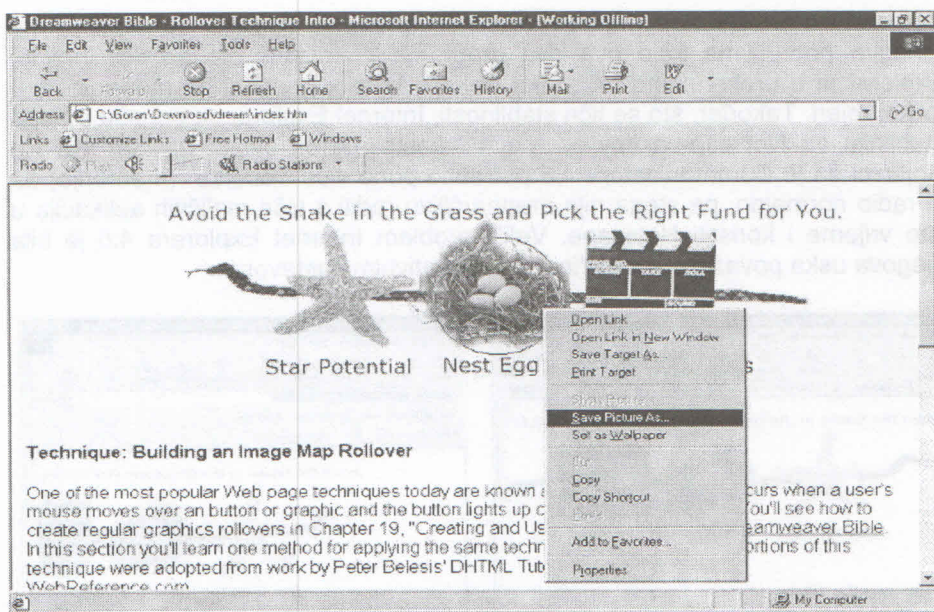
Slika 17.

4. ako je potrebno, možemo kliknuti na gumb *Cancel* u okviru za dijalog *File Download* da bismo prekinuli prijenos
5. možemo nastaviti pretraživanje Weba ili čak izaći iz Internet Explorer 5.0 dok traje učitavanje datoteke.
6. nakon što je završilo učitavanje, okvir za dijalog *File Download* nestaje.

10.2. Učitavanje slike

Grafika na Webu može sadržavati isto toliko informacija kao i tekst. Možemo učitati gotovo svaku sliku na koju nađemo na Webu i staviti je na naše računalo za vlastitu upotrebu. Postoji veliki broj stranica koje su posvećena Clip Art slikama slobodnim za učitavanje. Obratimo pažnju na zaštitne znake (copyright) na svakoj Web stranici prije nego koristimo tuđi rad. Da bismo učitali sliku s Weba, trebamo :

1. nađimo sliku koju želimo učitati
2. pomičimo pokazivač miša preko slike i kliknimo desnom tipkom miša.
3. u izborniku *Quick* odaberimo *Save Picture As...*
4. u okviru za dijalog *Save As* odaberimo mapu u koju ćemo snimiti sliku i ako želimo, promjenimo ime.
5. kliknimo na *OK*. Slika sa kopira na naše računalo




Slika 18.

10.3. Kopiranje veze

Kako se moderni svijet sve više povezuje u World Wide Web, na Web stranicama ima sve više i više veza. Već sada veze možemo naći na radnim površinama, u elektroničkoj pošti i dokumentima Office 2000. Kada kliknemo na takve veze, pokreće se Internet Explorer 5.0 i spaja nas na odgovarajuću Web stranicu.

Internet Explorer 5.0 omogućava jednostavno kopiranje i korištenje veza:

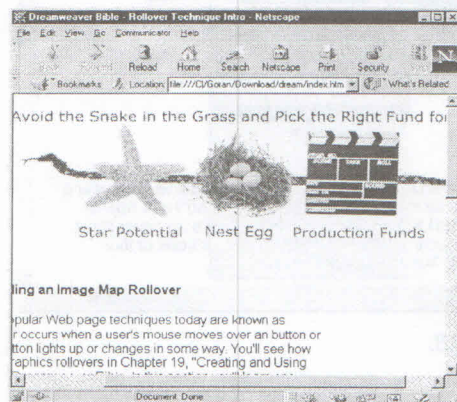
1. spojimo se na Web stranicu na kojoj je veza koju želimo kopirati.
2. ako je prozor Internet Explorer 5.0 maksimiziran, kliknimo na gumb *Restore* pored trake naslova da bismo smanjili veličinu prozora Internet Explorer 5.0.
3. kliknimo i povucimo odabranu vezu na radnu površinu.
4. pustimo tipku miša
5. na radnoj površini je stvorena prečica do Web veze.

 Također možemo otvoriti prozore Internet Explorer 5.0 i Worda jedan pored drugoga, te klikati i povlačiti veze direktno u program

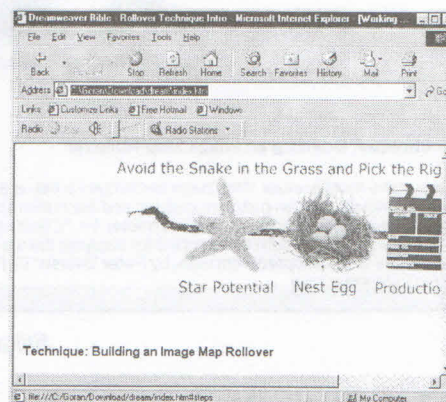
11. USPOREDBA MICROSOFT INTERNET EXPLORER 5.0 I NETSCAPE COMMUNICATOR 4.5.

Microsoftov Internet Explorer 5.0 pripada petoj generaciji Web pretraživača, što znači da je u samom startu u prednosti u odnosu na Netscape

Communicator 4.5 koji pripada četvrtoj generaciji. Razlike su uočljive na mnogim područjima koje ova dva programa pokrivaju. Što se tiče brzine, Explorer je u praksi nešto brži, iako se to u kućnoj primjeni ne može uočiti u tolikoj mjeri. Također, što se tiče stabilnosti, Internet Explorer se ponaša mnogo stabilnije od Netscape-a koji se "ruši" često. Uzrok ovoga dijelom leži i u činjenici da je Communicatoru 4.5 potrebno puno više "resursa" (memorije) da bi radio normalno, pa stoga nije preporučljivo raditi s više različitih aplikacija u isto vrijeme i koristiti Netscape. Veliki problem Internet Explorera 4.0 je bila njegova uska povezanost sa Windows operativnim sustavom



Slika 19. Netscape Communicator



Slika 20. Internet Explorer 5.0

(s njim je dolazio u paketu) te su postojali problemi sa deinstalacijom Explorera 4.0 koja praktično nije bila moguća, već je trebalo ponovo instalirati Windows. U Exploreru 5.0 ovo je riješeno, te je program neovisan o Windowsima. Ako pogledamo pomoćne alate koji dolaze s programima, i tu je prednost na strani Internet Explorera 5.0, jer su Outlook Express i FrontPage Express mnogo bolji od njihovih suparnika Netscape Maila, i Netscape Composera.

12. ZAKLJUČAK

Platforma potrebna za instalaciju Internet Explorer 5.0 može biti: Windows 95/98/NT, Solaris, HP-UX, Macintosh. Minimalna konfiguracija potrebna za kakav-takav rad je za PC-a: Pentium 100, 8 MB RAM-a, 30 MB prostora na disku, dok je preporučena konfiguracija Pentium 166 sa 32 MB RAM-a, te 100 MB prostora na disku. Naravno, ovo su Microsoftove brojke, dok je u stvarnosti ipak potrebno nešto jače računalo, ako se želi u isto vrijeme raditi i sa Internet Explorer 5.0 i sa drugim Windows aplikacijama.

Internet Explorer 5.0 je trenutno najbolji Web pretraživač na Internetu. Međutim, Netscape je, svjestan svog zaostajanja u utrci, obznanio kod svog Netscape Navigatora na Internet, tako da ga je svatko mogao spremiti na računalo i pregledati, pa čak i promijeniti i vratiti Netscape-u poboljšanu verziju. Za očekivati je da će ovaj, vrlo popularan, potez uroditi plodom, tj. da će Netscape Communicator 6.0 koji bi trebao uskoro izaći biti dostojan suparnik Internet Exploreru 5.0.

13. PITANJA ZA VJEŽBU

1. Danas se pod Internetom podrazumjeva:
 - a) WWW
 - b) Html
 - c) Microsoft Word
2. Drugi naziv za web pretraživače je
 - a) html
 - b) browseri
 - c) cookies-i
3. Najpoznatiji hrvatski pretraživač je:
 - a) HiNet
 - b) Yahoo
 - c) Monitor
4. Standardni gumbi Internet Explorera su:
 - a) File, Edit, View
 - b) Back, Front, History
 - c) Draw, Autoshapes, Pictures
5. Hrvatska studentska mreža je:
 - a) HiNet
 - b) CARNet
 - c) Iskon
6. *Make New Connection* opciju odabiremo u:
 - a) Start, Accessories, Communications
 - b) Start, Programs, Applications
 - c) Start, Settings, Control Panel
7. Ikona koja nam omogućava nov, svjež primjerak tekućeg dokumenta s Interneta je:
 - a) History
 - b) Favorites
 - c) Refresh
8. Ako želimo pospremiti stranice koje smo posjetili biramo opciju:
 - a) Add to Favorites
 - b) Add to History
 - c) Add to Refresh

9. Osim Internet Explorera popularan web pretraživač je.

- a) Iskon
- b) Outlook Express
- c) Netscape Communicator

14. LITERATURA

1. <http://www.microsoft.com/windows/ie/default.asp>
2. <http://www.microsoft.com/windows/ie/previous/default.asp>
3. <http://www.netscape.com/>
4. <http://browsers.netscape.com/browsers/main.tmp>