

PRVA EMISIJA NOVACA CARA PROBA U KOVNICI SISCIJI

U ovoj studiji predstavljanjem novog materijala iz literature i elektroničkih izvora, autori daju korpus prve emisije u Sisciji za vrijeme cara Proba. Klasična numizmatička djela Cohen, Webb, Alföldi i Pink su upotpunjena ilustracijama velikog broja varijanti antoninijana.

Uvod

Kovanja cara Proba obrađena su u tri klasična numizmatička djela. Temeljni korpus rimske carske numizmatike, The Roman Imperial Coinage (RIC)¹ sistematizira Probov novac prema kovnicama, te zatim abecednim redom prema reversima, na način koji je preuzet od Cohena.² Alföldi³ detaljno opisuje svaku varijantu korpusa antoninijana cara Proba siscijske kovnice (više od 2500 tipova) i navodi njihovu provijenciju. Konačno, dataciju i podjelu na emisije, uz pionirski rad Missonga,⁴ razradio je Pink u svojem Aufbau.⁵ Ta tri temeljna numizmatička djela međusobno se nadopunjuju, ali i sva zajedno imaju nedostatke. U RIC-u ima vrlo malo informacija o kronologiji i podjeli kovanja na emisije. Tipovi su generički navedeni i zbog toga se može izvesti puno veći broj kombinacija aversa/reversa nego što zapravo postoji. Nadalje, u RIC-u ima vrlo malo ilustracija, a Pink i Alföldi uopće ih nemaju, što otežava determinaciju i komparaciju s novim materijalom. Osim opće podjele na emisije koje donosi Pink, u novije su vrijeme o prvoj emisiji Proba publicirani detaljni radovi s ilustracijama za kovnice Ticinum⁶, Rim^{7,8} i Lugdunum,⁹ a kovnica Siscija obrađena je prema emisijama i ilustrirana zajedno

¹ *Webb, Percy, H.*, The Roman imperial coinage Volume 5. Part II, Probus-Amandus 276-286, Spink & Son, London, 1933.

² *Cohen, Henry*, Description Historique des monnaies frappées sous l'Empire Romain, Paris, 1880.-1892.s

³ *Alföldi, András*, Siscia V, Probus sisciai antoninianusai, Numizmatikai Közlöny, XXXVI-XXXVII, 1937-1938, Budapest, 1939., 3.-88.

⁴ *Missong, Alexander*, Gleichartig systemisierte Münzreihen unter Kaiser Probus, Num. Zeitschr. 1873., 5., 102.-115.

⁵ *Pink, Karl*, Der Aufbau der römischen Münzprägung in der Kaiserzeit VI/1 Probus, Num. Zeitschr. 1949., 73., 13.-74.

⁶ *Estiot, Sylviane*, Une campagne germanique de l'empereur Probus: l'atelier de Ticinum en 277-278, In: H.-G. Pflaum, un historien du XXe siècle. Actes du Colloque international EPHE, 21-23, octobre 2004. Actes, S. Demougin, X. Lorient, P. Cosme, S. Lefebvre éd., Genève, 2006., 207.-252.

⁷ *Estiot, Sylviane; Gysen, Philippe*, L'atelier de Rome au début du règne de Probus (276-277): corpus et documents inédits, Rev. Num. 2006., 162., 231.-257.

⁸ *Giard, Jean-Baptiste; Modonesi, Denise; Guillemain, Jean*, Ripostiglio della Venèra: nuovo catalogo illustrato Volume III, 1, La monetazione di Probo a Roma (276-282 d. C.), Roma, Quasar, 2009.

⁹ *Bastien, Pierre*, Le monnayage de l'atelier de Lyon. De la réouverture de l'atelier par Aurélien à la mort de Carin (fin 274-mi-285), Numismatique romaine, Essais, Recherches et Documents, IX, Wetteren, 1976.

s ostalim kovnicama u diplomatskom radu.¹⁰ Organizaciju prema RIC-u za sve kovnice u vrijeme vladavine Proba koristi izvrsna internetska stranica (Probvs),¹¹ u njoj ima mnogo ilustracija i atribucija emisija, no i u njoj nedostaju ilustracije mnogih varijanti.

Novčana emisija prema Pinku odvojena je serija kovanica, koja se odlikuje novim izdanjem oficine, promjenom reversa ili reversnog natpisa. Emisija može trajati različito, npr. godinu dana, u ratnim vremenima može biti nekoliko emisija u jednoj godini, ali isto tako emisija može trajati i nekoliko godina. Göbl¹² emisije definira kao specifičan program izdavanja novca u raznim metalima i nominalama sa slikovnim programom. Emisija je kontroliran program prikaza i motiva koji je koherentna skupina karakterizirana izdanjem kovanica koordiniranih nominalnih vrijednosti i volumena (veličine, količine) za pokrivanje novčane transakcije u određenom području cirkulacije za određeno razdoblje na temelju količine metala na raspolaganju. Rosenbaum određuje emisiju kao skupinu novca na kojem se može vidjeti zajednička pripadnost u prostoru i vremenu. Prostorno zajedništvo obično je vidljivo u zajedničkom stilu, a vremensko je zajedništvo prepoznatljivo prema istoj vrsti kovničkih oznaka. Pri tome se koriste iste aversne legende i popsja. Emisije su redom specifične za pojedine kovnice te ne postoji određen suodnos planirane i provedene emisije. Ipak, postoje reversni prikazi ili vrste reversa koji su producirani u nekoliko kovnica i koje su morale biti uređene u skladu sa središnjim mjestom.

Datiranje i kronologija rimskog novca nije uvijek jednoznačna. U datiranju pomažu odabir legendi i dizajna reversnih prikaza koji obilježavaju neki važni povijesni događaj, poput ratnih pobjeda i proslava. Više informacija koje mogu pomoći u datiranju novca jesu primjerci s likom vladara i titulaturom koji se mogu datirati gotovo kao moderni novac.¹³ Ostave novca daju informaciju o vrstama novca koje su u zajedničkoj cirkulaciji: ako se zna vrijeme kovanja nekih novaca, mogu se odrediti približni datumi za ostale novce. Isti tako, prema stanju očuvanosti novca može se odrediti koliko je dugo novac bio u optjecaju. Osim imena s titulaturom, prema ostalim informacijama može se odrediti samo približno vrijeme. Za relativnu sekvenciju izdavanja važna je analiza kalupa i povezanost novca s istim kalupom te se njome može odrediti cijela kronološka sekvencija novca jednoga tipa. Radi lakšeg nadziranja rada kovnice izabrani su različiti likovi i kovničke oznake. Emisije se prvenstveno razlikuju prema tipologiji, odnosno legendama (koje su iz emisije u emisiju kraće), a kasnije se mogu razlikovati prema oznakama kovanja (od jednostavnih do sve složenijih).¹⁴

Prvu emisiju relativno je najlakše determinirati jer u početnoj fazi rezači kalupa gotovo redovito koriste postojeći sustav kovničkih oznaka (sigli), reversne natpise i prikaze, a ikonografski aversni prikaz novoga cara vrlo je sličan prethodnom. Ta je

¹⁰ Rosenbaum, Malte, Die Münzprägung des Kaisers Probus (276-282) Struktur und Organisation, Diplomarbeit, Universität Wien, 2013.

¹¹ Kryszczuk, Grzegorz, <http://probvs.net/probvs/> u tekstu korištena kratica 'Probvs'

¹² Göbl, Robert, Antike Numismatik. Battenberg, München, 1978.; Göbl, Robert, Numismatik - Grundriss und wissenschaftliches System. Battenberg, München, 1987.

¹³ Schaps, David M., Handbook for Classical Research, Routledge, London, 2011., 203.-205.

¹⁴ Kos, Peter, Leksikon antičke numizmatike, Hrvatski bibliografski zavod, Zagreb, 1998., str. 103., citira Göbl, Robert, Eckhelianum II. Die Emission, Definitorische Untersuchung eines numismatischen Grundbegriffes. Num. Zeitschrift, 1984., 98., 7.-18.

praksa česta u kovnici Siscija.¹⁵ Naime, potrebno je neko vrijeme od dolaska vijesti o novome caru do vremena kad kovnica dobije novi službeni *imago imperi* (carev lik na novcu). To prepoznaje Alföldi koji navodi *caput Floriani* (portret Florijana) za neke primjerke Probovih antoninijana. Katkad postoje i miješani kalupi koji su za kovanje reversa prve emisije preuzeti iz posljednje emisije prethodnika (engl. *mule*). Također, prva emisija često je manja po volumenu kovanja, kao i posljednja emisija prethodnika.

Prva emisija u Sisciji

Pink pronalazi sve te elemente u prvoj emisiji siscijske kovnice za cara Proba. Za vrijeme njegova prethodnika Florijana aktivno djeluje u Sisciji šest oficina s kovničkim oznakama -/-/XXIP do -/-/XXIVI, te -P-/XXI do -VI-/XXI. U posljednjoj, II. emisiji Florijana (kolovoz 276.) kovani su ovi reversi: CONCORD MILIT, FELICITAS AVG, FELICITAS SAECVLI, (FORTVNA REDVX), PROVIDE AVG, (PAX AVGVSTI), (REDITVS AVG), SECVRITAS SAECVLI i (VICTORIAE AVGVSTI).¹⁶ Dio tog repertoara reversa preuzima kovnica za Proba, osim onih reversa koji su ovdje označeni u zagradama. Pink navodi da Prob počinje prvu emisiju u Antiohiji s reversom Tacitusa CLEMENTIA TEMP A-H//XXI (RIC 210, treća emisija, siječanj-lipanj 276.). Taj revers karakterističan za istočne kovnice (njem. *Hausrevers*), posebice Antiohije, dolazi preko Kizika i Serdike do Siscije. Portret na novcu još je uvijek stari, Florijanov: poprsje cara okrenuto desno s pogledom s leđa, ima zrakastu krunu te oklop preko kojeg je prebačena draperija (Pinkova kratica Ph¹⁷). Uz taj karakteristični portret prve emisije na vrlo malom broju primjeraka antoninijana nalazi se njegova varijanta u kojoj je poprsje cara okrenuto prema naprijed (koje Pink označava sa Pv¹⁸). Ovdje možemo dodati zasebnu varijantu poprsja (koju smo označili sa PhFl¹⁹), koju izdvaja Alföldi i specifično navodi da se nalazi Florijanov portret (*caput Floriani*).²⁰ Određivanje pripadnosti novca prvoj emisiji vrlo je jednoznačno, ali stilske razlike i sličnosti portreta s Florijanovim portretom podložne su subjektivnoj procjeni svakog numizmatičara te je potrebno konzultirati isti materijal pri donošenju zaključaka, što nismo mogli provesti za primjerke koje navodi Alföldi i čuvaju se u numizmatičkom kabinetu u Beču. Titulatura prve emisije uniformna je, svi aversi imaju istu titulaturu IMP C M AVR PROBVS AVG (Pink kratica 1). Na

¹⁵ Margetić, Davor; Margetić, Dalibor, Antoninijani Julijana Panonskog, Num. vijesti, 2010., 63., 10.-44.

¹⁶ Estiot, Sylviane, Monnaies de l'Empire Romain, XII.1: D'Aurélien à Florian (270-276 après J.-C.), Paris, Bibliothèque Nationale de France, Strasbourg, Poinson numismatique, 2004.

¹⁷ Pink: Ph = Paludament von hinten; - Radiate, draped and cuirassed bust right, seen from back; Estiot (RIC V/1 online) - D2 Bust right, radiate, cuirassed and draped with paludamentum, seen from rear - Bastien A₂ Buste radié à droite, avec cuirasse et paludamentum, vu de trois quarts en arrière, RIC C - radiate, draped and cuirassed bust r.



¹⁸ Pink: Pv = Paludament von vorn; - Radiate, draped and cuirassed bust right, seen from front; Estiot - D1 Bust right, radiate, cuirassed and draped with paludamentum; Bastien A Buste radié à droite, avec cuirasse et paludamentum.

¹⁹ D2Fl Radiate, draped and cuirassed bust right, seen from back. Portrait of Florian; Estiot -

²⁰ U nastavku članka korištene su oznake tipova poprsja prema Bastienu: *Bastien, Pierre, Le Buste monétaire des empereurs romains*, Editions numismatiques romaines, Wetteren, 1994.

mnogim primjercima u kratici AVG nalazi se karakteristično siscijsko slovo G²¹. Sve ostale titulature pojavljuju se u drugoj emisiji, kao i raznoliki tipovi poprsja, a nastavlja se koristiti iste kovničke oznake i reversi. Razloge zašto ovdje stavlja kraj prve emisije i svrstava ostali slični materijal u drugu emisiju Pink nije detaljno obrazložio, osim komentara za revers PROVIDE AVG koji se kuje i u drugoj emisiji, navodeći da primjerci s poprsjem tipa C (Panzer, oklopom) sigurno pripadaju drugoj emisiji. Vrlo pregledni tablični prikaz monetarnih izdanja prve emisije prenosimo iz Pinka, Aufbau, uz dodatak novih vrsti koje tamo nisu navedene (tablica 1.).

U tablicama 2.-4. prikazani su antoninijani prve emisije, uz korelaciju s literaturom, RIC-om i posebice Alföldijem, te provijencijom ilustriranih primjeraka.

Uz dobro organiziranu strukturu tipa CLEMENTIA TEMP kovanog u svim officinama, nalazimo i neregularne primjerke prikazane na slikama 7. i 8. Aversni prikaz, stil portreta te reversni prikaz tih primjeraka definitivno potvrđuju pripadnost prvoj emisiji, ali kovničke oznake zasigurno su greška rezanja kalupa. Radi se o oznaci ‘ϣ’ („povezano VI”, engl. ligate VI ) i ‘μ’ retrogradno „povezano VI”, engl. retrograde ligate VI ) , kovničkoj oznaci VI koju ne nalazimo u prvoj i drugoj emisiji, a ona se javlja prvi put u sedmoj emisiji, koja ima drukčiji stil. Alföldi poznaje po jedan primjerak (Alf 15/13 i Alf 15/15), koje Gysen i Kryszczuk atribuiraju u prvu emisiju. Ta greška postoji i na nekim drugim tipovima antoninijana u Sisciji (Alföldi 26/105 i 26/145). Objašnjenje greške retrogradno „povezano VI” nalazi se na wildwinds internetskoj stranici. Rezač kalupa počeo je gravirati retrogradnu oznaku i onda, nakon što je otkrio grešku, pokušava ispraviti režući normalno „povezano VI”. To objašnjava zašto je desna strana oznake mnogo slabija.

Ista greška kovničke sigle „povezano VI” postoji također i na antoninijanama CONCORD MILIT Alf 26/48 (slika 16.). Taj je primjerak po stilu vrlo sličan primjerku na sl. 7. Za antoninijane tipa CONCORD MILIT nalazimo još primjeraka s pogrešno graviranim siglama: retrogradno E, ∃//XXI (Alf 26/47, slika 15.) i ϣ*//XXI (Alf 26/46, zbirka Voetter). U seriji CONCORD MILIT nalazimo u čak četiri oficine poprsje okrenuto sprijeda (A, slike 17.-20.), a Alföldi navodi da imaju portret Florijana (Alf 26/18-26/20). No, stilaska analiza dostupnih nam primjeraka upućuje na obični portret Proba na svim primjercima, uključujući i primjerak koji citira Alf 26/18 iz numizmatičke zbirke Arheološkog muzeja u Zagrebu (AMZ inv. br. 9130, Dalj, Brajković 1907). Alföldi također izdvaja primjerke s Florijanovim portretom i poprsjem A2 (Alf 26/37-26/39), a među njih bi se mogli ubrojiti antoninijani na slikama 21. i 22.

Najbrojniji reversni tip u prvoj emisiji jest FELICITAS AVG (tablica 3.). Posebice je zanimljiv primjerak prikazan na slici 23. koji povezuje prvu emisiju Proba sa zadnjom emisijom Florijana i kovničkom oznakom -Q//XXI (Alf 30/10). Primjerak koristi reversni kalup Florijana, iz druge emisije, august 276 (RIC V/1 Temp №: 4425, RIC 98var, Alföldi 1940, 4,20 = BNC 1966 i RIC V/1 Temp №: 4424, RIC 98var, Alföldi 1940, 4,6 = BNC pl. 99, 538). Taj hibrid ima za četvrtu officinu latiničnu kovničku oznaku Q kao njegov prethodnik, umjesto nove oznake za Proba na grčkom (D).²² Iako opsegom

²¹ Alföldi, András, Zur Münzkunde der späteren römischen Kaiserzeit, Blätter für Münzfreunde, 1923., 58., 351.-355., tabl. 255.-257.

²² Gysen, Pierre, Proposition de classement des émissions de Siscia sous Tacite et Florian, BCEN 2000., 37(3), 41.-52.

Tablica 1. IMP C MAVR PROBVS AVG (=1 Pink)

Oficina		1	2	3	4	5	6
Revers		A//XXI	B//XXI	G//XXI	D//XXI	ε//XXI	ζ//XXI
CLEMENTIA TEMP	Ph	1	1	1	1	1	1
Kaiser u. Juppiter	Pv	1				1	
CONCORD MILIT	Ph	1	1	1	1	1	1
Kaiser u. Concordia	Pv		(1)	1	1		(1)
	PhFl		(1)	(1)		(1)	(1)
FELICITAS AVG							
a. Caduceus u. Füllhorn	Ph	1	1	1	1	1	
	Pv			1	1	(1)	
b. Altar u. Füllhorn	Ph	1	1		(1)	1	
	Pv	(1)			1	1	
c. Altar u. Caduceus	Ph	1	1	1	1	1	1
	Pv	(1)	(1)			1	
d. (Caduceus u. Zepter)	Ph			(1)			
FELICITAS SAECVLI st. I	Ph	1	1				
SECVRITAS SAECVLI s. I	Ph	1	1		(1)	1	(1)
PROVIDE AVG st. I.	Ph						1
	Pv						1

U zagradana su varijante koje ne donosi Pink

Tablica 2. IMP C MAVR PROBVS AVG

	Lit.			- A ₂ - Ph	- A - Pv	- A ₂ - Florian PhFl
CLEMENTIA TEMP	RIC 644	Emperor st. r., holding sceptre, receiving globe from Jupiter st. l., holding sceptre.	-A-//XXI	Alf 15/7 AMZ 9095 Šimanovci ^a	Alf 15/3 - Venèra 2252	
	RIC 644		-B-//XXI	Alf 15/8 eb 280984026315 ^b		
	RIC 644		-G-//XXI	Alf 15/9 - Venèra 2260a		
	RIC 644		-D-//XXI	Alf 15/10 Gloucester 1429 ^c		
	RIC 644		-e-//XXI	Alf 15/11 Hess Divo 11 2015 2055 ^d	Alf 15/4 Künker 243 2013 5165 ^e	
	RIC 644		-z-//XXI	Alf 15/12 Sirmium 2034 ^f		
	RIC 644corr Pink-		errors -ϣ-//XXI	Alf 15/13 Probvs 240105.PG ^g		
	RIC 644corr Pink-		errors -μ-//XXI	Alf 15/15 wildwinds RIC_0644corr ^h		
CONCORD MILIT	RIC 651	Emperor st. r., clasping hand of Concordia.	-/A//XXI	Alf 26/40 Lanz 54 1990 942 ⁱ		
	RIC 651		-/B//XXI	Alf 26/41 eb 260690819784 ^j	Alf 26/18 Athena 2 1988 512 ^o	Alf 26/37 - Voetter
	RIC 651		-/G//XXI	Alf 26/42 eb 370575596025 ^k	Alf 26/19 vcoins 2009 3908 ^p	Alf 26/37v eb 290833079282 ^s
	RIC 651		-/D//XXI	Alf 26/43 eb 370713146603 ^l	Alf 26/20 eb 120711998963 ^q	
	RIC 651		-/e//XXI	Alf 26/ Hess Divo 11 2015 2062 ^m		Alf 26/38 eb 171634079694 ^t
	RIC 651		-/z//XXI	Alf 26/45 eb 181254610203 ⁿ	Alf 26/20v Probvs 071104.AAH ^r	Alf 26/39 - Budapest, Stockholm

^asl. 1.; ^bsl. 2.; ^csl. 3.; ^dsl. 4.; ^esl. 5.; ^fsl. 6.; ^gsl. 7.; ^hsl. 8.; ⁱsl. 9.; ^jsl. 10.; ^ksl. 11.; ^lsl. 12.; ^msl. 13.; ⁿsl. 14.; ^osl. 17.; ^psl. 18.; ^qsl. 19.; ^rsl. 20.; ^ssl. 21.; ^tsl. 22.

Tablica 3. IMP C MAVR PROBVS AVG

	Lit.			- A ₂ - Ph	- A - Pv
FELICITAS AVG (a)	RIC 682	<i>Felicitas</i> st. 1., holding caduceus and cornucopiae.	-/A//XXI	Alf 30/4 - Missong, Voetter	
	RIC 682		-/B//XXI	Alf 30/5 - Vatican	
	RIC 682		-/G//XXI	Alf 30/6 eb 320298206924 ^a	Alf 30/1 - Venèra 25597
	RIC 682		-/D//XXI	Alf 30/7 eb 380973223716 ^b	Alf 30/2 Negrini 27 2008 204 ^d
	RIC 682		-/e//XXI	Alf 30/8 eb 390201645673 ^c	Alf 30/3 eb 370098983672 ^e
FELICITAS AVG (b)	RIC 676	<i>Felicitas</i> st. 1. by altar, holding patera and cornucopiae.	-/A//XXI	Alf 31/2 eb 191034087761 ^f	
	RIC 676		-/B//XXI	Alf 31/3 vcoins 2010 2712 ^g	
	RIC 676		-/D//XXI	Alf 31/4 eb 370435960363 ^h	Alf 31/1 - Voetter
	RIC 676		-/e//XXI	Alf 31/5 eb 160918024080 ⁱ	Alf 31/1a ²³
FELICITAS AVG (c)	RIC 675	<i>Felicitas</i> st. 1. by altar, holding patera and caduceus.	-/A//XXI	Alf 28/2 eb 300806182371 ^j	Alf 28/1v2 Berk 83 1994 752 ^m
	RIC 675		-/B//XXI	Alf 28/3 eb 361046062748 ^k	Alf 28/1v eb 330698706403 ⁿ
	RIC 675		-/D//XXI	Alf 28/8 - Wien	
	RIC 675		-/G//XXI	Alf 28/4 - Missong	
	RIC 675		-/e//XXI	Alf 28/5 Rauch Sommer 2010 1283 ^l	Alf 28/1 eb 130269561701 ^o
	RIC 675		-/z//XXI	Alf 28/6 - Voetter	
FELICITAS AVG (d)	RIC 680	<i>Felicitas</i> stg. 1., holding caduceus and sceptre	-/G//XXI	Alf 29/1 ibercoin 2014 5209 ^p	

^asl. 24.; ^bsl. 25.; ^csl. 26.; ^dsl. 28.; ^esl. 29.; ^fsl. 30.; ^gsl. 31.; ^hsl. 32.; ⁱsl. 33.; ^jsl. 34.; ^ksl. 35.; ^lsl. 36.; ^msl. 38.; ⁿsl. 39.; ^osl. 40.; ^psl. 42.

²³ Za taj tip nedostaje provenijencija i broj primjeraka

Tablica 4. IMP C MAVR PROBVS AVG

	Lit.			- A ₂ - Ph	- A - Pv
FELICITAS SAECVLI	RIC 690	<i>Felicitas</i> stg. I., holding patera over small altar in r. hand and long-handled caduceus in l. hand	-/A//XXI	Alf 33/7 Berk 186 2013 471 ^a	
	RIC 690		-/B//XXI	Alf 33/8 - Missong	
SECVRITAS SAECVLI	RIC 763corr.	<i>Securitas</i> seated I., holding sceptre, l. hand raised to head.	-/A//XXI	Alf 68/1 Rauch 89 2011 1986 ^b	
	RIC 763corr.		-/B//XXI	Alf 68/2 Rauch e16 2014 5458 ^c	
	RIC 763corr.		-/D//XXI	Alf 68/2v eb 301036817524 ^d	
	RIC 763corr.		-/e//XXI	Alf 68/3 eb 300942921406 ^e	
	RIC 763corr.		-/z//XXI	Alf 68/3v cng 343 2015 599 ^f	
PROVIDE AVG	RIC 716	<i>Providentia</i> stg. I. holding globe and sceptre.	-/z//XXI	Alf 51/2 cng 335 2014 608 ^g	Alf 51/1 eb 361377829538-1 ^h

^asl. 43.; ^bsl. 44.; ^csl. 45.; ^dsl. 46.; ^esl. 47.; ^fsl. 48.; ^gsl. 49.; ^hsl. 50.

najveća serija u prvoj emisiji, u odnosu na seriju CLEMENTIA TEMP, relativno su rijetke greške graviranja kovničkih oznaka, pa uz prethodno opisani primjerak nalazimo još samo tri primjera: retrogradno Γ za $-\Gamma//XXI$ (Alf 30/9, Missong), zatim $-//\zeta$, gdje se oznaka šeste oficine nalazi u egzergu, umjesto u sredini polja, a XXI nedostaje (Alf 28/9, Missong nije Florijanov hibrid (engl. *mule*)), te retrogradno rezano slovo B u $-B//XXI$ (Alf 28/7, AMZ inv. no. 18704, slika 41.).

Najzastupljeniji revers u prvoj emisiji FELICITAS AVG jedini pokazuje raznolikost reversnoga prikaza (tablica 3.):

- a) Felicitas stoji okrenuta lijevo, drži kaducej i rog izobilja (slike 23.-29.),
- b) Felicitas stoji kraj oltara okrenuta lijevo, drži pateru i rog izobilja (slike 30.-33.),
- c) Felicitas stoji kraj oltara okrenuta lijevo, drži pateru i kaducej (slike 34.-41.).

Uz tri varijante prikaza Felicitas na reversu (a-c), prvoj emisiji treba dodati još jednu varijantu koju ne opisuje Pink: (d) Felicitas stoji kraj oltara okrenuta lijevo, drži kaducej i dugačko žezlo (RIC 680, slika 42.). Kovan je samo u trećoj oficini, a Alföldi poznaje četiri primjerka.

Reversni tipovi a) i c) najbrojniji su (175 i 160 primjeraka) i smatramo ih običnim, zatim po broju primjeraka slijedi tip b) (54 komada), a rijedak je tip d) koji ima samo 5 primjeraka.

Kao i za prethodne reversne tipove, postoje i primjerci tipa FELICITAS AVG gdje carev portret slični na Florijana (slika 27.) (Alf 30/7: Pecunem 34 2015 1023, Münz Zentrum 24 1976 626, Probs 221003.PG coll. Gysen; Alf 30/6: cgb V 289; Alf 28/5: Elsen 96 2008 385, slika 37.). Za varijantu tipa Alf 28/1 Alföldi navodi da nosi portret Florijana (*caput Floriani*), što nismo mogli potvrditi, na dva dostupna primjerka za studij toga tipa portret ne slični Florijanu.

Reversni tip FELICITAS AVG vrlo je brojna, a antoninijani tipa FELICITAS SAECVLI najrjeđi su reversni tip prve emisije i poznati su samo u vrlo malom broju primjeraka.

Za tip SECVRITAS SAECVLI, Roman imperial coinage (RIC) navodi opis da Sekuritas stoji lijevo (RIC 763), što ne poznaje Alföldi niti Pink, nego znaju samo za tip gdje Sekuritas sjedi okrenuta lijevo, pa se ti primjerci mogu navesti kao korekcija, RIC 763corr.

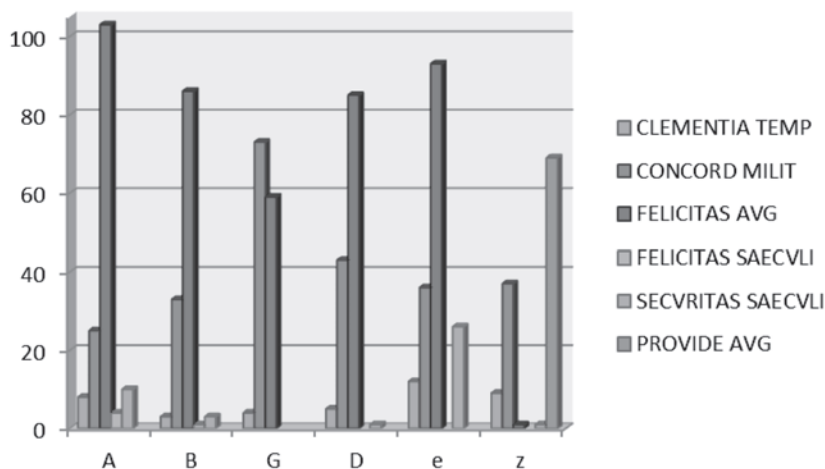
Pogrešno graviranu oznaku oficine „povezano VI” nalazimo i na reversnom tipu PROVIDE AVG (Alf 51/1, slika 51.), takvi su primjerci dosta brojni (Alföldi poznaje tri komada, a još su tri poznata autorima). Svi oni također po stilu pripadaju prvoj emisiji.

Statistička analiza numizmatičkog materijala iz muzejskih i privatnih zbirki te novčanih ostava koje navodi Alföldi, također uključuje aukcijske kataloge, novije skupne nalaze, numizmatičku literaturu te izvore s interneta, a obuhvaća 831 primjerak. Među ostalim, u analizu je uključen materijal iz ovih ostava: Maravielle, Saint-Pallaye, Troussay, Sirmium, Svetozarevo, Nago, Gloucester, Balkan, Kules, Navis-Mühlen, Porto Carro Sampao, Rogiet, Treviglio, Trijebanj, Šimanovci, Nieder-Rentgen i Venera. Tablica 5. prikazuje zbirnu razdiobu novca prema reversnim tipovima i officinama, što je grafički ilustrirano na slici 1. Tablica 6. i slika 2. prikazuju razdiobu kovničkih oznaka, tj. aversa prema officinama, a tablica 7. i slika 3. prikazuju razdiobu reversnih prikaza.

Razdioba prema oficinama vrlo je ujednačena, što upućuje na jednaku produkciju i aktivnost u svih šest oficina. S druge strane, analiza razdiobe pokazuje veliku dominaciju reversnoga tipa FELICITAS²⁴, koji je zastupljen sa 51%, zatim prema brojnosti slijedi tip CONCORD MILIT (30%), a svi ostali tipovi obuhvaćaju ukupno 20% produkcije. Slična neravnomjernost postoji u kovanju pojedinih reversa prema oficinama pa se revers PROVIDE AVG kuje samo u šestoj oficini (iako nije rijedak revers), a razumljivo je da se rijedak revers FELICITAS SAECVLI kuje samo u prvoj i drugoj oficini. Revers FELICITAS SAECVLI također pokazuje neravnomjernu distribuciju prema kovnicama, pretežno ga kuju prva i peta oficina, a vrlo malo ostale oficine, a nisu poznati primjerci izrađeni u trećoj oficini.

Tablica 5. Razdioba reversnih tipova prema oficinama

	A	B	G	D	e	z	Ukupno
CLEMENTIA TEMP	8	3	4	5	12	9	4
CONCORD MILIT	25	3	3	3	6	38	248
FELICITAS AVG	103	86	59	85	93	1	26
FELICITAS SAECVLI	4	1					5
SECVRITAS SAECVLI	10	3		1	26	1	4
PROVIDE AVG						69	69
Ukupno	150	126	16	13	167	116	831

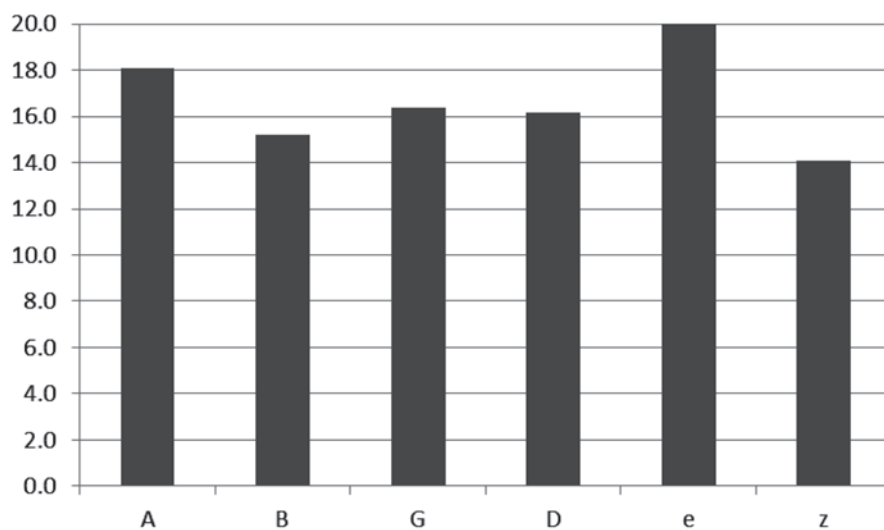


Slika 1.

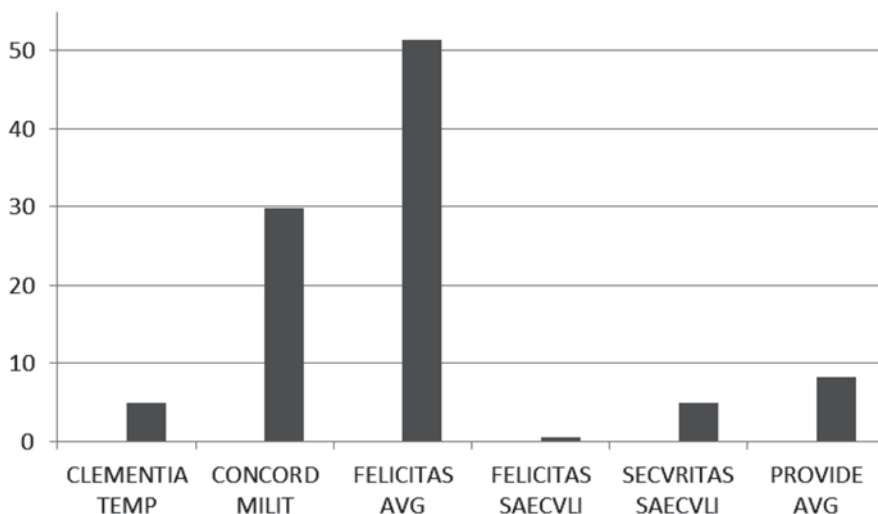
²⁴ Revers tipičan za kovnicu Siscija, *Margetić, Davor; Margetić, Dalibor*, FELICITAS - tipični siscijski revers, *Obol*, 2014., 66., 4.-8.

Tablica 6. Razdioba prema kovničkim oznakama

Oznaka	Primjerci	%
A	150	18.1
B	126	15.2
G	16	16.4
D	14	16.1
e	167	20.1
z	118	14.2
Ukupno	831	100

*Slika 2.***Tablica 7. Razdioba prema reversnim tipovima**

Reversni tip	Primjerci	%
CLEMENTIA TEMP	4	4.9
CONCORD MILIT	248	29.8
FELICITAS AVG	27	51.4
FELICITAS SAECVLI	5	0.6
SECVRITAS SAECVLI	4	4.9
PROVIDE AVG	69	8.3
Ukupno	831	100



Slika 3.

Popis ilustracija

1. AMZ 9095 ostava Šimanovci, Alf 15/7
2. ebay 280984026315 (2012/XI/ 24), 4.94 g, Alf 15/8
3. Gloucester 1429, 3.67 g, Alf 15/10
4. Hess Divo Lugdunum 11 (2015) 2055, 3.58 g Alf 15/11
5. Künker 243 (2013) 5165, 3.87 g, Alf 15/4
6. Sirmium 2034, Alf 15/12
7. Probvs 240105.PG, coll. P. Gysen, 3.60 g, Alf 15/13
8. wildwinds RIC_0644corr = ebay (2003/IX), Alf 15/15
9. Lanz 54 (1990) 942, 3.48 g, Alf 26/40
10. ebay 260690819784 (2010/XI/15), 4.3 g, Alf 26/41
11. ebay 370575596025 (2012/I/16), 3.631 g, Alf 26/42
12. ebay 370713146603 (2012/XII/20), 3.3 g, Alf 26/43
13. Hess Divo Lugdunum 11 (2015) 2062, 3.34 g, Alf 26/44
14. ebay 181254610203 (2013/XI/11), 3.12 g, Alf 26/45
15. MA-shops (2012/X/15) 190, Vosper, 4.5 g, Alf 26/47
16. Nago 271, 3.63 g, Alf 26/48
17. Athena 2 (1988) 512, 3.75 g, Alf 26/18
18. vcoins (2009) 3908, Vosper, 3.5 g, Alf 26/19
19. ebay 120711998963 (2011/IV/18), Alf 26/20

20. Probus 071104.AAH, Ancient Auction House, Alf 26/20v
21. ebay 290833079282 (2012/XII/20), 3.75 g, Alf 26/37v
22. ebay 171634079694 (2015/I/10), 3.95 g, Alf 26/38
23. Probus 231103.PG coll. P. Gysen, BCEN 2000 fig. 12, 3.39 g, Alf 30/10
24. ebay 320298206924 (2008/IX/12), 3.7 g, Alf 30/6
25. ebay 380973223716 (2014/VIII/20), 4.1 g, Alf 30/7
26. ebay 390201645673 (2010/V/31), 5.04 g, Alf 30/8
27. Pecunem 34 (2015) 1023, 3.45 g, Alf 30/7 Florian
28. Negrini 27 (2008) 204 = Negrini 28 (2008) 536, 3.01 g, Alf 30/2
29. ebay 370098983672 (2008/X/27), 3.73 g, Alf 30/3
30. ebay 191034087761 (2014/I/19), 3.69 g, Alf 31/2
31. vcoins (2010) 2712 ancientdelights, 3.8 g, Alf 31/3
32. ebay 370435960363 (2010/X/25), Alf 31/4
33. ebay 160918024080 (2012/XI/11), 3.82 g, Alf 31/5
34. ebay 300806182371 (2012/XI/5), 3.8 g, Alf 28/2
35. ebay 361046062748 (2014/IX/12), 4.4 g, Alf 28/3
36. Rauch Sommer (2010) 1283, 3.89 g, Alf 28/5
37. Elsen 96 (2008) 385 = Elsen 86 (2005) 364 = Elsen list 243 (2008) 385, 3.96 g, Alf 28/5
38. Berk 83 (1994) 752, Alf 28/1v2
39. ebay 330698706403 (2012/III/12), Alf 28/1v
40. ebay 130269561701 (2008/XI/22), 3.97 g, Alf 28/1
41. AMZ 18704, Alf 28/7
42. ibercoin 18.1 (2014) 5209, 4.56 g, Alf 29/1
43. Berk 186 (2013) 471, 4.36 g, Alf 33/7
44. Rauch 89 (2011) 1986, 3.86 g, Alf 68/1
45. Rauch e16 (2014) 5458, 3.91 g, Alf 68/2
46. ebay 301036817524 (2013/XII/8), 3.8 g, Alf 68/2v
47. ebay 300942921406 (2013/VIII/5), 3.98 g, Alf 68/3
48. CNG 343 (2015) 599, 4.09 g, 7h Alf 68/3v
49. CNG 335 (2014) 608, 3.71 g, 12h, Alf 51/2
50. ebay 361377829538-1 (2015/IX/5), Alf 51/1
51. Probus 161004.PG, coll. P. Gysen, 3.23 g, Alf 51/2v











49

50

51