

Ivo Kovačević, vet.

Poljoprivredno industrijski kombinat, Virovitica

PRILOG POZNAVANJU TJELESNIH DIMENZIJ HRVATSKOG HLADOKRVNJAKA

U V O D

Hrvatski hladnokrvnjak počeo se je uzgajati u Hrvatskoj u drugoj polovici devetnajstog stoljeća, a nastao je križanjem najprije noričkih, a poslije belgijskih pastuha sa autohtonim domaćim kobilama. Ova pasmina konja najprije se je počela uzgajati u Međimurju, a poslije se proširila i na još neke dijelove Hrvatske. Najnovije uzgojno područje ovog konja je sjeveroistočni dio Slavonije, u koje spada područje bivšeg kotara Virovitica, Podravska Slatina, Donji Miholjac, Našice i Valpovo. Ovaj konj se je u tom kraju počeo uzgajati nakon prvog svjetskog rata već u 1918. godini i danas je to najbrojnija pasmina konja na tom dijelu Slavonije.

Ova naša pasmina konja je do sada dosta slabo naučno obrađena, a o njezinoj gojidbenoj izgradnji takođe postoje prilično oskudni podaci. Da bi pridonijeli naučnom proučavanju ovog konja, istražili smo tjelesne dimenzije pastuha i kobila na području Virovitice, Podravske Slatine, Donjeg Miholjca, Našica i Valpova. Ova istraživanja vršili smo tokom 1968. godine.



Istraženi materijal i način rada

Istraživali smo tjelesne dimenzije kod 25 pastuha i 45 kobilica od 6 do 20 godina starih. Kod svakog grla izmjerili smo visinu grebena, visinu leđa, visinu križa, visinu repa, dužinu trupa, dubinu prsa, širinu prsa iza lopatice, širinu prsa sprijeda, dužinu sapi, širinu kukova, širinu zdjelice, dužinu glave, širinu čela, opseg prsa, opseg cjevanice i tjelesnu težinu. Visinu grebena mjerili smo Lidtinovim štapom i vrpcom, opseg prsa i opseg cjevanice vrpcom za mjerenje, a sve ostale mjere Lidtinovim štapom. Tjelesnu težinu određivali smo na velikoj mosnoj vagi. Sve mjere, osim tjelesne težine preračunate su na visinu grebena štapom.

SKRIZALJKA BR. 1 — TJELESNE DIMENZIJE HRVATSKOG HLADNOKRVNJAKA

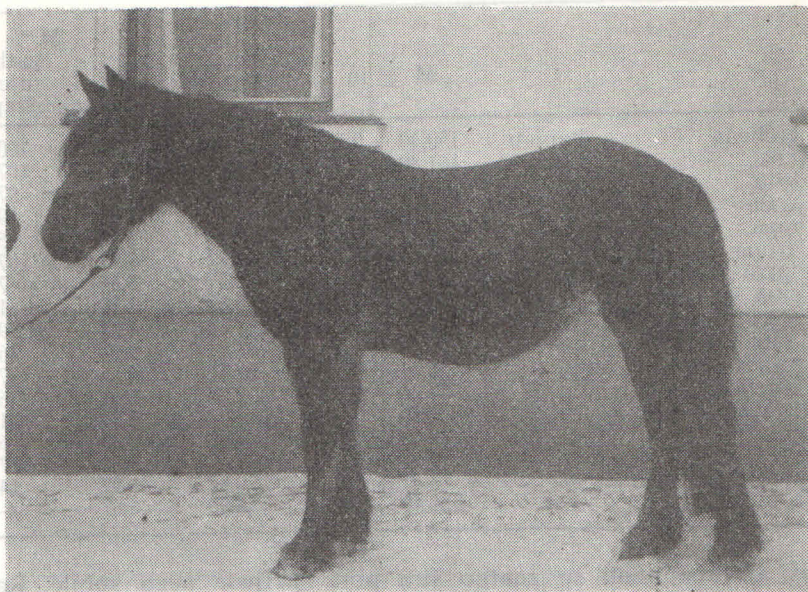
Pastusi n = 25

		M ± m	σ	KV	M. % visine grebena mjerena štapom
Visina grebena	štapom	152,84 ± 0,88	4,42	2,89	100,00
mjerena	vrpcom	168,24 ± 0,83	4,14	2,46	110,08
Visina leđa		148,84 ± 0,92	4,58	3,08	97,38
Visina križa		153,84 ± 0,93	4,66	3,03	100,65
Visina repa		145,08 ± 0,88	4,40	3,05	94,92
Dužina trupa		161,60 ± 0,92	4,60	2,84	105,73
Dubina prsa		72,36 ± 0,54	2,70	3,73	47,34
Širina prsa iza lopatice		52,76 ± 0,58	2,90	5,49	34,52
Širina prsa sprijeda		53,50 ± 0,55	2,73	5,10	35,00
Dužina sapi		56,60 ± 0,48	2,39	4,22	37,03
Širina kukova		59,60 ± 0,74	3,70	6,21	39,00
Širina zdjelice		58,86 ± 0,55	2,76	4,69	38,51
Dužina glave		61,92 ± 0,64	3,18	5,13	40,51
Širina čela		25,62 ± 0,26	1,31	5,11	16,76
Opseg prsa		203,98 ± 1,27	6,33	3,10	133,46
Opseg cjevanice		23,89 ± 0,18	0,90	3,77	15,63
Tjelesna težina		640,60 ± 6,01	53,20	8,30	—

Dobiveni rezultati

Visina grebena mjerena štapom bila je u svih pet naših područja približno jednaka, no primjećuje se, da su konji iz Valpova i Našica bili nešto niži. Izmjerene kobile izgledale su nešto niže od pastuha, no spolna razlika nije bila biometrički opravdana. Visina grebena mjerena vrpcom bila je veća kod pastuha, a i razlika je biometrički opravdana. Njezina relativna vrijednost prema visini grebena štapom također je bila veća kod pastuha. Ovoj razlici je u svakom slučaju pridonijela i bolja kondicija u pastuha, odnosno njihova veća širina u grebenu.

Apsolutna visina leđa bila je nešto veća kod pastuha, ali razlika između pastuha i kobilica nije biometrički opravdana. Relativna vrijednost ove mjere bila je jednaka kod pastuha i kobilica. Prema razlici između visine grebena i leđa možemo zaključiti, da su naše kobile imale relativno niži greben od pastuha.



U visini križa nije bilo razlike između konja pojedinih istraživanih područja. Pastusi su bili viši u križima od kobila. Razlika između pastuha i kobila biometrički je dobro opravdana.

Visina repa bila je približno jednaka kod pastuha i kobila. Razlika im nije bila dovoljno uočljiva. Kako su pastusi imali viša križa od kobila, a približno jednako visok rep kao i kobile, to možemo reći da su pastusi imali oborenije sapi od kobila. I relativna visina repa bila je veća kod kobila nego kod pastuha.

Dužina trupa pastuha i kobila bila je jednaka. I pastusi i kobile imali su duži trup od visine grebena. Relativna dužina trupa bila je nešto veća kod kobila nego kod pastuha.

Dubina prsa bila je jednaka kod pastuha i kobila. Razlika između pastuha i kobila približila se je biometričkoj opravdanosti, ($\text{dif}_M = 1,64 \pm 0,63 = 2,60$), ali nije dovoljno izražena. Relativna vrijednost ove mjere bila je jednaka kod pastuha i kobila.

Širina prsa iza lopatice bila je veća kod pastuha nego kod kobila. Razlika im je također biometrički opravdana. I relativna vrijednost ove dimenzije veća je kod pastuha. Kako ova mjera dobrim dijelom ovisi o kondiciji konja, to je bolje gojibeno stanje naših pastuha došlo u ovoj dimenziji do punog izražaja.

SKRIZALJKA BR. 2 — TJELESNE DIMENZIJE
HRVATSKOG HLADNOKRVNJAKA
K o b i l e n = 45

		M ± m	σ	KV	M. % visine grebena mjerena štapom
Visina grebena	štapom	150,40 ± 0,51	3,40	2,26	100,00
mjerena	vrpcom	161,80 ± 0,54	3,64	2,25	107,58
Visina leđa		146,50 ± 0,69	4,28	2,92	97,40
Visina križa		149,60 ± 0,66	4,44	2,97	99,47
Visina repa		143,22 ± 0,67	4,50	3,14	95,23
Dužina trupa		162,10 ± 0,70	4,72	2,91	107,77
Dubina prsa		70,72 ± 0,35	2,37	3,35	47,02
Širina prsa iza lopatice		48,00 ± 0,54	3,60	7,50	31,91
Širina prsa sprijeda		45,10 ± 0,45	3,01	6,67	29,99
Dužina sapi		55,48 ± 0,43	2,91	5,24	36,89
Širina kukova		56,84 ± 0,41	2,76	4,85	37,79
Širina zdjelice		54,24 ± 0,44	2,98	5,51	36,06
Dužina glave		61,86 ± 0,49	3,30	5,37	41,13
Širina čela		24,66 ± 0,23	1,55	6,20	16,40
Opseg prsa		191,95 ± 1,10	7,40	3,85	127,63
Opseg cjevanice		22,62 ± 0,13	0,88	3,92	14,91
Tjelesna težina		551,40 ± 5,48	36,80	6,67	—

Naši pastusi imali su znatno šira prsa sprijeda nego kobile. Razlika u ovoj vrijednosti između pastuha i kobila došla je do svog punog izražaja. I relativna širina ovog dijela tijela bila je osjetljivo manja kod kobila nego kod pastuha.

Naši pastusi i kobile imali su jednako duge sapi. Kod pastuha je dobivena nešto veća vrijednost, no razlika im nije biometrički opravdana. Sapi su kod svih naših istraživanih pastuha i kobila bile dinjasto raskoljene, dobro zaobljene, no kod pastuha su bile nešto više oborene nego kod kobila.

Širina kukova bila je veća kod pastuha nego kod kobila a i razlika im je biometrički opravdana. Relativna širina kukova također je bila veća kod pastuha. Primijetili smo da su istraživana grla sa područja Virovitica i Podravska Slatina imala šire kukove. I ako ne bi mogli na temelju ovog broja istraženih konja stvarati čvrste zaključke, ipak bi mogli reći, da su najmasovniji naši konji bili sa područja Podravske Slatine, a poslije ovih, grla iz Virovitice.

Širina zdjelice bila je na području Virovitice i Podravske Slatine nešto veća nego na ostalom istraživanom dijelu Slavonije. Sve izmjerene kobile bile su prilično izjednačene. Pastusi su imali apsolutno i relativno širu zdjelicu od kobila.

Dužina glave bila je približno jednaka kod pastuha i kobila, odnosno razlika im nije bila biometrički opravdana. Naši pastusi imali su relativno kraću glavu od kobila.

Širina čela bila je apsolutno i relativno jednaka kod pastuha i kobila.

Naše kobile su prema dužini glave imale relativno šire čelo od pastuha. Ova osobina je bila naročito izražena na području Donjeg Miholjca.

Opseg prsa jest odraz širine i dubine prsa, odnosno zaobljenosti rebara, a i gojidbenog stanja konja. Kako su naši pastusi imali dublja i šira prsa, a i kondicija im je bila bolja nego kod kobila, to su imali i biome metrički opravdano veći opseg prsa nego kobile. Relativna vrijednost im je također bila veća nego kod kobila.

SKRIZALJKA BR. 3 — DIFERENCIJA dif_M U
TJELESNIM DIMENZIJAMA IZMEĐU PASTUHA
I KOBILA HRVATSKOG HLADNOKRVNJAKA

	D	mD	D mD
Visina grebena mjerena štapom	2,44	1,01	2,41
Visina grebena mjerena vrpcom	7,44	0,99	7,51
Visina leđa	2,34	1,15	2,03
Visina križa	4,24	1,14	3,72
Visina repa	2,06	1,10	1,87
Dužina trupa	0,50	1,15	0,43
Dubina prsa	1,64	0,63	2,60
Širina prsa iza lopatice	4,76	0,80	5,95
Širina prsa sprijeda	8,40	0,71	12,25
Dužina sapi	1,12	0,64	1,90
Širina kukova	2,76	0,85	3,25
Širina zdjelice	4,62	0,70	6,60
Dužina glave	0,06	0,80	0,07
Širina čela	0,96	0,35	2,74
Opseg prsa	12,03	1,68	7,16
Opseg cjevanice	1,27	0,22	5,77
Tjelesna težina	89,20	8,13	10,97

Cjevanica Hrvatskog hladnokrvnjaka slavonskog uzgojnog područja je kratka i čvrsta. Slična je cjevanici lipicanca, na čijoj podlozi je ovaj konj i nastao. Pastusi su imali deblju cjevanicu od kobila, a i razlika im je biome metrički opravdana. I relativna vrijednost ove mjere također je bila veća kod pastuha.

Pastusi i kobile sa uzgojnog područja Virovitice i Podravske Slatine bili su teži na vagi od ostalih mjenjenih konja. Pastusi su bili znatno teži od kobila, na čega je naročito utjecalo uz veće tjelesne dimenzije i njihovo gojidbeno stanje, koje je bilo bolje nego kod kobila.

ZAKLJUČAK

Hrvatski hladnokrvnjak uzgojnog područja Virovitica, Podravska Slatina, Donji Miholjac, Našice i Valpovo nastao je križanjem domaćih, pretežno lipicanskih kobila sa belgijskim pastusima.

On je dosta zbit, dubok i širok, dobrih hodova i dosta je pokretljiv. Cjevanica mu je razmjerno kratka i srednje debljine. Glava mu je relativno mala, vrat srednje visoko nasaden i mišićav, greben nizak, leđa srednje duga, a spoj dobar. Sapi su mu široke, dinjasto raskoljene, dosta duge i malo oborene.

Tjelesne dimenzije i težina mu se od Virovitice i Podravske Slatine prema Donjem Miholjcu, Našicama i Valpovu smanjuju. To je konj skladne građe i prilično odgovara gospodarskim prilikama toga kraja. Ovaj konj je manji tip hrvatskog hladnokrvnjaka.

EIN BEITRAG ZUR KENNTNISS DER KÖRPERDIMENSIONEN BEIM KALTBLUTPFERD DES OSTKROATISCHEN GEBIETES

Es wurden die Körperdimensionen von 25 Hengsten und 45 Stuten des Kroatischen Kaltblutpferdes auf dem Gebiet von Virovitica, Podravska Slatina, Našice und Valpovo untersucht. Vorwiegend sind die Pferde aus der Kreuzung der belgischen Hengste und Lipizzaner-Stuten hervorgegangen.

Das Kaltblutpferd ist gedrungen, tief und breit bei guter Beweglichkeit WH 161,80 cm, Rumflänge 162,10 cm, Brusttiefe 70,72 cm, Umfang der kurzen Vorderröhre 22,62 cm, das durchschnittliche Körpergewicht der Stutte 551,40 kg. Das Pferd charakterisiert ein rel. kleiner Schädel, ein muskulöser Hals, niedriger Widerrist, ein mittellanger Rücken, kräftige Lende und breite, lange, leicht geneigte, gespaltene Kruppe. Es handelt sich um einen gegen Osten etwas niedrigeren Typ des wirtschaftlich gut angepassten Kaltbluters Slavoniens, welcher etwas kleiner als jener im Kroatischen Zuchtgebiet ist.

LITERATURA

1. Ogrizek A., Hrasnica F.: Specijalno stočarstvo, Uzgoj konja. Zagreb, 1952.
2. Hrasnica F. i suradnici: Specijalno stočarstvo. Beograd, 1964.
3. Romić S.: Konjogojstvo u Hrvatskoj kroz posljednjih 200 godina. Stočarski list br. 12 Zagreb, 1956.
4. Romić S.: Posavski konj. Poljopr. znan. smotra SV 20 br. 1, Zagreb, 1965.

ZAKLJUČAK

Hrvatski hladnokrvnjak uzgojen u području Virovitice, Podravske Slatine, Donji Miholjci, Našice i Valpovo nastao je križanjem domaćih, pretežno lipicanških konja sa belgijskim pasuzima. On je dosta zbilj dubok i širok, dobru hodova i dosta je pokretljiv. Glavica mu je razmjerno kratka i srednje debljine. Glava mu je relativno mala, vrat srednje visoko nasaden i mišićav, greben nizak, leđa srednje duga, a spoj dobar. Šapi su mu široke, dlanjasto raskoljene, dosta duge i male obodne.