



Annales

Instituti

Archaeologici

XIII - 2017

Godišnjak

*Instituta za
arheologiju*

Nakladnik/Publisher

INSTITUT ZA ARHEOLOGIJU
INSTITUTE OF ARCHAEOLOGY

Adresa uredništva/Editor's office address

Institut za arheologiju/Institute of Archaeology
HR-10000 Zagreb, Ulica Ljudevita Gaja 32
Telefon/phone 385 (0) 1 6150250
fax 385 (0) 1 6055806
e-mail: iarh@iarh.hr
http://www.iarh.hr

Glavni i odgovorni urednik/Editor in chief

Marko Dizdar

Izvršne urednice/Desk editors

Andreja Kudelić
Marina Ugarković

Tehničke urednice/Technical editors

Andreja Kudelić
Marina Ugarković

Uredništvo/Editorial board

Katarina Botić, Siniša Krznar, Ivana Ožanić Roguljić, Ana Konestra, Andreja Kudelić, Asja Tonc,
Marina Ugarković

Izdavački savjet/Editorial committee

Vlasta Begović, Marko Dizdar, Dunja Glogović, Snježana Karavanić, Goranka Lipovac Vrkljan, Branka Migotti, Kornelija Minichreiter, Ante Rendić Miočević, Tajana Sekelj Ivančan, Tihomila Težak Gregl, Željko Tomičić, Ante Uglešić

Lektura/Language editor

Renata Draženović (hrvatski jezik/Croatian)

Dizajn/Design

REBER DESIGN

Korektura/Proofreaders

Andreja Kudelić
Marina Ugarković
Katarina Botić

Računalni slog/Layout

Hrvoje Jambrek

©Institute of archaeology, Zagreb 2017.

Annales Instituti Archaeologici uključeni su u indeks/
Annales Instituti Archaeologici are included in the index:
Clarivate Analytics services - Emerging Sources Citation Index

Ovaj rad licenciran je pod Creative Commons Attribution By 4.0 međunarodnom licencom /
This work is licenced under a Creative Commons Attribution By 4.0 International Licence



SADRŽAJ

Arheološka istraživanja

- 9 **Marko Dizdar
Anita Rapan Papeša
Andrea Rimpf**
Rezultati zaštitnih istraživanja kasnoavarodobnoga groblja Šarengrad – Klopere
- 19 **Daria Ložnjak Dizdar
Marko Dizdar**
Sotin – Srednje polje i Dunavska ulica – istraživanja višeslojnih nalazišta u Podunavlju 2016.
- 26 **Daria Ložnjak Dizdar
Marko Dizdar**
Arheološka istraživanja u Sotinu i Vinkovačkim Banovcima 2016. godine
- 34 **Katarina Botić**
Bršadin, Pašnjak pod selom – rezultati arheoloških istraživanja 2016. godine
- 40 **Tomislav Hršak
Tino Leleković
Marko Dizdar**
Rezultati istraživanja nalazišta Batina – Sredno 2016. godine
- 46 **Kornelija Minichreiter**
Slavonski Brod, Galovo, arheološka istraživanja 2016.
- 50 **Saša Kovačević**
Nova Bukovica – Sjenjak 2016.
- 54 **Marko Dizdar**
Rezultati istraživanja groblja latenske kulture Zvonimirovo – Veliko polje u 2016. godini
- 57 **Daria Ložnjak Dizdar
Marija Mihaljević
Marko Dizdar
Mario Gavranović**
Dolina – Babine Grede – istraživanje kasnobrončanodobnoga naselja u Posavini 2016. godine
- 64 **Tatjana Tkalčec
Siniša Krznar**
Druga sezona arheoloških istraživanja kasnosrednjovjekovnog arheološkog kompleksa Grubišno Polje – Šuma Obrovi

CONTENTS

Archaeological Excavations

- 9 **Marko Dizdar
Anita Rapan Papeša
Andrea Rimpf**
Results of the rescue excavation on the Late Avar cemetery on the site Šarengrad – Klopere
- 19 **Daria Ložnjak Dizdar
Marko Dizdar**
Sotin – Srednje polje and Dunavska street – Research of multilayer sites in the Danube Region in 2016
- 26 **Daria Ložnjak Dizdar
Marko Dizdar**
Archaeological research in Sotin and Vinkovački Banovci 2016
- 34 **Katarina Botić**
Bršadin, Pašnjak pod selom – results of the archaeological excavations in 2016
- 40 **Tomislav Hršak
Tino Leleković
Marko Dizdar**
Research results of the Batina – Sredno site in 2016
- 46 **Kornelija Minichreiter**
Slavonski Brod, Galovo, Archaeological Research 2016
- 50 **Saša Kovačević**
Nova Bukovica – Sjenjak 2016.
- 54 **Marko Dizdar**
Research results of the La Tène culture cemetery at Zvonimirovo – Veliko polje in 2016
- 57 **Daria Ložnjak Dizdar
Marija Mihaljević
Marko Dizdar
Mario Gavranović**
Dolina – Babine Grede – Research of the Late Bronze Age settlement in Posavina in 2016
- 64 **Tatjana Tkalčec
Siniša Krznar**
Second season of archaeological excavations of late medieval complex at Grubišno Polje – Šuma Obrovi site

- | | |
|---|--|
| <p>73 Tajana Sekelj Ivančan
Ivan Valent</p> <p>Ostaci talioničke radionice na lokalitetu Hlebine – Velike Hlebine</p> | <p>73 Tajana Sekelj Ivančan
Ivan Valent</p> <p><i>The remains of the smelting workshops at the Hlebine – Velike Hlebine site</i></p> |
| <p>77 Siniša Krznar</p> <p>Rezultati istraživanja lokaliteta Torčec – Cirkvišće 2016. godine</p> | <p>77 Siniša Krznar</p> <p><i>Research results from Torčec – Cirkvišće site in 2016</i></p> |
| <p>82 Hrvoje Kalafatić
Mateja Hulina</p> <p>Zaštitna istraživanja srednjovjekovnog lokaliteta Kutina – Sečevine Okoli</p> | <p>82 Hrvoje Kalafatić
Mateja Hulina</p> <p><i>Rescue excavations of medieval site Kutina – Sečevine Okoli</i></p> |
| <p>84 Snježana Karavanić
Andreja Kudelić</p> <p>Kalnik-Igrišće – rezultati arheoloških iskopavanja u 2016. godini</p> | <p>84 Snježana Karavanić
Andreja Kudelić</p> <p><i>Kalnik-Igrišće – results of archaeological excavations in 2016</i></p> |
| <p>88 Andreja Kudelić
Filomena Sirovica</p> <p>Arheološka iskopavanja na nalazištu Kurilovec – Belinščica</p> | <p>88 Andreja Kudelić
Filomena Sirovica</p> <p><i>Archaeological excavations at the Kurilovec – Belinščica site</i></p> |
| <p>92 Tatjana Tkalčec</p> <p>Burg Vrbovec u Klenovcu Humskom – nastavak arheološko-konzervatorskih radova na kuli u 2016.</p> | <p>92 Tatjana Tkalčec</p> <p><i>Castle Vrbovec in Klenovec Humski – continuation of archaeological and conservation works on the keep in 2016</i></p> |
| <p>97 Bartul Šiljeg
Ana Konestra
Gaetano Beničić
Enrico Cirelli</p> <p>Stancija Blek (Tar), istraživanja 2016. godine – utvrđivanje najranije faze kompleksa</p> | <p>97 Bartul Šiljeg
Ana Konestra
Gaetano Beničić
Enrico Cirelli</p> <p><i>Excavations at Stancija Blek (Tar) in 2016 – establishing the earliest phases of the complex</i></p> |
| <p>103 Ana Konestra
Nera Šegvić
Paula Androić Gračanin
Ranko Starac</p> <p>Arheološka topografija otoka Raba: geofizička, sondažna i topografska istraživanja u 2016. godine</p> | <p>103 Ana Konestra
Nera Šegvić
Paula Androić Gračanin
Ranko Starac</p> <p><i>Archaeological topography of the island of Rab: geophysics, trial excavations and topographic research in 2016</i></p> |
| <p>111 Kristina Jelinčić Vučković
Emmanuel Botte
Audrey Bertrand</p> <p>Arheološko istraživanje na lokalitetu Novo Selo Bunje na otoku Braču, 2016. godine</p> | <p>111 Kristina Jelinčić Vučković
Emmanuel Botte
Audrey Bertrand</p> <p><i>Archaeological excavation on the Novo Selo Bunje site on the island of Brač, 2016</i></p> |
| <p>117 Marina Ugarković
Ivančica Schrunk
Vlasta Begović
Marinko Petrić</p> <p>Arheološka istraživanja rimske vile u uvali Soline na otoku Sveti Klement (Pakleni otoci, Hvar), lipanj 2016. godine</p> | <p>117 Marina Ugarković
Ivančica Schrunk
Vlasta Begović
Marinko Petrić</p> <p><i>Archaeological research of a Roman villa in Soline Bay on the island of St. Clement (Pakleni Islands, Hvar) in June 2016</i></p> |

Terenski pregledi

123 **Marko Dizdar**
Hrvoje Vulić

Terenski pregled i probna iskopavanja na izgradnji dijela istočne obilaznice Vinkovaca

126 **Hrvoje Kalafatić**
Bartul Šiljeg

Terenski pregled na prostoru općina Belišće, Marijanci i Donji Miholjac u 2016. godini

133 **Zorko Marković**
Katarina Botić

Rezultati terenskog pregleda općina Našice i Podgorač 2016. godine

141 **Katarina Botić**

Preliminarni rezultati geofizičkih istraživanja i geoloških uzorkovanja na lokalitetima istočne Slavonije 2016. godine

152 **Tatjana Tkalčec**

Terenski pregled općine Grubišno Polje u 2016. godini

160 **Goranka Lipovac Vrkljan**
Ana Konestra

Terenski pregledi na području Podvelebita i Gacke (Grad Senj, Lukovo, Otočac)

163 **Goranka Lipovac Vrkljan**
Ana Konestra
Mato Ilkić
Fabian Welc
Radosław Mieszkowski

Terenske aktivnosti projekta RED u 2016. godini: geofizička istraživanja i terenski pregledi

Field Surveys

123 **Marko Dizdar**
Hrvoje Vulić

Field survey and trial excavations during the construction of the Vinkovci bypass route

126 **Hrvoje Kalafatić**
Bartul Šiljeg

Field survey on the territory of Belišće, Marijanci and Donji Miholjac municipalities in 2016

133 **Zorko Marković**
Katarina Botić

Results of a field survey of Našice and Podgorač municipalities in 2016

141 **Katarina Botić**

Preliminary results of geophysical research and geological sampling of eastern Slavonian sites in 2016

152 **Tatjana Tkalčec**

Field Survey of the Municipality of Grubišno Polje in 2016

160 **Goranka Lipovac Vrkljan**
Ana Konestra

Field survey in the areas of sub-Velebit Coast and Gacka (Senj, Lukovo, Otočac)

163 **Goranka Lipovac Vrkljan**
Ana Konestra
Mato Ilkić
Fabian Welc
Radosław Mieszkowski

Project RED's field activities in 2016: geophysical and field surveys

Zračna arheologija

168 Bartul Šiljeg
Hrvoje Kalafatić

Zračno rekognosciranje u istočnoj Slavoniji 2016. godine

Aerial archaeology

168 Bartul Šiljeg
Hrvoje Kalafatić

Aerial reconnaissance in eastern Slavonia in 2016

Bioarheologija

175 Jadranka Boljunčić

Dodatni rezultati istraživanja arheoloških ljudskih ostataka s dvaju nalazišta u sjevernoj i istočnoj Hrvatskoj na planu primjene računalne tomografije (CT-a)

Bioarchaeology

175 Jadranka Boljunčić

Additional research results on archaeological human remains from two sites from Northern and Eastern Croatia in terms of the application of computed tomography (CT)

Ostala znanstvena djelatnost Instituta za arheologiju

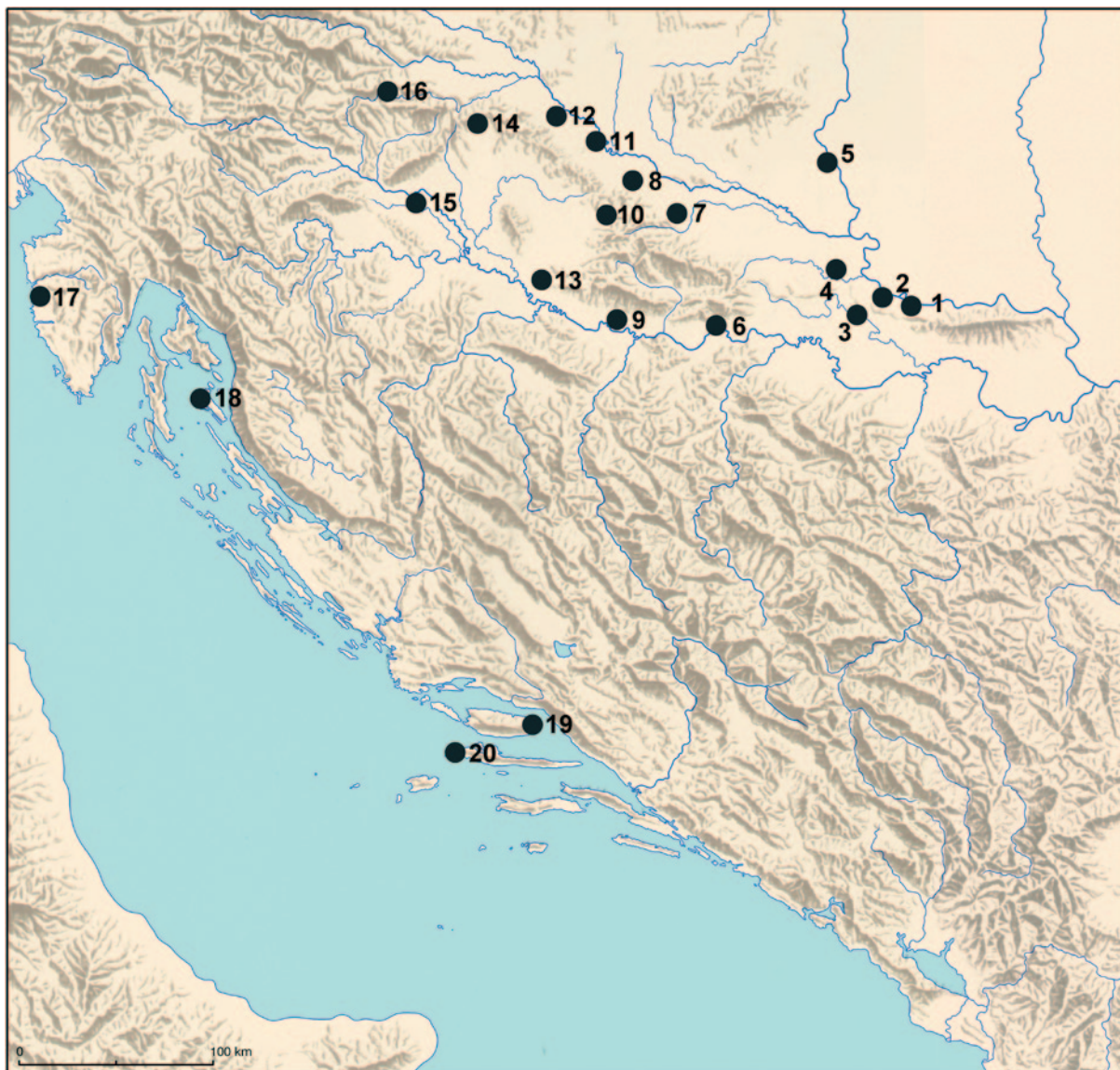
182-190

Additional scientific activity of the Institute

182-190

Arheološka istraživanja

Archaeological Excavations



1. Šarengrad – Klopare
2. Sotin – Srednje polje i Dunavska ulica; Sotin
3. Vinkovački Banovci
4. Bršadin – pašnjak pod selom
5. Batina – Sredno
6. Slavonski Brod – Galovo
7. Nova Bukovica – Sjenjak
8. Zvonimirovo – Veliko polje
9. Dolina – Babine Grede
10. Grubišno Polje – Šuma Obrovi
11. Hlebine – Velike Hlebine
12. Torčec – Cirkvišće
13. Kutina – Sečevine Okoli
14. Kalnik – Igrišće
15. Kurilovec – Belinščica
16. Klenovec Humski – Burg Vrbovec
17. Tar – Stancija Blek
18. Rab – uvala Pudarica
19. Brač – Novo selo Bunje
20. Sveti Klement – Soline

Bršadin, Pašnjak pod selom – rezultati arheoloških istraživanja 2016. godine

Bršadin, Pašnjak pod selom – results of the archaeological excavations in 2016

Katarina Botić

Primljeno/Received: 31. 03. 2017.
Prihvaćeno/Accepted: 15. 04. 2017.

Istraživanje nalazišta Bršadin – Pašnjak pod selom provedeno je tijekom listopada i studenog 2016. godine. Dijelomično su istražene dvije sonde ukupne površine od 30 m². Nalazi sonde 1 pripadaju neolitičkoj sopotskoj kulturi, a prilikom istraživanja definirani su i istraženi ostaci dva velika stupa i nekoliko slojeva. Na dnu istraženog dijela ustanovljeno je postojanje mogućeg ostatka podnice kuće. U sondi 2 gornji slojevi predstavljaju poremećenu stratigrafiju jer se u njima miješaju neolitički, kasnoeneolitički, ranobrončanodobni i mladeželjeznodobni nalazi. Pri dnu istraženog dijela sonde slojevi pripadaju sopotskoj kulturi te su također istraženi ostaci većeg stupa i uočeno je postojanje ruševine ili podnice kuće.

Ključne riječi: Bršadin, arheološko istraživanje, neolitička sopotska kultura, eneolitik, rano brončano doba, mlade željezno doba
Key words: Bršadin, archaeological excavation, Neolithic Sopot culture, Eneolithic, early Bronze Age, late Iron Age

Institut za arheologiju iz Zagreba proveo je između 24. listopada i 04. studenog 2016. godine na nalazištu Pašnjak pod selom u Bršadinu (Vukovarsko-srijemska županija) arheološka istraživanja pretpostavljenog kasno-neolitičkog naselja.¹ Istražena je površina od 30 m² (dvije sonde 3 x 5 m).

Lokalitet Pašnjak pod selom smješten je južno od centra naselja Bršadin u koritu rijeke Vuke. Radi se o uzvišenjima eliptičnog oblika: istočno od kolnog puta nalazi se jedno uzvišenje dok se zapadno nalaze dva spojena uzvišenja koja se u smjeru istok – zapad protežu oko 200 m, a smjerom sjever – jug oba uzvišenja širine su približno 80 m. Relativna visina u odnosu na okolni prostor je oko 2 m. Na jugoistočnoj strani prvog zapadnog uzvišenja ranije je vršen manji nedozvoljeni iskop zemlje. U zemlji odronjenoj iz profila bili su vidljivi ostaci zapečenih podnica i kućnog lijepa. Prema prikupljenom materijalu pretpostavljeno je da se radi o kasnoeneolitičkom naselju. Lokalitet se nalazi na sezonski plavnom području koje je podložno budućim radovima na regulaciji toka rijeke Vuke i stoga je ugrožen.

Istraživanja su vršena u dvije sonde smještene na prvom i drugom uzvišenju zapadno od kolnog puta (karta 1). Sonda 1 smještena je zapadnije od neovlaštenog isko-

pa na istočnoj strani uzvišenja prema kolnom putu kako bi se obeshrabrila takva aktivnost i onemogućio nastavak devastacije lokaliteta. Obje sonde smještene su sjeverno od rova iz domovinskog rata koji se proteže duž gotovo 800 m preko svih uzvišenja sjeverno od današnjeg kanala rijeke Vuke (sl. 1). Sonde su postavljene u razmaku od oko 80 m smjerom istok – zapad.

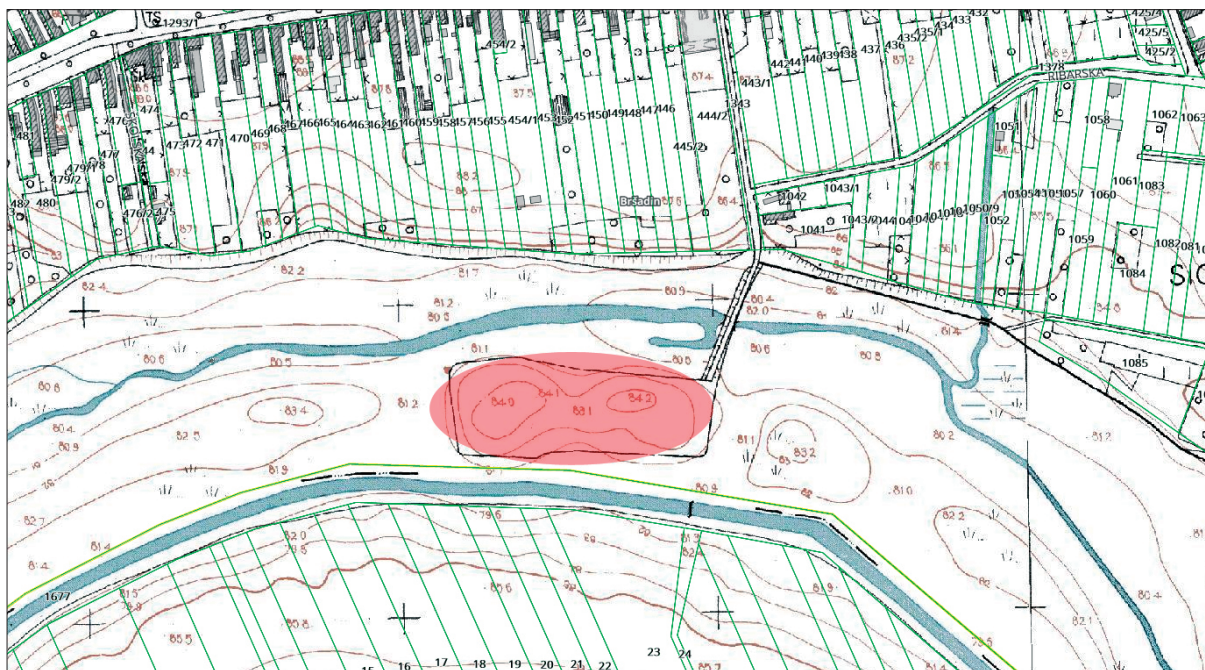
Radovi su započeli uklanjanjem humusnog sloja u obje sonde. Već na početku uočena je razlika – u sondi 1 odmah pri uklanjanju početnog pojavili su se nalazi dok to nije bio slučaj u sondi 2. Tijekom istraživanja različitosti su bile sve uočljivije, što vezano uz stratigrafiju što uz količinu nalaza i njihovu dataciju.

SONDA 1

U ovoj sondi sva pokretna građa pripada kasnoeneolitičkoj sopotskoj kulturi i to njenom finalnom stupnju (perforirane noge, ručke posuda blizu oboda) (sl. 2: 4) te u nekim slučajevima pokazuju naznake prelaza na eneolitik (ručke posuda do oboda) (Marković 1994; 2012). Ukras traka s otiskom te oblici posuda odgovaraju klasičnoj sopotskoj kulturi (Dimitrijević 1979) (sl. 2: 5). Prevladava gruba keramika većih posuda, a u manjoj mjeri i fina keramika tankih stijenki, tamno pečena ili s tamnim premazom koja podsjeća na vinčansku (sl. 2: 5).

Sonda je istražena do dubine od 1,34 m u sjevernom dijelu, tj. 1,25 m u južnom dijelu. Radovi su prekinuti na razini SJ 008 koji vjerojatno predstavlja paljevin-ski sloj iznad podnice kuće. Na toj je razini pronađen i PN 5 – žrtvenik malih dimenzija ili svjetiljka (sl. 3).

¹ Arheološko istraživanje provedeno je temeljem Rješenja Ministarstva kulture, Uprave za zaštitu kulturne baštine, Konzervatorskog odjela u Vukovaru (Klasa: UP/1-612-08/16-08/0543; Urbroj: 532-04-02-19/01-16-4 od 12. listopada 2016. godine) na k.č. 1040/1 (k.o. Bršadin). Radove je financiralo Ministarstvo kulture, a voditeljica je bila K. Botić, znanstvena novakinja Instituta za arheologiju.



Karta 1 Položaj lokaliteta Pašnjak pod selom

Map 1 Location of Pašnjak pod selom site



Sl. 1 Položaj sonde (crveno) i rova iz domovinskog rata (plavo)

Fig. 1 The position of the explored trenches (red) and the trench from the Homeland War (blue)



SJ 005 i 006 (stupovi velikih dimenzija), uočeni već prilikom uklanjanja površinskih slojeva, sadržavali su nešto keramike i veće ulomke lijepa, a dubinom su gotovo (SJ 005) ili potpuno (SJ 006) dosegali do SJ 008 (sl. 2: 1–3). Prema usmenoj informaciji kolegice M. Krznarić Škrivanko (Gradski muzej Vinkovci), na lokalitetu Sopot stupovi i rovovi većih dimenzija uglavnom su bili ispunjeni lijepom kako je to bio slučaj u ovoj sondi.

SONDA 2

U sondi 2 situacija je bila znatno različita. Pokretna građa uglavnom pripada kasnoneolitičkoj sopotskoj kulturi i to njenom finalnom stupnju (perforirane noge, ručke posuda blizu oboda) (sl. 4: 3) i u potpunosti odgovara nalazima iz sonde 1, ali ta je građa u gornjim slojevima

pomiješana s kasnoneolitičkim nalazima, nalazima rano-brončanodobne vinkovačke kulture i latenske kulture (sl. 4: 4–5) te moguće i nalazima drugih razdoblja što nije bilo moguće u potpunosti ustanoviti prilikom istraživanja. Količina kostiju je znatna u ovoj sondi uključujući i obrađene kosti, tj. alatke (sl. 4: 3). Pronađeno je i više ulomaka utega različitih oblika (ovalni plosnati, ovalno piramidalni) za koje nije bilo moguće utvrditi pripadaju li vremenu neolitika ili ne.

Sonda je istražena do dubine od 1,05 m u zapadnom dijelu, tj. 0,94 m u istočnom dijelu. Radovi su prekinuti na razini SJ 008 i SJ 009 (sl. 4: 1) jer je početak iskopavanja SJ 008 pokazao da se radi o kompaktnom zapečenom sloju za koji se pretpostavlja da je ruševina iznad kuće ili sama podnica kuće. SJ 007, vjerojatno ukop većeg



Sl. 2 Sonda 1. 1–3 pogled prema istoku, faze istraživanja; 4–5 nalazi sopotske kulture (snimila: K. Botić)

Fig. 2 Trench 1. 1–3 view to the east, phases of the excavation; 4–5 Sopot culture finds (photo: K. Botić)



Sl. 3 Sonda 1, PN 5, sopotska kultura – mali žrtvenik ili lampica (snimila: K. Botić)

Fig. 3 Trench 1, SF 5, Sopot culture – small altar or lamp (photo: K. Botić)

stupa (sl. 4: 2) kao i u sondi 1, istražen je do dubine od 85 cm, tj. ne do samog dna jer radi uskog prostora nije bio moguć iskop.

Arheološka istraživanja djelomično su potvrdila stratigrafiju prepoznatu prilikom geološkog sondiranja u

proljeće 2016. g.² Ova je potvrda najvidljivija u istočnom

2 Dana 22. travnja 2016. godine provedena su istraživanja korištenjem neinvazivne metode (tomografija električne otpornosti – Electrical Resistivity Tomography, ERT) te geološka bušenja. Istraživanja je proveo Institut za arheologiju u Zagrebu i Instituta za arheologiju Sveučilišta Kardinal Stefan Wyszyński u Varšavi.





Sl. 4 Sonda 2. 1 pogled prema sjeveru, završna situacija; 2 pogled prema jugu, završna situacija; 3 nalazi sopotske kulture; 4 ulomak latenske keramike; 5 nalazi ranobrončanodobne vinkovačke kulture i ulomak eneoličke vučedolske(?) posude (donji lijevi ugao) (snimila: K. Botić)

Fig. 4 Trench 2. 1 view to the north, final situation; 2 view to the south, final situation; 3 Sopot culture finds; 4 a fragment of the La Tène culture pottery; 5 early Bronze Age Vinkovci culture finds and a fragment of Eneolithic Vučedol(?) vessel (lower left corner) (snimila: K. Botić)

dijelu sonde 1, a istraživanje je obavljeno do pretpostavljene razine podnice kuće. U zapadnom dijelu sonde 1 stratigrafska situacija je drugačija, a vjerojatno se radi o zasipu kojim je zatrpana izgorena kuća. Kako se radi o lesnom sloju u koji je prodirala voda, dno ovog sloja se mjestimično petrificiralo (zapadni dio sonde). Ukopi dva velika stupa pripadaju vremenu sopotske kulture, a tako i svi ostali slojevi u sondi 1.

Situacija u sondi 2 znatno se razlikuje od geološke bušotine prvog uzvišenja, a tako i podataka dobivenih ručnim bušenjem u proljeće 2016. godine. Gornji su slojevi pravilno raspoređeni i sadržavali su pomiješane nalaze različitih razdoblja. U ovoj je sondi bilo znatno

manje nalaza keramike, ali su donji slojevi sadržavali veću količinu kostiju od kojih su neke obrađene u alatke. Najveća gustoća nalaza bila je u donjem dijelu SJ 003. U zapadnom dijelu sonde uočen je pad slojeva. Moguće je zaključiti kako gornji slojevi predstavljaju poremećenu stratigrafiju, ali je pitanje na kojem se mjestu u okolini nalazi višeslojno naselje koje bi odgovaralo mlađim razdobljima osim neolitika. Mještanin Damir Majko predao je pokretne nalaze prikupljene 1970-ih prilikom regulacije kanala Vuke, a kao mjesto nalaza označio je iduće uzvišenje prema zapadu na okuci rijeke. Nalazi se, između ostalog, sastoje od ulomaka neolitičke i latenske keramike te utega. Možda se upravo na tom mjestu nalazi još jedno višeslojno naselje.



Literatura

- Dimitrijević, S. 1979, Sjeverna zona, in: *Praistorija jugoslavenskih zemalja II. Neolitsko doba*, A. Benac (ed.), Sarajevo, 229–360.
- Marković, Z. 1994, *Sjeverna Hrvatska od neolita do brončanog doba, Problem kontinuiteta stanovištva i kultura sjeverne Hrvatske od ranog neolita do početka brončanog doba*, Koprivnica.
- Marković, Z. 2012, Novija razmatranja o nekim aspektima sopotske kulture u sjevernoj Hrvatskoj, *Prilozi Instituta za arheologiju u Zagrebu*, Vol. 29, 57–69.

Summary

During October and November 2016, the Institute of Archaeology conducted an excavation of Bršadin – Pašnjak pod selom site financed by the Ministry of Culture. Two trenches were partly explored with the total area of 30 m². Finds from the trench 1 belong to the Neolithic Sopot culture. During the excavation remains of two large posts were defined and explored together with several layers. At the bottom of the explored area possible house floor remains were noted. In the trench 2 upper layers showed disturbed stratigraphy; a mix of Neolithic, late Eneolithic, early Bronze Age and late Iron Age finds was noted. At the bottom of the explored area Sopot culture layers were defined; remains of a large post were partly explored and possible house remains were also noted.

