

---

*Kristina MIHOVILIĆ, Petra RAJIĆ ŠIKANJIĆ*

## **NALAZ ŽARNOG GROBA KOD MARIŠKIĆI (LUPOGLAV)**

### **URN BURIAL FIND AT MARIŠKIĆI (LUPOGLAV)**

dr.sc. Kristina Mihovilić  
Cara Emina 6, Pula  
kristina.mihovilic@gmail.com

Kristina Mihovilić PhD  
Cara Emina 6, Pula  
kristina.mihovilic@gmail.com

dr.sc. Petra Rajić Šikanjić  
Institut za antropologiju  
Ljudevita Gaja 32, Zagreb  
petra.rajic.sikanjic@inantro.hr

Petra Rajić Šikanjić PhD  
Institute for Anthropological Research  
Ljudevita Gaja 32, Zagreb  
petra.rajic.sikanjic@inantro.hr

UDK 903.5(497.571)Lupoglav)  
Izvorni znanstveni članak  
Primljeno: 12.6.2017.  
Odobreno: 24.7.2017.

UDC 903.5(497.571)Lupoglav)  
Original scientific paper  
Received: June 12, 2017  
Approved: July 24, 2017

*U članku je prikazana grupa predmeta koji čine ostatke oštećene grobne cjeline pronađene ispod kaštela Stari Lupoglav, odnosno u blizini naselja Mariškići. Sakupljeni su ulomci keramike, među kojima se ističe gnathia olpe, staklene perle i ulomci brončanog nakita, koji se mogu datirati u razdoblje 3. i 2. st. pr. n. e. Analizom skromnih spaljenih koštanih ostataka utvrđeno je da se radi o ukopu odrasle osobe i djeteta.*

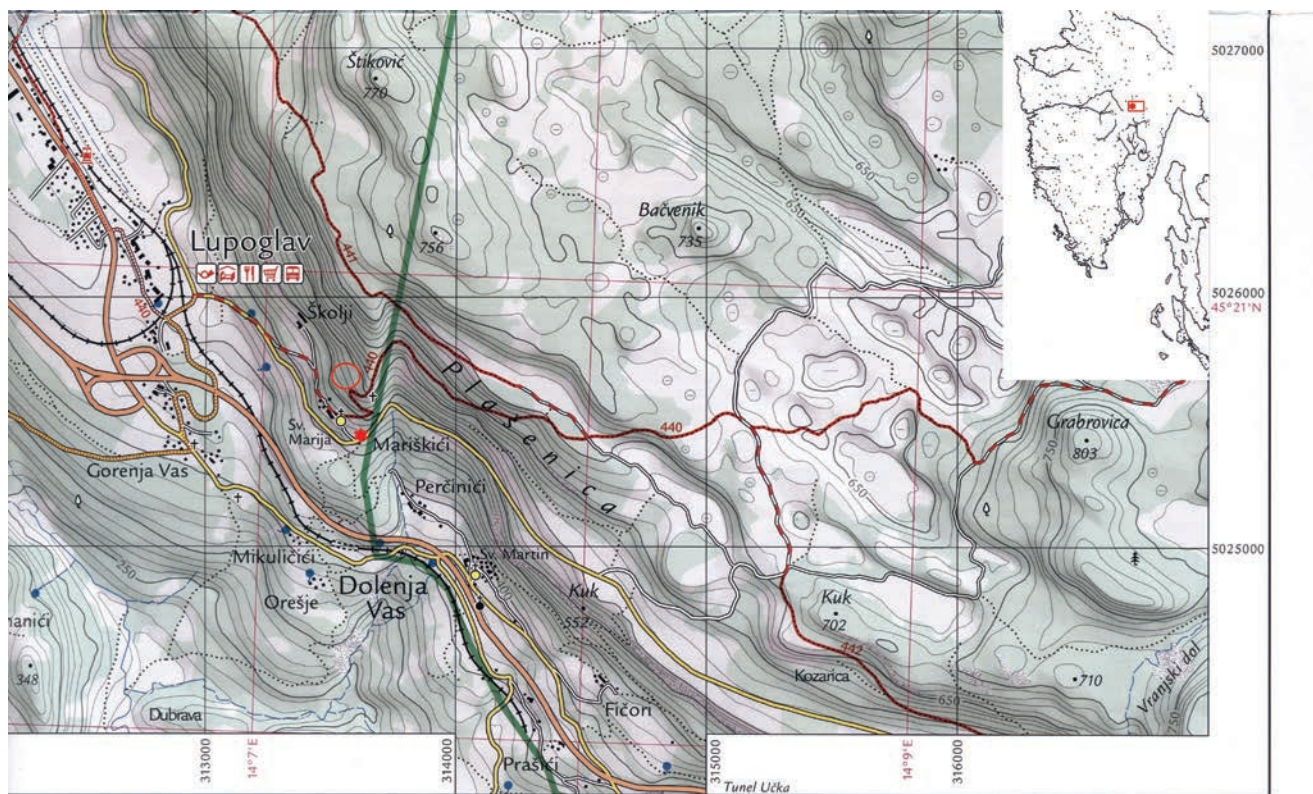
*This paper presents a group of artefacts that comprise the remains of a damaged grave context found below Stari Lupoglav castle, near the settlement of Mariškići. Notable among the recovered finds are a Gnathian olpe vessel, glass beads, and fragments of bronze jewellery that can be assigned to the period of the third to second century BCE. An analysis of the modest burned bone remains points to the burial of an adult and a child.*

**KLJUČNE RIJEČI:** *kaštel Stari Lupoglav, grobni nalaz, 3. i 2. st. pr. n. e., gnathia olpe, staklene perle, gumb tipa Vinica*

**KEY WORDS:** *Stari Lupoglav castle, grave find, 3<sup>rd</sup> and 2<sup>nd</sup> century BCE, Gnathian olpe, glass beads, Vinica type button*

**N**a izdvojenoj stijeni (k. 550 m) pred okomitim rubom istočnog dijela Ćićarije, između i iznad Gorenje i Dolenje Vasi, nalaze se ruševine srednjovjekovnog kaštela Stari Lupoglav - Mährenfels (sl. 1 i 2).

**O**n a rock (elev. 550 m) facing the vertical slope of the eastern part of Ćićarija, between and above Gorenja Vas and Dolenja Vas, stand the ruins of the medieval castle of Stari Lupoglav - Mährenfels (Figs. 1 and 2).



Sl. 1 Mariškići: - ★ mjesto nalaza groba; ○ - položaj kaštela-gradine (isječak iz Turističko-planinarskog zemljovida Ćićarija, M. 1:25000.).  
Fig. 1 Mariškići: - ★ grave find site; ○ - position of the castle/hill fort (excerpt from a tourism/hiking map of Ćićarija, Scale: 1:25000).



Sl. 2 Stari Lupoglav, pogled sa zapada (foto: K. Mihovilić).  
Fig. 2 Stari Lupoglav, view from the west (photo by: K. Mihovilić).



Pretpostavlja se da su ga oko 1000. godine izgradili koruški i bavarski grofovi kako bi nadgledali najpogodniji put kojim se preko Učke, odnosno preko prijevoja Poklon i današnjeg Bresta dolazilo s Kvarnera u sjevernu i središnju Istru i obratno. Kaštel ima vrlo burnu povijest sve do kraja Uskočkog rata (1615.-1618.), nakon kojeg postupno propada, a 1680. godine već je potpuno napušten (Foscan 1992, 195-201; Sirk 2002/2003, 187-192; Bertoša 2011, 49-67).

Nalazi se iznad rimske *viae secundariae* koja se kod Kastva (lat. *Castellum, Castra*) odvajala od vojne *viae Geminae* prema Pićnu i Buzetu (Valušek 1981, sl. na str. 66, 68; Blečić 2002, 75, prilog 2). S položaja kaštela otvoren je pogled prema jugu, prema Boljunskom polju, Čepiću i dolini rijeke Raše, odnosno prema granici između željeznodobnih Histra i Liburna, ili na istočnu granicu rimske Italije i njene X. regije prema provinciji Dalmaciji i Iliriku. Pod kaštelom se nalazila crkva posvećena sv. Stjepanu, kako je prikazano i na Valvasorovom crtežu (sl. 3). Pretpostavlja se da je stajala na mjestu današnje crkve na groblju Gorenje Vasi, posvećene sv. Mariji, ili kako predlaže S. Bertoša, možda na nešto višem položaju, na oko 530 m nadmorske visine (Alberi 1997, 952-953; Bertoša 2011, 28-29). Zapadno od groblja nalazi se zaselak Mariškići, po kojem smo označili mjesto nalaza prikazanog u ovom radu (sl. 1).

Na položaju na kojem je izgrađen kaštel Stari Lupoglav pretpostavljeno je postojanje prapovijesnog gradinskog naselja, kojeg je ostatke danas teško prepoznati (sl. 1; 4), stoga je nalaz žarnog groba u blizini od posebne važnosti (Benussi 1927-28, 268; Buršić-Matijašić 2007, 429).

It is presumed to have been erected around the year 1000 by Carinthian and Bavarian counts with the objective of controlling the most favourable route leading over Mount Učka, i.e. between the Kvarner Bay area and northern and central Istria via the Poklon pass and present day Brest. The castle had a tumultuous history right up to the end of the Uskok War (1615-1618) after which it gradually fell into decay and had, by 1680, been entirely abandoned (Foscan 1992, 195-201; Sirk 2002/2003, 187-192; Bertoša 2011, 49-67).

It is located above the Roman *viae secundariae* that forked at Kastav (lat. *Castellum, Castra*) from the military *viae Geminae* heading for Pićan and Buzet (Valušek 1981, Figs. on pp. 66, 68; Blečić 2002, 75, appendix 2). From the castle position there is an open view to the south, towards Boljunsko polje, Čepić and the Raša River valley, i.e. towards the frontier between the Iron Age Histria and Liburni, or the eastern frontier of Roman Italy and its Regio X towards the provinces of Dalmatia and Illyricum. Below the castle is a church dedicated to St Stephen, as is shown on a Valvasor drawing (Fig. 3). It is thought that it stood at the site of the present day church at the cemetery of Gorenja Vas, dedicated to St Mary or, as is proposed by S. Bertoša, at a somewhat higher point, at about 530 m.a.s.l. (Alberi 1997, 952-953; Bertoša 2011, 28-29). To the west of the cemetery is the hamlet of Mariškići, after which we have designated the site discussed in this paper (Fig. 1).

The site on which the Stari Lupoglav castle was erected is hypothesised to also be the site of a prehistoric hillfort settlement, the remains of which are now hard to make



Sl. 3 Stari Lupoglav - Mährenfels (prema J. V. Valvasor, Slava Vojvodine Kranjske, Nürnberg 1689.).

Fig. 3 Stari Lupoglav - Mährenfels (according to J. V. Valvasor, The Glory of the Duchy of Carniola, Nuremberg 1689).



Sl. 4 Ostaci kaštela Stari Lupoglav (foto: K. Mihovilić).

Fig. 4 The ruins of the Stari Lupoglav castle (photo by: K. Mihovilić).





Sl. 5 Mariškići: profil ceste prema Brestu s mjestom nalaza ostataka groba (foto: K. Mihovilić).

Fig. 5 Mariškići: the road cutting profile towards Brest with the find site of the remains of the grave (photo by: K. Mihovilić).

Tijekom 2009. godine, istočno i izvan grobljanskog prostora, u blizini novoizgrađene pogrebne kapelice mehanizacijom je proširen dio zapadne strane ceste koja iz Lupoglava vodi prema Brestu. Od platoa uz groblje u smjeru prema Brestu (sl. 5) skinut je dio stjenovitog vapnenačkog profila koji prekriva samo tanki humusni sloj.

U urušenoj zemlji i među zdrobljenim kamenjem uz profil ceste Nenad Kuzmanović je pronašao nekoliko ulomaka predmeta, koje je u rujnu 2009. godine predao Arheološkom muzeju Istre u Puli<sup>1</sup>. Zajednički obilazak lokaliteta dogovoren je u travnju 2010. godine, kada je kroz nekoliko dana rada (2., 24. i 27. travnja 2010.), pregledom urušenog materijala prosijavanjem, a zatim i iskopom preostalog dijela nalaza *in situ*, sakupljena zanimljiva grupa nalaza (sl. 7; T. 1-2) i skromni spaljeni koštani ostaci pokojnika, što je ukazivalo na žarni ukop<sup>2</sup>.

Po sačuvanim tragovima, grob je bio položen u prirodno udubljenje matične stijene ispunjeno tamnom zemljom, paljevinom i sitnim kamenjem (sl. 6). Dno groba se nalazilo na dubini od 60–80 cm pod današnjom hodnom površinom (profil stijene pada u smjeru I-Z). Preostala širina udubljenja iznosila je 100 cm, a unutrašnjost profila istražena je horizontalnim iskopom do 50 cm. Pri dnu usjeka, na dubini od 40 cm, pronađeni su ulomci donjeg dijela žare grube izrade (T. 1: 3). Bila je zaštićena vertikalno postavljenim kamenom

<sup>1</sup> Nenad Kuzmanović iz Rijeke dugogodišnji je vanjski suradnik Arheološkog muzeja Istre na brojnim projektima, a ovom mu prigodom posebno zahvaljujemo na prepoznatom nalazu i pomoći kod istraživanja.

<sup>2</sup> Analizu antropoloških ostataka izradila je Petra Rajić Šikanjić iz Instituta za antropologiju u Zagrebu. Rezultat je priložen u drugom dijelu članka.



Sl. 6 Mariškići: položaj groba u profilu ceste nakon čišćenja (foto: K. Mihovilić).

Fig. 6 Mariškići: the position of the grave in the road cutting profile after cleaning (photo by: K. Mihovilić).

out (Fig. 1; 4), making the find of a nearby urn burial of particular significance (Benussi 1927–28, 268; Buršić-Matijašić 2007, 429).

Heavy machinery was used in 2009, to the east of and outside the cemetery area, near the newly constructed funeral chapel, to broaden a section of the western road running from Lupoglav to Brest. A part of the limestone rock profile covered by a thin layer of humus was excavated from the plateau alongside the cemetery towards Brest (Fig. 5).

In the collapsed soil and among the crushed rock along the profile of the road Nenad Kuzmanović found several fragments of artefacts, which he submitted to the Archaeological Museum of Istria in Pula in September of 2009<sup>1</sup>. A joint visit to the site was made in April of 2010 when in several days of work (2, 24 and 27 April 2010) the collapse material was sifted and examined and the remainder of the find site was dug *in situ*, yielding the recovery of an interesting group of finds (Fig. 7; T. 1-2)

<sup>1</sup> Nenad Kuzmanović is a native of Rijeka and a long time outside associate of the Archaeological Museum of Istria, having worked on numerous projects. We extend our particular thanks for the find and the assistance in the excavation.

i ležala je na drugom, većem kamenu, ali oba su bila izmaknuta iz prvobitnog položaja, zahvaćeni radovima odnosno mehanizacijom. Istraživanjem preostalog prostora usjeka sakupljeni su ulomci spaljenih kosti, više malih tamnoplavih i crnih staklenih perli, mala plosnata keramička perla i brončano dugme.

Većina predmeta, na žalost, sakupljena je u urušenoj zemlji i "zalijepljena" na okomitoj stijeni profila ceste. Među njima je prije svega *gnathia* vrč, kojeg je prve ulomke pronašao Kuzmanović, a zatim i ulomci grubljih keramičkih posuda. Prikupljeni su također razni predmeti koje je pokojnik imao na sebi kao dio nošnje i koji su stoga završili na lomači, što je bilo uobičajeno u pogrebnom obredu željeznodobnih Histra (Mihovilić 2013, 108-111).

Nakon obrade nalaza prikupljenih u urušenom sloju i onih iz još sačuvanog profila *in situ*, možemo zaključiti da se radilo o jednoj grobnoj cjelini koja je sadržavala dvije posude površne izrade, koje su imale funkciju žara. Jednu od njih bilo je moguće rekonstruirati (T. 1: 2). Jednostavnog je vretenastog oblika s blago proširenim

and the modest burned skeletal remains of the deceased, indicating an urn burial<sup>2</sup>.

Judging by the preserved traces the grave was laid in a natural depression in the bedrock filled with dark soil, burnt material and small stones (Fig. 6). The bottom of the grave was at a depth of 60-80 cm below the present day walking surface (the rock profile slopes from east to west). The remaining width of the depression was 100 cm, and the interior of the profile was investigated with a horizontal excavation to 50 cm. Sherds of the lower section of an urn of coarse fabrication (T. 1:3) were found at the bottom of the cutting, at a depth of 40 cm. The urn was protected by a vertically placed stone and lay atop another larger stone, although both had been displaced from their original position by the construction work, i.e. the heavy machinery. Excavation of the remaining road cutting area saw the recovery of fragments of burned bones, a number of small dark blue and black glass beads, a small flat ceramic bead and a bronze button.

Most of the artefacts, unfortunately, were collected from



Sl. 7 Mariškići: izbor nalaza iz groba (foto: A. Klarić).  
Fig. 7 Mariškići: a selection of finds from the grave (photo by: A. Klarić).



Sl. 8 Mariškići: *gnathia* olpe - vrč (foto: K. Mihovilić).  
Fig. 8 Mariškići: a Gnathian olpe jug (photo by: K. Mihovilić).

<sup>2</sup> The analysis of anthropological remains was done by Petra Rajić Šikanjić of Zagreb's Institute for Anthropological Research. The analysis result is presented in the second section of this paper.



gornjim dijelom tijela i uvijenim rubom ušća. Među dosadašnjim nalazima žara iz istarskih nekropola nema sličnih paralela, međutim može se usporediti sa žarom iz groba 7, nekropole Kandija u Novom Mestu, koja je datirana u srednjolatenško razdoblje, odnosno 3.-2. st. pr. n. e. (Križ 2002, 46-47, 161 - br. 525).

Posebnu važnost ima vrč - *gnathia olpe*, koji je ujedno i najluksuzniji predmet u ovoj grupi nalaza (sl. 7; 8; T. 1: 1). Tijelo je ovalnog oblika s prstenastim dnom, suženim vratom, izvijenim ušćem i dvoprutom ručkom s poprečnim rebrom na gornjem dijelu. Ručka povezuje rub ušća s ramenom. Vrč je ukrašen po sredini tijela okomitim rebrima, ograničenim parom horizontalnih crta, i prekriven je crnim-tamnocrvenim premazom, osim uskog pojasa uz dno. Predstavlja keramiku koja se izrađivala u razdoblju između 360. i 270. g. pr. n. e. u grčkim kolonijama na području Apulije, a rebrasti ornament kakvim je ukrašen vrč iz Mariškići označava proizvod kasne grupe *gnathia* vaza (od oko 320. do 270. g. pr. n. e.) (Kirigin 1984, 83-84; Vikić, Damevski 1982, 99). Sam oblik vrča, kao i dvopruta ručka s pojednostavljenim Heraklovim čvorom, predstavljaju rijetkost na istočnoj obali Jadrana, gdje prevladavaju razni oblici *oinochoa*, *pelike* i *skyphosa* (Miše 2015). Isto se tako rijetko pojavljuje Heraklov čvor na ručkama posuda istočne jadranske obale. Ovom tipu posuda bliska je jedna *olpe* iz Picuga, zatim slična iz Donjeg Krasna, koje se mogu datirati već u 4. st. pr. n. e. (Lisičar 1973, 16-17, T. XIV: Fig. 49; Amoroso 1889, 250, T. III: 4; Mihovilić 2002, 508-509, T. 4: 7), dok iz Budve potječe *pelike* s parom ručki s Heraklovim čvorom i kaneliranim tijelom, datirana u drugu polovicu 4. st. pr. n. e. (Lisičar 1973, 16, T. XI: Fig. 34; Popović 1994, 276), a nekoliko ulomaka ručki s Heraklovim čvorom čuva se u Arheološkom muzeju Istre, iz ranijih iskopavanja u Nezakciju (neobjavljeno). U katalogu *gnathia* keramike iz grčke i helenističke zbirke Arheološkog muzeja u Splitu objavljena je samo jedna *olpe*, nepoznatog nalazišta, porijeklom vjerojatno iz Daunije ili Etrurije, a datirana je u 3. st. pr. n. e. (Miše 2015, 110, br. 88). Najbliže paralele (tipološki i zemljopisno) za vrč iz Mariškići izgledaju posude iz nekropole Mišinac (Kastav). Radmila Matejčić je objavila fotografiju grupe ulomaka *gnathia* posuda s okomitim kanelurama, među kojima se nalaze ulomci *skyphosa*, jedno široko dno i ulomci dvoprutih ručki s Heraklovim čvorom, koji bi mogli pripadati vrčevima. Predmete na toj fotografiji označila je kao nalaz br. 2. Uz ulomke keramike pronađena je i fibula srednjolatenške sheme tipa Kastav, kao i grupa malih kalotastih gumba (Matejčić 1974, 56, Fotografija 2, T. II: nalaz br. 2; VI: nalaz br. 2). Ista grupa metalnih

the collapsed soil and "stuck" to the vertical rock of the road profile. Prominent among these is a Gnathian jug, the first sherds of which were recovered by Kuzmanović, and other sherds of coarse ceramic ware. Also collected were various articles the deceased had on their person as a part of their costume and which, therefore, were also on the pyre, as was customary in the funeral rites of the Iron Age Histria (Mihovilić 2013, 108-111).

Based on the analysis of the finds recovered from the collapse layer and those collected *in situ* from the still preserved profile we can conclude that this was a single grave context that contained two vessels of crude manufacture serving as urns. We were able to reconstruct one (T. 1: 2). It is of simple spindle shape with a slightly broadened upper body and an incurved mouth rim. There are no similar analogies among the existing finds of urns from Istrian necropolises, but it is comparable to an urn from grave 7 at the Kandija necropolis at Novo Mesto, dated to the middle La Tène period, i.e. to the third to second century BCE (Križ 2002, 46-47, 161 - no. 525).

The most noteworthy find is of a Gnathian ware *olpe* jug, also the most luxurious artefact in this group of finds (Fig. 7; 8; T. 1: 1). The body is oval with a ring base, constricted neck, outcurved mouth and double stranded handle with a transverse rib on the upper section. The handle connects the mouth rim with the shoulder. The jug is decorated at the middle of the body with vertical ribbing, bordered by a pair of horizontal lines and coated with a black/dark red slip with the exception of a narrow belt along the base. This ware was manufactured in the period between BCE 360 and 270 in the Greek colonies in Apulia. The ribbed ornament decorating the jug from Mariškići is from the late group of Gnathian vases (from about BCE 320 to 270) (Kirigin 1984, 83-84; Vikić, Damevski 1982, 99). The form of the jug, and the double stranded handle with a simplified Hercules knot, is a rarity on the eastern Adriatic seaboard, where various forms of *oinochoai*, *pelikai* and *skyphoi* are dominant (Miše 2015). Also rare is the appearance of the Hercules knot on the handles of vessels on the eastern Adriatic coast. Similar to this type of vessel is an *olpe* from Picugi, a similar vessel from Donje Krasno, which can be dated to as early as the fourth century BCE (Lisičar 1973, 16-17, T. XIV: Fig. 49; Amoroso 1889, 250, T. III: 4; Mihovilić 2002, 508-509, T. 4: 7), while from Budva we have a *pelike* with a pair of handles with the Hercules knot and fluted body, dated to the second half of the fourth century BCE (Lisičar 1973, 16, T. XI: Fig. 34; Popović 1994, 276), and several handle sherds with Hercules knots are kept at the Archaeological Museum of Istria from previous excavations at Nezakcij (Nesactium) (unpublished). In the catalogue of Gnathian

nalaza i izbor keramike kod Mitje Guština označena je kao grobna cjelina “Kastav – grob 2” (Guštin 1987, 47-51, Fig. 7: 1-5). U nastavku prikaza nalaza s područja Mišince Matejčić je u svom članku ipak, kako se može prepoznati, iz citirane grupne fotografije 2 izdvojila ulomke *skyphosa* i vrča, koji su određeni kao nalaz br. 8 (kod Guština označeni kao grob 8) (Matejčić 1974, T. VII; VIII; Guštin 1987, 47-51, Fig. 8: 5, 6). Na crtežu s rekonstrukcijom vrča iz grupe nalaza br. 8 ručka je postavljena obrnuto, odnosno, Heraklov čvor bi trebao stajati na gornjoj strani, prema ušću posude. Konačno, sve je nalaze iz nekropole Kastva objavila također Martina Blečić, gdje je prikazala još jednom 8 rekonstruiranih posuda s područja nekropole Mišinc i opredijelila ih, navodeći mišljenja raznih autora, kao proizvode vjerojatno viških *gnathia* radionica s početka 3. st. pr. n. e. (Blečić 2002, 84, 102-104, 120, T. 1: 19.2.1; 13: 19.2.2-19.2.8). U toj se grupi nalaze tri vrča, koji se prema profilu tijela i po ručkama mogu usporediti s vrčem iz Mariškići, bez obzira što im nedostaje ornament okomitih kanelura (Blečić 2002, T. 13: 19.2.2., 19.2.3., 19.2.4). Pregledom klasifikacije kampanske keramike po J.-P. Morelu, vrčevi iz Kastva, pa tako i vrč iz Mariškići, bliski su seriji 5231, s tipovima a1 do d1, koji potječu s južnoetrusćanskog prostora i datirani su od oko 300. g. pr. n. e. do prve polovice 3. st. pr. n. e. (Morel 1981, I, 344-345; II, Pl. 159).

Osim keramike, u Mariškićima je pronađeno više staklenih perli. Veću grupu predstavljaju male perle prstenastog oblika, tipa F, prema prijedlogu klasifikacije G. Gambacurta, ukrašene s po tri urezana oka, ali bez tragova ispune, koja je mogla biti bijela ili žuta (Gambacurta 1987, 193, Fig. 18).

Tu grupu čini 11 cijelih i 2 polovice perlica od crnog stakla (sl. 9; T. 2: 5) te 5 cijelih i 2 ulomka perlica istog oblika od plavog stakla (sl. 10; T. 2: 6). Prstenaste se

ware in the Greek and Hellenistic collection of the Archaeological Museum of Split there is only a single published *olpe*, from an unknown site, originating likely from Daunia or Etruria, and dated to the third century BCE (Miše 2015, 110, no. 88). The closest parallels (in terms of typology and geography) for the Mariškići jug are vessels from the Mišinc necropolis (Kastav). Radmila Matejčić published a photograph of a group of Gnathian ware sherds with vertical fluting, among which are sherds from a *skyphos*, one wide base and sherds of double stranded handles with the Hercules knot, which may be from jugs. She designated the objects in the photograph as find no. 2. Also found along with the potsherds was a fibula of the middle La Tène period Kastav type scheme, and a group of small calotte-shaped buttons (Matejčić 1974, 56, photograph 2, T. II: find no. 2; VI: find no. 2). The same group of metal finds and selection of pottery is designated by Mitja Guštin in his work as grave context “Kastav – Grave 2” (Guštin 1987, 47-51, Fig. 7: 1-5). Further in the article discussing finds from the Mišinc area Matejčić however, as can be seen, isolates the *skyphos* and jug sherds in the cited group photo no. 2, designated as find no. 8 (designated by Guštin as grave 8) (Matejčić 1974, T. VII; VIII; Guštin 1987, 47-51, Fig. 8: 5, 6). On the drawing with the reconstruction of the jug from the no. 8 group of finds the handle is placed backwards, i.e. the Hercules knot should be on the upper side, towards the mouth of the vessel. Finally, all of the finds from the Kastav necropolis were also published by Martina Blečić, where she presented once again eight reconstructed vessels from the Mišinc necropolis area and assigned them, citing the opinion of various authors, as likely products of Gnathian workshops on the island of Vis from the early third century BCE (Blečić 2002, 84, 102-104, 120, T. 1: 19.2.1; 13: 19.2.2-19.2.8). This group is included three jugs, comparable in terms of the body profile and handles



Sl. 9. Mariškići: prstenaste perle s urezana po tri oka, crno staklo (foto: K. Mihovilić).

Fig. 9 Mariškići: annular beads with three incised eyes, black glass (photo by: K. Mihovilić).



Sl. 10. Mariškići: prstenaste perle s urezana po tri oka, plavo staklo (foto: K. Mihovilić).

Fig. 10 Mariškići: annular beads with three incised eyes, blue glass (photo by: K. Mihovilić).



Sl. 11 Mariškići: loptasta perla, crno staklo, s tri žute spirale (foto: K. Mihovilić).

Fig. 11 Mariškići: spherical bead, black glass, with three yellow spirals (photo by: K. Mihovilić).



Sl. 12 Mariškići: perle od prozirnog bezbojnog stakla deformirane u vatri (foto: K. Mihovilić).

Fig. 12 Mariškići: beads of transparent colourless glass deformed by fire (photo by: K. Mihovilić).

perlice pojavljuju dosta rano, već u žarnim grobovima datiranim u 9. i 8. st. pr. n. e. (primjerice Novo Mesto, Mestne njive – grob 209, ili Kapiteljska njiva – grob 54), kao i u grobovima mlađeg željeznog doba Novog Mesta, iako najčešće bez urezanog ukrasa (Križ 1995, 20, 38 (Kat.br. 37); Križ 2003, 63-78).

Manje je oštećena crna loptasta perla ukrašena s tri žute spiralne niti (sl. 11a-b; T. 2: 8); slična je perlama koje se pojavljuju također u mlađe željeznodobnim nekropolama Novog Mesta. U grobu 334 iz Kapiteljske njive nađene su dvije loptaste perle od tamnoplavog stakla s tri bijele spirale, datirane u 3 i 2. st. pr. n. e. (Križ 2002, 43-45, 61, 111 (kat.br. 230), a slične perle iz nepoznatog groba iz Podzemlja opredijeljene su kao keltske, koje su Kolapijani koristili u razdoblju 2. ili 1. st. pr. n. e. (Božić 1999, 161-164).

Osim opisanih, pronađene su još četiri perle od prozirnog stakla, deformirane u vatri, (sl. 12; T. 2: 9, 10, 12), zatim polovica bačvaste perle od crnog stakla s poprečnim kanelurama, ali bez tragova ispune (sl. 13; T. 2: 7), koja podsjeća na kasnobrončanodobne

with the Mariškići jug, regardless of the fact that they lack the ornament of vertical fluting (Blečić 2002, T. 13: 19.2.2, 19.2.3, 19.2.4). Examining J. P. Morel's typology of Campanian wares we see that the Kastav jugs and the Mariškići jug are similar to the 5231 series, with types A1 to D1, which originate from southern Etruria and are dated to from around BCE 300 to the first half of the third century BCE (Morel 1981, I, 344-345; II, Pl. 159).

Found at Mariškići along with the pottery were a number of glass beads. The larger group is comprised of small beads of annular form, of the F type, as proposed in G. Gambacurta's classification, decorated with three incised eyes, but without traces of fill, which may have been white or yellow (Gambacurta 1987, 193, Fig. 18).

This group includes 11 whole and two halves of beads of black glass (Fig. 9; T. 2: 5) and five whole and two fragments of beads of the same shape of blue glass (Fig. 10; T. 2: 6). Annular beads appear quite early on, in urn graves dated to the ninth and eighth centuries BCE (e.g. Novo Mesto, Mestne njive – grave 209, or Kapiteljska njiva – grave 54), and in graves of Late Iron Age Novo



Sl. 13 Mariškići: bačvasta perla s poprečnim kanelurama, crno staklo (foto: K. Mihovilić).

Fig. 13 Mariškići: barrel-shaped beads with transversal fluting, black glass (photo by: K. Mihovilić).



Sl. 14 Mariškići: dio perle od prozirnog bezbojnog stakla s kristalnom površinom (foto: K. Mihovilić).

Fig. 14 Mariškići: part of a bead of transparent colourless glass with crystalline surface (photo by: K. Mihovilić).



sojencičarske bačvaste perle (Mihovilić 2013, 140-142, sl. 81), i polovica perle od prozirnog stakla s “kristalastom” površinom (sl. 14; T. 2: 11), za koje nismo uspjeli pronaći odgovarajuće usporedbe.

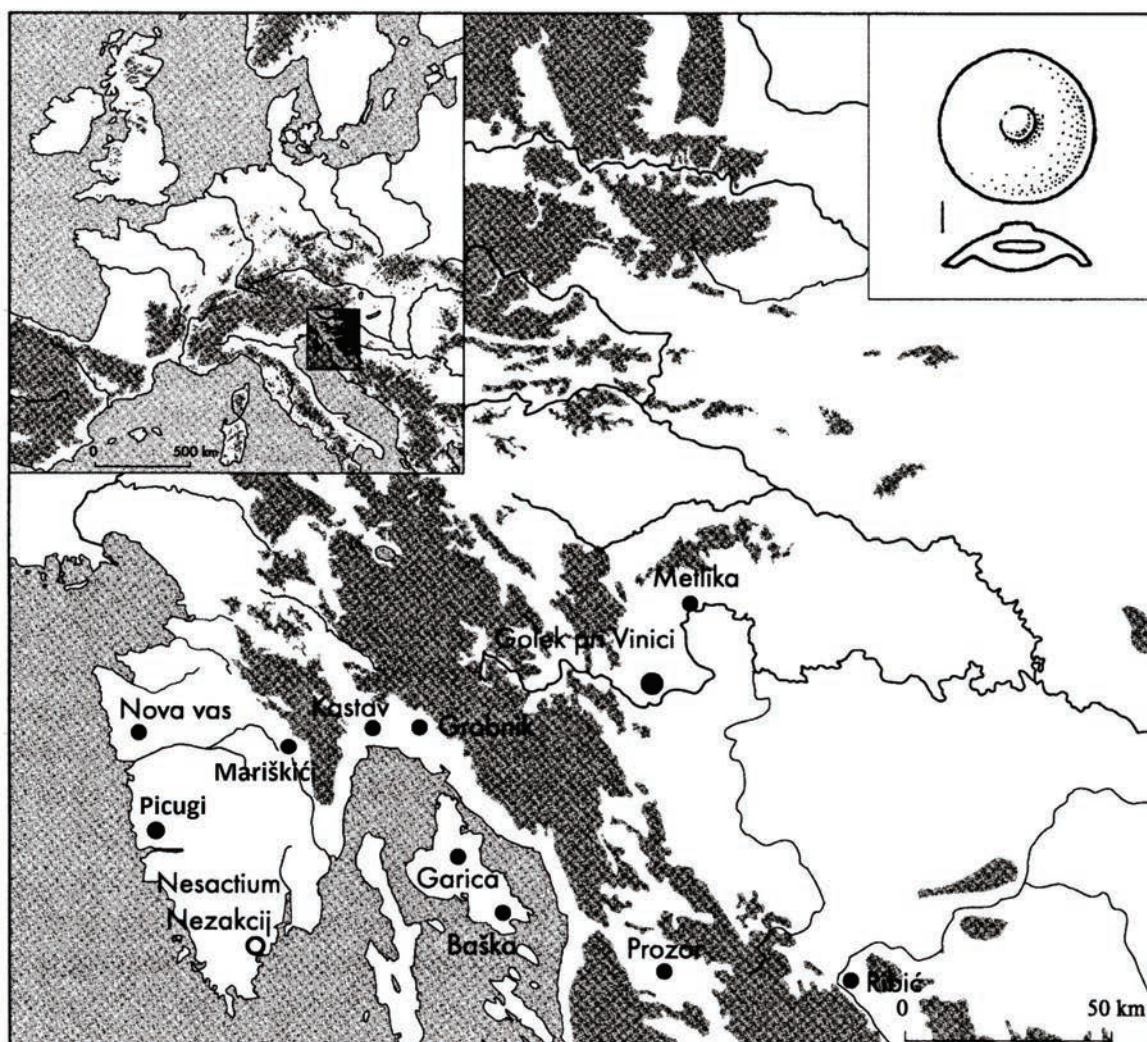
Perla od svjetlosmeđe keramike s primjesama kalcita (T. 2: 4) plosnatog je ovalnog profila, a zbog malih dimenzija možda je korištena kao element ogrlice, no mogla je predstavljati i pršljen kakav se obično koristio kao uteg na preslicama i kao takav često je prilagan u ženskim ukopima (Mihovilić 2013, 300). S obzirom da je jedan od pokojnika bio dječje dobi, možda se radi o djevojčici kojoj je keramički pršljen priložen u minijaturnoj veličini.

Sakupljeni brončani dijelovi nakita, zbog djelovanja visoke temperature, ali i namjernog lomljenja, znatno su oštećeni i nepotpuni. Manja spiralna pločica od brončane žice okruglog presjeka (T. 2: 13) može biti dio naočalastog privjeska, kakvi se na području Istre

Mesto, although most often without incised decoration (Križ 1995, 20, 38 (Cat. no. 37; Križ 2003, 63-78).

Less damaged is a spherical black bead decorated with three yellow spiral strands (Fig. 11a-b; T. 2: 8); it is similar to beads that also appear in Late Iron Age necropolises in Novo Mesto. Two spherical beads of dark blue glass with three white spirals were found in grave 334 at Kapiteljska njiva, dated to the third and second century BCE (Križ 2002, 43-45, 61, 111 (Cat. no. 230), and similar beads from an unknown grave at Podzemlj were assigned as Celtic, used by the Colapiani in the period of the second or first century BCE (Božič 1999, 161-164).

Four other beads were found along with the above-described, made of transparent glass and deformed by fire (Fig. 12; T. 2: 9, 10, 12), as well as half of a barrel-shaped bead of black glass with transversal fluting, but without traces of fill (Fig. 13; T. 2: 7), reminiscent of Late Bronze



Sl. 15 Rasprostranjenost gumba tipa Vinica (prema Božič 2009., dopunjeno).

Fig. 15 The distribution of Vinica type buttons (according to Božič 2009, revised).

pojavljuju kroz cijelo brončano doba (Buršić-Matijašić 1988-89.; Mihovilić, Hänsel, Teržan, Matošević, Kovačić 2009, 55), a u nekropolama Kastva (Blečić 2002, 93, T. 8: 3.1, 3.2) ili Grobnika još i u mlađe željezno doba, gdje su datirani do u 3. st. pr. n. e. (Blečić 2004, 70, 84-85, T. 5: 2.1.1., 2.1.2).

Niski trakasti luk fibule, dijelovi igle i dio opruge (T. 2: 14-16) mogli bi pripadati fibuli srednjolatske sheme, tipa i varijante Kastav, prema Guštinu (Guštin 1987, 49-53, sl. 2: 4; 3: 2, 7: 6; 11), posebno ako ih usporedimo s fibulom s nepoznatog nalazišta koja se čuva u župnoj zbirici u Vrbniku na otoku Krku (Blečić Kavur 2009, 198, Fig. 1).

Značajan je nalaz kalotastog gumba s bradavicom na sredini konveksne strane i ušicom na konkavnoj, donjoj strani (T. 2: 19). Slični gumbi su na području Istre poznati još iz Picuga, Nezakcija i Kaštelira kod Nove Vasi, ali bez određenog konteksta (Mihovilić 2001, T. 76: 47; Mihovilić 2013, 282-284, sl. 215; Sakara Sučević 2004, 34-35, 137, 165-br. 202). Nalaz iz Mariškići predstavlja gumb tipa Vinica, prema D. Božiču. Iz njegove analize grobnih cjelina u kojima se takvi gumbi pojavljuju proizlazi da se radi o dijelu ukrasa ženskog pojasa kakav je poznat na prostoru Like, Bele Krajine i Kvarnera (sl. 15).

Pojavu ovog tipa gumba Božić datira u kasni Laten D1 (kraj 2.-1. st. pr. n. e.), dok je kod Drechsler Bižić datiran nešto ranije, u fazu 6 japodske grupe (Lt C, 3.-2. st. pr. n. e.) (Božić 2009, 71-76, 83-84, Fig. 13). Posebno su značajni u grobovima Kastva, u kojima se kao i fibule mogu datirati u 3. i 2. st. pr. n. e. (Guštin 1987, 50, Fig. 7: 7; 8: 3). Ovu raniju dataciju za nalaz iz Mariškići možda možemo poduprijeti još ulomcima brončane trake (T. 2: 18), što su vjerojatno ostaci spiralnog navoja koji je često obavijao luk certoških fibula, kakve su dokumentirane u kvarnerskim nekropolama i u Notranjskoj, gdje su datirane u 4. i 3. st., ali mogu trajati do u 2. st. pr. n. e. (Matejčić 1974, T. II: br. 8; Cetinić 1996, sl. 5; 10; Guštin 1987, sl. 5: 1; 8: 1; Blečić 2002, sl. 7; T. 2: 1.3.1; Blečić 2004, 84, sl. 12; T. 1: 3; 2: 1.2.1; 5: 2.2.1., 2.2.2).

Iz prikaza nalaza iz Mariškići možemo zaključiti da se radi o trenutno jedinstvenoj skupini predmeta, koji dokazuju kontakte krajnjeg sjevernog ruba istarskog poluotoka posebno s područjem Kvarnera, kao i s Notranjskom i Dolenjskom u dubljem zaleđu, ali i s prekojadranskim prostorom srednje Italije u razdoblju 3. i 2. st. pr. n. e. To označava prijelazni stupanj unutar posljednje, VI. faze razvoja kulture Histra (Mihovilić 2013, 114, 282-284, sl. 214), u vrijeme kada su dokumentirani već i ratni sukobi s Rimljanima (Bandelli 1981; Čače 1989; Križman 1979, 88-89, 134-199).

Age pile dwelling barrel-shaped beads (Mihovilić 2013, 140-142, Fig. 81), and half of a bead of transparent glass with a "crystalline" surface (Fig. 14; T. 2: 11), for which we have not succeeded in finding good analogous specimens. A bead of light brown ceramic with a temper of calcite (T. 2: 4) of flat and oval profile and small dimensions may have been used as a necklace element, but may also be a spindle whorl of the kind usually used as a weight on a distaff and was, as such, often laid in a women's grave (Mihovilić 2013, 300). Given that one of the deceased was a child, this bead may be a miniature spindle whorl placed as a grave good at a girl's burial.

The recovered bronze parts of jewellery are significantly damaged and incomplete as the result of the high temperatures achieved and deliberate breakage. A small spiral tablet of round bronze wire (T. 2: 13) may be part of a double spiral "spectacle" pendant, the likes of which we see in Istria throughout the Bronze Age (Buršić-Matijašić 1988-89; Mihovilić, Hänsel, Teržan, Matošević, Kovačić 2009, 55), and in the necropolises of Kastav (Blečić 2002, 93, T. 8: 3.1, 3.2) or Grobnik into the Late Iron Age, where they are dated as late as the third century BCE (Blečić 2004, 70, 84-85, T. 5: 2.1.1, 2.1.2).

A low strap fibula bow, parts of the pin and a section of the spring (T. 2: 14-16) may be from a middle La Tène scheme fibula, of the Kastav type and variant as proposed by Guštin (Guštin 1987, 49-53, Fig. 2: 4; 3: 2, 7: 6; 11), especially if compared with a fibula from an unknown site kept at the parish collection in Vrbnik on the island of Krk (Blečić Kavur 2009, 198, Fig. 1).

Another significant find is that of a calotte-shaped button with a nub at the centre of the convex side and an eye on the lower concave side (T. 2: 19). We know of similar buttons in Istria at Picugi, Nezakcij and Kaštelir near Nova Vas, but without an identified context (Mihovilić 2001, T. 76: 47; Mihovilić 2013, 282-284, Fig. 215; Sakara Sučević 2004, 34-35, 137, 165 - no. 202). The find at Mariškići is of a button of the Vinica type as proposed by D. Božič. His analysis of the grave contexts in which these buttons appear point to its use in the decoration of a woman's belt the likes of which we see in the Lika, Bela Krajina and Kvarner Bay regions (Fig. 15).

Božić dates the appearance of this type of button to the late La Tène D1 period (late second to first century BCE), while Drechsler-Bižić dates it to a somewhat earlier period, to Phase 6 of the Iapydes group (Lt C, third to second century BCE) (Božić 2009, 71-76, 83-84, Fig. 13). They are particularly significant in the graves at Kastav, where, like the fibulae, they can be dated to the third and second century BCE (Guštin 1987, 50, Fig. 7: 7; 8: 3). This earlier dating of the find at Mariškići could perhaps be supported by fragments of a bronze strip (T. 2: 18), likely



Posebna važnost ovog nalaza je u tome što označava položaj još jedne nekropole željeznodobnih Histra i trenutno najmlađi grobni nalaz. Uz to, kako je već rečeno na početku, položaj nekropole podupire pretpostavku o postojanju gradinskog naselja na mjestu kaštela Stari Lupoglav.

the remains of the spiral winding that was often wound around the bow of Certosa type fibulae the likes of which have been documented at Kvarner area necropolises and in Inner Carniola, where they are dated to the fourth and third, but may persist into the second century BCE (Matejčić 1974, T. II: br. 8; Cetinić 1996, Fig. 5; 10; Guštin 1987, Fig. 5: 1; 8: 1; Blečić 2002, Fig. 7; T. 2: 1.3.1; Blečić 2004, 84, Fig. 12; T. 1: 3; 2: 1.2.1; 5: 2.2.1, 2.2.2).

It is evident from all of the above stated that the Mariškići finds are a currently unique set of artefacts, substantiating the existence of contacts between the far northern perimeter of the Istrian peninsula; in particular with the Kvarner Bay area, with Inner and Lower Carniola in the deeper hinterland, and with the trans-Adriatic area of central Italy in the period of the third and second century BCE. This marks a transitional phase within the last, VI phase of the development of the Histri culture (Mihovilić 2013, 114, 282-284, Fig. 214) – a period in which we know that contact and clashes with the Romans had already occurred (Bandelli 1981; Čače 1989; Križman 1979, 88-89, 134-199).

The particular significance of this find is that it marks the position of yet another necropolis of the Iron Age Histri and that it is the currently most recent grave find. The position of the necropolis also, as has been noted, supports the hypothesis of the presence of a hill fort settlement at the site of the Stari Lupoglav castle.

## KATALOG NALAZA

1. Vrč - *gnathia olpe*, svijetla, žućkasta pročišćena keramika. Ovalno tijelo, prstenasto dno, visoki suženi vrat, izvijeno profilirano ušće, dvopruta ručka s poprečnim rebrom / Heraklov čvor u gornjem dijelu, povezuje rub ušća s ramenom. Prekrivena crnim-tamnocrvenim premazom, osim uske zone uz dno. Trbuh je ukrašen okomitim kanelurama, ograničenim s po dvije horizontalne kanelure u donjem i gornjem dijelu i par nekoliko horizontalnih urezanih crta na vratu.

Ulomci pronađeni u profilu i izbačenoj zemlji.

Dimenzije: v. 21,5 cm, pr. 25 cm, pr. dna 8,5 cm, pr. ušća 10 cm.

Inv.br.: P-42357

2. Ovalna posuda s ravnim dnom i blago uvijenim ušćem, izrađena slobodnom rukom. Slabo pečena porozna keramika, s grubim primjesama kalcita, izvana oker-siva, iznutra smeđe-crna.

Ulomci posude pronađeni u profilu.

Dimenzije: v. 19,4 cm; pr. 14 cm, pr. dna 9 cm.

Inv.br.: P-42361

3. Konični donji dio tijela posude s ravnim dnom. Gruba izrada slobodnom rukom, svjetlosivo-okor pečena keramika s primjesom kalcita.

Ulomci posude pronađeni unutar ostatka grobnog prostora.

Dimenzije: rekonstr. v. 10 cm; pr. dna 8 cm.

Inv.br.: P-42362

4. Perla-pršljen spljoštenog ovalnog profila. Sivo-smeđa keramika s primjesom kalcita.

Nalaz unutar ostatka grobnog prostora.

Dimenzije: pr. 2,1 cm; vis. 0,9 cm.

Inv.br.: P-42372

5. 11 cijelih i 2 polovice crnih staklenih perli prstenastog oblika, s utisnuta po 3 kružića.

Iz prostora groba i urušenog materijala.

Dimenzije: pr. 0,6-0,8 cm; deb. 0,25-0,4 cm.

Inv.br.: P-42364

6. 5 cijelih i 2 ulomka plavih staklenih perli prstenastog oblika s utisnuta po 3 kružića.

Iz prostora groba i urušenog materijala.

Dimenzije: pr. 0,6-0,7 cm; deb. 0,2-0,4 cm.

Inv.br.: P-42365

## CATALOGUE OF FINDS

1. Jug - *Gnathian olpe*, light yellow refined clay. Oval body, ring base, tall constricted neck, outcurving mouth profile, double stranded handle with transversal rib / Hercules knot at the upper section, connects the mouth rim with the shoulder. Coated with black-dark red slip with the exception of a narrow zone along the base. Belly decorated with vertical fluting, bordered by two horizontal grooves at the upper and lower section and several horizontal incised lines on the neck.

Sherds found in the road cutting profile and displaced soil.

Dimensions: h. 21.5 cm, dia. 25 cm, dia. of base 8.5 cm, dia. of mouth 10 cm.

Inv. No.: P-42357

2. Oval vessel with flat base and slightly incurved mouth, hand made. Poorly fired porous pottery, with coarse calcite temper, surface ochre-grey, core brown-black. Potsherds found in the road cutting profile.

Dimensions: h. 19.4 cm; dia. 14 cm, dia. of base 9 cm.

Inv. No.: P-42361

3. Conical section of the lower part the body of a flat based vessel. Coarse hand made, light grey to ochre fired pottery with calcite temper.

Potsherds found within the remains of the grave.

Dimensions: reconstructed h. 10 cm; dia. of base 8 cm.

Inv. No.: P-42362

4. Bead/spindle whorl of flat oval profile. Grey-brown pottery with calcite temper.

Found within the remains of the grave.

Dimensions: dia. 2.1 cm; h. 0.9 cm.

Inv. No.: P-42372

5. 11 intact and 2 halves of annular black glass beads, with 3 small circles impressed into each.

From the grave and collapsed material.

Dimensions: dia. 0.6-0.8 cm; thickness 0.25-0.4 cm.

Inv. No.: P-42364

6. 5 intact and 2 fragments of annular blue glass beads with 3 small circles impressed into each.

From the grave and collapsed material.

Dimensions: dia. 0.6-0.7 cm; thickness 0.2-0.4 cm.

Inv. No.: P-42365



7. Polovica crne staklene perle bačvastog oblika, ukrašena s 3 poprečno urezane kanelure. Iz urušenog materijala. Dimenzije: duž. 0,7 cm; šir. 0,6 cm; deb. 0,15 cm. Inv.br.: P-42366
7. Half of a barrel-shaped black glass bead, decorated with 3 transversal incised grooves. From the grave. Dimensions: l. 0.7 cm; w. 0.6 cm; thickness 0.15 cm. Inv. No.: P-42366
8. Loptasta perla, crno staklo, ukrašena s tri žute spirale. Iz urušenog materijala. Dimenzije: pr. 1,9 cm; vis. 1,5 cm. Inv.br.: P-42367
8. Spherical bead, black glass, decorated with three yellow spirals. From the collapsed material. Dimensions: dia. 1.9 cm; h. 1.5 cm. Inv. No.: P-42367
9. Oštećena staklena perla, nepravilnog ovalnog oblika; bijelo prozirno staklo, neravne površine. Iz urušenog materijala. Dimenzije: pr. 1,6 cm; vis. 1,2 cm. Inv.br.: P-42368
9. Damaged glass bead, irregular oval shape; white transparent glass, irregular surface. From the collapsed material. Dimensions: dia. 1.6, h. 1.2 cm. Inv. No.: P-42368
10. Dio staklene perle, deformiranog bačvastog oblika; bijelo prozirno staklo, oštećeno u vatri. Iz urušenog materijala. Dimenzije: pr. 1,3 cm, vis. 1,3 cm, deb. 0,7 cm. Inv.br.: P-42369
10. Part of a glass bead, deformed barrel-shape; white transparent glass, damaged by fire. From the collapsed material. Dimensions: dia. 1.3 cm, h. 1.3 cm, thickness 0.7 cm. Inv. No.: P-42369
11. Polovica staklene perle loptastog oblika, kristalaste-ježolike površine; bijelo prozirno staklo. Iz urušenog materijala. Dimenzije: duž. 1,2 cm; šir. 1 cm; deb. 0,35 cm. Inv.br.: P-42370
11. Half of a spherical glass bead, crystalline-spiny surface; white transparent glass. From the collapsed material. Dimensions: l. 1.2 cm; w. 1 cm; thickness 0.35 cm. Inv. No.: P-42370
12. Dva ulomka deformirane staklene perle. Bijelo prozirno staklo, sedefasta i neravna površina. Iz urušenog materijala. Dimenzije: duž. 1,1 - 1,8 cm, šir. 0,8-1,1 cm, deb. 0,4-0,7 cm. Inv.br.: P-42371
12. Two fragments of a deformed glass bead. White transparent glass, mother of pearl-like and irregular surface. From the collapsed material. Dimensions: l. 1.1 - 1.8 cm, w. 0.8-1.1 cm, thickness 0.4-0.7 cm. Inv. No.: P-42371
13. Spiralna pločica - 3 navoja brončane žice okruglog presjeka, dio privjeska. Iz urušenog materijala. Dimenzije: pr. 1,4 cm; deb. 0,3 cm. Inv.br.: P-42376
13. Spiral tablet - 3 windings of round bronze wire, part of a pendant. From the collapsed material. Dimensions: dia. 1.4 cm; thickness 0.3 cm. Inv. No.: P-42376
14. Niski luk brončane fibule, tankog D presjeka. Iz urušenog materijala. Dimenzije: duž. 4,9 cm; šir. 0,45-0,75 cm; deb. 0,3 cm. Inv.br.: P-42374
14. Low bow of a bronze fibula, thin D cross section. From the collapsed material. Dimensions: l. 4.9 cm; w. 0.45-0.75 cm; thickness 0.3 cm. Inv. No.: P-42374

- |  |   |
|--|---|
| <p>15. Brončana opruga fibule, žica polukružnog presjeka cjevasto omotana – 4 navoja.<br/>Iz urušenog materijala.<br/>Dimenzije: pr. 0,9-1,3 cm; vis. 1,1 cm; deb. 0,3 x 0,2 cm.<br/>Inv.br.: P-42377</p>              | <p>15. Bronze spring of a fibula, semi-circular wire wound into a cylinder – 4 windings.<br/>From the collapsed material.<br/>Dimensions: dia. 0.9-1.3 cm; vis. 1.1 cm; thickness 0.3 x 0.2 cm.<br/>Inv. No.: P-42377</p>           |
| <p>16. 2 ulomka uske brončane trake nepravilnog presjeka. Iz urušenog materijala.<br/>Dimenzije: duž. 1,5 + 2,5 cm; šir. 0,25 cm, deb. 0,2 cm.<br/>Inv.br.: P-42378</p>  | <p>16. 2 fragments of narrow bronze strip of irregular cross-section.<br/>From the collapsed material.<br/>Dimensions: l. 1.5 + 2.5 cm; w. 0.25 cm, thickness 0.2 cm.<br/>Inv. No.: P-42378</p>                                     |
| <p>17. Ulomak brončanog trakastog prstena. Iz urušenog materijala.<br/>Dimenzije: duž. 1,2 cm; š. 0,35 cm; deb. 0,15 cm.<br/>Inv.br.: P-42379</p>  | <p>17. Fragment of a bronze strip finger ring.<br/>From the collapsed material.<br/>Dimensions: l. 1.2 cm; w. 0.35 cm; thickness 0.15 cm.<br/>Inv. No.: P-42379</p>   |
| <p>18. Ulomci tanke brončane trake (12 kom.). Dijelovi spiralnog privjeska (?). Iz urušenog materijala.<br/>Dimenzije: duž. 0,6-1,4 cm; š. 0,5-0,6 cm; deb. 0,1 cm.<br/>Inv.br.: P-42380</p>                           | <p>18. Fragments of thin bronze strip (12 pcs.). Parts of a spiral pendant (?).<br/>From the collapsed material.<br/>Dimensions: l. 0.6-1.4 cm; w. 0.5-0.6 cm; thickness 0.1 cm.<br/>Inv. No.: P-42380</p>                          |
| <p>19. Kalotasto brončano dugme s malom bradavicom na sredini konveksne strane i izduženom ušicom na konkavnoj strani. Iz prostora groba.<br/>Dimenzije: pr. 1,45 cm; v. 0,6 cm; deb. 0,1 cm.<br/>Inv.br.: P-42375</p> | <p>19. Calotte-shaped bronze button with small nub at the centre of the convex side and elongated eye on the concave side.<br/>From the grave.<br/>Dimensions: dia. 1.45 cm; h. 0.6 cm; thickness 0.1 cm.<br/>Inv. No.: P-42375</p> |



## Analiza spaljenih ljudskih skeletnih ostataka s lokaliteta Mariškići

Petra Rajić Šikanjić

Manja količina (53,3 g) spaljenog ljudskog kosturnog materijala iz groba antropološki je analizirana. Prilikom pregledavanja ostataka ustanovljeno je da sakupljeni materijal pripada dvjema osobama. Na temelju razlika u veličini i dobi pojedinih dijelova kostura, evidentno je da su u uzorku prisutni pomiješani ostaci jedne osobe odrasle dobi i jedne dječje dobi. Najveći dio prisutnih kosturnih elemenata bili su sitni dijelovi kostiju. Među ulomcima koje je moguće raspoznati, prisutni su dijelovi kosti glave, dugih kostiju, nekoliko ulomaka tijela rebara i kralježaka, jedan iver i nekoliko zubi. Kostu su većinom sivobijele ili bijele boje, što govori u prilog da je temperatura vatre na lomači bila iznad 600° (Mays 1998, Wahl 2015). Svega nekoliko ulomaka, kao što su dijelovi kralješka i iver, bili su smeđe-sive boje, što potvrđuje da temperatura vatre nije bila u potpunosti ista na svim dijelovima lomače.

Zbog malih dimenzija prisutnih ulomaka, između 10 i 20 mm, većinu nije bilo moguće pripisati pojedinoj osobi. Od odrasle osobe prisutno je nekoliko ulomaka dugih kostiju i kostiju glave te ulomci korijena zubi. Nažalost, na temelju prisutnih ulomaka nije bilo moguće odrediti spol ni procijeniti dob osobe.

Dječjoj osobi pripada veći broj ulomaka dugih kostiju i kosti glave te krune dva zuba: gornjeg središnjeg sjekutića i donjeg drugog kutnjaka. Na temelju stupnja razvoja krune donjeg drugog kutnjaka, dob osobe je procijenjena na 5 do 8 godina (Alqahtani et al. 2010). Na površini gornjeg središnjeg sjekutića vidljiva je okrugla hipoplazija zubne cakline. Hipoplazija zubne cakline je defekt na caklini zuba nastao tijekom njezina stvaranja. Tri su oblika defekta, udubljenje, brazda ili potpuni nedostatak cakline. Hipoplazija je najčešće rezultat metaboličkih bolesti uzorkovanih lošom prehranom, odnosno nedostatkom vitamina ili prisutnošću bolesti kao što razne infekcije i gastrointestinalne bolesti (Larsen 2015).

Pomiješani ostaci dviju osoba u istom grobu sugeriraju da su one bile zajedno spaljene na istoj lomači ili su tijekom pogrebne ceremonije njihovi ostaci namjerno pomiješani. Dvostruki paljevinski ukopi nisu rijetkost u arheološkim populacijama, a najčešća kombinacija je odrasla osoba i dijete (McKinley 2000). Nažalost, na temelju trenutnih nalaza nema dokaza koji bi mogli potvrditi vezu između prisutnih pokojnika, no ipak

## An Analysis of the Burnt Human Skeletal Remains from the Mariškići Site

Petra Rajić Šikanjić

Anthropological analysis was conducted of a small quantity (53.3 g) of burned human skeletal material from a grave. The examination established that the collected material was from two individuals. Based on the differences in size and age of individual parts of the skeleton, it is evident that the sample contains the mixed remains of one adult and one child. Most of the skeletal elements present were very small fragments of bone. Among the fragments that could be identified were parts of the skull, long bones, several fragments of rib and vertebrae, one patella and several teeth. The bones are for the most part grey-white or white, which indicates a pyre temperature above 600° (Mays 1998, Wahl 2015). Only a few fragments, such as sections of vertebra and patella, were brown-grey, indicating that the temperature of the fire was not equally distributed to all parts of the pyre.

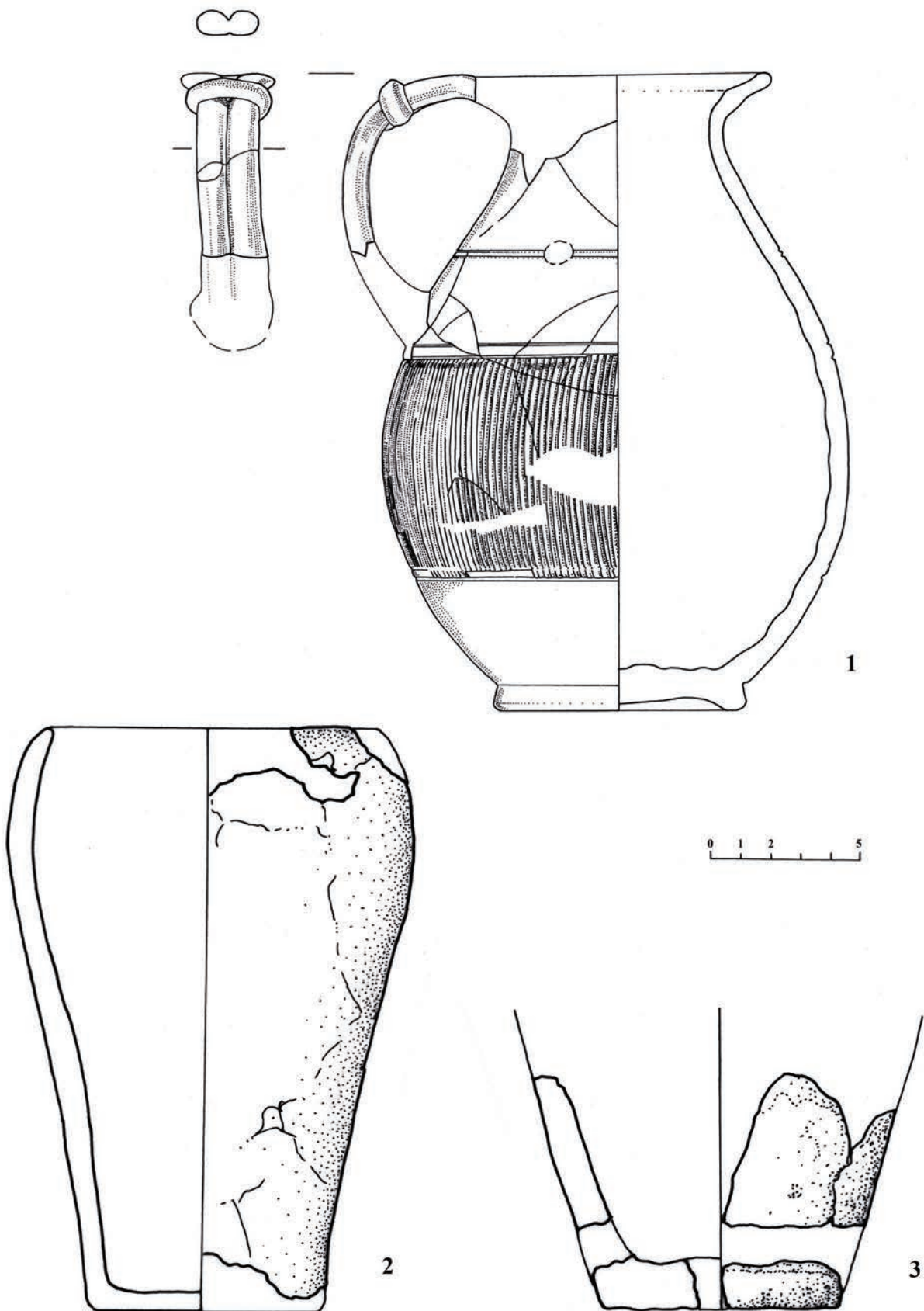
Due to the small dimensions of the fragments, between 10 and 20 mm, most could not be assigned to a particular individual. Present from the adult were several fragments of long bones and skull bones and fragments of teeth roots. Unfortunately, based on the fragments present, no determination is possible of the gender or age of the individual.

Most of the fragment of long bones and skull bones and the crowns of two teeth (the maxillary central incisor and the mandibular second molar) are from the child. Based on the level of development of the crown of the mandibular second molar, we estimate the age of the individual to be from 5 to 8 years (Alqahtani et al. 2010). A round hypoplasia of the tooth enamel is visible on the surface of the maxillary central incisor. Enamel hypoplasia is a defect of the tooth enamel occurring during matrix formation. There are three forms of the defect: pitting, furrows or a complete lack of enamel. Hypoplasia is usually the result of metabolic disease caused by poor diet, i.e. a lack of vitamins or the presence of diseases such as various infections and gastrointestinal diseases (Larsen 2015).

The mixed remains of two individual in the same grave suggests that they were cremated together on the same pyre or that their remains were deliberately mixed in the course of the funeral ritual. Double cremation burials are not rare in archaeological populations, and the most frequent combination is an adult and a child (McKinley 2000). Unfortunately, on the basis of the current finds

možemo pretpostaviti da ostaci u istom grobu sugeriraju vezu, možda i rodbinsku, ovih dviju osoba tijekom života.

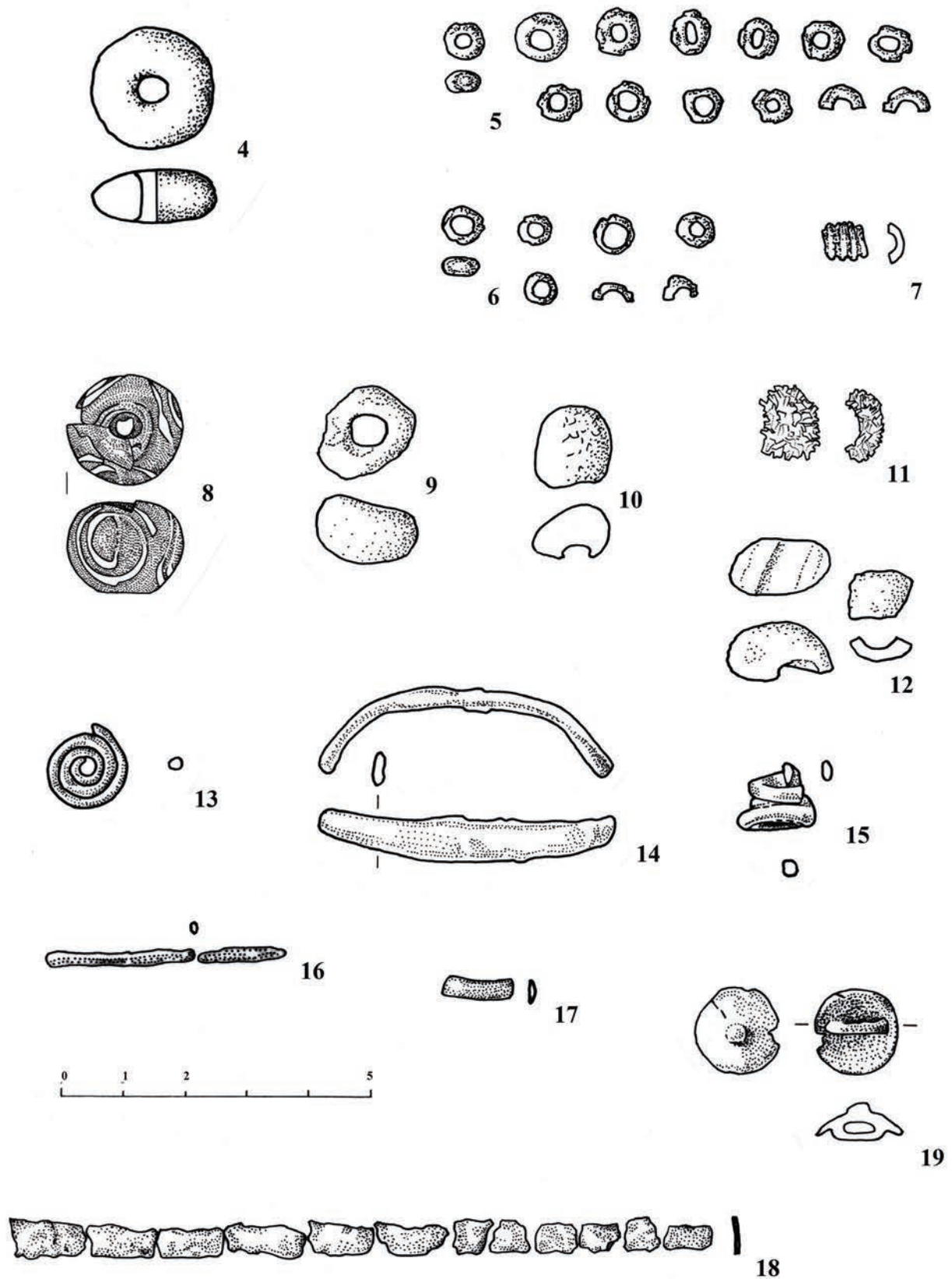
there is no evidence that could corroborate an association between the two deceased individuals present, but we can hypothesise that remains in the same grave do suggest an association while alive, perhaps kinship, of these two individuals.



Tab. 1 Mariškići: sve keramika (crteži: 1 - G. Čvrliak; 2, 3 - K. Mihovilić).

Tab. 1 Mariškići: pottery (drawings: 1 - G. Čvrliak; 2, 3 - K. Mihovilić).





Tab. 2 Mariškići: 4 - keramika, 5-12 - staklo; 13-19 - bronca (crteži: 8, 11, 13-19 - G. Čvrljak; 4-7, 9, 10, 12 - K. Mihovilić).  
 Tab. 2 Mariškići: 4 - pottery, 5-12 - glass; 13-19 - bronze (drawings: 8, 11, 13-19 - G. Čvrljak; 4-7, 9, 10, 12 - K. Mihovilić).

**LITERATURA / LITERATURE**

- ALBERI, D. 1997. *Istria: storia, arte, cultura*, Trieste.
- ALQAHTANI, S. J., HECTOR, M. P., LIVERSIDGE, H. M. 2010. Brief communication: The London atlas of human tooth development and eruption. *American Journal of Physical Anthropology* 142, 481-490.
- AMOROSO, A. 1889. Le necropoli preistoriche dei Pizzugghi, *Atti e memorie della Società istriana di archeologia e storia patria* 5, Parenzo, 225-261.
- BANDELLI, G. 1981. La guerra istrica del 221 a.C. e la spedizione alpina del 220 a.C., *Athenaeum* n.s., vol. 59/I-II, 3-28.
- BENUSSI, B. 1927-28. Dalle annotazioni di Alberto Puschi per la Carta archeologica dell'Istria, *Archeografo triestino* ser. III, XIV, 245-282.
- BERTOŠA, S. 2011. *Osebužno mjesto austrijske Istre. Lupoglavski kraj u srednjem i novom vijeku*, Zagreb.
- BLEČIĆ, M. 2002. Kastav u posljednjem tisućljeću prije Krista, *Vjesnik Arheološkog muzeja Zagreb*, 3.s., XXXV, 67-146.
- BLEČIĆ, M. 2004. Grobnik u željezno doba, *Vjesnik Arheološkog muzeja Zagreb*, 3.s., XXXVII, 47-117.
- BLEČIĆ KAVUR, M. 2009. Universal and Original. Transformation of style in the North-Adriatic Region, u: G. Tiefengraber, B. Kaur, A. Gaspari (ur/eds.), *Keltske Študije II, Studies in Celtic Archaeology. Papers in honour of Mitja Guštin*, Montagnac, 197-208.
- BOŽIČ, D. 1999. Blišč brona, stekla in jantarja, u: *Zakladi tisočletij. Zgodovina Slovenije od neandertalcev do Slovanov*, Ljubljana, 161-164.
- BOŽIČ, D. 2009. A Hallstatt grave containing a cuirass, excavated near Stična by the Duchess of Mecklenburg in 1913. The reliability of grave groups from the Mecklenburg Collection, *Arheološki vestnik* 60, Ljubljana, 63-95.
- BURŠIĆ-MATIJAŠIĆ, K. 1988-89. Gradina Vrčin u okviru brončanog doba Istre, *Arheološki vestnik* 39-40, Ljubljana, 475-494.
- BURŠIĆ-MATIJAŠIĆ, K. 2007. *Gradine Istre. Povijest prije povijesti*, Pula.
- CETINIĆ, Ž. 1996. Rezultati novijih arheoloških istraživanja Grobišća, *Grobnički zbornik* 4, Rijeka, 188-204.
- ČAČE, S. 1989. Rimski pohod 221. godine i pitanje političkog uređenja Histrije, *Radovi FF* 28 (15), Zadar, 5-17.
- FOSCAN, L. 1992. *I castelli medioevali dell'Istria*, Trieste.
- GAMBACURTA, G. 1987. Perle in pasta vitrea da Altino (VE): proposta di una tipologia e analisi della distribuzione areale, *Quaderni di Archeologia del Veneto* III, Padova, 192-214.
- GUŠTIN, M. 1987. La Tène Fibulae from Istria, *Archaeologica Jugoslavica* 24, Ljubljana, 43-56.
- KIRIGIN, B. 1984. Tipovi helenističkih posuda na tlu Jugoslavije, *Kelti i njihovi suvremenici na tlu Jugoslavije*, Ljubljana, 83-86.
- KRIŽ, B. 1995. *Novo mesto pred Iliri*, Novo mesto.

- KRIŽ, B. 2002, *Kelti v Novem mestu*, Novo mesto.
- KRIŽ, B. 2003, Glas und Bernstein aus Novo Mesto, u: Bernstein- und Glasschmuck aus Novo Mesto, Slowenien, *Schriftenreihe des Keltenmuseums Hochdorf/Enz* 5, 61-86.
- KRIŽMAN, M. 1979. *Antička svjedočanstva o Istri*. Pula-Rijeka.
- LARSEN, C. S. 2015. *Bioarchaeology*. Cambridge University Press, Cambridge.
- LISIČAR, P. 1973. Cenni sulla ceramica antica, *Archaeologia Jugoslavica* XIV, Beograd, 3-27.
- MATEJČIĆ, R. 1974. Prehistorijska nekropola Mišinac u Kastvu (Pokusno istraživanje), *Liburnijske teme* 1, Opatija, 51-77.
- MAYS, S. 1998. *Archaeology of human bones*. Routledge, London.
- MCKINLEY, J. I. 2000. Cremation burials. u: Barber, B., Bowsher D. (ur) *The Eastern Cemetery of Roman London. Excavations 1983-1990*, MoLAS Monograph 4, London, 264-277.
- MIHOVILIĆ, K. 2001. *Nezakcij. Prapovijesni nalazi 1900.-1953*. Monografije i katalozi 11. Arheološki muzej Istre, Pula.
- MIHOVILIĆ, K. 2002. Grčki i helenistički nalazi iz Istre i Kvarnera, *Grčki utjecaji na istočnoj obali Jadrana*, Split, 499-519.
- MIHOVILIĆ, K. 2013. *Histri u Istri. Željezno doba Istre*, Monografije i katalozi 23. Arheološki muzej Istre, Pula.
- MIHOVILIĆ, K., HÄNSEL, B., TERŽAN, B., MATOŠEVIĆ, D., KOVAČIĆ, Ž. 2009. Monkodonja i Mušego, *Katalog* 79., Arheološki muzej Istre, Pula.
- MIŠE, M. 2015. *Gnathia and Related Hellenistic Ware on the East Adriatic Coast*, Oxford.
- MOREL, J.-P. 1981. *Céramique campanienne: Les formes*, Roma.
- POPOVIĆ, LJ. 1994. *Antička grčka zbirka*, Narodni muzej Beograd, Antika VII.
- SAKARA SUČEVIĆ, M. 2004. *Kaštelir pri Novi vasi / Brtonigla (Istra)*, Koper.
- SIRK, Ž. 2002/2003. Između Lava i Orla (II), Srednjovjekovni gradovi, kašteli i kule Istre i Hrvatskog primorja i njihovi gospodari, *Nova Istra*, god. VII, sv. XXII, br. 4, Pula.
- VALUŠEK, B. 1981. Toponomastika područja Učke i pregled antičkih komunikacija na Učki, *Dometi* 5, Rijeka, 61-69.
- VIKIĆ, B., DAMEVSKI, V. 1982. Apulske vaze Gnathia stila u Arheološkom muzeju u Zagrebu, *Vjesnik Arheološkog muzeja Zagreb*, 3.s., XV, 97-148.
- WAHL J. 2015. Investigations on pre-Roman and Roman cremation remains, u: Schmidt, C. W., Symes, S.A. (ur.), *The analysis of burned human remains. Second edition*. Academic Press, Amsterdam, 163-179.