
Aleksandra MAHIĆ

SLIPWARE POSUĐE IZ NOVOVJEKOVNE ZBIRKE ARHEOLOŠKOG MUZEJA ISTRE

SLIPWARE FROM THE MODERN AGE COLLECTION OF THE ARCHAEOLOGICAL MUSEUM OF ISTRIA

Aleksandra Mahić
Arheološki muzej Istre
Carrarina 3, Pula
aleksandra.mahic@gmail.com

Aleksandra Mahić
Archaeological Museum of Istria
Carrarina 3, Pula
aleksandra.mahic@gmail.com

UDK 904:738(497.571)“654“
Izvorni znanstveni članak
Primljeno: 9.6. 2017.
Odobreno: 3.7. 2017.

UDC 904:738(497.571)“654“
Original scientific paper
Received: June 9, 2017
Approved: July 3, 2017

U radu je predstavljena skupina slipware posuda iz Novovjekovne zbirke Arheološkog muzeja Istre. Materijal potječe s arheoloških istraživanja na raznim lokalitetima istarskog poluotoka, ponajviše iz stare gradske jezgre u Puli. Riječ je o posuđu ukrašenom slikanjem svijetlom tekućom glinom, koje ima premaz u vidu prozirne olovne glazure. Najveći broj primjeraka koji se čuvaju u zbirci pripada kuhinjskom posuđu. Dominantan oblik su lonci i lončići, slijede tave i poklopci, a u manjoj mjeri su zastupljeni i primjerci stolnog posuđa, poput zdjela i vrčeva. Rad se, uz određenje pojma slipware, dotiče i načina ukrašavanja, dok je naglasak na tipološko-stilskoj analizi građe i usporedbi s ostalim pronađenim nalazima izvan istarskog poluotoka.

This paper will present the collection of slipware dishes from the Modern Age Collection of the Archaeological Museum of Istria. The pieces originate from archaeological research done at various locations on the Istrian peninsula, mainly from Pula's old city centre. The dishes were decorated by being painted with lightly-coloured liquid clay, which has a coating in the form of a clear lead glaze. The majority of pieces that are kept in the collection are kitchenware. Pots and small pots are the dominant forms in the collection, followed by trays and lids, and a few examples of tableware such as vases and jugs. This paper, besides providing a definition of slipware, will also examine the way they were decorated, with emphasis being on a typological-stylistic analysis of the pieces and a comparison with other finds outside the Istrian peninsula.

KLJUČNE RIJEČI: slipware, kuhinjsko posuđe, stolno posuđe, engoba, prozirna glazura, Novovjekovna zbirka, istarski poluotok

KEY WORDS: slipware, kitchenware, tableware, engobe, clear glaze, Modern Age Collection, the Istrian peninsula

UVOD

Novovjekovna zbirka Arheološkog muzeja Istre bogata je nalazima keramičkog posuđa sa staklastim premazom. Ovim radom predstavlja se *slipware*¹ posuđe pronađeno arheološkim istraživanjima na istarskom poluotoku.

Riječ je o posuđu koje je oslikano engobom², odnosno svjetlom tekućom glinom ispod prozirne olovne glazure. Takav je način ukrašavanja zastupljen na kuhinjskom posuđu, a u manjoj mjeri i na onom stolnom. Budući da je riječ o posuđu koje se svakodnevno koristilo, ono je moralo biti funkcionalno i jeftino, tj. dostupno široj populaciji. Shodno tomu, funkcionalne karakteristike prevladavaju nad stilskim te je ukras stereotipan i sažet. Upravo se iz tih razloga ova skupina posuđa vrlo brzo afirmira i širi (Dell'Innocenti 2006, 1).

Proizvodnja *slipware* posuđa smješta se u period od 16. pa sve do 20. stoljeća, a počinje opadati pojavom prve industrijski proizvedene glazirane keramike u drugoj polovini 19. stoljeća (Dell'Innocenti 2006, 1).

O širokoj uporabi posuđa oslikanog engobom svjedoče nam i brojni prikazi u slikarstvu 17. i 18. stoljeća, gdje su lonci, lončići i tave često prikazivani na mrtvim prirodama i scenama iz svakodnevnog života te na taj način ukazuju na omiljenost ove vrste glaziranog posuđa u spomenutom periodu.

Slipware posuđe na području Hrvatske slabo je poznato i obrađeno u stručnoj literaturi. Od naših autora ovom se građom pozabavila Tatjana Bradara iz Arheološkog muzeja Istre, koja je obradila manji dio pronađenih nalaza s istarskog poluotoka (Bradara 2006, 157-184; Bradara 2012, 53-56, 246-250; Bradara 2016, 108-110) te Karla Gusar sa Sveučilišta u Zadru, koja je u svom doktorskom radu o kasnosrednjovjekovnoj i novovjekovnoj glaziranoj keramici sa šireg zadarskog područja obradila i *slipware* keramiku (Gusar 2010, 44-46, 249-253). Te se skupine posuđa na istarskom području dotiče i Radovan Cunja iz Pokrajinskog muzeja u Kopru (Cunja 2004, 82-89, 143-147, 215)³. Na prostoru Splita se kuhinjskom glaziranom

¹ Termin *slipware*, poznat iz literature, engleskog je podrijetla i dolazi od riječi *slip* = tekuća glina te riječi *ware* = posuda (Dell'Innocenti 2006, 1).

² Naziv *engoba* dolazi od francuske riječi *engober* = prekriti slojem zemlje.

³ Autor objavljuje nekoliko ulomaka keramike oslikane engobom koji se čuvaju u zbirci Gajšek i koji su oblicima i po ukrasu srodni ostalim ulomcima na tlu istarskog poluotoka (Cunja 2004, 82-89, 143-147, 215).

INTRODUCTION

The Archaeological Museum of Istria has an abundant collection of findings of ceramic pottery with a glass coating in its Modern Age Collection. This paper will present *slipware*¹ pottery found during archaeological research on the Istrian peninsula.

The pottery was painted with engobe², that is, lightly coloured liquid clay under a clear lead glaze. This type of decoration can be found in kitchenware, as well as to a certain degree, in tableware. As these were dishes that were used every day, they needed to be functional and inexpensive, that is, available to the wider population. As such, functional characteristics prevail over stylistic ones and the decorations were stereotypical and concise. It is for these very reasons that this type of kitchenware quickly became recognised and spread rapidly (Dell'Innocenti 2006, 1).

The production of *slipware* took place in the period between the 16th right up to the 20th century, and began to wane with the appearance of the first industrially produced glazed ceramics during the second half of the 19th century (Dell'Innocenti 2006, 1).

The wide use of painted engobe dishware can be witnessed in its numerous representations in paintings from the 17th and 18th centuries, where pots, small pots and pans were often shown in still lives and scenes from everyday life and in this way demonstrate the popularity of this type of glazed kitchenware in the aforementioned period.

Slipware pottery in Croatia is not well known and not greatly dealt with in professional literature. The only Croatian authors to have dealt with this topic are Tatjana Bradara from the Archaeological Museum of Istria, who studied a small number of findings from the Istrian peninsula (Bradara 2006, 157-184; Bradara 2012, 53-56, 246-250; Bradara 2016, 108-110) and Karla Gusar from the University of Zadar, who wrote about late medieval and modern age glazed ceramics from the wider Zadar region in her doctorate thesis, which also dealt with *slipware* ceramics (Gusar 2010, 44-46, 249-253). Radovan Cunja from the Kopr Regional Museum dealt with this type of dishware from the Istrian region

¹ The term *slipware*, well known in literature, comes from the English language from the words *slip* = liquid clay and *ware* = dishes (Dell'Innocenti 2006, 1).

² The term *engobe* comes from the French language from the word *engober* = to cover with a coat of earth.

keramikom oslikanom engobom bavila Vedrana Supan (Supan 2014, 277–286).

Nalazi *slipware* posuđa koji su obuhvaćeni radom najvećim dijelom potječu iz pulske starogradske jezgre, s lokaliteta u Ulici Sergijevaca (jugoistočni dio Foruma) (Jurkić 1989, 3–6; Širec 1989, 16–20), Ušpona sv. Franje Asiškog (Širec 1996, 14–16; Ujčić 1995, 45–47; Ujčić 1996, 11–12), četvrti sv. Teodora u Kandlerovoj ulici (Starac 2011, 5–7) te s Porta Stovagnage i iz Flaciusove ulice (sjeverno od Foruma) (Starac 2006, 9–50). Zastupljen je i materijal s nalazišta u Fažani (Džin, Koncani Uhač, Bulić 2007, 9–19) te iz Dvigrada kod Kanfanara (Širec 1997, 131–135).

ODREĐIVANJE POJMA SLIPWARE

U literaturi se, posebice engleskoj (Cooper 1968, 12; Eden, M., Eden, V. 1999, 8; Mathieson 2010, 7; Wondrausch 2001, 7), pod pojmom *slipware* podrazumijeva keramičko posuđe koje je na bilo koji način tretirano tekućom glinom i potom premazano prozirnom glazurom⁴.

Engoba se, bilo bijela ili u boji, u tankom sloju koristila za potpuno ili djelomično prekrivanje posude prije pečenja. U boji kontrastnoj od one tijela posude, bila je idealna podloga za daljnje ukrašavanje. Prilikom nanošenja korišteni su razni postupci, poput uranjanja, prskanja ili izlivanja tekuće gline na predmet. Predmet prekriven engobom ukrašavao se urezivanjem i/ili oslikavanjem. Isto tako, miješanjem pigmenta s engobom i laganim pomicanjem posude postizao se mramorni efekt, a kapanjem pigmenta na engobu točkasti ukras. Dekoracija se mogla izvoditi i uz pomoć pera, povlačenjem poteza preko mokrog sloja tekuće gline nanese na tijelo posude. Kod oslikavanja, kao najraširenije tehnike ukrašavanja, tekuća je glina tretirana kao boja, a ukras se nanosio ili kistom ili se aplicirao posebnim alatima (Anonymous, 1998; Wondrausch 2001, 7).

Prva upotreba tekuće gline u svrhu dekoriranja zabilježena je na Dalekom istoku, na što ukazuju nalazi fragmenata keramike premazanih crvenom engobom pronađeni u istočnom Japanu i datirani u 3. tisućljeće pr. Kr. Lončari u Kini razvijaju tehniku oslikavanja posuđa tekućom glinom tijekom dinastije Han (206. pr.

(Cunja 2004, 82–89, 143–147, 215)³. In the area of Split, Vedrana Supan examined kitchenware ceramics painted with engobe (Supan 2014, 277–286).

Findings of slipware dishes that are included in this paper mainly originate from the old city centre of Pula, from the location of Sergijevaca Street (the south eastern area of the Forum) (Jurkić 1989, 3–6; Širec 1989, 16–20), Ušpon sv. Franje Asiškog (Širec 1996, 14–16; Ujčić 1995, 45–47; Ujčić 1996, 11–12), the suburb of St. Theodore in Kandler Street (Starac 2011, 5–7) and from the Porta Stovagnaga and Flacius Street (north of the Forum) (Starac 2006, 9–50). Material from the site in Fažana is also included (Džin, Koncani Uhač, Bulić 2007, 9–19) as well as Dvigrad near Kanfanar (Širec 1997, 131–135).

A DEFINITION OF THE TERM SLIPWARE

In literature, most especially English literature (Cooper 1968, 12; Eden, M., Eden, V. 1999, 8; Mathieson 2010, 7; Wondrausch 2001, 7), the term slipware is understood to be ceramic dishes which were in some way treated with liquid clay and then coated in a clear glaze⁴.

Engobe was, be it white or coloured, used in a thin layer to completely or partially coat the dishes prior to firing. A colour contrasting with the colour of the dish itself was the ideal base for further decoration. Various processes, such as immersion, spraying or pouring the liquid clay on the dish, were used during the application of engobe. The dish coated in engobe was decorated by engraving and/or painting. In the same way, mixing pigment with the engobe and gently moving the dish created a marbled effect, while dripping the pigment in the engobe created a spotted decoration. Decorations were also done with the aid of a feather, by painting brush strokes across the wet coating of liquid clay placed on the dish. When painting, the most widespread decorative technique, the liquid clay is treated as a colour, and the decoration was applied with either a brush or other special tools (Anonymous, 1998; Wondrausch 2001, 7).

The first use of liquid clay as a form of decoration was recorded in the Far East, as can be seen in findings

⁴ U različitim se povijesnim razdobljima i na različitim područjima, engoba upotrebljavala za premazivanje i ukrašavanje posuđa koje nije bilo prozirno glazirano te se ponekad pojam *slipware* upotrebljava i za tu vrstu keramike (Vroom 2005).

³ The author published several fragments of ceramics painted with the engobe technique which are kept in the Gajšek Collection and which are, in terms of shape and decoration, similar to other fragments found in the Istrian peninsula (Cunja 2004, 82–89, 143–147, 215).

⁴ In different historical periods, as well as different regions and areas, engobe was used to coat and decorate dishes that were not coated in a clear glaze and as such, the term slipware is sometimes used for this type of ceramic (Vroom 2005).

Kr. – 210. pos. Kr.). Od 7. stoljeća u Kini se posude ukrašavalo urezivanjem ukrasa u sloj glinenog premaza, odakle se ta tehnika širi prema Perziji. Na zapadu prve primjere bijele engobirane dekoracije nalazimo u 2. tisućljeću pr. Kr. u minojskoj kulturi na otoku Kreti. Grčki lončari kasnije usavršavaju tehniku, što kulminira razvojem crnofiguralnog i crvenofiguralnog stila u 6. i 5. stoljeću pr. Kr. (Cooper 1968, 5-10; Wondrausch 2001, 40-112). Engoba se od 7. do 9. stoljeća upotrebljavala i u sjevernoj Africi, zapadnoj Turskoj, Cipru i u centralnoj Grčkoj. Krajem 11. i tijekom 12. stoljeća proizvodi se posude oslikano engobom na prostoru središnje Grčke (Vroom 2005, 31-42, 80-81). Trgovačkim kontaktima, posredstvom Bizanta, ono se tijekom 12. i 13. stoljeća širi Mediteranom. Od druge polovice 11. i tijekom 12. stoljeća, trgovinom Venecije sa zemljama istočnog Sredozemlja, sjeveroistok Italije upoznaje se s novim tehnikama ukrašavanja keramike engobom te urezanim i oslikanim ukrasom. Talijanski lončari u Toskani i Umbriji tek od 15. stoljeća u proizvodnji posuda počinju primjenjivati engobu (Bradara 2012, 22).

Upotreba engobe je od 16. stoljeća zabilježena u Španjolskoj i Francuskoj te u Njemačkoj i Nizozemskoj. Od 17. stoljeća nadalje širi se prostorom kontinentalne Europe te je tako nalazimo i na području Belgije, Švicarske, Mađarske, Slovačke, Poljske i Rumunjske. Primjere posuda nalazimo i u Portugalu i na Siciliji (Cooper 1968, 5-10; Wondrausch 2001, 40-112).

U Engleskoj je pak *slipware* posude doseglo visok stupanj razvoja kao nigdje drugdje te se ondje proizvodnja ustalila u brojnim centrima od sredine 17. stoljeća. Najznačajniji period jest kasno 17. i rano 18. stoljeće, a obilježava ga produkcija posuda iz radionica u Burslemu u pokrajini Staffordshire⁵. Tijekom 17. stoljeća značajna područja proizvodnje su i Devon, Somerset i Wales te gradovi Harlow, Wrothman i Potovens. Zbog širenja industrijske proizvodnje, krajem 18. stoljeća prestaje proizvodnja *slipware* keramike u centralnim dijelovima Engleske, posebice u Staffordshireu (Wondrausch 2001, 8-9).

U talijanskoj literaturi (Dell'Innocenti 2006, 1; Gelichi, Librenti 1994, 17; Pantò 1982, 145; Troiano, Verrocchio 2000, 38), pod pojmom *slipware* podrazumijeva se isključivo glazirana keramika ukrašena oslikavanjem engobom.

⁵ Burslem je bio privlačan lončarima zbog dostupnosti različitih vrsta gline i blizine izvora olovne rude, kao i dostupnosti goriva koje se dobivalo iz obližnjih šuma, ali isto tako i zbog mogućnosti lakog prijevoza robe (rijeka Trent, luka Chester i Liverpool).

of ceramic fragments coated with a red engobe found in eastern Japan and dated from 3000 BC. Pottery makers in China developed a technique for painting pottery with liquid clay during the Han dynasty (206 BC – 210 AD). From the 7th century, pottery in China was decorated by carving embellishments into the layer of clay coating, and the technique then spread to Persia. In the west, the first examples of white engobe decorations can be found in 2000 BC in the Minoan culture on the island of Crete. Greek pottery makers later perfected the technique which culminated in the development of black-figure and red-figure styles in the 6th and 5th century BC (Cooper 1968, 5-10; Wondrausch 2001, 40-112). Engobe was used in northern Africa, western Turkey, Cyprus and central Greece in the 7th and 9th centuries. Pottery painted using engobe was produced in Greece at the end of the 11th and during the 12th centuries (Vroom 2005, 31-42, 80-81). Through trade contacts, mediated by the Byzantines, it spread through the Mediterranean during the 12th and 13th centuries. North western Italy becomes acquainted with the new technique of decorating ceramics with engobe, as well as engraved and painted decorations. From the second half of the 11th and during the 12th centuries, due to Venetian trade with countries of eastern Mediterranean, north eastern Italy becomes acquainted with new ways of decorating ceramics with engobe and engraving and painting decorations. Italian pottery makers in Tuscany and Umbria begin to use engobe in the production of pottery from 15th century (Bradara 2012, 22).

The use of engobe is seen in Spain and France, as well as in Germany and the Netherlands, from the 16th century. From the 17th century onwards it spread towards continental Europe and can therefore be found in Belgium, Switzerland, Hungary, Slovakia, Poland and Romania. Examples of this type of pottery can also be found in Portugal and Sicily (Cooper 1968, 5-10; Wondrausch 2001, 40-112).

Slipware pottery reached a high level of development in England as never before and production took place in numerous centres from the mid-17th century. The most significant period was between the late 17th and early 18th centuries, denoted by the production of dishware in workshops in Burslem in the region of Staffordshire⁵. During the 17th century, important production areas

⁵ Burslem was attractive to pottery makers due to the availability of various clays, the proximity of lead mines, as well as accessibility of fuel which was obtained from nearby forests, in addition to the way which goods were transported (the Trent River, Chester Port and Liverpool).

Utjecaji na prostor Italije dolaze s područja južne Francuske i Njemačke polovicom 16. stoljeća i najviše traga ostavljaju na proizvodnji kuhinjskog posuđa, iako se taj tip keramike na spomenutim područjima češće koristio za posluživanje na stolu (Bradara 2012, 43). U tom razdoblju počinje oslikavanje bijelom engobom i na padskom području, gdje se ovaj način ukrašavanja koristio paralelno s upotrebom tehnika engobiranja i graviranja, poznatih od ranije. S tog područja, putem kvalificiranih radnika, utjecaji dolaze na prostor Toskane (Dell’Innocenti 2006, 1; Milanese 1994a, 97; Ravanelli Guidotti 2004, 103), regije izrazito značajne za širenje *slipware* posuđa, što nam potvrđuje veliki broj radioničkih centara, kao i značajan broj nalaza (Dell’Innocenti 2006, 1). Na tom su prostoru zabilježene dvije tradicije proizvodnje. U sjevernom dijelu regije specijalizirali su se za proizvodnju kuhinjskog posuđa, a značajniji repertoar oblika i dekoracija povezan je s padskom, posebice emilijanskom produkcijom. U južnom dijelu regije šire je zastupljeno stolno posuđe, s razrađenijim dekorativnim repertoarom, bliskim materijalu s lacijskog i umbrijskog područja⁶. *Slipware* posuđe bilo je široko rasprostranjeno na talijanskom poluotoku iako još nisu poznati socioekonomski razlozi koji su doveli do tolikog prodora ove skupine.

Na naše krajeve, odnosno na prostor Istre, utjecaji prvenstveno dolaze s područja Italije, točnije njezinog sjevernog i središnjeg dijela, gdje se ovo posuđe proizvodilo od kraja 16. do 20. stoljeća (Dell’Innocenti 2006, 1; Gelichi, Librenti 1994, 17).

U ovom se radu prihvaća definicija *slipwarea* kao posuđa oslikanog engobom ispod prozirne glazure. Postojalo je više metoda realizacije ukrasa, no najvećim se dijelom dekoracija izvodila oslikavanjem uz pomoć kista. Drugi je način izvedbe bio uz pomoć instrumenta za apliciranje ukrasa. Ta je alatka imala izgled manjeg, najčešće kruškolikog mijeha na koji se nadovezivala kapaljka (pipeta) kroz koju se engoba istiskivala i nanosila na posudu. Na takav način izvedena dekoracija poprimala je reljefnu strukturu. Ova je tehnika bila široko zastupljena i korištena u sjevernoj Njemačkoj i Engleskoj (Berti 2001, 65; Wondrausch 2001, 23–25).

⁶ Značajni proizvodni centri *slipware* keramike u sjevernoj Toskani bili su Pescia, Capraia, Vico di Bagnone, Pisa i Montelupo Fiorentino. U južnom dijelu regije potvrđen je jedan centar proizvodnje u Monte S. Savinu, međutim, *slipware* produkcija najvjerojatnije je postojala i u Sieni. Brojne manje ruralne, kao i velike radionice u urbanim centrima, potvrđene su i materijalom, i arhivskim dokumentima, kao što su *Bilancia Commerciale* (1762.) te *Valutazione dello stato delle Arti e Manifatture* (1765.–1768.) (Dell’Innocenti 2006, 1–27).

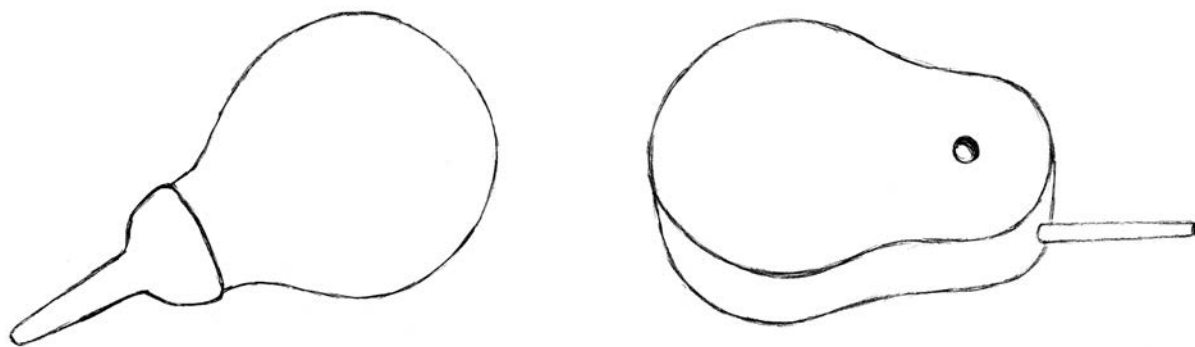
were Devon, Somerset and Wales, as well as the cities of Harlow, Wrothman and Potovens. As a result of the spread of industrial production, the production of slipware ceramics began to cease at the end of the 18th century, especially in Staffordshire (Wondrausch 2001, 8–9).

In Italian literature (Dell’Innocenti 2006, 1; Gelichi, Librenti 1994, 17; Pantò 1982, 145; Troiano, Verrocchio 2000, 38), the term slipware is understood to be glazed ceramics decorated with engobe painting.

Italy was under the influence of southern France and Germany during the first half of the 16th century. The greatest influence was felt on the production of kitchenware, even though this type of ceramic ware was mostly used in the aforementioned regions for serving at the table (Bradara 2012, 43). During this period, painting with white engobe begins in the Padan region, where this type of decoration was used at the same time as the engobe and engraving technique known from former times. From this region, by way of qualified craftsmen, the influence spread to the Tuscan region (Dell’Innocenti 2006, 1; Milanese 1994a, 97; Ravanelli Guidotti 2004, 103), a region that was of great importance to the expansion of slipware pottery, as can be seen in the large number of workshop centres, as well as the significant number of findings (Dell’Innocenti 2006, 1). Two production traditions have been documented in this region. The northern part of the region was specialised in the production of kitchenware, while a significant repertoire in shaping and decoration is connected to the Padan region, most especially Emilia production. In the southern part of the region, tableware is more widespread, with a more elaborate decorative repertoire, closely related to the Laciian and Umbrian regions⁶. Slipware pottery was widely available in Italy although the socio-economic reasons for the expansion of this type of ceramic ware are not known.

In our country, that is, in Istria, influences mainly arrived from Italy, more specifically the northern and central regions where this pottery was produced from the end of the 16th up until the 20th century (Dell’Innocenti 2006, 1; Gelichi, Librenti 1994, 17).

⁶ Significant production centres for slipware ceramics in northern Tuscany were Pescia, Capraia, Vico di Bagnone, Pisa and Montelupo Fiorentino. In the southern part of the region, only one production centre in Monte S. Savino can be confirmed. However, slipware production most probably also existed in Siena. Numerous smaller rural, as well as larger workshops in urban centres were confirmed in material form, as well as archival documents such as the *Bilancia Commerciale* (1762) and *Valutazione dello stato delle Arti e Manifatture* (1765–1768) (Dell’Innocenti 2006, 1–27).



Sl. 1 Primjeri alatke za apliciranje ukrasa (crtež: A. Mahić, prema: Berti 2001; Cooper 1968).

Fig. 1 Examples of tools used for applying decorations (drawing by: A. Mahić, according to: Berti 2001; Cooper 1968).

TIPOLOŠKO-STILSKA ANALIZA

Podjela materijala u ovom se radu bazira na dvije osnovne grupe posuđa, kuhinjsko i stolno, referirajući se tako na tipološku podjelu novovjekovne keramičke građe T. Bradara. *Slipware* skupina posuđa kao oslikana varijanta jednostavno olovno glazirane keramike naslanja se i na stilsku analizu novovjekovnog materijala K. Gusar⁷.

Unutar obrađene skupine glazirane keramike većina primjeraka pripada kuhinjskom posuđu, dok se manji broj njih može pripisati stolnom. Dominantan oblik su lonci i lončići, slijede tave i poklopci, a sporadično su zastupljeni i primjerci poput zdjela i vrčeva⁸.

Prevladavaju zatvorene forme posuđa, u koje se ubrajaju već spomenuti lonci i lončići te jedan primjerak vrča, a od otvorenih formi zastupljene su tave i zdjele. Oblici posuđa gotovo su identični oblicima istovremenog prozirno glaziranog kuhinjskog posuđa bez ukrasa (Bradara 2012, 37–42).

Lonci

Analizu počinjemo s loncima, posudama koje su korištene za kuhanje tekuće hrane (Pantò 1982, 147).

⁷ U obradi glazirane keramičke građe autorice imaju različitu podjelu materijala. T. Bradara u svojoj podjeli razlikuje kuhinjsko glazirano i stolno glazirano posuđe (stolno s prozirnom i neprozirnom glazurom te pripadajućim podgrupama) svrstavajući tako *slipware* keramiku pod kuhinjsko posuđe, uz prozirno glazirano bez ukrasa (Bradara 2012, 43–45). S druge strane K. Gusar podjelu bazira na različitim vrstama glazirane keramike te je tako dijeli na jednostavno olovno glaziranu keramiku odnosno *invetriatu*, potom na engobiranu keramiku i majoliku, s pripadajućim podgrupama, te na *fritware*, kamenjaču i kameninu. U njevoj podjeli *slipware* čini dio *invetriate*, odnosno predstavlja varijantu oslikane *invetriate* (Gusar 2010, 33–216).

⁸ U tablama s crtežima prikazani su karakteristični tipovi pojedinih oblika posuđa.

This paper accepts the definition of slipware as being pottery painted with engobe under a clear glaze. There were many decoration methods, but most of them were done by painting with the aid of a paint brush. A second way was with the aid of an instrument for applying decorations. This tool resembled a small, usually pear shaped bellow to which a pipette was connected through which the engobe was squeezed and applied onto the pottery. As such, the decoration had a relief structure. This technique was widely present and used in northern Germany and England (Berti 2001, 65; Wondrausch 2001, 23–25).

TYPOLICAL-STYLISTIC ANALYSIS

A division of materials in this paper is based on two basic pottery groups, kitchenware and tableware, referring to the typological division of modern age ceramic works by T. Bradara. The slipware group of pottery as a painted variant of simple lead glazed pottery relies on the stylistic analysis of modern age material by K. Gusar⁷.

Amongst the types of glazed ceramics that were studied, most of the examples belong to kitchenware while a small number belongs to tableware. The dominant types

⁷ In examining glazed ceramic ware, the authors have differing divisions of materials. T. Bradara in her division differs between glazed kitchenware and glazed tableware (tableware with clear and opaque glazes and affiliated sub groups) whereby slipware ceramics is placed under kitchenware, with clear glaze without decoration (Bradara 2012, 43–45). On the other hand, K. Gusar bases her division on various forms of glazed ceramics and as thus divides them into simple lead glazed ceramics, that is, *invetriata*, engobe ceramics and majolica, with affiliated sub groups, as well as fritware, stoneware and rock ware. In her division slipware is part of *invetriata*, that is, they are a variant of painted *invetriata* (Gusar 2010, 33–216).

Isto tako, u njima se hrana mogla i podgrijavati, što potvrđuju crni tragovi s vanjske strane, na dijelu tijela nasuprot ručki (Gusar 2010, 38–39)⁹. Zastupljeni su lonci raznih dimenzija, rađeni od narančaste ili crvene keramike. Pretežito su loptasto oblikovanog tijela (kat. 1, 14–15, 19, 21–22, 26–28), s više ili manje naglašenim trbuhom, ravnim dnom te sa ili bez sačuvanih ručki. Većina ima tanje stijenke (kat. 1–15, 18–24, 26–28), dok su samo kod pojedinih primjeraka one nešto deblje (kat. 16, 17, 25). Određeni broj lonaca ima stepenasto profilirani obod s unutrašnje strane, na koji se stavljao poklopac.

Ručke su sačuvane u malom broju. Kod jednog lonca s Uspona sv. Franje (kat. 26) djelomično je sačuvana trakasta ručka, koja je česta kod istarskih primjeraka prozirno glaziranih lonaca bez ukrasa u razdoblju od 15. do 18. stoljeća (Bradara 2012, 38). Nalaz iz Fažane (kat. 28) pak ima dvije nasuprotno postavljene ručke kružnog presjeka, s lepezastim dodacima sa strane, koje se pružaju od ruba do trbuha. Takav primjer ručki potvrđen je i kod drugih lonaca s istarskog poluotoka (Bradara 2012, 38, 220; kat. 50, 51) datiranih na kraj 16. i početak 17. stoljeća. Na jednom je ulomku (kat. 3) vidljiv ostatak ručke, međutim nije moguće utvrditi njen izgled.

Najviše razlika primjećujemo kod načina oblikovanja vrata i ruba. Rubovi su u najvećoj mjeri profilirani, više ili manje zakošeni prema van, postavljeni na kratkom vratu (T. I: 1, 2, 3, kat. 15, 12, 14; kat. 1–2, 4–10, 13, 26–28). Drugi tip je jednostavni, uspravni vrat, s oblim završetkom ruba (T. I: 4, kat. 22; kat. 16, 21, 23–24), zatim primjerci s uspravnim, naglašenim vratom (T. I: 5, kat. 19; kat. 20) te dva ulomka lonca s nešto višim vratom i oblim zadebljanjem na rubu otvora (T. I: 7, kat. 17; kat. 25). Sačuvan je i jedan ulomak s uspravnim vratom i prema van zakošenim rubom (T. I: 6, kat. 18).

Svi primjerci imaju glaziranu unutrašnju stijenku, dok je kod jednog dijela lonaca s vanjske strane glazura prisutna u gornjem dijelu tijela (kat. 1, 3–4, 6–7, 10, 13–19, 21–28), a kod drugog dijela zastupljena je samo mjestimično, ponajviše s vanjske strane ruba (kat. 2, 5, 8–9, 11–12, 20).

Analogije s ovdje zastupljenim oblicima nalazimo na materijalu iz Zadra (Gusar 2010, 44–45, 250–251), kao i na onom iz Emilije–Romagne (Gelichi 1986, 78–81, 129; Nepoti 1992, 296–300), Abruzzo (Troiano, Verrocchio 2000, 41, 47) i Toskane (Alberti, Stiaffini

⁹ Namjenu i smještaj te vrste kuhinjskog posuđa možemo vidjeti na "Mrtvoj prirodi" emilijanskog baroknog slikara Cristofora Munarija (1667.–1720.), koja se čuva u privatnoj zbirci.

are pots and small pots, followed by pans and lids, with a small number of bowls and jugs⁸.

Closed forms of pottery prevail, such as the aforementioned pots and small pots as well as one example of a jug, while open forms include pans and bowls. The pottery examples are almost identical to clear glazed kitchenware without decorations of the time (Bradara 2012, 37–42).

Pots

The analysis begins with pots, kitchenware that is used for cooking liquid meals (Pantò 1982, 147). In addition, food could be warmed up in them, which can be verified by black marks on their exterior, on the area opposite the handle (Gusar 2010, 38–39)⁹. The pots that are presented are of various sizes, made from orange or red ceramic. They are mainly spherical in shape (Cat. 1, 14–15, 19, 21–22, 26–28), with a more or less pronounced belly, a flat base and either with or without preserved handles. Most have thin sides (Cat. 1–15, 18–24, 26–28), while only a few examples are somewhat thicker (Cat. 16, 17, 25). A certain number of pots have a distinct step-like inner rim, on which the lid is placed.

Only a small number of handles have been preserved. One pot found at Uspon sv. Franje (Cat. 26) has a partially preserved strip handle, which is quite common in Istrian examples of clearly glazed pots without decorations in the period from the 15th until the 18th century (Bradara 2012, 38). A finding from Fažana (Cat. 28) has two circular cross sectional handles placed on opposite sides with fanlike additions on the side, which extend from the edge up to the belly. This type of handle can be seen in other pots from the Istrian peninsula (Bradara 2012, 38, 220; Cat. 50, 51) dated from the end of the 16th and the beginning of the 17th century. On one fragment (Cat. 3), the remains of a handle can be seen, however, it is not possible to determine its appearance.

The most significant differences are in the way the neck and the rim were shaped. Rims were on the whole distinct, more or less slanted towards the exterior, and placed on a short neck (T. I: 1, 2, 3, Cat. 15, 12, 14; Cat. 1–2, 4–10, 13, 26–28). The other type is those with a simple, upright neck and round ending on the rim (T. I: 4, Cat. 22; Cat. 16, 21, 23–24), while there are also examples with an upright, accentuated neck (T. I: 5, Cat. 19; Cat. 20) and two pot fragments with a somewhat taller neck

⁸ The characteristics of types of individual forms of pottery are shown in the tables with illustrations.

⁹ The purpose and place of this type of kitchenware can be seen in the painting "Still Life" of the Emilian baroque painter Cristoforo Munari (1667–1720), which is kept in a private collection.

1995, 25, 30; Milanese 1994b, 193-198; Milanese 1994c, 199-206).

Iz ove skupine posuda važno je istaknuti dva lonca iz Pule, koji na stijenci trbuha imaju izvedene perforacije koje se protežu u cijelom opsegu tijela. Prvi lonac (T. II: 9, kat. 27) loptasto je oblikovanog tijela, bez sačuvanog dna, kod kojeg su rupice na stijenci izvedene u dva reda. Kod drugog (kat. 26) trbuh je nešto više istaknut, a rupice su izvedene u jednom nizu u njegovom gornjem dijelu. Noga je naglašena, dno ravno s rupicom po sredini, a djelomično je sačuvana i trakasta ručka. Kod oba primjera prozirna glazura prekriva unutrašnjost i gornji dio vanjske stijenke te je rub izveden na isti način, profiliran s obje strane i blago izvijen prema van što upućuje na mogućnost postojanja pripadajućeg poklopca. U dostupnoj literaturi zasad nisu pronađene analogije ovim loncima.

Jedan od ljepših primjera jest lonac iz Fažane (T. II: 8, kat. 28), sačuvan gotovo u cijelosti. Pronađen je unutar bunara, zajedno s tavom o kojoj će biti riječ u daljnjem tekstu. Većih je dimenzija, loptastog tijela, s istaknutijim trbuhom koji se sužava prema ravnom dnu. Rub oblikovan na jednak način kao i kod prethodna dva primjera također ukazuje na postojanje poklopca, koji nije sačuvan. Dvije nasuprotno postavljene ručke kružnog su presjeka te uz rub otvora, sa strane, imaju lepezasto modelirane izdanke. Glazura i ovdje prekriva unutrašnju i veći dio vanjske strane, uključujući i ručke.

Izuzev ovih cjelovitijih primjeraka, najveći je broj lonaca fragmentarno sačuvan (kat. 2-13, 16-25), dok su pojedini primjerci samo djelomično rekonstruirani (kat. 1, 14-15).

Najučestaliji ukras niz je koncentričnih linija (kat. 1-14, 27-28), jednakih ili različitih debljina, izvedenih u gornjem dijelu trbuha, oslikanih svijetlom engobom. Taj je ukras čest i na materijalu iz Abruzzo (Troiano, Verrocchio 2000, 40) i Emilije-Romagne (Librenti, Vallini 2006, 203-206; Ravanelli Guidotti 2004, 43), i datira se u 16. i 17. stoljeće. Kod nekih je primjeraka upotpunjen na način da su koncentrične linije presječene nizom kosih poteza kistom (kat. 8-14). Na pojedinim ulomcima stijenki posuda vidljiva je ista dekoracija u kombinaciji s pridodanom valovitom linijom. U dostupnoj literaturi nisu pronađene analogije. U ovu se skupinu ukrasa može ubrojiti i onaj izveden uz pomoć jedne linije, naizmjenično ravne i valovite, s lonca s perforacijama (kat. 26). Zanimljiv je i geometrijski ukras oslikan ispod vrata na loncu većih dimenzija iz Pule (kat. 15), gdje se javlja slijed

and a rounded thickening on the rim of the opening (T. I: 7, Cat. 17; Cat. 25). One example of a fragment with an upright neck and a rim slanting towards the exterior has also been preserved (T. I: 6, Cat. 18).

All examples have a glazed internal surface, while one part of the pots has glazing on the exterior of the upper part of the body (Cat. 1, 3-4, 6-7, 10, 13-19, 21-28), while in another part it is only partially present, mostly on the exterior of the rim (Cat. 2, 5, 8-9, 11-12, 20).

An analogy of the types that can be found here can be encountered in examples from Zadar (Gusar 2010, 44-45, 250-251), as well as those from Emilia-Romagna (Gelichi 1986, 78-81, 129; Nepoti 1992, 296-300), Abruzzo (Troiano, Verrocchio 2000, 41, 47) and Tuscany (Alberti, Stiaffini 1995, 25, 30; Milanese 1994b, 193-198; Milanese 1994c, 199-206).

It is important to distinguish two pots from Pula from this group, which have perforations on the sides of their belly that extend over the entire circumference of the body. The first pot (T. II: 9, Cat. 27) has a spherically shaped body, without a preserved base, where there are two rows of holes on its side. The other (Cat. 26) has a belly that is more pronounced, and one row of holes on its upper part. The leg is pronounced, with a flat base with a hole in the middle and a partially preserved strip handle. Both examples have a clear glaze both on the inside and the upper external side and the rim is done in the same way, pronounced on both sides and slightly slanting towards the outside which suggests the existence of a matching lid. In available literature, no analogies pertaining to these pots have been found thus far.

One of the most beautiful examples of pots is from Fažana (T. II: 8, Cat. 28), preserved almost in its entirety. It was found inside a well, together with a pan which will be discussed later in the text. It is quite large in size, with a spherically shaped body and a pronounced belly which narrows towards a flat base. The rim is shaped in the same way as the aforementioned two examples which also suggest the existence of a lid, which has not been preserved. There are two circular cross sectional handles on opposite sides while on the rim of the opening, on the side, are two fanlike extensions. Glazing also covers the interior and a large part of the sides of the exterior, including the handles.

An exception to all these completed examples, the largest number of pots are fragmentarily preserved (Cat. 2-13, 16-25), while certain examples have only been partially reconstructed (Cat. 1, 14-15).

The most common type of decoration is a series of concentric lines (Cat. 1-14, 27-28), of equal or differing

četvrtastih motiva iznad i ispod kojih teče točkasti niz. Čest je i ornament sastavljen od više poteza kistom (kat. 16, 19, 20) ili ukras sastavljen od točaka, kaplji ili mrlja (kat. 21-25). Paralele nalazimo na loncima iz Zadra (Gusar 2010, 250-251; kat. 47-50), ali i na materijalu iz Abruzzo (Troiano, Verrocchio 2000, 40-47). Motiv pojedinačnih kaplji javlja se i na primjercima lonaca iz Sv. Ivana Kornetskog i Pirana (Cunja 2004, 146-147; kat. 109, 112, 117, 118). Ovdje se izdvaja ulomak (kat. 22) kod kojeg raspored većih točki podsjeća na motiv cvijeta. Ističe se i jedan manji ulomak (kat. 18) s cvjetnim motivom izvedenim uz pomoć točkica, čije analogije nalazimo u Istri na ulomcima lončića iz Sv. Ivana Kornetskog (Cunja 2004, 144, 215; kat. 88, 90) te na jednom većem loncu iz Zadra (Gusar 2010, 251; kat. 51), ali i na materijalu iz Toskane (Milanese 1994b, 197; Milanese 1994c, 204) i Abruzzo koji se datira od sredine 16. do 18. stoljeća (Gusar 2010, 45; Troiano, Verrocchio 2000, 40). Stilizirani biljni motiv razaznaje se na još jednom ulomku (kat. 17), a oslikan je bijelom engobom na gornjoj polovici trbuha.

thicknesses, done on the upper part of the belly, painted with light-coloured engobe. This type of decoration is common in examples from Abruzzo (Troiano, Verrocchio 2000, 40) and Emilia-Romagna (Librenti, Vallini 2006, 203-206; Ravanelli Guidotti 2004, 43), and date from the 16th and 17th centuries. In some examples, it is embellished in such a way that the concentric lines are intersected with a series of twisted brush movements (Cat. 8-14). In some fragments, this decoration combined with the addition of wavy lines is seen on the sides of the pots. No analogies have been found in available literature. In this group of decorations, those that were done with the aid of one line, alternately straight and wavy, painted on pots with perforations, can also be included (Cat. 26). Geometric decorations painted under the neck of larger sized pots from Pula are also interesting (Cat. 15), with a series of quadrangular motives, above and below which is a series flowing spots. Ornaments done with many brush strokes is also common (Cat. 16, 19, 20) or decorations made up of dots, drops or stains (Cat. 21-25). Parallels can be found in pots from Zadar (Gusar 2010, 250-251; Cat. 47-50), as well as examples from Abruzzo (Troiano, Verrocchio 2000, 40-47). The motif of individual drops can be found in examples of pots from Sv. Ivan Kornetski



Sl. 2 Rekonstruirani primjeri kuhinjskog slipware posuda.
Fig. 2 Reconstructed examples of slipware kitchenware.

Lončići

Druga skupina posuđa su lončići, koji u osnovnim karakteristikama prate lonce većih dimenzija. Bili su namijenjeni pojedinačnoj porciji i vjerojatno su služili za podgrijavanje tekuće hrane (Nepoti 1992, 300). Lončići, među kojima postoje manje razlike u dimenzijama, imaju loptasto oblikovano tijelo s više ili manje naglašenim trbuhom koji se sužava prema ravnom dnu, te profiliran obod izvijen prema van, koji stoji na kraćem vratu (T. II: 13, kat. 35). Kod svih primjera nailazimo na jednu sačuvanu ručku. U najvećem broju riječ je o manjoj trakastoj ručki koja ide ispod ruba do najistaknutijeg dijela trbuha (T. II: 10, kat. 29; kat. 33-38). Na jednom ulomku s Uspona sv. Franje u Puli (T. II: 11, kat. 31) imamo nešto drugačije oblikovanu ručku, profiliranu i u presjeku ovalnu, koja neznatno nadvisuje rub otvora. Drugi ulomak s istog lokaliteta (T. II: 12, kat. 32) ima ručku četvrtastog presjeka, manjih dimenzija od ostalih primjera.

Prozirna glazura prekriva unutrašnjost, vanjsku stranu ruba i dio ručke te se mjestimično proteže i na dio stijenke tijela s vanjske strane. Kod pojedinih su nalaza vidljivi crni tragovi na dijelu tijela nasuprot ručki, nastali smještanjem u blizini izvora topline.

Oslíkana dekoracija se kod svih primjeraka svodi na koncentrične linije u gornjem dijelu tijela, s varijacijama u njihovom broju i debljini. Izdvajaju se dva ulomka (kat. 30, 31) s većim brojem izvedenih linija u odnosu na ostale primjere, kod kojih je pretežito riječ o jednoj, dvije ili tri. Paralele nalazimo na materijalu iz Zadra (Gusar 2010, 249-250; kat. 44-46), Splita (Supan 2014, 277-278, 282-283; kat. 1-3, 5-9) te Emilije-Romagne, koji se datira od 17. stoljeća na dalje (Ravanelli Guidotti 2004, 43, 101; kat. 52 a, b, c).

Tave

Tave su nakon lonaca i lončića najzastupljeniji tip kuhinjskog *slipware* posuđa. Za razliku od lonaca služile su za pripremu krute hrane (Pantò 1982, 147). Tijelo im je niže, oblika krnjeg stošca, širokog otvora, s jednom ili dvije ručke ili s drškom te ravnog dna ili s tri konične nožice. Kod nekih je primjeraka sačuvan i izljevnik na rubu.

Ovu ćemo skupinu *slipware* posuđa podijeliti na tave s ravnim dnom i one s tri konične noge.

Prva je grupa zastupljena s pet nalaza. Tava iz Flaciusove ulice (T. III: 16, kat. 48) ima blago zakošene stijenke tijela i ravno dno te sačuvanu jednu od dvije profilirane, trakaste, u presjeku četvrtaste

and Piran (Cunja 2004, 146-147; Cat. 109, 112, 117, 118). One fragment deserves to be singled out (Cat. 22), in which the layout of the drops resembles a flower. A small fragment is also of particular note (Cat. 18), with a floral motif done by dots, whose analogy can be found in small pot fragments in Istria from Sv. Ivan Kornetski (Cunja 2004, 144, 215; Cat. 88, 90) as well as one large pot from Zadar (Gusar 2010, 251; Cat. 51), in addition to examples from Tuscany (Milanese 1994b, 197; Milanese 1994c, 204) and Abruzzo which date from the mid-16th up to the 18th century (Gusar 2010, 45; Troiano, Verrocchio 2000, 40). A stylised vegetal motif can be found on one more fragment (Cat. 17), and it was painted with white engobe on the upper part of its belly.

Small pots

The second group of pottery dishes are small pots, which are similar to larger sized pots in terms of their characteristics. They were intended for a single serving of food and were probably used to heat liquid food (Nepoti 1992, 300). Small pots, amongst which are small differences in size, have a spherically shaped body with a more or less pronounced belly which narrows towards a flat base, with a distinct rim slanting towards the outside, which stands on a shortened neck (T. II: 13, Cat. 35). Amongst all the examples only one has a preserved handle. Most of them have a smaller strip handle which extends from below the rim to the most prominent part of the belly (T. II: 10, Cat. 29; Cat. 33-38). One fragment from Uspon sv. Franje in Pula (T. II: 11, Cat. 31) has a somewhat differently shaped handle, distinct and on its cross section oval in shape, and slightly overhangs the edge of the opening. Another fragment from the same location (T. II: 12, Cat. 32) has a quadrangular cross sectioned handle, smaller in size than other examples.

A clear glaze covers the interior, the exterior of the rim and part of the handle and, in some places, extends to the bottom part of the exterior side. In some examples there are visible black traces on the part of the body opposite the handle, brought about through placing it near a heat source.

Painted decorations in all examples are made up of concentric lines in the upper part of the body, with variations in number and thickness. Two fragments of note (Cat. 30, 31) have a larger number of painted lines in relation to other examples, where there is usually one, two or three. Parallels can be found in examples from Zadar (Gusar 2010, 249-250; Cat. 44-46), Split (Supan 2014, 277-278, 282-283; Cat. 1-3, 5-9) and Emilia-Romagna, which date from the 17th century onwards (Ravanelli Guidotti 2004, 43, 101; Cat. 52 a, b, c).

ručke koje su se pružale ispod ruba tave do njenog dna. Način oblikovanja unutrašnje strane ruba – s udubljenjem – govori u prilog postojanju poklopca (Bradara 2006, 159). Glazura prekriva unutrašnjost i rub s vanjske strane. Jednostavno je ukrašena, dvjema bijelim koncentričnim kružnicama u središnjem polju. O njihovoj namjeni možemo doznati preko brojnih prikaza u slikarstvu pa je tako i tava slična ovoj prikazana na Velasquezovoj slici “Stara žena koja prži jaja”¹⁰. Zanimljiva je i manja, gotovo u cijelosti sačuvana plitka konična tava iz Fažane (T. III: 14, kat. 47), s dvije nasuprotne ručke pravokutnog oblika s bočnim izdancima te udubljenjem po sredini, nastalim utiskivanjem jagodice prsta. Ručke, u presjeku četvrtaste, blago su uzdignute u odnosu na rub. Obod i kod ove tave ima stepenastu profilaciju koja je služila da primi poklopac, a usto je s jedne strane oblikovan izljevnik. Oslikani ukras isti je kao i kod prethodne. Sljedeći je primjer ulomak ravnog dna (kat. 44) koji se može pripisati tavi. Ističe se svojim ukrasom, koji se sastoji od centralne osmerokrake zvijezde¹¹ okružene nizom većih kaplji, sve oslikano debljim slojem engobe, preko kojeg je nanesen premaz u vidu prozirne glazure. S donje su strane mjestimično vidljivi tragovi gorenja. Ovoj grupi pripada i ulomak (T. III: 17, kat. 42) blago zaobljenog tijela, s djelomično sačuvanim ravnim dnom i kraćim, prema van istaknutim obodom. Smeđe je glaziran s unutrašnje strane i na obodu. Oslikani motiv nije prepoznatljiv, s obzirom da su sačuvani samo mrljasti tragovi na spoju dna i tijela u unutrašnjosti. Tragovi gorenja vidljivi su na čitavoj vanjštini ulomka. Zadnji je nalaz ulomak (T. III: 18, kat. 43) koji oblikom odgovara formi tave, bez obzira što na fragmentu nisu vidljivi nikakvi tragovi gara. Riječ je o plitkoj posudi konična tijela, s ravnim dnom i prema van izbačenim obodom. Ručka je trakasta, s udubljenjem na vrhu, i proteže se u čitavoj visini tave. Premazana je smeđom olovnom glazurom u unutrašnjosti, na dijelu ručke i mjestimično s vanjske strane te oslikana engobom, no motiv ni u ovom slučaju nije raspoznatljiv. Sličan tip tave pronalazimo i na području Ferrare (Librenti, Vallini 2006, 205–206).

Druga je skupina, s koničnim nožicama, zastupljena s četiri nalaza te jednim primjerkom kojem se ne može sa sigurnošću definirati oblik (kat. 40), ali je na temelju sličnosti u ukrasu svrstan u ovu grupu. Većina nalaza potječe s lokaliteta Uspon sv. Franje i međusobno

Pans

Pans, after pots and small pots, are the most common type of slipware dishware. As opposed to pots, they were used for preparing solid food (Pantò 1982, 147). Their body is lower, in the shape of truncated cone, with a wide opening, one or two handles or a handgrip, with a flat base or with three conical feet. In some examples, the spout on the rim has also been preserved.

This group of slipware pottery will be divided into pans with a flat base and those with three conical feet.

There are five examples from the first group. The pan from Flacius Street (T. III: 16, Cat. 48) has a slightly slanting side and a flat base, as well as one of two distinct, strip, cross sectional quadrangular handles with an indentation – which alludes to the existence of a lid (Bradara 2006, 159). A glaze coats the interior and the rim of the external sides. It is decorated in a simple way, with two white concentric circles in the central area. Its use can be seen in paintings and as such, a pan similar to this was shown in Velasquez’s painting “Old Woman Frying Eggs”¹⁰. Another small and interesting find, preserved almost in its entirety, is a shallow conical pan from Fažana (T. III: 14, Cat. 47), with two handles on opposite sides, rectangular in shape with side extensions and a indent in the middle, brought about through pressing the tips of the fingers. The handles, quadrangular in shape, are slightly raised in relation to the rim. This pot’s rim also has a step like profile which served for being covered with a lid, and in addition, has a spout on one side. The painted decorations are the same as in the aforementioned example. The next example is a fragment of a flat base (Cat. 44) which can be attributed to a pan. It is noteworthy due to its decorations, which is made up of a central eight-pointed star¹¹ surrounded by a series of larger drops, all painted with a thick coating of engobe, over which a clear coating is placed. On the lower side, visible signs of burning can be seen in places. A fragment that belongs to this group (T. III: 17, Cat. 42) has a slightly rounded body, with a partially preserved flat base and a shorter, extending towards the outside, rim. It is glazed in brown both on the outside and on the rim. The painted motif is unknown considering that only stained traces on the area where the base and the body are connected are preserved. Traces of burning can be seen on the entire exterior of the fragment. The last finding is a fragment (T. III: 18, Cat. 43) which in its form corresponds to a pan, regardless of the fact that there are no visible traces of burning. It is a shallow pan with a

¹⁰ Ulje na platnu, čuva se u Nacionalnoj galeriji Škotske u Edinburghu.

¹¹ Motiv zvijezde čest je na materijalu iz Emilije–Romagne. Zastupljen je kod otvorenih formi posuda, a motiv se izvodio oslikavanjem u centralnom dijelu unutrašnjosti.

¹⁰ Oil on canvas, kept at the National Gallery of Scotland in Edinburgh.

¹¹ The star motif is common on examples from Emilia–Romagna. It is represented in open ware, and the motif is painted in the central part of the interior.

pokazuju dosta sličnosti. Među njima se izdvaja vrlo dobro sačuvana tava s tri niže konične nožice te dužom, profiliranom, u presjeku četvrtastom drškom koja se sužava prema kraju (T. III: 19, kat. 45). Zanimljiva je i zbog dvostrukog izljevnik izvedenog na kraćem obodu. Glazurom je prekrivena unutrašnjost, rub i drška tave. Ukrašen je sastoji od centralnog kružnog motiva, oko kojeg ide niz gusto nanizanih, koncentričnih linija, na rubu presječenih valovitom crtom. Paralele u dekoraciji djelomično nalazimo na tanjuru iz Sv. Ivana (Cunja 2004, 143, 215; kat. 75) te na ulomku iz Zadra (Gusar 2010, 253; kat. 56), međutim kod našeg primjera izostaje niz točaka ili kaplji uokolo. Srodan ukras na kuhinjskom i stolnom posudu javlja se na tlu Veneta i Emilije-Romagne u 16. i prvoj polovici 17. stoljeća (Cunja 2004, 86; Librenti 2001, 28). Sličnosti s prethodnim primjerom primjećujemo i kod djelomično sačuvane tave s istog lokaliteta (T. III: 15, kat. 39), a vidljive su u dimenzijama i u načinu oblikovanja dna s nožicama te u ukrasu. Međutim, gornji dio ove tave nije sačuvan pa nije moguće utvrditi izgled njenog oboda i ručke. U ukrasu kod ovog primjera nedostaje valovita linija na rubnom dijelu unutrašnjosti. Takav se motiv, iako samo djelomično sačuvan, ponavlja i na još jednom ulomku dna tave (kat. 40) sa spomenutog lokaliteta, gdje je vidljiv središnji kružni motiv i dio koncentričnih linija. Zadnji ulomak ove vrste je dio dna sa sačuvanom jednom nožicom (kat. 41), kod kojeg je u prozirno glaziranoj unutrašnjosti prepoznatljiv oslik engobom u vidu nepravilne valovite linije.

Kod svih spomenutih nalaza primjetni su izraženiji tragovi gorenja na dnu i nožicama. Paralele s tavama s koničnim nožicama, i u oblikovanju i u dekoraciji, nalazimo na materijalu s područja Emilije-Romagne (Librenti, Vallini 2006, 203-206).

Posljednji primjer ove podskupine je minijatura tava na tri više konične nožice iz Ulice Sergijevaca (T. IV: 20, kat. 46), koja odskače od ostalih svojim dimenzijama, ukrasom izvedenim s vanjske strane te premazom u vidu žućkaste olovne glazure, korištenim samo kod ovog nalaza. Tava ima profilirani obod te dvije polukružne, također profilirane ručke, s aplikacijom na vrhu, a ukras se sastoji od tri koncentrične linije žutosmeđe boje. Na dnu i nožicama prisutni su tragovi gorenja, što upućuje na njenu namjenu u kuhinji. Gotovo identičan primjer, oblikom, ukrasom i dimenzijama, ali bez sačuvanih ručki, jest tava iz Splita, datirana u razdoblje 17. i 18. stoljeća (Supan 2014, 280, 285; kat. 22).

conical body, flat base and a rim which extends towards the outside. It has a strip handle, with an indentation on the top, and extends across the entire height of the pan. It is glazed with a brown lead glaze on its interior, on part of the handle and on parts of the outside, and is painted with engobe, but the motif in this example is also unrecognisable. A similar type of pan can be found in the Ferrara region (Librenti, Vallini 2006, 205-206).

There are four findings, as well as one example, which cannot be defined in form with certainty from the second group. These are pans with conical feet (Cat. 40), but on the basis of similarities in decoration, have been included in this group. Most of the findings come from Uspon sv. Franje and have many common characteristics. Among them is a very well preserved pot with three low conical feet and a long, profiled cross section of a square handle narrowing towards the end (T. III: 19, Cat. 45). It is interesting because of the double spout on the short rim. There is a glaze coating on its interior, rim and the handle. Decoration is made up of a central circular motif, around which is a dense series of concentric lines, intersected on the edge by a wavy line. Parallels in decoration can be partially found in a plate from Sv. Ivan (Cunja 2004, 143, 215; Cat. 75) and a fragment from Zadar (Gusar 2010, 253; Cat. 56), however, there are no dots or drops dispersed on the Istrian pot. A similar decoration in kitchen and tableware can be found in the Veneto and Emilia-Romagna regions in the 16th and the first half of the 17th (Cunja 2004, 86; Librenti 2001, 28). Similarities with the aforementioned examples can be found in partially preserved pans from the same location (T. III: 15, Cat. 39), and they are apparent in terms of size and the way the base with feet were made, as well as the decorations. However, the upper part of this pan has not been preserved so it is not possible to ascertain the appearance of its rim and handles. There is a lack of a wavy line on the rim of the interior in this example. This motif, although only partially preserved, is also found on another fragment of a base of a pan (Cat. 40) from the aforementioned location, where a central circular motif and part of concentric lines can be seen. The last fragment of this type is the preserved part of a base with one foot (Cat. 41), in which there is a transparent glazed interior recognisable as an engobe in the form of an irregular wavy line.

In all the aforementioned findings, there are noticeable traces of burning on the base and feet. Parallels with pans with conical feet, both in shape and decoration, can be found in examples from the Emilia-Romagna region (Librenti, Vallini 2006, 203-206).

The final example from this sub group is a miniature pan with three high conical feet from Sergijevaca Street

Poklopci

Nalazi poklopaca dosta su rijetki, bez obzira što kod pojedinih nalaza lonaca i tava način oblikovanja unutrašnje strane oboda upućuje na njihovo postojanje. Oni također spadaju u skupinu kuhinjskog posuđa. Sačuvani ulomak diskastog poklopca (T. IV: 21, kat. 50), pronađen na Usponu sv. Franje, s drškom kružnog presjeka i stožastim završetkom, oslikan je tankim slojem bijele tekuće gline, međutim bez vidljivih tragova glazure. Ukras je i ovdje izrazito jednostavan i sveden je na koncentrične kružnice koje se ponavljaju na rubu poklopca, po sredini i na vrhu drške, dok je između njih povučena jedna deblja, nemarno izvedena valovita linija. Analogije nalazimo na materijalu iz Torina (Pantò 1982, 147, 154-155) te Emilije-Romagne (Ravanelli Guidotti 2004, 103; kat. 56). Isti tip poklopca, bez ukrasa, nalazimo i na primjercima iz Ferrare (Nepoti 1992, 296-297). Posuđe ukrašeno engobom, ali bez glazurnog premaza, treba smatrati nedovršenim proizvodima i produktima lokalne proizvodnje, iako je ono također bilo namijenjeno za prodaju. Takvo posuđe, između ostalog i poklopce, nalazimo primjerice na prostoru Abruzzo (Verrocchio 2002, 30-31). Još se jedan nalaz s istog lokaliteta može definirati kao poklopac. Ulomak (kat. 49) ima ravno oblikovanu donju i gornju stranu, a dio ruba ukazuje na diskasti oblik predmeta. Drška nije sačuvana, ali se naziru njeni ostaci. Oslíkani potezi engobom izvedeni su s gornje, vanjske strane dok smečkasta glazura prekriva gornju stranu te se proteže preko ruba s donje.

Vrčevi

Jedini sačuvani primjerak je vrč (T. IV: 22, kat. 58) većih dimenzija, loptasto oblikovanog tijela, cilindričnog vrata i profiliranog, prema van izvučenog ruba. Djelomično je vidljiva jedna trakasta ručka. U potpunosti je prozirno glaziran, a dekoracija oslikana na trbuhu sastoji se od četiri koncentrične linije bijele boje. Vrčevi većih dimenzija mogli su se upotrebljavati i kao kuhinjsko, ali i kao stolno posuđe.

Zdjele

Ulomak posude (T. IV: 23, kat. 51) s rubom izvijenim prema van ukazuje na otvorenu formu, najvjerojatnije dublje zdjele. Ispod ruba oslikano je šest koncentričnih linija u pravilnom nizu, uz pomoć bijele tekuće gline, s vidljivim tragovima zelene boje preko jednog dijela oslika. S unutrašnje je strane, te preko ruba s vanjske, premaz u vidu smeđe glazure. Tu su i dva ulomka zdjela (T. IV: 24, kat. 53; kat. 52)

(T. IV: 20, Cat. 46), which is in stark contrast to the others in terms of size, decorations on the exterior, as well as the coating of yellowish lead glaze, used only in this finding. This pan has a distinct rim and two semicircular, pronounced handles, with an application on the top, and the decoration is made up of three concentric lines yellowish brown in colour. On the base and feet are signs of burning, which mean that it was used in the kitchen. An almost identical example, in terms of shape, decoration and size, but without preserved handles, is a pan from Split, dated from between the 17th and 18th centuries (Supan 2014, 280, 285; Cat. 22).

Lids

Findings of lids are quite rare, despite the fact that the way the interior of the rim is shaped in certain pots and pans suggests their existence. They also belong to the kitchenware group. A preserved fragment of a disc shaped lid (T. IV: 21, Cat. 50), found in Uspou sv. Franje, with a circular cross section handle and conical end, is painted with a thin layer of liquid clay, however, without any visible traces of glaze. The decoration in this example is also quite simple and includes concentric circles that are replicated on the rim of the lid, from the middle to the end of the handle, while between them is a stroke of one thick, untidily painted wavy line. Analogies can be found in examples from Torino (Pantò 1982, 147, 154-155) and Emilia-Romagna (Ravanelli Guidotti 2004, 103; Cat. 56). The same type of lid, without decoration, can be found in examples from Ferrara (Nepoti 1992, 296-297). Pottery decorated with engobe, but without a glaze coating, should be considered an incomplete product and a product that is locally made, even though they were also intended for sale. This type of pottery, including lids, can be found in examples from the Abruzzo region (Verrocchio 2002, 30-31). One more finding from the same location can be defined as being a lid. The fragment (Cat. 49) has a straight top and base, and part of the rim suggests a disc shaped object. The handle is not preserved, but its remains can be observed. Painted engobe brush strokes are applied on the upper, external side while a brownish glaze coats the upper side and extends over the rim of the lower side.

Jugs

The only preserved example of jug (T. IV: 22, Cat. 58) is one which is quite large in size, has a spherically shaped body, a cylindrical neck and a distinct, extending towards the exterior, rim. A strip handle is partially visible. It is clearly glazed in its entirety, and a decoration painted on its belly is made up of four white concentric lines. Jugs

s Uspona sv. Franje. Oba primjera imaju kratak obod istaknut prema van te zakošenu stijenku tijela. Glazura prekriva unutrašnjost i vanjsku stranu oboda. Razlike se očituju u dimenzijama promjera oboda i boji premaza – kod prve je on maslinasto smeđe boje, a kod druge smečkast. Geometrijski motiv koji se proteže i po obodu i po unutrašnjoj stijenci zdjela izveden je povlačenjem linija žućkaste boje u različitim smjerovima. Riječ je o zdjelama većih dimenzija, koje su mogle imati različitu namjenu. Vjerojatno je da su upotrebljavane i kao kuhinjsko i kao stolno posuđe, odnosno one većih dimenzija služile su za čuvanje hrane, dok su manje mogle biti korištene za posluživanje na stolu (Bradara 2016, 119). Slični se oblici, međutim bez ukrasa, javljaju na materijalu iz Ferrare (Nepoti 1992, 298–300), dok one ukrašene potezima engobe nalazimo primjerice na posuđu iz Abruzzo (Troiano, Verrocchio 2000, 38–47). Ulomak iz Kandlerove ulice (kat. 54) s kraćim, uspravno postavljenim rubom, dio je ili izrazito plitke zdjele ili nekog drugog tipa, teško prepoznatljivog, no sasvim je jasno da je riječ o otvorenoj formi posude i vjerojatno se koristio za posluživanje na stolu. Ukrašen je oslikavanjem s unutrašnje strane, ispod ruba.

Nedefinirani oblici

Ulomak stijenke (kat. 55), kod kojeg se ne razaznaje oblik, iako je vidljivo da je riječ o posudi zatvorene forme, zanimljiv je upravo zbog svojeg ukrasa. Kombinacija geometrijsko-biljnog ukrasa oslikana je engobom s vanjske stijenke posude. Razaznaju se dijelovi koncentričnih kružnica i, unutar njih, stiliziranog biljnog motiva koji podsjeća na cvijet.

Posljednja se dva ulomka izdvajaju jer se oblikom razlikuju od prethodno navedenih. Kod prvog (kat. 56) je riječ o posudi šireg otvora s uspravnim, nižim vratom te širom trakastom ručkom koja izlazi iz vrha ruba. Ukrašen je sastoji od urezane valovite linije te niza oslikanih paralelnih poteza engobe po vratu i ručki. Sljedeći ulomak (kat. 57) ima sačuvan dio šire trakaste ručke, koja također direktno izlazi iz ruba otvora posude većih dimenzija. Isti se ukras u vidu oslikanog niza linija, kao i premaz u vidu smeđe glazure, ponavlja i ovdje.

ZAKLJUČAK

U zbirci bogatoj novovjekovnim glaziranim keramičkim materijalom, *slipware* posude čini samo jedan njen manji, ali značajan dio, jer svjedoči o primjeni nešto skromnijeg i ekonomski pristupačnog posuđa koje se koristilo u svakodnevnim kućanskim

of a larger size could have been used as kitchenware, as well as tableware.

Bowls

A fragment of pottery (T. IV: 23, Cat. 51) with a rim slanting towards the outside suggests an open form, most probably a deep bowl. Under the rim are six concentric lines in a regular sequence are painted with the white liquid clay, with clear traces of green over one part of the paint. On its interior and over the rim of the exterior, is a coating in the form of a brown glaze. In addition, there are two fragments of bowls (T. IV: 24, Cat. 53; Cat. 52) from Uspon sv. Franje. Both examples have a short rim protruding towards the slanting sides of the body. Glaze coats both the interior and exterior of the rim. There is a difference in the size of the rims and the colour of the glaze in these two examples – the first one has an olive brown glaze, while the second a brownish one. The geometrical motif that extends over the rim and the interior of the bowl was done by linear yellowish brush strokes in different directions. It is a larger sized bowl, which may have had different uses. It was most probably used as kitchen, as well as tableware. That is, larger sized bowls were used for storing food while smaller ones were used for serving at the table (Bradara 2016, 119). Similar shapes, but without decoration, can be found in examples from Ferrara (Nepoti 1992, 298–300), while examples decorated with engobe painting can be found in pottery from Abruzzo (Troiano, Verrocchio 2000, 38–47). A fragment from Kandler Street (Cat. 54) with a shorter, upright rim is part of either a very shallow bowl or some other type of dishware, difficult to discern, but it is certain that it is an open form of dishware and was most probably used for serving at the table. It is decorated with painting on the inside, below the rim.

Undefined forms

A fragment of a side of dishware (Cat. 55), which is indiscernible in shape, even though it is clear that it is dishware of an enclosed form, is interesting due to its decoration. A combination of geometric-vegetal decorations is painted with engobe on the exterior side of the dish. Parts of concentric circles are discernible and within them are stylised vegetal motifs which resemble a flower.

The last two fragments are noteworthy as they are different in shape to the aforementioned. The first one (Cat. 56) is a form of dishware with a wide opening with an upright, short neck and a wide strip handle which protrudes from the top of the rim. The decoration is made up of engraved wavy lines and a series of painted

aktivnostima. Iz obrađenog je materijala vidljivo da se oslikavanje engobom većim dijelom koristilo na kuhinjskom posuđu, dok je na onom stolnom zastupljeno u puno manjoj količini. Najveći broj pripada loncima različitih dimenzija i tavama, koji su služili upravo pripremi hrane.

Repertoar ornamentata izrazito je skroman i pojednostavljen budući da je njihova namjena bila takva da budu što funkcionalniji i praktičniji pa samim time dekorativni aspekt pada u drugi plan. Ukrasni repertoar raznolikiji je kod stolnog posuđa, gdje se uz one geometrijske, poput krugova, točki i zvijezda, javljaju i stilizirani biljni motivi u vidu palmeta, cvijeća i slično, dok je kod kuhinjskog oslikani ornament jednostavniji i sažetiji i očituje se u vidu koncentričnih linija, valovnica i točki (Pantò 1982, 147). Jednako je i na *slipware* građi s istarskog poluotoka, gdje su najčešći geometrijski motivi poput ravnih i valovitih linija, točaka, kaplji ili mrlja, ili kombinacija navedenih motiva. Jedan od primjera jest i oblik zvjezdastog motiva, koje također ubrajamo u one geometrijske. Rjeđi su primjeri stiliziranih biljnih motiva, u koje možemo ubrojiti dva ulomka s nedefiniranim biljnim ukrasom te motiv cvijeta izveden uz pomoć točaka, zastupljen na dva sačuvana primjerka. Sličan se repertoar ukrasa pojavljuje i na *slipware* materijalu iz talijanskih regija Abruzzo (Troiano, Verrocchio 2000, 37-59), Pijemont (Pantò 1982, 146-147), Emilija-Romagna (Gelichi 1986, 69, 81, 129), i Toskana (Alberti, Stiaffini 1995, 25, 30; Milanese 1994b, 193-198; Milanese 1994c, 199-206).

Iz priloženog je vidljivo da *slipware* posuđe pronađeno na području Istre pokazuje sličnosti, i u tipologiji i u dekoraciji, s materijalom na području središnje i sjeverne Italije, što upućuje na činjenicu da je to posuđe najvjerojatnije proizvedeno upravo u radionicama na spomenutom području i uvezeno na prostor Istre, budući da zasad na našem prostoru nisu potvrđeni radionički centri. Na temelju analogija s talijanskim nalazima *slipware* keramike, ovaj se istarski materijal datira u širi vremenski raspon, od 16. do 19. stoljeća.

parallel engraved engobe on the neck and handle. The next fragment (Cat. 57) has a preserved part of a wide strip handle, which directly protrudes from the rim of the dish which is quite large in size. The same decoration in terms of a series of painted lines, as well as a brownish glaze, can be seen here as well.

CONCLUSION

In the abundant Modern Age Collection of glazed ceramic pieces, slipware pottery makes up one small, but important part, as it bears witness to the use of more modest and economically accessible dishware which was used every day in kitchen activities. From the examples discussed, it is clear that engobe painting was used most in kitchenware and to a smaller extent in tableware. Most of the examples are pots and pans of various sizes that were used for preparing food.

Decorations are extremely modest and simplified since their purpose was to be functional and practical and as such, the decorative aspect is less important. Decorations are more varied than in tableware, where besides being geometric, such as circles, dots and stars, there are also stylised vegetal motifs in the form of a palm, flower and the like, while kitchenware is decorated more simply and concisely and is made up concentric circles, wavy shapes and dots (Pantò 1982, 147). The same can be said of slipware examples from the Istrian peninsula, where geometric motifs such as straight and wavy lines, dots, drops or stains, or a combination of the aforementioned motifs, is the most common form of decoration. One example is the star shaped motif, which is also a geometric shape. Stylised vegetal motifs are rarer, and only two fragments with undefined vegetal decorations and a floral motif applied with the aid of dots, is present in two preserved examples. A similar decorative style can be seen in slipware from the Italian region of Abruzzo (Troiano, Verrocchio 2000, 37-59), Piedmont (Pantò 1982, 146-147), Emilia-Romagna (Gelichi 1986, 69, 81, 129), and Tuscany (Alberti, Stiaffini 1995, 25, 30; Milanese 1994b, 193-198; Milanese 1994c, 199-206).

The aforementioned slipware dishware found in the Istrian region has similarities, both in typology and decoration, with examples from central and northern Italy, which indicates that this dishware was most probably produced in the workshops of the aforementioned regions and imported into Istria, as workshops have not as yet been confirmed in the Istrian region. On the basis of the analogy with Italian findings of slipware ceramics, the Istrian examples date from a wide time zone, from the 16th up until the 19th century.

KATALOG

Skraćenice u katalogu:

v. – visina
 duž. – dužina
 š. – širina
 o. pr. – promjer otvora / oboda
 d. pr. – promjer dna
 r. š. – širina ručke / r. v. – visina ručke
 s. deb. – debljina stijenke
 Inv. br. – inventarni broj
 Lit. – literatura



1. Lonac / kuhinjsko posuđe

Nalazište: Pula, Uspon sv. Franje

Dimenzije: o. pr.: 12,5 cm; d. pr.: 7 cm;
 v.: 13,7 cm; s. deb.: 0,4 cm

Inv. br.: AMI-NV-864

Opis: Više ulomaka loptastog lonca s ravnim dnom i profiliranim, prema van blago izvijenim rubom. Crvena keramika s primjesama. Premaz u vidu smečkaste glazure s unutrašnje i u gornjem dijelu vanjske strane. Ukraš: četiri koncentrične linije različitih debljina, izvedene ispod vrata. Tragovi gorenja na dijelu trbuha.

Datacija: 16. – 17. stoljeće



2. Lonac / kuhinjsko posuđe

Nalazište: Dvigrad kod Kanfanara

Dimenzije: o. pr.: 10 cm; v.: 3,9 cm; s. deb.: 0,3 cm

Inv.br.: AMI-NV-581

Opis: Ulomak gornjeg dijela lonca. Profiliran rub, vrat kraći. Narančasta keramika. Premaz glazure s vanjske i preko ruba s unutrašnje strane. Ukraš: niz koncentričnih linija na gornjem dijelu trbuha.

Datacija: 16. – 17. stoljeće



3. Lonac (?) / kuhinjsko posuđe

Nalazište: Dvigrad kod Kanfanara

Dimenzije: v.: 4,6 cm; š.: 3,9 cm; s. deb.: 0,2 cm

Inv.br.: AMI-NV-658

Opis: Ulomak tijela lonca tankih stijenki s vidljivim ostatkom ručke. Narančasta keramika. Premaz u vidu smeđe glazure s obje strane. Ukraš: niz koncentričnih linija.

Datacija: 16. – 17. stoljeće

CATALOGUE

Abbreviations in the catalogue:

h. – height
 l. – length
 w. – width
 d. op. – diameter of the opening / rim
 d. b. – diameter of the base
 w. h. – width of the handle / h. h. – height of the handle
 t. s. – thickness of the sides
 Inv. no. – inventory number
 Lit. – literature

1. A pot / Kitchenware

Found in: Pula, Uspon sv. Franje

Size: d. op. 12.5 cm; d. b.: 7 cm; h.: 13.7 cm; t. s.: 0.4 cm

Inv. no.: AMI-NV-864

Description: Several fragments of a spherical pot with a flat base and a pronounced rim slightly leaning towards the outside. Red ceramic with primers. Coated with a brownish glaze on the interior and upper part of the exterior. Decoration: four concentric lines of various thicknesses under the neck. Traces of burning on the belly.

Dated: 16th – 17th century

2. A pot / Kitchenware

Found in: Dvigrad near Kanfanar

Size: d. op.: 10 cm; h.: 3.9 cm; t. s.: 0.3 cm

Inv. no.: AMI-NV-581

Description: A fragment of the upper section of a pot. Distinct rim, short neck. Orange ceramic. Coated with a glaze on the exterior and over the rim of the interior. Decoration: a series of concentric lines on the upper part of the belly.

Dated: 16th – 17th centuries

3. A pot (?) / Kitchenware

Found in: Dvigrad near Kanfanar

Size: h.: 4.6 cm; w.: 3.9 cm; t. s.: 0.2 cm

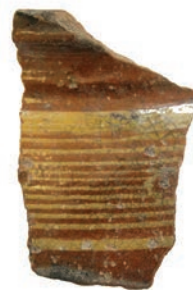
Inv. no.: AMI-NV-658

Description: A fragment of the body of a pot with thin sides and the visible remains of a handle. Orange ceramic. Coated with a brownish glaze on both sides. Decoration: a series of concentric lines.

Dated: 16th – 17th centuries

4. Lonac / kuhinjsko posuđe**Nalazište:** Pula, Uspon sv. Franje**Dimenzije:** o. pr.: 14 cm; v.: 3,9 cm; s. deb.: 0,8 cm (cca)**Inv.br.:** AMI-NV-2038**Opis:** Ulomak otvora i tijela lonca. Profilirani rub blago je izvijen prema van. Narančasta keramika. Premaz u vidu smeđe glazure s obje strane. Ukraš: niz koncentričnih linija približno istih debljina u gornjem dijelu trbuha.**Datacija:** 16. - 17. stoljeće**4. A pot / Kitchenware****Found in:** Pula, Uspon sv. Franje**Size:** d. op.: 14 cm; h.: 3.9 cm; t. s.: 0.8 cm (approx.)**Inv. no.:** AMI-NV-2038**Description:** A fragment of the opening and body of a pot. A pronounced rim which is slightly slanted towards the outside. Orange ceramic. Coated with a brownish glaze on both sides. Decoration: a series of concentric lines of approximately the same thickness on the upper part of the belly.**Dated:** 16th - 17th centuries**5. Lonac / kuhinjsko posuđe****Nalazište:** Pula, Uspon sv. Franje**Dimenzije:** o. pr.: 14 cm; v.: 4,8 cm; s. deb.: 0,3 cm**Inv. br.:** AMI-NV-2039**Opis:** Ulomak otvora i tijela trbušastog lonca. Rub je profiliran, vrat kraći. Narančasta keramika. Premaz u vidu smečkaste glazure s vanjske i unutrašnje strane oboda. Ukraš: niz tanjih i debljih koncentričnih linija.**Datacija:** 16. - 17. stoljeće**5. A pot / Kitchenware****Found in:** Pula, Uspon sv. Franje**Size:** d. op.: 14 cm; h.: 4.8 cm; t. s.: 0.3 cm**Inv. no.:** AMI-NV-2039**Description:** A fragment of the opening and belly of a spherical pot. The rim is pronounced with a short neck. Orange ceramic. Coated with a brownish glaze on the exterior and the inner part of the rim. Decoration: a series of thin and thick concentric lines.**Dated:** 16th - 17th centuries**6. Lonac / kuhinjsko posuđe****Nalazište:** Dvigrad kod Kanfanara**Dimenzije:** o. pr.: 11 cm; v.: 3,8 cm; s. deb.: 0,3 cm**Inv. br.:** AMI-S-12207**Opis:** Ulomak gornjeg dijela lonca tanjih stijenki. Profilirani rub na kraćem vratu. Narančasta keramika. Premaz glazure s obje strane. Ukraš: koncentrične linije u gornjem dijelu trbuha.**Datacija:** 16. - 17. stoljeće**6. A pot / Kitchenware****Found in:** Dvigrad near Kanfanar**Size:** d. op.: 11 cm; h.: 3.8 cm; t. s.: 0.3 cm**Inv. no.:** AMI-S-12207**Description:** A fragment of the upper part of a pot with thin sides. A pronounced rim on a short neck. Orange ceramic. Coated with glaze on both sides. Decoration: concentric lines on the upper part of the belly.**Dated:** 16th - 17th centuries**7. Lonac / kuhinjsko posuđe****Nalazište:** Dvigrad kod Kanfanara**Dimenzije:** o. pr.: 13 cm; v.: 3 cm; s. deb.: 0,3 cm**Inv. br.:** AMI-S-12211**Opis:** Ulomak gornjeg dijela lonca. Rub je profiliran na kraćem vratu, blago nagnut prema van. Narančasta keramika. Premaz u vidu prozirne glazure s obje strane. Ukraš: koncentrične linije u gornjem dijelu trbuha.**Datacija:** 16. - 17. stoljeće**7. A pot / Kitchenware****Found in:** Dvigrad near Kanfanar**Size:** d. op.: 13 cm; h.: 3 cm; t. s.: 0.3 cm**Inv. no.:** AMI-S-12211**Description:** A fragment of the upper part of a pot. A distinct rim on a short neck slightly slanted towards the outside. Orange ceramic. Coated with a clear glaze on both sides. Decoration: concentric lines on the upper part of the belly.**Dated:** 16th - 17th centuries

**8. Lonac / kuhinjsko posuđe****Nalazište:** Pula, Uspon sv. Franje**Dimenzije:** o. pr.: 18 cm (cca); v.: 5,8 cm; s. deb.: 0,4 cm**Inv. br.:** AMI-NV-2040**Opis:** Ulomci gornjeg dijela trbušastog lonca s profiliranim rubom. Narančasta keramika. Premaz glazure s unutrašnje i preko ruba s vanjske strane. Ukas: niz koncentričnih linija u gornjem dijelu trbuha.**Datacija:** 16. – 18. stoljeće**8. A pot / Kitchenware****Found in:** Pula, Uspon sv. Franje**Size:** d. op.: 18 cm (approx.); h.: 5.8 cm; t. s.: 0.4 cm**Inv. no.:** AMI-NV-2040**Description:** Fragments of the upper part of a belly shaped pot with a distinct rim. Orange ceramic. Coated with a glaze both on the exterior and over the rim of the interior. Decoration: a series of concentric lines on the upper part of the belly.**Dated:** 16th – 18th centuries**9. Lonac / kuhinjsko posuđe****Nalazište:** Pula, Uspon sv. Franje**Dimenzije:** o. pr.: 18 cm; v.: 3,9 cm; s. deb.: 0,4 cm**Inv. br.:** AMI-NV-2041**Opis:** Ulomak profiliranog ruba i dio tijela lonca. Narančasta keramika. Premaz glazure s obje strane ruba. Ukas: koncentrične linije nejednake debljine u gornjem dijelu trbuha.**Datacija:** 16. – 18. stoljeće**9. A pot / Kitchenware****Found in:** Pula, Uspon sv. Franje**Size:** d. op.: 18 cm; h.: 3.9 cm; t. s.: 0.4 cm**Inv. no.:** AMI-NV-2041**Description:** A fragment of a distinct rim and part of the body of a pot. Orange ceramic. Coated with glaze on both sides of the rim. Decoration: concentric lines of unequal thickness on the upper part of the belly.**Dated:** 16th – 18th centuries**10. Lonac / kuhinjsko posuđe****Nalazište:** Pula, Uspon sv. Franje**Dimenzije:** o. pr.: 24 cm (cca); v.: 3,3 cm; s. deb.: 0,5 cm**Inv. br.:** AMI-NV-2043**Opis:** Ulomak gornjeg dijela lonca. Rub je profiliran i blago rastvoren prema van, vrat kraći. Tamnonarančasta keramika. Premaz u vidu maslinasto smečkaste glazure s vanjske i preko ruba s unutrašnje strane. Ukas: niz tankih koncentričnih linija presječenih kosim potezima kista.**Datacija:** 16. – 18. stoljeće**10. A pot / Kitchenware****Found in:** Pula, Uspon sv. Franje**Size:** d. op.: 24 cm (approx.); h.: 3.3 cm; t. s.: 0.5 cm**Inv. no.:** AMI-NV-2043**Description:** A fragment of the upper part of a pot. The rim is pronounced and slightly slanted towards the outside, the neck quite short. Dark orange ceramic. Coated in an olive brownish glaze on the exterior and over the rim of the interior. Decoration: a series of thin concentric lines crossed with diagonal brush strokes.**Dated:** 16th – 18th centuries**11. Lonac / kuhinjsko posuđe****Nalazište:** Pula, Uspon sv. Franje**Dimenzije:** duž.: 6,1 cm; v.: 3,5 cm; s. deb.: 0,4 cm (cca)**Inv. br.:** AMI-NV-1974**Opis:** Ulomak tijela i dijela vrata lonca. Crvena keramika. Premaz u vidu prozirne glazure s unutrašnje i djelomično s vanjske strane. Ukas: na gornjem dijelu trbuha niz debljih i tanjih koncentričnih linija presječenih nizom manjih ukošenih poteza.**Datacija:** 16. – 18. stoljeće**11. A pot / Kitchenware****Found in:** Pula, Uspon sv. Franje**Size:** l.: 6.1 cm; h.: 3.5 cm; t. s.: 0.4 cm (approx.)**Inv. no.:** AMI-NV-1974**Description:** A fragment of the body and part of the neck of a pot. Red ceramic. Coated with a clear glaze on the interior and part of the exterior. Decoration: a series of thick and thin concentric lines crossed with a series of smaller diagonal brushstrokes on the upper part of the belly.**Dated:** 16th – 18th centuries

12. Lonac / kuhinjsko posuđe (T. I: 2)**Nalazište:** Pula, Uspon sv. Franje**Dimenzije:** o. pr.: 16 cm; v.: 5,5 cm; s. deb.: 0,3 cm**Inv. br.:** AMI-NV-1968**Opis:** Ulomak otvora i tijela lonca. Rub je profiliran i blago rastvoren prema van, vrat kraći. Narančasta keramika. Premaz glazure po rubu i vratu s vanjske strane i preko ruba s unutrašnje. Ukas: niz tanjih koncentričnih linija presječenih nizom kraćih ukošenih poteza kista.**Datacija:** 16. - 18. stoljeće**13. Lonac / kuhinjsko posuđe****Nalazište:** Pula, Uspon sv. Franje**Dimenzije:** duž.: 4 cm; v.: 5,1 cm; s. deb.: 0,5 cm**Inv. br.:** AMI-NV-1971**Opis:** Ulomak otvora i tijela lonca. Rub je profiliran, blago rastvoren prema van, vrat kraći. Narančasta keramika. Premaz u vidu prozirne glazure s unutrašnje i vanjske strane. Ukas: niz tanjih i debljih, koncentričnih linija u gornjem dijelu trbuha.**Datacija:** 16. - 18. stoljeće**14. Lonac / kuhinjsko posuđe (T. I: 3)****Nalazište:** Pula, Uspon sv. Franje**Dimenzije:** o. pr.: 17 cm; v.: 11,6 cm; s. deb.: 0,5 cm**Inv. br.:** AMI-NV-2031**Opis:** Više ulomaka većeg loptastog lonca. Rub je profiliran i blago rastvoren prema van, vrat kraći. Tamnonarančasta keramika. Premaz u vidu smečkaste glazure u gornjem dijelu vanjske strane i preko ruba s unutrašnje. Ukas: u gornjem dijelu trbuha niz koncentričnih linija presječenih nepravilnim kosim potezima kista. Tragovi gorenja. Djelomično rekonstruiran.**Datacija:** 16. - 18. stoljeće**15. Lonac / kuhinjsko posuđe (T. I: 1)****Nalazište:** Pula, Uspon sv. Franje**Dimenzije:** o. pr.: 18 cm; v.: 11,4 cm; s. deb.: 0,3-0,5 cm**Inv.br.:** AMI-NV-2017**Opis:** Više ulomaka otvora i tijela**12. A pot / Kitchenware (T. I: 2)****Found in:** Pula, Uspon sv. Franje**Size:** d. op.: 16 cm; h.: 5.5 cm; t. s.: 0.3 cm**Inv. no.:** AMI-NV-1968**Description:** A fragment of the opening and body of a pot. The rim is profiled and slightly wider towards the outside, a short neck. Orange ceramic. Coated in glaze on the rim and the neck on the exterior and over the rim on the interior. Decoration: a series of thin concentric lines crossed with a series of diagonal brushstrokes.**Dated:** 16th - 18th centuries**13. A pot / Kitchenware****Found in:** Pula, Uspon sv. Franje**Size:** l.: 4 cm; h.: 5.1 cm; t. s.: 0.5 cm**Inv. no.:** AMI-NV-1971**Description:** A fragment of the opening and body of a pot. A pronounced rim, slightly wider towards the outside, a short neck. Orange ceramic. Coated in a clear glaze on the interior and exterior. Decoration: a series of thin and thick concentric lines on the upper part of the belly.**Dated:** 16th - 18th centuries**14. A pot / Kitchenware (T. I: 3)****Found in:** Pula, Uspon sv. Franje**Size:** d. op.: 17 cm; h.: 11.6 cm; t. s.: 0.5 cm**Inv. no.:** AMI-NV-2031**Description:** A number of fragments from a larger spherically shaped pot. The rim is pronounced and slightly slanted towards the outside, a short neck. Dark orange ceramic. Coated in a brownish glaze on the upper exterior and over the rim of the interior. Decoration: on the upper part of the belly, a series of concentric lines crossed with irregular diagonal brushstrokes. Traces of burning. Partially reconstructed.**Dated:** 16th - 18th centuries**15. A pot / Kitchenware (T. I: 1)****Found in:** Pula, Uspon sv. Franje**Size:** d. op.: 18 cm; h.: 11.4 cm; t. s.: 0.3-0.5 cm**Inv. no.:** AMI-NV-2017**Description:** Several fragments of the

većeg lonca. Rub je profiliran i blago rastvoren prema van, tijelo trbušasto. Crvena keramika. Premaz u vidu smeđe glazure s unutrašnje i na gornjem dijelu vanjske strane. Ukraš: geometrijski; slijed četvrtastih motiva koji se nadovezuju jedan na drugog, iznad i ispod kojih teče točkasti niz.

Datacija: 16. – 18. stoljeće



16. Lonac / kuhinjsko posuđe

Nalazište: Pula, Kandlerova ulica

Dimenzije: o. pr.: 18 cm; v.: 3,4 cm; s. deb.: 0,6 cm

Inv. br.: AMI-NV-2030

Opis: Ulomak otvora i tijela lonca većih dimenzija. Rub je zaobljen i blago rastvoren prema van. Tamnonarančasta keramika. Premaz u vidu smeđe glazure s obje strane. Ukraš: dvije deblje linije duž ruba.

Datacija: 16. – 18. stoljeće

opening and body of a larger pot. The rim is distinct and slanted slightly towards the outside, the body spherical. Red ceramic. Coated in a brown glaze on the interior and upper part of the exterior. Decoration: geometric; a series of quadrangular motifs that are connected to each other, above and below which are a series of dots.

Dated: 16th – 18th centuries

16. A pot / Kitchenware

Found in: Pula, Kandler Street

Size: d. op.: 18 cm; h.: 3.4 cm; t. s.: 0.6 cm

Inv. no.: AMI-NV-2030

Description: A fragment of the opening and body of a large sized pot. The rim is rounded and slightly slanted towards the outside. Dark orange ceramic. Coated in a brown glaze on both sides. Decoration: two thick lines around the body.

Dated: 16th – 18th centuries



17. Lonac / kuhinjsko posuđe (T. I: 7)

Nalazište: Pula, Uspon sv. Franje

Dimenzije: o. pr.: 19 cm; v.: 6,2 cm; s. deb.: 0,5-0,7 cm

Inv. br.: AMI-NV-2034

Opis: Ulomci otvora i tijela lonca. Rub lonca je ojačan i zaobljen, vrat nešto viši. Narančasta keramika. Premaz u vidu prozirne glazure s obje strane. Ukraš: na vratu je izveden točkasti niz, dok na gornjem dijelu trbuha ukraš podsjeća na onaj stilizirani biljni.

Datacija: 16. – 18. stoljeće

17. A pot / Kitchenware (T. I: 7)

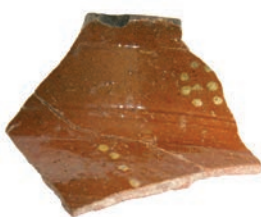
Found in: Pula, Uspon sv. Franje

Size: d. op.: 19 cm; h.: 6.2 cm; t. s.: 0.5-0.7 cm

Inv. no.: AMI-NV-2034

Description: Fragments of the opening and body of a pot. The rim of the pot is reinforced and rounded, the neck somewhat longer. Orange ceramic. Coated in a clear glaze on both sides. Decoration: a series of dots on the neck, while on the upper part of the body is a decoration reminiscent of a stylised vegetal motif.

Dated: 16th – 18th centuries



18. Lonac / kuhinjsko posuđe (T. I: 6)

Nalazište: Pula, Uspon sv. Franje

Dimenzije: v.: 4,8 cm; š.: 6,1 cm; s. deb.: 0,2 cm

Inv. br.: AMI-NV-889

Opis: Ulomci otvora i tijela lonca tankih stijenki. Vrat je viši i uspravno postavljen, rub zakošen prema van. Po vratu i tijelu plitke urezane linije. Narančasta keramika. Premaz u vidu smeđe glazure s obje strane. Ukraš: motiv cvijeta na vratu te točkasti niz na trbuhu.

Datacija: 16. – 18. stoljeće

18. A pot / Kitchenware (T. I: 6)

Found in: Pula, Uspon sv. Franje

Size: h.: 4.8 cm; w.: 6.1 cm; t. s.: 0.2 cm

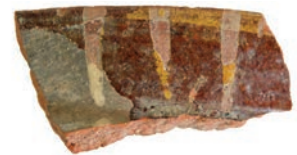
Inv. no.: AMI-NV-889

Description: Fragments of the opening and body of a pot with thin sides. The neck is long and upright, the rim slanted towards the outside. On the neck and body are shallow engraved lines. Orange ceramic. Coated in a brown glaze on both sides. Decoration: a floral motif on the neck and a series of dots on the belly.

Dated: 16th – 18th centuries

19. Lonac / kuhinjsko posuđe (T. I: 5)**Nalazište:** Pula, Uspon sv. Franje**Dimenzije:** o. pr.: 16 cm; v.: 5,1 cm; s. deb.: 0,2-0,4 cm**Inv. br.:** AMI-NV-2059**Opis:** Ulomak otvora i tijela trbušastog lonca većih dimenzija i tanjih stijenki. Rub je naglašen. Crvena keramika. Premaz u vidu smeđe glazure s obje strane. Ukas: kombinacija okomitih i radialno postavljenih linija i mrlja u obliku kaplji, izvedenih po rubu i trbuhu.**Datacija:** 16. - 18. stoljeće**20. Lonac / kuhinjsko posuđe****Nalazište:** Pula, Uspon sv. Franje**Dimenzije:** o. pr.: 22 cm; v.: 3,1 cm; s. deb.: 0,5 cm**Inv. br.:** AMI-NV-2249**Opis:** Ulomak otvora lonca.

Tamnonarančasta keramika. Premaz u vidu smeđe glazure s unutrašnje i preko ruba s vanjske strane. Ukas: niz okomitih poteza duž vanjske strane ruba.

Datacija: 16. - 18. stoljeće**21. Lonac / kuhinjsko posuđe****Nalazište:** Pula, Uspon sv. Franje**Dimenzije:** o. pr.: 17 cm (cca); v.: 8,7 cm; s. deb.: 0,3-0,6 cm**Inv. br.:** AMI-NV-2058**Opis:** Ulomci otvora i tijela trbušastog lonca. Rub je zaobljen i uspravno postavljen. Tamnonarančasta keramika. Premaz u vidu prozirne glazure s unutrašnje i na dijelu trbuha s vanjske strane. Ukas: po rubu i u gornjem dijelu trbuha mrlje u obliku kaplji. Tragovi gorenja.**Datacija:** 16. - 18. stoljeće**22. Lonac / kuhinjsko posuđe (T. I: 4)****Nalazište:** Pula, Uspon sv. Franje**Dimenzije:** o. pr.: 13 cm; v.: 3,7 cm; s. deb.: 0,3 cm**Inv. br.:** AMI-NV-1969**Opis:** Ulomak otvora i tijela lonca tanjih stijenki i šireg trbuha. Rub je kraći, okomito postavljen, s oblim završetkom. Narančasta keramika. Premaz u vidu prozirne glazure s obje strane. Ukas:**19. A pot / Kitchenware (T. I: 5)****Found in:** Pula, Uspon sv. Franje**Size:** d. op.: 16 cm; h.: 5.1 cm; t. s.: 0.2-0.4 cm**Inv. no.:** AMI-NV-2059**Description:** A fragment of the opening and body of a large sized belly shaped pot with thin sides. The rim is pronounced. Red ceramic. Coated in a brown glaze on both sides. Decoration: a combination of vertical and radial aligned lines and stains in the form of drops, painted on the edges and belly.**Dated:** 16th - 18th centuries**20. A pot / Kitchenware****Found in:** Pula, Uspon sv. Franje**Size:** d. op.: 22 cm; h.: 3.1 cm; t. s.: 0.5 cm**Inv. no.:** AMI-NV-2249**Description:** A fragment of the opening of a pot. Dark orange ceramic. Coated in a brown glaze on the interior and over the rim of the exterior. Decoration: a series of vertical brushstrokes along the outer edge.**Dated:** 16th - 18th centuries**21. A pot / Kitchenware****Found in:** Pula, Uspon sv. Franje**Size:** d. op.: 17 cm (approx.); h.: 8.7 cm; t. s.: 0.3-0.6 cm**Inv. no.:** AMI-NV-2058**Description:** Fragments of the opening and body of a belly shaped pot. The rim is rounded and upright. Dark orange ceramic. Coated in a clear glaze on the interior and the belly of the exterior. Decoration: stains in the form of drops on the rim and on the upper part of the belly. Traces of burning.**Dated:** 16th - 18th centuries**22. Pot / Kitchenware (T. I: 4)****Found in:** Pula, Uspon sv. Franje**Size:** d. op.: 13 cm; h.: 3.7 cm; t. s.: 0.3 cm**Inv. no.:** AMI-NV-1969**Description:** A fragment of the opening and body of a pot with thin sides and a wide belly. The rim is short, diagonal, with a rounded ending. Orange ceramic. Coated with a clear glazing on both sides. Decoration: a dotted motif resembling a

točkasti motiv nalik cvijetu, izveden na gornjem dijelu trbuha.

Datacija: 16. - 18. stoljeće



23. Lonac / kuhinjsko posuđe

Nalazište: Pula, Uspon sv. Franje

Dimenzije: o. pr.: 12 cm; v.: 2,5 cm; s. deb.: 0,3-0,5 cm

Inv. br.: AMI-NV-2252

Opis: Ulomak gornjeg dijela lonca. Rub je zaobljen i uspravno postavljen. Tamnonarančasta keramika. Premaz u vidu smeđe glazure s obje strane. Ukra: mrljasti motiv po rubu i tijelu. Tragovi gorenja.

Datacija: 16. - 18. stoljeće

flower, on the upper part of the belly.

Dated: 16th - 18th centuries

23. A pot / Kitchenware

Found in: Pula, Uspon sv. Franje

Size: d. op.: 12 cm; h.: 2.5 cm; t. s.: 0.3-0.5 cm

Inv. no.: AMI-NV-2252

Description: A fragment of the upper part of a pot. The rim is rounded and upright. Dark orange ceramic. Coated in a brown glaze on both sides. Decoration: a stained motif on the rim and body. Traces of burning.

Dated: 16th - 18th centuries



24. Lonac / kuhinjsko posuđe

Nalazište: Pula, Uspon sv. Franje

Dimenzije: o. pr.: 9 cm; v.: 3,3 cm; s. deb.: 0,4 cm

Inv. br.: AMI-NV-2255

Opis: Ulomak otvora i tijela lonca. Rub je uspravan s oblim završetkom. Narančasta keramika. Premaz glazure s obje strane. Ukra: niz mrlja duž ruba i na tijelu.

Datacija: 16. - 18. stoljeće

24. A pot / Kitchenware

Found in: Pula, Uspon sv. Franje

Size: d. op.: 9 cm; h.: 3.3 cm; t. s.: 0.4 cm

Inv. no.: AMI-NV-2255

Decoration: A fragment of the opening and body of a pot. The rim is upright with a rounded ending. Orange ceramic. Coated with a glaze on both sides. Decoration: a series of stains across the rim and on the body.

Dated: 16th - 18th centuries



25. Lonac / kuhinjsko posuđe

Nalazište: Pula, Uspon sv. Franje

Dimenzije: o. pr.: 22 cm (cca); v.: 3,6 cm; s. deb.: 0,7 cm

Inv. br.: AMI-NV-2256

Opis: Ulomak otvora lonca debljih stijenki. Rub je prema van zaobljen i zadebljan, vrat viši. Narančasta keramika. Premaz u vidu prozirne glazure s obje strane. Ukra: mrljasti motivi duž vrata.

Datacija: 16. - 18. stoljeće

25. A pot / Kitchenware

Found in: Pula, Uspon sv. Franje

Size: d. op.: 22 cm (approx.); h.: 3.6 cm; t. s.: 0.7 cm

Inv. no.: AMI-NV-2256

Description: A fragment of the opening of a pot with thick sides. The rim is rounded and thickened towards the outside, the neck is high. Orange ceramic. Coated in a clear glaze on both sides. Decoration: stained motifs across the neck.

Dated: 16th - 18th centuries



26. Lonac / kuhinjsko posuđe

Nalazište: Pula, Uspon sv. Franje

Dimenzije: o. pr.: 16,2 cm; d. pr.: 10,3 cm; v.: 15,4 cm; s. deb.: 0,4 cm

Inv. br.: AMI-NV-547

Opis: Više ulomaka trbušastog lonca s djelomično sačuvanom trakastom ručkom. Noga je naglašena, dno ravno, rub profiliran i izvijen, vrat kraći. Perforacije

26. A pot / Kitchenware

Found in: Pula, Uspon sv. Franje

Size: d. op.: 16.2 cm; d. b.: 10.3 cm; h.: 15.4 cm; t. s.: 0.4 cm

Inv. no.: AMI-NV-547

Description: Several fragments of a belly shaped pot with a partially preserved strip handle. The foot is pronounced, the rim distinct and twisted, a short neck.

po trбуhu lonca. Crvena keramika s primjesama. Premaz u vidu prozirne glazure s unutrašnje i djelomično s vanjske strane. Ukрас: jedna, naizmjenično ravna i valovita linija izvedena u gornjem dijelu trбуha. Tragovi gorenja. Rekonstruiran.

Datacija: 17. stoljeće

Lit.: Bradara 2012, kat. br. 78.

27. Lonac / kuhinjsko posuđe (T. II: 9)

Nalazište: Pula, Ušpon sv. Franje

Dimenzije: o. pr.: 14,3 cm; v.: 12,8 cm; s. deb.: 0,4 cm

Inv. br.: AMI-S-10916

Opis: Više ulomaka lonca. Rub je profiliran i blago izvijen prema van, vrat kraći. Perforacije po tijelu. Crvena keramika. Premaz u vidu prozirne glazure s unutrašnje i na većem dijelu s vanjske strane. Ukрас: četiri koncentrične linije na gornjem dijelu trбуha. Tragovi gorenja. Djelomično rekonstruiran.

Datacija: 17. stoljeće

Lit.: Bradara 2012, kat. br. 79.

28. Lonac / kuhinjsko posuđe (T. II: 8)

Nalazište: Fažana

Dimenzije: v.: 19,4 cm; o. pr.: 16,5 cm; d. pr.: 10,6 cm

Inv.br.: AMI-NV-829

Opis: Više ulomaka većeg trбуastog lonca s dvije ručke. Ručke su kružnog presjeka s lepezastim izdancima sa strane. Narančasta keramika. Premaz u vidu prozirne glazure s unutrašnje i djelomično s vanjske strane. Ukрас: niz linija na gornjem dijelu trбуha. Tragovi gorenja. Rekonstruiran.

Datacija: druga polovica 18. stoljeća

Lit.: Bradara 2012, kat. br. 80; Bradara 2016, 123-124, kat. br. 35.

29. Lončić / kuhinjsko posuđe (T. II: 10)

Nalazište: Pula, Kandlerova ulica

Dimenzije: o. pr.: 8 cm; v.: 4,1 cm; r. š.: 1,3 cm; r. v.: 4 cm; s. deb.: 0,2 cm

Inv. br.: AMI-NV-487

Opis: Ulomak gornjeg dijela lončića tankih stijenki sa sačuvanom manjom trakastom ručkom. Obod je blago rastvoren

Perforations on the belly of the pot. Red ceramic with primer. Coated with a clear glaze on the interior and part of the exterior. Decoration: one alternately straight and wavy line painted on the upper part of the belly. Reconstructed.

Dated: 17th century

Lit.: Bradara 2012, Cat. no. 78.

27. A pot / Kitchenware (T. II: 9)

Found in: Pula, Ušpon sv. Franje

Size: d. op.: 14.3 cm; h.: 12.8 cm; t. s.: 0.4 cm

Inv. no.: AMI-S-10916

Description: Several fragments of a pot. The rim is distinct and slightly slanted towards the outside, a short neck. Perforations on the body. Red ceramic. Coated in a clear glaze on the interior and on most of the exterior. Decoration: four concentric lines on the upper part of the belly. Traces of burning. Partially reconstructed.

Dated: 17th century

Lit.: Bradara 2012, Cat. no. 79.



28. A pot / Kitchenware (T. II: 8)

Found in: Fažana

Size: h.: 19.4 cm; d. op.: 16.5 cm; d. pr.: 10.6 cm

Inv. no.: AMI-NV-829

Description: Several fragments of a larger sized pot with two handles. The handles are circular cross-sections with ribbed side edges. Orange ceramic. Coated with a clear glaze on the interior and partially on the exterior. Decoration: a series of lines on the upper part of the belly. Traces of burning. Reconstructed.

Dated: the second half of the 18th century

Lit.: Bradara 2012, Cat. no. 80; Bradara 2016, 123-124, Cat. no. 35.



29. A small pot / Kitchenware (T. II: 10)

Found in: Pula, Kandler Street

Size: d. op.: 8 cm; h.: 4.1 cm; w. h.: 1.3 cm; h. h.: 4 cm; t. s.: 0.2 cm

Inv. no.: AMI-NV-487

Decoration: A fragment of the upper part of a small pot with thin sides with a preserved, small strip handle. The rim is



prema van, tijelo trbušasto. Narančasta keramika. Premaz u vidu prozirne glazure s unutrašnje strane, s vanjske strane oboda te mjestimično na ručki i tijelu lončića. Ukas: ravna linija u gornjem dijelu trbuha.
Datacija: 16. – 18. stoljeće

slightly slanted towards the outside, a belly shaped body. Orange ceramic. Coated in a clear glaze on the interior, the exterior of the rim and partially on the handle and the body. Decoration: a straight line across the upper part of the belly.

Dated: 16th – 18th centuries



30. Lončić / kuhinjsko posuđe

Nalazište: Pula, Uspon sv. Franje

Dimenzije: o. pr.: 9 cm; v.: 6,1 cm; s. deb.: 0,4 cm

Inv. br.: AMI-NV-2247

Opis: Ulomak oboda i tijela loptastog lončića. Vidljivi ostaci ručke. Narančasta keramika. Premaz glazure s unutrašnje i preko ruba s vanjske strane. Ukas: niz koncentričnih linija na gornjem dijelu trbuha. Tragovi gorenja.

Datacija: 16. – 18. stoljeće

30. A small pot / Kitchenware

Found in: Pula, Uspon sv. Franje

Size: d. op.: 9 cm; h.: 6.1 cm; t. s.: 0.4 cm

Inv. no.: AMI-NV-2247

Description: A fragment of the rim and body of a spherical pot. Visible signs of the remains of handles. Orange ceramic. Coated in a glaze on the interior and over the rim of the exterior. Decoration: a series of concentric lines on the upper part of the belly. Traces of burning.

Dated: 16th – 18th centuries



31. Lončić / kuhinjsko posuđe (T. II: 11)

Nalazište: Pula, Uspon sv. Franje

Dimenzije: o. pr.: 11 cm; v.: 6,7 cm; r. š.: 1,9 cm; r. v.: 5,5 cm; s. deb.: 0,4 cm

Inv. br.: AMI-NV-2187

Opis: Ulomak tijela i ručke lončića. Obod blago rastvoren prema van. Ručka je profilirana i u presjeku ovalna te nadvisuje rub posude. Sačuvana je u cijelosti. Narančasta keramika. Premaz u vidu prozirne glazure s unutrašnje i s vanjske strane do ispod ručke. Ukas: na gornjem dijelu trbuha niz koncentričnih linija.

Datacija: 16. – 18. stoljeće

31. A small pot / Kitchenware (T. II: 11)

Found in: Pula, Uspon sv. Franje

Size: d. op.: 11 cm; h.: 6.7 cm; w. h.: 1.9 cm; h. h.: 5.5 cm; t. s.: 0.4 cm

Inv. no.: AMI-NV-2187

Description: A fragment of the body and handle of a small pot. The rim slightly slanted towards the outside. The handle is distinct and oval on the cross section and hangs over the rim of the pot. It is preserved in its entirety. Orange ceramic. Coated in a clear glaze on the interior and exterior up to underneath the handle. Decoration: a series of concentric lines on the upper part of the belly.

Dated: 16th – 18th centuries



32. Lončić / kuhinjsko posuđe (T. II: 12)

Nalazište: Pula, Uspon sv. Franje

Dimenzije: o. pr.: 9 cm; v.: 4 cm; r. š.: 0,9 cm; s. deb.: 0,3 cm

Inv. br.: AMI-NV-2189

Opis: Ulomak tijela i ručke loptastog lončića tankih stijenki. Obod je profiliran. Ručka četvrtastog presjeka blago nadvisuje rub posude. Narančasta keramika. Premaz u vidu prozirne glazure s unutrašnje i u gornjem dijelu vanjske strane. Ukas: dvije

32. A small pot / Kitchenware (T. II: 12)

Found in: Pula, Uspon sv. Franje

Size: d. op.: 9 cm; h.: 4 cm; w. h.: 0.9 cm; t. s.: 0.3 cm

Inv. no.: AMI-NV-2189

Description: A fragment of the body and handle of a spherically shaped pot with thin sides. The rim is profiled. The square cross-sectional handle slightly overhangs the rim of the pot. Orange ceramic. Clear glaze on the interior and on the upper part of the

koncentrične linije različitih debljina.

Datacija: 16. – 18. stoljeće

33. Lončić / kuhinjsko posuđe

Nalazište: Pula, Uspon sv. Franje

Dimenzije: o. pr.: 8 cm; v.: 2,5 cm; r. š.: 1,7 cm; s. deb.: 0,4 cm

Inv. br.: AMI-NV-2238

Opis: Ulomak oboda i ručke lončića. Obod je profiliran, ručka trakasta. Narančasta keramika. Tragovi premaza glazure s vanjske strane ruba. Ukraš: vidljiv ostatak ravne linije ispod oboda.

Datacija: 16. – 18. stoljeće

34. Lončić / kuhinjsko posuđe

Nalazište: Pula, Porta Stovagnaga

Dimenzije: o. pr.: 9,6 cm; d. pr.: 5,2 cm; v.: 9 cm; s. deb.: 0,5 cm

Inv. br.: AMI-S-12941

Opis: Više ulomaka loptastog lončića tankih stijenki, oboda izvijenog prema van i manje trakaste ručke. Crvena keramika. Premaz u vidu prozirne glazure s unutrašnje strane, vanjske strane oboda i na dijelu ručke. Ukraš: dvije koncentrične linije na gornjem dijelu trbuha. Tragovi gorenja. Rekonstruiran.

Datacija: 18. – 19. stoljeće

Lit.: Bradara 2006, 173, kat. br. 1; Bradara 2012, kat. br. 74; Bradara 2016, 123-124, kat. br. 34.

35. Lončić / kuhinjsko posuđe (T. II: 13)

Nalazište: Pula, Porta Stovagnaga

Dimenzije: o. pr.: 9,6 cm; d. pr.: 5,1 cm; v.: 9 cm; s. deb.: 0,5 cm

Inv. br.: AMI-S-12942

Opis: Više ulomaka loptastog lončića tankih stijenki, oboda izvijenog prema van i manje trakaste ručke. Crvena keramika. Premaz u vidu prozirne glazure s unutrašnje strane, s vanjske strane oboda i na dijelu ručke. Ukraš: na gornjem dijelu trbuha dvije koncentrične linije. Tragovi gorenja. Rekonstruiran.

Datacija: 18. – 19. stoljeće

exterior. Decoration: two concentric lines of differing thicknesses.

Dated: 16th – 18th centuries

33. A small pot / Kitchenware

Found in: Pula, Uspon sv. Franje

Size: d. op.: 8 cm; h.: 2.5 cm; w. h.: 1.7 cm; t. s.: 0.4 cm

Inv. no.: AMI-NV-2238

Description: A fragment of the rim and handle of a small pot. The rim is distinct, with a strip handle. Orange ceramic. Traces of glaze on the exterior of the rim. Decoration: visible signs of the remains of a straight line under the rim.

Dated: 16th – 18th centuries



34. A small pot / Kitchenware

Found in: Pula, Porta Stovagnaga

Size: d. op.: 9.6 cm; d. b.: 5.2 cm; h.: 9 cm; t. s.: 0.5 cm

Inv. no.: AMI-S-12941

Description: Several fragments of a spherically shaped small pot with thin sides, a rim slanted towards the outside and small strip handles. Red ceramic. Coated in a clear glaze on the interior, the exterior of the rim and part of the handles. Decoration: two concentric lines on the upper part of the belly. Traces of burning. Reconstructed.

Dated: 18th – 19th centuries

Lit.: Bradara 2006, 173, Cat. no. 1; Bradara 2012, Cat. no. 74; Bradara 2016, 123-124, Cat. no. 34.



35. A small pot / Kitchenware (T. II: 13)

Found in: Pula, Porta Stovagnaga

Size: d. op.: 9.6 cm; d. b.: 5.1 cm; h.: 9 cm; t. s.: 0.5 cm

Inv. no.: AMI-S-12942

Description: Several fragments of a spherically shaped pot with thin sides, a rim slanting towards the outside and small strip handles. Red ceramic. Coated with a clear glaze on the exterior the interior of the rim and part of the handles. Decoration: two concentric lines on the upper part of the belly. Traces of burning. Reconstructed.

Dated: 18th – 19th centuries





Lit.: Bradara 2006, 173, kat. br. 2; Bradara 2012, kat. br. 73; Bradara 2016, 123-124, kat. br. 34.

36. Lončić / kuhinjsko posuđe

Nalazište: Pula, Porta Stovagnaga

Dimenzije: o. pr.: 7,3 cm; d. pr.: 3,9 cm; v.: 6,5 cm; s. deb.: 0,3 cm

Inv. br.: AMI-S-12943

Opis: Ulomak loptastog lončića tankih stijjenki, oboda izvijenog prema van i manje trakaste ručke. Crvena keramika. Premaz u vidu prozirne glazure s unutrašnje strane, djelomično s vanjske, te na dijelu ručke. Ukraš: na gornjem dijelu trbuha dvije koncentrične linije. Tragovi gorenja. Rekonstruiran.

Datacija: 18. - 19. stoljeće

Lit.: Bradara 2006, 173, kat. br. 3; Bradara 2012, kat. br. 76; Bradara 2016, 123-124, kat. br. 34.



37. Lončić / kuhinjsko posuđe

Nalazište: Pula, Porta Stovagnaga

Dimenzije: o. pr.: 11,1 cm; d. pr.: 5,7 cm; v.: 10,6 cm; s. deb.: 0,3 cm

Inv. br.: AMI-S-12944

Opis: Ulomak loptastog lončića tankih stijjenki, oboda izvijenog prema van i manje trakaste ručke. Narančasta keramika. Premaz u vidu prozirne glazure s unutrašnje strane, vanjske strane oboda i na dijelu ručke. Ukraš: na gornjem dijelu trbuha tri koncentrične linije. Rekonstruiran.

Datacija: 18. - 19. stoljeće

Lit.: Bradara 2006, 173, kat. br. 4; Bradara 2012, kat. br. 72; Bradara 2016, 123-124, kat. br. 34.



38. Lončić / kuhinjsko posuđe

Nalazište: Pula, Porta Stovagnaga

Dimenzije: o. pr.: 9,2 cm; d. pr.: 4,7 cm; v.: 9 cm; s. deb.: 0,3 cm

Inv. br.: AMI-S-12946

Opis: Više ulomaka loptastog lončića tankih stijjenki, oboda izvijenog prema van i manje trakaste ručke. Narančasta keramika. Premaz u vidu prozirne glazure s unutrašnje strane, djelomično s vanjske te na dijelu ručke. Ukraš: na gornjem dijelu

Lit.: Bradara 2006, 173, Cat. no. 2; Bradara 2012, Cat. no. 73; Bradara 2016, 123-124, Cat. no. 34.

36. A small pot / Kitchenware

Found in: Pula, Porta Stovagnaga

Size: d. op.: 7.3 cm; d. b.: 3.9 cm; h.: 6.5 cm; t. s.: 0.3 cm

Inv. no.: AMI-S-12943

Description: A fragment of a spherically shaped small pot with thin sides, a rim that is slanted towards the outside and small strip handles. Red ceramic. Coated in a clear glaze on the interior, partially on the exterior and on part of the handles. Decoration: two concentric lines on the upper part of the belly. Traces of burning. Reconstructed.

Dated: 18th - 19th centuries

Lit.: Bradara 2006, 173, Cat. no. 3; Bradara 2012, Cat. no. 76; Bradara 2016, 123-124, Cat. no. 34.

37. A small pot / Kitchenware

Found in: Pula, Porta Stovagnaga

Size: d. op.: 11.1 cm; d. b.: 5.7 cm; h.: 10.6 cm; t. s.: 0.3 cm

Inv. no.: AMI-S-12944

Description: A fragment of a spherically shaped small pot with thin sides, a rim slanted towards the outside and small strip handles. Coated in a clear glaze on the interior, the exterior of the rim and part of the handles. Decoration: three concentric lines on the upper part of the belly. Reconstructed.

Dated: 18th - 19th centuries

Lit.: Bradara 2006, 173, Cat. no. 4; Bradara 2012, Cat. no. 72; Bradara 2016, 123-124, Cat. no. 34.

38. A small pot / Kitchenware

Found in: Pula, Porta Stovagnaga

Size: d. op.: 9.2 cm; d. b.: 4.7 cm; h.: 9 cm; t. s.: 0.3 cm

Inv. no.: AMI-S-12946

Description: Several fragments of a spherically shaped small pot with thin sides, a rim slanted towards the outside and strip handles. Orange ceramic. Coated in a clear glaze on the interior, partially on the exterior and on part of the handles.

trbuha dvije koncentrične linije. Tragovi gorenja. Rekonstruiran.

Datacija: 18. – 19. stoljeće

Lit.: Bradara 2006, 173, kat. br. 5; Bradara 2012, kat. br. 75; Bradara 2016, 123-124, kat. br. 34.

39. Tava s tri nožice / kuhinjsko posuđe (T. III: 15)

Nalazište: Pula, Ušpon sv. Franje

Dimenzija: d. pr.: 9,8 cm; v.: 3,5 cm; s. deb.: 0,5 cm

Inv.br.: AMI-NV-1977

Opis: Više ulomaka tave manjih dimenzija. Na dnu su sačuvane tri manje konične nožice. Narančasta keramika. Prozirno je glazirana s unutrašnje strane. Ukras: s unutrašnje strane oko centralnog kruga nanizane četiri koncentrične linije. Tragovi gorenja. Djelomično rekonstruirana.

Datacija: druga polovica 16. – 18. stoljeća

40. Tava / kuhinjsko posuđe

Nalazište: Pula, Ušpon sv. Franje

Dimenzije: duž.: 6,2 cm; s. deb.: 0,6 cm

Inv.br.: AMI-NV-1978

Opis: Ulomak dna tave. Narančasta keramika. Premaz u vidu prozirne glazure s unutrašnje strane. Ukras: centralni kružni motiv i uz rub ulomka vidljiv dio koncentričnih linija.

Datacija: druga polovica 16. – 18. stoljeća

41. Tava s tri nožice / kuhinjsko posuđe

Nalazište: Pula, Ušpon sv. Franje

Dimenzije: v.: 2,1 cm; duž.: 9,3 cm; s. deb.: 0,4 cm

Inv.br.: AMI-NV-1798

Opis: Ulomak dna tave sa sačuvanom jednom koničnom nožicom. Smeđa keramika. Premaz u vidu prozirne glazure s unutrašnje strane. Ukras: ostaci ukrasa u vidu valovite linije. Tragovi gorenja.

Datacija: druga polovica 16. – 18. stoljeća

42. Tava / kuhinjsko posuđe (T. III: 17)

Nalazište: Pula, Ušpon sv. Franje

Dimenzije: d. pr.: 13 cm; o. pr.: 15 cm

Decoration: two concentric lines on the upper part of the belly. Traces of burning. Reconstructed.

Dated: 18th – 19th centuries

Lit.: Bradara 2006, 173, Cat. no. 5; Bradara 2012, Cat. no. 75; Bradara 2016, 123-124, Cat. no. 34.

39. A pan with three feet / Kitchenware (T. III: 15)

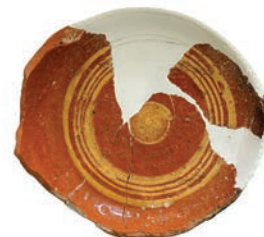
Found in: Pula, Ušpon sv. Franje

Size: d. b.: 9.8 cm; h.: 3.5 cm; t. s.: 0.5 cm

Inv. no.: AMI-NV-1977

Description: Several fragments of a small sized pan. Three small conical feet preserved on the base. Orange ceramic. Clear glaze on the exterior. Decoration: four concentric lines around the centre of the interior. Traces of burning. Partially reconstructed.

Dated: second half of the 16th – 18th centuries



40. A pan / Kitchenware

Found in: Pula, Ušpon sv. Franje

Size: l.: 6.2 cm; t. s.: 0.6 cm

Inv. no.: AMI-NV-1978

Description: A fragment of the base of a pan. Orange ceramic. Coated in a clear glaze on the interior. Decoration: a central circular motif and clearly visible concentric lines on the rim.

Dated: second half of the 16th – 18th centuries



41. A pan with three feet / Kitchenware

Found in: Pula, Ušpon sv. Franje

Size: h.: 2.1 cm; l.: 9.3 cm; t. s.: 0.4 cm

Inv. no.: AMI-NV-1798

Description: A fragment of the base of a pan with one preserved conical foot. Brown ceramic. A coating of clear glaze on the interior. Decoration: the remains of a decoration of wavy lines. Traces of burning.

Dated: second half of the 16th – 18th centuries



42. A pan / Kitchenware (T. III: 17)

Found in: Pula, Ušpon sv. Franje

Size: d. b.: 13 cm; d. op.: 15 cm (approx.); h.: 5.1 cm; t. s.: 0.6-0.8 cm



(cca); v.: 5,1 cm; s. deb.: 0,6–0,8 cm

Inv.br.: AMI-NV-2248

Opis: Ulomak tave ravnog dna i kraćeg oboda. Narančasta keramika. Premaz u vidu smeđe prozirne glazure s unutrašnje strane. Ukas: vidljivi mrljasti tragovi oslika. Tragovi gorenja.

Datacija: druga polovica 16. – 18. stoljeća

Inv. no.: AMI-NV-2248

Description: A fragment of a pan with a flat base and short rim. Orange ceramic. Coated in a clear brown glaze on the interior. Decoration: visible traces of painted stains. Traces of burning.

Dated: second half of the 16th – 18th centuries



43. Tava / kuhinjsko posuđe (T. III: 18)

Nalazište: Pula, Uspon sv. Franje

Dimenzije: o. pr.: 22 cm; v.: 5,2 cm; s. deb.: 0,5 cm; r. š.: 3,3 cm

Inv.br.: AMI-NV-2186

Opis: Ulomak tave sa sačuvanom ručkom. Obod izvijen prema van, dno ravno. Trakasta ručka ide od oboda do dna posude. Na vrhu ručke je udubljenje nastalo utiskivanjem prsta. Narančasta keramika. Premaz glazure s unutrašnje te mjestimično s vanjske strane i na ručki. Ukas: tragovi oslika.

Datacija: druga polovica 16. – 18. stoljeća

43. A pan / Kitchenware (T. III: 18)

Found in: Pula, Uspon sv. Franje

Size: d. op.: 22 cm; h.: 5.2 cm; t. s.: 0.5 cm; w. h.: 3.3 cm

Inv. no.: AMI-NV-2186

Description: A fragment of a pan with a preserved handle. The rim is twisted towards the outside, the base flat. The strip handle extends from the rim to the base of the pan. An indentation on the top of the handle formed by pressing the finger. Orange ceramic. Coated with glaze on the interior and partially on the exterior and handle. Decoration: traces of painting.

Dated: second half of the 16th – 18th centuries



44. Tava / kuhinjsko posuđe

Nalazište: Pula, Uspon sv. Franje

Dimenzije: d. pr.: 16,9 cm

Inv.br.: AMI-S-13821

Opis: Ulomci ravnog, dosta grubo izrađenog dna tave. Narančasta keramika. Premaz u vidu prozirne glazure s unutrašnje strane. Ukas: središnji zvjezdasti motiv te motiv većih kaplji uokolo.

Datacija: 17. stoljeće

Lit.: Bradara 2012, kat. br. 84.

44. A pan / Kitchenware

Found in: Pula, Uspon sv. Franje

Size: d. b.: 16.9 cm

Inv. no.: AMI-S-13821

Description: Fragments of a flat, quite roughly made base of a pan. Orange ceramic. Coated with glaze on the interior. Decoration: a central star motif in the centre and larger drops around it.

Dated: 17th century

Lit.: Bradara 2012, Cat. no. 84.



45. Tava s tri nožice / kuhinjsko posuđe (T. III: 19)

Nalazište: Pula, Uspon sv. Franje

Dimenzije: o. pr.: 18 cm; d. pr.: 12,8 cm; v.: 6,1 cm

Inv.br.: AMI-S-10948

Opis: Više ulomaka tave s drškom, izljevnikom i tri konične nožice. Narančasta keramika. Premaz u vidu prozirne glazure s unutrašnje strane, po rubu i na dršci. Ukas: s unutrašnje strane izveden geometrijski ukas; središnji kružni motiv oko kojeg je niz gusto nanizanih koncentričnih linija,

45. A pan with three feet / Kitchenware (T. III: 19)

Found in: Pula, Uspon sv. Franje

Size: d. op.: 18 cm; d. b.: 12.8 cm; h.: 6.1 cm

Inv. no.: AMI-S-10948

Description: Several fragments of a pan with a handle, spout and three conical feet. Orange ceramic. Coated with a clear glaze on the interior, the rim and the handle. Decoration: a geometric decoration on the interior; a central circular motif around which are a dense series of concentric lines, crossed with a wavy line on the end.

na krajnjem rubu presječenih valovitim linijom. Rekonstruirana.

Datacija: 17. stoljeće

Lit.: Bradara 2012, kat. br. 83; Bradara 2016, 123-124, kat. br. 36.

46. Tava / kuhinjsko posuđe (T. IV: 20)

Nalazište: Pula, Ulica Sergijevaca

Dimenzije: v.: 5,9 cm; o. pr.: 9,3 cm; d. pr.: 6,4 cm; r. š.: 1,4 cm

Inv.br.: AMI-S-9170

Opis: Ulomci tave malih dimenzija s dvije nasuprotno postavljene polukružne trakaste ručke s aplikacijom na vrhu. Obod je profiliran, izvijen prema van. Dno istaknuto, s tri konične nožice. Oker keramika. Premaz u vidu žućkaste prozirne glazure s obje strane. Ukas: tri koncentrične linije. Tragovi gorenja vidljivi na dnu i nožicama. Rekonstruirana.

Datacija: 17. - 18. stoljeće

Lit.: Bradara 2012, kat. br. 85.

47. Tava / kuhinjsko posuđe (T. III: 14)

Nalazište: Fažana

Dimenzije: o. pr.: 14 cm; d. pr.: 10,2 cm; v.: 3,5 cm

Inv.br.: AMI-NV-830

Opis: Više ulomaka tave manjih dimenzija, s dvije ručke, izljevnikom i ravnim dnom. Ručke su kvadratnog presjeka s lepezastim izdancima sa strane. Narančasta keramika. Premaz u vidu prozirne glazure s unutrašnje strane i s vanjske strane ruba. Ukas: u središnjem dijelu unutrašnje strane dva koncentrična kruga. Tragovi gorenja. Rekonstruirana.

Datacija: druga polovica 18. stoljeća

Lit.: Bradara 2012, kat. br. 81; Bradara 2016, 123-124, kat. br. 36.

48. Tava / kuhinjsko posuđe (T. III: 16)

Nalazište: Pula, Flaciusova ulica

Dimenzije: o. pr.: 19,6 cm; d. pr.: 14,9 cm; v.: 5 cm; s. deb.: 0,5 cm

Inv.br.: AMI-S-12996

Opis: Ulomak tave ravnog dna, s dvije manje, profilirane, trakaste ručke. Crvena

Reconstructed.

Dated: 17th century

Lit.: Bradara 2012, Cat. no. 83; Bradara 2016, 123-124, Cat. no. 36.

46. A pan / Kitchenware (T. IV: 20)

Found in: Pula, Sergijevaca Street

Size: h.: 5.9 cm; d. op.: 9.3 cm; d. b.: 6.4 cm; w. h.: 1.4 cm

Inv. no.: AMI-S-9170

Description: Fragments of a small sized pan with two semicircular strip handles placed on opposite sides with an application on the top. The rim is distinct, twisted towards the outside. The base is pronounced, with three conical feet. Ochre ceramic. Coated with a yellowish clear glaze on both sides. Decoration: three concentric lines. Traces of burning on the base and feet. Reconstructed.

Dated: 17th - 18th centuries

Lit.: Bradara 2012, Cat. no. 85.



47. A pan / Kitchenware (T. III: 14)

Found in: Fažana

Size: d. op.: 14 cm; d. b.: 10.2 cm; h.: 3.5 cm

Inv. no.: AMI-NV-830

Description: Several fragments of a small sized pan with two handles, a spout and a flat base. The handles are square on the cross section with ribbed extensions on the sides. Orange ceramic. Coated in a clear glaze on the interior and the exterior of the rim. Decoration: two concentric circles on the centre of the interior. Traces of burning. Reconstructed.

Dated: second half of the 18th century

Lit.: Bradara 2012, Cat. no. 81; Bradara 2016, 123-124, Cat. no. 36.



48. A pan / Kitchenware (T. III: 16)

Found in: Pula, Flacius Street

Size: d. op.: 19.6 cm; d. b.: 14.9 cm; h.: 5 cm; t. s.: 0.5 cm

Inv. no.: AMI-S-12996

Description: A fragment of a pan with a flat base, with two small, distinct, strip handles. Red ceramic. Coated in a clear



keramika. Premaz u vidu prozirne glazure s unutrašnje i na rubu s vanjske strane. Ukras: u središnjem dijelu unutrašnje strane dva koncentrična kruga. Tragovi gorenja. Rekonstruirana.

Datacija: 18. – 19. stoljeće

Lit.: Bradara 2006, 178, kat. br. 56; Bradara 2012, kat. br. 82; Bradara 2016, 123–124, kat. br. 36.



49. Poklopac (?)

Nalazište: Pula, Uspon sv. Franje

Dimenzije: o. pr.: 15 cm (cca); š.: 5,8 cm; s. deb.: 0,6–0,8 cm

Inv.br.: AMI-NV-1984

Opis: Ulomak poklopca (?). Vidljiv ostatak ručke. Narančasta keramika. Premaz glazure s vanjske i djelomično s unutrašnje strane. Ukras: oslikani potezi izvedeni s vanjske strane.

Datacija: 16. – 18. stoljeće



50. Poklopac (T. IV: 21)

Nalazište: Pula, Uspon sv. Franje

Dimenzije: o. pr.: 12 cm; v.: 3 cm; r. v.: 2,4 cm

Inv.br.: AMI-S-10522

Opis: Ulomak diskastog poklopca s drškom. Drška je kružnog presjeka sa stožastim završetkom. Narančasta keramika. Nema vidljivih ostataka glazure. Ukras: kružnica koja se ponavlja na vrhu drške, uokolo drške i uz sam rub poklopca te između njih izvedena jedna deblja valovita linija.

Datacija: 17.– 18. stoljeće



51. Zdjela (?) / stolno ili kuhinjsko posuđe (T. IV: 23)

Nalazište: Pula, Uspon sv. Franje

Dimenzije: o. pr.: 20 cm (cca); š.: 6,1 cm
Inv. br.: AMI-NV-1970

Opis: Ulomak posude otvorene forme, možda zdjele. Rub posude izvijen je prema van. Oker keramika. Premaz glazure s unutrašnje strane i preko ruba s vanjske. Ukras: koncentrične linije nanizane ispod ruba. Vidljivi tragovi zelene boje.

Datacija: 16. – 18. stoljeće

glaze on the interior and on the rim of the exterior. Decoration: two concentric circles on the centre of the interior. Traces of burning. Reconstructed.

Dated: 18th – 19th centuries

Lit.: Bradara 2006, 178, Cat. no. 56; Bradara 2012, Cat. no. 82; Bradara 2016, 123–124, Cat. no. 36.

49. A lid (?)

Found in: Pula, Uspon sv. Franje

Size: d. op.: 15 cm (approx.); w.: 5.8 cm; t. s.: 0.6–0.8 cm

Inv. no.: AMI-NV-1984

Description: A fragment of a lid (?). Visible signs of the remains of a handle. Orange ceramic. Coated in glaze on the exterior and part of the interior. Decoration: painted brushstrokes on the exterior.

Dated: 16th – 18th centuries

50. A lid (T. IV: 21)

Found in: Pula, Uspon sv. Franje

Size: d. op.: 12 cm; h.: 3 cm; h. h.: 2.4 cm

Inv. no.: AMI-S-10522

Description: A fragment of a disc shaped lid with a handle. The handle is circular in its cross section with a concave end. Orange ceramic. No visible signs of the remains of a glaze. Decoration: a circle that is repeated on the top of the handle, around the handle and on the rim of the handle, between which is one thick wavy line.

Dated: 17th – 18th centuries

51. A bowl (?) / Table or kitchenware (T. IV: 23)

Found in: Pula, Uspon sv. Franje

Size: d. op.: 20 cm (approx.); w.: 6.1 cm

Inv. no.: AMI-NV-1970

Description: A fragment of an open formed dish, perhaps a bowl. The rim is twisted towards the outside. Ochre ceramic. Coated in a glaze on the interior and over the rim of the exterior. Decoration: a series of concentric lines under the rim. Visible signs of green.

Dated: 16th – 18th centuries

52. Zdjela / stolno ili kuhinjsko posuđe

Nalazište: Pula, Uspon sv. Franje
Dimenzije: o. pr.: 40 cm (cca); š.: 5,7 cm; v.: 2 cm

Inv. br.: AMI-NV-1800

Opis: Ulomak manjeg oboda i tijela zdjele. Narančasta keramika. Premaz u vidu maslinasto smeđe glazure s unutrašnje strane. Ukas: geometrijski motiv izveden po obodu.

Datacija: 16. - 18. stoljeće

52. A bowl / Table or kitchenware

Found in: Pula, Uspon sv. Franje
Size: d. op.: 40 cm (approx.); w.: 5.7 cm; h.: 2 cm

Inv. no.: AMI-NV-1800

Description: A fragment of the small rim and body of a bowl. Orange ceramic. Coated in an olive brown glaze on the interior. Decoration: a geometric motif painted on the rim.

Dated: 16th - 18th centuries

**53. Zdjela / stolno ili kuhinjsko posuđe (T. IV: 24)**

Nalazište: Pula, Uspon sv. Franje
Dimenzije: o. pr.: 33 cm (cca); š.: 7 cm; v.: 4,7 cm

Inv. br.: AMI-NV-1797

Opis: Ulomak manjeg oboda i tijela zdjele. Narančasta keramika. Premaz u vidu smeđe glazure s unutrašnje strane i preko oboda s vanjske. Ukas: geometrijski ukras proteže se i po obodu i tijelu zdjele.

Datacija: 16. - 18. stoljeće

53. A bowl / Table or kitchenware (T. IV: 24)

Found in: Pula, Uspon sv. Franje
Size: d. op.: 33 cm (approx.); w.: 7 cm; h.: 4.7 cm

Inv. no.: AMI-NV-1797

Description: A fragment of the small rim and body of a bowl. Orange ceramic. Coated in a brown glaze on the interior and over the rim of the exterior. Decoration: a geometric decoration across the rim and the body of the bowl.

Dated: 16th - 18th centuries

**54. Zdjela (?) / stolno posuđe**

Nalazište: Pula, Kandlerova ulica
Dimenzije: o. pr.: 41 cm (cca); v.: 2,5 cm; s. deb.: 0,4-0,6 cm

Inv. br.: AMI-NV-2971

Opis: Ulomak pliće posude širokog, uspravno postavljenog ruba. Narančasta keramika. Premaz glazure s unutrašnje i preko ruba s vanjske strane. Ukas: biljno-geometrijski (?).

Datacija: 16. - 18. stoljeće

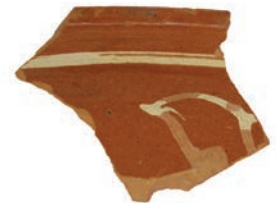
54. A bowl (?) / Tableware

Found in: Pula, Kandler Street
Size: d. op.: 41 cm (approx.); h.: 2.5 cm; t. s.: 0.4-0.6 cm

Inv. no.: AMI-NV-2971

Description: A fragment of a shallow dish with a wide, upright rim. Orange ceramic. Coated in a glaze on the interior and over the exterior of the rim. Decoration: floral-geometric (?).

Dated: 16th - 18th centuries

**55. Posuda / stolno ili kuhinjsko posuđe**

Nalazište: Pula, Kandlerova ulica
Dimenzije: v.: 5,8 cm; š.: 5,1 cm

Inv. br.: AMI-NV-454

Opis: Ulomak tijela posude. Crvena keramika. Premaz u vidu smeđe glazure s obje strane. Ukas: biljno-geometrijski ukras.

Datacija: 16. - 18. stoljeće

55. A dish / Table or kitchenware

Found in: Pula, Kandler Street
Size: h.: 5.8 cm; w.: 5.1 cm

Inv. no.: AMI-NV-454

Description: A fragment of the body of a dish. Red ceramic. Coated in a brown glaze on both sides. Decoration: a vegetal-geometric decoration.

Dated: 16th - 18th centuries



**56. Stolno ili kuhinjsko posuđe****Nalazište:** Pula, Uspon sv. Franje**Dimenzije:** o. pr.: 20 cm; v.: 3,4 cm; s. deb.: 0,5 cm**Inv. br.:** AMI-NV-2237

Opis: Ulomak otvora i dijela ručke posude. Rub je uspravan, a okomito na njega postavljena je šira ručka. Crvena keramika. Premaz u vidu smeđe glazure. Ukras: s vanjske strane ruba urezana valovita linija preko koje je izveden oslik okomitih poteza. Isti se oslikani motiv ponavlja i na gornjoj strani ručke.

Datacija: 16. - 18. stoljeće**56. Table or kitchenware****Found in:** Pula, Uspon sv. Franje**Size:** d. op.: 20 cm; h.: 3.4 cm; t. s.: 0.5 cm**Inv. no.:** AMI-NV-2237

Description: A fragment of the opening and part of the handle of a dish. The rim is upright, opposite it is a wide handle. Red ceramic. Coated in a brown glaze. Decoration: on the exterior of the rim is an engraved wavy line over which are painted brushstrokes. The same motif can be found on the upper side of the handle.

Dated: 16th - 18th centuries**57. Stolno ili kuhinjsko posuđe****Nalazište:** Pula, Uspon sv. Franje**Dimenzije:** o. pr.: 16 cm; r. š.: 5,9 cm; s. deb.: 0,5 cm**Inv. br.:** AMI-NV-2190

Opis: Ulomak ručke i dijela otvora posude većih dimenzija. Ručka je djelomično sačuvana, trakasta, u potpunosti prozirno glazirana. Narančasta keramika. Ukras: s gornje strane ručke izveden niz linija.

Datacija: 16. - 18. stoljeće**57. Table or kitchenware****Found in:** Pula, Uspon sv. Franje**Size:** d. op.: 16 cm; w. h.: 5.9 cm; t. s.: 0.5 cm**Inv. no.:** AMI-NV-2190

Description: A fragment of a handle and part of the opening of a large sized dish. The handle has been partially preserved, it is a strip handle, completely coated in a clear glaze. Orange ceramic. Decoration: a series of lines on the upper side of the handle.

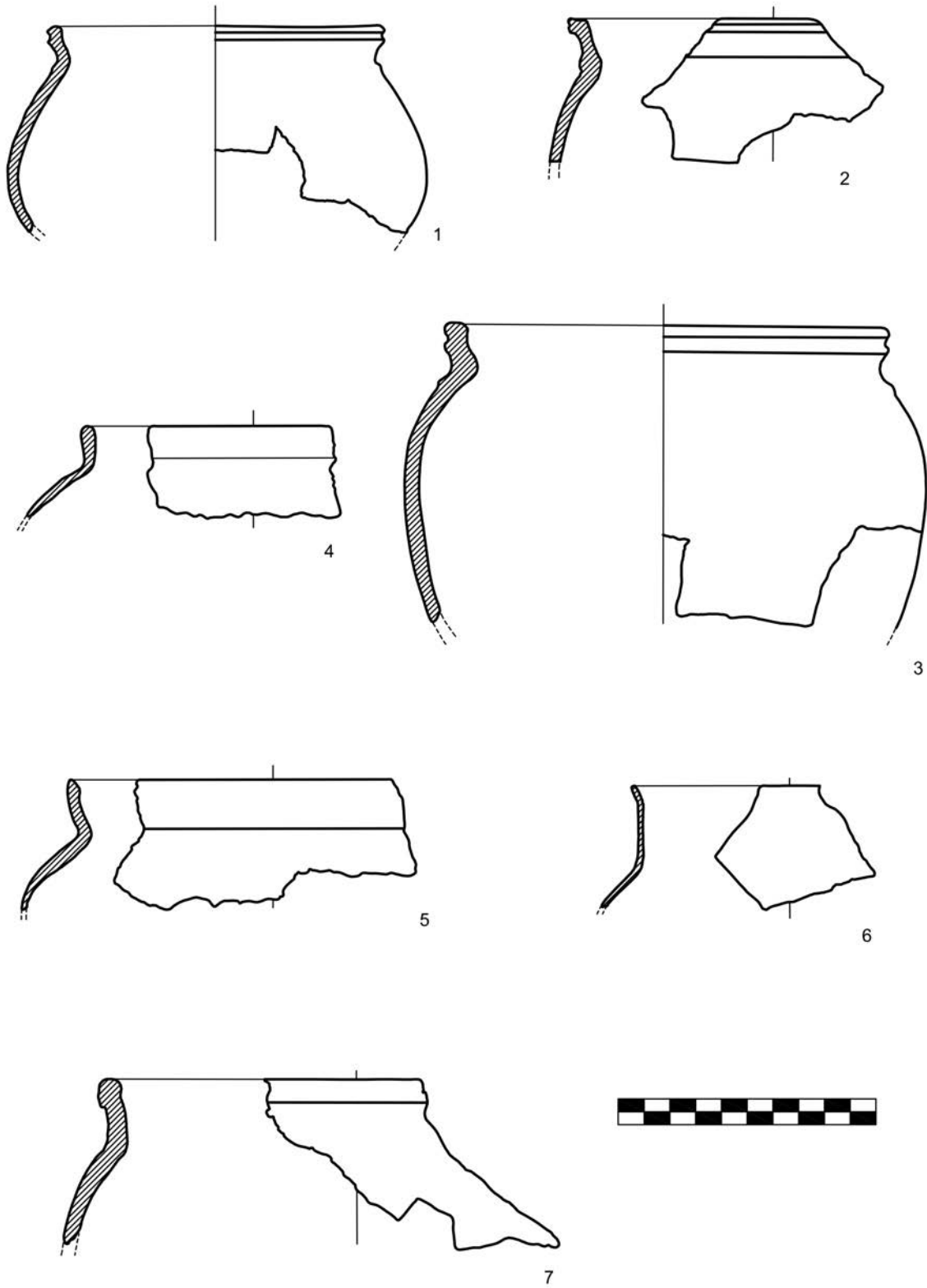
Dated: 16th - 18th centuries**58. Vrč / stolno ili kuhinjsko posuđe (T. IV: 22)****Nalazište:** Pula, Uspon sv. Franje**Dimenzije:** o. pr.: 7,5 cm; v.: 10,2 cm; s. deb.: 0,4 cm**Inv. br.:** AMI-S-10978

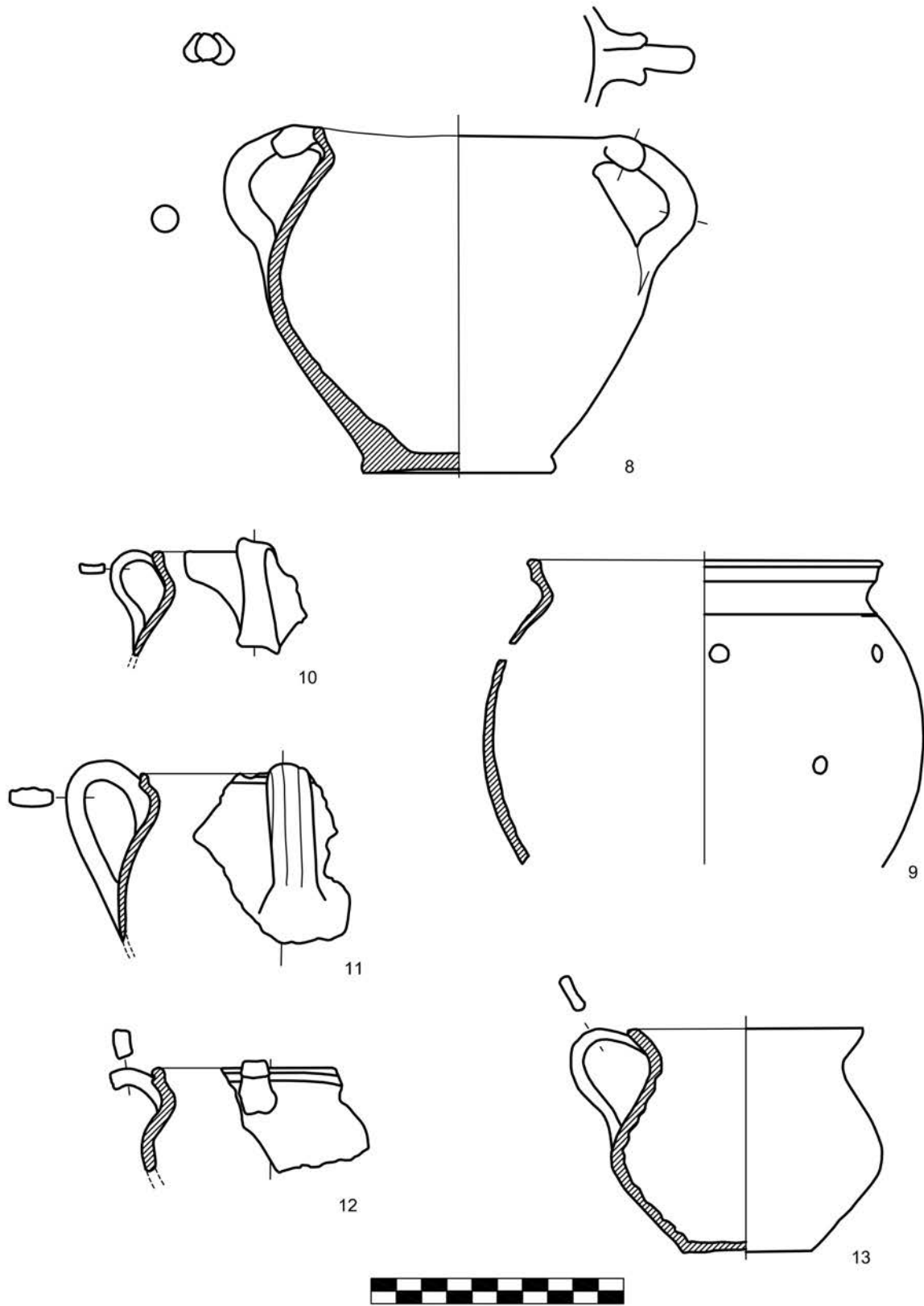
Opis: Više ulomaka vrča većih dimenzija, loptastog tijela, cilindričnog vrata i profiliranog ruba. Djelomično je sačuvana trakasta ručka. Narančasta keramika. Premaz u vidu prozirne glazure s unutrašnje strane i s vanjske strane ruba. Ukras: četiri koncentrične linije izvedene na trbuhu.

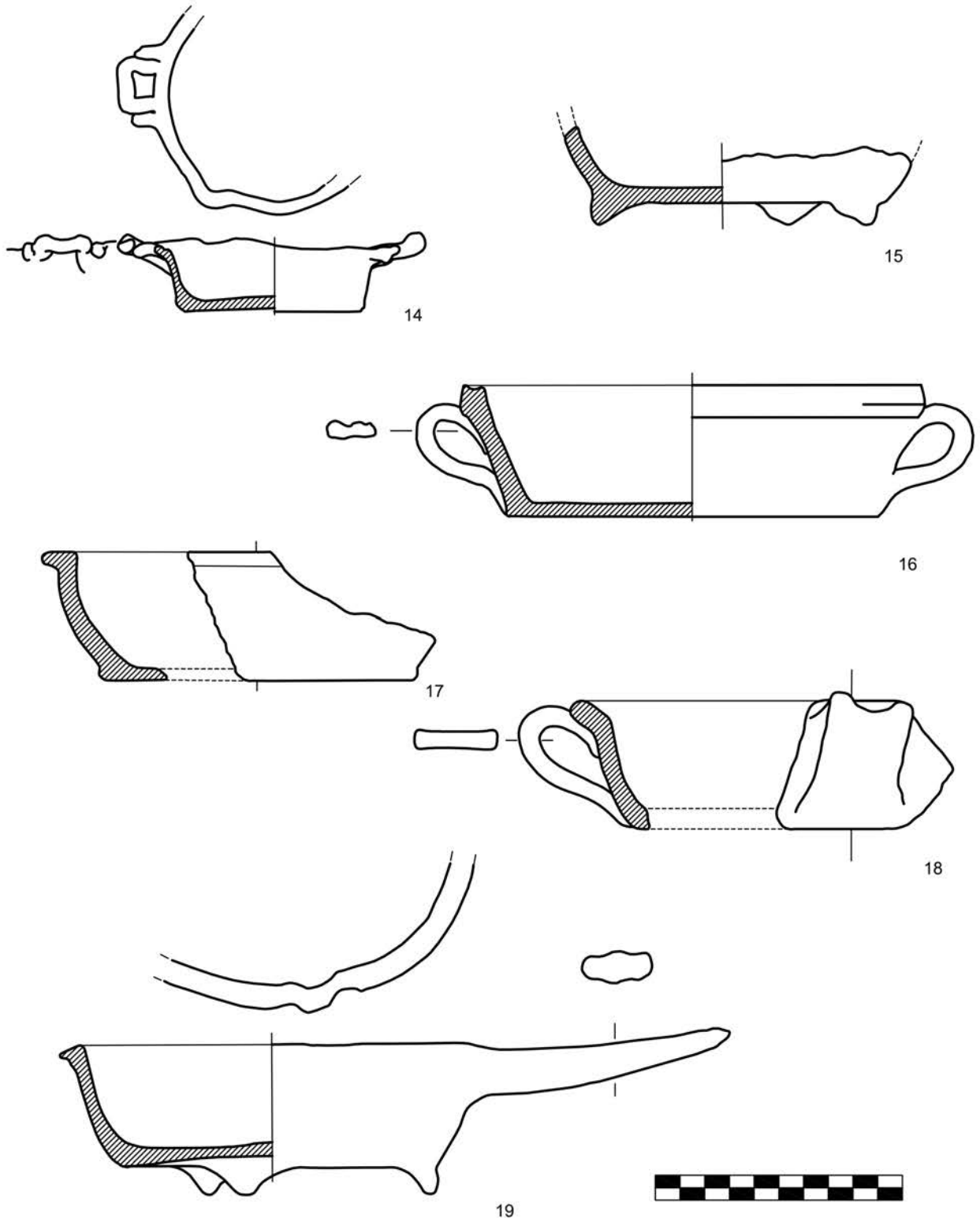
Datacija: 17. stoljeće**Lit.:** Bradara 2012, kat. br. 77.**58. A jug / Table or kitchenware (T. IV: 22)****Found in:** Pula, Uspon sv. Franje**Size:** d. op.: 7.5 cm; h.: 10.2 cm; t. s.: 0.4 cm**Inv. no.:** AMI-S-10978

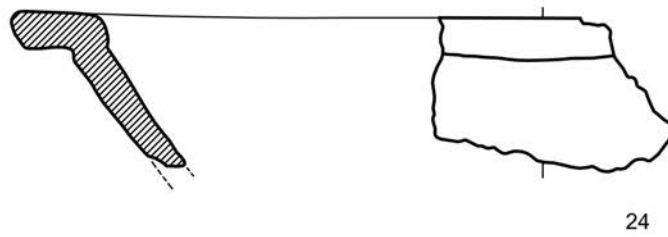
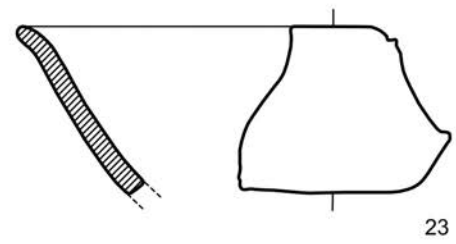
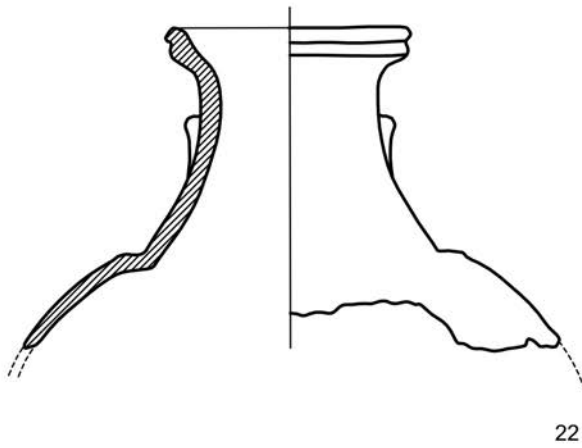
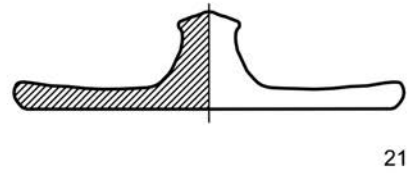
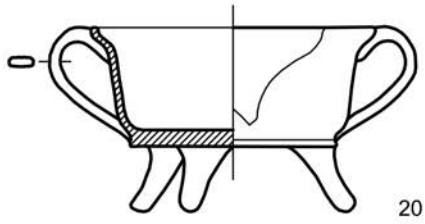
Description: Several fragments of a large sized jug, with a spherical body, cylindrical neck and pronounced rim. A partially preserved strip handle. Orange ceramic. Coated in a clear glaze on the interior and the exterior of the rim. Decoration: round concentric lines on the belly.

Dated: 17th century**Lit.:** Bradara 2012, Cat. no. 77.









T. IV

Crteži u tablama: T. II: 8, 9, 13; T. III: 14, 16, 19: Goran Čvrljak. Ostalo: Aleksandra Mahić
Illustrations in the tables: T. II: 8, 9, 13; T. III: 14, 16, 19: Goran Čvrljak. Other: Aleksandra Mahić

LITERATURA / LITERATURE

- ANONYMOUS, 1998. (raspoloživo na: <https://www.britannica.com/art/slipware>) (15.03.2017.)
- ALBERTI, A., STIAFFINI, D. 1995. Una fornace per ceramica di epoca moderna a Pisa: indagine archeologica e ricerca d'archivio. Notizie preliminari. *Atti: XXVIII Convegno internazionale della Ceramica*, 23-30. Albisola.
- BERTI, F. 2001. *Storia della Tecnologia Ceramica. Museo Archeologico e della Ceramica di Montelupo*. Montelupo Fiorentino.
- BRADARA, T. 2006. Keramički i stakleni nalazi iz ulica Porta Stovagnaga i Flaciusove (od 18. do 20. st.) / Pottery and Glass Finds from the Streets of Porta Stovagnaga and Flaciusova (from between the 18th and the 20th centuries). U: *Tragovima kamenoklesara. Arheološki nalazi u ulici Porta Stovagnaga / On the Trail of Stonemasons. Archeological Discoveries in Porta Stovagnaga Street*, 157-183. Monografije i katalozi 17. Pula, Arheološki muzej Istre.
- BRADARA, T. 2012. *Keramičko posuđe na istarskom poluotoku od srednjeg vijeka do modernog doba. Analiza arheoloških nalaza i ikonografskih prikaza*. Neobjavljena doktorska disertacija, Sveučilište u Zagrebu.
- BRADARA, T. 2016. Blagovanje / A tavola e in cucina / Dining. U: *Temporis Signa. Arheološka svjedočanstva istarskog novovjekovlja / Testimonianze archeologiche dell'età moderna in Istria / Archeological evidence of the Istrian modern era*, 105-188. Monografije i katalozi 26. Pula, Arheološki muzej Istre.
- COOPER, R. 1968. *English Slipware Dishes 1650-1850*. London.
- CUNJA, R. 2004. Zbirka Gajšek / Collezione Gajšek / Zbirka Gajšek. U: *Srednjeveška in novoveška keramika iz Pirana in Svetega Ivana / Ceramiche medievali e postmedievali da Pirano e San Giovanni / Srednjovjekovna i novovjekovna keramika iz Pirana i Svetog Ivana*, 69-203, 215-225. Annales Mediterranea. Koper.
- DELL'INNOCENTI, E. 2006. La Slip Ware in Toscana: produzione e circolazione di una classe ceramica postmedievale. *Progetto di ricerca - Scuola di dottorato di ricerca 2005/2006. Sezione di Archeologia medievale - Università degli studi di Siena*, 1-27. Siena.
- DŽIN, K., KONCANI UHAČ, I., BULIĆ, D. 2007. Najnovija arheološka istraživanja u starogradskoj jezgri Fažane. U: *Fažanski libar 2*, 9-19. Fažana.
- EDEN, M., EDEN, V. 1999. *Slipware. Contemporary approaches*. London.
- GELICHI, S. 1986. San Giovanni in Persiceto e la ceramica graffita in Emilia-Romagna nel '500. *Ricerche di archeologia altomedievale e medievale* 14, 51-94, 129. Firenze.
- GELICHI, S., LIBRENTI, M. 1994. La ceramica postmedievale in Emilia Romagna: un primo bilancio. *Atti: XXVII Convegno internazionale della Ceramica*, 13-27. Albisola.
- GUSAR, K. 2010. *Kasnosrednjovjekovna i novovjekovna glazirana keramika na širem zadarskom području*. Neobjavljena doktorska disertacija, Sveučilište u Zadru.
- JURKIĆ, V. 1989. Prologomena arheoloških istraživanja na Forumu u Puli (1987-1988) / Prolegomeni alle indagini archeologiche sul Foro di Pola (1987 - 1988). U: *Pula, Forum - arheološka istraživanja (1987-1988) / Pola, Foro - indagini archeologiche*, 3-6. Katalog izložbe. Katalog 44. Pula, Arheološki muzej Istre.
- LIBRENTI, M. 2001. Le ceramiche dallo scavo di Formigine. U: *Il Castello di Formigine. Il progetto archeologico tra conoscenza e restauro*, 28-32. Comune di Formigine.
- LIBRENTI, M., VALLINI, C. 2006. Periodo II, fase 2 (XV-prima metà XVI secolo) - Periodo III (seconda metà XVI-XVIII secolo). U: *S. Antonio in Polesine. Archeologia e storia di un monastero estense. Quaderni di Archeologia dell'Emilia Romagna* 12, 193-233. Firenze.

- MATHIESON, J. 2010. *Techniques Using Slips*. London.
- MILANESE, M. 1994a. La ceramica postmedievale in Toscana: centri di produzione e manufatti alla luce delle fonti archeologiche. *Atti: XXVII Convegno internazionale della Ceramica*, 79-111. Albisola.
- MILANESE, M. 1994b. Il butto tardo-secentesco di palazzo Ammannati in Pienza. *Atti: XXVII Convegno internazionale della Ceramica*, 193-198. Albisola.
- MILANESE, M. 1994c. Uno scarico d'uso del tardo XVIII secolo da Pescia - via Oberdan. *Atti: XXVII Convegno internazionale della Ceramica*, 199-206. Albisola.
- NEPOTI, S. 1992. Le ceramiche a Ferrara nel Rinascimento: i reperti da corso della Giovecca. U: *Ferrara prima e dopo il Castello: testimonianze archeologiche per la storia della città*, 289-365. Ferrara.
- PANTÒ, G. 1982. Ceramiche con decorazioni ad ingubbio sotto vetrina nelle civiche collezioni torinesi. *Atti: XV Convegno internazionale della Ceramica*, 145-157. Albisola.
- RAVANELLI GUIDOTTI, C. 2004. *Antiche ceramiche a Rubiera. Reperti dal XIV al XIX secolo*. Ferrara.
- STARAC, A. 2006. *Tragovina kamenoklesara. Arheološki nalazi u ulici Porta Stovagnaga / On the Trail of Stonemasons. Archaeological Discoveries in Porta Stovagnaga Street*, 9-42. Monografije i katalozi 17. Pula, Arheološki muzej Istre.
- STARAC, A. 2011. Četvrt sv. Teodora u Puli / Il quartiere di S. Teodoro / St. Theodore's Quarter at Pula. U: *Pula, rađanje grada / La nascita della città / The Birth of a Town*, 5-7. Katalog izložbe. Katalog 83. Pula, Arheološki muzej Istre.
- SUPAN, V. 2014. Kuhinjska glazirana keramika. U: *Prije sjećanja. Arheološka istraživanja u jugoistočnom dijelu Dioklecijanove palače u Splitu, 1992. godine. II. dio*, 277-286. Split.
- ŠIREC, LJ. 1989. Nalazi kasnog srednjeg vijeka i do naših dana / Reperti dal tardo medioevo ai nostri giorni. U: *Pula, Forum - arheološka istraživanja (1987-1988) / Pola, Foro - indagini archeologiche*, 16-20. Katalog izložbe. Katalog 44. Pula, Arheološki muzej Istre.
- ŠIREC, LJ. 1996. Pula, Ušpon B. Lupetine, Blok XI/22-23 - nalazi mlađih razdoblja / Pola, Clivo B. Lupetina, Blocco XI/22-23 - reperti di epoche più recenti. U: *Arheološki nalazi u Puli i Istri tijekom 1995. godine / Scoperte archeologiche a Pola ed in Istria nel 1995.*, 14-16. Katalog izložbe. Katalog 50. Pula, Arheološki muzej Istre.
- ŠIREC, LJ. 1997. Primjerci gravirane renesansne keramike iz kaštela Dvigrad. *Histrìa archaeologica* 26/1995, 131-170. Pula.
- TROIANO, D., VERROCCHIO, V. 2000. Ceramiche ingobbiate dipinte a Slip Ware da contesti urbani in Sulmona (Aquila). *Archeologia, uomo, territorio: rivista dei Gruppi archeologici Nord Italia*, Volume 19, 37-59. Milano.
- UJČIĆ, Ž. 1995. Zaštitno istraživanje kod jugoistočnog kuta Foruma u Puli. *Obavijesti*, god. XXVII - br. 3, 45-47. Zagreb.
- UJČIĆ, Ž. 1996. Pula, Ušpon B. Lupetine, Blok XI/22-23 - višeslojno nalazište / Pola, Clivo B. Lupetina, Blocco XI/22-23 - località di rinvenimento in più strati. U: *Arheološki nalazi u Puli i Istri tijekom 1995. godine / Scoperte archeologiche a Pola ed in Istria nel 1995.*, 11-13. Katalog izložbe. Katalog 50. Pula, Arheološki muzej Istre.
- VERROCCHIO, V. 2002. Invetriata dipinta ad ingobbio (Slip Ware). U: *La ceramica postmedievale in Abruzzo. Materiali dallo scavo di Piazza Caporali a Castel Frentano (CH)*. Documenti di archeologia postmedievale 1, 21-88. Firenze.
- VROOM, J. 2005. *Byzantine to Modern Pottery in the Aegean: 7th to 20th Century: an introduction and field guide*. Utrecht.
- WONDRAUSCH, M. 2001. *Mary Wondrausch on Slipware*. Ohio.