

Speleološko istraživanje šireg područja grada Slunja (2010.-2015.)

Damir Janton
Speleološki klub „Ozren Lukić“

Ulaz Oštrinove jame
Foto: Damir Janton

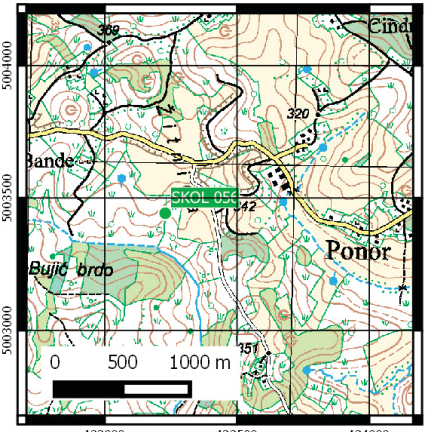
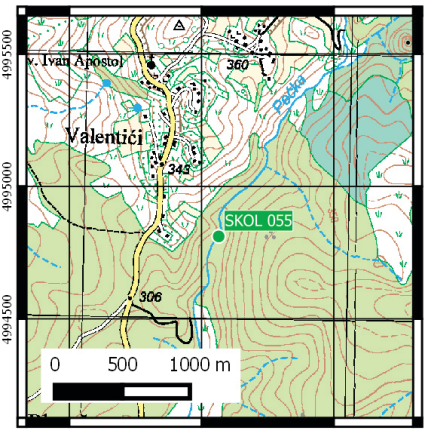
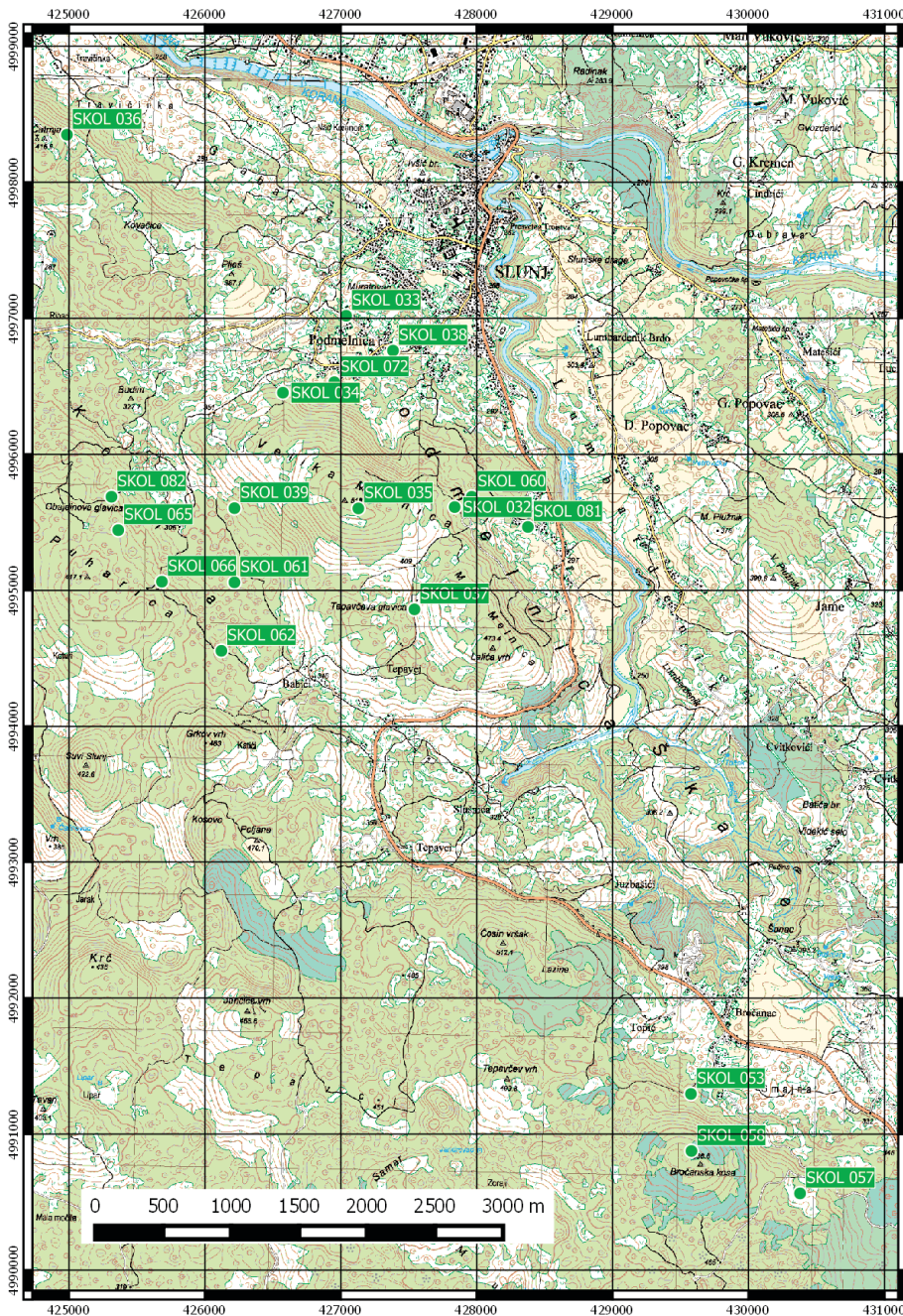
Prvo rekognosciranje terena odrađeno je u proljeće 2010. godine kada su četiri člana SKOL-a obilazila kanjon Korane uzvodno od već poznate Kuterevčeve špilje u sklopu pripreme i upoznavanja terena za speleološki kamp te iste godine. Na tom su kampu, koji su zajednički organizirali Speleološki klub Ursus spelaeus iz Karlovca i Speleološki klub „Ozren Lukić“ iz Zagreba, istraženi i prvi objekti te smo se bolje upoznali s tim područjem koje je krilo velik potencijal iako ne i velike objekte. Od onda do danas istraživanja su i dalje u tijeku.

PODRUČJE ISTRAŽIVANJA

Prva istraživanja počela su na samom kanjonu Korane sjeverno od mjesta Popovac. Daljnji tijek kampa odveo nas je na brda Velike i Male Melnice jugozapadno od grada Slunja. Na tom nam je području vodič po terenu postao gospodin Ivo Žalac, član lokalnoga lovačkog društva koji iznimno dobro poznaje slunjski kraj i ljubitelj je prirode. Ponajviše zahvaljujući njemu, pronađen je velik broj objekata na relativno malom području. Uz njegovo vodstvo upoznali smo se s ostalim lokalcima koji su nas drage volje vodili do njima poznatih objekata. Iz tih



Ivo Žalac sa sinom Foto: Marko Mijatović



Ekipa SKOLa prilikom istraživanja Melnice i Puharice Foto: Ivan Vlašić

smo razloga proširili istraživanje na brdo Puharicu uz samo granicu sa slunjskim vojnim poligonom, istraživala se i Broćanska kosa iznad mjesta Broćanac, a put nas je odveo i u mjesta Stepiće, Kruškovaču i Hrvatski Blagaj sjeveroistočno od grada Slunja.

TIJEK ISTRAŽIVANJA

Prva četiri objekta istražena su i topografski snimljena tijekom speleološke ekspedicije na Korani 2010. godine. Kako se teren pokazao perspektivnim te smo uz pomoć lokalnog stanovništva saznali za mnoge druge objekte, sljedeće je godine istraženo i nacrtano šest novih objekata. U naredne tri godine deset objekata, a u 2015. istražili smo i nacrtali jedan objekt te pronašli

Broj pločice	Ime objekta	Dužina(m)	Dubina(m)	Godina istraživanja
SKOL 031	Špilja Trio gušt	9	-1.5	2010.
SKOL 032	Špilja na Melnici	11	0	2010.
SKOL 033	Jama na Melnici	28	-28	2010., 2014.
SKOL 034	Jama Korčinka	18	-16	2010.
SKOL 035	Jama Alipanka	11	-14	2010.
SKOL 036	Jama na Bukvaru	17	-42	2011.
SKOL 037	Jama u Katićima	8	-14	2011.
SKOL 038	Jama u Kladama	4	-13	2011.
SKOL 039	Špilja u Koritima	13	-9.5	2011.
SKOL 053	Jama Bombica	5	-17	2011.
SKOL 055	Valentića pečina	24	-2	2012.
SKOL 056	Špilja u Stepićima	83	-11	2011.
SKOL 057	Špilja pod Lisinama	55	-9	2012.
SKOL 058	Špilja pod Mirković vrhom	23	-10.5	2012.
SKOL 060	Ivina bezdana	10	-10	2010.
SKOL 061	Špilja Trešnjica	23	-8	2013.
SKOL 062	Ma špilja	25	-8	2013.
SKOL 065	Špilja na Obajdinovoj glavi	7	-6	2013.
SKOL 066	Jama na Puharici	57	-28	2013., 2014.
SKOL 072	Oštrinova jama	167	-49.5	2010., 2014.
SKOL 081	Jama u Novom Selu	47	-17	2014.
SKOL 082	Jama Zuar	19	-11	2015.

Tablica istraženih objekata od strane SK Ozren Lukić (2010-2015)

još dva nova. U istraživanjima su osim članova SK „Ozren Lukić“ sudjelovali i članovi Speleološkog društva Karlovac te speleoloških odsjeka Velebit i Željezničar iz Zagreba.

REZULTATI ISTRAŽIVANJA

U razdoblju od srpnja 2010. godine do siječnja 2015. ukupno je istražen i topografski snimljen 21 speleološki objekt, dva su objekta pronađena, no valja nastaviti istraživanje i crtanje, a još desetak objekata čeka na istraživanje. Od 21 istraženog objekta, 11 je jama i 10 špilja. Ukupna istražena duljina objekata iznosi 668 m, ukupna istražena dubina je 325 m. Prosječna duljina istraženih objekata iznosi 31,8 m, a prosječna dubina 15,5 m. Važan je i podatak da su svi objekti označeni klupskom pločicom i uvedeni

u klupsku arhivu s ispunjenom dokumentacijom, a jedini podatci koji nedostaju za pojedine objekte jesu fotografije ulaza objekata te slike unutar njih. U daljnjem dijelu teksta slijedi kratak opis najvažnijih istraženih objekata.

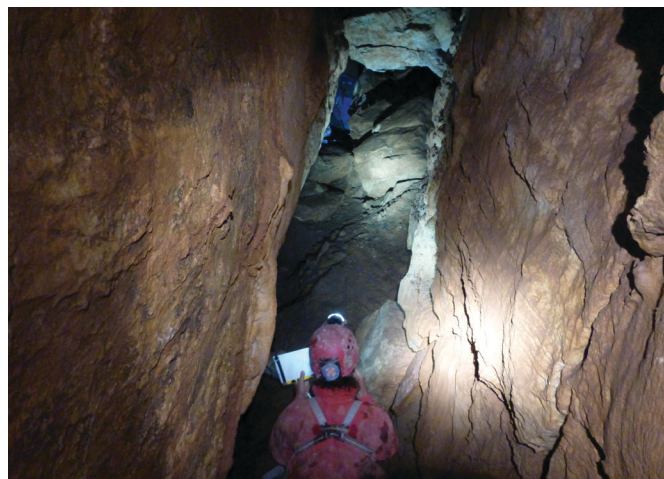
OŠTRINOVA JAMA

Oštrinova jama nalazi se na padinama brda Melnice iznad mjesta Podmelnica, nedaleko od grada Slunja. Prvo istraživanje jame odradili su Predrag Rade (SD Karlovac) i Filip Presečki (SK „Ozren Lukić“) 2010. godine. Zbog kršljivosti i opasnih balvana u vertikali stali su s istraživanjem. Ipak, 18. siječnja 2014. Filip Prelec, Magdalena Pandžić i Damir Janton nastavljaju s istraživanjem te prolaze dublje u objekt, no zbog

nedostatka opreme staju u vertikali. Tom je akcijom utvrđeno da jama ima potencijal za daljnje napredovanje, no i da valja biti vrlo oprezan pri kretanju kroz vertikalu. Dana 8. listopada iste godine ekipa u sastavu Ana Bakšić (SO PDS Velebit), Kristijan Hmura (SO HPD Željezničar) i Damir Janton (SK „Ozren Lukić“) konačno silaze na dno vertikale te istražuju horizontalni dio objekta. Istom je prilikom i nacrtan veći dio objekta, no ostavljeno je nekoliko upitnika u obliku suženja i penjeva. Tako je 19. listopada ekipa u sastavu Filip Presečki, Nina Trinajstić, Magdalena Pandžić i Damir Janton istražila i nacrtala nekoliko upitnika, dok su neki ostavljeni mašti zbog prevelike opasnosti od rušenja glonđi. Ukupna istražena duljina jame je 167 m, dubina je -49,5 m pa je time istodobno i najdulji i najdublji objekt



Foto 4: Ulazni dio Oštrine jame Foto: Ana Bakšić



Crtanje Oštrine jame Foto: Ana Bakšić

OŠTRINOVA JAMA

Slunj, 8. i 19.10.2014.

Br. pločice SKOL 072

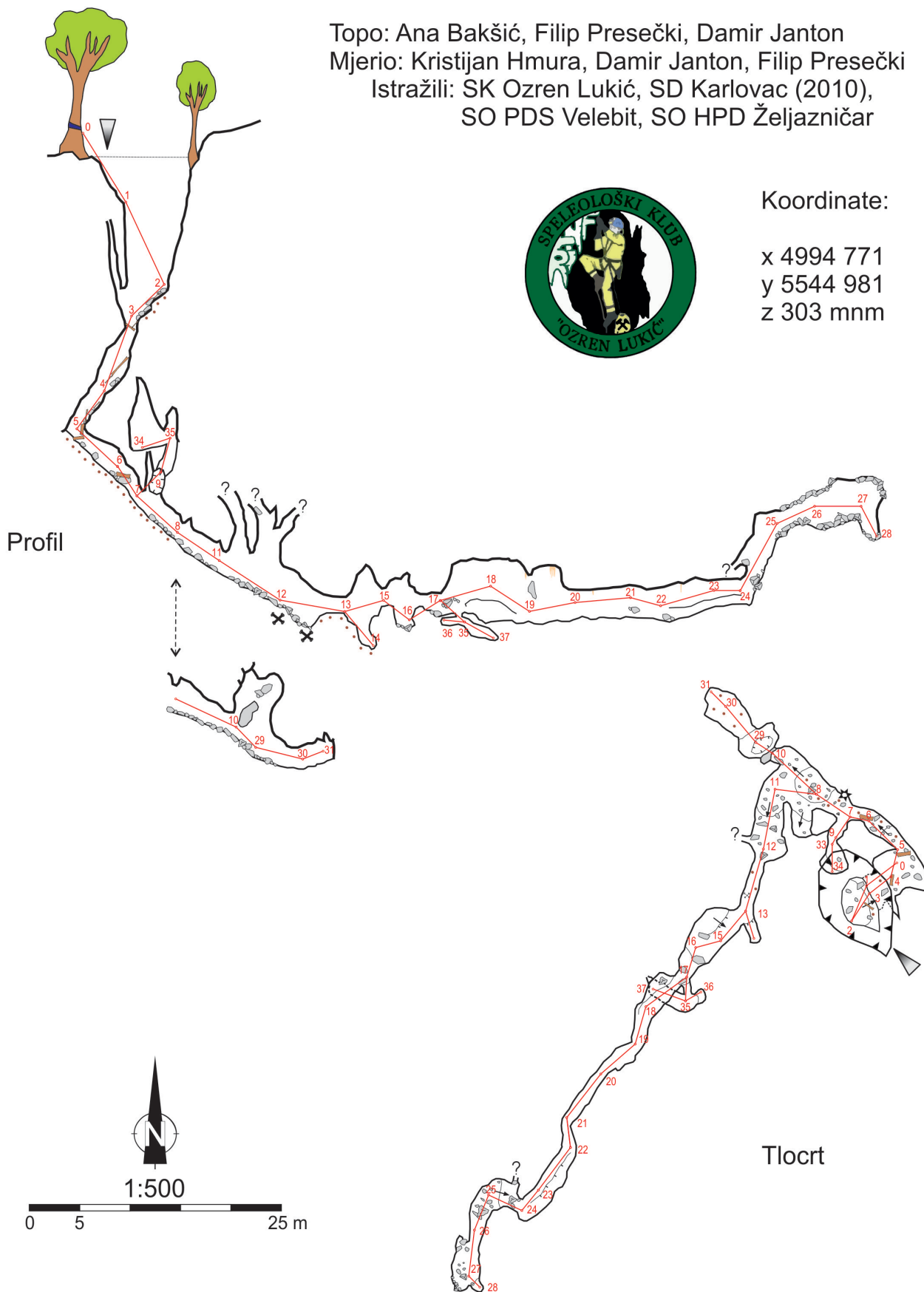
Dubina: -49,5 m, Poligonska duljina: 167 m, Tlocrtna duljina 127 m

Topo: Ana Bakšić, Filip Presečki, Damir Janton
Mjerio: Kristijan Hmura, Damir Janton, Filip Presečki
Istražili: SK Ozren Lukić, SD Karlovac (2010),
SO PDS Velebit, SO HPD Željazničar



Koordinate:

x 4994 771
y 5544 981
z 303 mm



tijekom dosadašnjih istraživanja. Jamu karakteriziraju prostrani ulaz i ulazna vertikala koja se ubrzo pretvara u strmu kosinu kojom se spušta u najveći prostor u jami. Iz te se dvorane grana nekoliko manjih kanala i jedan takozvani glavni kanal kojega karakteriziraju suženja i manji penjevi. Objekt se nalazi na rasjedu pa je zbog toga izrazito kršljiv u svakom dijelu jame.

JAMA NA PUHARICI

Jama je pronađena prilikom rekognosciranja brda Puharice 2. siječnja 2013. godine. Ekipa na terenu bila je u sastavu Nikola Pletikosić, Damir Janton, Vedran Sudar i Marko Mijatović uz pomoć Ive Žalca. Prvo istraživanje jame odrađeno je 11. svibnja iste godine, tada su ekipu činili Roman Leopold, Marko Mijatović, Vedran Sudar i Damir Janton. Jama je nacrtana do suženja u najnižoj točki objekta, no uočena je i dijelom istražena perspektiva za daljnje napredovanje. Iako objekt svojom duljinom i dubinom nije znatan, zanimljiva je morfologija, tj. razgranatost vertikala i prolaza u jami, prilično netipičnih za područje istraživanja. Dana 8. listopada ekipa u sastavu Vedran Sudar, Nina Trinajstić (SK „Ozren Lukić“) te Luka Havliček (SO PDS Velebit) nastavila je istraživanje prošavši suženje te ušla u veće prostore koje su dijelom nacrtali, no i ostavili još neke upitnike za buduća istraživanja. Jama je za sada duboka -28 m, a poligonska duljina za sada iznosi 57 m.

ŠPILJA U STEPIĆIMA

Špilja se nalazi u mjestu Stepići blizu ceste koja povezuje Slunj i Cetingrad. Prvi se put ušlo u špilju 5. studenog 2011. godine uz pomoć lokalnog stanovništva. Ekipu su tada činili Nikola Pletikosić, Jakov Kalajžić i Ivan Vlašić, isti su dan još četiri člana kluba istraživala jamu Bombicu u mjestu Broćanac južno od grada Slunja. Prvom je prilikom špilja većim dijelom istražena, no uočene su i neke perspektive za daljnje napredovanje. Dana 10. prosinca 2011. ekipa u sastavu Roman Leopold, Marina Trpčić, Damir Janton, Nikola Pletikosić i Ivan Vlašić u potpunosti su istražili i nacrtali objekt. Špilja ima dvije etaže, nižu obilježavaju mali vodeni tok i velik broj stalagmita i stalaktita. Rezultat je 83 m dužine te -12 m dubine.



Ulaz u Jamu na Puharici Foto: Damir Janton

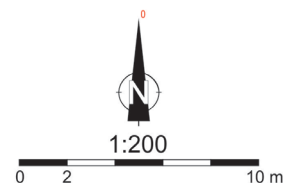
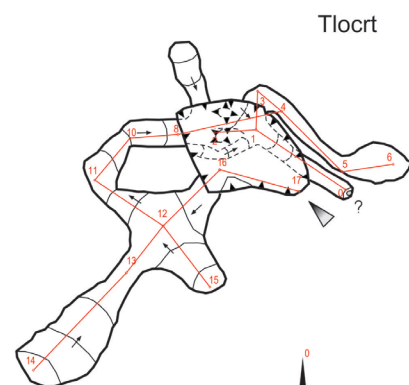
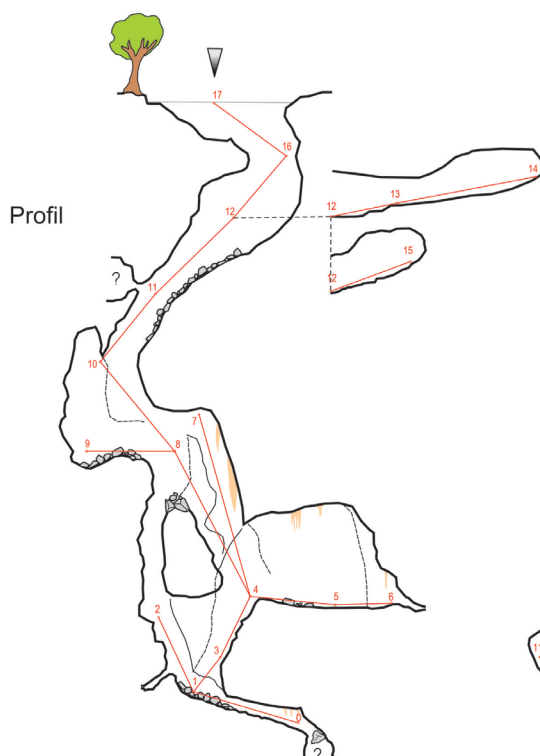
JAMA NA PUHARICI

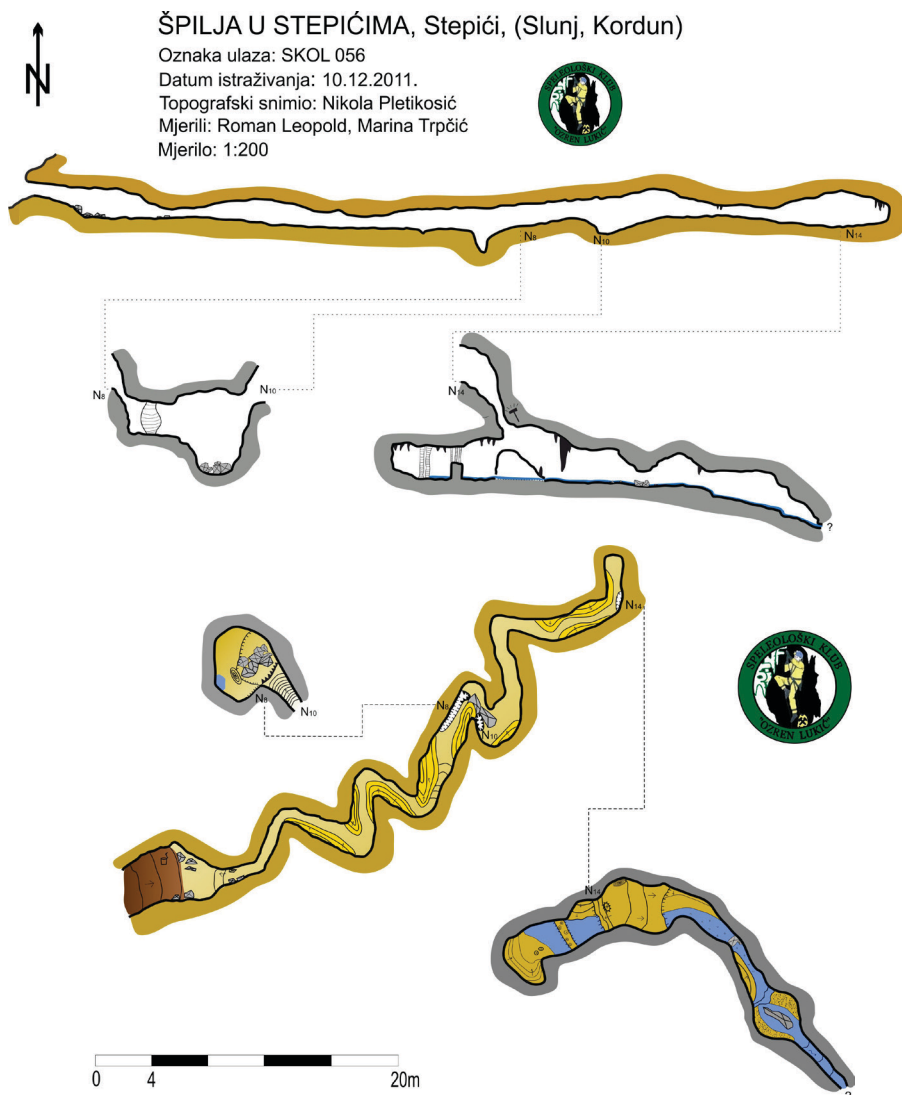
Slunj, 11.5.2013.

Br. pločice SKOL 066

Dubina: -28 m, Poligonska duljina: 57 m, Tlocrtna duljina 21 m

Topo: Damir Janton, Mjerio: Roman Leopold
Istražio: Speleološki klub Ozren Lukić





Ulaz u špilju u Stepićima Foto: Jakov Kalajžić

svakog objekta. Istraživanja posljednjih godina pokazala su da je to područje izrazito bogato speleološkim objektima, većinom jamama, no i manjim špiljama što je i karakteristika većine do sada istraženih objekata, izuzev par primjera od kojih su neki navedeni u tekstu. Suradnja s lokalnim stanovništvom pokazala se iznimno uspješnom te je prepoznata zainteresiranost za pomažanje u speleološkim istraživanjima i za naše rezultate. To je važna činjenica da se probudi svijest, osobito mlađih naraštaja o važnosti speleoloških objekata te njihovu očuvanju. Nažalost, mnogi su objekti upravo zbog blizine naseljenih mjesta onečišćeni raznim vrstama otpada, no nadamo se da ćemo našim istraživanjima te suradnjom i edukacijom spriječiti daljnje onečišćenje ovog iznimno perspektivnog i lijepoga kraja sa speleološkog gledišta. Namjera je da se osim očuvanja okoliša i dalje istražuje ovaj kraj za što i dalje postoje velike perspektive.

LITERATURA:

Cvitanović H., 2010.; izvještaj međunarodnog speleološkog kampa „speleokor 2010“

Janton D., 2014.; istraživanje oštrove jame, www.skol.hr (26.10.2014.)

Hrvatski speleološki poslužitelj, www.speleologija.hr (2.11.2014.)

JAMA NA BUKVARU

Jama na Bukvaru nalazi se na vrhu brda Čatrnja jugozapadno od ceste koja povezuje Slunj i Primišlje. Jama je jednostavnoga vertikalnog oblika promjera ulaza 4 x 3 m. Ulaz je izrazito kršljiv, a na dnu je pronađeno nešto smeća i kostiju. Jamu su istražili Anita Kulušić, Nikola Pletikosić, Marija Klanfar i Damir Janton 11. ožujka 2011. godine i došli do dubine od -42 m.

JAMA KORČINKA

Nalazi se na padinama brda Velike Melnice nedaleko od šumskog puta. Ulaz je na kosini i promjer mu je 2 x 2 m. Jama se istraživala i crtala u dva navrata (3. – 4. 8. 2010.), a u istraživanju su sudjelovali Predrag Rade (SD Karlovac), Damir Janton, Nikola Pletikosić i Neven Korač (SK „Ozren Lukić“). Jama je duboka -16 m i karakterizira ju velika količina raznog otpada.

ŠPILJA NA MELNICI

Špilja se nalazi na brdu Mala Melnica iznad mjesta Novo Selo južno od grada Slunja. Špilja je poznata lokalnom stanovništvu jer se u prošlosti koristila za sklanjanje ljudi za vrijeme ratova, što dokazuje i ulaz ograđen kamenim zidom. Ulaz u špilju je u velikoj vrtači, dok je sama špilja jednostavnog oblika, sadržava jednu veću dvoranu te jedan kanal gdje se potrebno malo provući. Jamu su istražili i nacrtali Marija Klanfar i Damir Janton u srpnju 2010. godine.

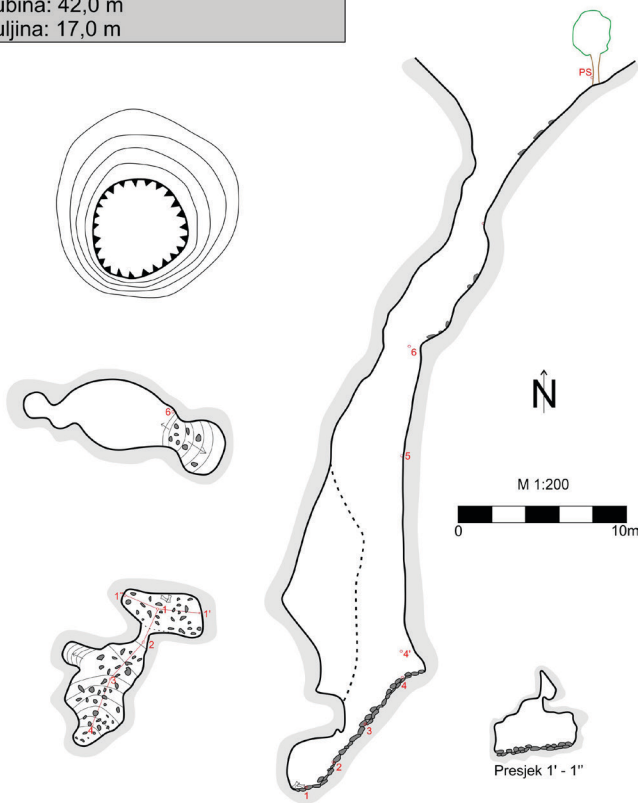
ZAKLJUČAK

Šire područje grada Slunja odavno je poznato speleolozima. To područje obilježavaju dugačke i kompleksne špilje poput špiljskog sustava Matešičeva špilja – Popovačka špilja – Popovac (1246 m duljine), Flankove špilje (1484 m duljine), Ponora pod Kremenom (1019 m duljine) itd. Članovi SK „Ozren Lukić“ već šestu godinu sustavno istražuju to područje te za sada uredno vode evidenciju o samim istraživanjima kao i pojedinostima



Špilja na Melnici Foto: Marko Mijatović

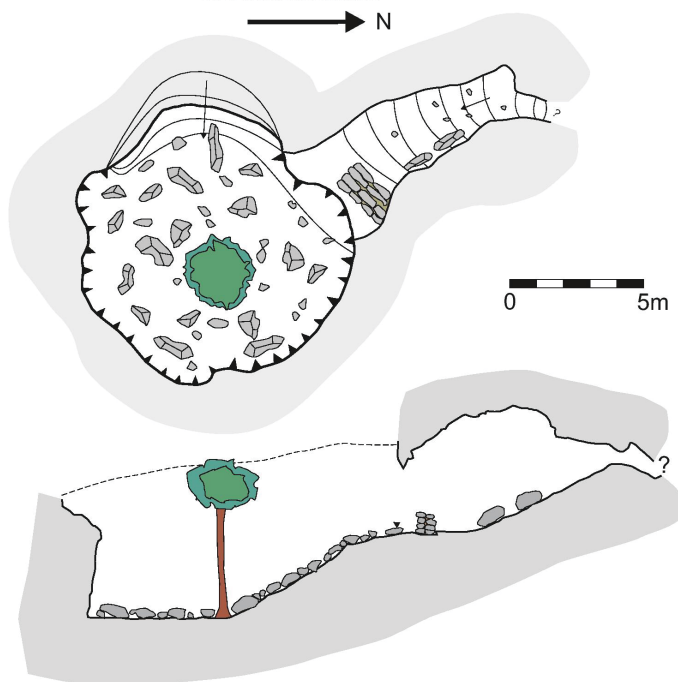
Jama na Bukvaru, Slunj
 SKOL 036
 Datum: 11.3.2011.
 Top. snimila: Marija Klanfar (SKOL)
 Mjerila: Anita Kulušić (SKOL)
 Nacrt uredio: Nikola Pletikosić (SKOL)
 Dubina: 42,0 m
 Duljina: 17,0 m



ŠPILJA NA MELNICI, V. Melnica, Slunj
 Oznaka ulaza: SKOL 032
 Istaržio: SK 'Ozren Lukić', 2010.
 Topografski snimio: Damir Janton
 Mjerila: Marija Klanfar
 Mjerilo 1:100



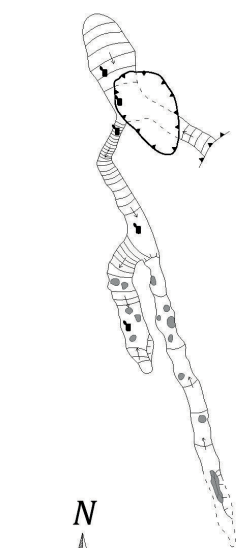
Nacrt uredio: Neven Korač



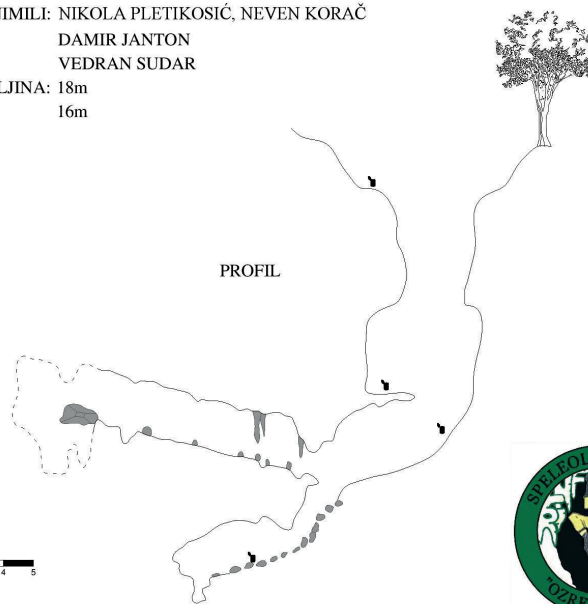
JAMA KORČINKA, MELNICA, SLUNJ
 SKOL 034

TLOCRT

ISTRAŽIO : SPELEOLOŠKI KLUB OZREN LUKIĆ
 (03.-04.08.2010.) SPELEOLOŠKO DRUŠTVO KARLOVAC
 TOPOGRAFSKI SNIMILI: NIKOLA PLETIKOSIĆ, NEVEN KORAČ
 MJERIO: DAMIR JANTON
 NACRT UREDIO: VEDRAN SUDAR
 POLIGONSKA DULJINA: 18m
 DUBINA: 16m



PROFIL



Speleological research in the vicinity of Slunj City 2010-2015

The Ozren Lukić Speleological Club has been conducting systematic speleological research in the wider area of Slunj City for the sixth year in the row. So far 21 caves have been explored and the largest and deepest of them is Oštrinova jama [Cave], 167 m long and 49.5 m deep. Most of the research was done with excellent collaboration with the local population, on which was built the foundations for further research in this promising area. Besides speleological research the aim is to raise the awareness of the value and protection of the underground world amongst the local population.