



## KAMEN U NASTAVKU

Od pamtivijeka su izbor i upotreba materijala za gradnju bili vezani uz lokalne resurse, pa je kontinuiranje tog principa i u eri novih, industrijski proizvedenih materijala logično podržati i njegovati te uložiti neizbježni napor za stvaranje primjerenog „suživota“ aktualnim raznorodnim materijalima. Tekstura i faktura tih novih materijala ne bi se smjeli likovno referirati na prirodne materijale, odnosno njihova bi pojavnost trebala afirmirati neke sebi svojstvene specifičnosti, inspirirane npr. tehnološkim procesom proizvodnje ili, pak, totalnim, ali još neviđenim „grafičkim“ iznenađenjem. Njihov vizualni dojam može biti tek eho, odnosno inspiracija prirodnim dezenom, a nikako oponašanje izvornog uzorka.

Zato možemo reći da je „keramički parket“ u etičko-estetskom smislu nepri-mjeren, ali istovremeno predstavlja i primjer kako se može nositi s novim izazovom njegova postojanja na tržištu. Ako arhitekti i kamenari ne uspiju iznaći način kako koristiti nove materijale ili kako kreativno modernizirati primjenu prirodnog kamena, dizajneri i industrija, ali i ekonomska opravdanost, što podrazumijeva cijenu i ekspeditivnost, postat će ozbiljni konkurenti. Rješenje je zacijelo u kvalitetnom suživotu.

Na primjerima koji slijede predstavljene su neke mogućnosti upotrebe prirodnog kamena koji upravo iz gore navedenoga crpe snagu i izražajnost. S obzirom na njihovu vizualnu bliskost i mogućnost dodira, zamjenski materijal nije dolazio u obzir niti kao alternativa.



*Boutique IT (E. Šverko), Poljana Kraljice Jelene, Split  
Brutalni sudar stakla i kamena, pojavnost na rubu nelagode*

Slijedom istog predloška dizajnirana je staklena ograda urezivanjem u kamene stube u Hotelu Park u Splitu:



*Hotel Park (E. Šverko), Hatzeov perivoj, Split  
U suglasju sa mogućnostima i filozofijom obrade predstavljena je posveta kamenu*

Rezanje, kao tema koja nosi oblikovanje kamenog zida, prisutna je i u Crkvi hrvatskih mučenika u Čavoglavama:



*Crkva hrvatskih mučenika (G. Banić, E. Šverko), Čavoglave*

Raspoloživi kamen bio je odviše malog formata za ugradnju u nekom od standardnih kamenih vezova, pa smo posegnuli za konceptom „kamenog platna“ u kojem su naknadno izrezani otvori. Taj postupak podrazumijeva apsolutno odsustvo nadvoja i zaglavnog kamena, jednostavno je afirmiran rez kao dostatan likovni efekt.

U želji da se promovira primjena kamena kao dug lokalnom graditeljskom naslijeđu, ali u svojevrsnoj simbiozi s tehnologijom montažne gradnje, na oblaganju pročelja Sportske dvorane u Balama korišteni su paneli velikog formata, zapravo armiranobetonske ploče s umetnutim komadima kamena složenog u maniri suhozida:



*Sportska dvorana (31hd), Bale*



*Hotel Park (E. Šverko), Hatzeov perivoj, Split  
Ulazno pročelje  
Voditeljica kamenarskih radova inž. Rolanda Radić*

Na rekonstrukciji i dogradnji Hotela Park, najstarijeg hotela u Splitu, glavni je ulaz iz sporedne ulice vraćen na zapadno pročelje prema parku.

Kako bi se ublažio dojam ulaska sa zabatnog pročelja, ono je dogradnjom prošireno, a prozori su dobili dodatak – kako smo ga radno zvali „češalj“ – kao neku daleku i nenametljivu reminiscenciju na drvene grilje kojima je postojeće zdanje provideno.

Dograđeni zapadni blok u cijelosti je obložen kamenim pločama (Veselje, deb. 4 cm), koje su, s već izvedenim uglovnim „špicadurama“, stizale sa Brača spremne za montažu, čemu je imala prethoditi fascinantno precizna izmjera.



*Hotel Park, Split  
Ulazni trijem*

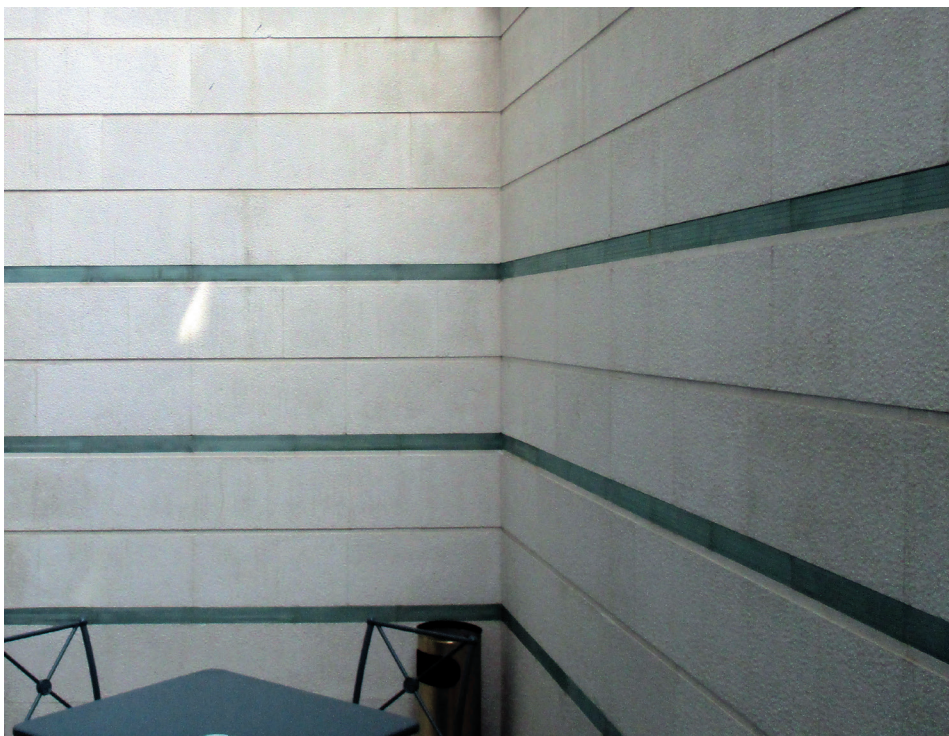


*Hotel Park, Split  
Detalj južnog pročelja sa vanjskim bazenom*

Nadogradnja nad postojećim gabaritom nije mogla podnijeti kamenu oblogu zbog nedostatne statičke nosivosti temelja. Planirano žbukanje kamenom žbukom s naglašenom zrnatom teksturom također nije realizirano s obzirom na to da propi-

sima zahtijevana termika, postavljena sa vanjske strane zida od pjenobetona, nije bila pouzdana podloga.

S namjerom da se u novi dio hotela uvede neki karakteristični detalj iz Dioklecijanove palače, odabran je stari rimski vez „opus mixtum“, ali u kombinaciji u kojoj su horizontalni slojevi opeke zamijenjeni slojevima stakla. Tim su detaljem oblikovno artikulirani podrumski atriji, kroz koje dopire dovoljno dnevnog svjetla te se ne doimaju kao prostorno neatraktivne sekvence hotela:



*Hotel Park, Split  
Podrumski atrij, sa mogućnošću linearne noćne rasvete montirane  
iza staklenih prizmi.*





*Hotel Park, Split  
Pogled na južni ulazni atrij u kongresnu dvoranu*



*Hotel Park, Split*  
*Pogled sa ulice na južno pročelje na spoju starog i novog*



*Hotel Park, Split*  
*Koncept vertikalnih planova rekonstrukcije i dogradnje: postojeći kameni zid, staklena stijena koja obgrljuje palmina debla, te drvena pergola (tikovina) na kamenom (dolit) popločanoj terasi*