



Annales

Instituti

Archaeologici

XIV - 2018

Godišnjak

*Instituta za
arheologiju*

Nakladnik/Publisher

INSTITUT ZA ARHEOLOGIJU
INSTITUTE OF ARCHAEOLOGY

Adresa uredništva/Editor's office address

Institut za arheologiju/Institute of Archaeology
HR-10000 Zagreb, Ulica Ljudevita Gaja 32
Telefon/phone 385 (0) 1 6150250
fax 385 (0) 1 6055806
e-mail: iarh@iarh.hr
http://www.iarh.hr

Glavni i odgovorni urednik/Editor in chief

Marko Dizdar

Izvršna urednica/Desk editor

Katarina Botić

Tehnička urednica/Technical editor

Katarina Botić

Uredništvo/Editorial board

Katarina Botić, Ana Konestra, Andreja Kudelić, Asja Tonc, Marina Ugarković

Izdavački savjet/Editorial committee

Vlasta Begović, Marko Dizdar, Dunja Glogović, Snježana Karavanić, Goranka Lipovac Vrkljan, Branka Migotti, Kornelija Minchreiter, Ante Rendić Miočević, Tajana Sekelj Ivančan, Tihomila Težak Gregl, Željko Tomičić, Ante Uglešić

Lektura/Language editor

Renata Draženović (hrvatski jezik/Croatian)

Dizajn/Design

REBER DESIGN

Korektura/Proofreaders

Katarina Botić

Računalni slog/Layout

Hrvoje Jambrek

©Institute of archaeology, Zagreb 2018.

Annales Instituti Archaeologici uključeni su u indeks/
Annales Instituti Archaeologici are included in the index:
Clarivate Analytics services - Emerging Sources Citation Index

Ovaj rad licenciran je pod Creative Commons Attribution By 4.0 međunarodnom licencom /
This work is licenced under a Creative Commons Attribution By 4.0 International Licence



SADRŽAJ

Arheološka istraživanja

- 9** **Siniša Krznar**
Andrea Rimpf
- Rezultati istraživanja lokaliteta Ilok – Krstbajer
- 13** **Anita Rapan-Papeša**
Andrea Rimpf
Marko Dizdar
- Rezultati zaštitnih istraživanja kasnoavarskog groblja Šarengrad – Klopare 2017. godine
- 20** **Marko Dizdar**
- Rezultati istraživanja nalazišta Sotin – Zmajevac u Hrvatskome Podunavlju
- 28** **Daria Ložnjak Dizdar**
Marko Dizdar
Gorana Kušić
- Sotin – Srednje polje – Istraživanje višeslojnoga nalazišta u Podunavlju 2017.
- 34** **Tomislav Hršak**
Tino Leleković
Marko Dizdar
- Preliminarni rezultati arheološkoga istraživanja u Batini 2017. godine
- 40** **Katarina Botić**
Kornelija Minichreiter
- Slavonski Brod – Galovo, arheološka istraživanja 2017.
- 46** **Daria Ložnjak Dizdar**
Marko Dizdar
Marija Mihaljević
- Dolina – Glavičice – Istraživanje groblja pod tumulima s kraja kasnoga brončanog doba
- 51** **Saša Kovačević**
- Arheološka istraživanja lokaliteta Nova Bukovica – Sjenjak tijekom 2017.
- 54** **Juraj Belaj**
- Prva arheološka istraživanja lokaliteta Stari grad u Pakracu godine 2017.

CONTENTS

Archaeological Excavations

- 9** **Siniša Krznar**
Andrea Rimpf
- Research results from Ilok – Krstbajer site*
- 13** **Anita Rapan-Papeša**
Andrea Rimpf
Marko Dizdar
- Results of the rescue excavation on the Late Avar cemetery on the site Šarengrad – Klopare in 2017*
- 20** **Marko Dizdar**
- Research results of the Sotin – Zmajevac Site in the Croatian Danube Region*
- 28** **Daria Ložnjak Dizdar**
Marko Dizdar
Gorana Kušić
- Sotin – Srednje polje – Research of multilayer site in the Danube Region in 2017*
- 34** **Tomislav Hršak**
Tino Leleković
Marko Dizdar
- Preliminary results of archaeological research in Batina in 2017*
- 40** **Katarina Botić**
Kornelija Minichreiter
- Slavonski Brod – Galovo, archaeological research in 2017*
- 46** **Daria Ložnjak Dizdar**
Marko Dizdar
Marija Mihaljević
- Dolina – Glavičice – Research of the tumulus cemetery from the end of the Late Bronze Age*
- 51** **Saša Kovačević**
- Archaeological research of Nova Bukovica – Sjenjak site during 2017*
- 54** **Juraj Belaj**
- First archaeological excavations of the Stari Grad site in Pakrac in 2017*

- | | |
|---|---|
| <p>61 Marko Dizdar</p> <p>Rezultati istraživanja groblja latenske kulture Zvonimirovo – Veliko polje u 2017. godini</p> | <p>61 Marko Dizdar</p> <p><i>Research results of the La Tène culture cemetery at Zvonimirovo – Veliko polje in 2017</i></p> |
| <p>65 Tajana Sekelj Ivančan</p> <p>Nastavak istraživanja talioničke radionice i naselja na lokalitetu Hlebine – Velike Hlebine</p> | <p>65 Tajana Sekelj Ivančan</p> <p><i>Continuation of excavation at the smelting workshop and settlement at the site of Hlebine – Velike Hlebine</i></p> |
| <p>72 Saša Kovačević</p> <p>Arheološko istraživanje prapovijesnog lokaliteta Jalžabet – Bistričak u 2017. godini i Kamp Hrvatska projekta „Iron-Age-Danube“ INTERREG DTP</p> | <p>72 Saša Kovačević</p> <p><i>Archaeological research of prehistoric Jalžabet – Bistričak site in 2017 and Camp Croatia of the project “Iron-Age-Danube” INTERREG DTP</i></p> |
| <p>76 Saša Kovačević</p> <p>Arheološka istraživanja prapovijesnog lokaliteta Jalžabet – Carev jarek, sezona 2017.</p> | <p>76 Saša Kovačević</p> <p><i>Archaeological research of prehistoric site Jalžabet – Carev jarek, season 2017</i></p> |
| <p>80 Branko Mušič Tatjana Tkalčec Barbara Horn Igor Medarić Petra Basar</p> <p>Geofizička istraživanja na arheološkome nalazištu Osijek Vojakovački – Mihalj u 2017. godini</p> | <p>80 Branko Mušič Tatjana Tkalčec Barbara Horn Igor Medarić Petra Basar</p> <p><i>Geophysical research at Osijek Vojakovački – Mihalj site in 2017</i></p> |
| <p>88 Tatjana Tkalčec</p> <p>Nastavak arheološko-konzervatorskih radova na kuli burga Vrbovca u Klenovcu Humskom 2017. godine</p> | <p>88 Tatjana Tkalčec</p> <p><i>Continuation of archaeological and conservation works on the keep of the Vrbovec Castle in Klenovec Humski in 2017</i></p> |
| <p>92 Tatjana Tkalčec</p> <p>Sondažna arheološka istraživanja oko Kule Zrinski i Dvora Patačić u središnjem gradskom parku u Vrbovcu 2017. godine</p> | <p>92 Tatjana Tkalčec</p> <p><i>Probe archaeological excavations around the Zrinski Tower and Patačić Palace in the central town park in Vrbovec in 2017</i></p> |
| <p>110 Juraj Belaj Sebastijan Stingl</p> <p>Arheološka istraživanja crkve Sv. Martina u Prozorju 2017. godine</p> | <p>110 Juraj Belaj Sebastijan Stingl</p> <p><i>Archaeological research of the St. Martin's Church in Prozorje in 2017</i></p> |
| <p>115 Ana Konestra Enrico Cirelli Bartul Šiljeg Gaetano Benčić</p> <p>Istraživanje bedema, crkvenoga sklopa i kasnoantičkih pregradnji na lokalitetu Stancija Blek (Tar) u 2017. godini</p> | <p>115 Ana Konestra Enrico Cirelli Bartul Šiljeg Gaetano Benčić</p> <p><i>Research of the fortifications, church complex and Late Antique re-adaptations on the Stancija Blek (Tar) site in 2017</i></p> |

121 Ana Konestra
Fabian Welc
Anita Dugonjić
Paula Androić Gračanin
Nera Šegvić
Kamil Rabięga

Terenski pregledi, geofizička i sondažna istraživanja projekta „Arheološka topografija otoka Raba“ u 2017. godini

121 Ana Konestra
Fabian Welc
Anita Dugonjić
Paula Androić Gračanin
Nera Šegvić
Kamil Rabięga

Field reconnaissance, geophysical survey and trial excavations within the project “Archaeological topography of the island of Rab” in 2017

127 Kristina Jelinčić Vučković
Emmanuel Botte

Arheološko istraživanje na lokalitetu Novo Selo Bunje na otoku Braču, 2017. godine

127 Kristina Jelinčić Vučković
Emmanuel Botte

Archaeological excavation on the Novo Selo Bunje site on the island of Brač, 2017

136 Marina Ugarković
Ivančica Schrunk
Vlasta Begović
Marinko Petrić

Arheološka istraživanja rimske vile u uvali Soline na otoku Sveti Klement (Pakleni otoci, Hvar), lipanj 2017. godine

136 Marina Ugarković
Ivančica Schrunk
Vlasta Begović
Marinko Petrić

Archaeological research of a Roman villa in Soline Bay on the island of St. Clement (Pakleni Islands, Hvar) in June 2017

Terenski pregledi

142 Ivan Valent
Siniša Krznar
Tatjana Tkalčec
Tajana Sekelj Ivančan

Terenski pregled koprivničke i đurđevačke Podravine

142 Ivan Valent
Siniša Krznar
Tatjana Tkalčec
Tajana Sekelj Ivančan

Field survey of the Koprivnica and Đurđevac part of the River Drava Basin

148 Ana Konestra
Vedrana Glavaš
Asja Tonc
Paula Androić Gračanin
Nera Šegvić

Kulturni krajolik Velebita – Terenski pregledi na području Podvelebitskoga primorja u 2017. godini

148 Ana Konestra
Vedrana Glavaš
Asja Tonc
Paula Androić Gračanin
Nera Šegvić

Cultural landscape of the Velebit – Field surveys of the Sub-Velebit coast in 2017

Eksperimentalna arheologija

154 Tajana Sekelj Ivančan

Eksperimentalno taljenje željezne rude i razgradnja korištene talioničke peći

Experimental Archaeology

154 Tajana Sekelj Ivančan

Experimental smelting of iron ore and dismantling of the utilized smelting furnace

Ostala znanstvena djelatnost Instituta za arheologiju

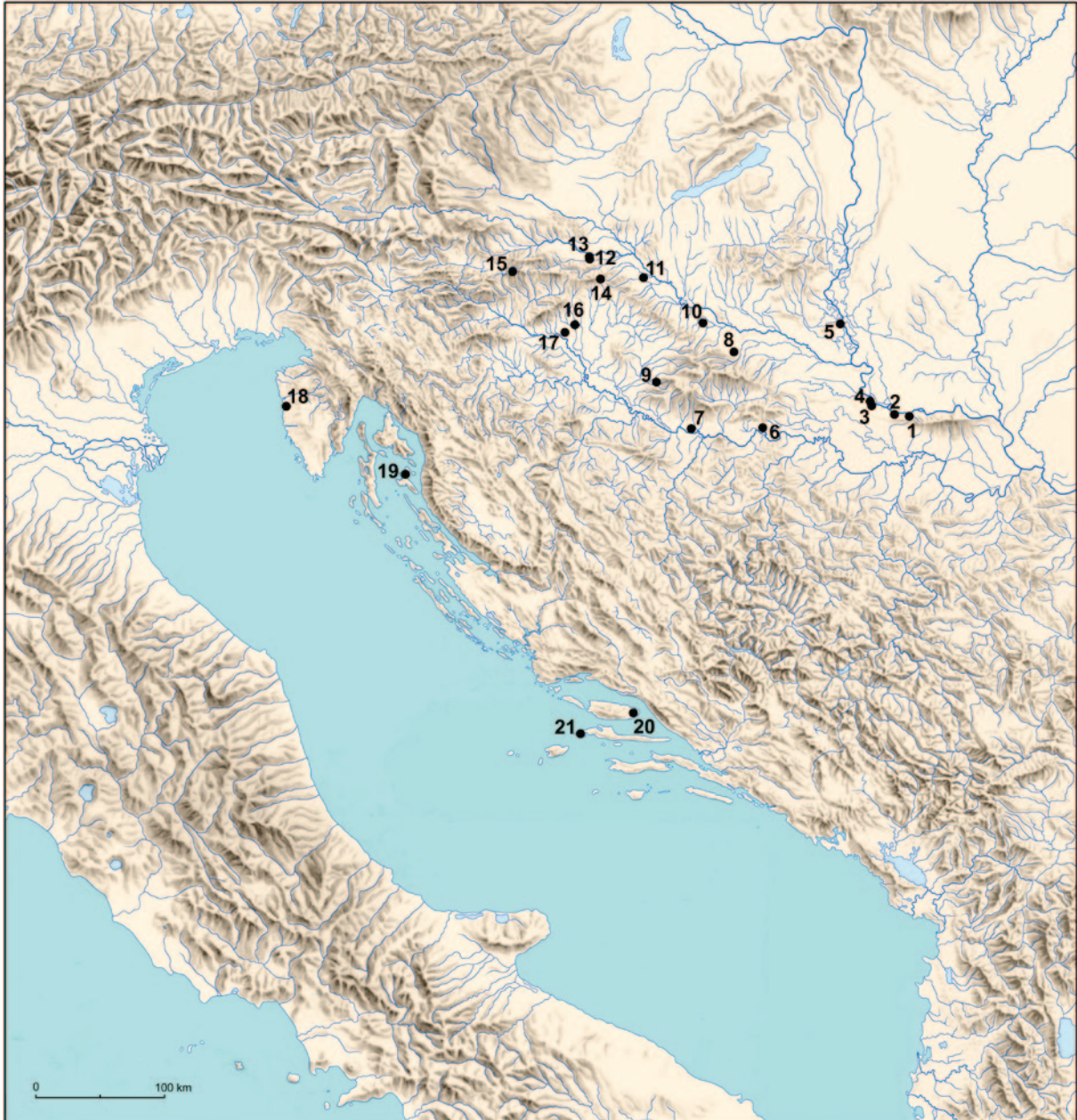
162-173

Additional scientific activity of the Institute

162-173

Arheološka istraživanja

Archaeological Excavations



1. Ilok – Krstbajer
2. Šarengrad – Klopare
3. Sotin – Zmajevac
4. Sotin – Srednje polje
5. Batina – Sredno
6. Slavonski Brod – Galovo
7. Dolina – Glavičice
8. Nova Bukovica – Sjenjak
9. Pakrac – Stari grad
10. Zvonimirovo – Veliko polje
11. Hlebine – Velike Hlebine
12. Jalžabet – Bistričak
13. Jalžabet – Carev jarek
14. Osijek Vojakovački – Mihalj
15. Klenovec Humski – Plemićki grad Vrbovec
16. Vrbovec – središnji gradski park (Dvor Patačić i Kula Zrinski)
17. Prozorje – crkva sv. Martina
18. Tar – Stancija Blek
19. Rab – Lopar
20. Brač – Novo selo Bunje
21. Sveti Klement – Soline

Rezultati istraživanja nalazišta Sotin – Zmajevac u Hrvatskome Podunavlju

Research results of the Sotin – Zmajevac Site in the Croatian Danube Region

Marko Dizdar

Primljeno/Received: 08. 03. 2018.
Prihvaćeno/Accepted: 20. 04. 2018.

Arheološko nalazište Sotin – Zmajevac, smješteno na rubu lesne zaravni istočno od sela Sotin, poznato je više od stoljeća. Mjesto je to pronalaska paljevinskih kasnolatskih grobova (LT D1) s iznimnim nalazima naoružanja, ženske nošnje i nakita te keramičkim i brončanim posudama koji pokazuju postojanje supra-regionalnih kontakata. Ipak, točan položaj otkrivenih grobova danas nije poznat, zbog čega su provedeni terenski pregledi koji su pokazali kako se radi o nalazištu iz različitih razdoblja prapovijesti te kasnoga srednjeg vijeka. U okviru FEMINE projekta poduzeta su pokusna istraživanja na dostupnim površinama nalazišta u kojima su otkriveni tragovi kasnolatskoga i kasnosrednjovjekovnog naselja, pri čemu su nalazi većega broja keramičkih pršljena iz kasnoga latena ukazali na vjerojatnu proizvodnju tekstila u naselju.

Ključne riječi: Sotin, naselje, Podunavlje, latenska kultura, groblje, kasni srednji vijek, keramika, keramički pršljeni
Keywords: Sotin, settlement, Danube region, La Tène culture, cemetery, Late Middle Ages, pottery, spindle whorls

Tijekom mjeseca studenoga 2017. godine Institut za arheologiju iz Zagreba proveo je pokusna arheološka istraživanja nalazišta Sotin – Zmajevac (grad Vukovar, Vukovarsko-srijemska županija).¹ Istraživanja su poduzeta u okviru istraživačkoga projekta Hrvatske zaklade za znanost *Željeznodobni ženski identiteti u južnom dijelu Karpatske kotline* (FEMINE / IP-06-2016-1749) s ciljem otkrivanja položaja groblja iz mlađega željeznog doba (latenske kulture), budući da su početkom 20. stoljeća na položaju Zmajevac pronađena tri paljevinska groba koja su na osnovi prikupljenih nalaza datirani u kasni laten (LT D1), odnosno u početak 1. st. pr. Kr. (Majnarić-Pandžić 1970; 1972/1973; Božić 1981; Guštin 1984; Ilkić 1999). Pokopima muškaraca pripadaju predmeti naoružanja, dok su za pokope žena karakteristični predmeti nošnje i nakita (sl. 2). Popudbini pripadaju nalazi keramičkih i brončanih posuda koje dokazuju postojanje supra-regionalnih mreža distribucije (Majnarić-Pandžić 1996; Dizdar, Radman-Livaja 2004; 2015).

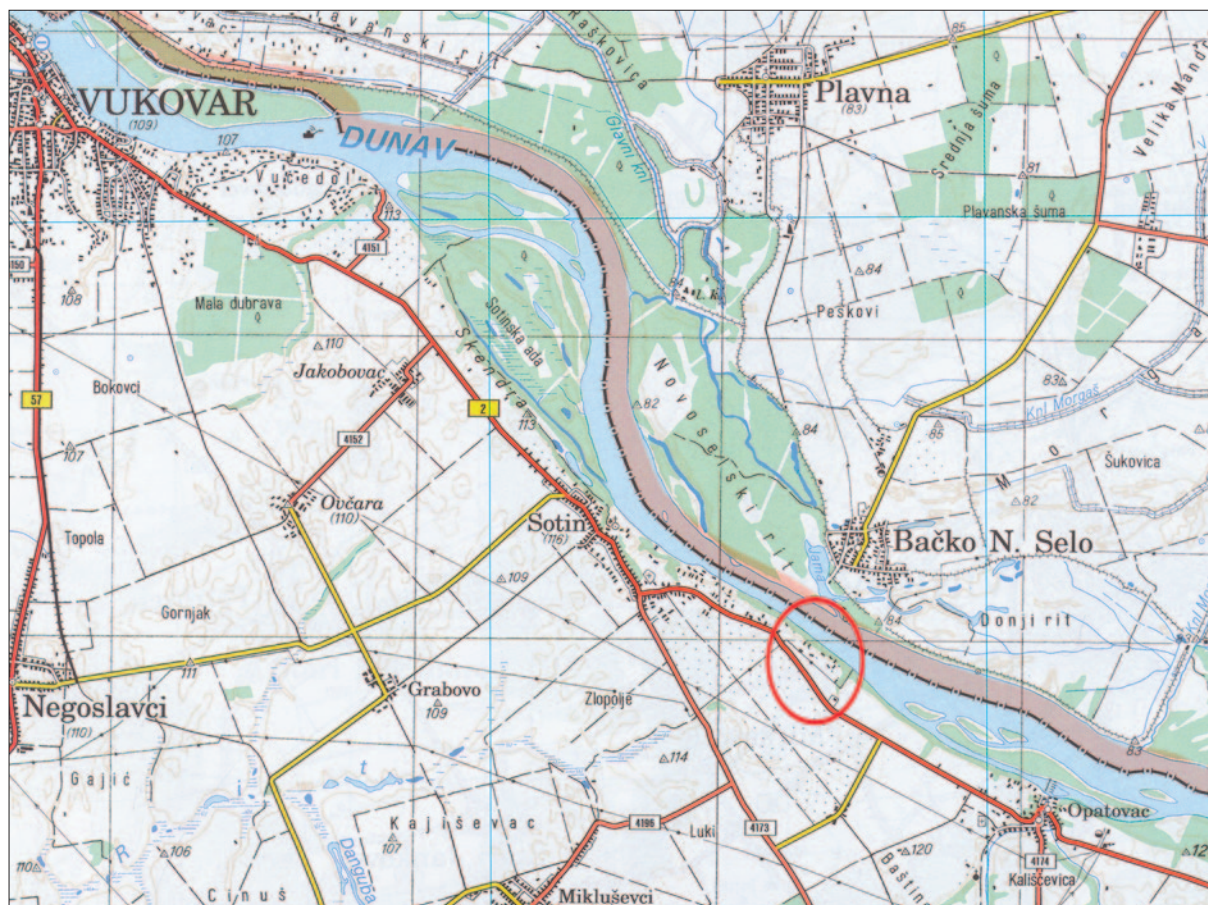
S obzirom na iznimne nalaze sa Zmajevca, istraživanjima se željelo potvrditi postojanje kasnolatskoga groblja, odnosno njegov točan položaj te rasprostiranje, budući da pozicija nalaza spomenutih grobova danas nije poznata. Cilj istraživanja bilo je otkriće grobova žena s

karakterističnim nalazima koji bi svjedočili o različitim aspektima društvenih identiteta žena tijekom kasnoga latena (usp. Todorović 1972). Upravo su spomenuti grobovi iz Sotina, iako otkriveni prije više od stotinu godina, ostali jedini poznati kasnolatski grobovi žena na prostoru istočne Hrvatske sve do današnjih dana (Majnarić-Pandžić 1972/1973; Božić 1981; Guštin 1984).

Na pripadnost nalazišta Sotin – Zmajevac razdoblju mlađega željeznog doba ukazivali su rezultati terenskih pregleda kao i zaštitnih istraživanja koja su bila provedena 2015. godine oko 200 metara zapadnije od površine istraživanja iz 2017. godine gdje su zabilježeni tragovi intenzivnoga naseljavanja tijekom kasnoga srednjeg vijeka, dok su mlađem željeznom dobu pripadali tek malobrojni keramički nalazi (Ložnjak Dizdar et al. 2016). Svakako je potrebno istaknuti kako su u terenskim pregledima poduzetima tijekom prethodnih godina zabilježeni i površinski keramički nalazi iz neolitika te brončanoga doba.

Nalazište Sotin – Zmajevac smješteno je sjeverno od ceste koja od Sotina vodi prema Opatovcu, oko 1,5 km istočno od središta Sotina (sl. 1) koje predstavlja jedno od najistaknutijih nalazišta za sva razdoblja na prostoru Hrvatskoga Podunavlja, posebno tijekom starijega i mlađeg željeznog doba (Brunšmid 1902; Vinski, Vinski-Gasparini 1962; Majnarić-Pandžić 1970; 2007; Vinski-Gasparini 1978; Ilkić 1999; 2011; Ložnjak Dizdar 2010). Nalazište Zmajevac smješteno je na lesnome rubu iznad rijeke Dunav te je sa zapadne i istočne strane definirano dubokim

¹ Istraživanja su provedena od 02. studenoga do 02. prosinca 2017. godine, a u njima je sudjelovala i dr. sc. Daria Ložnjak Dizdar iz Instituta za arheologiju te četiri radnika koji su obavljali poslove ručnoga iskopa. Na crtnu dokumentaciju izradila je tvrtka Arheoplan d.o.o.



Sl. 1 Položaj nalazišta Sotin – Zmajevac

Fig. 1 Position of the Sotin – Zmajevac site

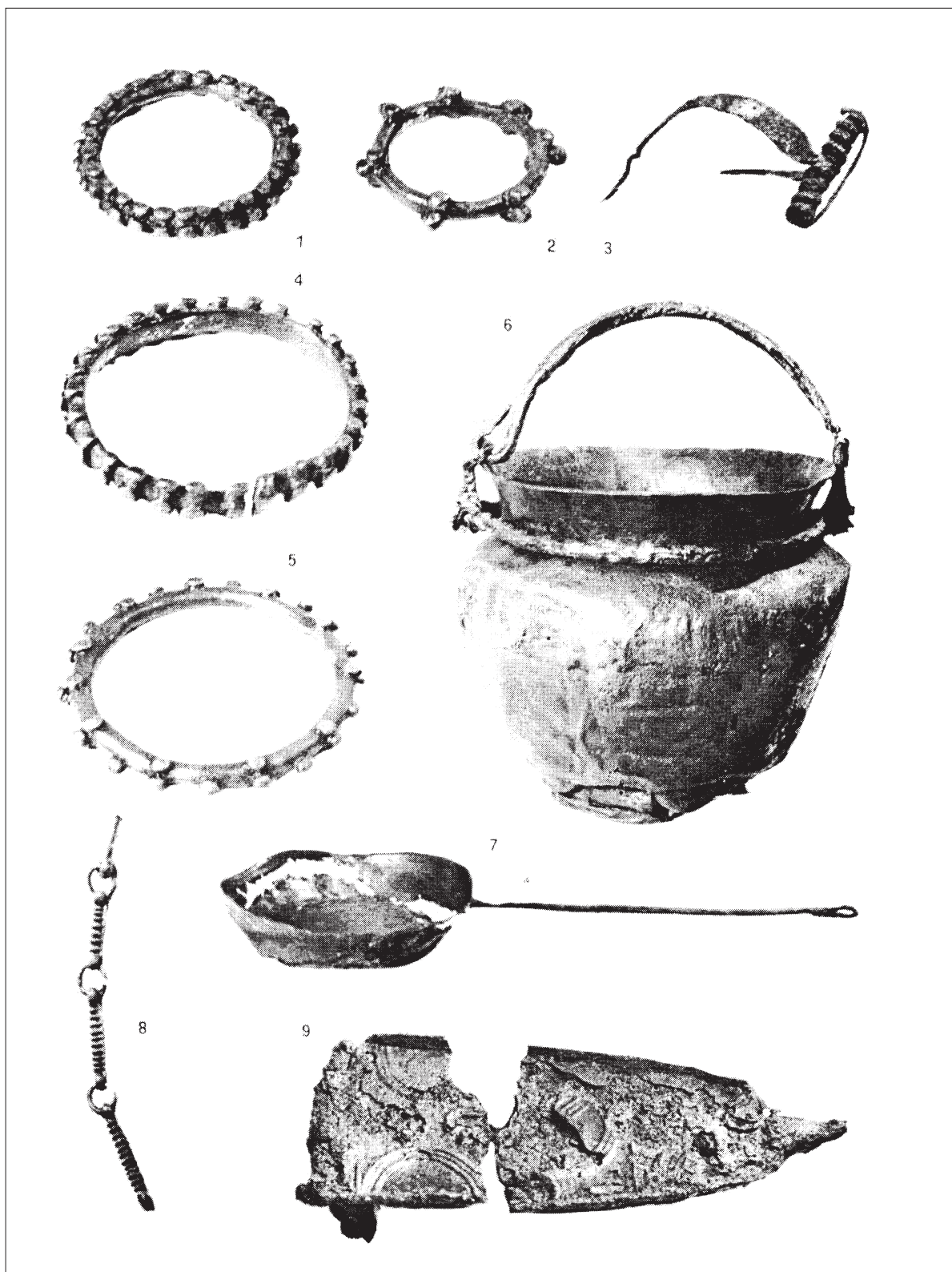
prirodnim usjecima (surducima). Najveći dio površina na Zmajevcu danas se nalazi pod nasadima voćnjaka i vinarima te nije dostupan za arheološka istraživanja, zbog čega su iskopavanja provedena na središnjem dijelu nalazišta, na trenutno jedino dostupnoj površini – k.č. 637–638 k.o. Sotin vlasnika M. Švigira kojemu zahvaljujemo na pruženju mogućnosti za provedbu istraživanja.

Istražene su dvije sonde – sonde 4 i 5 – koje su smještene na zapadnom i istočnom rubu oranice. Uz zapadni rub oranice istražena je sonda 4 dimenzija 63 x 4 m, dok se uz istočni rub nalazila sonda 5 dimenzija 30 x 2 m. Budući da je u središnjem dijelu sonde 5 pronađena zapuna većega objekta (sl. 4), uz zapadni rub sonde istraženo je proširenje kako bi se zemunica istražila u što većem dijelu. Ukupno je u iskopavanjima provedenim 2017. godine istražena površina od 330 m². Sloj humusa debljine do 0,50 m iskopan je strojno, pri čemu su sve pronađene arheološke cijeline bile ukopane u različite slojeve lesa, ovisno o položaju pronađenih objekata. U zapunama objekata, koje su bile od tamnosive do tamnosmeđe boje, pronađeni su brojni pokretni nalazi. U najvećem su broju prikupljeni ulomci keramičkih posuda te kućnoga lijepa, nakon čega slijede nalazi životinjskih kostiju. Zabilježen je i manji broj ostalih keramičkih i kamenih predmeta.

Istovremeno s provođenjem istraživanja, nastavljeno je poduzimanje terenskoga pregleda položaja Zmajevac kako bi se preciznije dokumentirala rasprostranjenost nalazišta. Površinski nalazi zabilježeni su prema jugu sve do ceste Sotin – Opatovac uz koju prolazi i trasa magistralnoga plinovoda. Na površinama nalazišta uz rub

lesenoga platoa brojni su prapovijesni i srednjovjekovni keramički ulomci, dok se prema jugu broj površinskih nalaza iz prapovijesti smanjuje. Također, terenskim pregledom obuhvaćeni su i susjedni položaji prema Sotinu kako bi se pokušao odrediti odnos nalazišta na Zmajevcu s onima koja su smještena bliže samome naselju, budući da se u istočnome dijelu Sotina nalaze ostaci prapovijesnoga i srednjovjekovnoga naselja te groblja iz starijega željeznog doba i antike (Ložnjak et al. 2016; Ložnjak Dizdar, Dizdar 2017). Na površinama su, pored keramičkih ulomaka, pronađeni i neki metalni predmeti koji pripadaju starijem i mlađem željeznom dobu. No, prije poduzimanja iskopavanja, sa sigurnošću nije moguće reći radi li se o ostacima naselja ili groblja. Zbog toga je za potvrdu postojanja vodoravne stratigrafije nalazišta oko Sotina te njihova preciznija kronološka vrednovanja potrebno daljnje poduzimanje arheoloških iskopavanja.

Cilj iskopavanja poduzetih 2017. godine na arheološkom nalazištu Sotin – Zmajevac bio je usmjeren na pronalazak položaja groblja latenske kulture koje se na osnovi poznatih nalaza datira u kasni laten (LT D1), odnosno u početak 1. st. pr. Kr. (sl. 2). Grobovi su pronađeni tijekom sadnje vinograda te se u opisu navodi, na osnovi arhivskih podataka, kako su pronađeni na Zmajevcu istočno od Sotina (Majnarić-Pandžić 1970; 1972/1973; 2007; Božić 1981; Guštin 1984). S prostora Sotina poznati su brojni nalazi latenske kulture iz mlađega željeznog doba, posebno s položaja Popino brdo u središtu današnjega sela (Ilkić 1999; 2011) koji pripadaju ostacima naselja. Groblje na Zmajevcu, s obzirom na udaljenost, vjerojatno



Sl. 2 Dio nalaza iz dvojnoga groba 1 (prema Majnarić-Pandžić 1972/1973)

Fig. 2 Part of the finds from the double grave 1 (after Majnarić-Pandžić 1972/1973)

pripada nekome drugom naselju koje se nalazilo istočnije od Sotina. U terenskim pregledima koji su poduzeti posljednjih godina na Zmajevcu zabilježeni su brojni prapovijesni i srednjovjekovni nalazi koji su potvrđivali važnost nalazišta, a što su i potvrdila zaštitna arheološka iskopavanja provedena 2015. godine (Ložnjak Dizdar et al. 2016). U spomenutim istraživanjima otkriveni su ostaci kasno-srednjovjekovnoga naselja te manji broj objekata koji je pripadao razdoblju mlađega željeznog doba. S obzirom

na malobrojnost nalaza latenske kulture, nije bilo moguće odrediti radi li se o uništenim grobovima ili su otkriveni objekti dio naselja.

Zbog toga je poduzet nastavak istraživanja na središnjem dijelu Zmajevca gdje su ranije bili prikupljeni keramički ulomci latenske kulture. U sondi 4, koja je obuhvatila središnji dio nalazišta, otkriveni su jama (sl. 3) i rov koji se, na osnovi pronađenih nalaza, mogu datirati u kasni laten (LT D1), odnosno u kraj 2. i početak 1. st. pr.



Sl. 3 Zapuna kasnotatenske jame SJ 77 u sondi 4 (snimio: M. Dizdar)

Fig. 3 Filling of the Late La Tène pit SU 77 in the trench 4 (photo: M. Dizdar)



Sl. 4 Zapuna kasnotatenske zemunice SJ 69 i jame SJ 71 u sondi 5 (snimio: M. Dizdar)

Fig. 4 Filling of the Late La Tène pit-dwelling SU 69 and the pit SU 71 in the trench 5 (photo: M. Dizdar)





Sl. 5 Ukop kasnolatenske zemunice SJ 69 (snimio: M. Dizdar)

Fig. 5 Late La Tène pit-dwelling SU 69 (photo: M. Dizdar)



Sl. 6 Zapuna kasnosrednjovjekovne jame SJ 63 (snimio: M. Dizdar)

Fig. 6 Filling of the Late Medieval pit SU 63 (photo: M. Dizdar)

Kr. Izdvajaju se ulomci lonaca zaobljenoga oblika s okomitim češljastim ukrasom te zdjela S-profilacije izrađenih na lončarskom kolu koji su jedan od najčešćih keramičkih oblika na kasnolatenskim naseljima (Jovanović, Jovanović 1988; Dalić 1998; Dizdar 2001; 2013; Popović 2003). Ukop latenskoga rova bio je presječen rovom iz II. svjet-

skoga rata, kojem pripada i ukop koji se nalazio u južnome dijelu sonde 4 (sl. 9). U sondi 4 nisu pronađeni ukopi kasnosrednjovjekovnih objekata, iako se radi o središnjem dijelu nalazišta.

Istraživanja sonde 4 pokazala su kako je središnji dio nalazišta intenzivnije oštećen poljoprivrednim radovi-



Sl. 7 Ukop kasnosrednjovjekovne jame SJ 63 (snimio: M. Dizdar)

Fig. 7 Late Medieval pit SU 63 (photo: M. Dizdar)

ma, vjerojatno sadnjom vinograda krajem 19. i početkom 20. stoljeća te je sačuvano samo dno dublje ukopanih objekata.

U sondi 5 latenskoj kulturi pripadaju ukopi zemunice koja je presjekla manju jamu ovalnoga oblika (sl. 4–5). Zemunica je pravokutnoga oblika, zaobljenih uglova te orijentacije zapad – istok. Radi se o karakterističnom tipu radnoga objekta na naseljima iz mlađega željeznog doba dimenzija oko 4,50 x 2,50 m te dubine ukopa oko 1 m, što podrazumijeva i postojanje nadzemnoga dijela zidnih konstrukcija od kojih su sačuvani nalazi kućnoga lijepa. Pretpostavlja se kako su se u takvim objektima odvijale neke svakodnevne radne aktivnosti te pohrana namirnica. U zapuni zemunice pronađeni su ulomci karakterističnih keramičkih posuda koje se mogu datirati u LT D1. Na moguće korištenje zemunice u proizvodnji tekstila ukazuju nalazi pršljena te keramičkih diskova koji su bili izrađeni od ulomaka keramičkih posuda. Za opisane se diskove pretpostavlja kako su također služili kao pršljeni na vretenima te se pojavljuju u vrijeme latenske kulture (Belanová-Štolcová, Grömer 2010; Belanová-Štolcová 2012; Wendling 2011; Grömer 2012). Nalazi keramičkih pršljena i diskova mogu se povezati sa svakodnevnim aktivnostima koje su žene obavljale u domaćinstvima, od kojih su izrada prediva te njegova priprema za tkanje svakako predstavljali važan dio njihovih identiteta.

Kasnom latenu vjerojatno pripadaju i ukopi zemunica u južnome dijelu sonde 5 od kojih je istražen samo zapadni rubni dio, dok se njihov ostatak najvećim dijelom nalazio na susjednoj oranici na kojoj nije bila moguća provedba iskopavanja. U zapuni jedne od zemunica pronađeni su i ulomci keramike iz kasnoga bronzanog doba (Belegiš II kultura), što pokazuje kako se na položaju Zmajevac vjerojatno nalazilo i kasnobrončanodobno naselje.



Sl. 8 Ostaci peći u kasnosrednjovjekovnoj zemunici SJ 65 (snimio: M. Dizdar)

Fig. 8 The remains of the oven in the Late Medieval pit-dwelling SU 65 (photo: M. Dizdar)

Mlađem horizontu naseljavanja na Zmajevcu pripadaju objekti otkriveni u sondi 5 koji se na osnovi pronađenih keramičkih nalaza u njihovim zapunama mogu datirati u kasni srednji vijek, vjerojatno u 15. do početka 16. stoljeća (sl. 6–7). Zanimljivo je kako su u sjeverozapadnom uglu zemunice pronađeni ostaci peći koja je bila dublje ukopana u odnosu na dno ostatka zemunice te je imala zapečene stijenke (sl. 8). Oba spomenuta objekta odgovaraju onima pronađenim tijekom istraživanja 2015. godine (Ložnjak et al. 2016: 12, sl. 5), odnosno ukazuju na postojanje kasnosrednjovjekovnoga naselja s razvijenom infrastrukturom za koju su karakteristične pravokutne zemunice dubine ukopa oko 0,80–1 m koje su u uglovima imale dublje ukopane peći. U blizini zemunica nalaze se jame, najčešće ovalnoga oblika (sl. 7) te ukopi kanala koji su također pripadali infrastrukturi naselja. U zapunama kasnosrednjovjekovnih objekata u najvećem su broju pronađeni ulomci keramičkih posuda, zatim pećnjaka te životinjske kosti. Naselje na Zmajevcu, uz ona već dokumentirana na prostoru današnjega naselja Sotin, ukazuje na gustu naseljenost zapadnoga Srijema tijekom 15. i početka 16. stoljeća, neposredno prije turskoga osvajanja.

Probna iskopavanja poduzeta na nalazištu Sotin – Zmajevac potvrdila su dosadašnje pretpostavke kako se radi o važnom nalazištu iz razdoblja mlađega željeznoga doba te kasnoga srednjeg vijeka, uz pojedinačne nalaze koji se mogu pripisati mlađem kamenom dobu te kasno-



Sl. 9 Pogled na južni dio sonde 4 sa zapunom rova SJ 83 iz II. svjetskoga rata (snimio: M. Dizdar)

Fig. 9 View to the southern part of the trench 4 with the filling of the ditch SU 83 from World War II (photo: M. Dizdar)

me brončanom dobu. Iako ostaci groblja latenske kulture nisu pronađeni, vjerojatno ih treba potražiti bliže današnjoj cesti Sotin – Opatovac, otkriće kasnolatenskih objekata s iznimnim nalazima keramičkih pršljena i diskova

koji su služili u procesu izrade tkanina i odjeće, svjedoče o različitim aspektima ženskih društvenih identiteta te svakodnevnim poslovima koje su žene obavljale u domaćinstvima.



Literatura

- Belanová-Štolcová, T. 2012, Slovak and Czech Republic, in: *Textiles and Textile Production in Europe from Prehistory to AD 400*, Gleba M., Manning U. (eds.), Ancient Textiles Series 11, Oxbow Books, Oxford, 306–331.
- Belanová-Štolcová, T., Grömer, K. 2010, Loom-weights, Spindles and Textiles – Textile Production in Central Europe from the Bronze Age to the Iron Age, in: *North European Symposium for Archaeological Textiles X*, Andersson Strand E. B., Gleba M., Manning U., Munkholt C., Ringgard M. (eds.), Ancient Textiles Series 5, Oxbow Books, Oxford, 9–20.
- Božić, D. 1981, Relativna kronologija mlađe željezne dobi u jugoslovenskom Podonavju, *Arheološki Vestnik*, Vol. XXXII, 315–336.
- Brunšmid, J. 1902, Prehistorijski predmeti iz Srijemske županije, *Vjesnik Hrvatskog Arheološkog Društva*, n.s. Vol. VI, 68–86.
- Dalić, M. 1998, Tipološko-statistička obrada kasnolatenske keramike iz utvrđenih naselja Orolik i Privlaka, *Opuscula Archaeologica*, Vol. 22, 163–218.
- Dizdar, M. 2001, *Latenska naselja na vinkovačkom području*, Dissertationes et Monographiae 3, Zagreb.
- Dizdar, M. 2013, Kasnolatensko naselje Skordiska na Štrbincima kod Dakova, *Arheološki radovi i rasprave*, Vol. 17, 123–164.
- Dizdar, M., Radman-Livaja, I. 2004, Finds of Roman Bronze Ware on Celtic Sites in Eastern Slavonia, in: *Actes du XIVème Congrès UISPP*, Université de Liège, Belgique, 2-8 septembre 2001, Section 13, The Roman Age, General Sessions and Posters, Le Secrétariat du Congrès (ed.), BAR IS 1312, Oxford, 49–53.
- Dizdar, M., Radman Livaja, I. 2015, Continuity of the Late La Tène warrior elite in the Early Roman Period in south-eastern Pannonia, in: *Waffen – Gewalt – Krieg*, Beiträge zur Internationalen Tagung der AG Eisenzeit und des Institut Archeologii Uniwersytetu Rzeszowskiego, Rzeszów 19.–22. September 2012, Wefers S., Karwowski M., Fries-Knoblach J., Trebsche P., Rams P. C. (eds.), Beiträge zur Ur- und Frühgeschichte Mitteleuropas Band 79, Beier & Beran, Archäologische Fachliteratur, Langenweissbach, 209–227.
- Grömer, K. 2012, Austria: Bronze and Iron Ages, in: *Textiles and Textile Production in Europe from Prehistory to AD 400*, Gleba M., Manning U. (eds.), Ancient Textiles Series 11, Oxbow Books, Oxford, 27–64.
- Guštin, M. 1984, Die Kelten in Jugoslawien, *Jahrbuch des Römisch-Germanischen Zentralmuseums Mainz*, Band 31, 305–363.
- Ilkić, M. 1999, *Hrvatsko podunavlje u željeznom razdoblju – posljednje tisućljeće prije Krista*, MA Thesis, Zagreb.
- Ilkić, M. 2011, Arheološka topografija prapovijesnih naselja u Sotinu, *Histria Antiqua*, Vol. 20, 223–234.
- Jovanović, B., Jovanović, M. 1988, *Gomolava, Naselje mlađeg gvozdenog doba*, Vol. 2 iz serije „Gomolava”, Novi Sad–Beograd.
- Ložnjak Dizdar, D. 2010, Sotinska groblja u željeznom dobu, in: *Arheološke spoznaje o Sotinu. Rezultati probnih istraživanja 2008.–2010.*, Hutinec M., Ložnjak Dizdar D. (eds.), Katalog izložbe, Vukovar, 24–28.
- Ložnjak Dizdar, D., Dizdar, M., Kušić, G. 2016, Sotin – Srednje polje i Zmajevac, istraživanja višeslojnih nalazišta u Podunavlju 2015. godine, *Annales Instituti Archaeologici*, Vol. XII, 10–13.
- Ložnjak Dizdar, D., Dizdar, M. 2017, Sotin – Srednje polje i Dunavska ulica – istraživanja višeslojnih nalazišta u Podunavlju 2016., *Annales Instituti Archaeologici*, Vol. XIII, 19–25.
- Majnarić-Pandžić, N. 1970, *Keltsko-latenska kultura u Slavoniji i Srijemu*, Acta Musei Cibalensis 2, Vinkovci.
- Majnarić-Pandžić, N. 1972/1973, Kasnolatenski keltski grobovi iz Sotina, *Vjesnik Arheološkog Muzeja u Zagrebu*, 3. s. Vol. VI–VII, 55–74.
- Majnarić-Pandžić, N. 1996, CORNACUM (Sotin) and CIBALAE (Vinkovci) as Examples of the Early Romanization of La Tène Communities in Southern Pannonia, in: *Kontakte längs der Bernsteinstrasse (zwischen Caput Adriae und den Ostseegebiet) in der Zeit um Christi Geburt*, Krakow, 23–33.
- Majnarić-Pandžić, N. 2007, Brončani srednjolatenski nakit iz Vukovara ukrašen plastičnim i pseudofiligranskim stilom, in: *Scripta Praehistorica in honorem Biba Teržan*, Blečić M., Črešnar M., Hänsel B., Hellmuth A., Kaiser E., Metzner-Nebelsick C. (eds.), Situla 44, Ljubljana, 797–811.
- Popović, P. 2003, Le site laténien de Dautovac-Koričani et les fibules ornées de «boucles» ou de «huit» («À brandebourgs»), *Starinar*, Vol. LII (2002), 145–155.
- Todorović, J. 1972, *Praistorijska Karaburma I – nekropola mlađeg gvozdenog doba*, Dissertationes et Monographiae XIII, Beograd.
- Vinski, Z., Vinski-Gasparini, K. 1962, O utjecajima istočno-alpske halštatske kulture i balkanske ilirske kulture na slavonsko-sremsko Podunavlje, *Arheološki radovi i rasprave*, Vol. II, 263–293.
- Vinski-Gasparini, K. 1978, Osvrst na istraživanja kasnog brončanog i starijeg željeznog doba u sjevernoj Hrvatskoj, *Izdanja Hrvatskog arheološkog društva*, Vol. 2, Zagreb, 129–148.
- Wendling, H. 2011, Zur Funktion latènezeitlicher Scherbenrundel, in: *Interpretierte Eisenzeit. Fallstudie, Methoden, Theorie. Tagungsbeiträge der 3. Linzer Gespräche zur interpretativen Eisenzeitarchäologie*, Karl R., Leskovar J. (eds.), Studien zur Kulturgeschichte von Oberösterreich, Folge 22, Linz, 277–294.

Summary

Within the research project of the Croatian Science Foundation Iron Age female identities in the southern part of the Carpathian Basin (FEMINE / IP-06-2016-1749), the Institute of Archaeology during the November 2017 carried out a trial archaeological excavation of Sotin – Zmajevac site (Fig. 1). Investigations were conducted to reveal the position of the cemetery from the Late Iron Age (La Tène culture), since three cremation burials were found at the beginning of the 20th century at Zmajevac which were dated to the Late La Tène (LT D1), respectively at the beginning of the 1st c. BC (Majnarić-Pandžić 1970; 1972/1973; Božić 1981; Guštin 1984; Ilkić 1999). Finds of weaponry belong to male burials, while female burials contained characteristic costume and jewelry items (Fig. 2). In burials ceramic and bronze vessels were also revealed indicating the existence of supra-regional distribution networks (Majnarić-Pandžić 1996; Dizdar, Radman-Livaja 2004; 2015). The mentioned burials from Sotin, although discovered more than a hundred years ago, are still the only known Late La Tène female burials in the eastern part of Croatia until today (Majnarić-Pandžić 1972/1973; Božić 1981; Guštin 1984).

In the view of exceptional finds from Zmajevac, the existence of Late La Tène site was confirmed by results of field surveys and in the rescue excavation carried out in 2015 (Ložnjak Dizdar et al. 2016). The aim of the research was the discovery of female burials with characteristic finds that would testify about the different aspects of female social identities during the Late La Tène (i.e. Todorović 1972). During the research, traces of the Late La Tène (Figs. 3–5) and Late Medieval settlements (Figs. 6–8) were discovered, spreading along the edge of the loess plateau above the Danube. A large number of ceramic spindle whorls point to textile production at the site and testify to the different aspects of female social identities and everyday activities that female members of population performed in households during the Late Iron Age.