

GRADSKA LUKA:	
do 7 m	88
više od 7 m (do 12m)	21
više od 12 m	3 (nisu kat. broda)
više od 12 m	3 (kategorija broda)

Ukupno: 115

brodovi: "BALDO KOSIĆ", "ARGOSY I",
"ARGOSY II"

NEPOZNATO MJESTO oštećenja, odnosno uništenja:

do 7 m	14
više od 7 m (do 12 m)	6

Ukupno: 20

U K U P N O: 336 plovnih objekata

Napomena: Pomorski brod je plovilo osposobljeno za plovidbu morem kojem je baždarska dužina 12 m, ili veća, a registarski mu je volumen 15 BRT, ili veći od toga.

Oštećenja se odnose na brodove i čamce koji su se nalazila na vezu - sidrištu ili na suhom vezu te su zadobili izravne pogotke raznim projektilima ili njihovim krhotinama. Većina plovnih objekata je izgorjela u požarima nastalima bombardiranjem luke Gruž i Gradske luke u studenom i prosincu 1991.

Velika oštećenja pretrpjela je ACY-marina "Miho Pracat" u Komolcu; evo prikaza uništenih - oštećenih i ukradenih plovila:

- izgorjeli plovni objekti na moru i platou	44
- potopljeni plovni objekti	84
- nestali, odvedeni u Crnu Goru	37

Ukupno plovnih objekata : 164

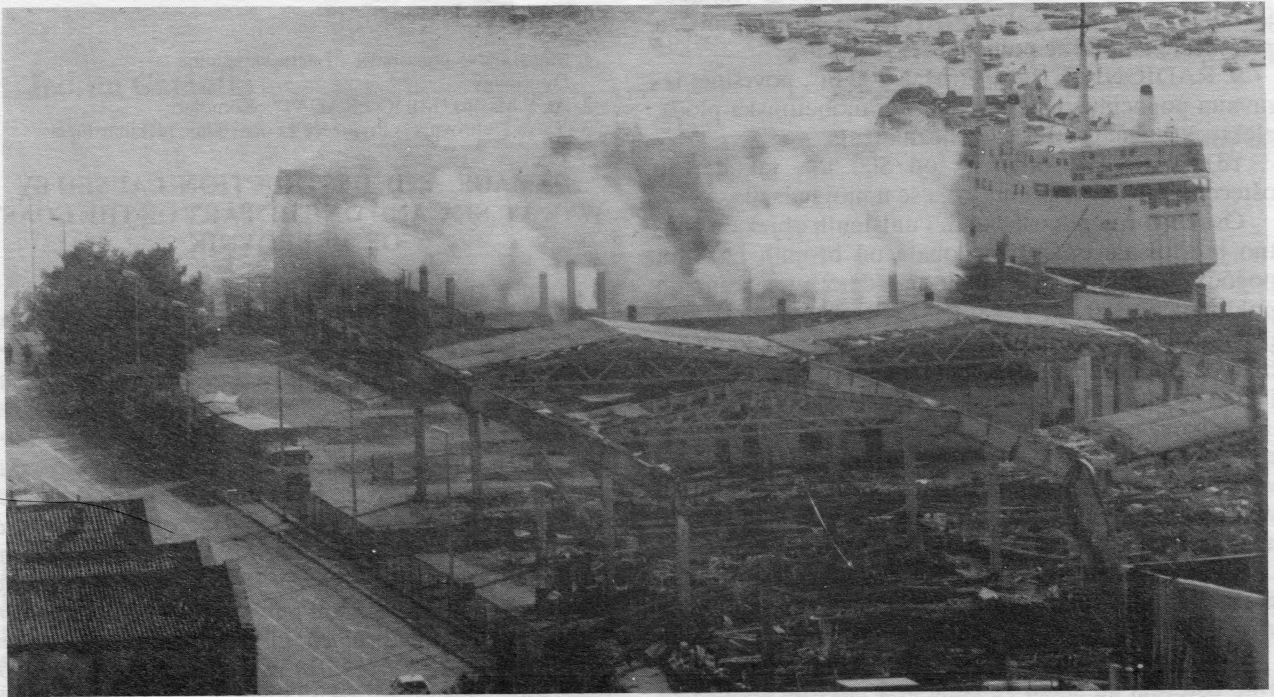
Ako tom zbroju dodamo 336 plovila užeg područja Dubrovnika dobiva se brojka od 500 uništenih ili oštećenih plovnih objekata s područja od Mokošice do Gradske luke. Osim šteta na plovnim objektima velika oštećenja pretrpio je stari dvorac iz 15. stoljeća, s parkom, nekadašnja ljetna rezidencija dubrovačke plemićke obitelji Sorkočević, a koji je sastavni dio ove lučice. Pogoden je sa dvijema zrakoplovnim raketama zrak - zemlja, i s trima minobacačkim projektilima, što je uzrokovalo štete na krovnoj konstrukciji i zidovima. Potpuno je uništena dvorana s freskama, a krhotinama je oštećena cjelokupna kamena plastika dvorca i stube koje vode iz dvorane fresaka do rijeke. Iz dvorca je odnesen kompletan inventar, uništene su i oštećene renesansne slike, a čak je nestao i šank s pokretnim vratima. Cijeli park s poznatim kolonama je devastiran. Zapaljena je i uništena kompletna radionica sa strojevima te drvodjelnica. S mosnih dizalica od 25 i 50 tona odnešena je sva oprema, tako da je ostala samo konstrukcija. Autodizalica od 5 tona također je nestala. Prateći objekti ove lučice, kao što je praonica, pogodeni su i uništeni, sanitarni čvor je kompletno demoliran tako da su odnesene slavine, zrcala, umivaonici i ostala oprema.

Novi bazen, lani izgrađen, uništen je, dok je šank razrezan u četiri dijela i odvezen. Samoposluga i recepcija su razorene i uništene, kao i priključni ormarići za jahte. U tijeku okupacije znatan dio plovila se uspio odvući u ACY-marinu u Korčulu, ali i cca 30% njih je okupator uspio oštetiti, i to pretežno interijer i dio opreme.

Većina oštećenih i uništenih plovnih objekata bila je od stakloplastike. Njihovi ostaci ne mogu se upotrijebiti za reciklažu, dok se ostaci plovila metalne konstrukcije i metalni dijelovi opreme mogu iskoristiti kao sirovina za reciklažu željeza, čelika ili neke druge kovine. Prilikom izgaranja stakloplastike (smjese) stvaraju se: CO, čada, ugljik, metan, acetilen, etilen, taulen, etil i benzon.



Bombardiranje gradske luke 12. studenog 1991. (foto Miro Kerner)



Razrušena luka Gruž napadom 10. studenog 1991. (foto Miro Kerner)

Osim ekološkog zagađenja koje je time nastalo kao sekundarna šteta opasna za okoliš, pojava visokih temperatura izgaranja prouzrokovala je taljenje pojedinih dijelova motora i opreme plovila, te njihovo potpuno uništenje.

Napadima neprijateljske vojske tijekom mjeseca listopada, pa studenoga i prosinca 1991. učinjene su velike štete na objektima Gruške luke (vidi prilog 1), i to kako slijedi:

1. UPRAVNA ZGRADA pogodena sa projektilima na više mjesta pa se zapalila i izgorjela. Površina zgrade iznosila je 1.904 m².

2. SKLADIŠTE "UDARNIK", koje se nalazilo u neposrednoj blizini te zgrade izgorjelo je do temelja sa svim uskladištenim materijalom. Površina mu je bila 2.400 m².

3. POSLOVNI PROSTORI površine od 817 m², kojima su se koristile razne špediterske agencije, izgorjeli su do temelja, a kao uspomena ostali su samo oštećeni zidovi od cigle.

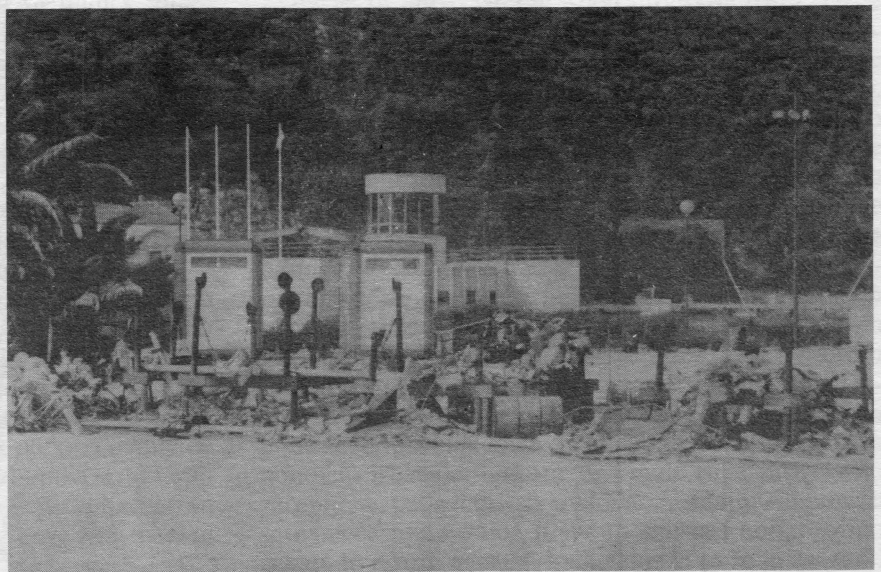
4. NADSTREŠNICA armirano-betonska, površina od 5.475 m², koja je izgrađena 1986, potpuno je uništena.

5. HLADNJAČA je svakako najvredniji uništeniji objekt, građen prije cca 10 godina. Dimenzije su bile 96 x 34 m, s ukupnom površinom od 3.269 m², odnosno 3.008 m² hladene površine, ili 2.812 m³ hladenog prostora. Kapa-

citet hladnjače iznosio je 5.000 tona. Nakon više pogodaka projektilima požar je u potpunosti uništio hladnjaču. Ostala je samo čelična konstrukcija s koje je izgorio cinčani zaštitni sloj (temperatura taljenja cinka je 419°C). Izgorjela je i sva oprema i instalacije u hladnjači.

6. "NAŠIČKA", skladište ukupne površine od 2.400 m², pogodeno je na više mjesta zbog čega su mu oštećeni zidovi i krovna konstrukcija.

7. Skladište "EXPRES", površine od 1000 m², znatno je oštećeno, ali je privremeno sanirano te služi za prihvatanje humanitarne pomoći.



Detalj iz ACY MARINE "Miho Pracat" u Komolcu. Ostaci plovnih objekata izgorjenih na platou (foto S. Tošović)

8. "NOVI MAGAZIN", skladište od 2000 m², također je dobilo više pogodaka. Privremeno je sanirano za prihvat humanitarne pomoći.

9. RADIONICA luke Gruž, s 200 m², površine; izravnim pogocima oštećena je armiranobetonska ploča, elektroinstalacija i ulazna željezna vrata.

10. GARAŽA, površine od 500 m², također je oštećena kao i sva oprema koja se u njoj nalazila.

Osim nabrojanih oštećenih i uništenih objekata znatno je stradala operativna obala od brojnih izravnih pogodaka. Oštećeno je: obalnog zida 50 m², kamenih poklopnica 380 m², kamenog pločnika 160 m², priključni ormarići za jahte, rasvjetni stupovi i dr. Ovdje bi trebalo spomenuti i oštećeni kameni pločnik od 20 m² i kamene bite za privez brodova u Gradskoj luci.

Mehanizacija Luke također je pretrpjela velika razaranja. Znatni dio je izgorio u požarima koji su harali za vrijeme svakoga topničkog napada. Stradali su viljuškari, kamioni, automobili, elevator za rasute terete od 26 tona, i veći broj skladišnih vučnih kolica.

Valja, dalje, istaknuti štete na lučkim prometnicama, parkiralištima, vodovodnoj i električnoj mreži, javnoj rasvjeti i ogradi koja dijeli lučke površine.

Koliko je poznato, u dijelu Luke na predjelu Batahovine oštećeni su silosi za cement i pakirnica vreća za cement, a kolne su vage od 50 i 60 tona ostale pošteđene. Svi izneseni podaci bili bi samo dio šteta nastalih agresijom na Dubrovnik i njegovo područje; ukupna su razaranja mnogo veća, zapravo neprocjenjiva s nesagledivim posljedicama i za Dubrovnik i za Hrvatsku.

Izvori podataka:

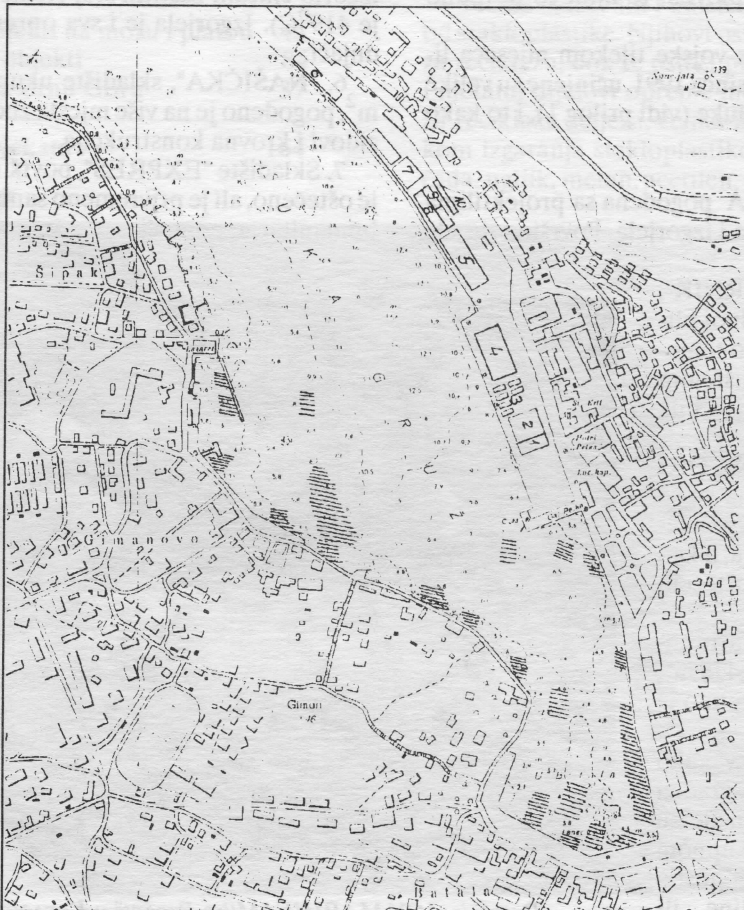
1. Ministarstvo pomorstva - Lučka kapetanija Dubrovnik
2. ACY Marina "MIHO PRACAT" - Komolac
3. "Luka Dubrovnik" - Poduzeće za obavljanje lučkih usluga

DAMAGE AND DESTRUCTION CAUSED BY WAR AT SEA AND ON THE PART OF THE COAST OF DUBROVNIK

Summary

The aggression of the so called Yugoslav Federal Army and Serbian and Montenegro paramilitary formations which started in the last months of 1991 and which hasn't finished yet has caused inestimable damage to the vessels in the parts from Molunat to Ston. 500 vessels were damaged and destroyed in Dubrovnik itself. The great part of them were burnt after the bombardment in the fire which ravaged in the port of the City of Dubrovnik, the port of Gruž and in "ACY Marina" at Komolac. "ACY Marina Miho Pracat" suffered considerable damage and destruction and yachts which hadn't been destroyed were stolen. The port of Gruž was ruined: large warehouses were completely destroyed. The most valuable object - the 5000 tons capacity refrigeration plant was completely destroyed. All the above mentioned is only a part of the damage caused by the aggression on Dubrovnik and its surroundings; they are far greater and of unpredictable consequences upon both Dubrovnik and Croatia.

Prilog 1.



LEGENDA:

1. upravna zgrada
 2. skladište Udarnik
 3. poslovni prostori
 4. nadstrešnica
 5. hladnjača
 6. skladište Našička
 7. skladište Expres
 8. skladište Novi magazin
 9. radionica
 10. garaža
- ▬ područja gdje se nalaze potonuli plovni objekti

Rukopis primljen: 31. 07. 1992.