

ŽELJKO NJIRIĆ

Tržište brodskog prostora suhих tereta u prvom tromjesečju 1984. godine

UDK 388.831..629.123.4 »1984«

Na tržištu brodskog prostora u prvom tromjesečju ove godine, za usporedbu s prošlom, osjeća se veća aktivnost raspoloživih suhих bazičnih tereta za prijevoz zbog čega su vozarine zabilježile lagani rast, ali na ograničenim područjima i za određene veličine brodova. Taj rast u prvom redu zahvatio je poslovanje najvećih brodova za prijevoz sipkih tereta zbog pojačane aktivnosti prijevoza željezne rudače, zatim Panamax veličine zbog prijevoza žita za potrebe zapadno-evropskih uvoznika, uvoza u Japan i zahtjeva SSSR za prijevoz žita iz SAD, dok su manje veličine brodova oko 30.000 tona i dalje zapošljavane u prijevozu žita pretežno iz Argentine i Australije te SAD da bi u ožujku bile tražene za početna krcanja iz Velikih Jezera.

Ne očekuje se da bi vozarine mogle bitno rasti, iako neki naručitelji vjeruju da će se prilike tržišta popraviti, pa uzimaju brodove za prijevoze sipkih tereta, posebno željezne rudače, brodarskim ugovorima na vrijeme za duže razdoblje. Međunarodno udruženje brodara suhих tereta, početkom ožujka, upozorava brodare da ne žure s narudžbama novogradnja na temelju ovog, smatrajući nedovoljnog oživljavanja tržišta i skreću pažnju brodarima da što prije priđu rashodovanju dotrajalih brodova čime bi se ublažio još veći rast ponude brodskog prostora nakon što novogradnje iz programa izgradnje 1983. godine uđu u eksploataciju.

Činjenica je da je veliki raskorak u ponudi i potražnji brodskog prostora. Ponude je bilo na pretek, a podaci početkom godine pokazuju da je:

— 6% ukupne svjetske tonaže brodova za prijevoz suhих tereta vezano, odnosno 24.4 mil. tona nosivosti, prema podacima General Council of British Shipping. Od toga je 360 brodova za sipki teret s 11.4 mil. tona nosivosti, te 50 brodova za kombinirane terete s 6.1 mil. tona, pa veći dio može da uđe u eksploataciju čim se tržište pokaže stabilnijim.

— s obzirom na veoma niske cijene i povoljne uvjete kreditiranja izgradnje brodova u 1983. godini izgrađeno je 254 broda za rasuti teret s 11.9 mil. tona nosivosti, 14 kombiniranih brodova s 1.3 mil. tona i manjih brodova preko 1.000 brutto registarskih tona 507 s 5.4 mil. tona nosivosti.

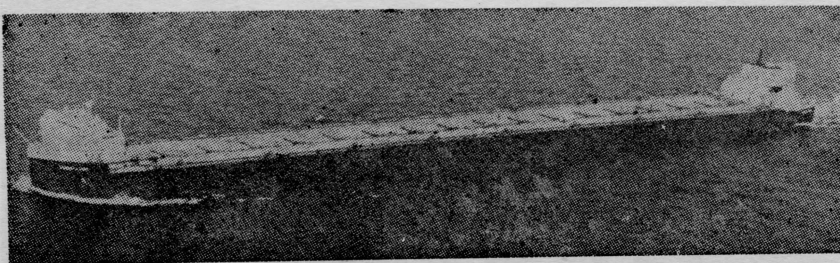
— od ukupnih naloga za izgradnju zaključenih do početka godine za očekivati je 13.6 mil. tona nosivosti brodova za sipki teret za isporuku u 1984. godini, 1.4 mil. tona kombinirane tonaže i 4.3 mil. tona ostalih tipova brodova. U 1985. godini 11.2 mil. tona nosivosti brodova za sipki teret, 0.7 mil. tona kombinirane tonaže i 3.1 mil. tona ostalih.

— prodaja brodova za prijevoz sipkih tereta u staro željezo bila je najviša u prošloj godini u zadnjih deset godina. Procjenjuje se da je prodano 3.2 mil. tona nosivosti i 3.5 mil. ostalih tipova brodova za suhe terete. Iako je rashodovanje brodova u porastu, ono je neznatno djelovalo na smanjenje viška ponude brodskog prostora.

— postojeća tonaža u eksploataciji zbog visokih cijena gorivu i njenog neprestanog rasta vozi ekonomskim brzinama. U povoljnim prilikama tržišta povećanim brzinama može postići bolju iskorištenost.

Na temelju gornjeg postoje razne procjene o višku brodskog prostora, jer je procjenu teško utvrditi s obzirom na vožnju ekonomskim brzinama, čekanja na početak trgovačkih operacija u lukama, nedovoljnu iskorištenost kapaciteta itd., ali najniže utvrđuju višak početkom godine na oko 25. mil. tona nosivosti.

Rast svjetske robne razmjene morem suhих tereta nije usklađen s rastom povećanja izgradnje brodova u svijetu. Ukupna robna razmjena pet bazičnih tereta u slobodnoj plovidbi željezne rudače, ugljena, žita, boksita i fosfata u posljednjih 10 godina bila je od 1974. do 1977. u zastoju, od 1978 do 1980. godine rasla je po stopi



od 6% godišnje, a u posljednje tri godine bila je u padu, prema objavljenim podacima za 1981. i 1982. godinu za 6% manje u svakoj godini.

Ovo znači da tržište i dalje ostaje u višku ponude broskog prostora i brodari bi trebali voditi više računa da se odnos ponude i potražnje što više izjednači, a ne da računaju na oživljavanje svjetske robne razmjene. Tržište je u prvom tromjesečju aktivnije, ali privremenog trajanja. Broj naloga za izgradnju brodova za sipki teret raste od drugog polugodišta 1983. godine i on može dalje rasti, pa je za očekivati smanjenje vozarina.

U ovom tromjesečju najatraktivniji artikl prijevoza je željezna rudača, pa su vlasnici velikih brodova za sipki teret i kombinirane tonaže mogli lakše zaposliti ovu tonažu. Prijevoz se obavlja ugovorima za putovanje i na vrijeme za putovanja, uz nekoliko zaključenih i dugoročnih ugovora na vrijeme. Neki su brodari odlučili da odvežu dio tonaže. Pitanje je na koje je teško odgovoriti da li će se čelična industrija u Evropi i Dalekom Istoku toliko oporaviti i povećati proizvodnju da bi moglo doći do većih kupnji ovog artikla za duže vrijeme.

Aktivnost prijevoza željezne rudače, a uz to i ugljena, nastala je na temelju procjena da bi moglo doći do oživljavanja svjetske ekonomske razmjene. Ta se aktivnost u prvom redu odnosi na plovidbenim pravcima za Japan i zap. Evropu. Možda se to mišljenje temelji na činjenicama što su cijene čelika u drugom tromjesečju porasle za 2% u odnosu na prvo uz rast proizvodnje za 6%. Čelična industrija u svijetu (bez istočnih zemalja, jer se ne raspolaže podacima) proizvela je u siječnju 35.8 mil. tona, što je 7.2% više nego u prosincu prošle godine i 20% više nego u istom mjesecu prošle godine. Svi najveći proizvađači povećali su proizvodnju, a najviše Evropska ekonomska zajednica koja je u siječnju proizvela 9.7 mil. tona, što je porast od 12.7% u odnosu na prosinac i 18.1% u odno-

su na siječanj 1983. godine. Američka je proizvodnja u siječnju dostigla 7.1 mil. tona, 11.9% više nego u prosincu, a 40.3% više u odnosu na isti mjesec prošle godine. Japan je proizveo 8.7 mil. tona što je mjesečni porast za 4.1%, a 12.8% više nego pred godinu dana. Rast proizvodnje u Japanu je nastao zbog rasta naloga izgradnje brodova.

Važniji zaključci o prijevozu željezne rudače su:

iz Tubarao za Taranto »Elbe Ore«, prijevoz 150.000 tona, krcanje ožujak, \$ 5.50, fio, 3.1/2 tekuća dana ukrcaj/3.1/2 tekuća iskrcaj. Za krcanje u veljači, manja veličina »Nemea«, 100.000 tona, \$ 5.75 uz iste uvjete. U istom tromjesečju prošle godine za brod od 150.000 tona plaćeno je \$ 4 po toni.

za Rotterdam »Jedforest«, prijevoz 150.000 krcanje travanj, \$ 6.50, fio, 6 tekućih dana za ukrcaj/iskrcaj. U listopadu prošle godine vozarina je bila \$ 5.25.

za Dunkirk »Ostia«, prijevoz 90.000 tona, krcanje veljača, \$ 8, fio, 5 tekućih dana za ukrcaj/iskrcaj.

za Red Car (Engleska) »Tribulus«, prijevoz 100.000 tona, krcanje veljača, \$ 6, fio, 6 tekućih dana za ukrcaj/iskrcaj.

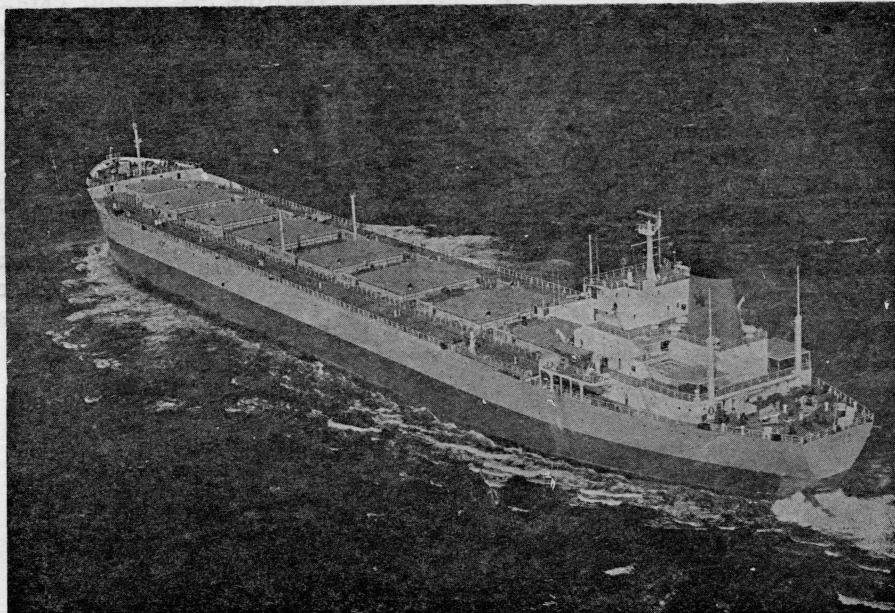
za Pohang (Juž. Koreja) »Essi Camilla«, prijevoz 100.000 tona, krcanje veljača, \$ 11.50, fio, 40.000 tona dnevno ukrcaj/20.000 tona dnevno iskrcaj. U studenome plaćeno je \$ 9.10.

za Kaohsiung (Taiwan) »Graigffion« prijevoz 100.000 tona, krcanje veljača, \$ 10, fio 40.000 tona dnevno ukrcaj/38.000 tona dnevno iskrcaj.

Drugo važno područje izvoza željezne rudače bilo je :

— **iz Port Dampiera (Australija).** Tako:

za Rotterdam: »South City«, prijevoz 130.000 tona, krcanje veljača, \$ 6.75, fio, 40.000 tona dnevno ukrcaj/20.000 tona dnevno iskrcaj. »Garden Green«, prijevoz 150.000 tona, krcanje u ožujku, \$ 7.05, fio, 40.000 tona dnevno ukrcaj/15.000 to-



na dnevno iskrcaj, a »Kildare«, 150.000 tona. krcanje travanj, \$ 9.25, fio, 5 tekućih dana ukrcaj/iskrcaj.

za Red Car »Alexandra Dio« prijevoz 130.000 tona krcanje ožujak, \$ 8.15, fio, 7 tekućih dana ukrcaj/iskrcaj.

za Port Talbot »Elbe Maru«, prijevoz 125.000 tona i »Onstad Trader« prijevoz 110.000 tona svaki, krcanje ožujak i travanj, prvi \$ 10.35, drugi \$ 10.30, fio, 5 tekućih dana ukrcaj/iskrcaj.

za Hansa port »Ocean Maritime«, 120.000 tona, krcanje ožujak, \$ 9.50, fio, 6 tekućih dana ukrcaj/iskrcaj, a

za Kaohsiung »Tiberius«, 110.000 tona, krcanje u ožujku, \$ 5.50, fio, 48.000 tona dnevno ukrcaj/35.000 tona dnevno iskrcaj.

— **iz Lower Buchana** (Liberija):

za Antwerp »Northern Gale«, 85.000 tona, veljača, \$ 5, fio, 5 tekućih dana. »Eeklo«, 60.000 tona, veljača, \$ 5.30 uz iste uvjete.

za Rotterdam »Mare Tirreno«, 75.000, ožujak, \$ 5.75, fio, 5 tek. dana.

za Ymuiden »Graiglas«, 86.000, ožujak, \$ 5.88. 1/2, fio, 5 tek. dana.

za Dunkirk »Gulf Steel«, 70.000, ožujak, \$ 6, fio, 5 tek. dana.

za istočnu SAD »Bethore«, 60.000, travanj, \$ 4.85, fio, 5 tek. dana.

— **iz Port Cartiera:**

za Hansa port »Mihalis«, 90.000, ožujak, \$ 6, fio, 5 tek. dana.

za Dunkirk »Nortrans Elma«, 100.000, veljača, \$ 4.25, fio, 5 tek. dana.

za Taranto »Hanshui Career« 105.000, veljača, \$ 5.45, fio, 5 tek. dana. (U listopadu prošle godine vozarina je bila \$ 4)

— **iz Monrovije:**

za Nizozemsku »Graiglas«, 95.000, veljača, \$ 4.75, fio, 5 tek. dana. »Louis LD«, 80.000, ožujak, \$ 5.37.1/2, fio, 5 dana. (U studenome vozarina je bila \$ 4.25)

za Taranto »Oswaye« 88.000 tona, travanj, \$ 5.87.1/2, fio, 5 tek. dana. (U listopadu vozarina je bila \$ 3.95)

— **iz Narvika:**

za Rotterdam »Viva«, 100.000, veljača, \$ 2.60, fio, 5 tekućih dana. »Nanny Onstad«, 120.000, veljača, \$ 2.50, fio, 5 tek. dana.

za Antwerp: »Northern Gale«, 100.000, ožujak, \$ 2.17, fio, 5 tek. dana.

— **iz Port Elisabeth:**

za Red Car: »Caspian Trader«, 55.000, ožujak, \$ 9 fio, 6 tek. dana.

za Taranto: »World Kingdem«, 150.000, veljača, \$ 7.35, fio 40.000/20.000.

— **iz Seven Islands :**

za Rotterdam: »Alexandros F«, 104.000, veljača, \$ 4.60, fio, 5 tek. dana.

— **iz Septiba Bay (Brazil):**

za Kahiung »Jessie Stove«, 100.000 ožujak, \$ 10.70, fio 40.000/38.000.

— **iz Saldanha Bay (Južna Afrika):**

za Rotterdam (Cetra Vela«, 160.000, travanj, \$ 6.20, fio, 6 tek. dana.

— **iz Hay Point (Vel. Jezera):**

Anglo Yugoslav Shipping Company Limited

London — Liverpool

HEAD OFFICE LONDON

Stone House,
Bishopsgate,
London EC2M 4JJ.
Telephone 01 247 3260
Telex 8813053

Telegrams Angloyugo London

BRANCH OFFICE LIVERPOOL

Corn Exchange Building,
Fenwick Street,
Liverpool L2 YTS.
Telephone 51 236 5068
Telex 627304

Telegrams Angloyugo Liverpool

General Agents in Great Britain for Yugoslav Shipowners. Port Agents in London and Liverpool.

Members of the Baltic Mercantile and Shipping Exchange London and the Baltic and International Maritime Conference.

Chartering Brokers and Liner Marketing Agents World Wide.

Ship sale and purchase Brokers.

Freight Forwarders World Wide and Air

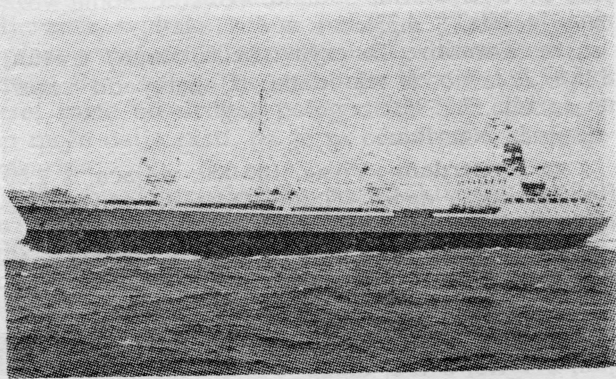
Brokers.

Bunkering Agents World Wide.

za **Taranto** »Kona« 130.000, ožujak, \$ 10.60, fio, 40.000/20.000.

iz **Gea**:

za **Japan** »Captain Stamatis«, 55.000, travanj, \$ 5.50, fio, 20.000/15.000.



Iz ovog je vidljivo da je najviše zaključaka napravljeno za područje zapadne Evrope. Pored ovih prijevoza ne zaboravimo ni one neobjavljene, koji se ustaljeno objavljuju na temelju godišnjih ugovora što se posebno odnosi na Japan. Analizom zaključnih brodova dolazi se do zaključka da svaki treći brod nije iskorišten do punog kapaciteta korisne nosivosti. Dio tonaže uzet je brodarskim ugovorima na vrijeme, pa je npr. za »Walchand«, 103.100 tona nosivosti, brzine 15.3 Nm/sat, potroška 70 tona dnevno goriva za razdoblje od godine dana počev od veljače s isporukom Taranto naručitelj Docenave platio vozarinu od \$ 5.950 dnevno. Zbog oživljavanja tržišta prijevoz željezne rudače neki su brodovi napustili zaposlenje žita na relaciji iz Meksičkog zaljeva za zap. Evropu i uključili se u prijevoz rudače kao npr. »Viva«, »Mihalis« i »Eeklo«, jer je u prijevozu žita njihov kapacitet još manje bio iskorišten. Da bi se ponovno privuklo dovoljno tonaže, posebno Panamx veličina, za prijevoz žita naručitelji su morali platiti veću vozarinu, pa je kako ćemo kasnije vidjeti, vozarina u ovom tromjesečju i u prijevozu žita bila u porastu.

Aktivnost prijevoza ugljena, ali neuporedivo manja od prijevoza željezne rudače, bila je na uobičajenim pravcima za zap. Evropu najviše. Japanski naručitelji nastoje da koriste najveće veličine raspoložive tonaže na način da krcaju u SAD i kompletiraju teret do pune nosivosti broda u Richards Bay. Manja tonaža koristi se samo iz SAD-a. Veće veličine »Tatiana«, »Filiatra Legacy«, »Hyundai Oceania« i »Berge Master« za količine od 110/120.000 tona postigli su vozarinu za krcanje u veljači \$ 9.75/10.50, u ožujku \$ 11.25 i travnju \$ 12.45, fio, 7 tekućih dana za ukrcaj i 15.000 tona dnevno iskrcaj, nedjelje i blagdani isključeni. Za usporedbu u prošloj godini vozarina se za istu veličinu kretala oko \$ 9.50, u travnju i svibnju \$ 10.35, u lipnju \$ 9.60, srpnju \$ 8.35 do \$ 8.80, kolovozu \$ 8.10, rujnu \$ 8.50, studenome \$ 10.25 i prosincu \$ 9.50. Za prijevoze iz SAD količina oko 55.000 tona najniža vozarina je bila za »Heeg Forum«, krcanje u veljači, \$

11.75, a najviša kod broda »Dagan«, za krcanje u travnju, \$ 13.75 s 5 tekućih dana za ukrcaj/iskrcaj. Za usporedbu u prosincu je vozarina bila \$ 12.50. Iz Richards Bay za Japan »Askona«, za prijevoz 60.000 tona ugljena, krcanje u travnju, postigla je vozarinu od \$ 10, fio, 24.000 tona dnevno ukrcaj po tekućem danu (15.000 tona dnevno iskrcaj, dok je za prijevoz iste količine plaćeno u prosincu \$ 9.25.

Spomenimo još nekoliko važnijih zaključaka na ostalim relacijama :

— iz **Hampton Roads**:

za **Bilbao** »Europrima«, 55.000, siječanj, \$ 6.45 3 tek. dana ukrcaj/15.000 dnevno iskrcaj, nedjelje i praznici isključeni.

za **Fes** »Oreomar«, 66.000, siječanj \$ 6.45, 2.1/2 tek dana ukrcaj/ 2.1/2 tekuća dana iskrcaj.

za **Nizozemsku**: »Fernteam«, 90.000, ožujak, \$ 5.10, fio, 3 tekuća dana ukrcaj (25.000 tona dnevno iskrcaj, nedjelja i blagdani isključeni.

za **Italiju**: »brod«, 60.000, ožujak, \$ 6.75, 5 tek. dana ukrcaj/iskrcaj.

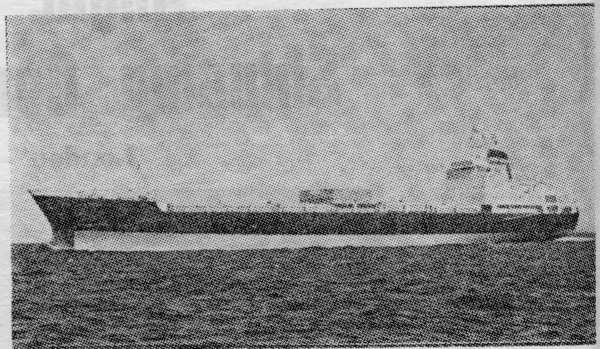
— iz **Richards Bay**:

za **Rotterdam**: »Theokeetor«, 120.000, ožujak, \$ 7.70, fio, 47.000 tona dnevno ukrcaj/25.000 tona dnevno iskrcaj.

za **Le Hawre**: »Gulf Phoenix«, 130.000, veljača, \$ 7.40, fio, 40.000 dnevno ukrcaj po tekućem danu/20.000 tona dnevno iskrcaj, nedjelje i blagdani isključeni.

za **Anconu**: »Berjaya«, 25.000, veljača, \$ 12.50, fio, 11 tona dnevno ukrcaj po tekućem danu/5.000 tona dnevno iskrcaj, nedjelje i blagdani isključeni.

za **Hong Kong**: »Queendom«, 66.000, veljača, \$ 8.50, fio, 15.000 tona dnevno ukrcaj/25.000 tona dnevno iskrcaj.



— iz **Rotterdam**:

za **Taranto**: »brod«, 66.000, veljača, \$ 4.50, fio, 2.1/2 tek. dana ukrcaj/2.1/2 tek. dana iskrcaj.

— iz **Hay Point**:

za **Kaohsiung** »brod« 65.000, ožujak, \$ 6.75, fio, 21.500 tona dnevno ukrcaj /28.000 tona dnevno iskrcaj.

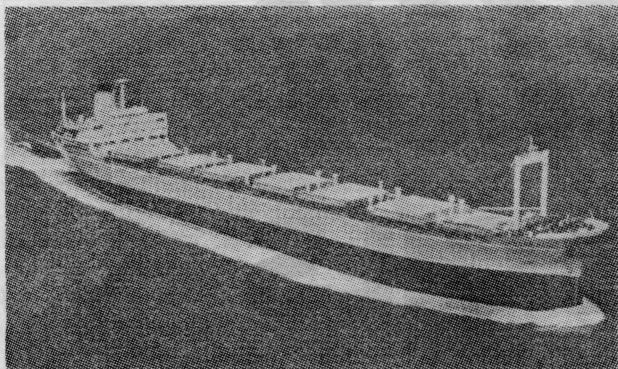
za **Japan**: »Berge Master«, 130.000, veljača, \$ 5.30, fio, 35.000 tona dnevno ukrcaj/25.000 tona dnevno iskrcaj.

— iz **Gladstone**:

za **Pohang**: »Tricula«, 120.000, travanj, \$ 7, fio, 24.000 tona dnevno ukrcaj/18.000 tona dnevno iskrcaj.

Lagani rast vozarina u prijevozu žita u siječnju i veljači nije nastao radi veće aktivnosti prijevoza, već je rezultat više pomanjkanja tonaže za prijevoz uobičajenih količina, s obzirom da je dosta tonaže našlo zaposlenje u prijevozu željezne rudače i ugljena. U ožujku SSSR iznenadno traži dodatnu tonažu brodarskim ugovorima na vrijeme za putovanje radi potreba uvoza iz SAD, što prouzrokuje daljnji lagani rast vozarina u Atlantiku.

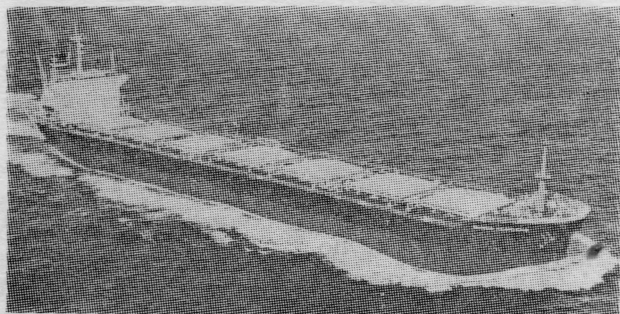
Na relaciji iz Meksičkog zaljeva za zapadnu Evropu za prijevoz žita vozarina se kretala u siječnju od \$ 8 do \$ 8.25 da bi krajem siječnja »Continental Trader« postigao \$ 8.50, fio 10 dozvoljenih dana za ukrcaj/iskrcaj za krcanje u veljači. U veljači se vozarina kretala od \$ 8.75 do \$ 9.25, a u ožujku \$ 9.25 do \$ 10.75 uz izuzetak broda odmah spremljenog za ukrcaj »Ambasador« za prijevoz 75.000 tona, krcanje krajem ožujka, \$ 11.50, fio, 10 dozvoljenih dana za ukrcaj/iskrcaj. Za usporedbu krajem prošle godine vozarina se kretala od \$ 8 do \$ 8.35, najviša u 1983. godini bila je u travnju \$ 9.60, najniža u kolovozu, rujnu i listopadu \$ 7.25, a godišnji srednjak svih vozarina na ovoj relaciji bio je u 1983. go. \$ 8.26, u 1982. god. \$ 8.46, 1981. god. \$ 13.55 i 1980. god. \$ 17.73. U ovom tromjesečju vrijedno je spomenuti zaključak »Cast Bluewhale« broda koji do sada najviše krca u Meksičkom zaljevu s obzirom na ograničeni gaz rijeke Mississippi, a koji je zaključen za zapadnu Evropu za 5 konsektivnih putovanja, za prijevoz 100.000 tona svako putovanje počev od veljače uz vozarinu od \$ 8.50, fio 13 dozvoljenih dana za ukrcaj/iskrcaj za račun naručitelja Krohn.



Kod prijevoza žita iz Meksičkog zaljeva za Japan u siječnju za prijevoz količine oko 55.000 žita postizala se vozarina od \$ 14.75 do \$ 15.75, za 46.000 tona \$ 15.15 do 15.60, a za 30.000 tona \$ 18.50. Vrijedno je spomenuti u ovom mjesecu zaključak broda za kojeg je brodar za 4 putovanja u toku godine za prijevoz 53.000 tona žita u svakom putovanju prihvatio vozarinu od \$ 15.75, fio, 11 dozvoljenih dana za ukrcaj/iskrcaj. U veljači za količine oko 50.000 tona najviša vozarina bila je \$ 16, a najniža \$ 14.92. 1/2 uz najveći broj zaključaka na \$ 15. Za veličine oko 46.000 tona \$ 16.75, a za 30.000 tona \$ 18.25 do \$ 19. U ožujku opada broj prijevoza i za prijevoz se koristi veličina oko 55.000 tona na \$ 14.75 do \$ 15.75 s 11 dozvoljenih dana za ukrcaj/iskrcaj,

što je ujedno i najveća vozarina koja se postigla u prosincu prošle godine. Za usporedbu spomenimo da je najviša vozarina prošle godine bila u ožujku \$ 22.25, a najniža u rujnu i listopadu \$ 14, da je godišnji srednjak vozarina u prošloj godini bio \$ 17.04, u 1982. god. \$ 16.95, u 1981. god. \$ 25.17, a u 1980. god. \$ 29.46.

Manji dio prijevoza žita u Japan obavljao se iz SAD Pacifika, pa je za prijevoz količine od 52.000 tona postignuta u ožujku vozarina od \$ 9.50 s 11 dozvoljenih dana za ukrcaj/iskrcaj. Ovo predstavlja povećanje u odnosu na prosinac 50 centi. Manje količine je još Japan uvezio iz Argentine.



Teško je utvrditi aktivnost SSSR na tržištu, stvarne njihove potrebe o kupnjama žita i uzimanju tonaže za prijevoz, jer se zna toliko koliko neki podaci procure među brokerima. Točnih informacija nema, jer većina poslova nije objavljena. Do kraja siječnja SSSR je kupio u SAD 7.9 mil. tona (od čega 4 mil. tona pšenice, a ostalo kukuruz). Prema nekim vijestima iz SAD SSSR-u je ponuđeno dodatnih 10 mil. tona iznad količina po dugogodišnjem ugovoru, a koji predviđa godišnje količine od minimum 9 mil. tona i maximum 12 mil. tona.

Iako SSSR ima dobre rezultate žetve, mogao bi uzeti nešto više od količina po dugogodišnjem ugovoru da bi povećao svoje zalihe koje su se trošile posljednje 3 godine. Cijeni se da su SSSR potrebe za uvozom žita oko 29 mil. tona. Krajem siječnja, iako nije javno potvrđeno, ocjenjuje se da je SSSR uzeo 4 broda od 23/37.000 tona nosivosti ugovorima na vrijeme za pokriće svoga uvoza iz Sjeverne i Južne Amerike, isporuka Evropa po vozarinama od \$ 2.800/3.300 dnevno. Sredinom ožujka pretpostavlja se da je uzeo desetak Panamaxa i oko 20 manjih brodova za sipki teret za putovanje uz vozarine za koje se vjeruje da su manje od onih koje plaćaju ostali naručitelji. U ovom slučaju ima i odvezanih brodova, jer neki brodari smatraju da je dužina trajanja ovih ugovora tolika da se to isplati uraditi uz razmišljanje da bi nakon toga prodali brodove.

Kineski naručitelji u ovom razdoblju su potpuno neaktivni u prijevozu žita. Registrirano je samo par brodova manje tonaže za prijevoz ostalih sipkih tereta brodarskim ugovorima na vrijeme za putovanje kao:

— »Crest Bank«, 18.530 tona nosivosti, brzine 14 Nm/sat, potroška 22 tone dnevno, isporuka Wilmington, siječanj, putovanje za Kinu, \$ 4.600 dnevno.

- »Aegis Helenic«, 21.050 tona nosivosti, brzine 13.1/2 Nm/sat, potroška 29 tona dnevno, isporuka Morhead City u siječnju, putovanje za Kinu, \$ 4.975 dnevno.
- »Elisabeth Roth«, 15.245 tona nosivosti, brzine 15.1/2 Nm/sat, potroška 31 tonu dnevno, isporuka Freeport u travnju, putovanje za Kinu, \$ 4.500 dnevno.
- Brod od 15.050 tona nosivosti, brzine 13.1/2 Nm/sat, potroška 19 tona dnevno, isporuka Buenos Aires u veljači, putovanje za Kinu, \$ 4.400 dnevno.
- »Aegis Bravery«, 26.689 tona nosivosti, brzine 14 Nm/sat, potroška 35 tona dnevno, isporuka Yuzny (Crno more) u siječnju, putovanje za Kinu, \$ 4.150.
- »Mrežnica«, 15.117 tona nosivosti, brzine 15.1/2 Nm/sat, isporuka Priolo u veljači, putovanje za Kinu, \$ 3.100 dnevno.
- »Franz Xaver Kogel«, 15.600 tona nosivosti, brzine 16 Nm/sat, potroška 32 tone dnevno, isporuka Sredozemlje u veljači, putovanje za Kinu, \$ 3.150 dnevno.

Za početna krcanja iz Velikih jezera već je u ovom tromjesečju zaključeno nekoliko prijevoza, što se vidi iz slijedećih podataka:

- iz Velikih Jezera za Alžir za količinu 16/16.500, krcanje u travnju, \$ 34.25, fio, 4 dana ukrcaj / 500 tona dnevno iskrcaj.

- iz Velikih Jezera za područje Bordeaux/Hamburg »Protector«, 19.800, travanj, \$ 24, fio, 7 dozvoljenih dana za ukrcaj/iskrcaj.

iz Velikih Jezera za Safi »Hermine«, 20.000 tona žita, krcanje u travnju, \$ 25.25, 5.000 tona dnevno ukrcaj/ 2.000 tona dnevno iskrcaj. Ukrcajni troškovi na račun brodarar.

iz Velikih Jezera za zap. Evropu »Pacific Freedom«, 16.000 tona, travanj, \$ 24.75, fio, 6 dozvoljenih dana za ukrcaj/iskrcaj.

iz Velikih Jezera za područje Antwerp/Hamburg »Vasilis«, 18.000 tona, \$ 25, fio, 6 dozvoljenih dana za ukrcaj/iskrcaj. Opcija naručitelja kompletiranje u St. Lawrencu do 26.000 tona, vozarina \$ 20.25 za dio tereta krcan u Velikim Jezerima, a \$ 13.25 za dio krcan u St. Lawrencu, 7 dozvoljenih dana za ukrcaj/iskrcaj, krcanje travanj. Također je zaključen »Han Pacific«, ali za krcanje u svibnju, — količina 16.000 tona iz Velikih Jezera s kompletiranjem u St. Lawrencu do 24.000 tereta, vozarina \$ 19.25 za dio krcan u Velikim Jezerima, a \$ 12.25 za dio krcan u St. Lawrencu, 7 dozvoljenih dana za ukrcaj/iskrcaj.

Veoma je mnogo plovidbenih pravaca na kojima se prevozi žito u količinama do 30.000 tona. Nemoguće je u ovom pregledu tržišta dati sve podatke o izvršenim prijevozima, pa ćemo uzeti u primjer samo jednu relaciju i to iz Meksičkog zaljeva za luke Sredozemnog i Crnog mora:

Castrol

MARINE OILS

World-wide 24 hours Supply
and technical service



Please contact:
The Burmah Oil (Deutschland) GmbH
Castrol Marine Division
Esplanade 39, 2000 Hamburg 36
Phone: 04035941
Telex: 213676

Our Agent in Yugoslavia:
Transjug Rijeka
Trščanska 8
RIJEKA
Phone: 311 11
Telex: 24115

iz Meksičkog zaljeva:

za Portugal »True Endeavour«, prijevoz 30.000, u siječnju, \$ 15, fio, 4 dana ukrcaj/ 1.500 tona dnevno iskrcaj.

»brod«, prijevoz 30.000, krcanje u veljači, \$ 13.75, fio, 7.000 tona dnevno ukrcaj/2.000 tona dnevno iskrcaj.

»brod«, prijevoz 30.000, krcanje u ožujku, \$ 14,35, fio, 7.000 tona dnevno ukrcaj/2.000 tona dnevno iskrcaj.

za Corunna i Sevilla »Dry Sack«, prijevoz 25.000, veljača, \$ 13.40, fio, 5 dana ukrcaj/3.500 tona dnevno iskrcaj.

»Castelblanch«, prijevoz 25.000, ožujak, \$ 13, fio, 4 dana ukrcaj/3.500 tona dnevno iskrcaj.

za Valencia i Sevilla »Banda Azuk«, prijevoz 27.500, veljača, \$ 13.20, fio, 7.000 tona dnevno ukrcaj/3.500 tona dnevno iskrcaj.

»Prvi Februar«, prijevoz 25.000, ožujak, \$ 15.50, fio, 7.000 tona dnevno ukrcaj/3.500 tona dnevno iskrcaj.

za Španjolsko Sredozemlje »Good Horizon«, 66.000 tona, veljača, \$ 8.50, fio, 10 dozvoljenih dana za ukrcaj/iskrcanj.

»Atlantis«, 60.000, veljača, \$ 9.50, fio, 10 dozvoljenih dana za ukrcaj/iskrcanj. Brod od 57.000 tona za krcanje u travnju postigao je vozarinu \$ 10.25, fio, 11 dozvoljenih dana za ukrcaj/iskrcanj.

za Livorno Contimare tonaža, prijevoz 16.000 veljača, \$ 15.90, fio, 3 dana ukrcaj/2.500 tona dnevno iskrcaj.

za Alžir »Anangel Hope«, prijevoz 15.000 tona, veljača, \$ 25.75, fio, 4 dana ukrcaj/400 tona dnevno iskrcaj.

U istom mjesecu imamo »Loyalty«, prijevoz 20.000 tona, \$ 24.75, fio, 4 dana ukrcaj/500 tona dnevno iskrcaj, a u ožujku »Kithaironas« 19.500 tona, \$ 24.50, fio uz iste uvjete.

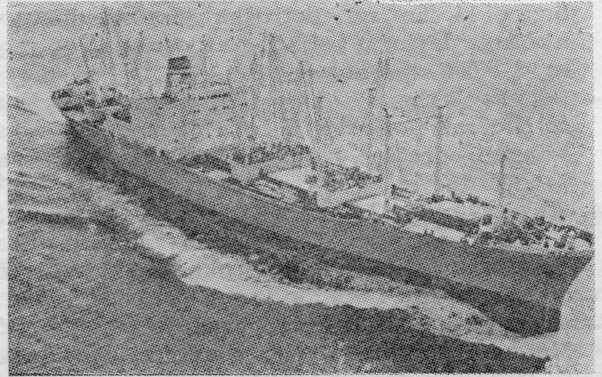
za Tunis »Nautilus«, prijevoz 25.000 tona, siječanj, \$ 19.75, fio, 5 dana ukrcaj/1.000 tona dnevno iskrcaj. Kasniji prijevozi pokazuju smanjenje vozarina »Vitina«, 23.000 tona, veljača, \$ 17.10, fio, 4 dana ukrcaj/2.000 tona dnevno iskrcaj, »Vasilis«, 25.000 tona, veljača, \$ 16.25, fio, 4 dana ukrcaj/2.000 tona dnevno iskrcaj, »Havkatt«, 25.000 tona, veljača, \$ 17, fio, 5 dana ukrcaj/2.000 tona dnevno iskrcaj.

za Tartous »Agapi«, prijevoz 30.000 tona, ožujak, \$ 18, fio, 5 dana ukrcaj/2.000 tona dnevno iskrcaj.

za Alexandriju »Bonanza«, 25.000 tona, siječanj, \$ 21.50, fio, 4.000 tona dnevno ukrcaj/1.000 tona dnevno iskrcaj. Ovo je ujedno i najviša vozarina u ovom tromjesečju na ovoj relaciji, jer je »Yannis D« za prijevoz 24.000 tona, siječanj, postigao \$ 21 uz iste uvjete. U siječnju još imamo »George Embiricos«, za prijevoz 30.000 tona, \$ 16, fio, 5 dana ukrcaj/2.000 tona dnevno iskrcaj, a u veljači »Georgios Xylas« i »Andriotis« 27.500 tona svaki uz vozarinu \$ 19.35 i \$ 20.85, fio, 5 dana ukrcaj/1.000 tona dnevno iskrcaj. Dva posljednja zaključka »Captain Costis« i »Syras« 23/25.000 tona postigli su vozarinu od \$ 20.50 uz iste uvjete.

za Constanzu »Dominique«, 25.000 tona, siječanj, \$ 18.50, fio, 5 dana ukrcaj/3.000 tona dnevno

no iskrcaj, ali »Skyptron«, 30.000, siječanj, \$ 15.80, fio, 5 dana ukrcaj/3.000 tona dnevno iskrcaj. U kasnija dva zaključka brodova 30/31.500 za veljaču postignuta je vozarina \$ 17.50, za ožujak \$ 17.25, fio, uz iste uvjete.



I dalje ostaje najnepovoljnije područje zaposlenja brodova Daleki Istok, gdje je teško doći do povratnih tereta, a vozarine su niske. Uza sve to brodari su ipak prihvaćali putovanja prema Dalekom Istoku i bili zadovoljni ako su kružnim putovanjem mogli pokriti troškove. Evo nekoliko primjera brodarskog ugovora na vrijeme prema Dalekom Istoku i povratnih gdje se najbolje mogu vidjeti razlike u vozarinama:

- »Isparta«, 26.578 tone nosivosti, brzine 15 Nm/sat, potroška 36 tona dnevno, isporuka zapadna Evropa u siječnju, reisperuka područje Singapore/Japan, \$ 4.000 dnevno.
- »Ravni Kotari«, 23.307 tone nosivosti, brzine 15 Nm/sat, potroška 27 tona dnevno, isporuka Glasgow u siječnju, reisperuka područje Singapore/Japan, \$ 4.350 dnevno.
- »Cape Rion«, 15.820 tona nosivosti, brzine 16.1/2 Nm/sat, isporuka zap. Evropa u siječnju, reisperuka Singapore/Japan područje, \$ 4.000 dnevno.
- »Bailey«, 28.234 tone nosivosti, brzine 12.1/2 Nm/sat, potroška 23 tone dnevno, isporuka Brunsbuttel u veljači, reisperuka Colombo/Singapore područje, \$ 4.400 dnevno.
- »Elpis«, 15.177 tona nosivosti, brzine 13.1/2 Nm/sat, potroška 18 tona dnevno, isporuka Gdansk, reisperuka Rangoon, putovanje u ožujku, \$ 4.220 dnevno.
- »Major Basil«, 26.026 tona nosivosti, brzine 14.1/2 Nm/sat, potroška 32 tone dnevno, isporuka zapadna Evropa u travnju, reisperuka Singapore/Japan područje, \$ 5.585 dnevno. dok povratna:
- »Hemlock«, 29.289 tona nosivosti, brzine 15—15.1/2 Nm/sat, potroška 35 tona dnevno, isporuka Južna Koreja u siječnju, reisperuka Alexandrija, \$ 2.800 dnevno.
- »Norman Amstel«, 64.100, brzine 15 Nm/sat, potroška 36 tona dnevno, isporuka Južna Koreja u siječnju, reisperuka Skaw ili Passero, \$ 5.500 dnevno.
- »Nionio«, 27.044 tone nosivosti, brzine 13.1/2 Nm/sat, potroška 34 tone, isporuka Singapore u siječnju, putovanje iz Australije, reisperuka istočno Sredozemlje, \$ 2.700 dnevno.

- »Patricia«, 22.353 tone nosivosti, brzine 13 Nm/sat, potroška 27 tona dnevno, isporuka Manila u veljači, reisperuka zapadna Evropa (područje Bordeaux/Hamburg) ili Engleska, \$ 2.250 dnevno.
 - »Santa Silvia Maru«, 61.713 tona nosivosti, brzine 14 Nm/sat, potroška 36 tona dnevno, isporuka Japan u veljači, reisperuka Crno more, \$ 5.000 dnevno.
 - »Konkar Triana«, 24.484 tone nosivosti, brzine 13 Nm/sat, potroška 35 tona dnevno, isporuka Japan u ožujku, reisperuka Karipsko more \$ 3.500 dnevno.
 - »Dugi Otok«, 22.258 tona nosivosti, brzine 15 Nm/sat, potroška 27 tona dnevno, isporuka Bangkok u ožujku, reisperuka Italija, \$ 2.300 dnevno.
 - »Lavaux«, 27.760 tona nosivosti, brzine 15 Nm/sat, potroška 38 tona, isporuka Singapore u ožujku, putovanje iz Australije, reisperuka Port Said, \$ 3.400 dnevno.
- Svakako da je najbitnije od svega što se dogodilo u ovom tromjesečju je iznenađujući porast prijevoza željezne rudače. Neki naručitelji od bojazni većeg skoka vozarina odlučili su da uzmu tonažu brodarskim ugovorima na vrijeme za duže razdoblje, pa je zaključeno i nekoliko ugovora u trajanju jedne godine i više. Za najveće količine pretpostavka je da će biti korištene u prijevozu željezne rudače. Evo tih zaključaka:
- »Estelle«, 121.034 tone nosivosti, brzine 14 Nm/sat, potroška 59 tona dnevno, isporuka zap. Evropa u veljači, trjanje ugovora godinu dana, \$ 1.75 po toni nosivosti mjesečno.
 - »Kildonan Venture«, 33.109 tona nosivosti, brzine 14.1/2 Nm/sat, potroška 34 tone dnevno, isporuka prolaz Gibraltar u siječnju, trajanje ugovora godinu dana, \$ 4.600 dnevno.
 - »Enterprise«, 116.092 tone nosivosti, brzine 16 Nm/sat, potroška 65 tona dnevno, isporuka zap. Evropa u ožujku, trajanje ugovora godinu dana, \$ 1.75 po toni nosivosti mjesečno.
 - »Belcargo«, 110.440 tone nosivosti, brzine 15 Nm/sat, potroška 76 tona dnevno, isporuka zap. Evropa u veljači, trajanje ugovora godinu dana, \$ 1.70 po toni nosivosti mjesečno.
 - »Ruth«, 64.173 tone nosivosti, brzine 15 Nm/sat, potroška 60 tona dnevno, isporuka Sredozemno more u veljači, vozarina za prvu godinu \$ 5.000 dnevno, opcija naručitelja da koristi još jednu godinu uz vozarinu \$ 6.000 dnevno. Ovaj Panamax je do zaključka bio vezan.
 - »Essi Camilla«, 119.500 tona nosivosti, brzine 15 Nm/sat, potroška 85 tona dnevno, isporuka zapadna Evropa u veljači, trajanje ugovora godinu dana, \$ 1.85 po toni nosivosti mjesečno.
 - »Amsteldreff«, 19.700 tona nosivosti, brzine 14 Nm/sat, potroška 27 tona dnevno, isporuka Singapore u veljači, trajanje ugovora godinu dana, \$ 3.100 dnevno.
 - »Tsushima Maru«, 157.675 tona nosivosti, brzine 15 Nm/sat, potroška 97 tona dnevno, isporuka Daleki Istok u travnju, trajanje ugovora dvije godine, \$ 1.40 po toni nosivosti mjesečno.
 - »World Dulce«, 133.062 tone nosivosti, brzine 13 Nm/sat, potroška 50 tona dnevno, isporuka Japan, trajanje ugovora godinu dana, počev od veljače, \$ 2.45 po toni nosivosti mjesečno.
 - »Ypermaches«, 183.527 tona nosivosti, brzine 15 Nm/sat, potroška 99 tona dnevno, isporuka Japan u travnju, trajanje ugovora godinu dana, \$ 1.75 po toni nosivosti mjesečno.
 - »Yaffa«, 64.103 tone nosivosti, brzine 16 Nm/sat, potroška 60 tona dnevno, isporuka prolaz Gibraltar u ožujku, trajanje ugovora godinu dana, \$ 5.400 dnevno.
 - »Maratha Melody« 64.057 tona nosivosti, brzine 14 1/2 do 15 Nm/sat, potroška 50 tona dnevno, isporuka Rotterdam u ožujku, trajanje ugovora godinu dana, \$ 5.425 dnevno.
 - »Atlantic Helmsman«, 28.704 tone nosivosti, brzine 14 Nm/sat, potroška 35 tona dnevno, isporuka C. Passero u travnju, trajanje ugovora 10 do 12 mjeseci, \$ 3.500 dnevno.

Za očekivati je da će povećanje robne razmjene i rast vozarina biti zaustavljen ulaskom broja novogradnji u eksploataciju. Mnogo je veći rast robne razmjene potreban da bi se tržište poboljšalo i vozarine izdigle na razinu ekonomičnih za brodare.

