

# Motorni brodovi „Kapetan Martinović“ i „Admiral Zmajević“

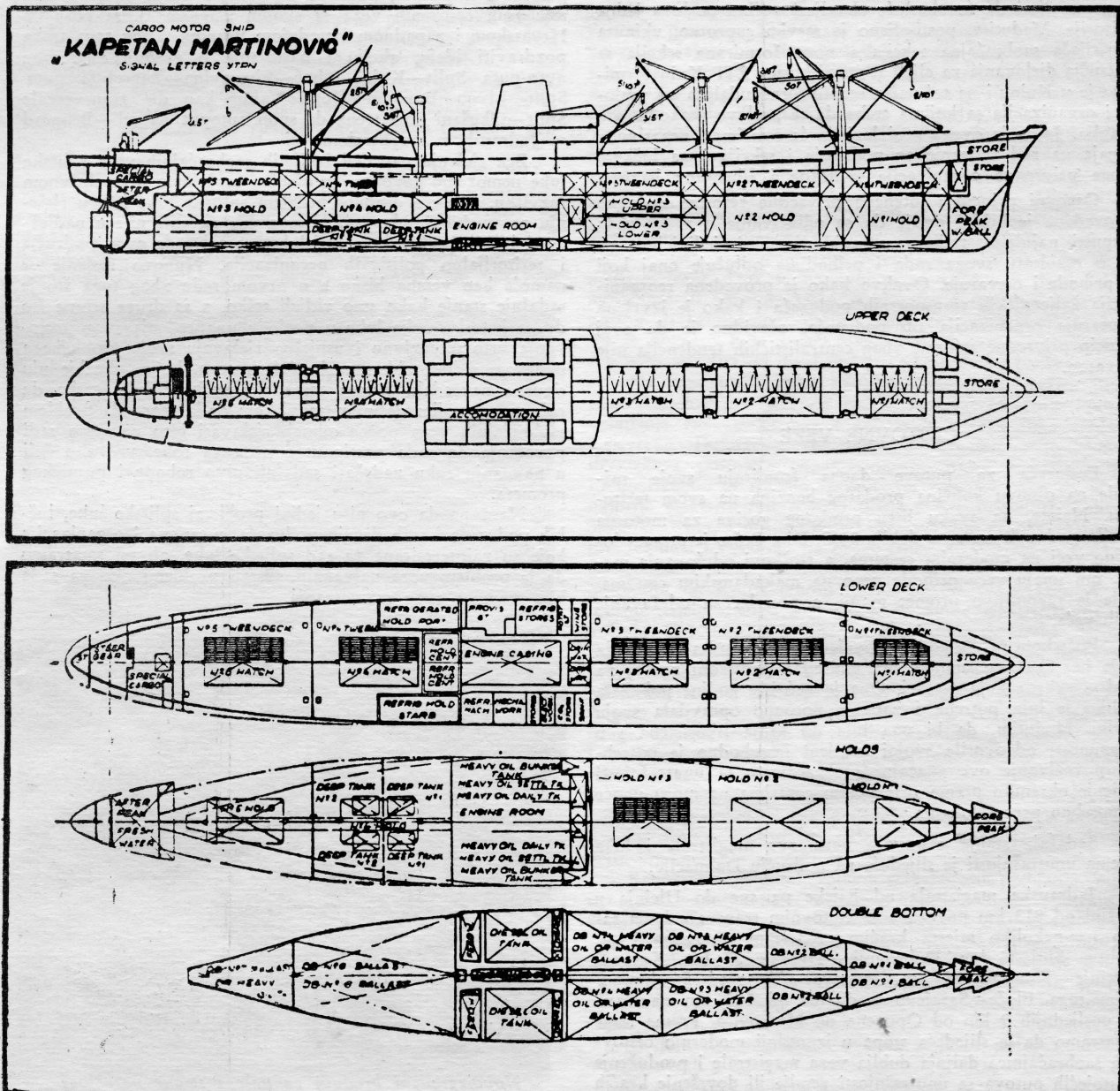
U splitskom brodogradilištu su izgrađeni i, još koncem 1964. predani Jugoslavenskoj oceanskoj plovidbi iz Kotora dva motorna teretna broda nosivosti 9.500/12.100 dwt. To su bile novogradnje brodogradilišta »Split« broj 175 i 177. Štujući naše bogate pomorske tradicije, ovi brodovi dobili su imena znamenitih hrvatskih moreplovaca i učitelja Marka Martinovića i Matije Zmajevića.

Evo nekoliko važnijih podataka o ovim brodovima:

Duljina preko svega . . . . .	154,00 m
Širina . . . . .	19,50 m
Visina do gornje palube . . . . .	11,90 m
Gaz, za otvoreni shelterdeck . . . . .	7,77 m
Gaz, kao zatvoreni shelterdeck . . . . .	9,00 m
Ukupna nosivost, kao otvoreni shelterdeck . . . . .	9.500 dwt
Ukupna nosivost, kao zatvoreni shelterdeck . . . . .	12.100 dwt

Gradeni su pod nadzorom i za najvišu klasu zavoda Lloyd's Register of Shipping, s pojačanjima za prevažanje teških tereta. Konstrukcija trupa je potpuno svarena.

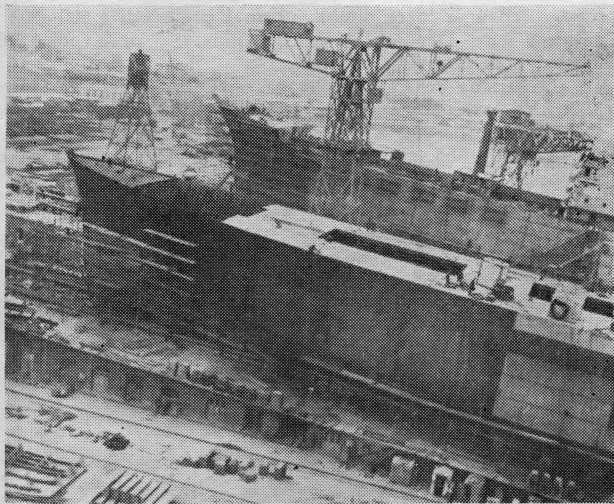
Imaju pet glavnih skladišta; tri ispred, a dva iza strojarnice. Pri tome, skladište br. 3 ispod donje palube pregrađeno je jednom međupalubom u dva dijela. Nadalje, u prednjem dijelu međupalublja br. 4 inkorporirana su tri odjelka za hladene terete s kapacitetom od cca 13.000 kubnih stopa. Manje skladište za specijalne terete smješteno je posve na krmi, također u međupalublju. Ispod skladišta br. 4, lijevo i desno od tunela osovine, nalaze se četiri duboka tanka. Ovi tankovi mogu služiti za krcanje suhih tereta, biljnih ulja, ili tekućeg balasta. Njihov ukupni kapacitet iznosi oko 640.000 kubnih stopa. Register tonaža ovih brodova kao za tvorenih shelterdeckera iznosi oko 4.730 nrt i 8.760 brt.



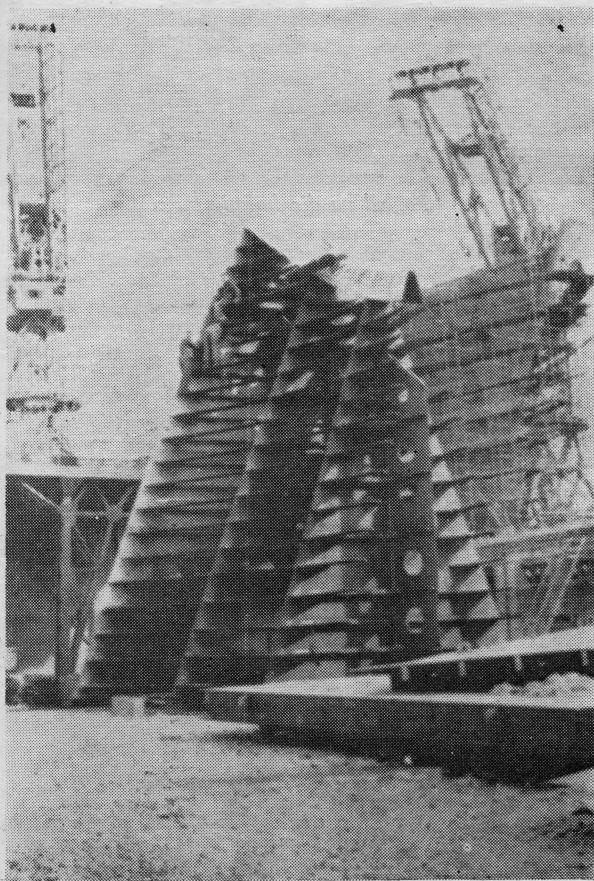
Opći plan broda

Širina teretnih grotala je 7,00 m. Grotlo br. 1 ima duljinu 8,40 m, grotlo br. 2 je duljine 15,00 m, dok je duljina preostalih grotala 12,00 m. Poklopci na gornjoj palubi su nepropusni čelični, jednopotezni pat. »Mac Gregor«, izrađeni u mariborskoj tvornici »Metalna«. Grotla na donjoj palubi pokrivena su drvenim mostnicama.

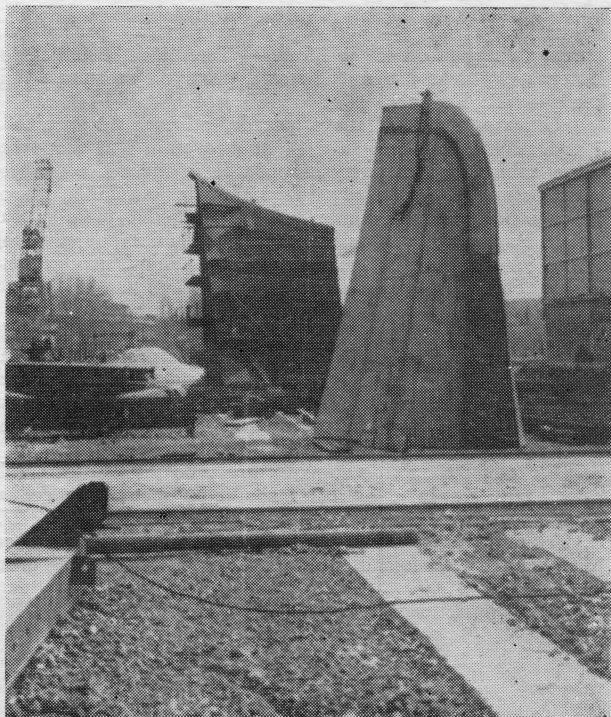
Ovi brodovi raspolažu dosta jakim teretnim uređajem. Ispred zapovjedničkog mosta postavljena su dva dvostupna (»bipod«) jarbola, a iza jedan dvostupni jarbol i dva teretna stupa. K tomu, na prednjoj stijeni zapovjedničkog mosta postavljene su hajmice (ležaji) za dvije samarice, dok se na krunoj kućici nalazi 1,5-tonska dizalica za posluživanje skladišta za specijalne terete. Ukupno ima šest 5-tonskih, deset 10-tonskih samarica; jedna teška 25-tonska i jedna teška



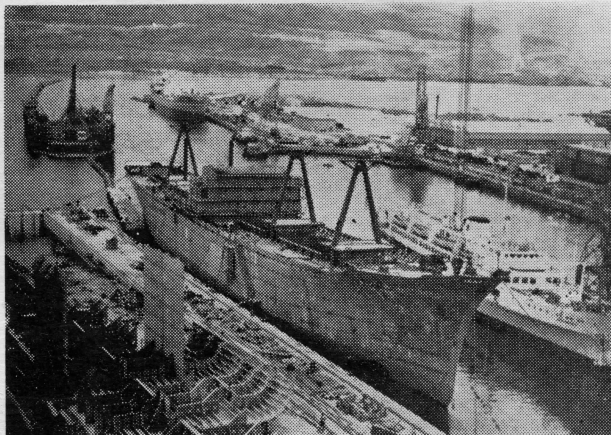
*Gradnja na ležaju*



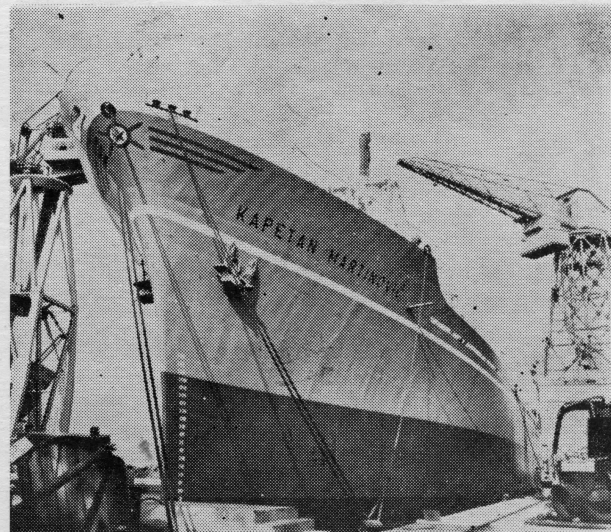
*Predmontaža gornjeg dijela prednjeg peaka*



*Donji i gornji dio prednjeg peaka sa vanjskom oplatom*



*M/b »Kapetan Martinović« neposredno nakon porinuća*



*M/b »Kapetan Martinović« uz opremnu obalu splitskog brodogradilišta*

50-tonaska samarica — »igla«. Dohvat samarica preko boka broda, pri nagibu od 45° je 4,5 m. — Teretna vitla su elektromotorna, trofazne izmjenične struje, proizvod tvornica »Vulkan« — »R. Končar«.

Ukupno ima 50 članova posade, od toga 10 časnika i 7 podčasnika. Smješteni su u 14 dvokrevetnih i 22 jednokrevetne kabine. Na raspolaganju posadi je liječnik i dvokrevetna bolnica. Na gornjoj palubi smještena je kuhinja, blagovaona i prostorija za odmor posade. Na palubi časnika nalazi se blagovaona i salon časnika. Na palubi zapovjedničkog mosta je smještena kormilarnica, radio-kabina, navigaciona kabina, bolnica i kabina radio-časnika. Nastambe su grijane, hladene i ventilirane klima uređajem (Air Conditioning).

Navigaciona oprema obuhvaća, među ostalim, slijedeće elemente: tri magnetska kompasa, giro-kompas sa ponavljačima, pločama za smjerenje, giro-pilot, grafički pokazivač prevaljenog puta, ultrazvučni dubinomjer, brzinomjer elektrohidrauličkog tipa, radio-goniometar, radar Decca »true motion«, tipa, radio uređaj, dalekozori, sekstanti i dr.

Elektromotorno sidreno vitlo, proizvod je tvornica »Vulkan« i »R. Končar«. Sidreni lanac je iz specijalnog čelika, karike s prečkom promjera 57 mm i ukupne duljine 2 × 275 m. Tri pramčana sidra à 4.155 kg i jedno strujno sidro od 1.300 kg. Na krmenom dijelu palube, ispred baždarskog grot-

la postavljeno je elektromotorno pritezno vitlo s obodnom silom od 10 tona.

Elektrohidraulično kormilno vitlo, snage 2 × 25 KS, smješteno je u zasebnoj prostoriji posve na krmi. Proizvod je riječke tvornice »Vulkan«.

Glavni stroj je »3. Maj — Sulzer« brodski Diesel-motor 5 RD 76, dvotaktni, jednoradni, s križnom glavom i turbopuhalom na ispušne plinove. Ima pet cilindara promjera 760 mm i duljinu stapaja 1.550 mm. Trajna snaga iznosi 7.500 bhp pri 119 okr/min. Može raditi i s teškim gorivom..

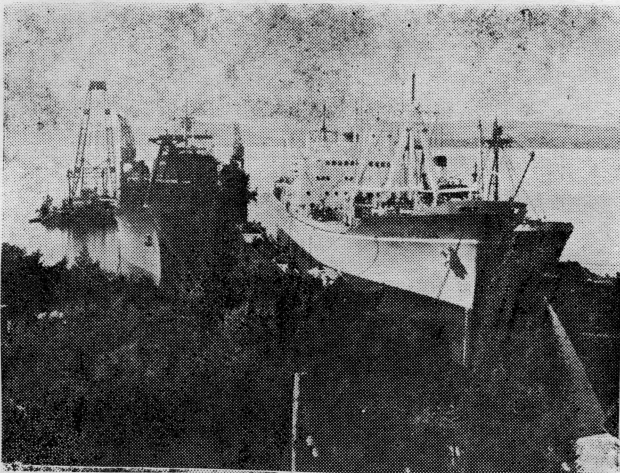
S navedenom snagom i pri gazu od 7,77 m brodovi postižu brzinu od punih 17 uzlova.

Propeler je iz manganske bronce, četverokrilni, promjera 5,33 m i uspona 4,52 m.

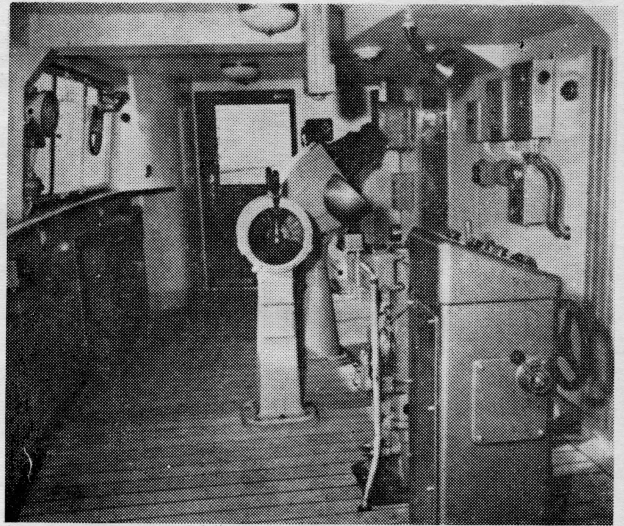
Kotlovi su proizvod zagrebačke »Tvornice parnih kotlova«. Jedan je ložen teškim uljem i proizvodi 1.500 kg/sat zasićene pare. Drugi je na ispušne plinove i proizvodi 1.200 kg/sat. Tlak pare je 6 atm.

Električna centrala obuhvaća tri Diesel-generatora snage 380 kVA svaki, izmjenične struje napona 450 V i jedan Diesel-generator 150 kVA, 450 V i 60 Hz.

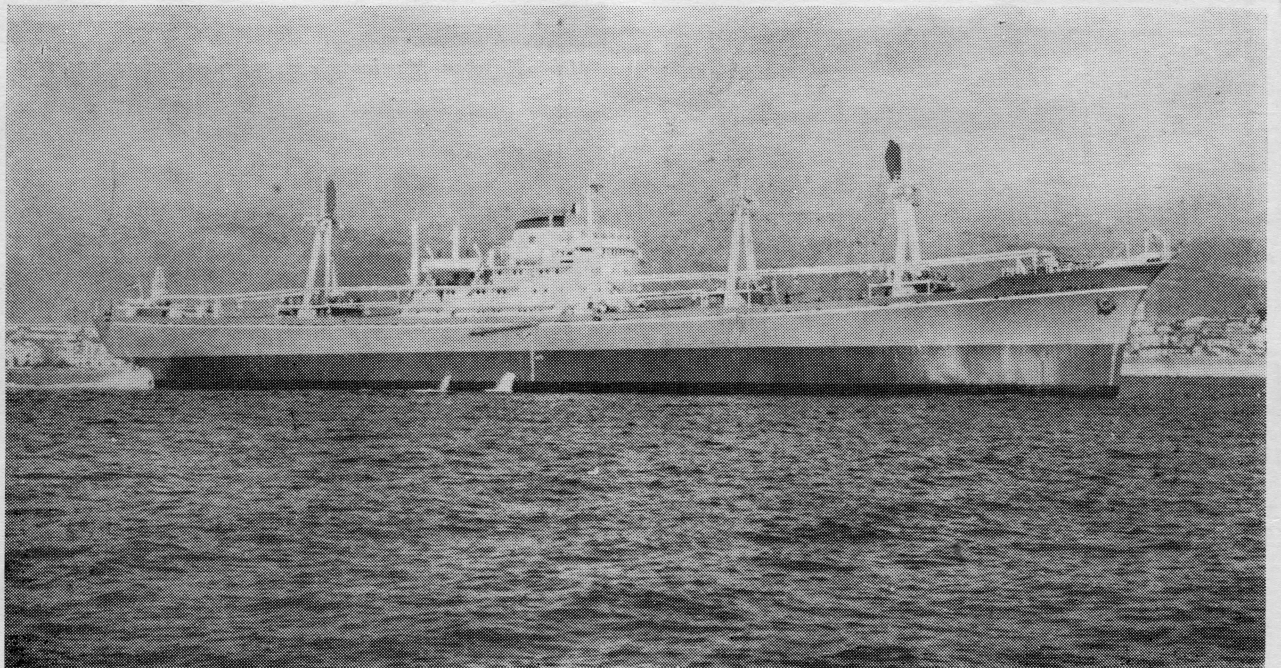
Tokom 1965. godine ovi su brodovi vršili službu između evropskih i američkih luka, najčešće do Meksičkog zaliva.



M/b »Admiral Zmajević« uz opremnu obalu brodogradilišta »Jozo Lozovina — Mosor« u Trogiru koje kooperira sa splitskim brodogradilištem



Pogled na dio kormilarnice



M/b »Admiral Zmajević« napušta splitsko brodogradilište