

# 9.

## Kratka povijest speleoloških istraživanja

Lovel Kukuljan

Foto: Hrvoje Cvitanović



Razdoblje od kraja 19. stoljeća pa do pred kraj Drugog svjetskog rata obilježeno je velikim talijanskim utjecajem na kulturu i život u gradu Rijeci i okolici. Rapalskim ugovorom 1920. godine Istra i Rijeka pripojeni su Italiji gdje se samo pojačava već prisutna talijanizacija. Međutim, upravo su Talijani prvi započeli sustavna speleološka istraživanja riječkog područja. Najdugovječniji i najistaknutiji klub, čiji su članovi posjećivali špilje i jame te vršili speleološka istraživanja, bio je Riječki alpinistički klub (tal. Club Alpino Fiumano, CAF) osnovan 1885. godine. U narednih 40 godina istraživali su ponajviše okolicu Rijeke te su tako obišli većinu velikih pećina riječkog zaleđa kao što su Šparožna pećina, Velika špilja u Permanima i ponor u Novokračinama. CAF je redovito objavljivao tekstove u svom časopisu „Liburnia“, a među najaktivnijim autorima članaka speleološke tematike ističe se Guido Depoli (Božić, 2004). Jedno od najznačajnijih djela kluba predstavlja katalog krških fenomena „Liburnije“ s 434 speleološka objekta objavljenog 1926. godine gdje je spomenuto nekoliko špilja i jama okoliše Risnjaka (Depoli, 1926). Talijani su već vrlo rano shvatili važnost izrade i vođenja katastra speleoloških objekata. Godine 1926. u Trstu je objavljeno prvo izdanje i dandanas vrlo cijenjene monografije „Duemila grotte“, u kojoj su objavljeni podaci i nacrti 2000 speleoloških objekata ondašnje provincije Venezia Giulia (Bertarelli, 1926). Tako je pod brojem 725 zabilježena i jedna špilja na Šverdi dubine 20 m („Grotta dell’Abetina“, Bertarelli, 1926, slika 9.1). Špilja je pozicionirana 200 m jugoistočno od vrha Smrekovac, što navodi da se vjerojatno radi o ulaznom špiljskom dijelu jame „Disko sarma“ ukupne dubine 111 m i istražene 2013. godine. Kasnije, 1936., istražena je jama „Pozzo di Ermesburgo“ koja se vodila u katastru pod brojem

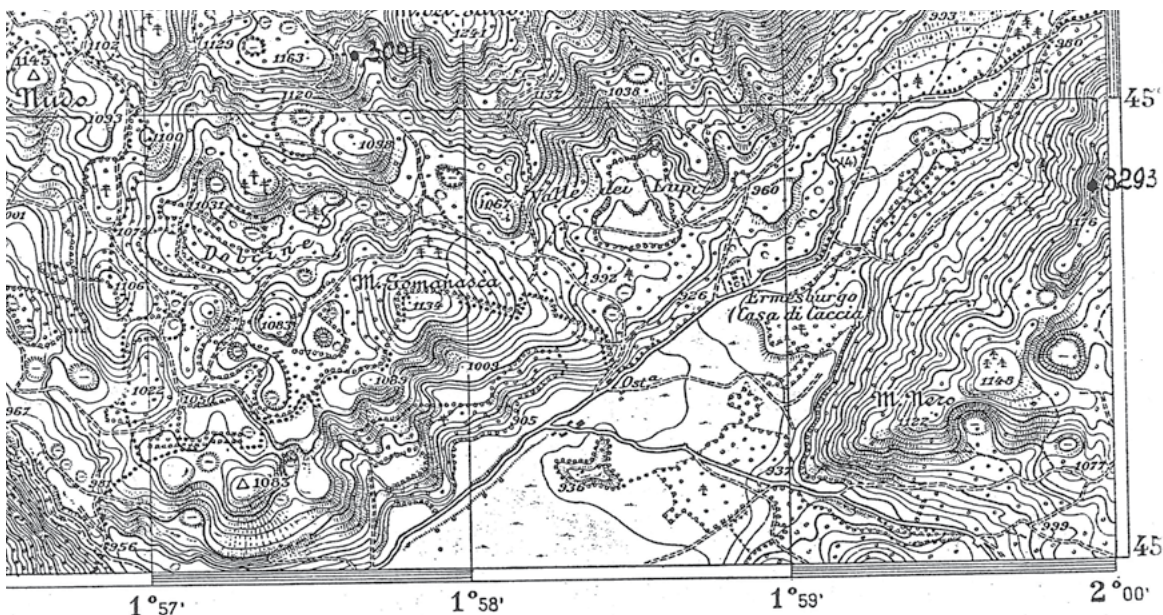
725 - **Grotta dell’Abetina** - 25.000 XXXI. IV. SO. Pian della Secchia - Situaz. m. 200 SE + 18° E dalla vetta Abetina (Smrkovac) m. 1.364 - Quota ingresso m. 1.320 - Prof. oltre m. 20.

||| Slika 9.1 | Isječak sa osnovnim podacima o istraživanju jame br 725 na Smrekovcu. Stranica 394. monografije Duemila grotte.

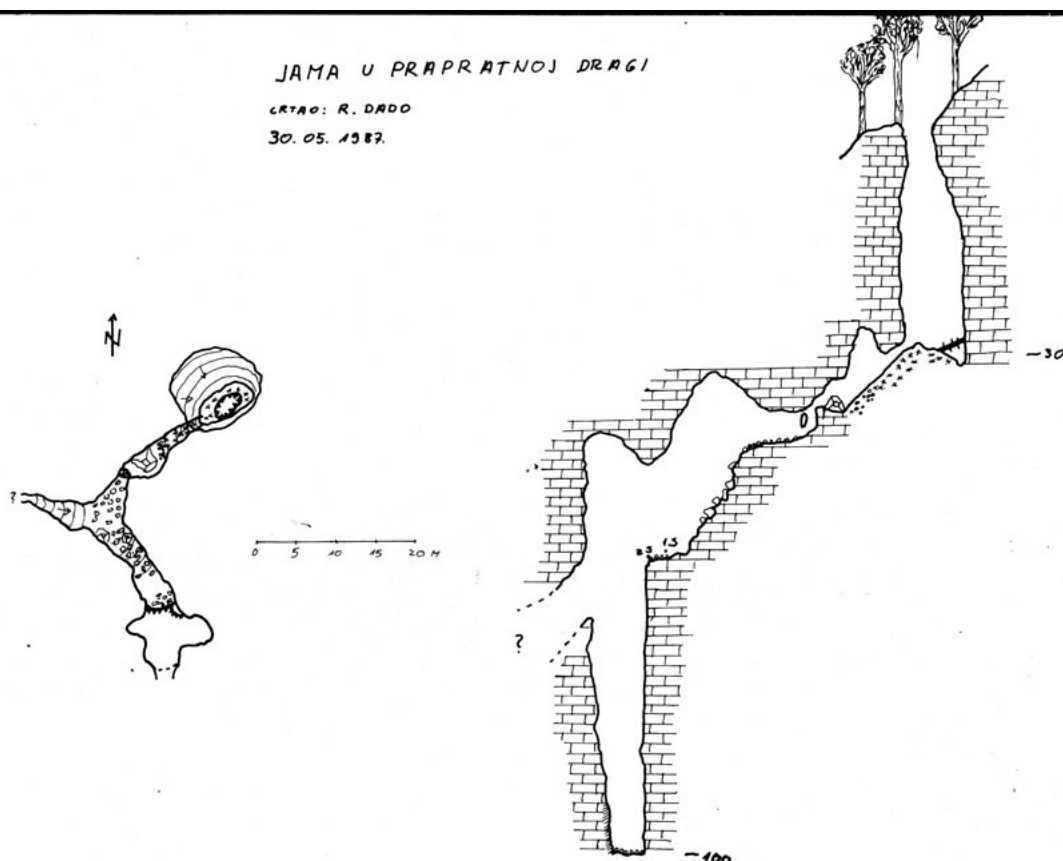
3293, a koja pozicijom odgovara današnjoj „Jami uz vlaku pod Jasikovcem“ na krajnjem jugozapadu Šverde. Zanimljivo je da se dubine uvelike razlikuju (stariji podatak govori o 75 m dubine, a današnji svega 8 m (Slika 9.1, 9.4)).

Lokalno stanovništvo iz naselja Klana bilo je dobro poznato sa šumovitim krajem Šverde. Sječa drva i lovstvo bili su sastavni dijelovi života Klanjaca, a iskorištavanje i obrada drvene građe čini i danas okosnicu razvoja ovog kraja. Polje Gumanca, koje se nalazi jugozapadno od Šverde, bilo je usputna stanica za drvosječe, šumare i sjenokoše, koji su se u gostionicama mogli odmoriti, ali i ugrijati tijekom hladnih zima (Bertoša, 2012). Kako se radilo o području bez tekućica, žitelji su vodu za piće i kuhanje dobivali topljenjem leda iz ledenica odnosno snižnica o čemu Anton Starčić Šopeč piše (Šopeč, 1998):

„SNIŽNICE, to su bile globoke jame va kih se je do po liti zadržav snig. Većinoma su snižnice bile na Guman- cu (Za Tisovo) i va Goranji šumi (Pomočnjak, Pakleno). Kada su ljudi dilali va šumi, ali su kosili, a blizu ni bilo vode, topili su snig iz snižnic i tako dobili vodu za pit i kuhat.“



||| Slika 9.2 | Isječak TK 25 Zabice Castelvechio XXX I.S.E. iz 1927. god. s položajem ulaza u jamu VG 3293. na Smrekovcu.



||| Slika 9.3 | Nacrt jame u Praprotnoj dragi iz arhive Speleološkog odsjeka HPD Željezničar iz Zagreba.

Vladimir Redenšek, poznati zagrebački speleolog, spominje u članku „Popis špilja i ponora u Hrvatskoj“ iz 1959. godine niz objekata u okolici Prezida i Čabra. Od toponima bližih Šverdi moguće je prepoznati Berinšček, Škodovnik, Milanov vrh i Blatnu dragu, no detaljniji podaci osim citata i lokacije, nisu dostupni (Redenšek, 1959). Od užeg područja Šverde spominje samo „Pećinu na Smrekovcu“, a gdje su podaci preuzeti od talijanskog katastra (Boegan, 1930).

Godine 1972. speleolozi Jamarskog kluba Željezničar iz Ljubljane istražuju okolicu Prezida. Zahvaljujući vodičima iz Prezida pronalaze i istražuju 8 objekata, a među kojima je najdublje Berinščekovo brezno čije dno dostižu naredne godine na dubini od 150 m (Lajovic, 1973).

Okolicu Prezida u periodu od 1986. do 1987. godine istražuju zagrebački speleolozi iz Speleološkog odsjeka Željezničar čiji je glavni motiv bio zaviriti u podzemlje ovog speleološki slabo istraženog kraja za koje Ozren Lukić piše (Lukić, 1989):

„Područje Gorskog kotara oduvijek je privlačilo pažnju zagrebačkih speleologa. Na tom krškom terenu istraživali su mnogi speleolozi te postoji mnogo istraženih speleoloških objekata. Usprkos tome dugogodišnjem istraživačkom radu, još uvijek ima tzv. „bijelih mrlja“

na, zasad, nepostojećoj speleološkoj karti Hrvatske. Jedno od takvih je i područje Prezida nedaleko od Čabra, uz samu granicu Hrvatske i Slovenije.“

Zagrebački speleolozi tom prilikom istražuju i Jamu u Praprotnoj dragi dubine 100 m koja se nalazi na području Šverde (Slika 9.3).

Vrijedi spomenuti i prirodoslovna istraživanja okolice Risnjaka kojeg je popularizirao naš poznati prirodoslovac Dragutin Hirc na prijelazu s 19. na 20. stoljeće. Sustavna speleološka istraživanja unutar granica Nacionalnog parka započinju članovi SK Samobor 1995. godine. Narednih godina organiziraju brojne ekspedicije, a 2002. i 2003. pridružuju se i članovi SU Estavele. Dosad je istraženo stotinjak objekata, većinom izrazito vertikalne morfologije koji završavaju u zarušanjima ili ledenim čepovima. Najdublja jama je Jama na Travniku (-180 m, Buzjak, 1999, 2016). Krajem 90-ih i početkom ranih 2000-ih planinsko područje između Risnjaka i Šverde (Platak, Snježnik, Guslica, Jelenc, Ceclje, Pakleno, Hahlič...) pregledavaju članovi SU Spelunke. Pronalaze tek nekolicinu manjih objekata i neperspektivan teren.

SU Estavela je u periodu 2000. – 2005. godine u više navrata vršila pojedinačna istraživanja na različitim lokalitetima u okolici planine Obruč u potrazi za spe-

Società Alpina delle Giulie - Trieste.			Commissione grotte.													
Nro.	NOME	Nome indig. o località	Proprietà	SITUAZIONE			POZZI		Quota imboccatura	Massima profondità	Lunghezza grotta	Temperat. centigradi		Data	Letteratura	OSSERVAZIONI
				metri	direzione	da	est.	int.				est.	int.			
145	3288	S. O. di Lesana	Bekenek	1420	S+31°	lesana	4	-	362	19	52			7/8/36		4950 S. O. di Lesana
145	3290	S. O. di Lesana	Botacka	1210	S 50°	lesana	3	2	356	15	108			7/8/36		342 S. O. di Lesana
156	3291	S. E. del Monte Stanco		570	E+30	Stanco	20	18	960	39	40			15/8/36		4296 S. E. del Monte Stanco
161	3292	oppe Stanisce		1520	E+40°	Peschiera	13	15	1270	58	50			15/8/36		4296 oppe Stanisce
161	3293	Pozzo di Ermesburgo		1500	NE+	Cas. Ermesburgo	75	45	1150	75	12			16/8/36		4296 Pozzo di Ermesburgo
157	3294	oppe del Monte Gherciora	Jama Gherciora	1100	S 0+18	Gherciora	60	82	1110	82	17			16/8/36		4296 oppe del Monte Gherciora
157	3295	oppe I della Scornie		1750	N+39	Scornie	12	-	910	12	50			16/8/36		4296 oppe I della Scornie
157	3296	oppe II della Scornie		1759	N+39	Scornie	12	-	910	13	7			16/8/36		4296 oppe II della Scornie

||| Slika 9.4 | Isječak stranice talijanskog katastra u kojemu je zavedeno istraživanje jame „Pozzo di Ermesburgo“ istražene 1936. godine pod rednim brojem VG 3293.

leološki perspektivnim terenom. Vršena su istraživanja i detaljnija rekognosciranja na istočnim i zapadnim obroncima Obruča, na Paklenom i u okolici sela Studena. Potaknuti zanimljivim razgovorom sa šumarom Željkom Simčićem iz Klane u ljeto 2003. godine, Dalibor i Rudi Reš, Snježana Zbašnik i Ivica Seitz u pratnji Simčića započnu prva speleološka rekognosciranja u

okolici toponima „Šverda“. Već nakon prvih uspješnih akcija, teren se pokazao vrlo zanimljivim što je namamilo Udrugu da započne sustavno istraživanje ovog perspektivnog i nepoznatog područja (Reš, 2011).

### Paleri ale ugjevari

*Kastafci odvavek paljevaju po gorah ugjeve. Paleri su Halubjani, utinut Marčeji. Nekad su paljevači po gorah se od Dleta, a to j' lih zad Klanu pod Pifskemi planinama, pak prek Pake i Gumanca se do Kranjskega Snežnika i preko Bajti ale Police al, kako paleri deju, va Čabranskoj gore. ... Va Šnebrskoj gore su Kastafci leta i leta palevali ugjeve, teševali gredi, koševali travu i pasli ofce. Ma bili su va toj gore kako va svojen... Po lete j' bil pun Gumanac i puna gora judi.*

*Zato su kantevali:*

*Goro, vela nikad nisi sama  
Po zime si snegon zagnjana,  
A po lete z momci okrunjena.*

*Po gore se neki kraji i va plane zovu po Kastafceh, ki su po toj gore delevali. Tako se zovu: Šimovi dolci, Andrejevi dolci, Jurkotove rebri, Mavrove ravni, Ivančičeva draga, Pavličeva vlaka, Beličeva draga, Bocarev žleb, Stuparov dolac, Gržanov vrh. To su imena Kastavac ki su nekad po teh rebar, dragah, žlebeh i vrheh ugjeve palevali i grede teševali.*

*Jardas I.: 1957: Kastavština - Građa o narodnom životu i običajima u kastavskom govoru str 318.*