

On-line Suppl. Tab. 1. Synoptic table of communities of *Isoëto-Nano-Juncetea* in NNP Pyriatynskiyi. **Syntaxa:** the numeral designations of associations correspond to their numbering in the syntaxonomic scheme here and below.

Other species: *Agrostis diluta* Kurcz. (v) 2 (I), 4 (I); *A. stolonifera* L. 1 (I), 4 (I); *Alisma plantago-aquatica* L. (v) 2 (I), 4 (I); *Amaranthus retroflexus* L. 7 (II); *Anthemis ruthenica* M. Bieb. 4 (I), 6 (II), 7 (I); *Bidens cernua* L. 1 (I), 4 (I); *B. frondosa* L. 3 (I), 4 (II), 5 (III), 6 (II); *B. tripartita* L. 2 (II), 4 (I), 6 (I); *Bolboschoenus planiculmis* (F. Schmidt) T.V. Egorova 1 (III), 3 (I), 4 (I); *Calamagrostis epigeios* (L.) Roth (v) 6 (I); *Carex acuta* L. 4 (I); *C. acutiformis* Ehrh. (v) 4 (I); *C. hirta* L. 4 (I); *C. secalina* Willd. ex Wahlenb. 1 (I); *Cirsium rivulare* (Jacq.) All. 4 (I); *Citrullus lanatus* (Thunb.) Matsum. et Nakai 4 (I); *Conyza canadensis* (L.) Cronq. (v) 3 (I), 4 (I), 6 (II), 7 (V); *Echinochloa crusgalli* (L.) P. Beauv. 3 (I), 4 (I), 5 (II); *Eleocharis uniglumis* (Link) Schult. 5 (II); *Epilobium tetragonum* L. 1 (II); *Eragrostis minor* Host 7 (II); *Equisetum arvense* L. 4 (I); *Glyceria fluitans* (L.) R. Br. 4 (I); *Filago arvensis* L. 6 (I); *Herniaria polygama* J. Gay 7 (I); *Juncus articulatus* L. 4 (II); 6 (II), *J. compressus* Jacq. 2 (II), 4 (I); *J. gerardii* Loisel. 1 (III), 5 (II); *Iris pseudacorus* L. (v) 4 (I); *Iva xanthiifolia* Nutt. 1 (I), 4 (I); *Lepidothea suaveolens* (Pursch) Nutt. 6 (I), *Lolium perenne* L. 4 (I); *Lycopus exaltata* L. fil. 4 (I); *L. europaeus* L. (im) 4 (I); *Mentha arvensis* L. 4 (I), 7 (I); *Myosotis scorpioides* L. 4 (I); *Myosoton aquaticum* (L.) Moench 4 (I); *Oenanthe aquatica* (L.) Poir. 1 (I), 4 (I); *Persicaria maculosa* S.F. Gray 2 (I), 4 (I); *Potentilla anserina* L. 1 (I), 4 (I); *Puccinellia distans* (Jacq.) Parl. 1 (III); *Rorippa brachycarpa* (C.A. Mey.) Hayek 2 (I), 4 (I), 5 (IV); *Rumex hydrolapathum* Huds. (v) 4 (I); *Scutellaria galericulata* L. 1 (I), 4 (I); *Sparganium emersum* Rehman 4 (I); *Poa annua* L. 4 (I); 6 (II), *Phalacrolooma annuum* (L.) Dumort. (im) 4 (I); *Plantago major* L. 4 (I); *Polygonum arenastrum* Boreau 6 (II), *P. aviculare* L. s.str. 4 (I), 5 (II), 6 (II); *P. neglectum* Besser 4 (I); *Portulaca oleraceae* L. 4 (I); *Rumex acetosa* L. (v) 4 (I), 6 (II); *Salix acutifolia* Willd. (im) 6 (I), 7 (III); *S. alba* L. (juv) 4 (I); *S. cinerea* L. (im) 6 (I); *Salvinia natans* (L.) All. 4 (I); *Senecio vulgaris* L. 6 (+); *S. vernalis* Waldst. et Kit. 6 (I); *Setaria viridis* (L.) P. Beauv. 6 (III⁺²); *Sium latifolium* L. 4 (I); *S. sisaroides* DC. (v) 4 (I); *Spirodela polyrrhiza* (L.) Schleid. 4 (I); *Trifolium repens* L. 3 (I), 6 (I); *Xanthium albinum* (Widder) H. Scholz 4 (I); *Veronica beccabunga* L. 1 (I), 3 (I), 4 (I); *Veronica anagallis-aquatica* L. 3 (I).

Number of syntaxon	1	2	3	4	5	6	7
Number of releves	12	11	11	44	15	13	13
Number of species	26	18	28	61	16	32	23

D.s. ass. *Cyperetum flavescens*

<i>Carex distans</i> L.	IV
<i>Centaureum pulchellum</i> (Sw.) Druce	IV	II	.	.	V	.	.
<i>Pycreus flavescens</i> (L.) P. Beauv. ex Rchb.	V ¹⁻³
<i>Trifolium fragiferum</i> L.	V

D.s. ass. *Juncetum bufonii*

<i>Juncus bufonius</i> L.	III	V ⁵	II	I	II	.	.
<i>Sagina procumbens</i> L.	V ⁺²	IV	.	.	III	.	.

D.s. ass. *Cyperetum micheliani*

<i>Cyperus michelianus</i> (L.) Delile	.	.	III	I	.	.	.
<i>Gnaphalium rossicum</i> Kirp.	.	II	V ¹⁻⁴	I	.	.	II
<i>Plantago uliginosa</i> F.W. Schmidt	II	V	V ¹⁻³	II ⁺⁵	IV	.	.

D.s. ass. *Eleocharito acicularis-Limoselletum aquaticae*

<i>Chenopodium acerifolium</i> Andr.	.	.	.	III ⁺²	.	II	.
<i>Chenopodium rubrum</i> L.	.	.	.	III ⁺³	.	I	II
<i>Cyperus fuscus</i> L.	IV	.	V	V ¹⁻⁴	.	I	II
<i>Eleocharis acicularis</i> (L.) Roem. et Schult	I	I	III	II ⁺⁵	.	.	.
<i>Limosella aquatica</i> L.	.	III	III	V ⁺³	.	.	.

D.s. ass. *Psammophiliello-Juncetum nastanthi*

<i>Juncus nastanthus</i> V.I. Krecz. et Gontsch.	V ⁺²	.	.
<i>Psammophiliella muralis</i> (L.) Ikonn.	.	.	I	I	V	I	III

D.s. ass. *Polygono recti-Juncetum juzepczukii*

<i>Juncus juzepczukii</i> V.I. Krecz. et Gontsch.	V ²⁻⁵	III
<i>Polygonum rectum</i> (Chrtek) H. Scholz	IV	IV ⁺²
<i>Epilobium lamyi</i> F.W. Schultz	IV	II

D.s. ass. *Eragrostidetum suaveolentis*

<i>Crypsis alopecuroides</i> (Piller et Mitterp.) Schrad.	III	V
<i>Eragrostis suaveolens</i> A.K. Becker ex Claus	II	V ¹⁻⁵

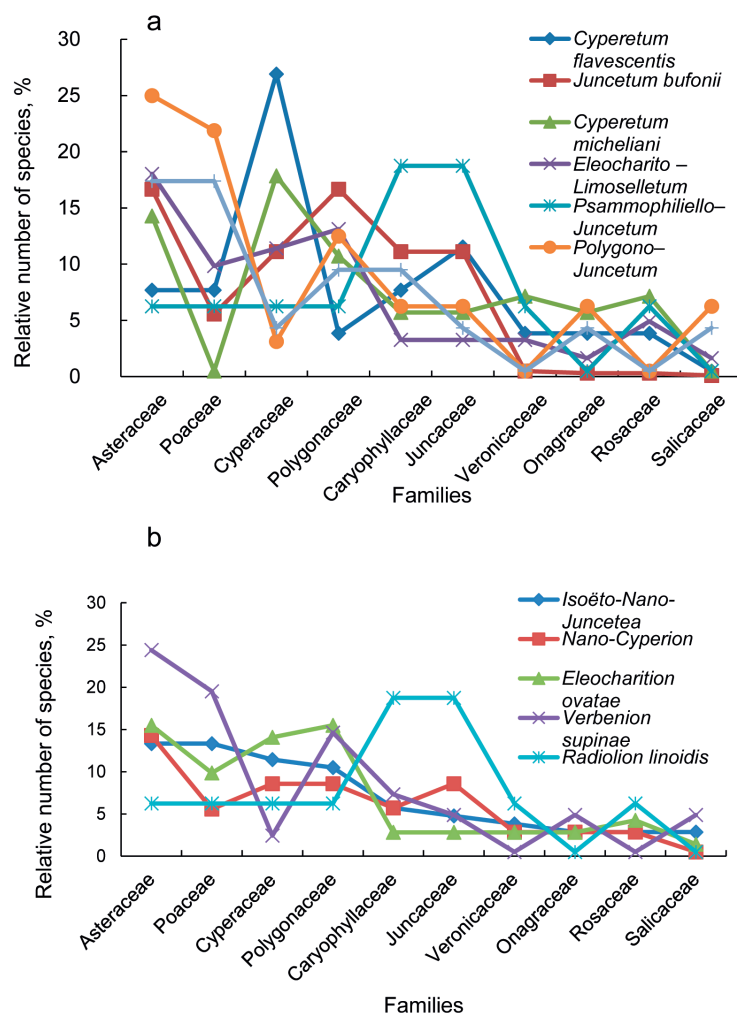
D.s. all. *Nano-Cyperion flavescens*

<i>Juncus tenuis</i> Willd.	III	III
<i>Sagina nodosa</i> (L.) Fenzl	III	I
<i>Schoenoplectus melanospermus</i> (C.A. Mey.) Grossh.	IV	I

D.s. all. *Eleocharition ovatae*

<i>Elatine alsinastrum</i> L.	.	.	III	I	.	.	.
<i>Lythrum hyssopifolium</i> L.	.	.	III	I	.	.	I
<i>Persicaria hydropiper</i> (L.) Spach	I	I	III	II	.	.	.
<i>Persicaria lapathifolia</i> (L.) S.F. Gray	.	I	I	I	.	.	I
<i>Potentilla norvegica</i> L.	.	.	II	I	.	.	.

Number of syntaxon	1	2	3	4	5	6	7
<i>Potentilla supina</i> L.	.	.	V	I	.	.	.
<i>Pulicaria vulgaris</i> Gaertn.	.	I	III	I	.	.	II
<i>Rumex maritimus</i> L.	.	.	I	I	.	.	.
D.s. all. <i>Radiolion linoidis</i>							
<i>Alopecurus aequalis</i> Sobol.	II	.	.
<i>Myosurus minimus</i> L.	III	.	.
<i>Radiola linoides</i> Roth	III	I	I
<i>Spergularia rubra</i> (L.) J. Presl et C. Presl	III	II	II
<i>Veronica scutellata</i> L.	III	.	.
D.s. all. <i>Verbenion supinae</i>							
<i>Digitaria ischaemum</i> (Schreb.) H.L. Muhl.	II	II
<i>Epilobium adenocaulon</i> Hausskn.	.	.	.	I	.	II	.
<i>Persicaria scabra</i> (Moench) Moldenke	III



On-line Suppl. Fig. 1. Spectrum of the leading families of coenofloras of *Isoëto-Nano-Juncetea* syntaxa: a – alliances and class, b – association