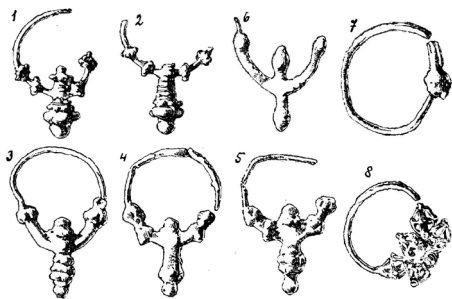




Jedno od važnijih i bezrazložno zapostavljenih nalazišta koje se istraživalo još u 19. stoljeću jesu Pijesci kod Kloštra Podravskog. Naime, Gustav Fleischer iz Bjelovara je između 1885. i 1890. godine proveo višekratna arheološka iskopavanja za tadašnji Narodni muzej u Zagrebu (Šime Ljubić). Istražen je manji dio nekropole (vjerojatno tek 15-ak kosturnih grobova) koji pripadaju ranoj fazi bjelobrdske kulture, s iznimno bogatim repertoarom grobnih priloga poput S-karičica, prstenja, ogrlica, raznih privjesaka itd. Nalaze je 1904.



Sl. 1. Kloštar Podravski – Pijesci, srebrne i brončane bjelobrdske naušnice iskopane krajem 19. stoljeća (BRUNŠMID, Josip: *Hrvatske sredovječne starine...*, 81, Sl. 33).

godine u skupnom i opsežnom članku o bjelobrdskim grobljima (poglavito se osvrćući na grobne nalaze) objavio Josip Brunšmid.<sup>2</sup> Nažalost, već tijekom iskopavanja nalazi su izdvojeni od grobova i povezani u tipološke skupine pa nije poznato kojem je grobu pripadao određeni predmet. Otprilike u isto vrijeme iskopavalo se i u Bijelom Brdu kod Osijeka, nekropoli koja je kasnije podarila naziv tom kulturološkom krugu kontinentalne Hrvatske od 10. do 13. stoljeća. Tek rijetki poznavatelji tog razdoblja upoznati su s činjenicom kako su prvi grobovi istraženi upravo u Kloštru Podravskom. Posljednjih nekoliko mjeseci Muzej grada Koprivnice, u suradnji s Arheološkim muzejom u Zagrebu i pojedincima iz Podravskih Sesveta, nastoji nanovo ubicirati nalazište jer saznanja o njegovu točnu položaju ne postoje.

U pitoresknom podravskom selu Hlebine,

poznatom po izvorištu naivne umjetnosti, položaj Svetinjski breg oduvijek je pobuđivao maštu mještana pa su oko njega nastale brojne legende, poglavito vezane uz pojavu osmanlijske opasnosti u tim krajevima.<sup>3</sup> Samim time, 1925. godine došlo je i do prvih amaterskih arheoloških istraživanja lokaliteta povodom obilježavanja 1000. godišnjice hrvatskog kraljevstva u organizaciji društva *Hrvatski sokol* i njihova predsjednika Franje Šempera. Prema riječima Mate Keleka i Stjepana Mraza istraženi su „dijelovi temelja stare crkve i dvorca, drveni piloti obrambenog nasipa i drugo“.<sup>4</sup> Pronađeni pokretni arheološki nalazi odvezeni su u Zagreb, najvjerojatnije Narodni muzej u Zagrebu (Arheološki muzej u Zagrebu?). U Muzeju grada Koprivnice čuva se određena količina pokretnog arheološkog materijala (keramika) koji datira u šire razdoblje kasnog srednjeg vijeka.

Već iduće godine (1926.) dr. Viktor Hoffler iz Zagreba u Novigradu Podravskom istražio je skromne zidane ostatke iz rimskog razdoblja, kao i (vjerojatno) 2 paljevinska groba Kulture polja sa žarama iz razdoblja kasnog brončanog doba.<sup>5</sup> Te dvije žare čuvaju se u Zagrebu, a u Muzeju grada Koprivnice nalaze se gipsane replike. Arheološka su iskopavanja pobudila veliko zanimanje javnosti i lokalnog stanovništva, a pronađeni ostatci kamenih temelja pripisani su dijelovima antičke ladanjske vile. Po završetku iskopavanja zidani ostatci su zatrpani, a budući da su se i tada nalazili u skromnom stupnju očuvano sti, pitanje je bi li se novim revizijskim iskopavanjima ponovno mogli prepoznati jer se na tom prostoru provodi intenzivna strojna

3 Jedna od najpoznatijih legendi govori o stradanju 12 parova mladenaca (ili u drugoj verziji 22 para) koji su ostali pod ruševinama crkve uslijed njena rušenja 1552. godine od strane Osmanlija. Vidi: SIGETIĆ, Zvonko: *Inicijativa za izgradnju spomen-kapelice na Svetinjskom bregu*. // Hlebinski almanah 2. Hlebine u srcu, 1996. (ur. Zlatko Filipović, Koprivnica, 1996., 115–117.

4 MRAZ, Stjepan; PAKASIN, Milan: *Starija povijest Hlebina*. // Hlebinski almanah 1. Hlebine – od Struge do danas (ur. Milan Pakasin), Koprivnica, 1984., 11.

5 HOFFILLER, Viktor: *Arheološki nalazi u Novigradu Podravskom*. // Časti i dobru zavčaja (ur. Blaž Madžer), Zagreb, 1937., 296–297; VINSKI-GASPARINI, Ksenija: *Kultura polja sa žarama u sjevernoj Hrvatskoj*. Zadar: Filozofski fakultet, 1973., 74, T. 25, 1–2.

2 BRUNŠMID, Josip: *Hrvatske sredovječne starine*. // Vjesnik Arheološkog muzeja u Zagrebu n.s. sv. VII, Zagreb: Arheološki muzej, 1904., 30–97.



obrada poljoprivrednog zemljišta.

Na inicijativu dr. Leandera Brozovića, čovjeka iz naroda, u Koprivnici je 27. srpnja 1951. godine svečano otvoren Muzej grada Koprivnice.<sup>6</sup> Brozović je istovremeno bio prvi ravnatelj (direktor) Muzeja, muzealac i kustos, a u svijetu arheologije vrlo je odgovorno i detaljno sakupljao i bilježio podatke o slučajnim nalazima i arheološkim lokalitetima u Podravini. Dio svojih zapažanja uvrstio je u svoju najpoznatiju knjigu *Grada za povijest Koprivnice*, izdane posthumno 1978. godine. Prava arheološka iskopavanja u njegovo su vrijeme ipak izostala (do 1963. godine). No, osnivanje Muzeja s Arheološkom zbirkom bio je jedan od preduvjeta stvaranja „arheološke potrebe“ koja će u narednim desetljećima biti okosnica pokretanja brojnih arheoloških iskopavanja, samostalno ili u suradnji s državnim institucijama.

Prvi dolazak zagrebačkih arheologa u Podravinu nakon Hoffilera dogodio se 1964. godine kada je Ksenija Vinski-Gasparini (Arheološki muzej u Zagrebu) sondirala tumul zvan Gomilica na sjeveroistočnom rubu sela Miholjanec. Uzvišenje je bilo ovalnog oblika, najvećeg promjera oko 45 m i visine do 5 m. No, kako ta istraživanja nisu dala nikakve materijalne nalaze, voditeljica radova pretpostavlja kako je riječ o vrsti tumula poznatih kao kenotaf<sup>7</sup> koji najvjerojatnije potječe iz razdoblja brončanog doba.<sup>8</sup> Dvije godine kasnije na položaju Lipik u Sirovoj Kataleni ista je istražila 11 paljevinskih grobova koji pripadaju brončanodobnoj Kulturi polja sa žarama, a veći dio lokaliteta uništen je dugogodišnjom obradom poljoprivrednih površina.<sup>9</sup>

Ubrzo po smrti dr. Brozovića, u Muzej grada Koprivnice 1964. godine dolazi arheologinja Sonja Kolar, kao jedini kustos Muzeja, a ravnatelj je godinu dana ranije postao Fra-



Sl. 2. Gola – tumuli, Sonja Kolar u Goli 1971. prilikom pronalaska kamene urne (vl. Muzej grada Koprivnice).

njo Horvatić, koprivnički učitelj povijesti. U to je vrijeme gospodarska i ekonomska kriza na razini države bila na vrhuncu te je, sukladno tome, pogodovala manjem broju terenskih istraživanja u Podravini. No, Sonja Kolar se i u nedostatku financijskih sredstava bavila, pored osnovne muzejske djelatnosti,<sup>10</sup> značajnim terenskim radom sustavno obilazeći područje koprivničke Podravine i bilježeći osnovne podatke o brojnim arheološkim lokalitetima. U to je vrijeme prikupila iznimno vrijednu podlogu za prvo kartiranje arheoloških lokaliteta i slučajnih nalaza koprivničkog kraja što je na kraju objedinila u stručni rad za zanimanje kustosa.<sup>11</sup>

Antičku Joviju u Ludbregu Arheološki muzej u Zagrebu sustavno je istraživao od 1968. do 1979. godine. Manjim je sondama 1969. i 1971. godine obuhvaćen i prostor u

6 BROZOVIĆ, Leander: *Proslava otvorenja Muzeja grada Koprivnice*. // Zbornik Muzeja grada Koprivnice IV, Koprivnica, 1953., 129.

7 Kenotaf označava simboličan grob podignut na uspomenu pokojnika čije se tijelo nalazi negdje drugdje (grč. *kenos* – prazan i *tafos* – grob).

8 BALEN-LETUNIĆ, Dubravka et al.: *40 godina arheoloških istraživanja u sjeverozapadnoj Hrvatskoj*. Koprivnica: Muzej grada Koprivnice, katalog izložbe, 1986., 102.

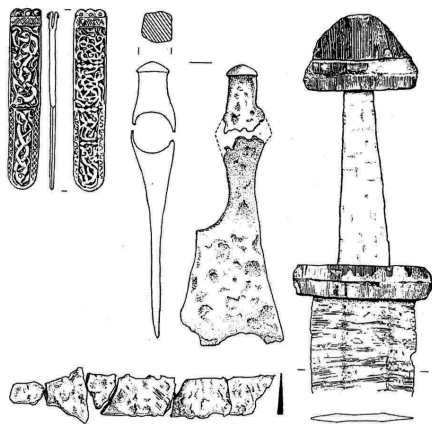
9 VINSKI-GASPARINI, Ksenija: Nav. dj., 37; BALEN-LETUNIĆ, Dubravka et al.: Nav. dj., 106.

10 U njeno vrijeme uvedena je „Knjiga inventara muzejskih predmeta“ te prvo inventira i obrađuje najvrijednije arheološke predmete koje je prikupio njen prethodnik Brozović, a potom i predmete etnografske, povijesne i kulturno-povijesne grade.

11 KOLAR, Sonja: *Arheološko-historijski materijal u Muzeju grada Koprivnice*. Koprivnica, neobjavljena radnja za stručni ispit, 1966.; KOLAR, Sonja: *Arheološki lokaliteti u općini Koprivnica*. // Podravski zbornik '76 (ur. Dragutin Feletar), Koprivnica: Muzej grada Koprivnice, 1976., 103–116.

vrtnu obitelji Somođi kada su istražene dvije polukružne apside.<sup>12</sup>

Početak 1970-ih godina započinje veći broj arheoloških iskopavanja u Podravini, poput iskopavanja nalazišta iz razdoblja antike u Starigradu kod Koprivnice (1970. godine), potom Vlaškom polju kod Gole (1971. i 1972.) i iz razdoblja pretpovijesti na položaju Poljana kod Delova (1974.). U Goli je tada ukupno istraženo 5 tumula,<sup>13</sup> a na Poljani su istražene dvije manje sonde ukupne površine 70 m<sup>2</sup> kojima je potvrđeno naseljavanje tog prostora



Sl. 3. Inventar ratničkog groba iz Medvedičke kod Đurđevca pronađenog 1973.

(BALEN-LETUNIĆ, Dubravka et al.: Nav. dj., 65).

ra u vrijeme ranog brončanog doba te starijeg i mlađeg željeznog doba.<sup>14</sup>

Izuzetno vrijedan nalaz ranosrednjovjekovnog ratničkog (kneževskog) groba pronađen je 1973. godine u selu Medvedička sjeverno od Đurđevca prilikom iskopa za instalaciju vodovoda jedne obiteljske kuće. Tada je pronađena željezna karolinška spatula, uz ostatke

kostiju pokojnika, a drugi prilozi nisu prikupljeni. Stoga, 1977. godine Zdenko Vinski (Arheološki muzej u Zagrebu) nastavlja s istraživanjima na istom mjestu gdje pronalazi preostali dio grobnog inventara (brončani jezičac, željezna bojna sjekira, željezni nož). Tada je istražena sonda površine 66,5 m<sup>2</sup>, a iskopavanjima je dokazano kako je riječ o pojedinačnom ukopu ratnika.<sup>15</sup>

Sonja Kolar započela je 1975. godine suradnju s Marijom Šmalcelj s Arheološkog odjela Filozofskog fakulteta u Zagrebu na arheološkim istraživanjima srednjovjekovne nekropole Ščapovo u središtu sela Đelekovec. Već tim prvim skromnim iskopavanjima (sonda od 37,5 m<sup>2</sup>; od 15. do 22. rujna) putem grobnih priloga utvrđeno je postojanje dvaju horizontala groblja; stariji koji pripada bjelobrdskoj kulturi s karakterističnim brončanim S-karičicama i privjescima koji datiraju u kasniju fazu te kulture (kraj 12. i prva polovica 13. stoljeća) i mlađi horizont čiji pokojnici posjeduju predice različitih oblika iz razdoblja kasnog srednjeg vijeka (od kraja 13. pa kroz čitavo 15. stoljeće).<sup>16</sup> Treba spomenuti kako se to nalazište nastavilo iskopavati i nakon odlaska Sonje Kolar u Zagreb 1976. godine, pa je tada radove samostalno vodila Marija Šmalcelj, a 1979. godine radovi se provode u suradnji s novim djelatnicima Muzeja grada Koprivnice (Zorko Marković i Josip Fluksi) i Željkom Demom iz Zagreba.<sup>17</sup> Iako su trogodišnja arheološka iskopavanja imala zapažene rezultate kojima je istraženo ukupno 137 grobova, splotom nesretnih okolnosti oni nikada nisu bili objavljeni. Nedavnom smrću voditeljice iskopavanja Muzeju grada Koprivnice ljubazno je ustupljena osnovna terenska dokumentacija koja bi mogla poslužiti u rekonstrukciji rezultata istražnih radova.<sup>18</sup>

12 VIKIĆ BELANČIĆ, Branka: *Sustavna istraživanja u Ludbregu od 1968 – 1979. godine.* // *Vjesnik Arheološkog muzeja u Zagrebu* 3. ser., sv. XVI – XVII, Zagreb: Arheološki muzej, 1984., 119–165.

13 BALEN-LETUNIĆ, Dubravka et al.: Nav. dj., 116.

14 MARKOVIĆ, Zorko: *Osvrt na iskopavanja u Delovima 1974. godine.* // *Podravski zbornik '80* (ur. Franjo Horvatić), Koprivnica: Muzej grada Koprivnice, 1980., 324–330; MARKOVIĆ, Zorko: *Prilog poznavanju kontinuiteta naseljavanja terena oko Delova.* // *Podravski zbornik '84* (ur. Franjo Horvatić), Koprivnica: Muzej grada Koprivnice, 1984., 295–319.

15 VINSKI, Zdenko: *Novi karolinški nalazi u Jugoslaviji.* // *Vjesnik Arheološkog muzeja u Zagrebu* 3. ser., sv. X-XI, Zagreb: Arheološki muzej, 1977., 143–208; BALEN-LETUNIĆ, Dubravka et al.: Nav. dj., 138.

16 ŠMALCELJ, Marija; KOLAR, Sonja: *Đelekovec kod Koprivnice – bjelobrdská nekropola.* // *Arheološki pregled* 17, Beograd, 1975., 130–133.

17 MARKOVIĆ, Zorko: *Arheološka iskopavanja Muzeja grada Koprivnice 1970 – 1980. godine,* 34; BALEN-LETUNIĆ, Dubravka et al.: Nav. dj., 133.

18 Nećakinja voditeljice iskopavanja Pia Šmalcelj osobno je dostavila postojeće grobne zapise na trajno čuvanje Muzeju u





Na ludbreškom području se 1977. i 1978. godine istražuje jedno od najvažnijih željezno-dobnih nalazišta u sjeverozapadnoj Hrvatskoj – Sv. Petar Ludbreški. Zaštitna iskopavanja provela je Marina Šimek te je zaključila kako je tadašnje naselje iz vremena prijelaza 8. na 7. st. pr. Kr. značajno metalurško središte, kasnije nazvane, grupe Martijanec – Kaptol. Pronađeno je mnoštvo jednokratnih kalupa za lijevanje oruđa i oružja pa je očigledno kako su tamo tadašnji ljudi trgovali gotovom i, u to vrijeme, vrlo traženom robom.<sup>19</sup>

Godine 1977. u Muzej grada Koprivnice dolazi Marijan Špoljar, arheolog-povjesničar umjetnosti te je istog ljeta provedeno probno iskopavanje kod sela Grbaševac, zapadno od Koprivnice. Osim njega, u istraživanjima je sudjelovao i Josip Fluksi, muzejski konzervator. U skromnoj sondi površine 20 m<sup>2</sup> potvrđeno je postojanje kasnosrednjovjekovnog naselja (14. – 16. stoljeće), a pronađeni nalazi keramičkog posuđa i dijelovi peći s pećnjacima nisu objavljeni. No, ta su iskopavanja „na mala vrata“ nagovijestila neka nova vremena za podravsku arheologiju – koja od tih godina nekako kreću u snažnom i nezaustavljivom zamahu.

### 3. Godine probitka arheologije kao znanosti

Krajem 1970-ih godina osnovano je *Muzejsko društvo sjeverozapadne Hrvatske* koje je u kratko vrijeme okupilo gotovo sve muzeje i galerije sjeverozapadne Hrvatske (Bjelovar, Brdovec, Čakovac, Čazma, Gornja Stubica, Grabovnica, Kalinovac, Koprivnica, Krapina, Križevci, Kumrovec, Kutina, Sesvete, Sv. Ivan Zelina, Trakošćan, Varaždin). Godine 1978. izlazi i prvi broj *Muzejskog vjesnika* kao glasila muzeja sjeverozapadne Hrvatske, a tijekom narednog razdoblja periodički se mijenjalo mjesto izdavanja i Urednički odbor. Društvo je donekle uspješno prebrodilo i opstalo pri-

lipnju 2014. godine te joj se ovom prigodom još jednom srdačno zahvaljujem.

19 ŠIMEK, Marina: *Zaštitno iskopavanje u Sv. Petru Ludbreškom*. // *Muzejski vjesnik: Glasilo Muzejskog društva sjeverozapadne Hrvatske* 2, Koprivnica: Muzejsko društvo sjeverozapadne Hrvatske, 1979., 44–46; ŠIMEK, Marina: *Sv. Petar Ludbreški – nalaz metalurške radionice*. // *Podravski zbornik '79* (ur. Dragutin Feletar), Koprivnica: Muzej grada Koprivnice, 1979., 106–119.



Sl. 4. Probno arheološko iskopavanje nalazišta Grbaševac 1977. (snimio: J. Fluksi, vl. Muzej grada Koprivnice).

jelazom u novoosnovanu državu, a posljednji broj izašao je 1999. godine. Osnovano je iz jednostavnog i praktičnog razloga, a to je profesionalizacija muzejske struke na razini razmjene iskustava raznih disciplina i osnovne muzejske djelatnosti među ustanovama – i u tome je u potpunosti uspjelo. Ono je bilo pokretač brojnih arheoloških iskopavanja tijekom puna tri desetljeća, a arheolozi su svoj godišnji rad redovito objavivali kratkim prikopčanjima. Društvo je organiziralo i veliku (neponovljivu) izložbu *40 godina arheoloških istraživanja u sjeverozapadnoj Hrvatskoj s* popratnim katalogom, a u sklopu održavanja godišnjeg skupa Hrvatskog arheološkog društva 1986. godine u Koprivnici. U 1990-im godina u dva je navrata (1990., 1997.) pod paskom Društva izdan *Registar arheoloških nalaza i nalazišta sjeverozapadne Hrvatske* gdje su evidentirani svi do tada poznati arheološki lokaliteti. Arheolozi sjeverozapadne Hrvatske već su tada bili svjesni potrebe detaljnog bilježenja i javnog objavljivanja arheoloških nalazišta čime se ona zapravo čuvaju od uništavanja, a upravo je taj registar trebao biti putokaz nadležnim tijelima u usavršavanju njegove metodologije i provedbe sličnog registra na nacionalnoj razini. No, to se nije dogodilo i ne nazire se kada bi se uopće i moglo dogoditi. Sve srednjoeuropske zemlje takav jedinstveni registar imaju, ne samo u tiskanom, već i elektronskom (GIS) obliku, kao on-line pretraživače. No, treba spomenuti i pohvaliti rad Gorana Jakovljevića u bjelovarskom Gradskom muzeju koji je nastavio svoj rad od prvog registra i prije koju godinu izdao novi ažurirani registar nalazišta za Bjelovarsko-bilogorsku županiju.<sup>20</sup>

20 JAKOVLJEVIĆ, Goran: *Registar arheoloških nalaza i nalazišta Bjelovarsko-bilogorske županije*. Bjelovar: Gradski muzej Bjelovar, 2012.





Sl. 5. Treća kampanja arheoloških iskopavanja na nalazištu Delekovec – Ščapovo 1979. (vl. Muzej grada Koprivnice).

Prva prava zaštitna arheološka iskopavanjima u Podravini proveo je Ivan Šarić iz Zagreba (Regionalni zavod za zaštitu spomenika kulture) u svibnju 1978. godine na lokalitetu Gradina kod Novačke u Prekodravlju. Naime, na trasi naftovoda prepoznato je i istraženo 5 antičkih tumula (2 s negativnim rezultatima - prazni) koji su pružili iznimno bogate pokretne arheološke nalaze (*terra sigillata*, srebrni novac, brončana fibula), a prema kojima je groblje datirano od sredine 2. do sredine 3. stoljeća.<sup>21</sup> Treba reći da su istraživanja nastavljena 1982. i 1985. godine u suradnji s Muzejom grada Koprivnice (Zorko Marković, Josip Fluksi).<sup>22</sup> Nalazi s te nekropole čine okosnicu Zbirke antike Muzeja grada Koprivnice, a nije na odmet spomenuti i kako je, prema Aleksandru Durmanu, riječ o jednom od 100 najzanimljivijih i najznačajnijih arheoloških nalazišta u Hrvatskoj.<sup>23</sup>

21 ŠARIĆ, Ivan: *Antičko nalazište u Novačkoj*. // Podravski zbornik '79 (ur. Dragutin Feletar), Koprivnica: Muzej grada Koprivnice, 1979., 139–153.

22 BALEN-LETUNIĆ, Dubravka et al.: Nav. dj., 122.

23 DURMAN, Aleksandar (ur.): *Stotinu hrvatskih arheoloških nalazišta*. Zagreb: Leksikografski zavod Miroslav Krleža, 2006., 186–187.

Potkraj 1978. godine u Muzeju grada Koprivnice zapošljava se Zorko Marković te se u narednim godinama znatno intenzivira arheološka iskopavanja diljem Podravine. Istraživanja se vode samostalno ili u suradnji s drugim muzejskim i državnim ustanovama, a posebice su brojna istraživanja između 1979. i 1982. godine. U proljeće 1979. godine započnu probna istraživanja na lokalitetu Seče kod Koprivničkih Bregi prilikom čega je ustanovljeno kako je riječ o višeslojnom naseljavanom položaju, od kasnog neolitika do eneolitika, s tragovima naseljavanja i tijekom srednjeg vijeka. Radovi su trajali od 16. do 26. travnja, a otvorena je manja sonda površine 30m<sup>2</sup>.<sup>24</sup> Potom je uslijedila suradnja sa Željkom Demom iz Zagreba na probnom iskopavanju antičke nekropole u Kunovec Bregu.<sup>25</sup> S obje strane današnje državne ceste D2 (tzv. Podravska magistrala) otvorena je po jedna manja sonda gdje je paljevinskim grobovima potvrđena nekropola iz razdoblja prve polovice 2. stoljeća.<sup>26</sup> Slijedi nastavak istraživanja srednjovjekovne nekropole na položaju Ščapovo u Đelekovcu 1979. godine. Tom prigodom potvrđeni se već ranije definirani horizonti pokapanja, a pronađen je i rub nekropole. U ljeto iste godine Marković nastavlja istraživanja na položaju Rudina kod Koprivničke Rijeka gdje je 1978. godine započeo iskopavanja kao djelatnik križevačkog muzeja. U dvije godine istražena je površina od gotovo 900 m<sup>2</sup>. Zanimljiv je pronalazak ritualnog životinjskog groba u kojem su prisutni pripitomljeno (*Bos taurus brachyceros*) i divlje govedo (*Bos primigenius*) te velik

24 MARKOVIĆ, Zorko: *Pokusno iskopavanje na lokalitetu Seče 1979. godine*. // Podravski zbornik '79 (ur. Dragutin Feletar), Koprivnica: Muzej grada Koprivnice, 1979., 97–105.

25 DEMO, Željko: *Kunovec Breg, Koprivnica - ranocarska nekropola*. // Arheološki pregled 21, Beograd, 1980., 79–82; DEMO, Željko: *Rezultati arheoloških iskopavanja ranocarske nekropole u Kunovec Bregu kraj Koprivnice (iskopavanja u 1979. i 1980. godini)*. // Podravski zbornik '82 (ur. Franjo Horvatić), Koprivnica: Muzej grada Koprivnice, 1982., 279–327.

26 Radovi su trajali od 7. do 12. svibnja, a ukupna površina od 43 m<sup>2</sup> istražena je u dvorištima obitelji Habajec i Geci. Lokalitet je poznat od 1931. godine kada je tu pronađen nalaz kamenog miljokaza što je ukazalo na mogućnost ubiciranja rimske postaje *Sunista*.; MARKOVIĆ, Zorko: *Noviji i neobjavljeni nalazi iz Podravine i kalničko-bilogorske regije (III)*. // Podravski zbornik 16 (ur. Franjo Horvatić), Koprivnica: Muzej grada Koprivnice, 1990., 125–127.



broj keramičke idolooplastike koji govore o velikoj duhovnoj aktivnosti.<sup>27</sup> Riječ je o jednom od najznačajnijih nalazišta kasnovučedolske kulture u kontinentalnoj Hrvatskoj.

Tijekom 1980. godine nastavljaju se i istraživanja na lokalitetima Kunovec Breg, Gradina kod Novačke i Koprivnički Bregi – Seče,<sup>28</sup> a započinju istražni radovi na lokalitetu Piškornica kod Koprivničkog Ivanca gdje je istražen dio brončanodobnog naselja (jama 1, dimenzija 6,8 x 4 m) s materijalom licenske i panonske inkrustirane keramike.<sup>29</sup> Isto je nalazište istraživano u još dva navrata, 1981. i 1984. godine, kada je pronađeno još nekoliko jamskih objekata s mnoštvom ulomaka finog keramičkog posuđa.<sup>30</sup> Tih se godina provode i probna arheološka iskopavanja na položajima Vojnik I (ognjište lasinjske kulture) i Zasek I (nedeterminirani ostatci podnice kuće). Ukupno su iskopane 3 probne sonde (površina od 23 m<sup>2</sup>) s vrlo malo pokretnog materijala. Vjerojatno najveći doprinos podravskom prostoru u arheološkoj struci Marković je dao arheološkim iskopavanjima na lokalitetu Koprivnički Bregi – Seče koji, uz neznatne prekide, istražuje sve do 1987. godine.<sup>31</sup> Ukupno



Sl. 6. Koprivnički Bregi – Seče, arheološka istraživanja 1980. godine (vl. Muzej grada Koprivnice).

je sondažno istraženo oko 500 m<sup>2</sup>, a pronađeni materijal, s prijelaza neolitika na eneolitik, odredio je zasebni regionalni tip sopotske kulture imenom Seče. Tih je godina Marković već definirao buduću temu svoje doktorske disertacije koja će u obliku monografije, pod nazivom *Sjeverna Hrvatska od neolita do brončanog doba*, biti izdana u Koprivnici 1994. godine. I danas, s odmakom od 20 godina, to je djelo koje svakom istraživaču tih pretpovijesnih razdoblja čini temeljno polazište.

U trogodišnjem razdoblju, od 1979. do 1981. godine, u Sigetcu Ludbreškom Marina Šimek, iz varaždinskog Gradskog muzeja, u manjem je obimu istraživala naselje iz željeznog doba i srednjeg vijeka. U sondažnim radovima dokumentirano je nekoliko jamskih objekata među kojima se izdvaja zemunica većih dimenzija čija je zapuna podarila nekoliko životinjskih protoma u obliku glava goveda, jelena ili čak bika, a koje su kao dekorativni elementi pripadale keramičkim posudama. Pored njih, pronađena je i ptičja protoma koja svoje korijene vuče iz prethodne Kulture polja sa žarama, a također je mogla biti u funkciji drške manje keramičke posude. Prema svemu, nalazište je datirano na sam početak starijeg željeznog doba, razdoblje prilično slabo poznato na području Podravine.<sup>32</sup>

Južno od Koprivnice nalazi se uzvišenje Farkašić gdje su 1981. godine provedena istra-

27 MARKOVIĆ, Zorko: *Vučedolsko naselje Rudina (Rezultati iskopavanja 1978. godine)*. // Podravski zbornik '79 (ur. Dragutin Feletar), Koprivnica: Muzej grada Koprivnice, 1979., 120-138; BALEN-LETUNIĆ, Dubravka et al.: Nav. dj., 95-97.

28 Od 8. do 10. siječnja provedeno je zaštitno iskopavanje na trasi plinovoda sjevernije od Kunovec Brega (Željko Demo i Zorko Marković), a od 20. do 29. svibnja nastavljani su radovi na nekropoli do kuće obitelji Habajec – njiva obitelji Sabolić gdje je Željko Demo istražio površinu nekropole od 100 m<sup>2</sup>. U razdoblju od 23. do 26. lipnja Ivan Šarić nastavlja s istraživanjem 3 tumula na lokalitetu Gradina kod Novačke, a Zorko Marković u drugoj polovini srpnja nastavlja s istraživanjem lokaliteta Koprivnički Bregi – Seče (površina od 102 m<sup>2</sup> na njivama obitelji Prvčić i Stunje).

29 MARKOVIĆ, Zorko: *Arheološka iskopavanja Muzeja grada Koprivnice 1970 – 1980. godine...*, 37.

30 MARKOVIĆ, Zorko: *Rezultati istraživanja prethistorijskih lokaliteta oko Koprivnice 1981. godine*. // Podravski zbornik '82 (ur. Franjo Horvatić), Koprivnica: Muzej grada Koprivnice, 1982., 239-264.

31 MARKOVIĆ, Zorko: *Seče, Koprivnički Bregi, Koprivnica – prethistorijsko i srednjovjekovno naselje*. // Arheološki pregled 23, Beograd, 1982., 37-38; MARKOVIĆ, Zorko: *Novi podaci o genezi lasinjske kulture (iskopavanje na lokalitetu Seče 1987. godine)*. // Muzejski vjesnik: Glasilo Muzejskog društva sjeverozapadne Hrvatske 11, Varaždin: Muzejsko društvo sjeverozapadne

Hrvatske, 1988., 34-36.

32 ŠIMEK, Marina: *Sigetec, Ludbreg – višeslojno naselje iz starijeg i mlađeg gvozdenog doba*. // Arheološki pregled 21, Beograd, 1980., 47-49; ŠIMEK, Marina: *Nekoliko nalaza iz halštatske zemunice u Sigecu*. // Muzejski vjesnik: Glasilo Muzejskog društva sjeverozapadne Hrvatske 5, Varaždin: Muzejsko društvo sjeverozapadne Hrvatske, 1982., 25-31.



živanja na dva položaja: Farkašić P (pretpovijest) i Farkašić A (antika). Probnim iskopavanjima (dvije sonde ukupne površine 45 m<sup>2</sup>) Muzeja grada Koprivnice, na položaju Farkašića P pronađen je veći jamski objekt s mnoštvom pokretnog materijala koji datira u starije željezno doba,<sup>33</sup> a tijekom 1981. (60 m<sup>2</sup>) i 1982. godine (36 m<sup>2</sup>) sa Željkom Demom na položaju Farkašić A (ili Draganovec) istraženi su ostatci antičkog objekta s apsidalnim završetkom, sačuvanog tek u temeljima koji se povezuje uz rimskodobnu postaju *Piretis*.<sup>34</sup>

Lokalitet Delovi – Grede terenskim je pregledom prepoznala već Sonja Kolar, ali sve do 1982. godine nije istraživana. Tada prehrambena tvrtka Podravka d.d. iz Koprivnice kreće s izgradnjom Farme za tov junadi i tom su prigodom provedena zaštitna (ujedno i jedina) istraživanja tog višeslojnog lokaliteta s nalazima od kraja brončanog doba i početka željeznog doba, kraja mlađeg željeznog doba pa sve do srednjeg vijeka. Tada je u vrlo teškim vremenskim prilikama Marković istražio površinu od oko 300 m<sup>2</sup> i dokumentirao 50-ak jamskih objekata.<sup>35</sup>

Iste godine Marković nastavlja istraživati i u zapadnom dijelu Podravine. Nalazište Ludbreški Ivanac – Polje prostire se na nekoliko brežuljaka pred ulazom u selo gdje je 1982. i 1983. godine potvrđeno postojanje naselja lasinjske kulture i licenske keramike (na položaju Polje I istražena je površina od 194 m<sup>2</sup>, a na položaju Polje II površina od 130 m<sup>2</sup>). Prisutnost srednjovjekovnog naseljavanja potvrđena je na položaju Pod Humcem.<sup>36</sup>

Probnim istraživanjima na položaju Poljangrad kod sela Javorovac 1982. godine

Marković (20 m<sup>2</sup>) je pretpostavio lokaciju srednjovjekovnog sjedišta Komarničkog arhidakonata *Kamarche* koji se u povijesnim izvorima spominje od 1229. godine, a što bi svakako trebalo potkrijepiti novim arhivskim, povijesnim i arheološkim iskopavanjima.<sup>37</sup> Naredne je godine istraživao nalazište Delovi – Beljevine I (20 m<sup>2</sup>), ali zaštitni radovi nisu polučili značajnije rezultate iako su površinski nalazi ukazivali na prisutnost naselja iz starijeg željeznog doba i šireg razdoblja srednjeg vijeka. U iste svrhe ponovno je istraživana nedaleki lokalitet Poljane I (110 m<sup>2</sup>). Tom prilikom istražena su 3 jamska objekta i ognjište iz razdoblja starijeg željeznog doba.<sup>38</sup>

Iako je broj paleontoloških nalaza, odnosno ostataka kostiju protopovijesnih izumrlih životinja, uistinu velik, a u Podravini se pronalaze u brojnim antropogenim jezerima i čuvaju u Zbirkama Ivana Žvijerca u Torčecu, Josipa Cugovčana u Podravskim Sesvetama i Muzeju grada Koprivnice – nalaz iz Ludbreških vinograda kod Ludbrega treba svakako izdvojiti. Tijekom 1982. i 1983. godine istražila ga je Marina Šimek (Gradski muzej Varaždin), a pripada vunastom nosorogu (*Coelodonte antiquitatis*) i okvirne je starosti od 14.000 do



Sl. 7. Zorko Marković pored istočnog podzida burga Kamengrad kod Koprivnice 1982. (vl. Muzej grada Koprivnice).

20.000 godina. Velik iskorak u njegovu iskopavanju bila je terenska dokumentacija, izrada gipsanih odljeva i prijenos u varaždinski gradski muzej gdje su provedeni preparatorski radovi Jugoslavenske akademije znanosti

33 MARKOVIĆ, Zorko: *Rezultati istraživanja prehistorijskih lokaliteta...*, 239–264.

34 DEMO, Željko: *Draganovec, Koprivnica – antička postaja Piretis (Peritur)?*. // *Arheološki pregled* 23, Beograd, 1982., 71–75.

35 MARKOVIĆ, Zorko: *Grede I, Delovi, Koprivnica – prehistorijsko i srednjovjekovno naselje*. // *Arheološki pregled* 24, Beograd, 1985., 39–43

36 MARKOVIĆ, Zorko: *Prilog poznavanju razvijene i kasne lasinjske kulture u sjeverozapadnoj Hrvatskoj*. // *Podravski zbornik* '83 (ur. Franjo Horvatić), Koprivnica: Muzej grada Koprivnice, 1983., 251–262; MARKOVIĆ, Zorko: *Arheološka istraživanja u Ludbreškom Ivancu*. // *Muzejski vjesnik: Glasilo Muzejskog društva sjeverozapadne Hrvatske* 9, Koprivnica: Muzejsko društvo sjeverozapadne Hrvatske, 1986., 8–10.

37 MARKOVIĆ, Zorko: *Poljangrad, Javorovac, Koprivnica – pokusno iskapanje srednjovjekovnog naselja*. // *Arheološki pregled* 24, Beograd, 1985., 148–150.

38 BALEN-LETUNIĆ, Dubravka et al.: *Nav. dj.*, 83–85.





i umjetnosti, Zavoda za paleontologiju i geologiju kvartara. Dugogodišnja želja voditeljice iskopavanja jest prezentacija rekonstruiranog skeleta u okviru novog stalnog postava Arheološkog odjela.<sup>39</sup>

U razdoblju od 1982. do 1984. godine provedena su početna arheološka istraživanja utvrde Kamengrad u Starigradu i pripadajućeg groblja podno utvrde oko crkve sv. Emerika. Voditelj tih istraživanja bio je Željko Demo iz Arheološkog muzeja u Zagrebu (uz Muzej), a tijekom iskopavanja istražen je istočni podzid utvrde u dužini od 41 m s potpornim zidovima, dio temelja crkve i ukupno oko 115 kosturnih grobova. Pored toga, pronađena je i velika količina izuzetno vrijednog pokretnog arheološkog materijala (strelice samostrela, buzdovan, ostruge, škare, predice, novac itd). Namjera je bila sustavno istražiti kasnosrednjovjekovnu utvrdu i potom ju prezentirati u turističke svrhe, ali su istraživanja iznenađeno prekinuta u nedostatku financijskih sredstava i neriješenih pravno-imovinskih odnosa.<sup>40</sup>

Tijekom 1985. i 1986. godine za potrebe konzervatorske obnove Starog grada u Đurđevcu, pred utvrdom su provedena obimna arheološka istraživanja pod voditeljstvom Dragice Iveković (Zagreb).<sup>41</sup> Potvrđene su starije faze kasnosrednjovjekovne nizinske utvrde tipa *wasserburg* i njen nekadašnji tlocrtni oblik kakav se javlja i na kartografskim izvorima. Rezultati nikada nisu kvalitetno objavljeni, a riječ je o iskopavanjima jednog od najznačajnijih utvrđenja u Podravini u borbama s Osmanlijama.

U Vlislavu na položaju Mulji Muzej grada Koprivnice je 1985. godine proveo zaštitna arheološka iskopavanja (dvije sonde ukupne površine 78 m<sup>2</sup>). Sonde su istraživane do dubine veće od 2,5 m, a uz vrlo malo pokretnog materijala nalazište je datirano u starije



Sl. 8. Zaštitni radovi Dragice Iveković pred đurđevačkim Starim gradom 1984./85. (arhiv D. Feletar).

željezno doba, a iskopavanja su provedena i na prijelazu 1988./89. godinu.<sup>42</sup>

Sjeverno od Koprivnice nalazi se čitav kompleks naselja poznat kao Cerine (imenovani od broja 1 do 9), u blizini potoka Vratnec, a koja su naseljavana u vrijeme lasinjske i licensko-keramičke kulture, kasne faze brončanog doba i tijekom čitavog srednjeg vijeka. Tijekom 1984. i 1985. godine na položaju Cerine III (135 m<sup>2</sup>) pronađena su 2 objekta lasinjske kulture, 2 ukopana objekta koji pripadaju licenskokeramičkoj kulturi i ranosrednjovjekovno ognjište.<sup>43</sup> Cerine VII Marković je istraživao 1994. godine (75 m<sup>2</sup>) kada su dobiveni novi podatci o naseljima virovitičke grupe Kulture polja sa žarama iz brončanog doba.<sup>44</sup>

Nedaleko istraženog dijela antičke nekropole u Kunovec bregu početkom 1990. godine Marković je proveo zaštitna istraživanja (72 m<sup>2</sup>) gdje je pronađeno nekoliko paljevinskih grobova s klasičnim inventarom sredine 1. i početka 2. stoljeća.<sup>45</sup> Na položaju Dužine / Dožine u Torčecu je 1993. godine obavljeno manje zaštitno istraživanje (10 m<sup>2</sup>) kada je otkrivena jedna kasnosrednjovjekovna otpadna jama s

39 ŠIMEK, Marina: *O važnom paleontološkom nalazu nedaleko Ludbrega*. // Muzejski vjesnik: Glasilo Muzejskog društva sjeverozapadne Hrvatske 7, Čakovec: Muzejsko društvo sjeverozapadne Hrvatske, 1984., 65–80.

40 DEMO, Željko: *Castrum Keukaproncha/Kuwar – počeci istraživanja*. // Podravski zbornik '84 (ur. Franjo Horvatić), Koprivnica: Muzej grada Koprivnice, 1984., 320–360; MARKOVIĆ, Zorko: *Kamengrad (Starigrad), Koprivnica - srednjovjekovna utvrda*. // Arheološki pregled 24, Beograd, 1985., 145–148.

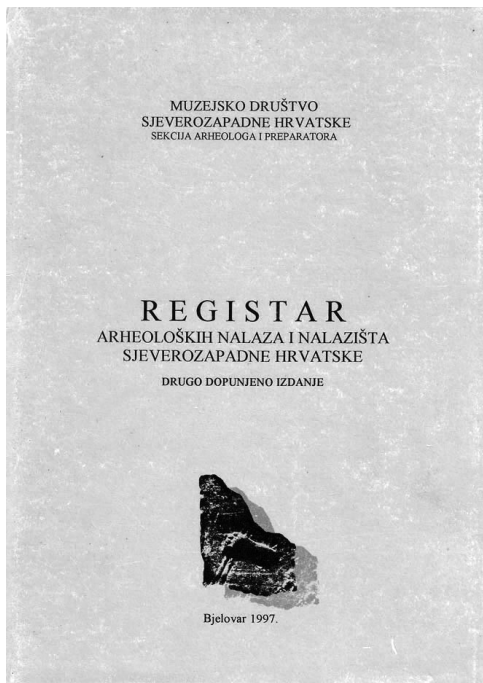
41 BALEN-LETUNIĆ, Dubravka et al.: Nav. dj., 132.

42 MARKOVIĆ, Zorko: *Istraživanja prehistorijskih lokaliteta oko Koprivnice u 1985. godini*. // Obavijesti XVII/3, Zagreb: Hrvatsko arheološko društvo, 1985., 33–34; BALEN-LETUNIĆ, Dubravka et al.: Nav. dj., 110.

43 MARKOVIĆ, Zorko: *Početna istraživanja lokaliteta lokaliteta Cerine III*. // Podravski zbornik '86 (ur. Franjo Horvatić), Koprivnica: Muzej grada Koprivnice, 1986., 152–160.

44 MARKOVIĆ, Zorko: *Osvrt na neke pretpovijesne i srednjovjekovne nalaze u Podravini*. // Podravski zbornik 23 (ur. Hrvoje Petrić), Koprivnica: Muzej grada Koprivnice, 1997., 33–52.

45 MARKOVIĆ, Zorko: *Noviji i neobjavljeni nalazi iz Podravine i kalničko-bilogorske regije (III)...*



Sl. 9. Naslovnica 2. izdanja *Registra arheoloških nalaza i nalazišta sjeverozapadne Hrvatske* iz 1997.

brojnim ulomcima keramičkog posuđa i pećnjaka.<sup>46</sup> Godine 1997. obavljeno je i arheološko iskopavanje lokaliteta Vratnec 2 kod Peteranca koje je Marković proveo u suradnji s Tajanom Sekelj Ivančan (Institut za arheologiju). Otvorene su 4 sonde (155 m<sup>2</sup>) koje su ponudile materijal iz razdoblja kulture Seče, lasinjske kulture i ranog srednjeg vijeka.<sup>47</sup> U prostoru starog zatvora unutar zgrade Muzeja grada Koprivnice, 1998. godine Marković provodi manje probno istraživanje (12 m<sup>2</sup>) prigodom kojeg su pronađeni drveni ostatci nekog srednjovjekovnog objekta i pećnjak s prikazom vi-

teza konjanika s prikazanom godinom proizvodnje – 1558.<sup>48</sup>

Iz potonjih nekoliko redaka vidljivo je kako su 1990-e godine bile relativno skromnije u arheologiji u odnosu na, primjerice, 1970-e ili pak 1980-e godine. Vrijeme je to Domoovinskog rata kada dolazi do stagnacije u tom polju kulture, ali bilo je i drugih razloga. No, ono što se tada rađa u Podravini naprosto je nevjerojatno. Dana 23. ožujka 1996. godine osniva se *Društvo za povjesnicu i starine Torčec* na temeljima dugogodišnje sakupljačke strasti Ivana Zvijerca iz Torčeca.<sup>49</sup> Od tada pa u narednih 15-ak godina ostvarena je izuzetna suradnja Društva s Institutom za arheologiju iz Zagreba (poglavito Tajanom Sekelj Ivančan) te arheologija na razmeđu stoljeća doživljava nevjerojatan uzlet i procvat.

#### 4. Arheologija 21. stoljeća

Početakom 2000. godine iz Muzeja grada Koprivnice nakon više od 20 godina odlazi Zorko Marković, a zapošljava se Igor Kulenović. Ubrzo se pokreće nekoliko iskopavanja, a prvo je bilo za potrebe Grada Koprivnice i početka obnove zgrade Gradskih vrata 2001. godine. Iskopavalo se ispred i unutar zgrade tzv. Oružane (ukupna površina od 50 m<sup>2</sup>), a radovi su doprinijeli spoznajama o vremenu nastanka Gradskih vrata.<sup>50</sup> Jedina zaštitna iskopavanja u to vrijeme provedena su na nekropoli Klisa u Plavšincu,<sup>51</sup> a Kulenović je nastavio s iskopavanjima brončanodobnih položaja na nalazištu Cerine VII 2002. (3 sonde, ukupno 150 m<sup>2</sup>) i 2004. godine (oko 150 m<sup>2</sup>),<sup>52</sup> o čijim

46 MARKOVIĆ, Zorko: *Nekoliko neobjavljenih arheoloških nalaza iz Torčeca i šljunčara*. // Muzejski vjesnik: Glasilo Muzejskog društva sjeverozapadne Hrvatske 17, Kumrovec: Muzejsko društvo sjeverozapadne Hrvatske, 1994., 37–41; MARKOVIĆ, Zorko: *Osvrt na neke pretpovijesne i srednjovjekovne nalaze u Podravini...*, 36–37.

47 MARKOVIĆ, Zorko: *Početa arheološka istraživanja nalazišta Vratnec 2 kraj Koprivnice (pretpovijesni slojevi)*. // Podravski zbornik 24–25 (ur. Hrvoje Petrić, Koprivnica: Muzej grada Koprivnice, 1999., 179–184; SEKELJ IVANČAN, Tajana: *Ranosrednjovjekovni arheološki nalazi na lokalitetu Vratnec 2 kraj Koprivnice*. // Podravski zbornik 24–25 (ur. Hrvoje Petrić), Koprivnica: Muzej grada Koprivnice, 1999., 185–197.

48 MARKOVIĆ, Zorko: *Novi srednjovjekovni nalazi s područja koprivničke utvrde*. // Muzejski vjesnik: Glasilo Muzejskog društva sjeverozapadne Hrvatske 21–22, Varaždin: Muzejsko društvo sjeverozapadne Hrvatske, 1999., 35–37.

49 KOVAČ, Andrija: *Društvo za povjesnicu i starine Torčec*. // Povijest Torčeca (ur. Hrvoje Petrić), Koprivnica, 2000., 216–218.

50 KULENOVIĆ, Igor: *Arheološka istraživanja na lokalitetu Oružana u Koprivnici*. // Podravina: časopis za multidisciplinarna istraživanja I, 2, Koprivnica, 2002., 153–165.

51 Na iskopavanjima su sudjelovali i arheolozi-amateri Ivan Zvijerac iz Torčeca i Miralem Alečković iz Hlebina koji su izradili nacrtanu dokumentaciju 2 istražena grobna kostura. Nažalost, rezultati iskopavanja nisu objavljeni.

52 KULENOVIĆ, Igor: *Arheološka istraživanja na naselju Cerine VII kod Koprivnice*. // Podravski zbornik 30 (ur. Dražen



je rezultatima upriličena i manja izložba u suradnji s Institutom za arheologiju u Muzeju grada Koprivnice 2003. godine.<sup>53</sup>

Suradnja Instituta s Ivanom Zvijercom (a kasnije i Muzejom) aktivno je započela u proljeće 1999. godine pri iskopu podruma obiteljske kuće u Borovljanima kraj Koprivnice. Tada su na dojavu Zvijerca slučajno pronađeni ostatci ognjišta i više keramičkih posuda iz razdoblja ranog srednjeg vijeka.<sup>54</sup> Bio je to početak suradnje koji će se rasplamsati u narednim godinama. Iste godine Zvijerac pronalazi jedinstven način ukopa psa u keramičku posudu na položaju Cirkvišće sjeverno od Torčeca<sup>55</sup> što je rezultiralo pokretanjem istraživanja i na nekoliko drugih lokaliteta u neposrednoj okolici.<sup>56</sup>

U vremenu od 22. 7. do 10. 8. 2002. godine provedena su tri probna istraživanja u okolini Torčeca na položajima Ledine, Cirkvišće i Gradić.<sup>57</sup> Na Ledinama istraženo je ukupno 5 jamskih objekata iz razdoblja ranog srednjeg vijeka. Lokalitet Gradić, već otprije poznat u literaturi,<sup>58</sup> istraživao u dvije godine, a re-

zultati iskopavanja pokazali su kako je riječ o utvrđenom plemićkom gradištu s dvije osnovne faze iz razvijenog i kasnog srednjeg vijeka.<sup>59</sup> Bio je to primjer modernog način iskopavanja takvih nalazišta gdje su se u vrlo skromnim vremenskim i financijskim okvirima prikupili vrijedni podatci za izučavanje kontinentalnih gradišta. Lokalitet Cirkvišće tijekom prvih istražnih radova polučio je dio groblja s ukupno 18 grobnih kostura te su dobiveni hvalevrijedni podatci o načinu sahranjivanja Podravaca tijekom ranog novog vijeka.<sup>60</sup> Radovi na lokalitetu Cirkvišće nastavljeni su 2009. te od 2011. do 2013. godine pod vodstvom Siniše Krznara s Instituta za arheologiju, a osim većeg broja istraženih grobnih kostura, iz ranog i kasnog srednjeg vijeka te novog vijeka, pretpostavlja se kako su pronađeni i dijelovi temeljenja crkve Sv. Stjepana Kralja.<sup>61</sup>

Pored toga, Tajana Sekelj Ivančan je, u razdoblju od 2003. do 2008. godine, sondažno istraživala veći broj položaja u okolini Torčeca (2003. – Ledine; 2004. – Blaževo pole 6, Prečno pole 1, Ledine; 2005. – Prečno pole 1; 2006. – Prečno pole 1, Pod gucak, Rudičevo; 2007. –

Ernečić), Koprivnica: Muzej grada Koprivnice, 2004., 315–328.

53 KULENOVIĆ, Igor; SEKELJ IVANČAN, Tajana: *Cerine 7 – Torčec – Cirkvišće*. Koprivnica: Muzej grada Koprivnice, depiljan izložbe, 2003.

54 SEKELJ IVANČAN, Tajana: *Slučajni nalaz ognjišta na lokalitetu Borovljani – Srednje brdo kraj Koprivnice i slični srednjovjekovni nalazi evidentirani na području sjeverne Hrvatske*. // Prilozi Instituta za arheologiju u Zagrebu 17, Zagreb: Institut za arheologiju, 2000., 67–88.

55 SEKELJ IVANČAN, Tajana; KUŽIR, Snježana; BAUER, Mario; MARKOVIĆ, Zorko: *Slučajni nalaz lubanje Canis familiaris položene u srednjovjekovnu keramičku posudu s lokaliteta Torčec – Cirkvišće kraj Koprivnice*. // Prilozi Instituta za arheologiju u Zagrebu 15–16, Zagreb: Institut za arheologiju, 1999., 61–79; SEKELJ IVANČAN, Tajana; MARKOVIĆ, Zorko: *Novi slučajni nalaz s lokaliteta Torčec – Cirkvišće kraj Koprivnice*. // Obavijesti XXXI/3, Zagreb: Hrvatsko arheološko društvo, 1999., 109–111.

56 SEKELJ IVANČAN, Tajana: *Nove spoznaje o arheološkoj prošlosti koprivničke Podravine*. // Podravski zbornik 26/27 (ur. Dražen Ernečić), Koprivnica: Muzej grada Koprivnice, 2001., 243–252.

57 SEKELJ IVANČAN, Tajana: *Probna arheološka istraživanja u okolini Torčeca*. // Podravski zbornik 28 (ur. Dražen Ernečić), Koprivnica: Muzej grada Koprivnice, 2002., 309–315.

58 JANUŠKA, Boris: *Gradište kod Torčeca*. // Podravski zbornik '78 (ur. Dragutin Feletar), Koprivnica: Muzej grada Koprivnice, 1978., 97–103; JANUŠKA, Boris: *Gradište kod*

*Torčeca*. // Povijest Torčeca (ur. Hrvoje Petrić), Koprivnica, 2000., 60–65.

59 SEKELJ IVANČAN, Tajana: TKALČEC, Tatjana: *Arheološko nalazište Torčec – Gradić*. // Podravina: časopis za multidisciplinarna istraživanja III, 6, Koprivnica, 2004., 71–106; SEKELJ IVANČAN, Tajana: TKALČEC, Tatjana: *Drvenozemljana utvrda u Podravini i njezin odnos spram naselja i groblja*. // *Scientia Podraviana* XVII/19, Koprivnica: Povijesno društvo Koprivnica, 2005., 8–12.

60 SEKELJ IVANČAN, Tajana; TKALČEC, Tatjana: *Arheološko nalazište Torčec – Cirkvišće*. // Podravina: časopis za multidisciplinarna istraživanja II, 4, Koprivnica, 2002., 5–36.

61 SEKELJ IVANČAN, Tajana: *Župna crkva ... sancti Stephanis regis circa Drauam – prilog tumačenju širenja ugarskoga političkog utjecaja južno od Drave*. // Prilozi Instituta za arheologiju u Zagrebu 25, Zagreb: Institut za arheologiju, 2008., 97–118; KRZNAR, Siniša: *Torčec – Cirkvišće, arheološko istraživanje 2009*. // *Annales Instituti Archaeologici* VI, Zagreb: Institut za arheologiju, 2010., 47–52; KRZNAR, Siniša: *Torčec – Cirkvišće*. // Hrvatski arheološki godišnjak 6/2009 (ur. Zoran Wiewegh), Zagreb: Ministarstvo kulture RH, 2010., 179–181; KRZNAR, Siniša: *Torčec – Cirkvišće, arheološko istraživanje 2011. godine*. // *Annales Instituti Archaeologici* VIII, Zagreb: Institut za arheologiju, 2012., 52–57; KRZNAR, Siniša: *Pregled dosadašnjih arheoloških istraživanja na lokalitetu Torčec – Cirkvišće*. // Podravski zbornik 39 (ur. Robert Čimin), Koprivnica: Muzej grada Koprivnice, 2013., 173–180.





Sl. 10. Igor Kulenović uz nadgrobno krunište s lavljim parom na Gabajevoj Gredi 2001. (snimio: Z. Homen).



Sl. 11. Arheološka iskopavanja na položaju Cerine VII kod Koprivnice 2004. (vl. Muzej grada Koprivnice).

Pod panje, Prečno pole 1; 2008. – Prečno pole 1) koji su rezultirali zaokruženom sustavnom istraženosti prostora mikrocjeline u vrijeme ranog srednjeg vijeka. Rezultati iskopavanja i multidisciplinarnih istraživanja (datiranje pomoću C14, dendrokronologija, analiza životinjskih kostiju, analiza biljnih ostataka i zračna fotografija) prezentirani su objavom 2010. godine u opsežnoj monografiji, gotovo „biblijskih“ razmjera, nezaobilaznoj za sve proučavatelje ranog srednjeg vijeka u kontinentalnoj Hrvatskoj, pod naslovom *Podravina u ranom srednjem vijeku. Rezultati arheoloških istraživanja ranosrednjovjekovnih nalazišta u Torčecu*.

Osim spomenutih, Tajane Sekelj Ivančan i Siniše Krznara, i drugi su arheolozi s Instituta za arheologiju provodili arheološka iskopavanja u Podravini. Saša Kovačević je 2007. godine proveo manje iskopavanje na nalazištu Torčec – Međuriče gdje je potvrđeno naselje razvijenog starijeg željeznog doba, ali i tragovi naseljavanja u srednjem vijeku. Ukupna

istražena površina iznosila je 134 m<sup>2</sup>, a prepoznate su 33 arheološke tvorevine.<sup>62</sup> Sredinom 2010. godine Tatjana Tkalčec provela je probno arheološko istraživanje visinskog gradišta iznad sela Svete Ane u blizini Đurđevca. Na površini od 15 m<sup>2</sup> ustanovljena su dva kulturna horizonta s nizovima rupa od stupova nekog drvenog objekta te nekoliko otpadnih jama s nalazima kasnosrednjovjekovne stolne i kuhinjske keramike, životinjskih kostiju te malo staklenih i metalnih predmeta datiranih od 13. do 15. stoljeća.<sup>63</sup> Daljnja istraživanja na oba nalazišta nisu nastavljena uslijed nedostatka financijskih sredstava.

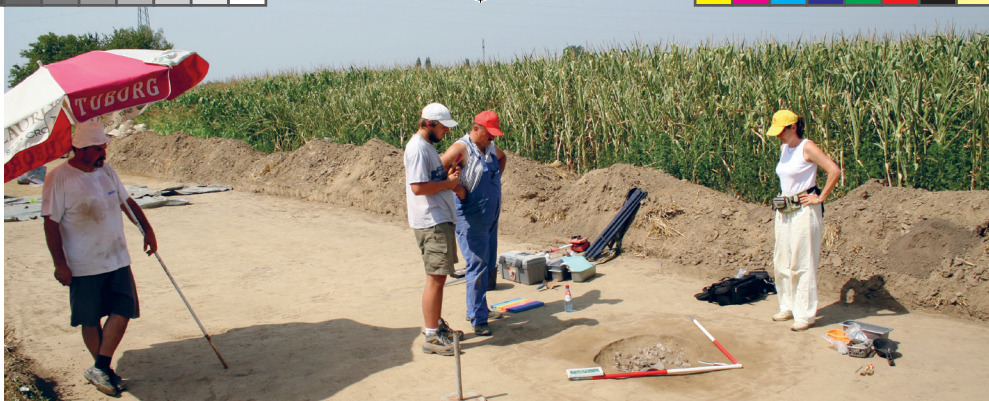
Na sreću, Tajana Sekelj Ivančan već 2008. godine pronalazi novo interesno područje na položaju Volarski breg kod Virja (u starijoj literaturi poznat pod nazivom Virje – Mačkovicica).<sup>64</sup> Prva iskopavanja bila su zaštitnog karaktera, a provedena su u ljeto iste godine.<sup>65</sup> Prilikom tih radova istraženi su ostatci ranosrednjovjekovnih peći za taljenje željezne rudače datiranih u 9. stoljeće, odnosno prepoznat je postupak dobivanja sirovog željeza. Pored toga, potvrđen je i horizont mlađeg željeznog doba iz 2. stoljeća, a radovi na lokalitetu nastavljaju se i narednih godina. U jesen 2010. godine na površini od 240 m<sup>2</sup> potvrđeno je postojanje proizvodnog centra za željezo u čijoj se neposrednoj blizini nalazilo i ranosrednjo-

62 KOVAČEVIĆ, Saša: *Torčec – Međuriče – prilog poznavanju materijalne kulture halštatskih naselja u koprivničkoj Podravini*. // Prilozi Instituta za arheologiju u Zagrebu 26, Zagreb: Institut za arheologiju, 2009., 45–78.

63 TKALČEC, Tatjana: *Probna arheološka istraživanja visinskog gradišta Sveta Ana – Gradina 2010*. // *Annales Instituti archaeologici VII*, Zagreb: Institut za arheologiju, 2011., 45–49.

64 MARKOVIĆ, Zorko: *Nekoliko arheoloških bilježaka iz sjeverozapadne Hrvatske*. // *Muzejski vjesnik: Glasilo Muzejskog društva sjeverozapadne Hrvatske* 5, Varaždin: Muzejsko društvo sjeverozapadne Hrvatske, 1982., 11–17.

65 SEKELJ IVANČAN, Tajana: *Područje između Molva i Virja bogato arheološkim nalazima*. // *Molvarski informativni list* br. 35, Molve, 2008., 19–21; SEKELJ IVANČAN, Tajana: *Lokalitet: Volarski breg, Naselje: Virje* // *Hrvatski arheološki godišnjak* 5/2008 (ur. Jasen Mesić), Zagreb: Ministarstvo kulture RH, 2009., 188–191; SEKELJ IVANČAN, Tajana: *Talionička djelatnost u ranom srednjem vijeku u okolici Molva*. // *Molve – ljudi, selo i okoliš u dugom trajanju* (1658. – 2008.). *Zbornik radova sa znanstvenog skupa u povodu 350-te obljetnice osnivanja današnjeg sela Molve* (ur. Mario Kolar i Hrvoje Petrić), Molve: Društvo za povjesnicu i starine Molve, 2010., 30–45.



Sl. 12. Radna ekipa na Prečnom polu I u Torčecu u vruće ljeto 2007. (snimila: T. Tkalčec).

vjekovno naselje.<sup>66</sup> Slični rezultati dobiveni su i tijekom 2012. i 2013. godine, uz moguću potvrdu kontinuiteta naselja do 12. stoljeća, a tada se iskopavanja odvijaju u suradnji s Muzejom grada Koprivnice (Robert Čimin).<sup>67</sup> Već je u ovom trenutku jasno kako su nalazišta s prepoznatim metalurškim aktivnostima veoma rijetka, a istraživani kompleks u Virju, kao jedini takav arheološki istraživani u Republici Hrvatskoj, od iznimnog je značaja za arheološku struku u europskim razmjerima. Voditeljica istraživanja, u suradnji sa slovenskim kolegama (Branko Mušič), uvodi i nedestruktivne metode (geofizička istraživanja) koje se pokazuju kvalitetnim izvorom informacija o rasporedu talioničkih peći, ali i drugih arheoloških tvorevina.<sup>68</sup>

U Ludbregu na položaju vrta Somođi iskopavanja su nastavljena tek 2008. godine, a voditeljica istraživanja je Tajana Pleše (Hrvatski restauratorski zavod). Tada je potvrđena tlocrtna dispozicija dijela kupališnog sklopa

(oko 350 m<sup>2</sup>) koji je oblikovan oko dva pravokutna prostora. Sa sjeverne strane mogle su se nalaziti svlačionice, a s istočne se strane nalazi manji polukružni bazen, moguće hladna kupelj. Za najzapadniju se prostoriju može pretpostaviti kako je služila za znojenje, a prepoznat je i prostor vanjskog ložišta i vruće kupelji. Tim su istraživanjima kasnoantičkoga



Sl. 13. Dvije najuščuvanije nasuprotno postavljene talioničke peći na Volarskom bregu sjeverno od Virja iz 2008. (snimila: T. Tkalčec).

66 SEKELJ IVANČAN, Tajana: *Rezultati istraživanja nalazišta u 2010. godini*. // *Annales Instituti Archaeologici VII*, Zagreb, 2011., 50–53; SEKELJ IVANČAN, Tajana: *Virje – Volarski breg, rani srednji vijek, 8. – 9. st. Naselje i talionička djelatnost*. // ČIMIN, Robert: *Zaštitna arheologija višeslojnih nalazišta Virje – Volarski breg* (2008., 2010.) i *Delovi – Grede I* (1982.). Koprivnica: Muzej grada Koprivnice, katalog izložbe, 2011., 18–21.

67 SEKELJ IVANČAN, Tajana: *Nastavak arheoloških istraživanja na položajima Volarski breg i Sušine kraj Virja u 2012. godini*. // *Annales Instituti Archaeologici IX*, Zagreb, 2013., 48–54.; vidi njen rad u ovogodišnjem Podravskom zborniku.

68 SEKELJ IVANČAN, Tajana; MUŠIČ, Branko: *Geofizička i arheološka istraživanja na nalazištu Virje – talioničkoj radionici iz vremena kasne antike i ranog srednjeg vijeka*. // 3. međunarodni znanstveni skup *Dani Stjepana Gunjače. Hrvatska srednjovjekovna povijesno arheološka baština. Međunarodne teme*, Split: Muzej hrvatskih arheoloških spomenika, 22. – 24. listopada 2013. godine, sažetci predavanja, 2013., 11–12

kupališnog sklopa definirani svi njegovi prostori, a potvrđeno je kako sklop tipološki pripada u grupu nerazvedenih termi (*Blocktyp*). Lokalitet je po dovršetku istražnih radova snimljen i metodom 3D-laserskog skeniranja (Vektra-Geo3D d.o.o.).<sup>69</sup> To antičko nala-

69 PLEŠE, Tajana: *Ludbreg – Vrt Somođi*. // Hrvatski arheološki godišnjak 5/2008 (ur. Zoran Wiewegh), Zagreb: Ministarstvo kulture RH, 2009., 213–225; PLEŠE, Tajana: *Ludbreg – Vrt Somođi*. // Hrvatski arheološki godišnjak 6/2009 (ur. Zoran Wiewegh), Zagreb: Ministarstvo kulture RH, 2010., 204–207.



zište jedno je od rijetkih u Podravini koje će se ubuduće prezentirati i potom koristiti u turističke namjene u središtu Ludbrega.

U jesen 2008. godine u Muzeju grada Koprivnice zapošljava se novi arheolog Robert Čimin koji već naredne godine pokreće probna, a koja potom prerastaju u sustavna arheološka iskopavanja, kod virovske župne crkve sv. Martina. Svake se godine, do 2012. godine, provode jednomjesečni istražni radovi koji su iznjedrili kasnosrednjovjekovnu gotičku crkvu sv. Martina u samom središtu Virja, a pored koje je istraženo 160 grobnih kostura pokapanih u kontinuitetu od sredine 15. pa do kraja 17. stoljeća.<sup>70</sup> Istražena je površina od oko 300 m<sup>2</sup>, a po dovršetku iskopavanja, potkraj 2012. godine, provedena je građevinska prezentacija lokaliteta u turističke svrhe. Bio je to dobar primjer provedbe arheoloških istraživanja, interpolacije znanja u društvo te prezentacije sakralnog objekta kao trajnog svjedočanstva o postojanju crkve iz 1484. godine. Radovi su dovršeni interdisciplinarnim izložbom u Muzeju grada Koprivnice u studenom 2013. godine, koja je potom postavljena u Virju za prvu virovsku *Noć muzeja* potkraj siječnja 2014. godine i Muzeju ninskih starina u kolovozu iste godine.<sup>71</sup>

Tijekom ljeta i jeseni 2009. godine provedena su istraživanja u zapadnom dijelu malog

dvorišta koprivničkog Muzeja (300 m<sup>2</sup>) koja su pružila jamske objekte od 14. do 18. stoljeća unutar renesansne koprivničke tvrđave, kao i popratni pokretni arheološki materijal (keramika, metal, staklo). Osim toga, iste su godine provedena i prva zaštitna istraživanja u Koprivnici na prostoru dvorišta franjevačkog samostana sv. Antuna Padovanskog gdje je pronađena iznimno velika količina vrlo dobro očuvanog keramičkog i staklenog posuđa s kraja 17. i početka 18. stoljeća. Ti su nalazi kasnije bili poticaj osnivanja Zbirke novog vijeka u Muzeju grada Koprivnice, a rezultati oba iskopavanja koprivničkoj su javnosti predstavljani izložbom *Arheologija na prostoru koprivničke tvrđave* uprizorene za vrijeme Renesansnog festivala 2012. godine.<sup>72</sup>

U proljeće 2010. godine Muzej grada Koprivnice je za potrebe Poljoprivredne zadruge Virje izvršio zaštitna arheološka iskopavanja na nalazištu Volarski breg sjeverno od Virja. Istražena je površina od 700 m<sup>2</sup> s dijelovima naselja iz kasnog brončanog doba, mlađeg željeznog doba te razvijenog i kasnog srednjeg vijeka, a preliminarni rezultati i pokretna grada prezentirana je izložbom 2011. godine.<sup>73</sup>

U Koprivnici je već ranije spomenuta ideja o revitalizaciji ostataka renesansne tvrđave prema Žmegačevoj studiji i tada Kulenović provodi prva, već spomenuta (2001.), iskopavanja ispred i unutar Gradskih vrata. U proljeće 2011. godine Grad Koprivnica prihvatio je novu studiju o revitalizaciji koprivničkih bedema autora Zlatka i Damjana Uzelca<sup>74</sup> prema

70 ČIMIN, Robert: *Probna arheološka istraživanja u Virju 2009. godine.* // Podravski zbornik 35 (ur. Dražen Ernečić), Koprivnica: Muzej grada Koprivnice, 2009., 323–349; ČIMIN, Robert: *Virje – crkva sv. Martina.* // Hrvatski arheološki godišnjak 6/2009 (ur. Zoran Wiewegh), Zagreb: Ministarstvo kulture RH, 2010., 181–183; ČIMIN, Robert: *Virovska kapela Sv. Martina iz 17. stoljeća.* // Vjesnik Arheološkog muzeja u Zagrebu 3. ser., sv. XLIII, Zagreb: Arheološki muzej, 2010., 111–125; ČIMIN, Robert: *Nove spoznaje o virovskoj srednjovjekovnoj crkvi Sv. Martina. Četverogodišnja arheološka istraživanja (2009. – 2012.).* // Virje na razmeđu stoljeća VI (ur. Dragutin Feletar i Dražen Podravec), Virje: Općina Virje, 2012., 13–23; ČIMIN, Robert: *Prilog poznavanju populacije Virja na prijelazu iz kasnog srednjeg u novi vijek.* // Virje na razmeđu stoljeća VII (ur. Dragutin Feletar i Dražen Podravec), Virje: Općina Virje, 2013., 44–59.

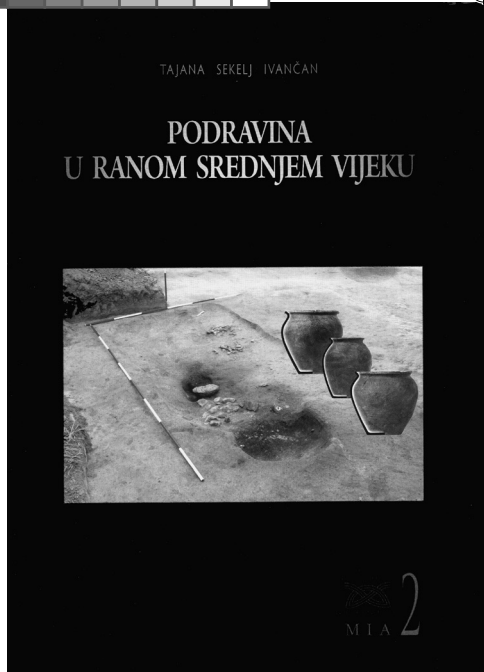
71 ČIMIN, Robert: *Interpolacija arheologije u društvo. Mogućnost prezentacije arheoloških lokaliteta u Podravini.* // Podravski zbornik 39 (ur. Robert Čimin), Koprivnica: Muzej grada Koprivnice, 2013., 187–189; ČIMIN, Robert: *Ecclesia sancti Martini de Prodauiz.* Četverogodišnja arheološka istraživanja kod crkve sv. Martina u Virju (2009 – 2012). Koprivnica: Muzej grada Koprivnice, katalog izložbe, 2013.

72 ČIMIN, Robert: *Koprivnica – Stari magistrat.* // Hrvatski arheološki godišnjak 6/2009 (ur. Zoran Wiewegh), Zagreb: Ministarstvo kulture RH, 2010., 175–179; ČIMIN, Robert: *Koprivnica – Franjevački samostan sv. Antuna Padovanskog.* // Hrvatski arheološki godišnjak 6/2009 (ur. Zoran Wiewegh), Zagreb: Ministarstvo kulture RH, 2010., 171–174; ČIMIN, Robert: *Zaštitna arheološka istraživanja franjevačkog samostana u Koprivnici.* // Podravina: časopis za multidisciplinarna istraživanja IX, 17, Koprivnica, 2010., 86–115; ČIMIN, Robert: *Arheologija na prostoru koprivničke tvrđave.* Koprivnica: Muzej grada Koprivnice, katalog izložbe, 2012.; ČIMIN, Robert: *Interpolacija arheologije u društvo...*, 183–184.

73 ČIMIN, Robert: *Zaštitna arheologija višeslojnih nalazišta Virje – Volarski breg (2008., 2010.) i Delovi – Grede I (1982.).* Koprivnica: Muzej grada Koprivnice, katalog izložbe, 2011.

74 UZELAC, Zlatko: *Tvrđava Koprivnica. Prijedlog zaštite, restauriranja i rehabilitacije očuvanog dijela koprivničkih bedema.* // Podravski zbornik 37 (ur. Dražen Ernečić), Koprivnica: Muzej





Sl. 14. Naslovnica monografije Tajane Sekelj Ivančan *Podravina u ranom srednjem vijeku* objavljena 2010.

kojoj je Koprivnica i pokrenula projekt koji financira u partnerstvu s Ministarstvom kulture RH. U drugoj polovici rujna 2012. godine od Muzeja grada Koprivnice naručena su arheološka iskopavanja koja su imala za cilj prepoznati način gradnje mosta i jugoistočnog bastiona. Radovi su provedeni u listopadu, a na površini od 250 m<sup>2</sup> dobiveni su brojni novi podatci o načinu gradnje mlađe faze tzv. đurđevačkog bastiona s početka 17. stoljeća.<sup>75</sup> Naredne su godine iskopavanja nastavljena, pa je tom prigodom istražena površina od oko 800 m<sup>2</sup>, koja je podarila cjelovit tlocrt uške starije faze istog bastiona, način njegove gradnje te tri para nosača drvenog mosta kojima je dokumentiran način njegove gradnje i stabilizacije. Budući da drveni ostatci nisu zahvalni i podobni nekoj vrsti prezentacije *in situ*, obje su kampanje dokumentirane izradom 3D modela (prvo nalazište nakon Ludbrega dokumentirano tom suvremenom metodom) i zračnom fotografijom.

O početnim iskopavanjima, početkom 1980-ih godina, na burgu Kamengrad u južnom dijelu sela Starigrad kod Koprivnice već je ranije nešto rečeno. Iskopavanja su nastavljena tijekom ljeta 2013. godine kada su pro-

grada Koprivnice, 32–58.

75 ČIMIN, Robert: *Interpolacija arheologije u društvo...*, 185–187.

vedena opsežna istraživanja koja je polučila određena nova saznanja, ali i dokazala slabu očuvanost tog povijesno iznimno važnog srednjovjekovnog burga. Kroz iznimno dugu ljetnu kampanju od 46 radna dana u kojima je svakodnevno radilo od 10 do 12 ljudi iskopano je oko 2.000 m<sup>3</sup> zemlje, u potpunosti je istražen plato utvrde (45 x 15 – 35 m) i istočni podzid. Od nekad velebnog kraljevskog grada ostalo je vrlo malo, a nakon iskopavanja i izrade dokumentacije, u dogovoru s Konzervatorskim odjelom u Bjelovaru MKRH, nalazište je zatrpano kako bi se sačuvalo „barem u današnjem stanju“.<sup>76</sup>

Potpuno novi model financiranja arheoloških istraživanja Muzeja grada Koprivnice primijenjen je u suradnji s Općinom Podravske Sesvete. Zahvaljujući zaljubljeniku u kulturnu baštinu Josipu Cugovčanu i općinskom načelniku Ivanu Derežiću u protekle su dvije godine istražene veće površine dvaju srednjovjekovnih sela. Krenulo se s poznatim nalazištem Zgruti u Mekišu u travnju 2013. godine kada je iskopana sonda površine 520 m<sup>2</sup>. Ukupno je prepoznato 65 jamskih objekata koji pripadaju razvijenom i kasnom srednjem vijeku (12. – 16. stoljeće). Najveći broj objekata određen je u stambene namjene (poluukopanog tipa), a postoji i veći broj otpadnih i radnih jamskih objekata te ostatci nekolicine nadzemnih objekata. Među pokretnim nalazima prednjače ulomci keramičkog posuđa, a izdvajaju se nalazi talijanske majolike koji ukazuje na mogućnost narudžbe pojedinih proizvoda iz prilično udaljenijih krajeva što je tada bilo moguće tek visokom plemstvu. Ove (2014.) godine u mjesecu travnju istražene su dvije sonde ukupne površine 450 m<sup>2</sup> na nalazištu Ruškova Greda sjeverno od Podravske Sesvete. Istraženi su ostatci naselja iz razdoblja Kulture polja sa žarama, razvijenog i kasnog srednjeg vijeka te nekoliko objekata ranog novog vijeka. Objekti su u vrlo niskom stupnju očuvanosti poradi duboke obrade zemlje, a niti pokretnog materijala nije pronađeno u većoj količini. No, bilo je i sreće, pa je tako istražena prva

76 ČIMIN, Robert: *Interpolacija arheologije u društvo...*, 190–192. Ovdje se uistinu pokazalo koliko je važno biti u sustavu „javnih radova“ i koliko su ti ljudi mogli doprinijeti kulturi svoga kraja. Veći dio radne ekipe činili su upravo oni, a bez njih bi se ovakav tip nalazišta kao program javne potrebe u kulturi „vukao“ nekoliko godina s, nažalost, istim rezultatima.





Sl. 15. Zaštitna arheološka iskopavanja na Volarskom bregu sjeverno od Virja u proljeće 2010. (snimio: R. Čimin).

nadzemna jednodrumna kuća u Podravini koja datira u 14. stoljeće. Kuća posjeduje manji podrum, a zanimljivo je kako je zauzimala 15 – 18 m<sup>2</sup>. Bila je podignuta na 3 para nosivih stupova, a vjerojatno je imala dvostrešni šatorasti krov koji je sezao sve do hodne površine.

Kao posljednje u nizu prikaza arheoloških iskopavanja prikazat ću ona provedena u koprivničkoj župnoj crkvi sv. Nikole u razdoblju od 7. do 23. 7. 2014. godine. Prilikom rekonstrukcije poda i instalacije podnog grijanja župa je naručila zaštitne radove u crkvi. Već je prije pokretanja arheoloških iskopavanja bilo poznato kako je sadašnja crkva „sjele“ na staru, odnosno kako je podignuta na starim zidovima i temeljima srednjovjekovne crkve. Nekadašnja franjevačka crkva Blažene Djevice Marije bila je uistinu imponantna gotička građevina koja je vizualno dominirala okolnim krajem. Njeni su zidovi građeni opekama malog formata u širini od 220 cm, a dubina temelja od 215 cm ukazuje na značajnu visinu te crkve koja je zasigurno bila znatno viša negoli današnja. Bila je to tipična srednjoeuropska jednobrodna gotička crkva s poligonalnom apsidom koja je s vanjske strane bila pojačana masivnim potpornjacima, a određeni broj istih nalazio se i na bočnim stranicama crkve. Svetište je bilo svodeno dvostrukim križno-rebrastim svodom podignutima na 3 para manjih traveja. Crkva je dovršena i posvećena 1321. godine, a njezina je izgradnja potrajala više godina. Sa sjeverne strane na-

lazilo se istovremeno samostansko krilo i groblje. No, to nije prva zidana crkva u Koprivnici. Franjevci su, prilikom dolaska u Koprivnicu 1290. godine, dobili na korištenje staru trgovačku crkvu podignutu u 12. stoljeću čiji su dijelovi otkriveni i dokumentirani ovogodišnjim radovima. Ona je bila znatno manjih dimenzija, do 14 m dužine i 6 – 7 m širine, s karakterističnom polukružnom apsidom svetišta i proširenom lađom. Istraženo je posljednjih nekoliko redova temeljenja izgrađenog u kombinaciji kamena vapnenca, krupnih riječnih oblutaka i opeke što ukazuje kako su i njeni zidovi mogli isto tako biti građeni opekama. Budući da su kontinentalne romaničke crkve relativno slabo istražene, a vjerojatno ih i nije bilo mnogo, ta crkva predstavlja bitan nalaz koji najbliže paralele ima na križevačkom području u Glogovnici i Kamešnici.<sup>77</sup> Pored toga, istraženo je 60 grobova koji se mogu podijeliti u 3 osnovna horizonta sahranjivanja: najstariji pripada 12. i 13. stoljeću, potom dolazi franjevački horizont od 14. pa do sredine 16. stoljeća i zatim najmlađi vezan uz novovjekovnu crkvu od 17. do 19. stoljeća. Potonjem pripada i kripta nastala usporedno s današnjom crkvom, a koja ovogodišnjim iskopavanjima nije otvarana.



Sl. 16. Sustavno iskopavanje groblja oko crkve sv. Martina u Virju 2011. (snimio: R. Čimin).

77 OKROŠA ROŽIĆ, Lana: *Ostaci romaničke crkve u Kamešnici*. // *Cris god. V*, br. 1/2003., Križevci: Povijesno društvo Križevci, 2003., 80–83.





Sl. 17. Tijek arheoloških radova 2013. na srednjovjekovnom selu Mekiš – Zgruti istočno od Podravske Sesvete (snimio: I. Brkić).

## 5. Zaključak

Vrlo je nezahvalno pisati ovakvu vrstu rada jer uvijek postoji mogućnost da se neko iskopavanje, značajniji nalaz ili objava ne spomene. Namjera niti nije bila nabrojiti sve, već sam pokušao objediniti sva najvažnija arheološka postignuća u Podravini u posljednjih 135 godina. Do danas su urađena dva pregleda arheoloških iskopavanja; prvi je skromni pregledni rad Zorka Markovića o arheologiji Podravine 1970-ih godina, a drugi je detaljan prikaz Tatjane Tkalčec za razdoblje od 1996. do 2003. godine sa svim iskopavanjima, terenskim pregledima i objavama.<sup>78</sup> U ovom radu nije bilo moguće pristupiti na niti jedan od spomenutih pregleda, već je to pregledni rad s najosnovnijim podatcima i postignućima u dosadašnjoj podravskoj arheologiji.

Od stotinjak provedenih iskopavanja u Podravini tek su rezultati nekolicine objavljeni na zadovoljavajući način, a pojedini pak uopće nisu objavljeni. Stoga se može zaključiti kako je stanje istraživosti loše, a iz pregleda se uviđa koja su razdoblja bolje, a koja slabije istražena. To je, podrazumijeva se, usko po-

vezano s osobnim afinitetima pojedinih istraživača, kojih i nije bilo mnogo, pa su tako u ranijim razdobljima najbolje bila istražena najstarija razdoblja pretpovijesti (eneolitik – brončano doba), a u posljednje se vrijeme sustavno istražuje srednji vijek (od ranog do kasnog, pa i novi vijek).

Saznanja koja su dobivena pojedinim istraživanjima bitna su u proučavanju nacionalne arheologije, a od nalazišta bi trebalo izdvojiti njih nekoliko: Koprivnički Bregi podarili su novi regionalni tip Seče neolitičke sopske kulture, Rudina u Koprivničkoj Rijeci jedan je od rijetkih istraženih kasnovučedolskih visinskih naselja u sjeverozapadnoj Hrvatskoj, halštatsko proizvodno središte u Sv. Petru Ludbreškom iznimno je značajno u proučavanju grupe Martijanec – Kaptol, Gradina u Novačkoj, u Prekodravlju, podarila je sjajne carskodobne antičke nalaze, rad Tajane Sekelj Ivančan u Torčecu u okviru ranog srednjeg vijeka jedan je novi model kako treba istraživati i interpretirati nalaze, a koliko su važna iskopavanja Roberta Čimina usmjerena ka razvijenom i kasnom srednjem vijeku tek će vrijeme pokazati.

Koliko li je ovdje još nespomenutih slučajno pronađenih predmeta iz antropogenih jezera koji se čuvaju u Muzeju grada Koprivnice, Zbirci Zvijerac u Torčecu ili drugim privatnim (često stručnjacima nedostupnim) zbirkama.<sup>79</sup>

<sup>78</sup> MARKOVIĆ, Zorko: *Arheološka iskopavanja Muzeja grada Koprivnice 1970 – 1980. godine...*; TKALČEC, Tatjana: *Prikaz arheoloških istraživanja na području koprivničke i đurđevačke Podravine u posljednjih osam godina (1996. – 2003.)*. // *Podravina: časopis za multidisciplinarna istraživanja* II, 4, Zagreb, 2003., 221–227.

<sup>79</sup> DEMO, Željko: *Srednjovjekovni mačevi u Muzeju grada*



To je već tema za neki drugi rad, kao i prikupljanje podataka o arheološkim nalazištima terenskim pregledima,<sup>80</sup> a za sada nudim pre-

gled najznačajnijih provedenih iskopavanja s bibliografskim podatcima koji bi trebao podjednako koristiti novim istraživačima, kao i svim drugim zaljubljenicima u arheologiju.

Koprivnice. // Vjesnik Arheološkog muzeja u Zagrebu 3. ser., sv. 16–17, Zagreb: Arheološki muzej, 1984., 211–240; MARKOVIĆ, Zorko: *Nekoliko prnova u zbirka Muzeja grada Koprivnice*. // Scientia Podraviana VII/11, Koprivnica: Povijesno društvo Koprivnica, 1995., 4–6; MARKOVIĆ, Zorko; ZVIJERAC, Ivan: *Izbor iz Zbirke Zvijerac*. Koprivnica: Muzej grada Koprivnice, deplijan izložbe, 1995.; MARKOVIĆ, Zorko: *Arheološki nalazi iz šljunčara otkrivaju najstariju povijest Podravine*. // Hrvatske vode IX/36, Zagreb, 2001., 295–300; KULENOVIĆ, Igor; MUŠTRA: Miona: *Novi nalaz kruništa s lavljim parom s lokaliteta Gabajeva greda*. // Osvsvla archaeologica 26, Zagreb, 2002., 143–152; SEKELJ IVANČAN, Tajana: *Ranokarolinško koplje s krilcima iz šljunčare Jegeniš kraj Koprivnice*. // Prilozi Instituta za arheologiju u Zagrebu 21, Zagreb: Institut za arheologiju, 2004., 109–128; SEKELJ IVANČAN, Tajana: *Još jedan nalaz ranokarolinškog koplja s krilcima iz šljunčare Jegeniš kraj Koprivnice*. // Prilozi Instituta za arheologiju u Zagrebu 24, Zagreb: Institut za arheologiju, 2007., 419–427; LOŽNJAK DIZDAR, Daria: *Brončani kotlić iz Drave kod Koprivnice*. // Prilozi Instituta za arheologiju u Zagrebu 24, Zagreb: Institut za arheologiju, 2007., 69–78; ČIMIN, Robert: *Slučajni arheološki nalazi iz podravskih šljunčara u Muzeju grada Koprivnice*. // Podravina: časopis za multidisciplinarna istraživanja XII, 24, Zagreb, 2013., 22–45.

80 MARKOVIĆ, Zorko: *Bilješke o rekognosciranju arheoloških terena oko Koprivnice i Durdevca*. // Muzejski vjesnik: Glasilo Muzejskog društva sjeverozapadne Hrvatske 3, Koprivnica: Muzejsko društvo sjeverozapadne Hrvatske, 1981., 35–39; MARKOVIĆ, Zorko: *Arheološka nalazišta u hlebinskoj Podravini*. // Hlebinski almanah 1. Hlebine - od Struge do danas (ur. Milan Pakasin), Koprivnica, 1984., 5–9; LOVRENČEVIĆ, Zvonko: *Srednjovjekovne građine u podravskoj regiji*. // Podravski zbornik '85 (ur. Franjo Horvatić), Koprivnica: Muzej grada Koprivnice, 1985., 168–199; MARKOVIĆ, Zorko: *Noviji i neobjavljeni nalazi iz Podravine i kalničko-bilogorske regije (I)*. // Podravski zbornik '87 (ur. Franjo Horvatić), Koprivnica: Muzej grada Koprivnice, 1987., 142–152; MARKOVIĆ, Zorko: *Noviji i neobjavljeni nalazi iz Podravine i kalničko-bilogorske regije (II)*. // Podravski zbornik '88 (ur. Franjo Horvatić), Koprivnica: Muzej grada Koprivnice, 1988., 182–196; MARKOVIĆ, Zorko: *Noviji i neobjavljeni nalazi iz Podravine i kalničko-bilogorske regije (III)*. // Podravski zbornik 16 (ur. Franjo Horvatić), Koprivnica: Muzej grada Koprivnice, 1990., 117–132; MARKOVIĆ, Zorko: *Arheološki i stariji povijesni nalazi u koprivničkoj utvrdi*. // Muzejski vjesnik: Glasilo Muzejskog društva sjeverozapadne Hrvatske 14, Križevci: Muzejsko društvo sjeverozapadne Hrvatske, 1991., 17–23; MARKOVIĆ, Zorko: *Nekoliko zanimljivih arheoloških nalaza iz koprivničke Podravine*. // Muzejski vjesnik: Glasilo Muzejskog društva sjeverozapadne Hrvatske 16, Križevci: Muzejsko društvo sjeverozapadne Hrvatske, 1993., 26–30;

MARKOVIĆ, Zorko: *Nekoliko riječi o novijim podacima s terena prikupljenim od muzejskih suradnika*. // Scientia Podraviana VI/10, Koprivnica: Povijesno društvo Koprivnica, 1994., 11–12; ALEČKOVIĆ, Miro: *Noviji arheološki nalazi iz hlebinskog dijela Podravine*. // Podravski zbornik 22 (ur. Hrvoje Petrić), Koprivnica: Muzej grada Koprivnice, 1996., 279–286; SEKELJ IVANČAN, Tajana; ZVIJERAC, Ivan: *Nekoliko srednjovjekovnih položaja u okolici Torčeca*. // Obavijesti XXIX/2, Zagreb: Hrvatsko arheološko društvo, 1997., 65–69; SEKELJ IVANČAN, Tajana: *Obilazak srednjovjekovnih položaja u okolici Podravskih Sesveta*. // Obavijesti XXX/3, Zagreb: Hrvatsko arheološko društvo, 1998., 108–111; SEKELJ IVANČAN, Tajana: *Obilazak nekih položaja u okolici Imbriovca, Đelekovca i Torčeca*. // Obavijesti XXXIII/1, Zagreb: Hrvatsko arheološko društvo, 2001., 55–58; SEKELJ IVANČAN, Tajana: *Površinski nalazi srednjovjekovne keramike iz okolice Starigrada i Koprivnice*. // Obavijesti XXXV/3, Zagreb: Hrvatsko arheološko društvo, 2003., 121–126; SEKELJ IVANČAN, Tajana; TKALČEC, Tatjana: *Terenski pregled nekih srednjovjekovnih položaja u okolici Ferdinandovca*. // Obavijesti XXXV/1, Zagreb: Hrvatsko arheološko društvo, 2003., 138–142; ZVIJERAC, Ivan: *Iz najstarije đelekovečko-imbriovečke prošlosti*. // Općina Đelekovec. Povijesno-zemljopisna monografija (ur. Dragutin Feletar i Hrvoje Petrić), Đelekovec, 2008., 57–90; ZVIJERAC, Ivan: *Arheološka topografija područja općine Molve*. // Molve – ljudi, selo i okoliš u dugom trajanju (1658. – 2008.). Zbornik radova sa znanstvenog skupa u povodu 350-te obljetnice osnivanja današnjeg sela Molve (ur. Mario Kolar i Hrvoje Petrić), Molve: Društvo za povjesnicu i starine Molve, 2010., 10–29; TONC, Asja: *Terenski pregled područja izgradnje obilaznice Koprivnice*. // Annales Instituti Archaeologici VI, Zagreb: Institut za arheologiju, 2010., 109–111.



## Summary

### History of Archaeology in Podravina (1880 - 2014)

Archaeological research in Podravina do not have a long line of history as some other regions of Croatia do. In spite that, they stand head to head with other regions of the North-western Croatia. If one would compare archaeological research that were conducted in Podravina in the past hundred years or so, with the territory of e.g. Eastern Slavonija, Istria or Central Dalmatia, one might conclude that this area is rather unexplored. Nevertheless, the territory of Podravina truly abounds in the number of archaeological sites and findings dating from the Neolitical period to the Modern period. The biggest contribution in the exploration of the prehistoric communities in Podravina was and is the work that was conducted by Zorko Marković, phd. who worked as a curator in the Koprivnica City Museum (1978 - 2000). In the late 1970s and early 1980s Ivan Šarić and Željko Demo from Zagreb worked on several settlement from the Antiquity period. For the past fifteen years Tajana Sekelj Ivančan, phd. has been working on the Early Medieval Period of Podravina, and for the last six years Robert Čimin, the curator of the Koprivnica City Museum, dedicated his work to the later periods of the Middle Ages. Besides the mentioned archaeological researches it is important to emphasise the life-long work that has been done by Ivan Zvijerac who managed to gather an enormous collection of archaeological objects which is definitely by far the biggest collection on national scale.

## Literatura

- ALEČKOVIĆ, Miro: *Noviji arheološki nalazi iz hlebinskog dijela Podravine.* // Podravski zbornik 22 (ur. Hrvoje Petrić), Koprivnica: Muzej grada Koprivnice, 1996., 279–286.
- BALEN-LETUNIĆ, Dubravka et al.: *40 godina arheoloških istraživanja u sjeverozapadnoj Hrvatskoj.* Koprivnica: Muzej grada Koprivnice, katalog izložbe, 1986.
- BROZOVIĆ, Leander: *Građana za povijest Koprivnice.* Koprivnica: Muzej grada Koprivnice, 1978.
- BROZOVIĆ, Leander: *Proslava otvorenja Muzeja grada Koprivnice.* // Zbornik Muzeja grada Koprivnice IV, Koprivnica, 1953., 129.
- BRUNŠMID, Josip: *Hrvatske sredovječne starine.* // Vjesnik Arheološkog muzeja u Zagrebu n.s. sv. VII, Zagreb: Arheološki muzej, 1904., 30–97.
- ČIMIN, Robert: *Arheologija na prostoru koprivničke tvrđave.* Koprivnica: Muzej grada Koprivnice, katalog izložbe, 2012.
- ČIMIN, Robert: *Ecclesia sancti Martini de Prodauiž. Četverogodišnja arheološka istraživanja kod crkve sv. Martina u Virju (2009 – 2012).* Koprivnica: Muzej grada Koprivnice, katalog izložbe, 2013.
- ČIMIN, Robert: *Interpolacija arheologije u društvo. Mogućnost prezentacije arheoloških lokaliteta u Podravini.* // Podravski zbornik 39 (ur. Robert Čimin), Koprivnica: Muzej grada Koprivnice, 2013., 187–189.
- ČIMIN, Robert: *Koprivnica – Franjevački samostan sv. Antuna Padovanskog.* // Hrvatski arheološki godišnjak 6/2009 (ur. Zoran Wiewegh), Zagreb: Ministarstvo kulture RH, 2010., 171–174.
- ČIMIN, Robert: *Koprivnica – Stari magistrat.* // Hrvatski arheološki godišnjak 6/2009 (ur. Zoran Wiewegh), Zagreb: Ministarstvo kulture RH, 2010., 175–179.
- ČIMIN, Robert: *Novespoznaje o virovskoj srednjovjekovnoj crkvi Sv. Martina. Četverogodišnja arheološka istraživanja (2009. – 2012.).* // Virje na razmeđu stoljeća VI (ur. Dragutin Feletar i Dražen Podravec), Virje: Općina Virje, 2012., 13–23.
- ČIMIN, Robert: *Prilog poznavanju populacije Virja na prijelazu iz kasnog srednjeg u novi vijek.* // Virje na razmeđu stoljeća VII (ur. Dragutin Feletar i Dražen Podravec), Virje: Općina Virje, 2013., 44–59.
- ČIMIN, Robert: *Probna arheološka istraživanja u Virju 2009. godine.* // Podravski zbornik 35 (ur. Dražen Ernečić), Koprivnica: Muzej grada Koprivnice, 2009., 323–349.
- ČIMIN, Robert: *Slučajni arheološki nalazi iz podravskih šljunčara u Muzeju grada Koprivnice.* // Podravina: časopis za multidisciplinarna istraživanja XII, 24, Zagreb, 2013., 22–45.

- ČIMIN, Robert: *Virje – crkva sv. Martina*. // Hrvatski arheološki godišnjak 6/2009 (ur. Zoran Wiewegh), Zagreb: Ministarstvo kulture RH, 2010., 181–183.
- ČIMIN, Robert: *Virovska kapela Sv. Martina iz 17. stoljeća*. // Vjesnik Arheološkog muzeja u Zagrebu 3. ser., sv. XLIII, Zagreb: Arheološki muzej, 2010., 111–125.
- ČIMIN, Robert: *Zaštitna arheologija višeslojnih nalazišta Virje – Volarski breg (2008., 2010.) i Delovi – Grede I (1982.)*. Koprivnica: Muzej grada Koprivnice, katalog izložbe, 2011.
- ČIMIN, Robert: *Zaštitna arheološka istraživanja franjevačkog samostana u Koprivnici*. // Podravina: časopis za multidisciplinarna istraživanja IX, 17, Koprivnica, 2010., 86–115.
- DEMO, Željko: *Castrum Keukapronča/Kuwar – počeci istraživanja*. // Podravski zbornik '84 (ur. Franjo Horvatić), Koprivnica: Muzej grada Koprivnice, 1984., 320–360.
- DEMO, Željko: *Draganovec, Koprivnica – antička postaja Piretis (Peritur)?*. // Arheološki pregled 23, Beograd, 1982., 71–75.
- DEMO, Željko: *Kunovec Breg, Koprivnica – ranocarska nekropola*. // Arheološki pregled 21, Beograd, 1980., 79–82.
- DEMO, Željko: *Rezultati arheoloških iskopavanja ranocarske nekropole u Kunovec Bregu kraj Koprivnice (iskopavanja u 1979. i 1980. godini)*. // Podravski zbornik '82 (ur. Franjo Horvatić), Koprivnica: Muzej grada Koprivnice, 1982., 279–327.
- DEMO, Željko: *Srednjovjekovni mačevi u Muzeju grada Koprivnice*. // Vjesnik Arheološkog muzeja u Zagrebu 3. ser., sv. 16–17, Zagreb: Arheološki muzej, 1984., 211–240.
- DURMAN, Aleksandar (ur.): *Stotinu hrvatskih arheoloških nalazišta*. Zagreb: Leksikografski zavod Miroslav Krleža, 2006., 186–187.
- HOFFILLER, Viktor: *Arheološki nalazi u Novigradu Podravskom*. // Časti i dobru zavčaja (ur. Blaž Madjer), Zagreb, 1937., 296–297.
- JAKOVLJEVIĆ, Goran: *Registar arheoloških nalaza i nalazišta Bjelovarsko-bilogorske županije*. Bjelovar: Gradski muzej Bjelovar, 2012.
- JANUŠKA, Boris: *Gradište kod Torčeca*. // Podravski zbornik '78 (ur. Dragutin Feletar), Koprivnica: Muzej grada Koprivnice, 1978., 97–103.
- JANUŠKA, Boris: *Gradište kod Torčeca*. // Povijest Torčeca (ur. Hrvoje Petrić), Koprivnica, 2000., 60–65.
- KOLAR, Sonja: *Arheološki lokaliteti u općini Koprivnica*. // Podravski zbornik '76 (ur. Dragutin Feletar), Koprivnica: Muzej grada Koprivnice, 1976., 103–116.
- KOLAR, Sonja: *Arheološko-historijski materijal u Muzeju grada Koprivnice*. Koprivnica, neobjavljena radnja za stručni ispit, 1966.
- KOVAČ, Andrija: *Društvo za povjesnicu i starine Torčec*. // Povijest Torčeca (ur. Hrvoje Petrić), Koprivnica, 2000., 216–218.
- KOVAČEVIĆ, Saša: *Torčec – Međuriče – prilog poznavanju materijalne kulture halštatskih naselja u koprivničkoj Podravini*. // Prilozi Instituta za arheologiju u Zagrebu 26, Zagreb: Institut za arheologiju, 2009., 45–78.
- KRZNNAR, Siniša: *Pregled dosadašnjih arheoloških istraživanja na lokalitetu Torčec – Cirkvišće*. // Podravski zbornik 39 (ur. Robert Čimin), Koprivnica: Muzej grada Koprivnice, 2013., 173–180.
- KRZNNAR, Siniša: *Torčec – Cirkvišće, arheološko istraživanje 2009*. // Annales Instituti Archaeologici VI, Zagreb: Institut za arheologiju, 2010., 47–52.
- KRZNNAR, Siniša: *Torčec – Cirkvišće, arheološko istraživanje 2011. godine*. // Annales Instituti Archaeologici VIII, Zagreb: Institut za arheologiju, 2012., 52–57.
- KRZNNAR, Siniša: *Torčec – Cirkvišće*. // Hrvatski arheološki godišnjak 6/2009 (ur. Zoran Wiewegh), Zagreb: Ministarstvo kulture RH, 2010., 179–181.
- KULENOVIĆ, Igor: *Arheološka istraživanja na lokalitetu Oružana u Koprivnici*. // Podravina: časopis za multidisciplinarna istraživanja I, 2, Koprivnica, 2002., 153–165.
- KULENOVIĆ, Igor: *Arheološka istraživanja na naselju Cerine VII kod Koprivnice*. // Podravski zbornik 30 (ur. Dražen Ernečić), Koprivnica: Muzej grada Koprivnice, 2004., 315–328.
- KULENOVIĆ, Igor; MUŠTRA, Miona: *Novi nalaz kruništarslavljim parom lokaliteta Gabajeva greda*. // Opuscula archaeologica 26, Zagreb, 2002., 143–152.
- KULENOVIĆ, Igor; SEKELJ IVANČAN, Tajana: *Cerine 7 – Torčec – Cirkvišće*. Koprivnica: Muzej grada Koprivnice, deplijan izložbe, 2003.
- LOVRENČEVIĆ, Zvonko: *Srednjovjekovne gradine u podravskoj regiji*. // Podravski zbornik '85 (ur. Franjo Horvatić), Koprivnica: Muzej grada Koprivnice, 1985., 168–199.
- LOŽNJAKDIZDAR, Daria: *Brončani kotlić iz Drave kod Koprivnice*. // Prilozi Instituta za arheologiju u Zagrebu 24, Zagreb: Institut za arheologiju, 2007., 69–78.
- MARKOVIĆ, Zorko: *Arheološka iskopavanja Muzeja grada Koprivnice 1970–1980. godine*. // Muzejski vjesnik: Glasilo Muzejskog društva sjeverozapadne Hrvatske 4, Varaždin: Muzejsko društvo sjeverozapadne Hrvatske, 1981., 33–39.
- MARKOVIĆ, Zorko: *Arheološka istraživanja u Ludbreškom Ivancu*. // Muzejski vjesnik: Glasilo Muzejskog društva sjeverozapadne Hrvatske 9, Koprivnica: Muzejsko društvo sjeverozapadne Hrvatske, 1986., 8–10.
- MARKOVIĆ, Zorko: *Arheološka nalazišta u hlebinskoj Podravini*. // Hlebinski almanah 1. Hlebine – od Struge





- do danas (ur. Milan Pakasin), Koprivnica, 1984., 5–9.
- MARKOVIĆ, Zorko: *Arheološki i stariji povijesni nalazi u koprivničkoj utvrdi*. // Muzejski vjesnik: Glasilo Muzejskog društva sjeverozapadne Hrvatske 14, Križevci: Muzejsko društvo sjeverozapadne Hrvatske, 1991., 17–23.
  - MARKOVIĆ, Zorko: *Arheološki nalazi iz šljunčara otkrivaju najstariju povijest Podravine*. // Hrvatske vode IX/36, Zagreb, 2001., 295–300.
  - MARKOVIĆ, Zorko: *Bilješke o rekognosciranju arheoloških terena oko Koprivnice i Đurđevca*. // Muzejski vjesnik: Glasilo Muzejskog društva sjeverozapadne Hrvatske 3, Koprivnica: Muzejsko društvo sjeverozapadne Hrvatske, 1981., 35–39.
  - MARKOVIĆ, Zorko: *Grede I, Delovi, Koprivnica – prethistorijsko i srednjovjekovno naselje*. // Arheološki pregled 24, Beograd, 1985., 39–43.
  - MARKOVIĆ, Zorko: *Istraživanja prethistorijskih lokaliteta oko Koprivnice u 1985. godini*. // Obavijesti XVII/3, Zagreb: Hrvatsko arheološko društvo, 1985., 33–34.
  - MARKOVIĆ, Zorko: *Kamengrad (Starigrad), Koprivnica – srednjovjekovna utvrda*. // Arheološki pregled 24, Beograd, 1985., 145–148.
  - MARKOVIĆ, Zorko: *Nekoliko arheoloških bilježaka iz sjeverozapadne Hrvatske*. // Muzejski vjesnik: Glasilo Muzejskog društva sjeverozapadne Hrvatske 5, Varaždin: Muzejsko društvo sjeverozapadne Hrvatske, 1982., 11–17.
  - MARKOVIĆ, Zorko: *Nekoliko neobjavljenih arheoloških nalaza iz Torčeca i šljunčara*. // Muzejski vjesnik: Glasilo Muzejskog društva sjeverozapadne Hrvatske 17, Kumrovec: Muzejsko društvo sjeverozapadne Hrvatske, 1994., 37–41.
  - MARKOVIĆ, Zorko: *Nekoliko prinova u zbirkama Muzeja grada Koprivnice*. // Scientia Podraviana VII/11, Koprivnica: Povijesno društvo Koprivnica, 1995., 4–6.
  - MARKOVIĆ, Zorko: *Nekoliko riječi o novijim podacima s terena prikupljenim od muzejskih suradnika*. // Scientia Podraviana VI/10, Koprivnica: Povijesno društvo Koprivnica, 1994., 11–12.
  - MARKOVIĆ, Zorko: *Nekoliko zanimljivih arheoloških nalaza iz koprivničke Podravine*. // Muzejski vjesnik: Glasilo Muzejskog društva sjeverozapadne Hrvatske 16, Križevci: Muzejsko društvo sjeverozapadne Hrvatske, 1993., 26–30.
  - MARKOVIĆ, Zorko: *Novi podaci o genezi lasinjske kulture (iskapanje na lokalitetu Seče 1987. godine)*. // Muzejski vjesnik: Glasilo Muzejskog društva sjeverozapadne Hrvatske 11, Varaždin: Muzejsko društvo sjeverozapadne Hrvatske, 1988., 34–36.
  - MARKOVIĆ, Zorko: *Novi srednjovjekovni nalazi s područja koprivničke utvrde*. // Muzejski vjesnik: Glasilo Muzejskog društva sjeverozapadne Hrvatske 21–22, Varaždin: Muzejsko društvo sjeverozapadne Hrvatske, 1999., 35–37.
  - MARKOVIĆ, Zorko: *Noviji i neobjavljeni nalazi iz Podravine i kalničko-bilogorske regije (III)*. // Podravski zbornik 16 (ur. Franjo Horvatić), Koprivnica: Muzej grada Koprivnice, 1990., 125–127.
  - MARKOVIĆ, Zorko: *Noviji i neobjavljeni nalazi iz Podravine i kalničko-bilogorske regije (I)*. // Podravski zbornik '87 (ur. Franjo Horvatić), Koprivnica: Muzej grada Koprivnice, 1987., 142–152.
  - MARKOVIĆ, Zorko: *Noviji i neobjavljeni nalazi iz Podravine i kalničko-bilogorske regije (II)*. // Podravski zbornik '88 (ur. Franjo Horvatić), Koprivnica: Muzej grada Koprivnice, 1988., 182–196.
  - MARKOVIĆ, Zorko: *Noviji i neobjavljeni nalazi iz Podravine i kalničko-bilogorske regije (III)*. // Podravski zbornik 16 (ur. Franjo Horvatić), Koprivnica: Muzej grada Koprivnice, 1990., 117–132.
  - MARKOVIĆ, Zorko: *Osvrt na iskapanja u Delovima 1974. godine*. // Podravski zbornik '80 (ur. Franjo Horvatić), Koprivnica: Muzej grada Koprivnice, 1980., 324–330.
  - MARKOVIĆ, Zorko: *Osvrt na neke pretpovijesne i srednjovjekovne nalaze u Podravini*. // Podravski zbornik 23 (ur. Hrvoje Petrić), Koprivnica: Muzej grada Koprivnice, 1997., 33–52.
  - MARKOVIĆ, Zorko: *Početa arheološka istraživanja nalazišta Vratnac 2 kraj Koprivnice (pretpovijesni slojevi)*. // Podravski zbornik 24–25 (ur. Hrvoje Petrić), Koprivnica: Muzej grada Koprivnice, 1999., 179–184.
  - MARKOVIĆ, Zorko: *Početa istraživanja lokaliteta lokaliteta Cerine III*. // Podravski zbornik '86 (ur. Franjo Horvatić), Koprivnica: Muzej grada Koprivnice, 1986., 152–160.
  - MARKOVIĆ, Zorko: *Pokusno iskapanje na lokalitetu Seče 1979. godine*. // Podravski zbornik '79 (ur. Dragutin Feletar), Koprivnica: Muzej grada Koprivnice, 1979., 97–105.
  - MARKOVIĆ, Zorko: *Poljograd, Javorovac, Koprivnica – pokusno iskapanje srednjovjekovnog naselja*. // Arheološki pregled 24, Beograd, 1985., 148–150.
  - MARKOVIĆ, Zorko: *Prilog poznavanju kontinuiteta naseljavanja terena oko Delova*. // Podravski zbornik '84 (ur. Franjo Horvatić), Koprivnica: Muzej grada Koprivnice, 1984., 295–319.
  - MARKOVIĆ, Zorko: *Prilog poznavanju razvijene i kasne lasinjske kulture u sjeverozapadnoj Hrvatskoj*. // Podravski zbornik '83 (ur. Franjo Horvatić), Koprivnica: Muzej grada Koprivnice, 1983., 251–262.
  - MARKOVIĆ, Zorko: *Rezultati istraživanja prethistorijskih lokaliteta oko Koprivnice 1981. godine*. // Podravski zbornik '82 (ur. Franjo Horvatić), Koprivnica: Muzej grada Koprivnice, 1982., 239–264.

- MARKOVIĆ, Zorko: *Seče, Koprivnički Bregi, Koprivnica – prethistorijsko i srednjovjekovno naselje*. // Arheološki pregled 23, Beograd, 1982., 37–38.
- MARKOVIĆ, Zorko: *Sjeverna Hrvatska od neolita do brončanog doba*. Koprivnica: Muzej grada Koprivnice, 1994.
- MARKOVIĆ, Zorko: *Vučedolsko naselje Rudina (Rezultati iskopanja 1978. godine)*. // Podravski zbornik '79 (ur. Dragutin Feletar), Koprivnica: Muzej grada Koprivnice, 1979., 120–138.
- MARKOVIĆ, Zorko; ZVIJERAC, Ivan: *Izbor iz Zbirke Zvijerac*. Koprivnica: Muzej grada Koprivnice, deplijan izložbe, 1995.
- MRAZ, Stjepan; PAKASIN, Milan: *Starija povijest Hlebine*. // Hlebinski almanah 1. Hlebine – od Struge do danas (ur. Milan Pakasin), Koprivnica, 1984., 10–25.
- OKROŠA ROŽIĆ, Lana: *Ostaci romaničke crkve u Kamešnici*. // Cris god. V, br. 1/2003., Križevci: Povijesno društvo Križevci, 2003., 80–83.
- PLEŠE, Tajana: *Ludbreg – Vrt Somođi*. // Hrvatski arheološki godišnjak 5/2008 (ur. Zoran Wiewegh), Zagreb: Ministarstvo kulture RH, 2009., 213–225.
- PLEŠE, Tajana: *Ludbreg – Vrt Somođi*. // Hrvatski arheološki godišnjak 6/2009 (ur. Zoran Wiewegh), Zagreb: Ministarstvo kulture RH, 2010., 204–207.
- SEKELJ IVANČAN, Tajana: *Još jedan nalaz ranokarolinškog koplja s krilcima iz šljunčare Jegeniš kraj Koprivnice*. // Prilozi Instituta za arheologiju u Zagrebu 24, Zagreb: Institut za arheologiju, 2007., 419–427.
- SEKELJ IVANČAN, Tajana: *Lokalitet: Volarski breg, Naselje: Virje* // Hrvatski arheološki godišnjak 5/2008 (ur. Jasen Mesić), Zagreb: Ministarstvo kulture RH, 2009., 188–191.
- SEKELJ IVANČAN, Tajana: *Nastavak arheoloških istraživanja na položajima Volarski breg i Sušine kraj Virja u 2012. godini* // Annales Instituti Archaeologici IX, Zagreb, 2013., 48–54.
- SEKELJ IVANČAN, Tajana: *Nove spoznaje o arheološkoj prošlosti koprivničke Podravine*. // Podravski zbornik 26/27 (ur. Dražen Ernečić), Koprivnica: Muzej grada Koprivnice, 2001., 243–252.
- SEKELJ IVANČAN, Tajana: *Obilazak nekih položaja u okolici Imbriovca, Đelekovca i Torčeca*. // Obavijesti XXXIII/1, Zagreb: Hrvatsko arheološko društvo, 2001., 55–58.
- SEKELJ IVANČAN, Tajana: *Obilazak srednjovjekovnih položaja u okolici Podravske Sesveta*. // Obavijesti XXX/3, Zagreb: Hrvatsko arheološko društvo, 1998., 108–111.
- SEKELJ IVANČAN, Tajana: *Podravina u ranom srednjem vijeku. Rezultati arheoloških istraživanja ranosrednjovjekovnih nalazišta u Torčecu*. Zagreb: Institut za arheologiju, 2010.
- SEKELJ IVANČAN, Tajana: *Područje između Molva i Virja bogato arheološkim nalazima*. // Molvarski informativni list br. 35, Molve, 2008., 19–21.
- SEKELJ IVANČAN, Tajana: *Površinski nalazi srednjovjekovne keramike iz okolice Starigrada i Koprivnice*. // Obavijesti XXXV/3, Zagreb: Hrvatsko arheološko društvo, 2003., 121–126.
- SEKELJ IVANČAN, Tajana: *Probna arheološka istraživanja u okolici Torčeca*. // Podravski zbornik 28 (ur. Dražen Ernečić), Koprivnica: Muzej grada Koprivnice, 2002., 309–315.
- SEKELJ IVANČAN, Tajana: *Ranokarolinško koplje s krilcima iz šljunčare Jegeniš kraj Koprivnice*. // Prilozi Instituta za arheologiju u Zagrebu 21, Zagreb: Institut za arheologiju, 2004., 109–128.
- SEKELJ IVANČAN, Tajana: *Ranosrednjovjekovni arheološki nalazi na lokalitetu Vratnec 2 kraj Koprivnice*. // Podravski zbornik 24–25 (ur. Hrvoje Petrić), Koprivnica: Muzej grada Koprivnice, 1999., 185–197.
- SEKELJ IVANČAN, Tajana: *Rezultati istraživanja nalazišta u 2010. godini*. // Annales Instituti Archaeologici VII, Zagreb, 2011., 50–53.
- SEKELJ IVANČAN, Tajana: *Slučajni nalaz ognjišta na lokalitetu Borovljani – Srednje brdo kraj Koprivnice i slični srednjovjekovni nalazi evidentirani na području sjeverne Hrvatske*. // Prilozi Instituta za arheologiju u Zagrebu 17, Zagreb: Institut za arheologiju, 2000., 67–88.
- SEKELJ IVANČAN, Tajana: *Talionička djelatnost u ranom srednjem vijeku u okolici Molva*. // Molve – ljudi, selo i okoliš u dugom trajanju (1658. – 2008.). Zbornik radova sa znanstvenog skupa u povodu 350-te obljetnice osnivanja današnjeg sela Molve (ur. Mario Kolar i Hrvoje Petrić), Molve: Društvo za povjesnicu i starije Molve, 2010., 30–45.
- SEKELJ IVANČAN, Tajana; TKALČEC, Tatjana: *Arheološko nalazište Torčec – Gradić*. // Podravina: časopis za multidisciplinarna istraživanja III, 6, Koprivnica, 2004., 71–106.
- SEKELJ IVANČAN, Tajana; TKALČEC, Tatjana: *Drveno-zemljana utvrda u Podravini i njezin odnos spram naseља i groblja*. // Scientia Podraviana XVII/19, Koprivnica: Povijesno društvo Koprivnica, 2005., 8–12.
- SEKELJ IVANČAN, Tajana: *Virje – Volarski breg, rani srednji vijek, 8. – 9. st. Naselje i talionička djelatnost*. // ČIMIN, Robert: *Zaštitna arheologija višeslojnih nalazišta Virje – Volarski breg (2008., 2010.) i Delovi – Grede I (1982.)*. Koprivnica: Muzej grada Koprivnice, katalog izložbe, 2011., 18–21.
- SEKELJ IVANČAN, Tajana: *Župna crkva ... sancti Stephanis regis circa Drauam – prilog tumačenju širenja ugarskoga političkog utjecaja južno od Drave*. // Prilozi Instituta za arheologiju u Zagrebu 25, Zagreb: Institut za arheologiju, 2008., 97–118.



- SEKELJ IVANČAN, Tajana; KUŽIR, Snježana; BAUER, Mario; MARKOVIĆ, Zorko: *Slučajni nalaz lubanje Canis familiaris položene u srednjovjekovnu keramičku posudu s lokaliteta Torčec – Cirkvišće kraj Koprivnice*. // Prilozi Instituta za arheologiju u Zagrebu 15–16, Zagreb: Institut za arheologiju, 1999., 61–79.
- SEKELJ IVANČAN, Tajana; MARKOVIĆ, Zorko: *Novi slučajni nalaz s lokaliteta Torčec – Cirkvišće kraj Koprivnice*. // Obavijesti XXXI/3, Zagreb: Hrvatsko arheološko društvo, 1999., 109–111.
- SEKELJ IVANČAN, Tajana; MUŠIĆ, Branko: *Geofizička i arheološka istraživanja na nalazištu Virje – talioničkoj radionici iz vremena kasne antike i ranog srednjeg vijeka*. // 3. međunarodni znanstveni skup Dani Stjepana Gunjače. Hrvatska srednjovjekovna povijesno arheološka baština. Međunarodne teme, Split: Muzej hrvatskih arheoloških spomenika, 22. – 24. listopada 2013. godine, sažetici predavanja, 2013., 11–12
- SEKELJ IVANČAN, Tajana; TKALČEC, Tatjana: *Arheološko nalazište Torčec – Cirkvišće*. // Podravina: časopis za multidisciplinarna istraživanja II, 4, Koprivnica, 2002., 5–36.
- SEKELJ IVANČAN, Tajana; TKALČEC, Tatjana: *Terenški pregled nekih srednjovjekovnih položaja u okolici Ferdinandovca*. // Obavijesti XXXV/1, Zagreb: Hrvatsko arheološko društvo, 2003., 138–142.
- SEKELJ IVANČAN, Tajana; ZVIJERAC, Ivan: *Nekoliko srednjovjekovnih položaja u okolici Torčeca*. // Obavijesti XXIX/2, Zagreb: Hrvatsko arheološko društvo, 1997., 65–69.
- SIGETIĆ, Zvonko: *Inicijativa za izgradnju spomen-kapelice na Svetinjskom bregu*. // Hlebinski almanah 2. Hlebine u srcu, 1996. (ur. Zlatko Filipović), Koprivnica, 1996., 115–117.
- ŠARIĆ, Ivan: *Antičkonalazište u Novačkoj*. // Podravski zbornik '79 (ur. Dragutin Feletar), Koprivnica: Muzej grada Koprivnice, 1979., 139–153.
- ŠIMEK, Marina et al.: *Registar arheoloških nalaza i nalazišta sjeverozapadne Hrvatske*. Bjelovar, 1997.
- ŠIMEK, Marina: *Nekoliko nalaza iz halštatske zemunice u Sigecu*. // Muzejski vjesnik: Glasilo Muzejskog društva sjeverozapadne Hrvatske 5, Varaždin: Muzejsko društvo sjeverozapadne Hrvatske, 1982., 25–31.
- ŠIMEK, Marina: *Ovažnom paleontološkom nalazu nedaleko Ludbrega*. // Muzejski vjesnik: Glasilo Muzejskog društva sjeverozapadne Hrvatske 7, Čakovec: Muzejsko društvo sjeverozapadne Hrvatske, 1984., 65–80.
- ŠIMEK, Marina: *Sigetec, Ludbreg – višeslojno naselje iz starijeg i mlađeg gvozdenog doba*. // Arheološki pregled 21, Beograd, 1980., 47–49.
- ŠIMEK, Marina: *Sv. Petar Ludbreški – nalaz metalurške radionice*. // Podravski zbornik '79 (ur. Dragutin Feletar), Koprivnica: Muzej grada Koprivnice, 1979., 106–119.
- ŠIMEK, Marina: *Zaštitno iskapanje u Sv. Petru Ludbreškome*. // Muzejski vjesnik: Glasilo Muzejskog društva sjeverozapadne Hrvatske 2, Koprivnica: Muzejsko društvo sjeverozapadne Hrvatske, 1979., 44–46.
- ŠMALCELJ, Marija; KOLAR, Sonja: *Đelekovec kod Koprivnice – bjelobrdska nekropola*. // Arheološki pregled 17, Beograd, 1975., 130–133.
- TKALČEC, Tatjana: *Prikaz arheoloških istraživanja na području koprivničke i đurđevačke Podravine u posljednjih osam godina (1996. – 2003.)*. // Podravina: časopis za multidisciplinarna istraživanja II, 4, Zagreb, 2003., 221–227.
- TKALČEC, Tatjana: *Probna arheološka istraživanja vinskog gradišta Sveta Ana – Gradina 2010*. // Annales Instituti archaeologici VII, Zagreb: Institut za arheologiju, 2011., 45–49.
- TONC, Asja: *Terenski pregled područja izgradnje obilaznice Koprivnice*. // Annales Instituti Archaeologici VI, Zagreb: Institut za arheologiju, 2010., 109–111.
- UZELAC, Zlatko: *Tvrđava Koprivnica. Prijedlog zaštite, restauriranja i rehabilitacije očuvanog dijela koprivničkih bedema*. // Podravski zbornik 37 (ur. Dražen Ernečić), Koprivnica: Muzej grada Koprivnice, 32–58.
- VIKIĆ BELANČIĆ, Branka: *Sustavna istraživanja u Ludbregu od 1968 – 1979. godine*. // Vjesnik Arheološkog muzeja u Zagrebu 3. ser., sv. XVI – XVII, Zagreb: Arheološki muzej, 1984., 119–165.
- VINSKI, Zdenko: *Novi karolinški nalazi u Jugoslaviji*. // Vjesnik Arheološkog muzeja u Zagrebu 3. ser., sv. X–XI, Zagreb: Vjesnik Arheološki muzej, 1977., 143–208.
- VINSKI-GASPARINI, Ksenija: *Kultura polja sa žarama u sjevernoj Hrvatskoj*. Zadar: Filozofski fakultet, 1973.
- ZVIJERAC, Ivan: *Arheološka topografija područja općine Molve*. // Molve – ljudi, selo i okoliš u dugom trajanju (1658. – 2008.). Zbornik radova sa znanstvenog skupa u povodu 350-te obljetnice osnivanja današnjeg sela Molve (ur. Mario Kolar i Hrvoje Petrić), Molve: Društvo za povjesnicu i starine Molve, 2010., 10–29.
- ZVIJERAC, Ivan: *Iz najstarije đelekovečko-imbriovečke prošlosti*. // Općina Đelekovec. Povijesno-zemljopisna monografija (ur. Dragutin Feletar i Hrvoje Petrić), Đelekovec, 2008., 57–90.