

Shematski prikaz prizemlja kuće Malančec s označenim pozicijama prostorija i položajem izvedenih sondi (Hrvatski restauratorski zavod, Zagreb)

KONZERVATORSKO-RESTAURATORSKA ISTRAŽIVANJA ZIDNOGA OSLIKA U UNUTRAŠNOSTI KUĆE MALANČEC U KOPRIVNICI

Sažetak

Preliminarnim istraživanjima unutrašnjosti kuće Malančec u Koprivnici, provedenima godine 2000., ustanovljeno je postojanje šablonskih zidnih oslika. Nakon sanacije podrumskih prostora i ispitivanja statike zgrade, uslijedila su konz.-rest. istraživanja. Istraživanjima su proširene stare sonde i napravljene nove radi izradbe grafičke dokumentacije šablonskih oslika po prostorijama. Nove su sonde napravljene na bočnim zidovima i stropovima u svim prostorijama u prizemlju i na katu. Istraživanje je uključivalo uklanjanje vapnenih i bojanih naliča do izvornoga sloja. Nakanadni su se slojevi uklanjali mehanički (skalpelom) bez posebnih poteškoća. Posebna je zanimljivost bila ta da je ispod zatečenoga recentnog sloja utvrđen samo izvorni sloj obojenja.

Ovaj izvještaj sadržava fotografije izvedenih sondi kao i grafičke prikaze idealnih rekonstrukcija svakoga pronađenog oslika.

1. Uvodne napomene

Konzervatorsko-restauratorska istraživanja trajala su od 2. do 20. travnja 2007. Članovi radne ekipe bili su Miroslav Jelenčić i Branimir Rašpica. Prethodnim je konzervatorsko-restauratorskim istraživanjima unutrašnjosti kuće Malančec, provedenima 2000. godine, utvrđeno postojanje šablonskih zidnih oslika. Položaj svih označenih sondi vidljiv je na crtežu br. Nn. Na crtežu je, kao i na novo označenim sondama uporabljena i stara i nova numeracija prostorija. Prvi broj upućuje na aktualnu numeraciju koja slijedi muzejski koncept, dok je drugi broj, onaj u zagradi, numeracija prostorija utvrđena tijekom istražnih radova iz 2000. godine. (sl. 1.). Tamo gdje nedostaje numeracija iz 2000. godine, to znači da u toj prostoriji tada nije napravljena ni jedna sonda.

2. Prostorije u prizemlju

U prizemlju je napravljena 41 sonda. Novim su istraživanjima obuhvaćene i neke prostorije prizemlja koje prvotnim istraživanjima nisu sondirane. Riječ je o prostorijama 10a i 11.

2.1. Prostorija 1 (stubište)

Stubište seže od prizemlja do kata. U međukatu se nalazi prvo odmorište, a drugo je na katu. Rezultati unutar sonde koje su otvorene u ovome prostoru potvrđuju jednaki raspored oslika na bočnim zidovima i stropu, kao i na stubištu i odmorištima međukata i prvoga kata. U tom su prostoru napravljene četiri sonde. Sonde br. 37 i 38 napravljene su na južnome zidu, sonda br. 39 na spoju istočnoga i sjevernoga zida, dok je sonda br. 40 izvedena na stropu prostorije.

2.1.1. Sonda br. 37

Sonda je napravljena na južnome zidu uz drveni dovratnik otvora prema prostoriji 15 (3). Veličina joj je iznosila 20x33 cm. Sondiranjem je utvrđen izvorni secesijski oslik koji je također pronađen i na svim zidovima stubišta koje vodi na kat. Ovaj je oslik detaljnije opisan u sondama br. 43 i 45.

2.1.2. Sonda br. 38

Sonda je izvedena na južnome zidu iznad otvora vrata, poviše zatečene zidne lampe. Ukupna joj je veličina iznosila 30x56 cm. Na sondi je pronađen izvorni secesijski oslik vijenca koji je također pronađen i na zidovima stubišnog odmorišta prvoga kata. Taj je oslik detaljnije opisan u sondi br. 46.

2.1.3. Sonda br. 39

Sonda je napravljena na spoju istočnoga i sjevernoga zida uz drveni dovratnik otvora vrata prema prostoriji 13 (1). Ukupna je veličina sonde bila 32x9,5 cm. Nalaz te sonde jednak je onom nalazu u sondama br. 37, 43 i 45.

2.1.4. Sonda br. 40

Sonda je napravljena na stropu prostorije, uz istočni zid, iznad otvora prema prostoriji 13 (1). Sondiranjem je utvrđen isti oslik kao i kod sonde br. 47.

2.2. Prostorija 9 (stubište)

Riječ je o zapadnome stubištu kojim su povezani prizemlje i kat. U ovom su prostoru načinjene dvije sonde. Sonda br. 83 napravljena je na sjevernom zidu kata stubišta, dok je sonda br. 84 napravljena na istoj poziciji samo, u prizemnom dijelu stubišta.

2.2.1. Sonda br. 84

Sondiranjem su pronađeni sivo-zeleni sokl i smeđa traka koja odjeljuje sokl od sivo-bijelog zida u gornjoj zoni. Za sondu br. 83 vrijedi isto što i za ovu sondu.

2.3. Prostorija 10 (8)

Prostorija se nalazi u jugozapadnome dijelu kuće. U njoj su napravljene 4 sonde. Dvije od njih napravljene su na sjevernome zidu (sonde br. 24 i 25), jed-

na stropna u sjeverozapadnome kutu prostorije (sonda br. 26) i jedna stropna u središnjem dijelu prostorije (sonda br. 27).

2.3.1. Sonda br. 24

Sonda je napravljena na sjevernome zidu između vrata i ugradbenog zidnog ormara. Dimenzije su joj bile 30x30 cm, a otvorena je na visini 150 cm od razine zatečenoga poda. U sondi je utvrđen biljni uzorak smeđaste boje na ružičastoj pozadini zida.

2.3.2. Sonda br. 25

Sonda je izvedena na sjevernome zidu iznad ugradbenog ormara. Ukupna visina sonde iznosila je 50, a širina 60 cm. Za ovu sondu vrijedi isto što i za sondu br. 24.

2.3.3. Sonda br. 26

Sonda je izvedena na stropu u sjeverozapadnome kutu prostorije. Sodiranjem je utvrđena od zida odmaknuta bordura. Riječ je crvenoj traci koju s obiju strana obrubljuje smeđasta uska traka. Ovaj je oslik detaljno opisan u izvješću iz godine 2000. Sonda je napravljena u kutu prostorije kako bi se vidjelo postoji li eventualni šablonski uzorak uz kut stropa.

2.3.4. Sonda br. 27

To je stropna sonda napravljena na središnjem dijelu stropa, uz veliku neonsku stropnu svjetiljku. Veličina joj je 60x70 cm. Na sondi su u tragovima vidljivi segmenti slikanoga biljnog ukrasa s cvjetićem. Oslik je u vrlo lošem stanju, nečitljiv je pa ga nije moguće u cijelosti iščitati.

2.4. Prostorija 10a

Ta se prostorija nalazi u jugozapadnome dijelu objekta. U njoj tijekom preliminarnih konzervatorsko-restauratorskih istraživanja 2000. godine nisu izvedene sonde. Istraživanjima izvedenima godine 2007. utvrđen je zeleni parapet iznad kojega je zid obojen okerom. U gornjemu je dijelu zidova kod spoja sa stropom pronađena smeđa traka. Šablonski oslik u kutovima stropa i na središnjem dijelu stropa nije pronađen. U njoj su napravljene dvije sonde. Na sjevernome je zidu napravljena sonda br. 28, a u jugoistočnome kutu stropa sonda br. 29.

2.4.1. Sonda br. 28

Sonda je izvedena na sjevernome zidu. Rađena je na visini od oko 150 cm od zatečene razine poda. Veličina joj je bila 20x20 cm. U njoj je pronađen zeleni parapet čija visina iznosi 148 cm od zatečene razine poda. Iznad njega je vidljivo okerasto obojenje zida.

2.4.2. Sonda br. 29

To je stropna sonda napravljena u jugoistočnome kutu prostorije veličine 45x50 cm. Sondom je djelomično bio obuhvaćen i južni zid ispod stropa. Na stropu je pronađeno oker obojenje zida. Na južnom je zidu pronađena smeđa traka koja je od stropa odmaknuta 20 cm, a njezina širina iznosi 2 cm.

2.5. Prostorija 11

Ova se prostorija nalazi u jugozapadnome kutu kuće. U njoj su 2007. prvi put poduzeti istražni radovi. Napravljene su četiri sonde. Sonda br. 30 izvedena je na zapadnome zidu, sonda br. 31 na sjevernome zidu, a sonde br. 32 i 33 na stropu.

2.5.1. Sonda br. 30

Sonda je napravljena na zapadnome zidu, veličine 35x45 cm, na visini 150 cm od zatečene razine poda. U sondi je pronađen tamnijom sivom bojom slikan šablonski oslik biljnog uzorka, koji se nalazi na svijetlo sivom obojenju zida.

2.5.2. Sonda br. 31

Sonda je izvedena na sjevernome zidu uz otvor vrata, neposredno iznad zatečene razine poda. Sondiranjem je pronađen smeđasti sokl čija visina iznosi 20 cm, kao i smeđa traka širine 1 cm, od istočnoga zida odmaknuta 12 cm. Iznad sokla i lijevo od spomenute trake vidljiv je segment zida u kojemu je smješten šablonski oslik opisan u prethodnoj sondi.

2.5.3. Sonda br. 32

Sonda je napravljena na središnjem dijelu stropa oko zatečenoga lusteru, veličine 45x50 cm. U sondi je pronađen smeđi biljni uzorak koji je zrcalno simetričan. Rubni su dijelovi slikani okerom, dok su unutarnji izvedeni tamno smeđom bojom.

2.5.4. Sonda br. 33

To je stropna sonda napravljena u sjeveroistočnome kutu prostorije. Veličina joj je bila 25x50 cm. Njome je bio obuhvaćen i dio istočnoga zida. Na stropu je 20-ak cm od istočnoga i sjevernoga zida pronađena bordura širine 13 cm. Nju čine plavo-sive trake širine 7 cm, koju s objiju strana uokviruje uska traka širine 1,5 cm. Uska traka bliža bočnim zidovima smeđe je boje, dok je druga s unutarnje strane plavo-sive trake crvene boje.

2.6. Prostorija 12 (11)

Prostorija se nalazi u južnome dijelu objekta. Preliminarnim je istraživanjima provedenima godine 2000. ustanovljeno vrlo loše stanje i nečitljivost šablonskoga oslika na stropu i na bočnim zidovima. Tijekom konzervatorsko-restauratorskih radova napravljene tri nove sonde. Sonda br. 34 napravljena je na zapadnome zidu, dok su sonde br. 35 i 36 napravljene na stropu. Rezultati novih istraživanja istovjetni su onima iz 2000. god.

2.6.1. Sonda br. 34

Ova je sonda izvedena u jugozapadnome kutu prostorije, kod spoja zapadnoga i južnoga zida, neposredno iznad zatečene razine poda. Dimenzije su joj bile 30x90 cm. U sondi je pronađena crvenkasto bojena podloga zida na kojoj se u tragovima nazire šablonski uzorak. On je pulveriziran, nečitljiv i vidljiv samo u tragovima. Oko 22 cm iznad zatečene razine poda, također u tragovima, vidljiv je smeđasti sokl.

2.6.2. Sonda br. 35

To je stropna sonda napravljena u jugoistočnome kutu prostorije. Ukupna joj je veličina bila 105x130 cm. Njome je bio obuhvaćen i gornji dio istočnoga zida ispod stropa. Na stropu je pronađena linearna bordura na kojoj su u tragovima vidljivi obrisi šablonskoga oslika. Riječ je o crvenoj traci širine 28 cm, oko koje su dvije uže zelene trake širine 5,5 cm. Oko zelenih su traka smeđe trake širine 12 cm. Vanjski rub bordure završava dvjema bijelim trakama širine 1 cm, od kojih je vanjska od bočnih zidova odmaknuta 22 cm. Na smeđu unutarnju traku u razmaku od 1 cm nadovezuju se dvije crvene uske trake, od kojih je jedna širina 2 cm, a drugoj 1 cm. Zatim slijedi zelena traka širine 1 cm koja je od crvene trake odmaknuta 2,2 cm. Kao unutarnji završetak bordure pronađen je biljni ornament sa zelenim listovima i crvenom stabljikom, te kutnim crvenim cvjetićem. Na istočnom je zidu 15-cm ispod stropa vidljiva smeđa traka širine 2 cm.

2.6.3. Sonda br. 36

Sonda je izvedena na središnjemu dijelu stropa oko lusteru. Njezin dulji krak seže do istočnoga zida, koji djelomično i obuhvaća. Ukupna joj je veličina 110x300 cm. Riječ je o sondi koja je napravljena na pozicijama sondi br. 21 i 22, izvedenih 2000. godine. Naime, te su sonde proširene i spojene u novonastalu sondu br. 36. Na sondi je uz istočni zid pronađen isječak široke bordure, koja je detaljno opisana u prethodnoj sondi. U središtu je stropa otkriven zeleni biljni ukras kojim je definirana pozicija lusteru. Središnji se ornament nadovezuje i spaja s ornamentom zelenih listova i crvene stabljike koji se nalazi na rubnoj borduri. U tom, središnjem dijelu stropa boje su izrazito tamne, vjerojatno od čađi, masnoća i prljavština.

2.7. Prostorija 13 (1)

Ova se prostorija nalazi u sjeveroistočnome kutu prizemlja. To je glavno stubište koje iz suterena vodi do povišenog prizemlja. U ovome je prostoru načinjeno pet sondi. Jedna na stropu i četiri na bočnim zidovima. Na stropu se nalazi sonda br. 1, na južnome zidu sonde br. 2 i 3, a na sjevernome zidu sonde br. 4 i 5.

2.7.1. Sonda br. 1

To je stropna sonda načinjena u jugozapadnome kutu prostorije. Izvedena je između profiliranoga okvira medaljona i profiliranoga vijenca. Veličina joj je bila 45x25 cm. Ploha medaljona unutar okvira obojena je svijetlo sivom bojom. Rubni dio tog medaljona uz profilirani okvir završava plavo-zelenim trakama, od kojih je jedna širine 4,5 cm i 0,6 cm. Razmak je između tih traka 1 cm. Ploha između profiliranoga okvira i profiliranoga vijenca obojena je oker bojom.

2.7.2. Sonda br. 2

Sonda je izvedena na južnome zidu oko 50 cm iznad otvora vrata. Veličina je sonde iznosila 30x60 cm. Sondiranjem je utvrđen lijevi brid uklade koji je očito postojao iznad vrata. Uočeni su i tragovi zaobljenoga uvučenog kuta koji je

vidljiv i na ostalim ukkladama. Pronađeni rub seže do vrata, a, s obzirom na to da je riječ o izvornoj stolariji, vrlo je izvjesno da je gornji rub vrata definirao visinu uklade

2.7.3. Sonda br. 3

Ta je sonda napravljena na južnome zidu, na središnjemu dijelu središnje uklade, oko biljnog reljefno istaknutog medaljona. Veličina joj je bila 26x56 cm. Oko medaljona je utvrđena svijetlo siva boja uklade, kao i u tragovima vidljiva plavo-zelena traka oko reljefnog medaljona.

2.7.4. Sonda br. 4

Sonda je napravljena na sjevernome zidu. Njome su bile obuhvaćene središnja i zapadna ukлада, kao i dio zida između njih. Veličina joj je 15x56 cm. U sondi je vidljivo obojenje uklada svijetlo sivom, kao i zida između njih oker bojom. Uz rub uklade pronađene su tri plavo-zelene trake koje linearno obrubljuju njezin brid. Prvoj traci najbližoj bridu uklade širina je bila 2 cm, dok je drugim dvjema širina iznosila oko 0,5 cm. Razmak između traka također je bio oko 0,5 cm.

2.7.5. Sonda br. 5

Sonda je napravljena na sjevernome zidu, u donjemu desnom kutu središnje uklade. Ukupna joj je veličina 56x75 cm. Kao i na prethodnoj sondi i ovdje su vidljive plavo-zelene trake kojoj su razmak i širina istovjetni onima u sondi br. 4.

2.8. Prostorija 14 (12)

Ta je prostorija rušenjem njezina južnog pregradnoga zida spojena s mnogo manjom prostorijom (13) u jednu veliku. Riječ je o recentnijemu građevinskom zahvatu. U toj je prostoriji načinjeno pet sondi. Sonda br. 6 napravljena je na istočnome zidu, sonda br. 7 na sjevernome, dok su sonde br. 8, 9 i 10 načinjene na stropu.

2.8.1. Sonda br. 6

Sonda je napravljena na istočnome zidu, na visini 126 cm od razine zatečenoga poda. Ukupna joj je veličina bila 40x42 cm. Ta je sonda izvedena na poziciji sonde br. 4 načinjene 2000. godine. Na sondi je vidljiv biljno-geometrijski šablonski uzorak. Latice cvijeta i dio geometrijskog uzorka crvene su boje, dok je grančica cvijeta i vitica uzorka zelene boje. Pozadina je zida pastelno ružičaste boje.

2.8.2. Sonda br. 7

Sonda je izvedena na sjevernome zidu, kod spoja s istočnim zidom, na visini od 10 cm od zatečene razine poda. Veličina je sonde bila 20x24 cm. Na sondi je vidljiv sivi sokl visine 20 cm kojemu gornji rub završava smeđom trakom širine 1 cm. Takva je smeđa traka vertikalnog usmjerenja pronađena 11 cm odmaknuta od istočnoga zida. Unutar tih traka smješten je šablonski oslik koji je opisan u prethodnoj sondi.

2.8.3. Sonda br. 8

To je stropna sonda napravljena u sjeveroistočnome kutu prostorije. Ukupna joj je veličina bila 110x120 cm. Sondiranjem je utvrđena bogata dekoracija koja obrubljuje strop. Ukupna je širina trake iznosila 120 cm. Počevši od ruba zida, bordura je počinjala dvostrukom tankom smeđastom trakom, zatim su slijedile široka oker traka, tanka smeđa traka, šira zelena traka, potom široka sivkasta traka ispunjena crvenim biljnim šablonskim uzorkom, te napokon zelena, smeđa i oker traka.

2.8.4. Sonda br. 9

Sonda je izvedena u središnjem dijelu stropa, na poziciji prijašnje sonde br. 9. Riječ je o proširivanju stare sonde kako bi se dobio uvid u cijeli isječak šablonskoga oslika. Na sondi je vidljiv smeđasti vegetabilni šablonski oslik, s plavim cvijetom i plavim trakama, te crvenom vazom i crvenim cvjetovima. Njime je definirana pozicija lusteru. Pozadina je zida bijele boje.

2.8.5. Sonda br. 10

Ta je stropna sonda napravljena unutar prozorske niše uz istočni zid prostorije. Sondom je djelomično bio obuhvaćen i spomenuti istočni zid. Veličina je sonde iznosila 10x 85 cm. Kod spoja istočnoga zida i stropa vidljiva je crvena rubna bordura istovjetna onoj opisanoj u sondi br. 8.

2.9. Prostorija 14 (13)

Pri opisu prostorije 14 (12) rečeno je da je ta prostorija 14 (13) rušenjem njezinoga, u ovom slučaju sjevernoga pregradnoga zida, spojena s prostorijom 14 (12). U ovoj su prostoriji napravljene četiri sonde. Sonda br. 11 napravljena je na sjevernome zidu, sonda br. 12 na istočnome, dok su sonde br. 13 i 14 načinjene na stropu prostorije.

2.9.1. Sonda br. 11

Sonda je izvedena na sjevernome zidu, između istočnoga zida i otvora prema prostoriji 14 (12). Ukupna joj je veličina bila 20x40 cm. Sondiranjem je pronađen zeleni bojeni sloj s bijelom rubnom trakom od istočnoga zida odmaknutom 12 cm. Ispod toga sloja vidljiv je nešto svjetliji zeleni bojeni sloj.

2.9.2. Sonda br. 12

Sonda je napravljena na istočnome zidu između sjevernoga i južnoga prozorskog otvora. Ukupna je veličina sonde iznosila 80x155 cm. U sondi je vidljiv florealni šablonski oslik, bijelih cvjetova na zelenoj podlozi. Taj je oslik sukladan sa zelenim bojenim slojem i bijelom trakom vidljivim u sondi br. 11. U podnožju sonde vidljiv je smeđasti sokl visine 22 cm koji završava tamnijom smeđom trakom širine 1 cm.

2.9.3. Sonda br. 13

To je stropna sonda napravljena u sjeveroistočnome kutu prostorije. Ukupna joj je veličina iznosila 165x180 cm. Sondiranjem je utvrđena bogata dekoracija koja obrubljuje strop. Sveukupna širina trake iznosila je 103 cm. Počevši od ruba

zida vidljive su dvije tanke bijele trake, zatim smeđasta traka, ružičasta traka, tanka smeđa traka, šira ružičasta, opet smeđa traka, široka sivkasta, tanka smeđa, plavkasta i krajnja tanka smeđa traka. U samome kutu pronađen je bogati biljni šablonski oslik zelene boje.

2.9.4. Sonda br. 14

Sonda je izvedena u središnjem djelu stropa oko lusteru. Ovom je prigodom proširena stara sonda kako bi se dobio uvid u cijeli isječak uzorka. Sondiranjem je pronađen vrlo bogati biljni uzorak zelene boje.

2.10. Prostorija 15 (3), sjeverni krak

Riječ je o predsoblju koje ima sjeverni i zapadni krak. U sjevernome kraku napravljeno je 6 sondi. Sonde br. 15 i 18 napravljene su na stropu, sonde br. 16 i 17 na istočnome zidu, sonda br. 19 na sjevernome i sonda br. 20 na južnome zidu.

2.10.1. Sonda br. 15

To je stropna sonda izvedena u sjeveroistočnome kutu prostorije. Njome je bio obuhvaćen i dio istočnoga zida. Sondiranjem je pronađena široka bordura koja obrubljuje strop. Ukupna je veličina sonde bila 50x60 cm. Širina bordure iznosi 16 cm. Unutarnji rub bordure završava vitičastim biljnim uzorkom smeđe boje koji se ponavljao u logičnome slijedu. Bordura s vanjske i unutarnje strane završava crvenom trakom širine 2 cm, a zatim s vanjske i unutarnje strane slijedi smeđa traka širine 1 cm. Središnja siva traka široka je 8 cm. Cijela je bordura odmaknuta od zida 16 cm. Na istočnome zidu vidljiva je smeđa traka kojom završava šablonski oslik.

2.10.2. Sonda br. 16

Ta je sonda napravljena na istočnome zidu, a njome je djelomično bio obuhvaćen i sjeverni zid. Na sondi je vidljivo sivo obojenje zida na kojemu je tamniji sivi cvjetni šablonski oslik. Jednak nalaz vidljiv je i u sondama br. 30 i 31. Uz rub je istočnoga i sjevernoga zida vidljiva smeđa traka koja je od zida odmaknuta 10 cm.

2.10.3. Sonda br. 17

Sonda je izvedena na istočnome zidu uz dovratnik otvora prema prostoriji 14 (12). Veličina je sonde iznosila 65x70 cm. Na sondi je kao i na prethodnoj sondi vidljiv cvjetni uzorak i smeđi sokl visine 20 cm, kao i smeđe rubne trake.

2.10.4. Sonda br. 18

To je stropna sonda napravljena na središnjem dijelu stropa oko lusteru, na poziciji stare sonde. Ovom je prigodom proširena starija sonda kako bi se dobio uvid u cijeli isječak šablonskoga oslika. Riječ je o bogatome biljnom osliku smeđasto-zelene boje.

2.10.5. Sonda br. 19

Sonda je napravljena na sjevernom zidu nad vratima koja vode prema prosto-

riji 1. Dimenzije sonde bile su 7x40 cm. Na 30- tak cm iznad otvora vrata vidljiv je završetak novijega žbukanoga sloja sive boje finije granulacije, koji na toj visini prelazi preko izvornoga sloja. Riječ je osliku koji je spomenut i u sondama br. 16 i 17.

2.10.6. Sonda br. 20

Sonda je napravljena na južnom zidu prostorije. Točnije rečeno, riječ je o zidnoj plohi kojom je definiran prolaz prema zapadnome kraku prostorije. Sondiranjem je otkriveno sivo obojenje koje je na svim zidovima primjetno kao podloga za cvjetni oslik.

2.11. Prostorija 15 (3) zapadni krak

U tome su kraku napravljene 3 sonde. Sonde br. 21 i 22 napravljene su na istočnome zidu, dok je sonda br. 23 napravljena na južnome zidu.

2.11.1. Sonda br. 21

Sonda je izvedena na istočnome zidu prostorije uz otvor koji vodi prema sjevernome kraku prostorije. Na sondi su vidljive zanimljive probe šablona. Ovdje nije riječ o konačnoj izvedbi, nego o nekoliko proba različitom bojom istoga cvjetnog uzorka. Majstor koji je izvodio radove kao da je isprobavao nijansu i optimalnu gustoću boje dok je izvodio radove u sjevernome kraku predsoblja.

2.11.2. Sonda br. 22

Sonda je napravljena na istočnome zidu uz otvor prema prostoriji 12. Izvedena je 20-ak cm iznad razine poda, a dimenzije su joj 11x12 cm. Za tu sondu vrijedi isto što i za sondu br. 17, uz napomenu da ovdje nije pronađen šablonski oslik, nego samo izvorno obojenje.

2.11.3. Sonda br. 23

Sonda je napravljena na južnome zidu, a njome je bio obuhvaćen i dio stropa. Dimenzije su joj bile 10x100 cm. Na sondi su vidljivi sivo obojenje zida i smeđa traka širine oko 2,5 cm koja je od stropa odmaknuta 13 cm. Prostor između trake i stropa obojen je svjetlijim oker tonom, dok je strop opet obojen sivom kao i bočni zidovi.

3. Prostorije na katu

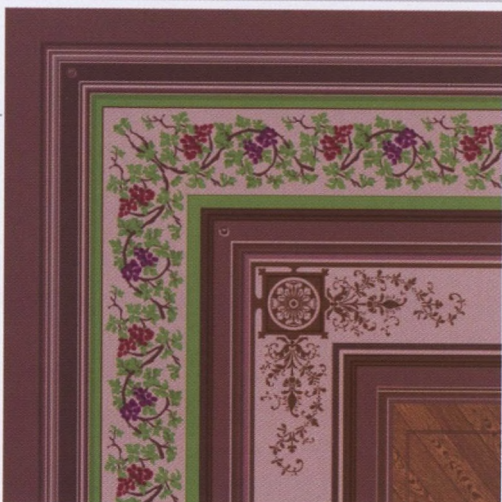
Na katu je napravljeno 37 sondi. Nova su istraživanja obuhvatila i neke prostorije na katu koje prvotnim istraživanjima nisu sondirane. Riječ je o prostoriji 7, kao i o zapadnome kraku prostorije 2 (2).

3.1. Prostorija 1 (1), stubište

U ovome su poglavlju opisane sonde koje su napravljene na međukatu prvog i na katu drugog odmorista stubišta. Rezultati su unutar sondi istovjetni onima napravljenima u prizemlju stubišta. Naime, utvrđen je istovjetan raspored oslika na bočnim zidovima i stropu, kao i u prizemlju. Neke su sonde otvarane u nešto



Prizemlje
Sredina svoda u uredovnici *advokature*
Sonda 14. Idealna rekonstrukcija



Prizemlje
Mala blagovaonica
Sonda 8. Idealna rekonstrukcija



Prizemlje
Sredina svoda male blagovaonice
Sonda 9. Idealna rekonstrukcija

većem opsegu, dok su u prizemlju one bile nešto manje. Razlog tomu jest prvotno otvaranje sonde na katu, a zatim u prizemlju. U ovome je prostoru načinjeno osam sonde. Sonde br. 41 i 42 napravljene su na zapadnom i južnome zidu prvog odmorišta međukata stubišta, sonda br. 43 izvedena je na južnom zidu stubišta kod drugog odmorišta na katu, dok su sonde od br. 44. do br. 48 izvedene u prostoru odmorišta prvoga kata.

3.1.1. Sonda br. 41

Sonda je izvedena na zapadnome zidu uz južni brid otvora prozora na prvom odmorištu međukata stubišta. Dimenzija joj je iznosila 26x45 cm, a djelomično se protezala i manjim južnim zidom prozorskog otvora. Sondiranjem je utvrđeno postojanje secесиjskog oslika koji nije oštećen u dijelu oko prozorskog otvora, što upućuje na istodobnost prozorskog otvora i oslika.

3.1.2. Sonda br. 42

Sonda je napravljena na južnome zidu prvog odmorišta međukata stubišta, na spoju južnoga zida i početka stubišta koje vodi prema katu. Dimenzije su joj bile 42x57 cm. Sondiranjem je pronađen sokl sivkaste boje s užom smeđom i crnom trakom. Smeđa se traka nalazi na visini 21,5 cm od razine prvog odmorišta, dok je druga, crna traka na visini 31 cm od razine prvog odmorišta. Iznad sokla vidljive su vertikalne crte secесиjskog oslika koji je detaljnije opisan u sondama br. 43 i 45. Potrebno je spomenuti da sokl svojom visinom prati kosinu stubišta.

3.1.3. Sonda br. 43

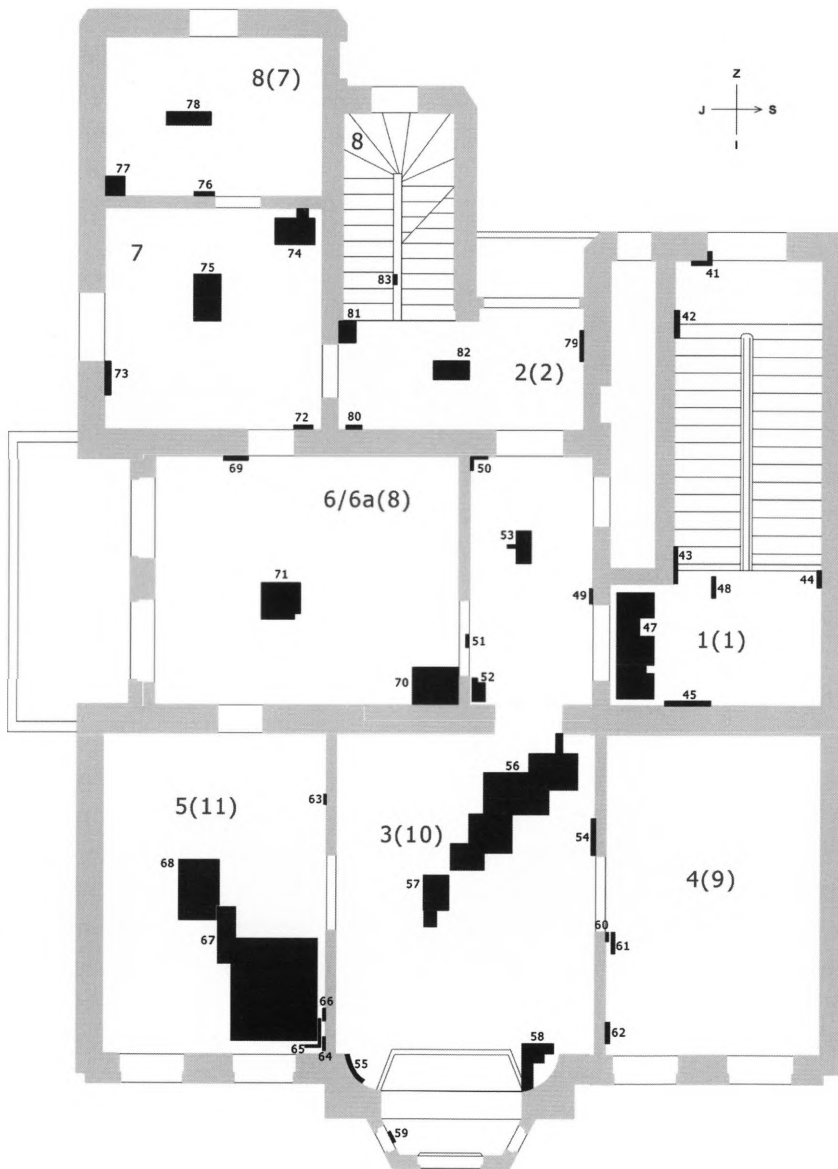
Sonda napravljena na južnome zidu stubišta, kod spoja stubišta s odmorištem na katu. Dimenzija joj je bila 70x150 cm. Sondiranjem je pronađen vrlo složeni šablonom izvedeni secесиjski motiv oslikan tamno zelenom (maslinastom), tamnim okerom, ružičastom, ljubičastom i smeđom bojom. Taj secесиjski geometrijsko-cvjetni oslik kao i sokl u podnožju zida, prati kosinu stubišta. Svi su geometrijski elementi toga oslika su distorzirani, upravo s istom svrhom prilagodbe kosini stubišta. Potrebno je naglasiti da se oslik nalazi na bijelom naliču, ispod kojega je kao prvi žbukani sloj siva žbuka finije granulacije.

3.1.4. Sonda br. 44

Sonda je izvedena na sjevernome zidu odmorišta prvoga kata. Dimenzije su sonde iznosile 70x210 cm. I ovdje, kao i na prethodnoj sondi, utvrđen je istočvjetni secесиjski oslik. Razlika je u tome što on ovdje nije distorziran, nego prati ravninu poda. Oslik sjevernoga zida završava odmorištem, tj. ogradom. Sondiranjem je utvrđeno da je oslik nastao nakon postavljanja secесиjske kovane ograde. O tome svjedoči zakrpa oko drvenog rukohvata ograde preko koje prelazi secесиjski oslik.

3.1.5. Sonda br. 45

Sonda je napravljena na istočnome zidu odmorišta prvoga kata. Veličina joj je iznosila 105x135 cm. I ovdje je pronađen istovjetan secесиjski oslik istovjetan



Shematski prikaz prvog kata kuće Malančec s označenim pozicijama prostorija i položajem izvedenih sondi (Hrvatski restauratorski zavod, Zagreb)

onomu u prethodnim sondama.

3.1.6. Sonda br. 46

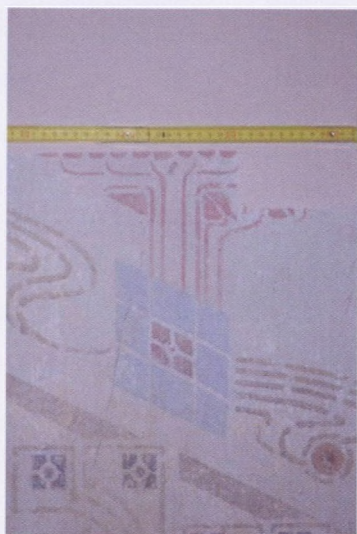
Ta je sonda izvedena na južnome zidu iznad otvora vrata prema prostoriji 2 (2). Dimenzije su joj bile 75x100 cm. Sondiranjem je pronađen oslik koji po svojim značajkama također pripada secesiji. Ovdje je riječ o šablonom slikanom motivu, s ružičastim i plavim cvjetovima, koji imaju bogate vitičaste zelene stabljike sa širokim listovima. On je bitno drukčiji od secesijskog oslika spomenutog u prethodnim sondama. Taj se oslik na zidu nalazi samo u gornjem dijelu zida, za razliku od drugog secesijskog, koji je zamjetan samo u donjima zonama zidova. Oslik se nalazi na zidu uz strop čineći vijenac širine 50 cm. Taj oslik u svojem gornjem dijelu ima 2 cm široku smeđe-zelenu traku, koja je od stropa odmaknuta 20- tak cm.

3.1.7. Sonda br. 47

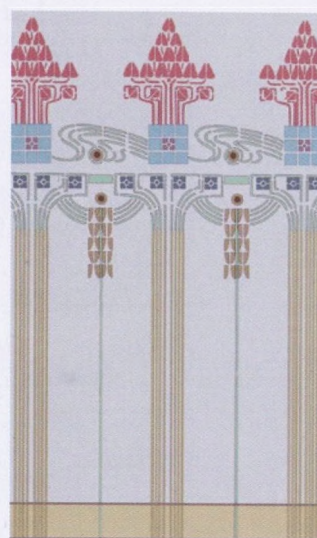
Sonda je napravljena na stropu uz južni zid. Veličina joj je bila 90x180 cm. Tom je sondom otkriven oslik kojemu je preliminarnim istraživanjima otkriven samo jedan segment. Novim je istraživanjima uočen složeni šablonski oslik. I ovdje je riječ o osliku s motivima biljnih vitica i cvjetova. Oslik se sastoji od rubnog vijenca koji obrubljuje dvije smeđe trake. Također je vidljiva rubna, plavo-siva traka koja je ispunjena srcem i uparenim viticama. Taj se motiv ponavlja cijelom dužinom trake u obratnom ritmu. Središnji smeđi biljni motiv nije bio zrcalno simetričan, što je i uvjetovalo dodatno proširivanje sonde kako bi se otkrio cijeli segment. U jugoistočnome i jugozapadnome kutu stropa pronađen je biljni element koji je zrcalno simetričan. Uz unutarnji rub trake također se u logičnom ritmu ponavljaju smeđi biljni vitičasti elementi. Na pojedinim se vitičastim vrhovima pojavljuju i ružičasti cvjetovi. Sondiranjem su uočeni kanali električnih instalacija, pa je postalo očito da je u ovoj prostoriji elektrifikacija provedena nakon oslikavanja. Ovaj se oslik nalazi na bijelo-okor naliču koji je izravno nanesen na završnu žbuku. Kao što je već možda i prije spomenuto, ovaj je oslik po svojim značajkama bitno drukčiji od prethodnih dvaju secesijskih, pronađenih u ovoj prostoriji. Naime, biljni smeđe-zeleni motivi podsjećaju na historicističke uzorke, pa se prvotno postavlja pitanje da je li riječ o starijem osliku, u čijoj su maniri bili prvotno oslikani i ostali dijelovi stubišta? S druge pak strane ružičasti cvjetovi koji se sporadično pojavljuju imaju značajke secesijskog motiva.

3.1.8. Sonda br. 48

To je sonda napravljena na zapadnoj strani nadvoja nad subištem. Njome je bio obuhvaćen i njegov podgled, kao i dio stropa prostorije. Veličina joj je bila 6x45 cm. Sondiranjem je na dijelu stropa prostorije pronađena plava rubna traka kao i na prethodnoj sondi, pa je izvjesno da se ispod nalazi i isti oslik koji je također opisan u prethodnoj sondi. Na gredi je kao i na njezinu podgledu vidljiv bijelo-okor ton obojenja. I ovdje je pronađen pravilno zapunjeni kanal, u kojem



Glavno stubište
Gazište
Sonda 43. Mjerenje sonde i idealna rekonstrukcija



Glavno stubište
Odmorište
Sonda 44.
Idealna rekonstrukcija



Glavno stubište
Odmorište na prvom katu
Sonda 46. Mjerenje sonde



Glavno stubište
Odmorište na prvom katu
Sonda 46. Idealna rekonstrukcija

su vjerojatno smještene strujne žice. Taj je kanal i ovdje zapunjen tamnijom sivom žbukom.

3.2. Prostorija 2 (2), sjeverni krak

Ovo je predsoblje tlocrtno jednako onomu u prizemlju (15 (3)). Kao i u prizemlju i to je predsoblje podijeljeno na svoj sjeverni i zapadni krak. U sjevernome kraku napravljeno je 5 sondi. Sonda br. 49 načinjena na sjevernome zidu, sonde br. 50 i 51 na južnome zidu, dok su sonde br. 52 i 53 izvedene na stropu prostorije.

3.2.1. Sonda br. 49

Sonda je izvedena u podnožju sjevernoga zida, kod spoja zida i poda, uz drveni dovratnik otvora prema prostoriji 1 (1). Veličina joj je iznosila 16x17 cm. Sondiranjem je otkriven oslik koji je istovjetan oslicima na bočnim zidovima prostorije 15 (3) u prizemlju. Također je pronađen sivi sokl koji je u ovom slučaju viši za 5 cm, te mu je visina 25 cm. I on poput onoga u prizemlju završava smeđom trakom širine 1 cm.

3.2.2. Sonda br. 50

Sonda je napravljena na južnome zidu, a djelomično obuhvaća i zapadni zid. Domenzije su joj bile 43x87 cm. Pri sondiranju pronađen je oslik koji se stratigrafski neposredno nalazi ispod oslika opisanog u prethodnoj sondi. Riječ je o sivome bojenom sloju na kojem se kod spoja južnoga i zapadnoga zida nalazi rubna bordura tamnije sive boje, širine 7 cm koja završava nešto tamnijom sivom trakom širine 1 cm. U podnožju zida pronađen je sokl koji je izveden sivom bojom kao i prethodno opisana bordura. Visina je sokla 24 cm, a pri vrhu završava tamnijom sivom trakom širine 1 cm. U dijelu zida iznad sokla i oko spomenutih bordura nalazi se oslik koji je zbog njegove oštećenosti i ispranosti teško definirati. Najvjerojatnije je riječ o biljnom uzorku koji se ne ponavlja u logičnome ritmu. On je, očito, bio dosta složeniji od šablonskoga cvjetnog uzorka koji se nalazi na njemu.

3.2.3. Sonda br. 51

Sonda je izvedena na južnome zidu iznad otvora prema prostoriji 6 (8). Veličina joj je bila 8x41 cm. Tom su sondom otkrivene trake kojima završava šablonom slikani cvjetni oslik (riječ je o stratigrafski mlađemu sloju od sloja opisanog u prethodnoj sondi). U gornjoj je zoni zida vidljiva smeđa traka širine 2 cm, koja je od stropa odmaknuta 10 cm. Ispod nje je 12 cm široka siva traka, na koju se veže uska smeđa traka kojom završava šablonski cvjetni oslik.

3.2.4. Sonda br. 52

To je stropna sonda napravljena u jugoistočnome kutu prostorije. Veličina joj je bila 45x70 cm. Riječ je o borduri istovjetnoj borduri u prostoriji 15 (3) u prizemlju. Razlika je u poretku i odnosu boja. Ovaj je oslik u vrlo lošem stanju pa ga nije i moguće najbolje opisati. Stoga sve ono što vrijedi za oslik stropa u

prostoriji 15 (3) vrijedi i za ovaj.

3.2.5. Sonda br. 53

Sonda je izvedena u središnjem dijelu stropa. Sondiranjem je utvrđeno postojanje kružnog ornamenta poput rozete, oslikanog tamnom smeđom bojom, koji s vanjske strane prate zelenom bojom oslikani lisnati motivi. Unutarnja je rozeta gotovo istovjetna onoj u prizemnoj prostoriji 15 (3). Lisnati je oslikani motiv ovdje ispran i nije u potpunosti vidljiv za razliku od onoga dolje u prizemnoj prostoriji 15(3), koji je čitljiv u potpunosti. Ovim je oslikom definirana i pozicija lusteru.

3.3. Prostorija 2 (2), zapadni krak

U zapadnome su kraku napravljene 4 sonde. Sonda br. 79 načinjena na sjevernome zidu, sonda br. 80 na istočnome, dok su sonde br. 81 i 82 izvedene na stropu prostorije.

3.3.1. Sonda br. 79

Sonda je napravljena u središnjem dijelu sjevernoga zida, na poziciji na kojoj je izvorno bio postavljen secесиjski keramički umivaonik. Veličina joj je iznosila oko 75x75 cm. Ta je sonda rađena radi eventualnog pronalaska ukrasne bordure ili oslika kojim se dodoatno ukasila površina zida oko umivaonika. Sondiranjem nije pronađen očekivani oslik, nego samo oker-sivo obojenje kao prvi izvorni bojeni sloj. Na njemu je vidljiv vrlo nečitljiv vegetabilni smeđi šablonski uzorak koji nije moguće do kraja detektirati.

3.3.2. Sonda br. 80

Sonda je izvedena na istočnome zidu pri spoju s južnim zidom, kod otvora prema prostoriji 7. Dimenzije su joj bile 14x27 cm. Ispod recentnijih bojениh slojeva pronađen je smeđe-sivi sokl koji se nalazi na oker-sivoj bojenoj podlozi zida. Visina sokla iznosi 24 cm, a završava uskom tamnije smeđom trakom.

3.3.3. Sonda br. 81

To je stropna sonda napravljena u jugozapadnome kutu prostorije. Njome je djelomično bio obuhvaćen i južni zid. Veličina joj je bila 27x60 cm. Na sondi je kao i kod prethodne vidljiv oker sivi bojени sloj koji se nalazi i na bočnome zidu i stropu. Na bočnome južnom zidu pronađena je smeđa traka širine 2 cm, koja je od stropa odmaknuta 15 cm.

3.3.4. Sonda br. 82

Sonda je izvedena na središnjem dijelu stropa prostorije oko zatečenoga lusteru. Dimenzije su joj bile 25x35 cm. Ona je napravljena radi pronalaska eventualne cvjetne rozete koja je pronađena u gotovo svim prostorijama u prizemlju i na katu. Ona ovdje nije pronađena. Na sondi je vidljiv samo oker-sivi bojени sloj kao i kod prethodnih sondi u spomenutoj prostoriji.

3.4. Prostorija 3 (10)

U toj je prostoriji napravljeno ukupno 6 sondi. Sonda br. 54 napravljena je na

sjevernome zidu, sonda br. 55 u jugoistočnome zaobljenom kutu, dok su sonde br. 56, 57, 58 i 59 izvedene na stropu prostorije.

3.4.1. Sonda br. 54

Sonda je izvedena na sjevernome zidu uz otvor prema prostoriji 4 (9). Veličina joj je bila 90x110 cm. Sondiranjem je pronađen naslikani kvadratni drveni parapet sa sjenčanim ukkladama. Parapet je smeđe, a uklade su zelene boje. U podnožju zida pronađen je tamno smeđi slikani sokl visine 13 cm. Iznad je parapetne zone pronađeno zeleno obojenje zida, na kojemu se u tragovima nazire šablonom slikani cvjetni uzorak. On je nešto svjetlije zelene nijanse i bolje je čitljiv na sondi br. 55. Potrebno je spomenuti da oslik seže do drvenog dovratnika otvora prema prostoriji 4 (9), što znači da otvor nije naknadno probijan.

3.4.2. Sonda br. 55

Sonda je napravljena u jugoistočnome kutu prostorije, u podnožju zaobljenog zida. Dimenzije su joj bile 75x100 cm. Nalaz te sonde istovjetan je nalazu u sondi br. 54. Na toj je sondi nešto čitljiviji šablonom slikani cvjetni uzorak, kojemu je radi dokumentacije dodatno iscrtana obrisna linija.

3.4.3. Sonda br. 56

To je stropna sonda koja se proteže od sjeverozapadnoga kuta prostorije prema središtu stropa. Ovom je prigodom otkriveno otprilike 2 m² vrlo složenoga šablonskog oslika. Razlog ovako velikom opsegu otvaranja sonde leži u različitosti i neujednačenom nizanju iznimno složeno slikanih ukrasnih bordura. Sondiranjem je otkriven cijeli isječak bogato oslikanoga stropa. Oslikom dominiraju dvije široke bordure. Unutar prve, one bliže bočnom zidu šablonom je naslikan uzorak vinove loze, dok je unutar one druge također šablonom naslikan smeđi vegetativni uzorak. U kutu te bordure nalazi se smeđa šablonom izvedena cvjetna rozeta. Širine obiju bordura iznose oko 40 cm. Uokolo jedne i druge postoji čitav niz tanjih i debljih bordura, tj. traka, koje nećemo dodatno opisivati jer su detaljno iscrtane na crtežu stropa. Središnji je dio stropa oslikan uzorkom drvenih dasaka. Njihove su duže stranice kosog usmjerenja, a sežu od unutarnjih kutova spomenutih bordura do ornamenta u središnjem dijelu prostorije.

3.4.4. Sonda br. 57

Ovo je također stropna sonda izvedena u središnjem dijelu stropa, uz električni izvod za luster. Veličina joj je bila 45x130 cm. Sondiranjem je utvrđeno postojanje čipkastoga vegetativnog šablonskog ornamenta. Slikan je smeđom bojom, na pozadini koja je opisana u prethodnoj sondi. Riječ je o pozadini s oslikanim uzorkom drvenih dasaka.

3.4.5. Sonda br. 58

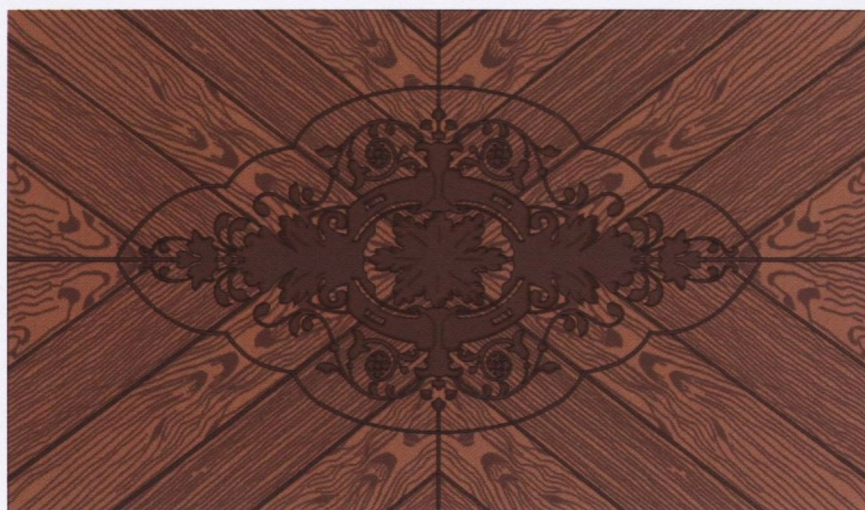
Također je riječ o stropnoj sondi izvedenoj u sjeveroistočnome kutu prostorije. Dimenzije su joj iznosile 75x75 cm. Otkrivene su široke ukrasne bordure, koje logički prate spoj sjevernoga i istočnoga zida, kao i zakrivljenost sjeveroistočnoga



Prvi kat
Veliki salon
Sonda 56. Mjerenje sonde



Prvi kat
Veliki salon
Sonda 56. Idealna rekonstrukcija



Prvi kat
Veliki salon - sredina svoda
Sonda 57. Idealna rekonstrukcija

zida. Riječ je o osliku i bordurama opisanima u sondi br. 56.

3.4.6. Sonda br. 59

Sonda je izvedena u jugoistočnome kutu stropa erкера prostorije 3 (10). Sondiranjem je kao i u velikoj prostoriji ustanovljeno postojanje široke rubne bordure.

3.5. Prostorija 4 (9)

U toj su prostoriji napravljene ukupno tri sonde. Sve su tri sonde (sonde od br. 60 do 62.) izvedene na južnome zidu. Na stropu nisu rađene sonde. Naime, strop je u potpunosti nanovo ožbukana, jer je stari zbog statičkih pomaka objekta u potpunosti otpao. Napravljeno je nekoliko probnih sondi koje su to potvrdile.

3.5.1. Sonda br. 60

Sonda je izvedena u podnožju južnoga zida, kod spoja zida s podom i drvenim dovratnikom otvora prema prostoriji 3 (10). Veličina joj je iznosila 25x40 cm. Sondiranjem je otkriven šablonom slikani oslik s cvjetnim motivom. Cvjetovi su bijele boje, dok je pozadina izvedena oker bojom. Ispod oslika je kod spoja zida s podom pronađen sivi sokl visine 22 cm, koji završava tamno smeđom trakom širine 1-2 cm.

3.5.2. Sonda br. 61

Sonda je izvedena u središnjem dijelu južnoga zida. Veličina joj je bila 52x58 cm. I ovdje je kao i u prethodnoj sondi pronađen šablonom slikani oslik s cvjetnim motivom. On je ovdje u nešto boljem stanju pa su vidljivi i detalji slikani smeđom bojom. Riječ je o središnjim dijelovima cvjetova, kao i o listovima stabljika.

3.5.3. Sonda br. 62

Sonda je izvedena na južnome zidu, kod spoja zida i stropa. Veličina joj je bila 26x42 cm. I ovdje kao i kod sondi br. 60 i 61 pronađen je oslik s cvjetnim uzorkom. Razlika je u tome što ovdje oslik završava oker bordurom. Kolika je njezina širina, i koliko je eventualno odmaknuta od zida, nije moguće utvrditi, jer je u gornjoj zoni zida kod spoja sa stropom pronađena novija siva cementna žbuka, kojom je nanovo ožbukana i cijeli strop. Ova je žbuka uočena i u zakrpi kojom je zapunjen kanal električnih vodova (sonda br. 61).

3.6. Prostorija 5 (11)

U toj je prostoriji napravljeno ukupno šest sondi, od kojih su četiri izvedene na sjevernome zidu (sonde od br. 63 do 66), a dvije sonde, br. 67 i 68, na stropu.

3.6.1. Sonda br. 63

Ovdje nije riječ o uobičajenoj sondi, nego o zatečenome stanju slikanih slojeva. Naime, ispod zatečenoga plavog obojenja nazirali su se šablonom slikani uzorci palmeta. Pri uklanjanju recentnoga sloja pronađeno je izvorno nešto tamnije plava obojenost zida. Pri tom čišćenju nestajali su i obrisi palmeta, koji su iznimno praškasti i slabe prionljivosti za izvorno obojenje zida. U donjoj je zoni

zida u sondi br. 64 pronađen sokl oker boje, pa je vrlo izvjesno da su i motivi palmeta slikani okerom.

3.6.2. Sonda br. 64

Sonda je izvedena na sjevernome zidu, kod spoja sjevernoga zida sa podom i istočnim zidom. Veličina joj je bila 18x20 cm. Sondiranjem je pronađeno izvorno plavo obojenje zida i oker sokl visine 20- tak cm.

3.6.3. Sonda br. 65

Sonda je napravljena na spoju sjevernoga i istočnoga zida. Ukupna joj je veličina bila 20x60 cm. Na njoj je kao i kod prethodne sonde vidljivo izvorno plavo obojenje zida. Iznad toga su na recentnome svijetlo plavom obojenju u obrisima vidljivi uzorci palmeta, kao i dvaju rubnih traka širine 1 cm, koje su od istočnoga zida odmaknute 10-ak cm. Razmak je između crta oko 3 cm.

3.6.4. Sonda br. 66

Sonda je izvedena na sjevernome zidu, kod spoja zida sa stropom. Dimenzije su joj bile 18x47 cm. Sondiranjem je pronađeno izvorno plavo obojenje zida, zatim smeđa traka širine 4 cm, koja je od stropa odmaknuta oko 7 cm. Iznad nje je vidljivo sivo-zelena obojenje zida.

3.6.5. Sonda br. 67

To je stropna sonda izvedena u sjeveroistočnome kutu prostorije. Ovom je prigodom otkriveno oko 2 m² iznimno složenog šablonom slikanoga čipkastog uzorka. Sondiranjem je otkriven cijeli isječak bogato oslikanoga stropa. Uzorak je bijeli kao i rubne crte, dok je pozadina sivo-zelena. Iznimka je samo rubni dio stropa, kao i središnja bordura, na kojoj je u pozadini vidljiva svjetlija plava boja. Ovaj se oslik proteže cijelim stropom i seže od kuta do središnjeg dijela prostorije.

3.6.6. Sonda br. 68

Sonda je izvedena u središnjem dijelu stropa neposredno uz strujne izvode lusteru. Veličina joj je bila 100x110 cm. Sondiranjem je otkriven iznimno bogati šablonom slikani oslik s vegetativnim uzorkom. Kao i oslik u prethodnoj sondi, i ovaj je je slikan bijelom bojom na plavo-sivoj podlozi.

3.7. Prostorija 6 (8)

U toj su prostoriji napravljene tri sonde. Sonda br. 69 izvedena je na zapadnome zidu, dok su sonde br. 70 i 71 napravljene na stropu.

3.7.1. Sonda br. 69

Sonda je napravljena na zapadnome zidu uz drveni dovratnik otvora prema prostoriji 7. Veličina joj je bila 80x140 cm. Sondiranjem je otkriven izvorni šablonom slikani oslik s motivom bijelih cvjetova (makova?) s crvenim listovima. Oni su slikani na ružičasto-sivoj podlozi. Oslik je uz drveni dovratnik uokviren crvenom trakom širine 2 cm. U donjoj zoni zida pronađen je sivi sokl visine 20-tak cm kojeg od ostatka oslika odjeljuje smeđa traka širine 1 cm. U donjoj je zoni zida vidljivo prelaženje šablonskog oslika preko sokla.

3.7.2. Sonda br. 70

Ta je stropna sonda napravljena u sjeveroistočnome kutu prostorije. Ukupna joj je veličina bila 130x150 cm. U toj sondi je pronađen izvorni šablonski oslik. Riječ je o širokoj ukrasnoj borduri, koja u središnjoj oker traci ima bogato razvedeni šablonom slikani smeđi biljni uzorak. Pokraj krajnje unutarnje plave trake također je vidljiv smeđasti biljni uzorak.

3.7.3. Sonda br. 71

I ovdje je riječ o stropnoj sondi izvedenoj u središnjem dijelu prostorije oko strujnog izvoda za luster. Dimenzije su joj bile 70x100 cm. Ovom je prigodom također proširena stara sonda kako bi se dobio uvid u cijeli isječak uzorka. Sondiranjem je pronađen vrlo bogati smeđasto-okер biljni uzorak.

3.8. Prostorija 7

U toj su prostoriji ukupno napravljene četiri sonde. Sonde br. 72 i 73 napravljene su na bočnim zidovima, dok su sonde br. 74 i 75 izvedene na stropu prostorije.

3.8.1. Sonda br. 72

Sonda je izvedena na istočnome zidu, između drvenog dovratnika i sjevernog zida. Ukupna joj je veličina bila 45x60 cm. Sondiranjem je otkriven izvorni šablonski oslik s cvjetno-biljnim uzorkom većih i romboidima manjih dimenzija. Na žbukanom je sloju pronađen oker-ružičasti bojeni sloj kao prvi izvorni bojeni sloj. Na tom je sloju kao pozadina šablonskom uzorku izvedena pozadina plave boje, dok je spomenuti šablonski oslik izveden bijelom bojom.

3.8.2. Sonda br. 73

Sonda je napravljena na južnom zidu uz prozorski otvor. Dimenzije su joj bile 50x55 cm. Nalaz u toj sondi istovjetan je onomu u prethodnoj sondi br. 72.

3.8.3. Sonda br. 74

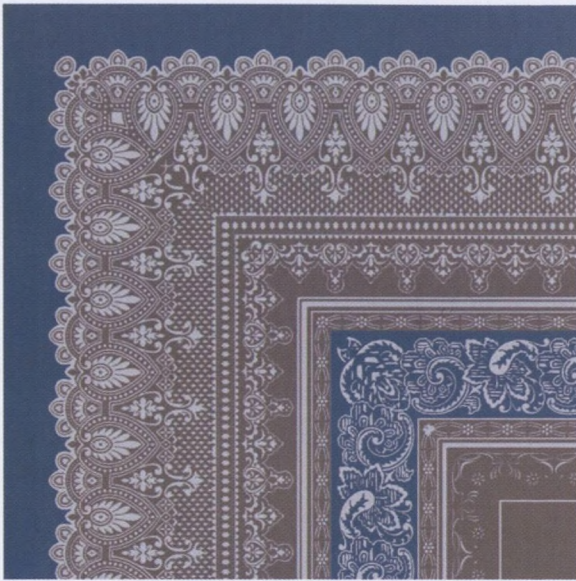
To je stropna sonda izvedena u sjeverozapadnome kutu prostorije. Ukupna joj je veličina bila 100x120 cm. Sondiranjem je otkriven izvorni šablonski oslik s cvjetnim i biljnim uzorcima. Oslik je u vrlo lošem stanju, pigmentni je sloj pulveriziran pa je djelomično, a i u potpunosti obrisan. Bez obzira na relativno loše stanje, riječ je o uzorkom bogatoj ukrasnoj borduri. Sandom je djelomično bio obuhvaćen i zapadni zid, na kojem je pronađena žuta traka kojom završava oslik bočnog zida.

3.8.4. Sonda br. 75

Ta je stropna sonda izvedena u središnjem djelu prostorije oko strujnih izvoda za luster. Dimenzije su joj bile 60x110 cm. Na sondi je vidljiv smeđasti biljni šablonski oslik, s plavim cvjetnim završetkom, na svakom od četiriju vrhova.

3.9. Prostorija 8 (7)

U toj su prostoriji napravljene tri sonde. Sonda br. 76 izvedena je na istočnome zidu, dok su sonde br. 77 i 78 napravljene na stropu.



Prvi kat
Radna soba (*Soba za dječake*)
Sonda 67. Idealna rekonstrukcija



Prvi kat
Radna soba (*Soba za dječake*)
Sonda 68. Idealna rekonstrukcija

3.9.1. Sonda br. 76

Sonda je napravljena u donjoj zoni istočnoga zida. Ukupna joj je veličina bila 38x40 cm. Sondom je otkriven smeđe-sivi sokl visine oko 28 cm koji završava smeđom i sivom trakom, a iznad njih je vidljiv šablonom slikani oslik s cvjetnim uzorkom.

3.9.2. Sonda br. 77

Sonda je izvedena na stropu u jugoistočnome kutu prostorije. Dimenzije su joj bile 45x60 cm. Sondiranjem je pronađena vrlo jednostavna stropna ukrasna rubna bordura, koja se sastoji od dviju rubnih smeđastih traka i središnje, šire plave trake. Sondom je bio djelomično obuhvaćen i istočni zid na kojemu su pronađene smeđe rubne trake kojima završava oslik bočnih zidova.

3.9.3. Sonda br. 78

Sonda je izvedena u središnjem dijelu stropa oko električnih izvoda za luster. Ukupna je veličina sonde bila 45x90 cm. Ovom je prigodom proširena stara sonda kako bi se dobio potpuni isječak pronađenoga šablonskog oslika. Riječ je o smeđemu biljnom šablonskom osliku koji uokviruje izvorno mjesto na kojem je nekad bio stropni luster.

3.10. Prostorija 9 (stubište)

Riječ je o zapadnome stubištu kojim su povezani prizemlje i kat. U ovom su prostoru napravljene dvije sonde. Sonda br. 83 izvedena je na sjevernom zidu kata stubišta, dok je sonda br. 84 napravljena na istoj poziciji, samo u prizemnome dijelu.

3.10.1. Sonda br. 83

Sondiranjem su pronađeni sivo-zeleni sokl i smeđa traka koja odjeljuje sokl od sivo-bijelog zida u gornjoj zoni. Za sondu br. 84 vrijedi isto što i za ovu sondu.

4. Interpretacija nalaza

4.1. Uvod

U gotovo svim istraživanim prostorijama pronađen je izvorni bojeni sloj. Katkad je taj bojeni sloj bez stilskih značajki, koloristički sveden na nekoliko boja, ili nijansi iste boje, kojim je linearno definiran sokl, parapet, ili rubna bordura stropa i završetka bočnoga zida. Osim rubne bordure na stropovima se često ističe središnji biljni šablonom izvedeni motiv. Prostor je između sokla i rubne trake često ispunjen jednostavnim, ali i složenim, jednobojnim šablonskim cvjetnim uzorkom. "Jednostavniji" je oslik pronađen u prostorijama "manjeg" značenja. Riječ je o prostoriji za posluđu 11, kuhinji 10 (8), smočnici 10a i stražnjem stubištu 9. Kvaliteta i složenost oslika uvjetovani su namjenom, veličinom i tlocrtnim položajem pojedine prostorije.

4.1.1. Prostorije na katu

Prostorija 1 (1) reprezentativno je glavno stubište koje seže od prizemlja do kata. U tom je prostoru, dakle na njegovim bočnim zidovima i stropovima od-morišta pronađen složeni šablonski oslik koji je opisan u sondama od broja 41 do 48.

Prostorija 2 (2) podijeljena je u dva kraka, sjeverni i zapadni. Riječ je o hodni-ku u čijem je sjevernom kraku pronađen jednostavniji šablonski oslik s cvjetnim uzorkom na bočnim zidovima i ukrasnim bordurama na stropu. Ovi su oslici opisani u sondama od broja 49 do 53. U zapadnome kraku nije pronađen oslik, nego samo izvorno obojenje zidova i stropa. Na bočnim je zidovima u donjoj zoni pronađen sokl, dok je kod spoja bočnoga zida i stropa pronađena rubna traka. Detaljniji rezultati istraživanja u ovome prostoru opisan je u sondama od br. 79 do 82.

Najsloženiji je oslik pronađen u prostoriji 3 (10) na katu. S obzirom na po-ložaj prostorije, njezinu veličinu i nalaze pronađene unutar sonde izvedenih na bočnim zidovima i stropu, može se zaključiti da je riječ o otmjenoj salonskoj pro-storiji, u kojoj su vlasnici provodili većinu svoga slobodnog vremena. Na bočnim je zidovima pronađen bogato naslikani kvadratni parapet, koji oponaša drveni parapet sa sjenčanim ukkladama. Na bočnim je zidovima na zelenome obojenju uočen slabo vidljivi šablonom slikani cvjetni uzorak. Na stropu je pronađen slo-ženi šablonski oslik ukrasnih bordura. Nalazi sondiranja u ovoj prostoriji mogu se vidjeti u sondama od br. 54 do br. 59.

Istraživanjem prostorije 4 (9) na bočnim je zidovima pronađen šablonski oslik s cvjetnim uzorkom. Na stropu te prostorije oslik nije pronađen. Razlog je tomu recentiji žbukani sloj na kojemu oslik nije pronađen. Oslik u toj prostoriji opisan je u sondama br. 60, 61 i 62. Sudeći prema cvjetnom uzorku koji dominira na bočnim zidovima, ta je prostorija najvjerojatnije mogla biti djevojačka soba.

U prostoriji 5 (11) na bočnim je zidovima u tragovima pronađen šablonski oslik s uzorkom palmeta. Na stropu je pronađen složeni šablonski oslik slikanoga čipkastog uzorka. Oslici u toj prostoriji opisani su u sondama od br. 63 do br. 68. S obzirom na plavkastu pozadinu bočnih zidova i stropa, kao i uzorak na njima, dobiven je dojam da je u toj prostoriji mogao boraviti samo dječak. Stoga je naj-vjerojatnije riječ o dječjačkoj sobi.

U prostoriji 6 (8) pronađen je reprezentativni šablonski oslik. Riječ je o bogato oslikanom šablonskom osliku s cvjetnim i biljnim uzorkom. Taj je oslik opisan u sondama br. 69, 70 i 71. Na bočnim je zidovima pronađen uzorak bijelih makova kakav je moguće vidjeti i na nekim izvornim secesijskim komadima namještaja koji su najvjerojatnije izvorno bili u toj prostoriji. Riječ je o noćnim ormarićima koji na stražnjoj stranici imaju uzorke makova. S obzirom na tu činjenicu, vrlo je izvjesno da je prostorija 6 (8) služila kao spavaća soba.

Prostorija 7 već na prvi pogled upućuje na svoju funkciju. Naime, riječ je o kupaonici koja još uvijek ima izvornu kadu i bojler. Istraživanjem je pronađen šablonski oslik na bočnim zidovima i stropovima. Oslici pronađeni u toj prostoriji opisani su u sondama od br. 72 do 75.

U prostoriji 8 također je pronađen jednostavniji šablonski oslik koji je opisan u sondama br. 76, 77 i 78. Ta je prostorija mogla biti priručna prostorija s obzirom na činjenicu da se u nju ulazi izravno iz kupaonice. Vrlo je izvjesno da je prostorija izvorno bila spavaonica nekoga od pomoćnog osoblja.

Prostorija 9 je stražnje stubište kojim su povezani prizemlje i kat. Ono je služilo isključivo za posluhu, unos i iznos svega što je potrebno za normalno funkcioniranje jedne obitelji. S obzirom na činjenicu da je riječ o prostoru koji služi u tranzitne svrhe, oslik u njoj u potpunosti je izostao. Naime, pronađeno je samo izvorno obojenje bočnih zidova koje u donjoj zoni završava soklom (sonda br. 83).

4.1.2. Prostorije u prizemlju

Prostorija 1 je, kao što je i u prethodnom poglavlju rečeno, reprezentativno glavno stubište koje seže od prizemlja do kata. Za ovaj prostor vrijedi isto što i za dio stubišta na katu 1 (1).

U prostoriji 9 tj. u stražnjemu prizemnom dijelu stubišta, pronađen je samo izvorni bojeni sloj i sokl.

Prostorija 10 (8), kao što je i u uvodnom poglavlju rečeno, izvorno je najvjerojatnije služila kao kuhinja. Zanimljiva je povezanost svojevrsnim portafonom s početka 20. st. te prostorije i kupaonice na katu koja je tlocrtno na istoj poziciji. Riječ je o cijevi na čijim se krajevima nalaze drveni izvodi iznad razine zida, na koje se mogu prisloniti usne ili uho, ovisno o tome govori li se ili sluša. Logično je, primjerice, da je u kuhinji zagrijavana voda kojom je punjen bojler na katu, tj. kada bi je ponestalo, portafonom bi se dalo na znanje da je potrebno zagrijati još vode. Dakle, njime je ostvarena komunikacija kojom su se štedjele i vrijeme i noge posluhe. U ovoj je prostoriji pronađen oslik na bočnim zidovima i stropu. Opis pronađenih oslika vidljiv je u sondama od br. 24 do br. 27.

Prostorija 10a također je spomenuta u uvodu ovoga podglavlja kao prostorija koja je mogla imati funkciju smočnice. U njoj nije pronađen oslik, nego samo izvorno oker obojenje, zeleni parapet i smeđa rubna traka kojom je definiran gornji rub bočnih zidova. Nalazi u toj prostoriji opisani su u sondama br. 28 i 29.

Prostorija 11 nalazi se u samome jugozapadnome djelu prizemlja kuće u koju se ulazi neposredno iz kuhinje. S obzirom na tu činjenicu, vrlo je izvjesno da je i ta prostorija služila isključivo za potrebe posluhe, kao pomoćna prostorija ili spavaća soba. U toj je prostoriji pronađen šablonski oslik s biljnim uzorkom i soklom na bočnim zidovima, kao i bordura na stropu. Detaljniji opis pronađenih oslika opisan je u sondama br. 30, 31, 32 i 33.

Prostorija 12 (11), tlocrtno gledano, središnja je prostorija u prizemlju koja je mogla biti u funkciji advokature, jer ima dva otvora vrata. Na sjevernom su zidu vrata kojim je ostvarena komunikacija s hodnikom 15 (3), dok se na istočnome zidu nalaze vrata koja vode u prostoriju 14 (13) u jugoistočnome kutu prizemlja kuće. U ovoj je prostoriji pronađen oslik samo na stropu, dok je na bočnim zidovima vidljiv samo u tragovima. Općenito gledajući, u toj je prostoriji ujedno i najlošije stanje oslika koji je vrlo nečitljiv i magličast. Razlog je tomu slaba kohezija i adhezija slikanoga sloja, pa je na dodir vrlo praškast. Oslik u ovoj prostoriji opisan je sondama br. 34, 35 i 36.

Prostorija 13 (1) prostor je glavnoga stubišta. Bočni zidovi završavaju profiliranim vijencem, dok su sjeverni i južni zid razvedeni trima istaknutim ukladama. Na stropu je vidljiva jedna uklada. U središnjem dijelu svake uklade nalazi se medaljon. Ovdje su sondiranjem pronađena izvorna obojenja zidova, uklada, vijenca i zidnih ploha. Detaljniji opisi nalaza u toj prostoriji opisani su u sondama od br. 1 do br. 5.

Prostorija 14 (12) najveća je prostorija u prizemlju. Uklanjanjem pregradnog zida spojena je s prostorijom 14 (13) u jednu veliku prostoriju. Ta je prostorija zajedno s prostorijom 14 (13) i 12 (11) služila u poslovne svrhe advokature. Zidovi stropa te prostorije oslikani su šablonskim oslikom višebojnim, biljnim i cvjetnim uzorkom. Opisi pronađenih oslika vidljivi su u sondama od br. 6 do 10.

Prostorija 14 (13), kao što je već rečeno, izvorno je bila zasebna prostorija, što potvrđuje i pronađeni drukčiji oslik od onoga u prostoriji 14 (12). Pronađen je šablonski oslik na bočnim zidovima i stropu koji je detaljnije opisan u sondama od br. 11 do br. 14.

Prostorija 15 (3) glavni je hodnik prizemlja i pri opisivanju sonde podijeljen je u sjeverni i južni krak. Oslik stropa i bočnih zidova pronađen u sjevernome kraku vrlo je sličan, gotovo identičan onomu pronađenom u sjevernom kraku hodnika na katu 2 (2). Spomenuti su oslici opisani u sondama od br. 15 do br. 20.

Prostorija 15 nastavak je hodnika, tj. produžetak njegova zapadnoga kraka. U ovome prostoru nije pronađen oslik, nego samo izvorni bojeni sloj. Rezultati nalaza u tome prostoru opisani su u sondama br. 21, 22 i 23.

5. Prijedlog konzervatorsko - restauratorskih radova

5.1. Mogući konzervatorsko-restauratorski postupci

Da bi se u potpunosti obnovila unutrašnjost građanske kuće s početka 20 stoljeća, potrebno joj je vratiti izvornu organizaciju prostora. Ponajprije je potrebno ponovno vratiti pregradni zid između prostorija 14 (12) i 14 (13), te na istom zidu načiniti otvor vrata kako bi se zadržala komunikacija između spomenutih

prostorija. Potrebno je u najvećoj mogućoj mjeri nastojati obnoviti izvorno bojenje i izvornu šablonama izvedenu dekoraciju zidova i stropova. U prostorijama u kojima je pronađen složeniji i reprezentativniji oslik zahvati in situ temeljili bi se na potpunom konzervatorsko-restauratorskom zahvatu.

5.1.1. Mogućnost cjelokupnoga konzervatorsko-restauratorskog zahvata

Ovim bi postupkom, kao što je već rečeno, bili obuhvaćeni reprezentativniji oslici. On bi sadržavao sve potrebne faze radova:

učvršćivanje izvornoga bojenoga i žbukana sloja,

opšivanje izvornoga žbukana sloja,

injiciranje izvornoga žbukana sloja,

nadoknada žbukana sloja,

nadoknada i rekonstrukcija slikanoga sloja.

5.1.2. Mogućnost rekonstrukcije i izradbe novoga oslika

Za ovu mogućnost vrijedi isto što i za prvu opisanu u prethodnoj točki 5.1.1. Jedina je iznimka nadoknada slikanoga sloja koja se u ovom slučaju ne bi izvodila uobičajenim načinom *trattegia*¹. Naime, u prostorijama u kojima je pronađen jednostavniji oslik moguće je izvesti novu, potpunu rekonstrukciju zatečenog oslika. Nju je moguće obaviti tako da se novi oslik nanosi na zatečene slojeve, čime bi se ispod novonastaloga slikanoga sloja u potpunosti sačuvali svi zatečeni slojevi, uključujući i izvorni bojeni sloj. Etički gledano, izvorni bi oslik ili obojenje bio sačuvan, čime bi se ostavila mogućnost za eventualno kvalitetnije konzervatorsko-restauratorske intervencije na izvorniku u budućnosti.

Takav bi se pristup mogao primijeniti u prostorijama u kojima nije pronađen oslik, nego samo izvorno obojenje zidova koji u donjoj zoni imaju sokl ili parapet, a u gornjim zonama kod spoja sa stropom jednostavnu završnu traku. Riječ je o prostorijama u prizemlju: 9 (stražnje stubište prizemlja i kata), 10a, 13 (1), 15 (3) zapadni krak, i u zapadnome kraku prostorije 2 (2) na katu.

5.2. Zaključak

Ove dvije mogućnosti nisu niti jedino moguće izvedive. U dogovoru s mjerodavnim konzervatorskim zavodom u nekim ih je segmentima moguće kombinirati. U svakom slučaju potrebno je razmotriti njihove prednosti i nedostatke i prema tome, odabrati onu najprikladniju, pri čemu je potrebno izbjeći svaku neželjenu degradaciju izvornoga zidnog oslika, ali i cjelokupnoga prostora.

¹ Nadoknada slikanoga sloja vertikalnim nizanjem crtica.

NAPOMENA:

Hrvatski restauratorski zavod, Zagreb

Voditelj radova:

Branimir Rašpica, dipl. konzervator-restaurator, konzervator restaurator

Voditelj odjela:

Ivan Srša, prof., konzervator-restaurator savjetnik

Radna skupina - Konzervatorsko-restauratorska istraživanja:

Miroslav Jelenčić, dipl. konzervator-restaurator slikar, suradnik konzervatora restauratora,

Branimir Rašpica, dipl. konzervator-restaurator slikar, konzervator restaurator

Konzultacije i savjeti

Ivan Srša, prof. pov. umjetnosti, konzervator-restaurator savjetnik

Izradba grafičke dokumentacije

Ivana Drmić, dipl. konzervator-restaurator slikar, konzervator restaurator

Fotografska dokumentacija

Miroslav Jelenčić

Izradba eleborata

Branimir Rašpica