

---

Nenad KUZMANOVIĆ, Tatjana BRADARA, Darko KOMŠO

## ARHEOLOŠKI LOKALITETI I NALAZIŠTA U OPĆINI LANIŠĆE

## ARCHAEOLOGICAL SITES IN THE MUNICIPALITY OF LANIŠĆE

Nenad Kuzmanović  
Šetalište V. Nazora 21, Rijeka, Hrvatska  
n.kuzma44@gmail.com

dr. sc. Tatjana Bradara  
Arheološki muzej Istre  
Carrarina 3, Pula, Hrvatska  
tatjana.bradara@ami-pula.hr

Darko Komšo  
Arheološki muzej Istre  
Carrarina 3, Pula, Hrvatska  
komsodarko@gmail.com

Nenad Kuzmanović  
Šetalište V. Nazora 21, Rijeka, Croatia  
n.kuzma44@gmail.com

Tatjana Bradara PhD  
Archaeological Museum of Istria  
Carrarina 3, Pula, Croatia  
tatjana.bradara@ami-pula.hr

Darko Komšo  
Archaeological Museum of Istria  
Carrarina 3, Pula, Croatia  
komsodarko@gmail.com

UDK 903/904(497.571-37Lanišće)  
Pregledni znanstveni članak  
Primljeno: 26. 3. 2019.  
Odobreno: 20. 5. 2019.

UDC 903/904(497.571-37Lanišće)  
Scientific review  
Received: March 26, 2019  
Approved: May 20, 2019

*U radu se po prvi put na jednom mjestu donosi popis poznatih arheoloških lokaliteta i nalazišta u Općini Lanišće na Ćićariji. Popis je sastavljen temeljem terenskog obilaska, speleoloških istraživanja, objavljenih tekstova, pregleda karata, podataka koji se čuvaju u Arheološkom muzeju Istre u Puli te informacija lokalnog stanovništva.*

*This paper presents a list of known archaeological sites in the municipality of Lanišće on Ćićarija, assembled for the first time in one place. The list was compiled on the basis of field survey, speleological explorations, published texts, study of maps, data stored in the Archaeological Museum of Istria in Pula, and the information obtained from the local population.*

**KLJUČNE RIJEČI:** Istra; Ćićarija; Općina Lanišće; prapovijest; antika; srednji vijek; novi vijek

**KEY WORDS:** Istria; Ćićarija; Lanišće Municipality; Prehistory; Antiquity; Middle Ages; Modern Age

Općina Lanišće nalazi se na Ćićariji, području koje je slabo arheološki istraženo. U ovom radu donose se po prvi put na jednom mjestu poznata arheološka nalazišta i lokaliteti, kao i oni pretpostavljeni<sup>1</sup>. Popis je sastavljen temeljem terenskog obilaska, arheoloških i speleoloških istraživanja, objavljenih tekstova, pregleda karata, podataka koji se čuvaju u Arheološkom muzeju Istre u Puli te informacija lokalnog stanovništva. Osim iz literature poznatih lokaliteta, nalazišta i podataka, donose se i oni novi. Prilikom rada korišten je samo manji broj crteža i karata koji su bili dostupni i od pomoći pri ubicaciji pojedinih građevina. U obzir nisu uzimana naseljena mjesta za koja postoje konzervatorski elaborati i popisi umjetnina, već samo materijalna baština koja ulazi u djelokrug rada Arheološkog muzeja Istre<sup>2</sup>.

Na području ove Općine istraživani su jedino prapovijesni lokaliteti Lokve, Novačka pećina, Pećina na Brehu i Klinovica, a temeljito je rekognoscirana mletačko-austrijska granica.

Za pojedine pećine u kojima su zabilježeni tragovi čovjekova prisustva donose se rezultati novih speleoloških istraživanja. Radi se o Novačkoj pećini, Židnoj hižici, pećini Debela Sten, polupećini M. Sccala - M. Poropat, Pod Osujnom pećinom, pećinama Bršljanovica, Bazgovica, Maćeha pećini, Za Školj, Za Stazine, Bliznice 1, Bliznice 2 i Ivaničinoj pećini<sup>3</sup>.

Ubiciran je i položaj gradine *Nilinum*, koja je do sada bila poznata isključivo iz crteža od prije stotinjak godina, a na Gradini (Trstenik) i Gradišću između Prapoća i Klenovščaka dokumentirani su ostaci gradinskih bedema te su pronađeni površinski nalazi prapovijesne keramike. Gradina Kuk, iznad Buzetske kotline, smatrana je manjom gradinom, ali nakon što je ustanovljen i treći bedem zaključeno je da se radi o velikoj gradini te je ubicirana njena točna lokacija.

Arheološka istraživanja pomogla bi rasvijetliti pitanje kontinuiteta naseljavanja i gradnje na određenim pozicijama. Prvenstveno se misli na brdo Gradina, gdje se danas nalaze ostaci kaštela Rašpor. S obzirom

The municipality of Lanišće is located on Ćićarija which, archaeologically, is a poorly explored area. This paper presents already known archaeological sites, as well as the presumed ones, assembled for the first time in one place<sup>1</sup>. The list was compiled on the basis of field survey, archaeological and speleological explorations, published texts, study of maps, data stored in the Archaeological Museum of Istria in Pula, and the information obtained from the local population. Apart from the sites and information known from the literature, some new ones are presented as well. Only a small number of drawings and maps that were available and useful in determining the location of certain buildings were used during this work. Populated locations with already existing conservation studies and lists of artworks were not taken into account, but only the material heritage entering into the scope of work of the Archaeological Museum of Istria<sup>2</sup>.

In the area of this municipality, only the prehistoric sites of Lokve, Novačka Cave, Na Brehu Cave, and Klinovica Cave have been explored, and a thorough field survey of the Venetian-Austrian border was carried out.

Also presented are the results of new speleological explorations of some caves where the traces of human presence were recorded. These are: Novačka Cave, Židna Hižica, Debela Sten Cave, M. Sccala - M. Poropat Semi-cave, Pod Osujna Cave, caves Bršljanovica, Bazgovica, Maćeha, Za Školj, Za Stazine, Bliznice 1, Bliznice 2, and Ivaničina Cave<sup>3</sup>.

The location of the *Nilinum* hillfort, which until now was known only from about hundred years old drawings, was determined as well, and the remains of hillfort walls were documented and surface finds of prehistoric ceramics were discovered on Gradina (Trstenik) and Gradišće between Prapoće and Klenovščak. The Kuk hillfort above the Buzet basin was considered to be a small hillfort, but after the discovery of the third wall it was identified as a large hillfort and its exact location was determined.

<sup>1</sup> Za potrebe Općine Lanišće tj. elaborata za izmjenu i dopunu Prostornog plana uređenja Općine Lanišće tijekom rujna 2018. godine Arheološki muzej Istre iz Pule obavio je arheološko rekognosciranje. Stručni radni tim činili su Tatjana Bradara i Darko Komšo iz AMI-ja te vanjski suradnik muzeja i dobar poznavatelj terena Nenad Kuzmanović. Ovdje se objavljuje dorađena i nadopunjena verzija elaborata (Bradara, Komšo, Kuzmanović 2018).

<sup>2</sup> U tekstu: prapovijesni lokaliteti i potencijalna nalazišta (D. Komšo, N. Kuzmanović); uvodni dio, antički, srednjovjekovni i novovjekovni lokaliteti (T. Bradara, N. Kuzmanović).

<sup>3</sup> Zahvaljujemo speleolozima Antoniju Ciceranu i Renatu Banku iz Speleološkog kluba HAD iz Vrsara na ustupljenim podacima.

<sup>1</sup> In view of the needs of the Lanišće Municipality, i.e. the study for the revision and amendment of the Spatial Arrangement Plan of the Lanišće Municipality, during September 2018, the Archaeological Museum of Istria from Pula conducted archaeological field survey. The expert team consisted of Tatjana Bradara and Darko Komšo from AMI, and the museum's outside associate, who is well familiar with the terrain, Nenad Kuzmanović. The revised and amended version is published here (Bradara, Komšo, Kuzmanović 2018).

<sup>2</sup> In the text: prehistoric sites and potential new sites (D. Komšo, N. Kuzmanović); introductory part, Antiquity period, mediaeval and Modern-Age sites (T. Bradara, N. Kuzmanović).

<sup>3</sup> We thank speleologists Antonio Ciceran and Renato Banko from the HAD speleology club from Vrsar for the information they provided us with.

na njegov dominantni položaj, pretpostavlja se da se ovdje nalazilo prapovijesno naselje, a kasnije rimska, bizantska i franačka utvrda. Pokretni nalazi iz navedenih razdoblja nisu pronađeni, a istraživanja kaštela nije bilo, tako da nam nisu poznate građevinske faze same utvrde. Isto tako, nepoznat nam je raspored prostorija u samom kaštelu. Nadalje, bez arheoloških istraživanja (pod uvjetom da ne postoji pisani trag) odgovore nećemo dobiti ni na pitanje jesu li crkve sv. Nikole u Rašporu i Svetog Trojstva u Brestu pod Žbevnicom sagrađene na temeljima starijih građevina, a na što se nailazi u literaturi.

Namjera ovog rada jest donijeti kratak pregled trenutno poznatih nalazišta i lokaliteta. Moguće je otkrivanje novih te samim time i nadopuna arheološke karte Općine Lanišće (sl. 1).



Sl. 1 Pogled na Lanišće s puta koji vodi prema Podlomu (fotografija: N. Kuzmanović).

Fig. 1 View of Lanišće from the road leading to Podlomu (photo by: N. Kuzmanović).

## PRAPOVIJEST

### 1. Novačka pećina (Poli Prisedi)

Novačka pećina (697 n/m) velika je pećina smještena duboko u planinama Ćićarije, odmah ispod starog puta koji spaja sela Dane i Jelovice, u području zvanom Novaština (sl. 2). Naziv je dobila po napuštenom selu Novaki koje se nalazilo između sela Dane i Jelovice. Pećina se prvi put spominje na specijalnoj topografskoj karti izdanja austrougarskog vojnografskog instituta te na karti talijanskog vojnogeografskog instituta pod imenom "Grotta Inferno" (Malez 1954, 105; *isti* 1960, 201-203). Nakon Drugog svjetskog rata spominje je akademik Mirko Malez u svojim opisima istarskih pećina. Do Drugog svjetskog rata pećinu su uglavnom koristili mještani sela Dane za čuvanje stada ovaca tijekom vrelih ljetnih mjeseci, posebno ulazni i sjeverni, pristupačniji dio pećine.

Archaeological research would help clarify the question of continuity of settlement and building in certain positions. This primarily refers to the hill of Gradina, where the remains of the Rašpor castle are located today. Considering its dominant position, it is presumed that there was a prehistoric settlement here, and that later there were Roman, Byzantine, and Frankish fortresses. No movable finds from these periods were discovered and the castle was not explored, which is why the building phases of the fortress itself as well as the arrangement of rooms in the castle are unknown to us. Furthermore, without the archaeological excavations (provided that there is no written record), there will also be no answers to the question of whether the churches of St Nicholas in Rašpor and Holy Trinity in Brest under the Žbevnica hill were built on the foundations of older buildings, as it is stated in the literature.

This paper aims to provide a brief overview of the currently known sites. It is possible that it will reveal some new ones and thus complement the archaeological map of the municipality of Lanišće (Fig. 1).

## PREHISTORY

### 1. Novačka Cave (Poli Prisedi)

Novačka Cave (697 m/ALT) is a big cave located deep in the mountains of Ćićarija, just below the old route connecting the villages of Dane and Jelovice, in the area called Novaština (Fig. 2). It was named after the abandoned village of Novaki, located between the villages of Dane and Jelovice. First mentions of the cave appear on the special topographic map published by the Austro-Hungarian military geography institute, and on the map of the Italian military geography institute, where it appears under the name of "Grotta Inferno" (Malez 1954, 105; *idem* 1960, 201-203). After the World War II, the academic Mirko Malez mentions it in his descriptions of Istrian caves. Until the World War II, the cave was mostly used by villagers of Dane for keeping their sheep flocks there during hot summer months, especially the entrance and the northern, more accessible part of the cave.

The cave extends in the north-south direction, and its final part extends towards the east-northeast. The entrance to the cave is 35 m long and 18 m wide, elliptical in shape. The north part of the cave is about 50 m long, 14-2.5 m high, 20-8 m wide (roofed area). The surface of this area is covered with humid humus, and it is partly sunlit during morning hours. The south part of the cave is 90 m long, 20-60 m wide, and its height ranges from

Pećina se prostire u smjeru sjever-jug, a njen završni dio prema istoku-sjeveroistoku. Ulaz u pećinu dug je 35 m i širok 18 m, elipsastog je oblika. Sjeverni dio pećine dug je oko 50 m, visine od 14-2,5 m, širine od 20-8 m (natkriveni dio). Površina tog dijela prekrivena je mokrim humusom i tijekom jutarnjih sati djelomično obasjana suncem. Južni dio pećine dužine je 90 m, širok je 20-60 m, visine od 10 m na ulaznom dijelu do 25 m na sredini. Od mjesta gdje pećina dostiže najnižu točku i najšira je, kanal skreće prema istoku i diže se u duljini od 45 m preko velikih kamenih blokova, zatim se spušta 25 m i nastavlja ravno prema kraju oko 90 m u pravcu istok-sjeveroistok. Morfologija pećine se mijenja; tlo je na početku pokriveno crvenkastom ilovačom, a prema kraju debelom sigastom korom koja je puna kalcitnih kada ispunjenih vodom. Ima dosta sigastih tvorevina i prema kraju pećine visina i širina snižavaju se do neprohodnosti. Dužina pećine je 430 m, a dubina 84 m.

Tijekom 2003. i 2004. godine obavljena su veća probna arheološka istraživanja u sklopu projekta "Pupićina peć - paleolitička i mezolitička nalazišta sjevernog Jadrana". Prikupljeni nalazi ukazuju da su ljudi počeli koristiti pećinu tijekom srednjeg neolitika te da je korištena tijekom kasnog neolitika, bakrenog doba, brončanog doba, rimskog, srednjovjekovnog i novovjekovnog razdoblja, pa sve do unazad 50-ak godina (Bradara, Komšo, Kuzmanović 2018, 5, 6; Komšo 2003, 41-54; Komšo, Pellegatti, Miracle 2005, 147-150).

## 2. Pećina Klinovica (Ivkina peć)

Pećina Klinovica (701 n/m) veliki je urušeni pećinski kompleks, dužine 130 m i širine 40 m, koji se nalazi nekoliko stotina metara od ceste Vodice - Male Mune. Po kazivanju mještana sela Vodice, korištena je kao pastirsko sklonište za stoku.

Pećina je zabilježena 2003. godine u sklopu projekta "Pupićina peć - paleolitička i mezolitička nalazišta sjevernog Jadrana" te je obavljeno manje probno arheološko istraživanje. Istraživanjem nije dosegnuta matična stijena, a iz istraženih slojeva je prikupljena keramika iz srednjeg vijeka. Zbog iznimne pozicije i veličine pećine, možemo pretpostaviti postojanje starijih, prapovijesnih slojeva (Bradara, Komšo, Kuzmanović 2018, 7).

## 3. Račja Vas, pećina Veli pržon

Pećina (820 n/m) se nalazi sjeverno od Račje Vasi (sl. 3). Po predaji ovu je pećinu rašporski kapetan koristio

10 m at the entrance to 25 m in the middle. From the spot where the cave reaches its lowest point and biggest width, a channel turns east and ascends over large stone blocks across 45 m of length, then slopes down 25 m, and continues straight to the end for about 90 m in the east-northeast direction. The morphology of the cave is changing; at the entrance the floor is covered with reddish loam, and towards the end it is covered with thick speleothem crust full of water-filled calcite basins. There are a lot of speleothem formations, and towards the end of the cave its height and width get reduced to impassability. The length of the cave is 430 m, and its depth is 84 m.

In 2003 and 2004, more extensive trial excavations were carried out within the project "Pupićina Cave - Palaeolithic and Mesolithic Sites of North Adriatic". The collected finds indicate that people started to use the cave during the Middle and Late Neolithic periods, and that it was used during the Late Neolithic, Copper Age, Bronze Age, Roman, Mediaeval, and Modern Age periods, up until 50 years ago (Bradara, Komšo, Kuzmanović 2018, 5, 6, Komšo 2003, 41-54, Komšo, Pellegatti, Miracle 2005, 147-150).



Sl. 2 Novačka pećina (fotografija: N. Kuzmanović).

Fig. 2 Novačka Cave (photo by: N. Kuzmanović).

## 2. Klinovica Cave (Ivkina Cave)

Klinovica Cave (701 m/ALT) is a large collapsed cave complex, 130 m long and 40 m wide, located a few hundred meters from the road Vodice - Male Mune. According to the villagers of Vodice, it was used as a shepherd's shelter for livestock.

The cave was recorded in 2003 within the project "Pupićina Cave - Paleolithic and Mesolithic Sites of North Adriatic", and a small trial excavation was carried out. The excavation did not reach the base rock, and



Sl. 3 Položaj Velog pržona i Malog pržona. Pogled s Orljaka (fotografija: T. Bradara).

Fig. 3 The position of Veli Pržon and Mali Pržon. View from Orljak (photo by: T. Bradara).

kao zatvor. Ima jedan ulaz orijentiran prema jugozapadu, vidljiv iz velike daljine, visine 10 m i širine 8 m. Pećina se sastoji od jednog kanala i više dvorana ukupne dužine 50 m. U njoj se nalaze ostaci suhozida, a na njenoj površini prikupljena je prapovijesna keramika (Bradara, Komšo, Kuzmanović 2018, 9; Malez 1960, 224).

#### 4. Pećina Židna hižica 4

Pećina (725 n/m) se nalazi 670 m sjeveroistočno od crkve u mjestu Lanišće, na području zapadnih Laniških stijena. Glavni ulaz orijentiran je prema jugu. Jednostavnog je oblika, ukupne dužine 14 m, a sastoji se od pet ulaza i jednog glavnog kanala. Na površini je prikupljena prapovijesna keramika (Bradara, Komšo, Kuzmanović 2018, 11).

#### 5. Pećina Židna hižica 3

Pećina (735 n/m) se nalazi 685 m sjeveroistočno od crkve u mjestu Lanišće, na području zapadnih Laniških stijena. Pristup nije moguć bez speleološke opreme ili ljestvi. Jednostavnog je oblika, ukupne dužine 12 m, a sastoji se od jednog kanala. Ulaz je otvoren prema jugu, širine 1,6 m i visine 2 m. Na površini je prikupljena prapovijesna keramika (Bradara, Komšo, Kuzmanović 2018, 12).

mediaeval ceramics were collected from the explored layers. Due to the exceptional position and size of the cave, the existence of older, prehistoric layers can be assumed (Bradara, Komšo, Kuzmanović 2018, 7).

#### 3. Račja Vas, Veli Pržon Cave

The cave (820 m/ALT) is located north of Račja Vas (Fig. 3). According to the local tradition, the captain of Rašpor used it as a prison. It has one entrance, facing southwest, visible from a great distance, 10 m high and 8 m wide. The cave consists of one channel and several halls with a total length of 50 m. In it there are drywall remains, and prehistoric ceramics were collected on its surface (Bradara, Komšo, Kuzmanović 2018, 9; Malez 1960, 224).

#### 4. Židna Hižica Cave 4

The cave (725 m/ALT) is located 670 m northeast of the church in the village of Lanišće, in the area of the western rocks of Laniške stijene. The main entrance faces south. It is simple in form, with a total length of 14 m, and it consists of five entrances and one main channel. Prehistoric ceramics were collected on the surface (Bradara, Komšo, Kuzmanović 2018, 11).

## 6. Pećina Židna hižica

U stijenama iznad Lanišća, u pravcu Orljaka, nalazi se pećina Židna hižica (708 n/m) (Bačić 1962; Berc 1962; Malez 1960, 220) (sl. 4). Radi se o jednostavnom speleološkom objektu koji karakterizira ulazna prostorija i dva kanala, od kojih onaj JI izbija na okomitu stijenu iznad ulaza, a SZ kanal izlazi kroz neprolazan otvor u plafon ulazne dvorane. Ulaz je širine 10 m, a visine 11 m i otvoren je prema J-JZ. Duljina ulazne prostorije je 10 m te na njenom krajnjem S dijelu postoji manji kanal koji naglo skreće prema JZ. S JI strane ulazne dvorane uspinje se po koso položenoj ploči te nakon 3 m visinske razlike slijedi manja prostorija nepravilnog oblika, duljine 4 m. Visina prostorije je 2,5 m, a u S dijelu penjući se 4 m dolazi se do otvora koji se spaja u ulaznu prostoriju. Prema J vodi kanal duljine 6 m, koji dolazi do izlaznog otvora usred litice. Pri kraju ulazne prostorije sa SZ strane nalazi se manja prostorija. Iz nje vodi uzak kanal u pravcu J do manjeg otvora koji izlazi na vrh ulazne prostorije. Duljina pećine je 13,7 m (sl. 5). Lokalitet je naseljen od prapovijesti. Na prednjem dijelu pećine nalaze se ostaci zida iz vremena Mletačke Republike. Na površini se pronalazi prapovijesna (?) i srednjovjekovna keramika (Bradara, Komšo, Kuzmanović 2018, 13).



Sl. 4 Pogled na Lanišće i položaj Židne hižice (fotografija: T. Bradara).

Fig. 4 View of Lanišće and the position of Židna Hižica (photo by: T. Bradara).

## 7. Pećina Debela stena 2

Pećina (710 n/m) se nalazi između Lanišća i Račje Vasi, u stijenama, i pristup nije moguć bez speleološke opreme ili ljestava. Ima jedan ulaz, okrenut prema jugozapadu, visine 3 m i širine 2,2 m. Odavde je potrebno provući se kroz polukružni kanal dužine 13 m, visine 0,4-1,2 m te širine 0,8-1,6 m; pravac pružanja je prema istoku. Tlo završnog dijela ovog kanala čini sigovina s kalcitnim kadama djelomično popunjenim vodom. Kanal zatim

## 5. Židna Hižica Cave 3

The cave (735 m/ALT) is located 685 m northeast of the church in the village of Lanišće, in the area of the western rocks of Laniške stijene. The access is not possible without caving equipment or ladders. It is simple in form, with a total length of 12 m, and it consists of one channel. The entrance, 1.6 m wide and 2 m high, is facing south. Prehistoric ceramics were collected on the surface (Bradara, Komšo, Kuzmanović 2018, 12).

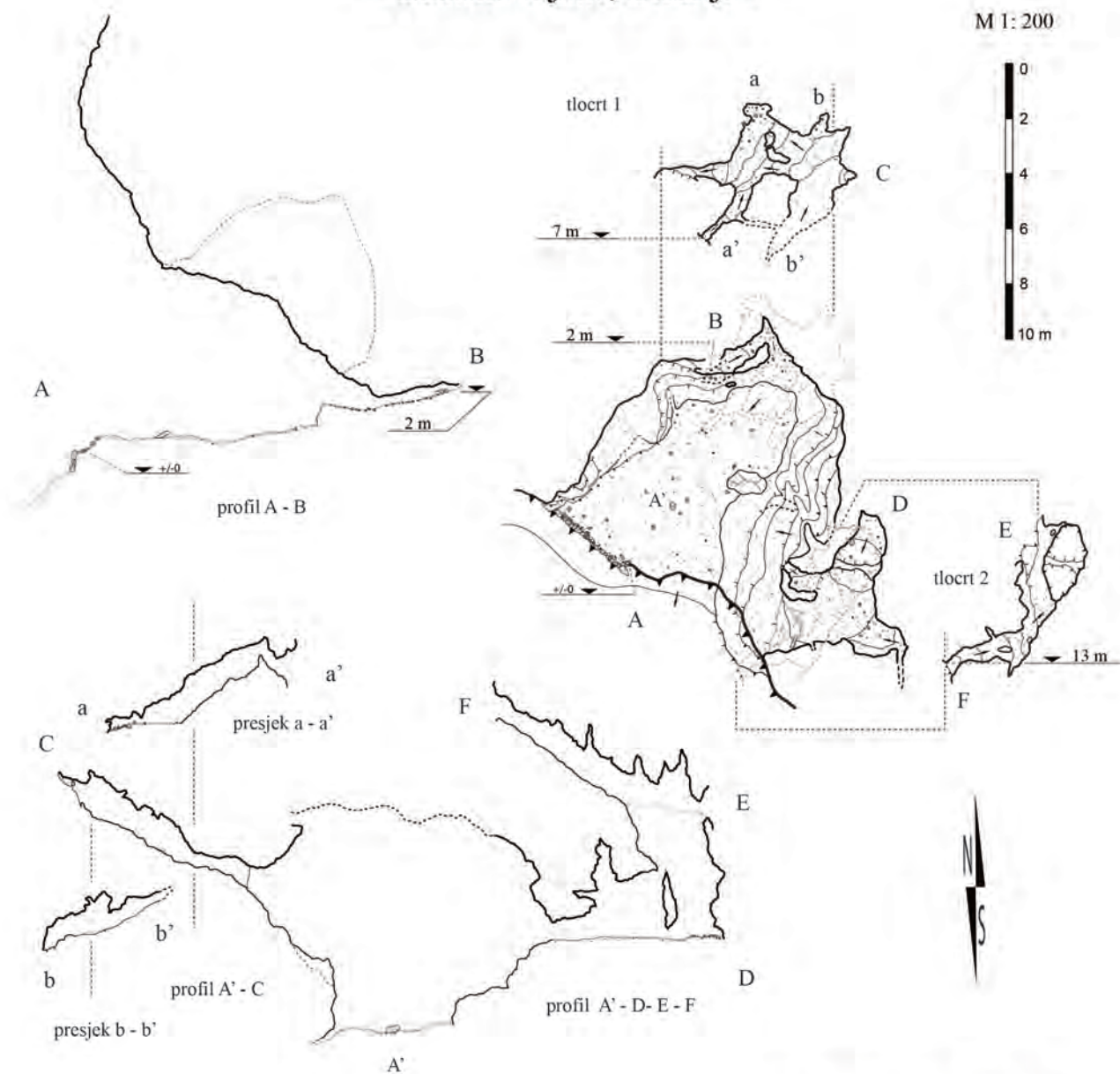
## 6. Židna Hižica Cave

In the rocks above Lanišće, in the direction of Orljak, lies the cave of Židna Hižica (708 m/ALT) (Bačić 1962; Berc 1962; Malez 1960, 220) (Fig. 4). It is a simple speleological object characterised by an entrance chamber and two channels. The southeast channel breaks out on the vertical rock above the entrance, and the northwest channel comes out through an unpassable opening in the ceiling of the entrance hall. The entrance is 10 m wide and 11 m high, and it is facing south-southeast. The entrance chamber is 10 m long, and at its north end there is a small channel that suddenly turns towards southwest. From the southeast side of the entrance hall, it ascends across a diagonal slab, and after 3 m of height difference there is a smaller chamber of irregular shape, 4 m long. The chamber is 2.5 m high, and in the north part there is a 4 m climb reaching an opening towards the entrance chamber. A channel of 6 m in length is leading south, reaching the exit opening in the middle of the cliff. At the end of the entrance chamber, on the northwest side, there is a smaller chamber. A narrow channel leads from there towards south, to a small opening at the top of the entrance chamber. The cave is 13.7 m long (Fig. 5). The site has been inhabited since prehistoric times. In the front part of the cave there are remains of a wall from the period of the Venetian Republic. Prehistoric (?) and mediaeval ceramics can be found on the surface (Bradara, Komšo, Kuzmanović 2018, 13).

## 7. Debela Stena Cave 2

The cave (710 m/ALT) is located between Lanišće and Račja Vas, in the rocks, and the access is impossible without caving equipment or ladders. It has one entrance, facing southwest, 3 m high and 2.2 m wide. From there, path leads through a semi-circular, 13 m long, 0.4-1.2 m high, and 0.8-1.6 m wide channel; it extends towards east. The floor in the final part of this channel consists of speleothem with calcite basins partly filled with water. The channel then turns towards north-northwest across 6 m of

## Pećina Židna hižica - Laniške stijene, Čićarija -



### Istraživali:

- Mirko Malez - 1952-54.
- S.U. "SPELUNKA"
- Nenad Kuzmanović
- S.K. "HAD"
- Antonio Ciceran
- 7.11.2009.

### Mjerio:

N. Kuzmanović

### Top. snimak i nacrt:

A. Ciceran

### Top. položaj:

E 5431648

N 5030129

Z 738 m

### Oznaka na objektu:

SK"HAD" 119

**Vert. razlika:** A - B : 2 m

**Vert. razlika:** A - a' : 7 m

**Vert. razlika:** A - F : 13 m

### Tlocrtna (hor.) duljina:

A - B - 13 m, tlocrt 1-2- 13 m

### Stvarna duljina:

A - B - 13 m, tlocrt 1-2- 13,7 m

### Poligonalna duljina:

63.5 m

Sl. 5 Pećina Židna hižica. Topografski snimak i nacrt (autor: A. Ciceran).

Fig. 5 Židna Hižica Cave. Topographic image and ground plan (author: A. Ciceran).

skreće prema S-SZ u duljini od 6 m te poprima oblik meandra širokog 0,2-0,8 m, visine od 1,5-2,5 m. Tlo meandra prekriveno je mnoštvom životinjskih kostiju. Nakon meandra slijedi suženje te vertikalni skok od 5 pa 3 m, za koji je potrebno uže. Nakon zadnjeg skoka slijedi manja dvorana širine 4 m i visine 3,5 m. Tlo dvorane prekriveno je sigovinom i kalcitnim kadicama i tu se preko kamene stepenice proteže kanal u pravcu SZ te nakon 9 m završava lokvom vode prokapsnice. Ukupna dužina pećine je 50 m, a dubina 21 m. Na površini ulazne prostorije, koja je pokrivena sedimentom i polukružnim kanalom, prikupljena je prapovijesna keramika (Bradara, Komšo, Kuzmanović 2018, 14).

### 8. Polupećina M. Sccala - M. Poropat

Velika polupećina (736 n/m) u stijinama iznad Lanišća, vidljiva iz velike daljine (sl. 6). Nazvana je po dvojici lokalnih avanturista (Miho Poropat i Liberatto Sccala), koji su se 1933. godine prvi popeli u nju. Pristup nije moguć bez speleološke opreme. Ulaz je visine 13 m, širine 21 m i orijentiran prema zapadu. Polupećina se sastoji od prostorije dužine 10 m. Na površini su matična stijena, sediment i kršje. Prikupljena je prapovijesna keramika, puževi i ugljen (Bradara, Komšo, Kuzmanović 2018, 15).



Sl. 6 Polupećina M. Sccala - M. Poropat (fotografija: N. Kuzmanović).  
Fig. 6 Semi-cave M. Sccala - M. Poropat (photo by: N. Kuzmanović).

### 9. Pećina Zvonik 6

Pećina (750 n/m) se nalazi 845 m sjeveroistočno od crkve u mjestu Lanišće, na području istočne Laniške stijene (sl. 7). Pristup nije moguć bez speleološke opreme. To je jednostavan speleološki objekt dužine 8 m, s dva ulaza, ulaznom prostorijom i strmim kanalom. Prvi ulaz je širine 4 m i visine 3,4 m, okrenut prema jugu.

length, and takes the form of a meander, 0.2-0.8 m wide and 1.5-2.5 m high. The meander floor is covered with animal bones. The meander is followed by a narrowing and two vertical jumps, of 5 and 3 m, which require a rope. After the last jump there is a small hall, 4 m wide and 3.5 m high. The floor of the hall is covered with speleothem and calcite basins, and there, over a stone step, a channel extends in the direction of northwest, ending after 9 m in a pool of dripping water. The total length of the cave is 50 m, and its depth is 21 m. On the surface of the entrance chamber, which is covered with sediment and the semi-circular channel, the prehistoric ceramics were collected (Bradara, Komšo, Kuzmanović 2018, 14).

### 8. Semi-cave M. Sccala - M. Poropat

A large semi-cave (736 m/ALT) in the rocks above Lanišće, visible from a great distance (Fig. 6). It was named after two local adventurers (Miho Poropat and Liberatto Sccala), who first climbed into it in 1933. The access is not possible without caving equipment. The entrance is 13 m high, 21 m wide, and facing west. The semi-cave consists of one 10 m long hall. The base rock, sediments, and debris are found on the surface. Prehistoric ceramics, snail shells and charcoal were collected (Bradara, Komšo, Kuzmanović 2018, 15).

### 9. Zvonik Cave 6

The cave (750 m/ALT) is located 845 m northeast of the church in Lanišće, in the area of the eastern rocks of Laniške stijene (Fig. 7). The access is not possible without caving equipment. It is a simple speleological object, 8 m long, with two entrances, an entrance chamber, and a steep channel. The first entrance is 4 m wide and 3.4 m high, facing south. The second entrance is situated 8 m above the lower entrance. It is 8 m wide and 3.8 m high. Prehistoric ceramics were collected on the surface (Bradara, Komšo, Kuzmanović 2018, 16).

### 10. Lokve

Lokve (915 m/ALT), an open-air site on Čićarija (Fig. 8), is situated along the road connecting Račja Vas and Veprinac, about 2.5 km east of Lanišće. During the trial trenching and archaeological excavations carried out in 2002 and 2003, within the project "Pupićina Cave - Palaeolithic and Mesolithic Sites of North Adriatic", some flint products dated to the Mesolithic period were collected. The existence of two major and two minor concentrations of finds was determined, and the surface



Drugi ulaz se nalazi 8 m iznad donjeg ulaza. Širok je 8 m i visok 3,8 m. Na površini je prikupljena prapovijesna keramika (Bradara, Komšo, Kuzmanović 2018, 16).



Sl. 7 Pećina Zvonik 6 (fotografija: N. Kuzmanović).  
Fig. 7 Zvonik Cave 6 (photo by: N. Kuzmanović).

## 10. Lokve

Uz cestu koja spaja Račju Vas i Veprinac, oko 2,5 km istočno od Lanišća, nalaze se Lokve (915 n/m), nalazište na otvorenom smješteno na Čićariji (sl. 8). Tijekom probnoga sondiranja i arheološkog iskopavanja izvršenoga 2002. i 2003. godine u sklopu projekta “Pupićina peć – paleolitička i mezolitička nalazišta sjevernog Jadrana” prikupljene su kremene izrađevine datirane u razdoblje mezolitika. Ustanovljeno je postojanje dviju većih i dviju manjih koncentracija nalaza te je prostiranje nalazišta određeno na oko 700 m<sup>2</sup>. Dvije velike koncentracije mogle bi predstavljati različite zone aktivnosti tijekom iste faze boravka ili pak tragove više odvojenih boravaka.

Ukupno je prikupljeno 648 kremenih izrađevina, od čega 38 alatki, 18 jezgri i ulomaka jezgri te 3 mikrodubila. Važno je izdvojiti nalaz dvaju trapeza izrađenih tehnikom mikrodubila. Oni su jasan indikator razdoblja kasnoga mezolitika, odnosno *castelnovienske* tradicije.

Svi prikupljeni nalazi upućuju na to da su Lokve relativno veliko i važno nalazište iz razdoblja kasnoga mezolitika, korišteno kao kamp na otvorenom, uglavnom za specijalizirane lovne aktivnosti, a u manjoj mjeri i za druge aktivnosti (Bradara, Komšo, Kuzmanović 2018, 17-18; Komšo 2006, 65-68; *isti* 2016, 39-41).

## 11. Pećina iznad izvora Studenac 4

Pećina (740 n/m) se nalazi u blizini sela Brest, u grupi od pet pećina iznad izvora Studenac (sl. 9). Ima dva ulaza i orijentirana je prema jugozapadu. Sastoji se od jedne prostorije i više kanala, ukupne dužine 12 m. Tlo pećine je horizontalno, prekriveno sedimentom i kršjem. Na površini su prikupljeni nalazi keramike, koji

area of the site was found to be about 700 m<sup>2</sup>. The two large concentrations could represent different activity zones during the same phase of stay, or they could represent traces of multiple separate stays.

A total of 648 flint products were collected, including 38 tools, 18 cores and core fragments, and 3 microburins. It is important to single out the find of two trapezes made with microburin technique. They are a clear indicator of the Late Mesolithic period, i.e. the *Castelnovian* tradition.

All collected finds indicate that Lokve is a relatively large and important Late Mesolithic site, used as an outdoor camp, mainly for specialized hunting activities and, to a lesser extent, for other activities (Bradara, Komšo, Kuzmanović 2018, 17-18; Komšo 2006, 65-68; *idem* 2016, 39-41).



Sl. 8 Lokve, istočno od Lanišća (fotografija: T. Bradara).  
Fig. 8 Lokve, east of Lanišće (photo by: T. Bradara).

## 11. Cave above the Studenac spring 4

The cave (740 m/ALT) is located near the village of Brest, in a group of five caves above the Studenac spring (Fig. 9). It has two entrances and it is oriented towards southwest. It consists of one chamber and several



Sl. 9 Pećina iznad izvora Studenac 4 (fotografija: N. Kuzmanović).  
Fig. 9 Cave above the spring Studenac 4 (photo by: N. Kuzmanović).

se okvirno datiraju u razdoblje prapovijesti, te nalazi životinjskih kostiju i puževa. Na zidovima pećine se nalaze grafiti (Bradara, Komšo, Kuzmanović 2018, 19).

## 12. Radota pećina

Velika pećina (593 n/m), u blizini sela Brest, s ulazom orijentiranim prema jugozapadu, širine 7 m i visine 3 m. Sastoji se od više dvorana i hodnika, ukupne dužine 268 m i dubine 190 m (Malez 1954, 105; *isti* 1960, 199-201). U velikoj prostranoj podzemnoj dvorani na površini su prikupljeni nalazi prapovijesne keramike i kostiju (Bradara, Komšo, Kuzmanović 2018, 20).

## 13. Pećina na Brehu

Pećina (599 n/m) se nalazi sjeverno od sela Slum, s desne strane ceste prema Brestu (sl. 10). Ulaz gleda na jugozapad, polukružno je zasvođen, širok oko 6 m, a visok 3 m. Od ulaza se proteže prema sjeveroistoku u obliku prostranog kanala dužine 38 m. Tu je tlo horizontalno, pokriveno crvenkasto smeđim sedimentom. Nakon 38 m dužine nastavlja se preko 3 m visoke sigaste stepenice u istom smjeru; prema unutrašnjosti hodnik se bitno sužava, ispunjen je sigastim tvorevinama, a tlo je pokriveno vlažnom i skliskom glinom. Ukupna dužina pećine je 67 m (Malez 1956, 179-201; *isti* 1960, 228; *isti* 1971, 419-428; *isti* 1987, 9-32).

Prvi ju je put zabilježio Mirko Malez 1953. godine. Na površini je pronašao keramiku te mnoštvo životinjskih kostiju, među kojima najviše medvjedih. Pokusno sondiranje Malez vrši 1967. godine i pronalazi brojne kosti pleistocenskih životinja.

channels, with total length of 12 m. The floor of the cave is horizontal, covered with sediment and debris. Ceramic finds, roughly dated to the prehistoric period, were collected on the surface, as well as the finds of animal bones and snail shells. The walls of the cave feature graffiti (Bradara, Komšo, Kuzmanović 2018, 19).

## 12. Radota Cave

Large cave (593 m/ALT) near the village of Brest, with an entrance facing southwest, 7 m wide and 3 m high. It consists of several halls and corridors, with 268 m of total length and 190 m of depth (Malez 1954, 105; *idem* 1960, 199-201). In the vast, spacious underground hall, the finds of prehistoric ceramics and bones were collected on the surface (Bradara, Komšo, Kuzmanović 2018, 20).

## 13. Na Brehu Cave

The cave (599 m/ALT) is located north of the village of Slum, on the right side of the road leading towards Brest (Fig. 10). The entrance is facing southwest, it is 6 m wide and 3 m high, with a semi-circular ceiling. From the entrance, it extends towards northeast in the form of a wide, 38 m long channel. The ground is horizontal here, covered with reddish brown sediment. After the 38 m, it continues in the same direction over a 3 m high rimstone dam; towards the interior, the corridor narrows considerably, it is full of speleothem formations, and the ground is covered with damp and slippery clay. The total length of the cave is 67 m (Malez 1956, 179-201; *idem* 1960, 228; *idem* 1971, 419-428; *idem* 1987, 9-32).

It was first recorded by Mirko Malez in 1953. On the surface he found ceramics and a large number of animal bones, majority of which were bears' bones. In 1967, Malez carried out the trial trenching and found numerous bones of Pleistocene animals.

In 2003, a trial archaeological research of the cave was carried out within the project "Pupićina Cave - Palaeolithic and Mesolithic Sites of North Adriatic". The collected finds indicate that people stayed in the cave probably already during the Upper Palaeolithic, and definitely during the Neolithic and the Bronze Age (Bradara, Komšo, Kuzmanović 2018, 21-22; Miculinić, Jalžić 2004, 51-55).

## 14. Na Gradišću Cave

A cave (625 m/ALT) between the villages Klenovščak and Prapoće, located 10 m below a hillfort embankment



Sl. 10 Pećina na Brehu (fotografija: D. Maršanić).  
Fig. 10 Na Brehu Cave (photo by: D. Maršanić).

Tijekom 2003. godine obavljeno je probno arheološko istraživanje pećine u sklopu projekta “Pupićina peć – paleolitička i mezolitička nalazišta sjevernog Jadrana”. Prikupljeni su nalazi koji ukazuju na to da su u pećini ljudi boravili vjerojatno već tijekom gornjeg paleolitika, a zasigurno tijekom neolitika i brončanog doba (Bradara, Komšo, Kuzmanović 2018, 21-22; Miculinić, Jalžić 2004, 51-55).

#### 14. Pećina na Gradišću

Pećina (625 n/m) između sela Klenovšćak i Prapoće, koja se nalazi 10 m ispod gradinskog nasipa na području zvanom Gradišće. Ima 4 ulaza. Na najvećem ulazu se nalaze ostaci suhozida i orijentiran je prema jugozapadu, širine 2,7 m i visine 1,4 m. Pećina se sastoji od jedne dvorane i kanala, ukupne dužine 24,5 m. Iza glavnog ulaza dolazi duguljasta dvorana, čije je tlo prekriveno kamenjem. Kroz dva otvora na tavanici pećine dopire dnevno svjetlo (Malez 1960, 227). Na površini pećine prikupljena je prapovijesna keramika (Bradara, Komšo, Kuzmanović 2018, 23).

in the area called Gradišće. It has 4 entrances. There are drywall remains at the biggest entrance, which is 2.7 m wide and 1.4 m high, and is facing southwest. The cave consists of one hall and a channel, with total length of 24.5 m. Behind the main entrance there is an elongated hall whose floor is covered with rocks. The daylight reaches the cave through two openings in the cave roof (Malez 1960, 227). Prehistoric ceramics were collected on the surface of the cave (Bradara, Komšo, Kuzmanović 2018, 23).

#### 15. Pod Osujna Cave

The cave (511 m/ALT) is located south of the village of Prapoće, on the steep slopes of Osoja. The entrance is 7.5m wide, 2m high, and facing north. From the entrance it extends into a large hall: 18 m long, 12 m wide, and 6 m high. The hall is sloped from the entrance towards the interior (Malez 1960, 224-225). In the endmost part of the cave, new, higher parts can be reached through climbing. The total length of the cave is 47 m, and the depth is 6 m. Fragments of bones and ceramic, dating from prehistory to the Modern Age, were found on the surface (Bradara, Komšo, Kuzmanović 2018, 24).

#### 16. Kalafat Cave

The cave (683 m/ALT) is located on a karst plateau above the village of Prapoće. It has a vertical entrance, and it consists of a 10 m long, 6 m wide, and 3-4 m high chamber. Fragments of ceramics (Modern Age?) can be found on the surface (Bradara, Komšo, Kuzmanović 2018, 25).

#### 17. Bršljanovica Cave

In a big sinkhole (670 m/ALT), 27 m long and 15 m wide, surrounded by vertical rocks, there is a semi-cave, a small cave, and a larger cave with two rows of drywall in front of the entrance, which was used by shepherds for keeping livestock. The smaller cave is 10.8 m long, while the access to the larger one consists of 4 m long crawl to the entrance hall, which is 20-30 m wide and 5-10 m high. This is followed by a descent down a steep debris cone to a large flowstone deposit. Here the ground becomes more horizontal, and it is covered with black humus full of charcoal and bones; in the middle, there is a hole where water accumulates. In the extension of the hall, there is a 3 m climb over a flowstone deposit to the top of the hall. On the left, a channel separates towards

### 15. Pod Osujna pećina

Pećina (511 n/m) se nalazi južno od sela Prapoće na strmim padinama Osoje. Ulaz je širok 7,5 m, visok 2 m i otvoren prema sjeveru. Od ulaza se produžuje u veliku dvoranu dužine 18 m, širine 12 m i visine 6 m. Dvorana je nagnuta od ulaza prema unutrašnjosti (Malez 1960, 224–225). U završnom dijelu pećine penjanjem se dolazi u nove, više dijelove. Ukupna dužina pećine iznosi 47 m, a dubina 6 m. Na površini su pronađeni ulomci kostiju i keramike od prapovijesti do novog vijeka (Bradara, Komšo, Kuzmanović 2018, 24).

### 16. Pećina Kalafat

Pećina (683 n/m) se nalazi na kraškom platou iznad sela Prapoće. Ima vertikalni ulaz, a čini je prostorija dužine 10 m, širine 6 m i visine 3–4 m. Na površini se pronalaze ulomci keramike (novi vijek?) (Bradara, Komšo, Kuzmanović 2018, 25).

### 17. Pećina Bršljanovica

U većoj vrtaci (670 n/m) dužine 27 m i širine 15 m, okruženoj okomitim stijenama, nalaze se polupećina, manja pećina i veća pećina s dva reda suhozida ispred ulaza, koja je služila pastirima za držanje stoke. Manja pećina dužine je 10,8 m, dok se u veću ulazi puzeći 4 m do ulazne dvorane širine 20–30 m te visine od 5–10 m; slijedi spust po strmom siparu do velikog saljeva. Tu se tlo poravnava i pokriveno je crnim humusom punim ugljena i kostiju; na sredini se nalazi rupa u kojoj se skuplja voda. U produžetku dvorane treba se popeti 3 m preko zasiganog saljeva na vrh dvorane. S lijeve strane odvaja se kanal u pravcu sjevera i tu se treba popeti preko zasiganog saljeva 8 m do dvorane dužine 12 m, visine 1–4 m te širine 8 m. Dvorana ide prema SZ i kroz sige dolazi se u još jednu manju prostoriju. Ukupna dužina pećine je 92 m i dubine 16 m, dok se završni dio penje do –6,5 m od površine. U manjoj pećini i ulaznoj dvorani velike pećine na površini je prikupljena prapovijesna, srednjovjekovna i novovjekovna keramika (Bradara, Komšo, Kuzmanović 2018, 26).

### 18. Pećina Bazgovica

Pećina (673 n/m) se nalazi na kraškom platou iznad Podgaća (Bertarelli, Boegan 1926, 260, br. 588, fig. 533; Malez 1960, 203–204). Sa SI strane ulazi se u nekadašnju dvoranu čiji je strop nestao pa je s južne strane ostao urušen ulaz. U sjeverozapadni, sačuvani dio pećine dolazi se provlačenjem kroz kamene blokove do kanala dužine 9 m i širine 3–5 m i visine 2 m. Tu se nalazi sigasti stup

north, and an 8 m climb across a flowstone is required to reach a hall of 12 m in length, 1–4 m in height, and 8 m in width. The hall extends towards northwest, and a path through speleothem formations leads to another, smaller chamber. The total length of the cave is 92 m, and its depth is 16 m, while its endmost part rises up to –6.5 m from the surface. In the smaller cave and the entrance hall of the big cave, the prehistoric, mediaeval, and Modern Age ceramics were collected on the surface (Bradara, Komšo, Kuzmanović 2018, 26).

### 18. Bazgovica Cave

The cave (673 m/ALT) is located on the karst plateau over Podgaće (Bertarelli, Boegan 1926, 260, no. 588, Fig. 533, Malez 1960, 203–204). From the southeast, there is an access to a former hall whose ceiling disappeared, leaving a collapsed entrance on the south side. The northwest, preserved part of the cave can be reached by scraping through stone blocks to a 9 m long, 3–5 m wide, and 2 m high channel. There stands a 3 m thick speleothem pillar,



Sl. 11 Mačeha pećina (fotografija: N. Kuzmanović).  
Fig. 11 Mačeha Cave (photo by: N. Kuzmanović).

debljine 3 m, a iza njega slijedi zasigana dvorana iz koje se preko saljeva spušta u završnu dvoranu dužine 11 m i širine 6 m. Sve su sigaste tvorevine od eksplozije presvučene čađom i imaju crnu boju na površini. Ukupna dužina pećine je 40 m i dubine 13 m. Na površini ulazne dvorane prikupljeni su ulomci prapovijesne keramike (Bradara, Komšo, Kuzmanović 2018, 27).

### 19. Maćeħa pećina

Pećina (540 n/m) u blizini Lanišća, s ulazom orijentiranim prema zapadu, širine 4 m i visine 1,5 m (sl. 11). Sastoji se od dvorane i hodnika, ukupne dužine 85 m. Na ulazu je vidljiv suhozid, a na površini su prikupljeni nalazi prapovijesne keramike i životinjskih kostiju (Bertarelli, Boegan 1926, 252, br. 586, fig. 513; Bradara, Komšo, Kuzmanović 2018, 28; Malez 1960, 203).

### 20. Kosmačić

Gradina Kosmačić (734 n/m) udaljena je 4,5 km sjeverozapadno od Vrh od Šterne i nalazi se nad graničnim prijelazom Jelovice, na samoj granici s Republikom Slovenijom, pa se krajnji sjeverozapadni dio gradine s jednim od ulaza nalazi na slovenskom prostoru (sl. 12). Okomiti greben stijena predstavlja prirodnu zaštitu u smjeru jugoistok-sjeverozapad, dok je istočna strana zaštićena bedemom, ukupne duljine oko 300 m. Na tom području se nalaze brojni bunker i rovovi izgrađeni u novije doba. Na površini su prikupljeni nalazi prapovijesne keramike (Kuzmanović, Maršanić, Mihovilić 2015, 67-69).



Sl. 12 Gradina Kosmačić (fotografija: N. Kuzmanović).  
Fig. 12 Kosmačić hillfort (photo by: N. Kuzmanović).

### 21. Vrh od Šterne

Gradinsko naselje (781 n/m) tri km zapadno od mjesta Dane (sl. 13). Sastoji se od dva gradinska bedema, koja

and behind it is a hall full of cave formations. From there, a descent across a flowstone deposit leads to the endmost, 11 m long and 6 m wide hall. Since the explosion, all of the cave formations have been coated in soot, and their surface is black. The total length of the cave is 40 m, and its depth is 13 m. Fragments of prehistoric ceramics were collected on the surface of the entrance hall (Bradara, Komšo, Kuzmanović 2018, 27).

### 19. Maćeħa Cave

A cave (540 m/ALT) near Lanišće with a west-oriented, 4 m wide and 1.5 m high entrance (Fig. 11). It consists of a hall and a corridor, with 85 m of total length. A drywall is visible at the entrance, and prehistoric ceramics and animal bones were collected on the surface (Bertarelli, Boegan 1926, 252, No. 586, fig. 513, Bradara, Komšo, Kuzmanović 2018, 28; Malez 1960, 203).

### 20. Kosmačić

The Kosmačić hillfort (734 m/ALT) is located 4.5 km northwest of Vrh Od Šterne, and is situated above the border crossing of Jelovice, on the very border with the Republic of Slovenia, which is why the endmost northwest part of the hillfort with one of the entrances is located in Slovenian territory (Fig. 12). The vertical rock ridge represents a natural protection in the southeast-northwest direction, while the east side is protected by a wall with total length of about 300 m. In this area there are numerous bunkers and trenches built in recent times. Prehistoric ceramic finds were collected on the surface (Kuzmanović, Maršanić, Mihovilić 2015, 67-69).

### 21. Vrh Od Šterne

A hillfort settlement (781 m/ALT) situated 3 km west of Dane (Fig. 13). It consists of two hillfort walls located on the eastern, gentler side of the hill. On the outer wall, which is about 160 m long, three possible entrances were observed. On the south side of the hill, behind the outer wall, there is a small sinkhole with vertical rocks overhanging it on its north side, and on their east edge there are traces of, presumably, a collapsed tower. The second, inner wall is 40 m away from the outer one. It is about 60 m long and at its centre there is an entrance, which is in line with the central entrance of the outer wall. It was built in such a manner that it closes a small plateau of 80 m x 45 m on the east side. Prehistoric ceramics were collected on the surface (Kuzmanović, Maršanić, Mihovilić 2015, 64-67).

su smještene na istočnoj, blažoj strani brda. Na vanjskom bedemu, dužine oko 160 m, zamijećena su tri moguća ulaza. Na južnoj strani uzvisine, iza vanjskog bedema, nalazi se mala vrtača, koju sa sjeverne strane nadvisuju okomite stijene, a na njihovom istočnom rubu nalaze se tragovi moguće urušene kule. Drugi, unutarnji bedem udaljen je 40 m od vanjskog bedema. Dužine je oko 60 m i u njegovoj se sredini nalazi ulaz, koji je u liniji sa srednjim ulazom vanjskog bedema. Izgrađen je tako da s istočne strane zatvara mali plato veličine 80 s 45 m. Na površini je prikupljena prapovijesna keramika (Kuzmanović, Maršanić, Mihovilić 2015, 64–67).

## 22. Gračišće

Samo nalazište nalazi se na brdu (661 n/m) kod Bresta pod Žbevnicom, koje je položeno u smjeru istok-zapad i okruženo dubokim vrtačama. Na njemu se mogu prepoznati tri obrambena pojasa i jedna oko pet metara široka terasa. Najbolje sačuvani nasip nalazi se s njegove istočne strane. Na površini se pronalaze ulomci prapovijesne keramike (Bradara, Komšo, Kuzmanović 2018, 31; Buršić–Matijašić 2007, 477; *ista* 2011, 16–17; Marchesetti 1903, 67).

## 23. Kuk

Iako se u literaturi gradina Kuk navodi kao manje prapovijesno naselje na uskoj kamenoj hridi (530 n/m) iznad Buzetske kotline (Buršić 1983; Buršić–Matijašić 2007, 465), terenskim pregledom je ustanovljeno da je riječ o izuzetno velikoj gradini, koja je smještena 560 metara sjeverno od navedene kote. Gradina se proteže uz rub grebena nad buzetskom kotlinom, u dužini 560 m. Prvi bedem zatvara uski “akropolski” prostor veličine 80 s 20 – 30 m i dužine je 105 m, dok se drugi bedem nalazi 180 m dalje. Izgrađen je od ruba grebena – okomite stijene i lučno zatvara uski hrbat u dužini 120 m; pretpostavljeni prolaz se nalazi 50 m od ruba litice. Između prvog i drugog bedema, uz rub hrpta, pretpostavljen je kraći potporni zid. Treći bedem je izgrađen na udaljenosti od 285 m od drugog i dužine je 80 m. Od ruba grebena lučno zatvara prostor hrpta, koji je na tom dijelu prostraniji. Pretpostavljeni ulaz se nalazi 35 m od ruba litice. Sakupljeni su površinski sitni ulomci prapovijesne keramike (Bačić 1957; Bradara, Komšo, Kuzmanović 2018, 32; Marchesetti 1903, 96).

## 24. Sv. Bartul

Manja gradina i srednjovjekovni lokalitet smješteni su na uzvisini (764 n/m) istočno od Bresta, a malo



Sl. 13 Gradina Vrh od Šterne (fotografija: N. Kuzmanović).  
Fig. 13 Vrh Od Šterne hillfort (photo by: N. Kuzmanović).

## 22. Gračišće

The site is located on a hill (661 m/ALT) near Brest under the Žbevnica hill, which is oriented in the east-west direction and surrounded by deep sinkholes. Three defence lines and one about five meters wide terrace can be identified on it. The best-preserved embankment is located on its eastern side. Fragments of prehistoric ceramics can be found on the surface (Bradara, Komšo, Kuzmanović 2018, 31; Buršić–Matijašić 2007, 477; *idem* 2011, 16–17; Marchesetti 1903, 67).

## 23. Kuk

Although the Kuk hillfort is described in the literature as a minor prehistoric settlement on a narrow cliff (530 m/ALT) above the Buzet basin (Buršić 1983; Buršić–Matijašić 2007, 465), the field survey revealed that it is in fact an extremely big hillfort, situated 560 meters north of the mentioned spot. The hillfort extends across 560 m, along the edge of the ridge above the Buzet basin. The first wall closes the narrow “acropolic” area of 80 m x 20–30 m in size, and its length is 105 m, while the other wall is situated at a distance of 180 m. It was built starting from the edge of the ridge/vertical rock, and it closes in, in an arc-like manner, on the narrow, 120 m long ridge; the presumed passage is situated 50 m from the edge of the cliff. Presumably, there was a short supporting wall between the first and the second wall, along the edge of the ridge. The third wall was built at a 285 m distance from the second one, and it is 80 m long. From the edge of the ridge it closes in, in an arc-like manner, on the ridge area (which is more spacious in that part). The assumed entrance is situated 35 m from the edge of the

sjevernije od mjesta Černehi. Sa sjeverne strane lokaliteta nalaze se okomite stijene, dok je naselje moralo biti zaštićeno bedemom s južne strane. Na lokalitetu su vidljive ruševine prapovijesnih zidina. Na površini su prikupljeni nalazi keramike, koja se datira u brončano doba (Bradara, Komšo, Kuzmanović 2018, 33; Buršić 1983; Buršić–Matijašić 2007, 476–477; *ista* 2011, 17–18).

## 25. Gradišće

Nalazište (620 n/m) je po Carlu Marchesettiju smješteno sjeverozapadno od Prapoća (Bradara, Komšo, Kuzmanović 2018, 35; Buršić–Matijašić 2007, 481; Marchesetti 1903, 109). Obilaskom terena dokumentirani su ostaci gradinskog naselja i prikupljeni površinski nalazi prapovijesne keramike<sup>4</sup>.

## 26. Gradina (Trstenik)

Gradinsko naselje smješteno je 850 metara sjeverozapadno od sela Trstenik na brdu Gradina (827,2 n/m) (Buršić–Matijašić 2007, 478, 479). Obilaskom terena dokumentirani su ostaci gradinskog naselja sa sjeverozapadne i sjeveroistočne strane i prikupljeni površinski nalazi prapovijesne keramike.

## 27. Gradina Podklanci (*Nilinum*)

Brdo Gradina (673 n/m) nalazi se u blizini ceste koja iz Lupoglava vodi prema Lanišću (sl. 14). Tu se nalazilo prapovijesno gradinsko naselje s trojnim vijencem zidina (Buršić–Matijašić 2007a, 38). Prikupljeni nalazi datiraju ovu gradinu u brončano i starije željezno doba (Benussi 1927–1928, 267). Obilaskom terena dokumentirani su ostaci gradinskog naselja i prikupljeni površinski nalazi prapovijesne keramike.



Sl. 14 Gradina Nilinum (fotografija: N. Kuzmanović).  
Fig. 14 Nilinum hillfort (photo by: N. Kuzmanović).

cliff. Small surface fragments of prehistoric ceramics were collected (Bačić 1957, Bradara, Komšo, Kuzmanović 2018, 32; Marchesetti 1903, 96).

## 24. Sv. Bartul

A small hillfort and a mediaeval site are located on a hillock (764 m/ALT) east of Brest, and a little north of Černehi. There are vertical rocks on the north side of the site, and the settlement had to be protected by a wall on its south side. Ruins of prehistoric walls are visible on the site. Bronze Age ceramic finds were collected on the surface (Bradara, Komšo, Kuzmanović 2018, 33, Buršić 1983, Buršić–Matijašić 2007, 476–477; *idem* 2011, 17–18).

## 25. Gradišće

According to Carlo Marchesetti, the site (620 m/ALT) is located northwest of Prapoće (Bradara, Komšo, Kuzmanović 2018, 35, Buršić–Matijašić 2007, 481, Marchesetti 1903, 109). During the field survey, remains of a hillfort settlement were documented, and surface finds of prehistoric ceramics were collected<sup>4</sup>.

## 26. Gradina (Trstenik)

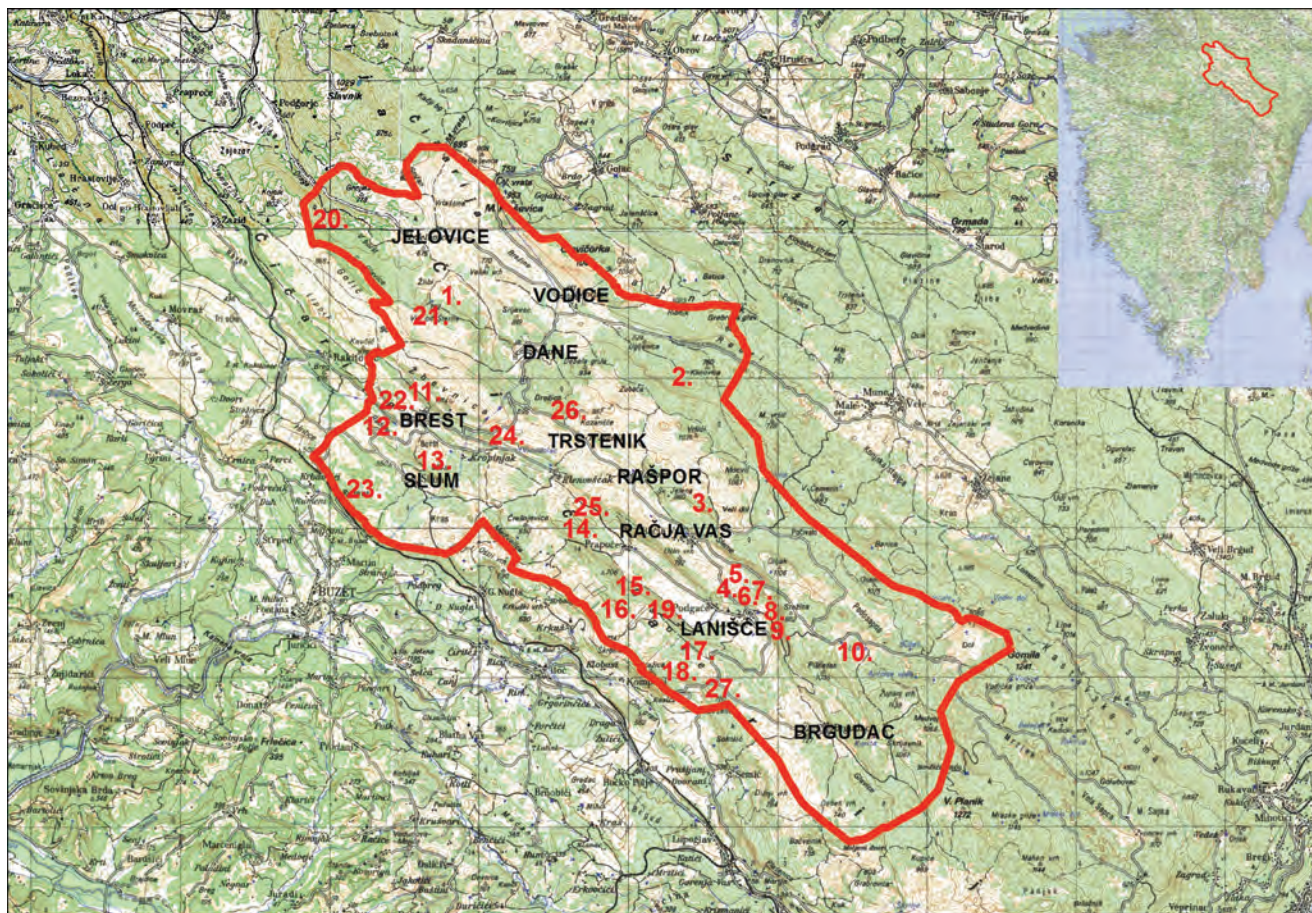
The hillfort settlement is located 850 meters northwest of the village of Trstenik on the Gradina hill (827.2 m/ALT) (Buršić–Matijašić 2007, 478, 479). During the field survey, remains of a hillfort settlement on the northwest and northeast sides were documented, and surface finds of prehistoric ceramics were collected.

## 27. Podklanci hillfort (*Nilinum*)

The Gradina hill (673 m/ALT) is located near the road leading from Lupoglav to Lanišće (Fig. 14). Here there was a prehistoric hillfort settlement with a triple line of walls (Buršić–Matijašić 2007a, 38). The collected finds date this hillfort to the Bronze Age and Early Iron Age (Benussi 1927–1928, 267). During the field survey, remains of a hillfort settlement were documented, and surface finds of prehistoric ceramics were collected.

<sup>4</sup> Zahvaljujemo Kristini Mihovilić na pomoći pri terenskom obilasku i određivanju bedema gradina Gradišće, Gradina (Trstenik) i Kuk te ubikaciji gradine *Nilinum*.

<sup>4</sup> We thank Kristina Mihovilić for her help during the field survey, and in identifying the walls of the hillforts Gradišće, Gradina (Trstenik), and Kuk, and determining the location of the *Nilinum* hillfort.



Karta 1. Prapovijesna nalazišta i lokaliteti (autor: N. Kuzmanović).  
Map 1. Prehistoric sites (author: N. Kuzmanović).

## ANTIKA

U objavljenim prijepisima rukopisnih tekstova Puschija, pisanim krajem 19. i početkom 20. stoljeća, navode se lokaliteti u današnjoj Općini Lanišće na kojima su zabilježeni rimski nepokretni i pokretni nalazi (Buršić-Matijašić 2007a, 21–48). Ove podatke preuzimaju Benussi (Benussi 1927–1928, 243–282), kao i kasniji autori (Bulić 2014, 330; Starac 1997, 93, 96, 97). Iako terenskim obilaskom nisu potvrđeni nalazi iz vremena antike, odlučili smo navesti lokalitete koji se pojavljuju u objavljenim tekstovima i dopuniti ih nekim našim zapažanjima.

### 28. Slum

U literaturi se iščitava da iz Sluma (502 n/m) potječe rimska stela koja se čuva u tršćanskom muzeju, a pronađena je krajem 19. stoljeća (Inscriptiones Italiae 1936, 75, kat. 171). Radi se o arhitektonskoj steli sa zabatom i uokvirenim natpisnim poljem, koja je datirana u prvu polovicu 1. stoljeća poslije Krista (Starac 2002, 68, 99, kat. 166).

## ANTIQUITY

Published transcriptions of Pusch's handwritten texts, written at the end of the 19<sup>th</sup> and in the early 20<sup>th</sup> century, include mentions of sites in the present-day municipality of Lanišće where movable and immovable finds from the Roman period were recorded (Buršić-Matijašić 2007a, 21–48). These data were adopted by Benussi (Benussi 1927–1928, 243–282), and later authors as well (Bulić 2014, 330; Starac 1997, 93, 96, 97). Although no finds from the Antiquity period were confirmed during the field survey, we decided to list sites that appear in published texts and supplement them with our own observations.

### 28. Slum

The literature states that Slum (502 m/ALT) is the place of origin of the Roman stele that is currently kept in the Trieste museum, and was found at the end of the 19<sup>th</sup> century (Inscriptiones Italiae 1936, 75, cat. 171). It is an architectural stele with a gable and a framed inscription field, that was dated to the first half of the 1<sup>st</sup> century AD (Starac 2002, 68, 99, cat. 166).



Isto tako, u literaturi se navodi da se u mjestu nalaze ostaci zidane cisterne (Benussi 1927–1928, 267; Starac 1997, 97). Ovdje se najvjerojatnije radi o dvije zidane ljevokaste konstrukcije s vodom i stepenicama radi lakšeg pristupa, međusobno udaljene 300-tinjak metara, u poljima sjeverno i sjeveroistočno od mjesta. Prva, bliža mjestu, naziva se *Mučilo* i dimenzija je cca 13,5 x 11 m<sup>5</sup>; druga zvana *Šterna* dimenzija je 14 x 12 m (sl. 15)<sup>6</sup>. Konstrukcije su ucrtane i na katastru Franje I. iz 1819. godine<sup>7</sup>.



Sl. 15 Slum. "Šterna" (fotografija: T. Bradara).

Fig. 15 Slum. "Šterna" (photo by: T. Bradara).

### 29. Trstenik

U literaturi se pronalazi navod Puschija da se po kazivanju mještana u Trsteniku (697 n/m) pronalaze keramičke žare i alatke od kremenja (Benussi 1927–1928, 269; Buršić–Matijašić 2007a, 23; Starac 1997, 96). Nije poznato je li riječ o nalazima s obližnje prapovijesne gradine ili o onima rimskim.

### 30. Marečica (Gradišće?)

Prema napisima, na brdu Marečica (620 n/m), smještenom između Prapoća i Klenovščaka, nalazila se rimska utvrda. Navodi se kako su ondje bili vidljivi keramički ulomci i željezni predmeti te da je 1849. godine pronađen zlatni rimski novčić (Benussi 1927–

The literature also states that there are remains of a masonry cistern inside of the settlement (Benussi 1927–1928, 267; Starac 1997, 97). This most likely refers to two funnel-shaped masonry structures with water and stairs for easier access, about 300 meters away from each other, in the fields north and northeast of the site. The first one, closer to the settlement, is called *Mučilo*, and its dimensions are approx. 13.5 m x 11 m<sup>5</sup>; the other one, called *Šterna* has dimensions of 14 m x 12 m (Fig. 15)<sup>6</sup>. The structures were recorded in the Cadastre of Francis I from the year 1819<sup>7</sup>.

### 29. Trstenik

In the literature, Puschi states that the local population speaks of ceramic urns and flint tools that can be found in Trstenik (697 m/ALT) (Benussi 1927–1928, 269; Buršić–Matijašić 2007a, 23; Starac 1997, 96). It is unknown whether those were finds from the nearby prehistoric hillfort, or they belong to the Roman period.

### 30. Marečica (Gradišće?)

According to the writings, on the hill of Marečica (620 m/ALT), located between Prapoće and Klenovščak, there was a Roman fortress. Reportedly, ceramic fragments and iron objects were seen there, and a golden Roman coin was found in 1849 (Benussi 1927–1928, 267, Bulić 2014, 330, Buršić–Matijašić 2007a, 36, Starac 1997, 93). According to the maps, that site actually lies in the fields, and the Gradišće hillfort is located above them (Bradara, Komšo, Kuzmanović 2018, 39). During the field survey, traces of a hillfort settlement and surface finds of prehistoric ceramics were discovered (site no. 25).

### 31. Podklanci hillfort (*Nilinum*)

According to Puschi, there were remains of a Roman fortress on the prehistoric hillfort of *Nilinum* (Lanišće hillfort), as well as at the site of Podklanci (673 m/ALT) (Benussi 1927–1928, 267, Buršić–Matijašić 2007a, 36,

<sup>5</sup> U cijelom tekstu donose se dimenzije koje su rezultat terenskog mjerenja.

<sup>6</sup> Južno od mjesta također se nalaze dvije konstrukcije/lokve zvane *Parilo*, zabilježene na katastru iz 1819. godine, a koje su danas presušile. Po pričanju stanovnika Sluma *Mučilo* i *Šterna* stare su koliko i mjesto i nekada su služile za opskrbu stanovnika vodom; nikada nisu presušile. Zahvaljujemo na informacijama Mariji Zlatić (r. 1934.) i Denisu Posedelu iz Sluma.

<sup>7</sup> Archivio di Stato di Trieste, Catasto franceschino, Mappedel Catasto franceschino, Distretto di Pinguente, Comune di Silum Mont'Aquila, 491d/07.

<sup>5</sup> Dimensions presented throughout the text are the result of the measuring performed on the field.

<sup>6</sup> There are also two structures/pools south of the site that are called *Parilo*, which were recorded on the Cadastre of 1819, and today they are dried up. According to the residents of Slum, *Mučilo* and *Šterna* are as old as the village, and they used to serve as their sources of the water supply; they never dried up. We thank Marija Zlatić (born in 1934) and Denis Posedel from Slum for the information they provided us with.

<sup>7</sup> Archivio di Stato di Trieste, Catasto franceschino, Mappedel Catasto franceschino, Distretto di Pinguente, Comune di Silum Mont'Aquila, 491d/07.

1928, 267; Bulić 2014, 330; Buršić–Matijašić 2007a, 36; Starac 1997, 93). Po kartama na tom su lokalitetu zapravo polja, a iznad njih nalazi se gradina Gradišće (Bradara, Komšo, Kuzmanović 2018, 39). Obilaskom terena uočeni su tragovi gradinskog naselja, kao i površinski nalazi prapovijesne keramike (radi se o lokalitetu pod br. 25).

### 31. Gradina Podklanci (*Nilinum*)

Prema Puschiju, na prapovijesnoj gradini *Nilinum* (gradina Lanišće) nalazili su se ostaci rimske utvrde, isto kao i na lokalitetu Podklanci (673 n/m) (Benussi 1927–1928, 267; Buršić–Matijašić 2007a, 36; Starac 1997, 93). Usporedbom Puschijeva crteža s današnjom konfiguracijom terena najvjerojatnije se radi o istoj poziciji – nekadašnji *Nilinum* nalazio se na mjestu Podklanci (Gradina) (Bradara, Komšo, Kuzmanović 2018, 40). Puschy također navodi da je oko gradine 1830. godine pronađeno trideset srebrnih rimskih novčića (Buršić–Matijašić 2007a, 36). Obilaskom terena dokumentirani su tragovi gradinskog naselja i površinski nalazi prapovijesne keramike (radi se o lokalitetu pod br. 27).

Starac 1997, 93). The comparison of Puschi's drawings with today's terrain configuration shows that both, most likely, refer to the same position – the former *Nilinum* was located at the position of Podklanci (Gradina) (Bradara, Komšo, Kuzmanović 2018, 40). Puschi also states that thirty silver Roman coins were found around the hillfort in 1830 (Buršić–Matijašić 2007a, 36). The field survey revealed traces of a hillfort settlement and surface finds of prehistoric ceramics (site no. 27).

### 32. Roman roads

Also according to Puschi, the communication routes of the Antiquity period passed through Čičarija. He cites some of their parts: at the foot of Podklanci, towards Brgudac, towards Rašpor, from *Nilinum* towards Ročko Polje, from Roč towards Crni grad and *Nilinum*, towards the castle on Orljak (Benussi 1927–1928, 267; Buršić–Matijašić 2007a, 29, 31, 35, 36–38; Starac 1997, 93). Today it is difficult to identify them (Bradara, Komšo, Kuzmanović 2018, 41).



Karta 2. Antička nalazišta i lokaliteti (autor: N. Kuzmanović).

Map 2. Antiquity period sites (author: N. Kuzmanović).

### 32. Rimske ceste

Također prema Puschiju, Čićarijom su prolazile antičke komunikacije, od kojih on navodi pojedine dionice, i to podno Podklanca, prema Brgudcu, prema Rašporu, od *Nilinuma* prema Ročkom Polju, od Roča prema Crnom gradu i *Nilinumu*, prema kaštelu na Orljaku (Benussi 1927-1928, 267; Buršić-Matijašić 2007a, 29, 31, 35, 36-38; Starac 1997, 93). Danas ih je teško prepoznati (Bradara, Komšo, Kuzmanović 2018, 41).

## SREDNJI I NOVI VIJEK

### 33. Selo Novaki (Vodice) i crkva Svetog Križa

Selo Novaki (688 n/m) nalazilo se u blizini Jelovica. Najstariji spomen sela je iz 1358. godine. Najvjerojatnije je spaljeno početkom 15. i napušteno od 16. stoljeća (Klen 1960, 164, bilješka 41). Na katastru Franje I. iz 1819. godine mjesto je zabilježeno<sup>8</sup>.

Pregledom terena vide se ruševine kuća sa sačuvanim zidovima visine veće od jednog metra. Cijelo naselje prekriveno je vegetacijom, tj. manjim i većim stablima, a dimenzije su približno 100 x 140 m (Bradara, Komšo, Kuzmanović 2018, 42, 43) (sl. 16).

Prema dokumentima i kartama selo je imalo crkvu Svetog Križa (670 n/m), koja se nalazila uz današnju cestu koja vodi od Vodica prema Jelovicama. Crkvu spominje apostolski vizitator Agostino Valier 1580. godine navodeći da je pod vlašću Kuće Austrije, nije posvećena, a mise se održavaju povremeno (Tacchella,



Sl. 16 Pogled na selo Novake, danas u potpunosti obraslo vegetacijom (fotografija: T. Bradara).

Fig. 16 View of the village of Novaki, today entirely covered with vegetation (photo by: T. Bradara).

## MIDDLE AND MODERN AGES

### 33. Village of Novaki (Vodice) and the Church of the Holy Cross

The village of Novaki (688 m/ALT) was located near Jelovice. The oldest mention of the village dates from 1358. Most likely, it was burnt at the beginning of the 15<sup>th</sup> century, and abandoned from the 16<sup>th</sup> century onward (Klen 1960, 164, note 41). The village was recorded in the Cadastre of Francis I from 1819<sup>8</sup>.

The field survey revealed ruins of houses with preserved walls of more than one meter in height. The entire settlement is covered with vegetation, i.e. small and big trees, and its dimensions are approximately 100 m x 140 m (Bradara, Komšo, Kuzmanović 2018, 42, 43) (Fig. 16).

According to documents and maps, the village had a church of the Holy Cross (670 m/ALT), which stood next to the present-day road leading from Vodice towards Jelovice. The church was mentioned in 1580 by the apostolic visitor Agostino Valier, who states that it is under the rule of the House of Austria, that it is not consecrated, and that the Masses are held occasionally (Tacchella, Tacchella 1974, 131). It was recorded in the chorography of Trieste, its area, and the area of the diocese of Trieste in 1694 by a Trieste priest Pietro Rossetti (Rossetti 1872-



Sl. 17 Položaj Jelovica, sela Novaki i crkve Svetog Križa na crtežu V. Dinija, polovica 18. stoljeća, detalj (Archivio di Stato di Trieste, I. R., Direzione delle Fabbriche del Litorale-Archivio Piani-parte prima-VI-Piani di città, territori, confini, giurisdizioni - "Piano dei confini tra l'Austria e l'Istria Veneta" - 0327A.).

Fig. 17 Positions of Jelovice, village Novaki and the church of the Holy Cross on a drawing by V. Dini, mid-18th century, detail (Archivio di Stato di Trieste, I. R., Direzione delle Fabbriche del Litorale-Archivio Piani-parte prima-VI-Piani di città, territori, confini, giurisdizioni - "Piano dei confini tra l'Austria e l'Istria Veneta" - 0327A.).

<sup>8</sup> Archivio di Stato di Trieste, Catasto franceschino, Mappe del Catasto franceschino, Distretto di Fünfenberg, Comune di Gelovizza 198d/01.

<sup>8</sup> Archivio di Stato di Trieste, Catasto franceschino, Mappe del Catasto franceschino, Distretto di Fünfenberg, Comune di Gelovizza 198d/01.

Tacchella 1974, 131). Zabilježena je u horografiji Trsta, njegova područja i Tršćanske biskupije 1694. godine tršćanskog svećenika Pietra Rossettija (Rossetti 1872–1875, 49). Položaj crkve u odnosu na selo Novake označen je i na crtežu iz polovice 18. stoljeća (1756.?), autora Vicenza Dinija (sl. 17). Crtež je bio sastavni dio *Sporazuma* mletačko–austrijske komisije prilikom razgraničenja<sup>9</sup>.

Daljnji spomen je na karti Prve vojne izmjere Unutarne Austrije (Jozefinski vojni zemljovid) od 1784. do 1785. godine (*Sveti Kris*), dok se na izmjeri (1821.–1824.) ne vidi ucrtana crkva, ali se pojavljuje toponim *Monte S. Croce*.<sup>10</sup> Na katastru Franje I. označena je građevina i čestica u blizini crkve naziva se *Sveti Krisch*<sup>11</sup>, a u današnjem katastru označena je kao ruševina<sup>12</sup>. Teren je zarastao i nisu vidljivi ostaci arhitekture (Bradara, Komšo, Kuzmanović 2018, 42, 43).



Sl. 18 Brest. Zvono crkve svetog Bartula iz 1329. godine (fotografija: T. Bradara).

Fig. 18 Brest Bell from the church of St Bartholomew from the year 1329 (photo by: T. Bradara).

<sup>9</sup> Crtež se čuva u Državnom arhivu u Trstu: Archivio di Stato di Trieste, I. R., Direzione delle Fabbriche del Litorale–Archivio Piani–parte prima–VI–Piani di citta, territori, confini, giurisdizioni – “Piano dei confini tra l’Austria e l’Istria Veneta” – 0327A.

<sup>10</sup> Karte su dostupne na: [www.mapire.eu](http://www.mapire.eu).

<sup>11</sup> Archivio di Stato di Trieste, Catasto franceschino, Mappe del Catasto franceschino, Distretto di Fünfenberg, Comune di Vodizze di Castelnuovo, 596b/03 (1819. – početak 20. stoljeća).

<sup>12</sup> <http://www.katastar.hr/dgu/>.

1875, 49). The position of the church in relation to the village of Novaki is also indicated on the mid-18<sup>th</sup> century (1756?) drawing by Vincenzo Dini (Fig. 17). The drawing was an integral part of the Austro–Venetian Commission’s *Agreement* during the demarcation process<sup>9</sup>.

Further mention of it appears on the map of the First Military Survey of Inner Austria (Josephine military map) from 1784 to 1785 (*Sveti Kris*). No mark of the church is drawn on the survey of 1821–1824, but the toponym of *Monte S. Croce* appears<sup>10</sup>. The building is marked in the Cadastre of Francis I and the plot near the church is called *Sveti Krisch*<sup>11</sup>, and in the present–day cadastre it is marked as a ruin<sup>12</sup>. The terrain is covered with vegetation and there are no visible remains of architecture (Bradara, Komšo, Kuzmanović 2018, 42, 43).

### 34. St Bartholomew’s Church, Černehi

Above Černehi, in a grove on the hill of St Bartholomew, the church/chapel of St Bartholomew (784 m/ALT) stands in ruins. The church was mentioned in the notary book of the Buzet notary Martin Sotolić in 1517 as the church in Kropinjak (Zjačić 1979, 507). Valier states that it is consecrated and seemly (Tacchella, Tacchella 1974, 131), and Rossetti cites it as a church of St Bartholomew the Apostle in Kropinjak (Rossetti 1872–1875, 48). The bell from 1329, a work of the Venetian bell casters Belo and Viventius, which is today located in the church of the Holy Trinity in Brest under the Žbevnica hill, originates from the church of St Bartholomew (Bradara 2018, 137–138, Fučić 1953, 123) (Fig. 18). The 18<sup>th</sup> century stone altar, today standing in the church of the Holy Trinity, also originates from the church of St Bartholomew (Fučić 1953, 123). The request for financial help sent on April 13, 1722 by the village prefect of Brest to the Rašpor captain Zorza Balbi testifies to the fact that the church was in poor condition and in need of roof repair (1721–1723) (Greblo 2004, 84)<sup>13</sup>.

Finds dating from the 10<sup>th</sup>–11<sup>th</sup> centuries were discovered in three graves around the church in 1962

<sup>9</sup> The drawing is kept in the Trieste State Archives: Archivio di Stato di Trieste, I. R., Direzione delle Fabbriche del Litorale–Archivio Piani–parte prima–VI–Piani di citta, territori, confini, giurisdizioni – “Piano dei confini tra l’Austria e l’Istria Veneta” – 0327A.

<sup>10</sup> The maps are available on: [www.mapire.eu](http://www.mapire.eu).

<sup>11</sup> Archivio di Stato di Trieste, Catasto franceschino, Mappe del Catasto franceschino, Distretto di Fünfenberg, Comune di Vodizze di Castelnuovo, 596b/03 (1819 – early 20th century).

<sup>12</sup> <http://www.katastar.hr/dgu/>.

<sup>13</sup> In the same year, apart from the prefect of Brest, the help for the renovation of churches and roofs was also sought by the prefect of Klenovšćak for the church of St Catherine and the prefect of Podrašpor for the church of St Nicholas (Greblo 2004, 84).



Sl. 19 Nalazi iz groba 1., istočno od začelja crkve svetog Bartula (preuzeto iz: Marušić 1994, T. III: 3-5).

Fig. 19 Finds from Grave 1, east of the rear end of the St Bartholomew's church (from: Marušić 1994, T. III: 3-5).

### 34. Crkva svetog Bartula, Černehi

Iznad mjesta Černehi, u šumici na brdašcu Sveti Bartol, u ruševinama se nalazi crkvića/kapela svetog Bartula (784 n/m). Crkva se spominje u notarskoj knjizi buzetskog notara Martina Sotolića 1517. godine kao crkva u Kropinjaku (Zjačić 1979, 507). Valier navodi da je posvećena i dolična (Tacchella, Tacchella 1974, 131), a Rossetti ju navodi kao crkvu svetog Bartula Apostola u Kropinjaku (Rossetti 1872-1875, 48). Zvono iz 1329. godine, rad venecijanskih zvonoljevača Bela i Vivencija, a koje se danas nalazi u zvoniku crkve Presvetog Trojstva u Brestu pod Žbevnicom, potječe s crkve svetog Bartula (Bradara 2018, 137-138; Fučić 1953, 123) (sl. 18). Iz iste crkve potječe i kameni oltar iz 18. stoljeća, koji se nalazi u crkvi Presvetog Trojstva (Fučić 1953, 123). Da je crkva bila u lošem stanju i da je trebala popravak krova vidi se iz molbe za novčanom pomoći koju je dana 13. travnja 1722. godine uputio župan sela Brest rašporskom kapetanu Zorzi Balbiju (1721.-1723.) (Greblo 2004, 84)<sup>13</sup>.

Godine 1962. oko crkve su, u tri groba, pronađeni nalazi koji se datiraju u 10.-11. stoljeće (Marušić 1994, 47-48, 73, T. III: 3-5) (sl. 19). Obilaskom terena uočena je devastirana arhitektura, ploče i ljudske kosti (Bradara, Komšo, Kuzmanović 2018, 44, 45).

(Marušić 1994, 47-48, 73, T. III: 3-5) (Fig. 19). The field survey revealed devastated architecture, slabs, and human bones (Bradara, Komšo, Kuzmanović 2018, 44, 45).

### 35. Brest under the Žbevnica hill, cemetery

At the location of the present-day cemetery there was a church of the Holy Trinity (680 m/ALT) (Bradara, Komšo, Kuzmanović 2018, 46) (Fig. 20). Visitor Valier mentions the church in 1580, stating that it is consecrated and seemly (Tacchella, Tacchella 1974, 131). Another mention of the church comes from the Trieste priest Rosetti (Rossetti 1872-1875, 48). The bell from 1541, which was requisited during the World War I, on 5 November 1916, also comes from the church in Brest (Fučić 1982, 104)<sup>14</sup>. It measured 71 cm in height, 52 cm in diameter, and 77 kg in weight. There was a glagolitic inscription on it: + VA VRIME MARTINA BAKŠIĆA STARIŠINE • ČFKA • 1 • 5 • 4 • 1 • (IN THE TIME OF ADMINISTRATOR MARTIN BAKŠIĆ • ČFKA • 1 • 5 • 4 • 1 •) (Fučić 1953, 123, Gnirs 1917, 29, Abb. 26, 27) (Fig. 21, 22). According to Fučić, this bell originally belonged to the church in Hum, and the parish of Brest bought it when the church in Hum was procuring a new bell. He further states that there are no records on surname Bakšić existing in Brest at that time. It was only recorded in Hum, where members of that family occupied important functions. Martin Bakšić was

<sup>13</sup> Osim župana Bresta, te godine pomoć za obnovu crkava i krovova traže i župan Klenovščaka za crkvu svete Katarine i župan Podrašpora za crkvu svetog Nikole (Greblo 2004, 84).

<sup>14</sup> Fučić states that the bell in the storehouse in Udine was recorded by Anton Gnirs (Fučić 1982, 104). The fate of the bell is unknown to us.



Sl. 20 Pogled na Brest sa Žbevnice; 1. crkva Presvetog Trojstva; 2. groblje (fotografija: N. Kuzmanović).

Fig. 20 View of Brest from Žbevnica; 1. The church of the Holy Trinity; 2. cemetery (photo by: N. Kuzmanović).

### 35. Brest pod Žbevnicom, groblje

Na mjestu današnjeg groblja nalazila se crkva Presvetog Trojstva (680 n/m) (Bradara, Komšo, Kuzmanović 2018, 46) (sl. 20). Crkvu spominju vizitator Valier 1580. godine navodeći da je posvećena i dolična (Tacchella, Tacchella 1974, 131) i trščanski svećenik Rossetti (Rossetti 1872–1875, 48). Iz Bresta, s crkve, potječe i zvono iz 1541. godine, koje je rekvirirano za vrijeme Prvog svjetskog rata, dana 5. studenog 1916. (Fučić 1982, 104)<sup>14</sup>. Bilo je visine 71 cm, promjera 52 cm i težine 77 kg. Na njemu



Sl. 21 Brest. Zvono iz 1541. godine (preuzeto iz: Gnirs 1917, 29, Abb. 27).

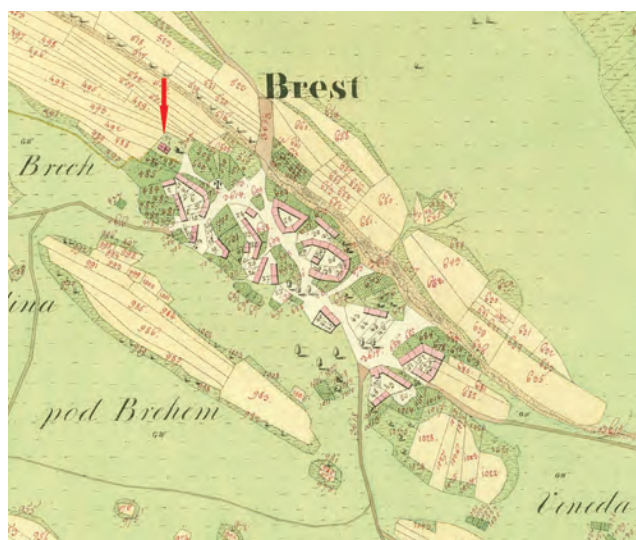
Fig. 21 Brest. The bell from the year 1541 (from: Gnirs 1917, 29, Abb. 27).

<sup>14</sup> Fučić navodi da je zvono u skladištu u Udinama zabilježio Anton Gnirs (Fučić 1982, 104). Nije nam poznata sudbina zvona.



Sl. 22 Brest. Natpis na zvonu (preuzeto iz: Gnirs 1917, 29, Abb. 26).

Fig. 22 Brest. Inscription on the bell (from: Gnirs 1917, 29, Abb. 26).



Sl. 23 Brest, položaj prvotne crkve. Katastar Franje I., 1819. godina, detalj (Archivio di Stato di Trieste, Catasto franceschino, Mappe del Catasto franceschino, Distretto di Pinguente, Comune di Silum Mont'Aquila, 491d/04).

Fig. 23 Brest, location of the original church. Cadastre of Francis I, year 1819, detail (Archivio di Stato di Trieste, Catasto franceschino, Mappe del Catasto franceschino, Distretto di Pinguente, Comune di Silum Mont'Aquila, 491d/04).

a peasant, who was elected administrator of the church property – *starišina* (Fučić 1982, 104).

The Cadastre of Francis I from 1819 also reveals that the church with the cemetery was situated little outside the settlement (Fig. 23)<sup>15</sup>. The present-day village church was

<sup>15</sup> Archivio di Stato di Trieste, Catasto franceschino, Mappe del Catasto franceschino, Distretto di Pinguente, Comune di Silum Mont'Aquila, 491d/04.

se nalazio natpis glagoljicom: + VA VRIME MARTINA BAKŠIĆA STARIŠINE • ČFKA • 1 • 5 • 4 • 1 • (Fučić 1953, 123; Gnirs 1917, 29, Abb. 26, 27) (sl. 21, 22). Prema Fučiću, ovo zvono je prvotno pripadalo crkvi u Humu, a župa Brest kupila ga je kad je crkva u Humu nabavljala novo zvono. Nadalje navodi da prezime Bakšić nije u to vrijeme ustanovljeno u Brestu. Zabilježeno je samo u Humu, gdje su članovi te obitelji zauzimali važne funkcije. Martin Bakšić je seljak, izabran za upravitelja crkvene imovine – *starišina* (Fučić 1982, 104).

Da se crkva s grobljem nalazila malo izvan naselja vidi se i u katastru Franje I., 1819. godine (sl. 23)<sup>15</sup>. Današnja crkva u mjestu dovršena je 1878. godine (Fučić 1953, 123). Na groblju se nalaze arhitektonski ulomci (Bradara, Komšo, Kuzmanović 2018, 46).

### 36. Slum, *Bregi*, kapela svete Marije Magdalene

U blizini mjesta Slum nalaze se ruševine kapele svete Marije Magdalene (548 n/m), dimenzija cca 3,33 m širine i 3,66 m dužine. Sačuvana visina je 2,5 m (visina zida 1,75 m). Djelomično je sačuvan bačvasti (?) svod i krov od škriila. Orijehtacija crkve je jugoistok (začelje) – sjeverozapad (ulaz) (sl. 24). U unutrašnjosti su vidljivi ostaci fresaka, kao i s vanjske strane na sjeveroistočnom bočnom zidu, na bloku kamena (Bradara, Komšo, Kuzmanović 2018, 47, 48). Kapelu navodi 1505. godine notar Martin Sotolić (Zjačić 1979, 396), Valier piše da je dolična u svemu (Tacchella, Tacchella 1974, 131<sup>16</sup>), a



Sl. 24 Slum (*Bregi*). Ruševine kapele svete Marije Magdalene (fotografija: T. Bradara).

Fig. 24 Slum (*Bregi*). Ruins of the chapel of St Mary Magdalene (photo by: T. Bradara).

<sup>15</sup> Archivio di Stato di Trieste, Catasto franceschino, Mappedel Catasto franceschino, Distretto di Pinguento, Comune di Silum Mont'Aquila, 491d/04.

<sup>16</sup> Autori pogrešno navode da se u mjestu S. Leone nalaze crkve svetog Mateja i svete Marije Magdalene (Tacchella, Tacchella 1974, 131). Uvidom u faksimil rukopisa iščitava se *Villa Slum*. Archivio segreto Vaticano, Agostino Valier, Congr. Vescovi e Regolari, Visita Ap. 86. Visitatio Ecclesiae Dioecesis Terestina, fol. 584r.

completed in 1878 (Fučić 1953, 123). The architectural fragments can be found in the cemetery (Bradara, Komšo, Kuzmanović 2018, 46).

### 36. Slum, *Bregi*, Chapel of St Mary Magdalene

Near the village of Slum there are ruins of the chapel of St Mary Magdalene (548 m/ALT), measuring 3.33 m in width and 3.66 m in length. The preserved height is 2.5 m (wall height: 1.75 m). The barrel vault (?) ceiling and the stone plate roof are partially preserved. The church is oriented in southeast (rear end) – northwest (entrance) direction (Fig. 24). Remains of frescoes are visible in the interior, as well as on the outside, on the northeast side wall, on a stone block (Bradara, Komšo, Kuzmanović 2018, 47, 48). The chapel was mentioned in 1505 by notary Martin Sotolić (Zjačić 1979, 396), Valier writes that it is seemly in every aspect (Tacchella, Tacchella 1974, 131<sup>16</sup>), and Rossetti states that it is located near Slum (Rossetti 1872-1875, 48). The location of the church is also recorded in the Cadastre of Francis I of 1819<sup>17</sup>.

### 37. Rašpor, the castle

Remains of a fortress, located on the hill of Gradina (825 m/ALT), above the village of Rašpor (Fig. 25). The written sources mention the fortress in 1264. The Venetian Republic acquired it as a pledged property in 1394, and bought it in 1402. The castle was demolished and burned down in 1511 (Klen 1960, 156, 159, notes 10, 13; Kosi 2018, 14, 45, 76, 104-109, 152-155, 162-163, Štih 2013, 197-202). The information on the construction works on and in the castle up to the middle of the 15<sup>th</sup> century comes from the Rašpor captains' reports, from which it can be concluded that the castle repeatedly underwent repairs, and that there were towers and supporting structures/reinforcements (*spironum muri, muri barbachani*), and cistern(s) in its corners, and in the interior there were captain's quarters, i.e. "palas", rooms for the chancellor and the mercenaries, porch/corridor (*corridoio*), and a grain mortar/bread oven (*pistrinum*) (Bertoša 2005, 43-45, Senato Misti 1889, 282, 285, 289, 293, 301, 303, 306, 309, 311, 312, Senato Misti 1890, 10,

<sup>16</sup> The authors erroneously state that the churches of St Matthew and St Mary Magdalene were located in the village of S. Leone (Tacchella, Tacchella 1974, 131). Inspection of the facsimile manuscript reveals that it reads *Villa Slum*. Archivio segreto Vaticano, Agostino Valier, Congr. Vescovi e Regolari, Visita Ap. 86. Visitatio Ecclesiae Dioecesis Terestina, fol. 584r.

<sup>17</sup> Archivio di Stato di Trieste, Catasto franceschino, Mappedel Catasto franceschino, Distretto di Pinguento, Comune di Silum Mont'Aquila, 491d/7.

Rossetti da se nalazi blizu Sluma (Rossetti 1872-1875, 48). Lokacija crkve vidi se i u katastru Franje I. iz 1819. godine<sup>17</sup>.

### 37. Rašpor, kaštel

Ostaci utvrde, smješteni su na brdu Gradina (825 n/m), iznad sela Rašpor (sl. 25). Pisani izvori utvrdu spominju 1264. godine. Kao zalog Mletačkoj Republici dolazi 1394., a kupila ga je 1402. godine. Kaštel je srušen i spaljen 1511. godine (Klen 1960, 156, 159, bilješke 10, 13; Kosi 2018, 14, 45, 76, 104-109, 152-155, 162-163; Štih 2013, 197-202). O građevinskim radovima na i u kaštelu do polovice 15. stoljeća saznaje se iz izvješća rašporskih kapetana, iz kojih se može zaključiti da je kaštel u više navrata popravljao te da je na uglovima imao kule/tornjeve, potporne konstrukcije/pojačanja (*spironum muri*, *muri barbaccani*), cisternu(e), a u unutrašnjosti se nalazio smještaj za kapetana tj. palas, smještaj za kancelara i plaćenike, trijem/hodnici (*corridoio*) i stupa za žito/krušna peć (*pistrinum*) (Bertoša 2005, 43-45; Senato Misti 1889, 282, 285, 289, 293, 301, 303, 306, 309, 311, 312; Senato Misti 1890, 10, 11, 14, 17, 18, 21, 22, 26, 33, 37)<sup>18</sup>. U drugoj četvrtini 18. stoljeća kapetan Angelo Giustiniani (1727.-1729.) izvještava da je kaštel u ruševinama (Bertoša 2005, 77). Na crtežu Vicenza Dinija kaštel Rašpor prikazan je kao pravokutna građevina s četiri polukružne kule i unutrašnjim dvorištem, tj. oznakom koju koristi za označavanje kaštela. Na katastru Franje I. označene su *Ruine Raspo*<sup>19</sup>. Arheoloških istraživanja nije bilo, nisu pronađeni stariji nepokretni i pokretni nalazi, ali se pretpostavlja kontinuitet gradnje od prapovijesti pa preko rimske utvrde do bizantske i franačke (Bertoša 2004, 15; Bulić 2014, 330; Buršić-Matijašić 2007, 477)<sup>20</sup>.

<sup>17</sup> Archivio di Stato di Trieste, Catasto franceschino, Mapped del Catasto franceschino, Distretto di Pingente, Comune di Silum Mont'Aquila, 491d/7.

<sup>18</sup> U literaturi se pronalazi da se u kaštelu nalazila i crkva svete Jelene (Bertoša 2004, 15). Najvjerojatnije se radi o crkvi svete Jelene (iznad Račje Vasi) smještenoj na susjednom brdu, nasuprot jugoistočnog zida kaštela, udaljenoj cca 980 m zračne linije. Iz dokumenta datiranog 30. prosinca 1420. godine saznajemo da je rašporskom kapetanu u svrhu fortifikacije bilo naloženo podignuti speron prema crkvi svete Jelene (...*unum spironum muri a capite castris versus ecclesiam S. Elene*...) (Senato Misti 1890, 17, 18). Speron je izbočena struktura, potporanj, pojačanje, zaštita, a služio je i za smanjenje pritiska zida (Zingarelli 1987, 1869). Te godine naloženo je popravljivanje još jednog potpornog zida ...*riparare murum barbaccani*.... (Senato Misti 1890, 18).

<sup>19</sup> Catasto franceschino, Mapped del Catasto franceschino, Distretto di Pingente, Comune di Trestenico di Raspo, 539b/9 (1819. - početak 20. st.).

<sup>20</sup> Puschi navodi da se u ruševinama srednjovjekovnog kaštela prepoznaju ostaci četvrtaste kule (Buršić-Matijašić 2007a, 22).

11, 14, 17, 18, 21, 22, 26, 33, 37)<sup>18</sup>. In the second quarter of the 18<sup>th</sup> century, Captain Angelo Giustiniani (1727-1729) reported that the castle was in ruins (Bertoša 2005, 77). On a drawing by Vincenzo Dini, the Rašpor castle is depicted as a rectangular building with four semi-circular towers and an inner courtyard, i.e. with the mark he used to mark castles. *Ruine Raspo*<sup>19</sup> are marked on the Cadastre of Francis I. There were no archaeological excavations, nor any movable or immovable finds of an older date were found, but the continuity of building from prehistoric times to the Roman, Byzantine, and finally Frankish forts remains presumed (Bertoša 2004, 15, Bulić 2014, 330, Buršić-Matijašić 2007, 477)<sup>20</sup>.

A rectangular layout of a castle of about 22 m x 33 m in dimensions can be identified through the field survey (Bradara, Komšo, Kuzmanović 2018, 49, 50). The inner face of the perimeter walls is preserved, while the outer side is almost completely damaged. The outer face is visible on the lower part of the southwest wall and the thickness is approx. 1.5 m. The visible preserved height is approx. 4.5 m and the width of the inner walls ranges approx. from 0.60 to 1.10 m. The castle was multi-storied, which is evident from the remains of the holes in the walls where the beams of inter-floor structures were placed. On the outside, beneath the southeast wall facing the hill with the remains of the St Helen's church, a wall of at least 1 m of width was observed, at about 3 m distance from the outer south corner. On the west side of the castle there is a preserved masonry structure (a cistern?), approximately 1.5 m x 1.7 m in dimensions, and with about 2.5 m of visible depth. A pine forest, which devastated the architecture, covers the entire surface of the castle, as well as the surrounding area. The layout of the castle's inner rooms and structures outside its walls as

<sup>18</sup> It is stated in the literature that there was a church of St Helen in the castle as well (Bertoša 2004, 15). This most likely refers to the church of St Helen (above Račja Vas) located on the neighboring hill, opposite the southeastern castle wall, at approx. 980 m of air distance. From a document dated 30 December 1420, we find out that the Rašpor captain was ordered to build a *speron* (ital. *sperone*, a type of construction element) towards the church of St Helen, for the purpose of fortifications (... *unum spironum muri a capite castris versus ecclesiam S. Elene* ...) (Senato Misti 1890, 17, 18). The *speron* is a protruding structure, support, reinforcement, protection, and it also served for reducing the pressure of the wall (Zingarelli 1987, 1869). In that year, a repair of another supporting wall was ordered as well ... *riparare murum barbaccani* .... (Senato Misti 1890, 18).

<sup>19</sup> Catasto franceschino, Mapped del Catasto franceschino, Distretto di Pingente, Comune di Trestenico di Raspo, 539b/9 (1819 - early 20<sup>th</sup> century).

<sup>20</sup> Puschi states that the remains of a rectangular tower can be discerned among the ruins of the mediaeval castle (Buršić-Matijašić 2007a, 22).



Obilaskom terena može se prepoznati pravokutan tlocrt kaštela, dimenzija cca 22 x 33 m (Bradara, Komšo, Kuzmanović 2018, 49, 50). Perimetralni zidovi imaju sačuvano unutarnje lice, dok je vanjska strana gotovo u cijelosti oštećena. Vanjsko lice vidljivo je na manjem dijelu jugozapadnog zida i debljine je cca 1,5 m. Vidljiva sačuvana visina iznosi cca 4,5 m, a širina unutrašnjih zidova cca od 0,60 do 1,10 m. Kaštel je bio višekatan, što se vidi po ostacima rupa u zidovima u kojima su se nalazile grede međukatnih konstrukcija. S vanjske strane, ispod jugoistočnog zida koji gleda prema brdu na kojem su ostaci crkve svete Jelene, primijećen je zid širine najmanje 1 m, udaljen od vanjskog južnog ugla oko 3 m. Sa zapadne strane kaštela sačuvana je zidana konstrukcija (cisterna?), dimenzija cca 1,5 x 1,7 m i vidljive dubine cca 2,5 m. Na cijeloj površini kaštela i izvan njega nalazi se borova šuma, koja je devastirala arhitekturu. Jedino će arheološka istraživanja odgonetnuti raspored unutarnjih prostorija kaštela, konstrukcija izvan zidina kaštela i njihovu namjenu<sup>21</sup>. Uokolo kaštela, na padini brda, vidi se obrađeno kamenje.

U kaštelu, na površini, prikupljeni su keramički i stakleni ulomci iz 15. i početka 16. stoljeća, a proizvedeni su u radioničkim centrima Padske nizine (Veneto, Emilija Romagna i Marche) (Bradara 2007, 65-72)<sup>22</sup>.



Sl. 26 Mletački srebrni novčić (fotografija: T. Bradara).  
Fig. 26 Venetian silver coin (photo by: T. Bradara).

<sup>21</sup> U navedenom dokumentu iz 1420. godine dozvoljena je gradnja dviju vapnenica koje su trebale poslužiti za građevinske radove, a čiji nam je smještaj nepoznat (Senato Misti 1890, 18). Na udaljenosti cca 500 m jugoistočno od kaštela nalazi se udolina *Mustri*. Catasto franceschino, Mappedel Catasto franceschino, Distretto di Pinguente, Comune di Trestenico di Raspo, 539 b/10 (1819. – početak 20. st.). Prema pričanju Dušana Božića (r. 1948) iz Rašpora, u Muštri su se pronalazili čavliči za konjske potkove i prema predaji tu se čuvali konji rašporskog kapetana i vojske.

<sup>22</sup> Keramičke i staklene ulomke 15. listopada 2005. godine AMI-ju je predao Davor Božić iz Rašpora. Dana 10. travnja 2012. godine Denis Medica iz Podgaće i Nenad Kuzmanović iz Rijeke površinske keramičke nalaze također predaju AMI-ju.



Sl. 25 Položaj brda Gradina i crkve svete Jelene. Pogled s puta za Klenovščak (fotografija: N. Kuzmanović).

Fig. 25 Position of the Gradina hill and St Helen's church. View from the route to Klenovščak (photo by: N. Kuzmanović).

well as their purpose will be determined only through archaeological research<sup>21</sup>. Processed stones can be observed around the castle, on the hill slope.

Ceramic and glass fragments from the 15<sup>th</sup> and early 16<sup>th</sup> centuries, produced in the workshop centres of the Po Valley (Veneto, Emilia Romagna and Marche), were collected in the castle, on the surface (Bradara 2007, 65-72)<sup>22</sup>. In September 2018, there were roadworks on the road from Rašpor towards Gomila. After the works, fragments of kitchenware (without the glaze) and bones were observed in the profile on the southwest side of the Gradina hill. A heavily damaged silver Venetian coin, which can be roughly dated to the last quarter of the 14<sup>th</sup> century, was also found (Papadopoli 1893, 220, T. XIII: 3) (Fig. 26).

### 38. Rašpor, Church of St Nicholas

Approximately halfway between the village of Rašpor and the Rašpor castle, i.e. on its southern side, lies the location where once stood the original church of St

<sup>21</sup> This document from 1420 permits the building of two lime kilns which were to be used for construction work, and the location of which is unknown to us (Senato Misti 1890, 18). About 500 m southeast of the castle there is a valley called *Mustri*. Catasto franceschino, Mappedel Catasto franceschino, Distretto di Pinguente, Comune di Trestenico di Raspo, 539 b/10 (1819 - early 20<sup>th</sup> century). According to Dušan Božić (b. 1948) from Rašpor, in Muštra they used to find horseshoe nails, and according to the local tradition, it served as a stable for the captain of Rašpor and his army.

<sup>22</sup> On 15 October 2005, Davor Božić from Rašpor donated ceramic and glass fragments to the Archaeological Museum of Istria. On 10 April 2012, Denis Medica from Podgaće and Nenad Kuzmanović from Rijeka also donated some surface finds to the Archaeological Museum of Istria.

Tijekom rujna 2018. godine radilo se na proširenju puta od mjesta Rašpor prema Gomili. Nakon radova, u profilu s jugozapadne strane brda Gradina uočeni su ulomci kuhinjskog posuđa (bez glazure) i kostiju. Pronađen je i srebrni mletački novčić, dosta oštećen, koji se okvirno može datirati u zadnju četvrtinu 14. stoljeća (Papadopoli 1893, 220, T. XIII:3) (sl. 26).

### 38. Rašpor, crkva svetog Nikole

Otpriblike na pola puta od sela Rašpor do kaštela Rašpor, tj. s njegove južne strane, pozicija je gdje se nekada nalazila prvotna crkva svetog Nikole s grobljem (750 n/m) (Božić 2007, 37; *isti* 2007a, 15, 16; Bradara, Komšo, Kuzmanović 2018, 51). Ovdje se donose samo neke karte i tekstovi iz kojih je vidljivo da je crkva bila smještena ispod kaštela. O navedenoj crkvi biskup Agostino Valier 1580. godine piše da se nalazi u polju ispod kaštela i da je posvećena. Kapelan crkve bio je svećenik Gregorio Caligarich iz Porečke biskupije (Tacchella, Tacchella 1974, 131). Crkvu svetog Nikole blizu kaštela spominje i tršćanski svećenik Pietro Rossetti 1694. godine (Rossetti 1872-1875, 48). Dana 13. travnja 1722. godine župan sela Podrašpor uputio je molbu rašporskom kapetanu Zorzi Balbiju za novčanom pomoći zbog lošeg stanja crkve svetog Nikole, pogotovo njenog krova (Greblo 2004, 84). Na crtežu Vicenza Dinija crkva je nacrtana s lijeve strane, pored puta koji iz sela vodi prema kaštelu (sl. 27). Katastarske čestice oko navedene pozicije nazivaju se *Poli stare crkve*, *Stara crkva*, *Stara crkva*<sup>23</sup>. I na karti carskog vojnog inženjera Giovannijsa Antonija Capelarisa iz 1797. godine crkva svetog Nikole ucrtana je između kaštela i mjesta (Lago, Rossit 1981, 266). Mještani su na navedenoj poziciji prije 60-ak godina pronalazili ljudske kosti<sup>24</sup>. Obilaskom terena nije bilo moguće prepoznati ostatke arhitekture, osim manje gomile na kojoj se nalazi kamenje s ostacima morta. Crkva u mjestu Rašpor sagrađena je - prema natpisu na nadvratniku - 1814. godine i vidi se u katastru Franje I<sup>25</sup>.

Venecijanski zvonoljevač Zuan Batista di Antonio del Ton autor je zvona iz 1585. godine koje se nalazi na današnjoj crkvi svetog Nikole u Rašporu (Gnirs 1917, 222, 223; Someda 1961, 151). Najvjerojatnije je pripadalo prvotnoj crkvi.

Nicholas with a cemetery (750 m/ALT) (Božić 2007, 37; *idem* 2007a, 15, 16; Bradara, Komšo, Kuzmanović 2018, 51). Only some of the maps and texts that reveal that the church was situated below the castle will be presented here. The bishop Agostino Valier wrote in 1580 that this church was located in the field under the castle, and that it was consecrated. Priest Gregorio Caligarich from the diocese of Poreč was the church's chaplain (Tacchella, Tacchella 1974, 131). The Trieste priest Pietro Rosetti also mentions the church of St Nicholas near the castle, in 1694 (Rossetti 1872-1875, 48). On April 13 1722, the prefect of the village of Podrašpor appealed to the Rašpor captain Zorzi Balbi asking for financial assistance due to the bad condition of the church of St Nicholas, especially its roof (Greblo 2004, 84). The drawing by Vincenzo Dini depicts the church on the left side, next to the path leading from the village to the castle (Fig. 27). The cadastral parcels around this position are called *Poli stare crkve*, (*Next to the Old Church*) *Stara crkva*, *Stara crkva* (Old Church)<sup>23</sup>. Even on the imperial military engineer Giovanni Antonius Capelaris' map from 1797, the church of St Nicholas is marked between the castle and the village (Lago, Rossit 1981, 266). 60 years ago, the locals were finding human bones at that spot<sup>24</sup>. During the field survey, it was not possible to identify any architectural remains, apart from a small pile of stones with traces of mortar. According to



Sl. 27 Položaj kaštela Rašpor, crkve svetog Nikole i crkve svete Jelene, na crtežu V. Dinija, polovica 18. stoljeća, detalj (Archivio di Stato di Trieste, I. R., Direzione delle Fabbriche del Litorale-Archivio Piani-parte prima-VI-Piani di città, territori, confini, giurisdizioni - "Piano dei confini tra l'Austria e l'Istria Veneta" - 0327A).

Fig. 27 Position of the Rašpor castle and churches of St Nicholas and St Helen, on the drawing by V. Dini, mid-18<sup>th</sup> century, detail (Archivio di Stato di Trieste, I. R., Direzione delle Fabbriche del Litorale-Archivio Piani-parte prima-VI-Piani di città, territori, confini, giurisdizioni - "Piano dei confini tra l'Austria e l'Istria Veneta" - 0327A).

<sup>23</sup> <http://www.katastar.hr/dgu/>.

<sup>24</sup> Na informacijama i pokazanoj lokaciji crkve zahvaljujemo Dušanu Božiću iz Rašpora.

<sup>25</sup> Catasto franceschino, Mappedel Catasto franceschino, Distretto di Pinguento, Comune di Trestenico di Raspo, 539b/9 (1819. - početak 20. st.).

<sup>23</sup> <http://www.katastar.hr/dgu/>.

<sup>24</sup> We thank Dušan Božić from Rašpor for providing us with information and showing us the location of the church.

### 39. Račja Vas, crkva svete Jelene

Na brdu (845 n/m) u blizini Račje Vasi nalaze se ostaci crkve svete Jelene koju spominje vizitator Valier; za nju piše da je posvećena i dolična (Tacchella, Tacchella 1974, 131)<sup>26</sup>. Svećenik Rossetti 1694. donosi da se ta crkva nalazi iznad one svetog Nikole na visokom brdu (Rossetti 1872-1875, 48). Zabilježena je i na crtežu Dinija polovicom 18. stoljeća (sl. 27). Na karti Prve vojne izmjere crkva je ucrtana na mletačkoj strani kao *Sc:Helena*, a na drugoj izmjeri pojavljuje se samo toponim *S. Elena*. Na Capelarisovoj je karti na brdu iznad Račje Vasi označena crkva S. Elena (Lago, Rossit 1981, 266). Predio ispod crkve pa prema kaštelu Rašpor u katastru Franje I. naziva se *Helena*<sup>27</sup>.

Obilaskom terena uočene su ruševine u temeljima, žbuka, crjepovi, obrađeno kamenje<sup>28</sup>. Približne dimenzije ruševine su 14 x 9 m, a orijentacija istok - zapad, s malim odklonom (Bradara, Komšo, Kuzmanović 2018, 52).

### 40. Račja Vas, Mali pržon

U Birbovoj dragi nalazi se polupećina Mali pržon (810 n/m), udaljena oko 40 m jugozapadno od pećine Veli pržon (Malez 1960, 224). Sačuvan je zid vezan mortom, sljedećih dimenzija: visine cca do 1,40 m, dužine 3,20 m i širine 0,65 m (sl. 28). Unutrašnjost polupećine od



Sl. 28 Ostaci zida u polupećini Mali pržon (fotografija: N. Kuzmanović).  
Fig. 28 Remains of the wall in the cave of Mali Pržon (photo by: N. Kuzmanović).

<sup>26</sup> Autori pogrešno navode mjesto Račja Vas kao *Villa Nazziana* (Tacchella, Tacchella 1974, 131). Uvidom u faksimil rukopisa iščitava se *Villa Nazziauas*. Archivio segreto Vaticano, Agostino Valier, Congr. Vescovi e Regolari, Visita Ap. 86. Visitatio Ecclesiae Dioecesis Tergestina, fol. 583v.

<sup>27</sup> Catasto franceschino, Mappedel Catasto franceschino, Distretto di Pinguento, Comune di Trestenico di Raspo, 539b/10 (1819. - početak 20. st.).

<sup>28</sup> Smatra se da je kamen s crkve donesen u Račju Vas za gradnju crkve Blažene Djevice Marije i kuća. Prema predaji, od crkve svete Jelene do kaštela Rašpor postojao je tunel u koji se sklanjalo plemstvo i vojska rašporskog kapetana (Medica 2004, 148).

the inscription on its lintel, the church in Rašpor was built in 1814, and it is recorded in the Cadastre of Francis I<sup>25</sup>.

The Venetian bell caster Zuan Batista di Antonio del Ton is the author of the bell from 1585, which is located in the present-day church of St Nicholas in Rašpor (Gnirs 1917, 222, 223; Someda 1961, 151). It most likely belonged to the original church.

### 39. Račja Vas, St Helen's Church

On a hill (845 m/ALT) near Račja Vas there are remains of the church of St Helen (*Sv. Jelena*), mentioned by Visitor Valier; he describes it as consecrated and seemly (Tacchella, Tacchella 1974, 131)<sup>26</sup>. In 1694, the priest Rossetti states that the church is located above that of St Nicholas, on a tall hill (Rossetti 1872-1875, 48). It was also recorded on Dini's drawing in the mid-18<sup>th</sup> century (Fig. 27). On the map of the First Military Survey, the church is marked on the Venetian side as *Sc: Helena*, and in the second survey only the toponym *S. Elena* appears. On the Capelaris's map, the church of *S. Elena* is marked on the hill above Račja Vas (Lago, Rossit 1981, 266). In the Cadastre of Francis I, the area under the church and towards the Rašpor castle is called *Helena*<sup>27</sup>.

Ruined foundations, plaster, tiles and processed stones were observed during the field survey<sup>28</sup>. The approximate dimensions of the ruin are 14 m x 9 m, and it is orientated in the east-west direction, with a little deflection (Bradara, Komšo, Kuzmanović 2018, 52).

### 40. Račja Vas, Mali Pržon

In Birbova draga lies the semi-cave of Mali Pržon (810 m/ALT), about 40 m southwest of the Veli Pržon Cave (Malez 1960, 224). A mortar wall was preserved, with the following dimensions: approx. up to 1.40 m in height, 3.20 m in length, and 0.65 m in width (Fig. 28).

<sup>25</sup> Catasto franceschino, Mappedel Catasto franceschino, Distretto di Pinguento, Comune di Trestenico di Raspo, 539b/9 (1819. - early 20<sup>th</sup> century).

<sup>26</sup> The authors erroneously refer to the village of Račja Vas as *Villa Nazziana* (Tacchella, Tacchella 1974, 131). The inspection of the facsimile manuscript reveals that it reads *Villa Nazziauas*. Archivio segreto Vaticano, Agostino Valier, Congr. Vescovi e Regolari, Visita Ap. 86. Visitatio Ecclesiae Dioecesis Tergestina, fol. 583v.

<sup>27</sup> Catasto franceschino, Mappedel Catasto franceschino, Distretto di Pinguento, Comune di Trestenico di Raspo, 539b/10 (1819. - early 20<sup>th</sup> century).

<sup>28</sup> It is believed that the stone from the church was brought to Račja Vas for the construction of the church of the Blessed Virgin Mary and the houses. According to the local tradition, between the church of St Helen and the Rašpor castle there was a tunnel where the nobility and the army of the Rašpor captain would hide (Medica 2004, 148).

zida prema kraju prekrivena je ilovačom, dok je na dijelu ispred zida tamna zemlja. Na površini nisu primijećeni pokretni nalazi (Bradara, Komšo, Kuzmanović 2018, 53)<sup>29</sup>.

#### 41. Podgaće, okolne njive

U Laniškom polju, pored sela Podgaće (500 n/m) prilikom obrade njiva nađene su svetačke medaljice (Krnjak 2007, 212–214), koplja, mala raspela, mletački novčići (sl. 29). Ulomak stupića pravokutnog tijela s kružnom bazom i uklesanim križem, koji je pronađen u Podgaćama, čuva se u Arheološkom muzeju Istre (Bradara, Komšo, Kuzmanović 2018, 54)<sup>30</sup>.



Sl. 29 Laniško polje i selo Podgaće (fotografija: T. Bradara).

Fig. 29 The field of Laniško polje and the village of Podgaće (photo by: T. Bradara).

#### 42. Židna hižica

U stijenama iznad Lanišća, u pravcu Orljaka, nalazi se pećina Židna hižica (708 n/m). Na prednjem dijelu pećine nalaze se ostaci zida iz vremena Mletačke Republike (Bačić 1962; Berc 1962), dimenzija cca: dužina 3,60 m, širina od 0,80 do 1,00 m, visina od 0,80 do 1,20 m (sl. 30). Do 1933. godine zid je bio sačuvan u visini otvora pećine, imao je veliki i mali prozor na gornjem dijelu, a ulaz se nalazio na visini od 3 m od tla (Žmak Matešić 1986, 131). Lokalitet je naseljen od prapovijesti. Na površini se pronalazi prapovijesna i srednjovjekovna/novovjekovna keramika (Bradara, Komšo, Kuzmanović 2018, 55) (radi se o lokalitetu pod br. 6)<sup>31</sup>.

<sup>29</sup> Prema narodnoj predaji u vrijeme Mletačke Republike u polupećini se nalazio zatvor. Osuđenici su bili kažnjeni smještanjem u bačvu koja je imala čavle zabijene prema unutra. Zatvorena bačva kotrljala se od Pržona do doline (Medica 2004, 144).

<sup>30</sup> Zahvaljujemo Denisu Medici iz Podgaća na informacijama i stupiću ustupljenom muzeju.

<sup>31</sup> Keramičke nalaze AMI-ju je predao Nenad Kuzmanović, 2009. godine.

The interior of the semi-cave from the wall towards the end is covered with loam, while dark soil covers the area in front of the wall. No movable finds were observed on the surface (Bradara, Komšo, Kuzmanović 2018, 53)<sup>29</sup>.

#### 41. Podgaće, surrounding fields

Devotional medals (Krnjak 2007, 212–214), spears, small crucifixes, and Venetian coins were found during the cultivation of the fields near the village of Podgaće (500 m/ALT), in the field of Laniško polje (Fig. 29). A fragment of a small rectangular pillar with a circular base and an engraved cross, found in Podgaće, is kept in the Archaeological Museum of Istria (Bradara, Komšo, Kuzmanović 2018, 54)<sup>30</sup>.

#### 42. Židna Hižica

In the rocks above Lanišće, in the direction of Orljak, lies the cave of Židna Hižica (708 m/ALT) In the front



Sl. 30 Židna hižica. Pećina i ostaci zida (fotografija: A. Ciceran).

Fig. 30 Židna Hižica. The cave and the remains of the wall (photo by: A. Ciceran).

<sup>29</sup> According to folk tradition, in the time of the Venetian Republic there was a prison in the semi-cave. The convicts were punished by being put in a barrel that had nails pointed inside. The sealed barrel would roll down from Pržon to the valley (Medica 2004, 144).

<sup>30</sup> We thank Denis Medica from Podgaće for the information and the column he donated to the museum.

### 43. Brgudac

Iz Brgudca (749 n/m) potječu dvije svetačke medaljice s prikazom križa i *Arma Christi*, kao i s prikazom Bogorodice iz Svete Gore kod Nove Gorice u Sloveniji. Okolnosti nalaza nisu poznate (Krnjak 2007, 210–212).

### 44. Granične oznake

Na području Općine Lanišće mnogobrojni su ostaci razgraničenja uz pomoć uklesanog križa (Bradara, Kuzmanović 2010, 126; *isti* 2011, 119–130). Isto tako, zanimljive su i oznake koje se nalaze uzduž granice Općine Lanišće i Grada Opatije. Pretpostavlja se da su nekada označavale granicu između gosposkijske šume Veprinca i komuna Brgudac. Radi se o uklesanim slovima BV, zajedno s brojem na kamenu stancu. Trenutnim stanjem istraživanja mogu se prepoznati 24 oznake. Prvi broj je 1, a zadnji dokumentiran 33 (Bradara, Komšo, Kuzmanović 2018, 57–58).

Područjem današnje Općine Lanišće tj. Čičarijom protezala se i granica između Mletačke Republike i Kuće Austrije (Bradara i sur. 2017; Kuzmanović 2017, 214–221). U k.o. Vodice, Dane i Lanišće sačuvane su zidane kamene konstrukcije dimenzije cca 100 x 100 cm, koje se mogu povezati s razgraničenjem iz polovice 18. stoljeća. Radi se o Velikoj glavici (738 n/m), Piškovoj glavici (625 n/m), Goljoj glavici (862 n/m), Veljoj glavici (907 n/m), Prognanoj glavici (922 n/m), Ošljaku (805 n/m), Kopitnjaku (922 n/m), Kamenim vratima (Osapni) (1038 n/m) i Obešeniku (719,5 n/m) (Bradara 2014; *ista* 2017, 221–226).



Sl. 31 Granična ploča s mletačkim lavom iz 1755. godine. Ugrađena u zvonik crkve svetih Kancija, Kancijana i Kancijanile (fotografija: T. Bradara).  
Fig. 31 Border stone with the Venetian lion from 1755. It was built into the bell tower of the church of St Cantius, Cantianus, and Cantianilla (photo by: T. Bradara).

part of the cave there are remains of a wall from the period of the Venetian Republic (Bačić 1962, Berc 1962). Its dimensions are approx.: 3.60 m in length, 0.80 to 1.00 m in width, 0.80 to 1.20 m in height (Fig. 30). Until 1933, the wall was preserved to the level of the cave's ceiling at the entrance, it had a big and a small window in the upper part, and the entrance was situated 3 m above the ground (Žmak Matešić 1986, 131). The site has been inhabited since prehistoric times. Prehistoric and mediaeval/Modern Age ceramics can be found on the surface (Bradara, Komšo, Kuzmanović 2018, 55) (site no. 6)<sup>31</sup>.

### 43. Brgudac

Two devotional medals, with a depiction of the cross and *Arma Christi* and with a depiction of the Holy Virgin from Sveta Gora next to Nova Gorica in Slovenia, originate from Brgudac (749 m/ALT). The context of the discovery is unknown (Krnjak 2007, 210–212).

### 44. Border markings

In the area of the Lanišće Municipality there are numerous remains of demarcations made with the help of an engraved cross (Bradara, Kuzmanović 2010, 126; *idem* 2011, 119–130). Also, there are interesting markings along the border between the Lanišće Municipality and



Sl. 32 Granična ploča s austrijskim grbom iz 1755. godine. Ugrađena u zgradu Općine Lanišće (fotografija: T. Bradara).  
Fig. 32 Border stone with the Austrian coat of arms from 1755. Built into the building of the Lanišće Municipality (photo by: T. Bradara).

<sup>31</sup> The ceramic finds were donated to the Archaeological Museum of Istria by Nenad Kuzmanović in 2009.



Karta 3. Srednjovjekovna i novovjekovna nalazišta i lokaliteti. Mletačko-austrijska granica označena crvenim točkicama (autor: N. Kuzmanović).  
Map 3. Mediaeval and Modern Age sites. Venetian-Austrian border marked in red dots (author: N. Kuzmanović).

U fundusu Arheološkog muzeja Istre s područja općine Lanišće čuvaju se ulomci 14 ploča s prikazom lava (sl. 31) i s prikazom austrijskog grba (sl. 32), a koje su bile ugrađene u navedene konstrukcije. Pronađene su na: Velika Glavica-Dane (2), Piškova glavica (2), Gola glavica (1), Vela glavica (1), Prognana glavica (2), Klinovica (2), Kopitnjak (2), Sapan (1), Kamena vrata (1). Jedna granična ploča (grb) ugrađena je u zgradu Općine Lanišće, a druga (lav) u zvonik crkve svetih Kancija, Kancijana i Kancijanile (Bradara, Kuzmanović 2012, 185-189; Bradara, Komšo, Kuzmanović 2018, 59-65; Kuzmanović, Bradara 2017, 232-247).

\*\*\*

U popis srednjovjekovnih i novovjekovnih nalazišta/ lokaliteta potrebno je uvrstiti i neke od prije spomenutih prapovijesnih pečinskih objekata. U njima je na površini prikupljena keramička građa koja se može opredijeliti u srednjovjekovno/novovjekovno razdoblje te se pretpostavlja njihovo korištenje i u tim razdobljima. Radi se o Novačkoj pećini (br. 1), pećini Klinovici (br.

the City of Opatija. It is presumed that they once marked the border between the manorial woods of Veprinac and the commune of Brgudac. The markings consist of letters BV and a number, which are engraved in the stone. In the current state of the research, 24 markings can be identified. The first number is 1, and the last documented number is 33 (Bradara, Komšo, Kuzmanović 2018, 57-58).

The border between the Venetian Republic and the House of Austria (Bradara et al., 2017; Kuzmanović 2017, 214-221) extended across the area of the present-day Lanišće Municipality i.e. Čičarija as well. In cadastral municipalities of Vodice, Dane, and Lanišće there are preserved masonry stone structures with dimensions of approx., 100 cm x 100 cm, which can be linked to the demarcation from the mid-18<sup>th</sup> century. Those are Velika Glavica (738 m/ALT), Piškova Glavica (625 m/ALT), Gola Glavica (862 m/ALT), Vela Glavica (907 m/ALT), Prognana Glavica (922 m/ALT), Ošljak 805 m/ALT), Kopitnjak (922 m/ALT), Kamena Vrata (Osapni) (1038 m/ALT), and Obešenik (719.5 m/ALT) (Bradara 2014; *idem* 2017, 221-226).

2.), Židnoj hižici (br. 6.), Pod Osujnom pećini (br. 15.) te pećinama Kalafat (br. 16.) i Bršljanovica (br. 17.). Niže se također navode pećinski objekti u kojima su terenskim obilaskom dokumentirani suhozidi te keramička građa novovjekovnog razdoblja.

#### 45. Pećina Za Školj

Pećina (640 n/m) se nalazi oko 2,5 km južno od sela Klenovščaka. Ulaz je orijentiran prema jugu, visok 5 m i širok 10 m (sl. 33). Nakon prostranog predprostora silazi se preko umjetnog nasipa u dvoranu iz koje se s desne strane odvaja kanal dužine 5 m. Dvorana je široka 12 m, visine je od 4 do 2 m, a dužine 14 m. Ukupna dužina pećine iznosi 21 m. Zabilježeni su ostaci suhozida, a na površini su pronađeni ulomci keramike (novi vijek?) (Bradara, Komšo, Kuzmanović 2018, 66).



Sl. 33 Pećina Za Školj (fotografija: N. Kuzmanović).

Fig. 33 Za Školj Cave (photo by: N. Kuzmanović).

#### 46. Pećina Za Stazine

Pećina (639 n/m) se nalazi na kraškom platou iznad Prapoća. Ulaz je orijentiran prema zapadu. Visine je 2 m i širine 3 m. Pećina je ukupno dugačka 5 metara. Zabilježeni su ostaci suhozida ispred ulaza, a na površini su pronađeni ulomci keramike (novi vijek?) (Bradara, Komšo, Kuzmanović 2018, 67).

#### 47. Pećina Pretpećina

Pećina (655 n/m) se nalazi na kraškom platou iznad Prapoća. Ulaz u pećinu orijentiran je prema jugozapadu, visine 3,4 m i širine 5 m. Kroz prostran ulaz dolazi se u dvoranu koja je suhozidom podijeljena u dva dijela. Dvorana je dužine 10 m, ispod ulaza je široka 6 m i visoka 2,5 m, a nakon suhozida širine je 14 m i visine 1,5 m. širine 5 m i visine 4,5 m. Pećina je ukupne dužine 16 m, te 4,5 m dubine. Na površini su pronađeni ulomci kosti

The Archaeological museum of Istria holds the fragments of 14 slabs (stones) with depictions of a lion (Fig. 31) and the Austrian coat of arms (Fig. 32) that originate from the area of the municipality of Lanišće and were built into the mentioned structures. They were found at: Velika Glavica-Dane (2), Piškova glavica (2), Gola glavica (1), Vela glavica (1), Prognana glavica (2), Klinovica (2), Kopitnjak (2), Sapan (1), Kamena vrata (1). One border stone (the coat of arms) was built into the building of the Lanišće Municipality, and the other (the lion) into the bell tower of the church of St Cantius, Cantianus, and Cantianilla (Bradara, Kuzmanović 2012, 185-189, Bradara, Komšo, Kuzmanović 2018, 59-65, Kuzmanović, Bradara 2017, 232-247).

\*\*\*

Some of the formerly mentioned prehistoric cave objects need to be included in the list of the mediaeval and Modern Age sites. Inside of them, the ceramic material that can be dated to the mediaeval/Modern Age periods was collected on the surface. Therefore, it is presumed that they were used during those periods as well. Those are: Novačka Cave (no. 1), Klinovica Cave (no. 2), Židna Hižica (no. 6), Pod Osujna Cave (no. 15), and caves Kalafat (no. 16) and Bršljanovica (no. 17). The cave objects where drywalls and Modern Age ceramic material were documented during field surveys are listed below as well.

#### 45. Za Školj Cave

The cave (640 m/ALT) is located about 2.5 km south of the village of Klenovščak. The 5 m high and 10 m wide entrance is facing south (Fig. 33). After a spacious antechamber, there is a descent across an artificial embankment that leads into a hall from where a 5 m long channel separates on the right. The hall is 12 m wide, 4 m to 2 m high, and 14 m long. The total length of the cave is 21 m. Remains of a drystone wall were recorded, and ceramic fragments (Modern Age?) were found on the surface (Bradara, Komšo, Kuzmanović 2018, 66).

#### 46. Za Stazine Cave

The cave (639 m/ALT) is located on a karst plateau above Prapoće. The entrance is west-oriented. It is 2 m high and 3 m wide. The cave has a total length of 5 meters. Remains of a drywall in front of the entrance were recorded, and ceramic fragments (Modern Age?) were found on the surface (Bradara, Komšo, Kuzmanović 2018, 67).

i keramike (novi vijek?) (Bradara, Komšo, Kuzmanović 2018, 68; Malez 1960, 219, slika 30 (94), 229).

#### 48. Pećina Bliznica 1

Pećina (657 n/m) se nalazi na kraškom platou između Podgaća i Krkuža. Dvorana pećine ima duguljast oblik. Dimenzije pećine: dužina 40 m, širina 8 m, visina 2 m i dubina -4 m. Ulaz je većim dijelom zagrađen suhozidom. Na površini su pronađeni ulomci kosti, puževa i keramike (novi vijek?). Na zidovima pećine sačuvani su ostaci grafita (Bradara, Komšo, Kuzmanović 2018, 69; Malez 1960, 185, 186, slika 12 (20)).

#### 49. Pećina Bliznica 2

Pećina (658 n/m) se nalazi na kraškom platou između Podgaća i Krkuža. Ulazna dvorana je nepravilna oblika. Dimenzije pećine: dužina 14 m, širina 10 m i visina 2,5 m te dubina 1,8 m. Ulaz je većim dijelom zagrađen suhozidom. Na površini su pronađeni ulomci kosti, puževa i keramike (novi vijek?). Na zidovima pećine sačuvani su ostaci grafita (Bradara, Komšo, Kuzmanović 2018, 70; Malez 1960, 185, slika 12 (21), 186).

### POTENCIJALNI LOKALITETI OD PRAPOVIJESTI DO NOVOG VIJEKA

Obilaskom terena dokumentirane su pećine u kojima se nalaze suhozidi, što upućuje na prisustvo ljudi. U ovaj popis uvrštena je i litica Podgrad, s pronađenim uklesanim križevima.

#### 50. Ivaničina pećina

Pećina (676 n/m) se nalazi na kraškom platou iznad Podgaća i ima dva ulaza, horizontalni i vertikalni. Horizontalni ulaz orijentiran je prema jugozapadu, visok je 1,5 m i širok 2,5 m. Vertikalni ulaz dimenzija je 1 x 1 m i dubine 2 m. Pećina se sastoji od jednog kanala i dvorane dužine 8 m, širine 4 m i visine 1,5 m. Ukupna dužina pećine iznosi 14 m. Zabilježeni su ostaci suhozida (Bradara, Komšo, Kuzmanović 2018, 71).

#### 51. Tuncova pećina

Pećina (665 n/m) se nalazi na kraškom platou iznad Podgaća. Ulaz je orijentiran prema sjeveroistoku. Ulazna dvorana nepravilna je oblika. Dimenzije pećine: dužina 5 m, širina 6 m i visina 2 m. Ispred ulaza nalazi se suhozid (Bradara, Komšo, Kuzmanović 2018, 72) (sl. 34).

#### 47. Pretpećina Cave

The cave (655 m/ALT) is located on a karst plateau above Prapoće. The 3.4 m high and 5 m wide entrance to the cave is facing southwest. The spacious entrance leads into a hall which is split into two parts by a drywall. The hall is 10 m long, below the entrance it is 6 m wide and 2.5 m high, behind the drywall it is 14 m wide and 1.5 m high. The cave is 16 m long and 4.5 m deep. Fragments of bones and ceramics (Modern Age?) were found on the surface (Bradara, Komšo, Kuzmanović 2018; 68, Malez 1960, 219, photo 30 (94), 229).

#### 48. Bliznica Cave 1

The cave (657 m/ALT) is located on a karst plateau between Podgaće and Krkuž. The cave hall is elongated in shape. Cave dimensions: 40 m in length, 8 m in width, 2 m in height, and -4 m in depth. Most of the entrance is obstructed by a drywall. Fragments of bones, snail shells, and ceramics (Modern Age?) were found on the surface. Remains of graffiti were preserved on the cave walls (Bradara, Komšo, Kuzmanović 2018, 69, Malez 1960, 185, 186, Fig. 12 (20)).

#### 49. Bliznica Cave 2

The cave (658 m/ALT) is located on a karst plateau between Podgaće and Krkuž. The entrance hall is irregular in shape. Cave dimensions: 14 m in length, 10 m in width, 2.5 m in height, and 1.8 m in depth. Most of the entrance is obstructed by a drywall. Fragments of bones, snail shells, and ceramics (Modern Age?) were found on the surface. Remains of graffiti were preserved on the cave walls (Bradara, Komšo, Kuzmanović 2018, 70, Malez 1960, 185, Fig. 12 (21), 186).

### POTENTIAL SITES FROM PREHISTORY TO THE MODERN AGE

During the field survey, caves with drywalls were documented, which indicates human presence. The Podgrad cliff, where engraved crosses were found, is also included in this list.

#### 50. Ivaničina Cave

The cave (676 m/ALT) is located on a karst plateau above Podgaće, and it has two entrances, a horizontal and a vertical one. The horizontal entrance is southwest-oriented, 1.5 m wide and 2.5 m wide. The vertical entrance is 1 m x 1 m in dimensions, and its depth is 2 m. The cave consists of one channel and an 8 m long, 4





Sl. 34 Tuncova pećina (fotografija: N. Kuzmanović).  
Fig. 34 Tuncova Cave (photo by: N. Kuzmanović).

## 52. Pećina Pod Klančić

Pećina (755 n/m) se nalazi između Račje Vasi i brda Sv. Jelena. Ulaz je orijentiran prema zapadu. Dimenzije pećine: dužina 12 m, širina 4 m i visina 3 m. Kroz mali ulaz dolazi se u prvu dvoranu. Na istočnoj strani dvorane nalazi se uski i niski prolaz sa zemljom i kamenjem. Otkriveni su ostaci suhozida, a na površini su pronađeni ulomci kosti i puževa (Bradara, Komšo, Kuzmanović 2018, 73).

## 53. Račja Vas, pećina Mali pržon

Manji pripećak (810 n/m), smješten sjeverno od Račje Vasi (sl. 3, 28). Ima jedan ulaz orijentiran prema jugoistoku, visine 3 m i širine 5 m. Pećina se sastoji od jednog kanala ukupne dužine 12,5 m. Otkriveni su i ostaci žbuknog zida (Bradara, Komšo, Kuzmanović 2018, 8; Malez 1960, 224) (radi se o lokalitetu pod br. 40).

## 54. Litica Podgrad

Litica (749 n/m) se nalazi između Lanišća i Račje Vasi. Na njoj je zabilježeno pet križeva (Bradara, Komšo, Kuzmanović 2018, 74).

## 55. Pećina s križem

Pećina (805 n/m) se nalazi 760 m sjeveroistočno od crkve u mjestu Lanišće, na području zapadnih Laniških stijena. Jednostavnog je oblika, ukupne dužine 8,5 m, a sastoji se od dva ulaza i jednog glavnog kanala. Veći ulaz je položen ukoso, širine 3 m i visine 1 do 1,5 m i otvoren je prema jugozapadu. Manji ulaz je smješten 2,5 m iznad većeg ulaza i nije prohodan. Na zidu pećine nalazi se uklesan križ u obliku samostrela (Bradara, Komšo, Kuzmanović 2018, 10).

m wide, and 1.5 m high hall. The total length of the cave is 14 m. Remains of a drywall were recorded (Bradara, Komšo, Kuzmanović 2018, 71).

## 51. Tuncova Cave

The cave (665 m/ALT) is located on a karst plateau above Podgaće. The entrance is facing northeast. The entrance hall is irregular in shape. Cave dimensions: 5 m in length, 6 m in width, and 2 m in height. There is a drystone wall in front of the entrance (Bradara, Komšo, Kuzmanović 2018, 72) (Fig. 34).

## 52. Pod Klančić Cave

The cave (755 m/ALT) is situated between Račja Vas and the hill of St Helen (*Sv. Jelena*). The entrance is facing west. Cave dimensions: 12 m in length, 4 m in width, and 3 m in height. A small entrance leads to the first hall. On the east side of the hall there is a low narrow passage covered with earth and rocks. Remains of a drywall were discovered, and fragments of bones and snail shells were found on the surface (Bradara, Komšo, Kuzmanović 2018, 73).

## 53. Račja Vas, Mali Pržon Cave

A small abri (810 m/ALT), located north of Račja Vas (Fig. 3, 28). It has one entrance, which is facing southeast and is 3 m high and 5 m wide. The cave consists of one channel with total length of 12.5 m. Remains of a plastered wall were also discovered (Bradara, Komšo, Kuzmanović 2018, 8, Malez 1960, 224) (site no. 40).

## 54. Podgrad cliff

The cliff (749 m/ALT) is located between Lanišće and Račja Vas. Five crosses were recorded on it (Bradara, Komšo, Kuzmanović 2018, 74).

## 55. Cave with a cross

The cave (805 m/ALT) is located 760 m northeast of the church in Lanišće, in the area of western rocks of Laniške stijene. It is simple in shape, with a total length of 8.5 m, and consists of two entrances and one main channel. The bigger entrance, 3 m wide and 1 to 1.5 m high, lies diagonally, and is facing southwest. The smaller entrance is situated 2.5 m above the bigger one, and is impassable. The wall of the cave features an engraved, crossbow-shaped cross (Bradara, Komšo, Kuzmanović 2018, 10).



Karta 4. Potencijalni lokaliteti od prapovijesti do novog vijeka (autor: N. Kuzmanović).  
Map 4. Potential sites from Prehistory to the Modern Age (author: N. Kuzmanović).

**IZVORI I LITERATURA / SOURCES AND LITERATURE**

- Archivio Segreto Vaticano, Agostino Valier, Congr. Vescovi e Regolari, Visita Ap. 86. Visitatio diocesis Tergestina, fol. 583v, 584r.
- BAČIĆ, B. 1957, *Izveštaj u Pismohrani AMI-ja br. 219 od 16. do 30. rujna 1957. godine*. Dokumentacijski odjel Arheološkog muzeja Istre. Pula.
- BAČIĆ, B. 1962, *Izveštaj o izvršenom službenom putovanju u Buzet i Bužeštinu od 10. X. do 16. X. 1962*. Dokumentacijski odjel Arheološkog muzeja Istre. Pula.
- BENUSSI, B. 1927-1928, Dalle annotazioni di Alberto Puschi. *Archeografo triestino* XIV, 243-282.
- BERC, R. 1962, *Izveštaj o izvršenom službenom putovanju po Istri u danima od 22. IX. do 16. X. 1962*. Dokumentacijski odjel Arheološkog muzeja Istre. Pula.
- BERTARELLI, L.V., BOEGAN, E. 1926, *Duemilla Grotte*. Milano.
- BERTOŠA, S. 2004, Prošlost Rašpora i Rašporskog kapetanata. *Zbornik Općine Lanišće* 2, 15-38.
- BERTOŠA, S. 2005, *Rašpor i Rašporski kapetanat*. Pazin.
- BOŽIĆ, S. 2007, *Rašpor. Zbivanja na istarskom krasu od pojave Rašpora pa do kraja drugog tisućljeća*. Rijeka.
- BOŽIĆ, S. 2007a, *Podrašpor. Tri stoljeća rašporskog sela 1700. - 2000*. Rijeka.
- BRADARA, T. 2007, Prilog poznavanju kasnosrednjovjekovnog i renesansnog keramičkog stolnog posuđa s područja Istre. Ukrasni motivi na keramičkim nalazima iz Kaštela Rašpor. *Buzetski zbornik* 34, 65-72.
- BRADARA, T. 2014, *Arheološko istraživanje na području Čičarije, kameni postamenti koji se nalaze na nekadašnjoj mletačko-austrijskoj granici*. Izveštaj AMI-ja br. 1040/2014. od 04. 11. 2014. Dokumentacijski odjel Arheološkog muzeja Istre.
- BRADARA, T. 2017, Zidane kamene konstrukcije koje su se nalazile na nekadašnjoj mletačko-austrijskoj granici / Costruzioni in muratura di pietra lungo l'ex confine veneto-austriaco. U: T. Bradara (ed.) *Mletačko-austrijska granica u Istri / Il confine veneto-austriaco in Istria*. Monografije i katalozi 29. Arheološki muzej Istre. Pula. 221-226.
- BRADARA, T. 2018, Zvona iz Arheološkog muzeja Istre u Puli / The bells from the Archaeological museum of Istria in Pula. *Histria archaeologica* 48/2017, 119-150.
- BRADARA, T., KUZMANOVIĆ, N. 2010, Materijalni ostaci graničnih oznaka. U: BERTOŠA, S., BRADARA, T., KUZMANOVIĆ, N. 2010, Kunfini i zlamenja: oznake granica u Istri od srednjeg vijeka do našeg doba. *Histria Archaeologica* 40/2009, 126-141.
- BRADARA, T., KUZMANOVIĆ, N. 2011, Materijalni ostaci graničnih oznaka. U: BERTOŠA, S., BRADARA, T., KUZMANOVIĆ, N., Granične oznake na Bužeštini: materijalni ostaci kulturno-povijesnog nasljeđa. *Buzetski zbornik* 38, 111-131.
- BRADARA, T., KUZMANOVIĆ, N. 2012, Novi nalazi graničnih ploča iz 18. st. s Čičarije. *Buzetski zbornik* 39, 185-189.
- BRADARA, T. i sur. 2017, *Mletačko-austrijska granica u Istri / Il confine veneto-austriaco in Istria*. Monografije i katalozi 29. Arheološki muzej Istre. Pula.
- BRADARA, T., KOMŠO, D., KUZMANOVIĆ, N. 2018, *Arheološko rekognosciranje Općine Lanišće (elaborat za potrebe izmjena i dopuna Prostornog plana Općine Lanišće)*. Dokumentacijski odjel Arheološkog muzeja Istre (Ur. br. 610, od 9. 10. 2018.). Pula.

- BULIĆ, D. 2014, *Rimska ruralna arhitektura Istre u kontekstu ekonomske i socijalne povijesti*. Doktorski rad, Sveučilište u Zadru.
- BURŠIĆ, K. 1983, *Izvještaj br. 513 od 29. lipnja 1983. godine*. Dokumentacijski odjel Arheološkog muzeja Istre. Pula.
- BURŠIĆ-MATIJAŠIĆ, K. 2002, *Putni izvještaj od 1. svibnja 2002. godine*. Dokumentacijski odjel Arheološkog muzeja Istre. Pula.
- BURŠIĆ-MATIJAŠIĆ, K. 2007, *Gradine Istre - Povijest prije povijesti*. Pula.
- BURŠIĆ-MATIJAŠIĆ, K. 2007a, Alberto Puschi i Buzeština. *Buzetski zbornik* 34, 11-64.
- BURŠIĆ-MATIJAŠIĆ, K. 2011, Gradine podno Žbevnice. *Buzetski zbornik* 38, 11-20.
- FUČIĆ, B. 1953, Izvještaj o putu po Istri 1949. godine (Labinski kotar i Kras). *Ljetopis Jugoslavenske akademije znanosti i umjetnosti* 57, 67-140.
- FUČIĆ, B. 1982, Glagoljski natpisi. *Djela Jugoslavenske akademije znanosti i umjetnosti*, 57.
- GNIRS, A. 1917, *Alte und Neue Kirchenglocken. Als ein Katalog der Kirchenglocken in österreichischen Küstenlande und in angrenzenden Gebieten mit Beiträgen zur Geschichte der Gußmeister*. Wien.
- GREBLO, Z. 2004, Izvori za povijest Istre u gradivu Rašporskog kapetanata. *Zbornik Općine Lanište* 2, 81-94.
- INSCRIPTIONES ITALIAE 1936, vol. X/III. Roma.
- KLEN, D. 1960, Fragmenti rašporskog urbara iz prve polovine XV. stoljeća. *Jadranski zbornik* IV, 155-182.
- KOMŠO, D. 2003, Pećine Istre - mjesta življenja od prapovijesti do srednjeg vijeka. *Histria Antiqua* 11, 41-54.
- KOMŠO, D. 2006, Mezolitik u Hrvatskoj. *Opuscula Archaeologica* 30, 55-92.
- KOMŠO, D. 2016, The Mesolithic in Croatia. In Davison D., Gaffney V., Miracle P. and Sofaer J. (Eds.) *Croatia at the Crossroads - A Consideration of Archaeological and Historical Connectivity*. Proceedings of a conference held at Europe House, Smith Square, London, 24-25 June 2013 to mark the accession of Croatia to the European Union, Archeopress Archaeology. Oxford. 33-57.
- KOMŠO, D., PELLEGGATTI, P., MIRACLE, P.T. 2005, Novačka pećina. *Hrvatski arheološki godišnjak* 1/2004, 147-150.
- KOSI, M. 2018, Spopadi za prehode proti Jadranu in nastanek „Dežele Kras“. *Thesaurus memoriae, Opuscula*, 6.
- KRNJAK, O. 2007, Svetačke medaljice iz Čićarije. *Buzetski zbornik* 34, 205-215.
- KUZMANOVIĆ, N. 2017, Konfiguracija terena. U: T. Bradara (ed.) *Mletačko-austrijska granica u Istri / Il confine veneto-austriaco in Istria*. Monografije i katalozi 29. Arheološki muzej Istre. Pula. 214-221.
- KUZMANOVIĆ, N., BRADARA, T. 2017, Katalog nalaza / Catalogo dei reperti. U: *Mletačko-austrijska granica u Istri / Il confine veneto-austriaco in Istria*. Monografije i katalozi 29. Arheološki muzej Istre. Pula. 228-285.
- KUZMANOVIĆ, N., MARŠANIĆ, D., MIHOVIĆ, K. 2015, Dvije nepoznate prapovijesne gradine na Čićariji - prilog topografiji Istre. *Histria archaeologica* 45/2014, 63-70.
- LAGO, L., ROSSIT, C. 1981, *DESCRIPTIO HISTRIAE, La penisola istriana in alcuni momenti Significativi della sua tradizione cartografica sino a tutto il secolo XVIII*. Collana degli Atti del Centro di Ricerche Storiche N. 5.
- MALEZ, M. 1954, Speleološka istraživanja na području Čićarije u Istri u god. 1952. *Ljetopis Jugoslavenske akademije znanosti i umjetnosti za godine 1951-1952, Knjiga* 59, 100-106.
- MALEZ, M. 1956, Novija istraživanja pećina u N.R. Hrvatskoj. *Acta geologica* I, JAZU, 179-201.

- MALEZ, M. 1960, Pećine Čićarije i Učke u Istri. *Acta geologica II, Prirodoslovna istraživanja knj.* 29, 163–264.
- MALEZ, M. 1971, Paleontološka, paleolitska i speleološka istraživanja u 1967. godini. *Ljetopis Jugoslavenske akademije znanosti i umjetnosti* 74, 419–428.
- MALEZ, M. 1987, Pregled paleolitičkih i mezolitičkih kultura na području Istre. *Izdanja Hrvatskog arheološkog društva* 11, 9–32.
- MARCHESETTI, C. 1903, *I castellieri preistorici di Trieste e della regione Giulia*. Trieste.
- MARUŠIĆ, B. 1994, Varia Archaeologica Secunda. *Histria archaeologica* 13–14/1982–1983, 33–84.
- MEDICA, A. 2004, Jen miljar radoških besed (Tisuću riječi govora sela Račje Vasi). *Zbornik Općine Lanišće* 2, 121–155.
- MICULINIĆ, K., JALŽIĆ, V. 2004, Pećina na Brehu (Čićarija) – nova istraživanja. *Speleolog* 52, 51–55.
- PAPADOPOLI, N. 1893, *Le monete di Venezia I. Venezia*.
- ROSSETTI, P. 1872–1875, Corografia di Trieste, suo territorio e diocesi scritta nell'anno 1694. *Archeografo triestino* III, nuova serie, 1–52.
- SENATO MISTI 1889, Cose dell'Istria. *Atti e Memorie della Società Istriana di Archeologia e Storia Patria* vol.V, fasc. 3, 4, 265–318.
- SENATO MISTI 1890, Cose dell'Istria. *Atti e Memorie della Società Istriana di Archeologia e Storia Patria* vol.VI, fasc. 1, 2, 3–43.
- SOMEDA DE MARCO, C. 1961, *Campane antiche della Venezia Giulia*. Udine.
- STARAC, A. 1997, Unutrašnjost Histrije u vremenu rimske vlasti. *Histria archaeologica* 26/1995, 58–106.
- STARAC, A. 2002, Rimske stele u Istriji. *Histria archaeologica* 31/2000, 61–132.
- ŠTIH, P. 2013, I conti di Gorizia e l'Istria nel medioevo. *Centro di Ricerche Storiche di Rovigno, Collana degli Atti*, 36.
- TACCHELLA, L., TACCHELLA, M. M. 1974, *Il cardinale Agostino Valier e la Riforma Tridentina nella diocesi di Trieste*. Udine.
- ZINGARELLI, N. 1987, *Vocabolario della lingua italiana*. Milano.
- ZJAČIĆ, M. 1979, Notarska knjiga bužetskog notara Martina Sotolića (Registrum imbreviaturarum Martini Sotolich notarii Pinguentini) 1492–1517. godine. *Monumenta historico - juridica slavorum meridionalium* XIII, 293–578.
- ŽMAK MATEŠIĆ, M. 1986, Toponimi Lanišća. *Buzetski zbornik* 10, 129–131.

## INTERNETSKE STRANICE / WEBSITES

- Archivio di Stato di Trieste on line: <https://www.archiviodistatotrieste> (07.07.2018.).
- Državna geodetska uprava. Katastar on line: <http://www.katastar.hr/dgu/> (27.08.2018.).
- Mapire - The Historical Map Portal on line: <https://mapire.eu> (20.06.2018.).