

Primljen: 30.09.2019.

Stručni rad

Prihvaćen: 15.11.2019.

UDK: 339+519.2(Međimurje)

Grafički prikaz i usporedba dolazaka turista u Međimursku županiju tijekom 2011. godine

Graphic presentation and comparison of tourist arrivals in Međimurje County during year 2011th

¹Drago Francisković, ²Tina Klobučarić

^{1,2}Međimursko veleučilište u Čakovcu, Bana J. Jelačića 22a, 40000 Čakovec, Hrvatska

E-mail: ¹drago.franciskovic@mev.hr, ²tina.klobucaric@mev.hr

Sažetak: *Rad predstavlja nastavak istraživanja koje je rađeno u okviru završnoga rada tadašnje studentice Tine Klobučarić. U radu se uspoređuju distribucije mjesečnih dolazaka turista u Međimursku županiju s istovjetnom distribucijom dolazaka turista u Hrvatsku i grad Zagreb. Potom se uspoređuju distribucije za Međimursku županiju s distribucijama za pojedina turistički značajna mjesta Županije. Podatci pokazuju veliku razliku u obliku i karakteru distribucije mjesečnih dolazaka turista ostvarenih u Međimurskoj županiji i njenih turistički značajnijih mjesta u odnosu na oblik i karakter distribucije mjesečnih dolazaka turista ostvarenih u Republici Hrvatskoj i gradu Zagrebu. Pokazuje se da u dolascima turista u Međimursku županiju izrazito dominiraju dolasci domaćih turista koji se većinom ostvaruju u proljeće i krajem ljeta.*

Ključne riječi: *dolasci turista, distribucija dolazaka, turizam u Međimurju*

Abstract: *The work is a continuation of the research that was done as part of the final work of the then student, Tina Klobučarić. The paper compares the distribution of monthly tourist arrivals in Međimurje County with the same distribution of tourist arrivals in Croatia and the city of Zagreb. Then, the distributions for Međimurje County are compared with the distributions for individual tourist significant places of the County. It shows a great difference*

in the form and character of the distribution of monthly tourist arrivals in Međimurje County and its tourist significant places in comparison with the form and character of the distribution of monthly tourist arrivals in Croatia and the city of Zagreb. It is shown that the arrivals of tourists to Međimurje County are strongly dominated by the arrivals of domestic tourists, which are mostly realized in the spring and late summer.

Key words: *tourist arrivals, distribution of arrivals, tourism in Međimurje County*

1. Uvod

Promatraju se podatci o dolascima turista na području Međimurske županije u 2011. godini neovisno o vrsti komercijalnoga smještajnog objekta.

Turist je svaka osoba koja u mjestu izvan svoga prebivališta provede najmanje jednu noć u ugostiteljskom ili drugom objektu za smještaj, i to radi odmora ili rekreacije, zdravlja, studija, sporta, religije, porodice, poslova, javnih misija ili skupova. Turisti mogu biti podijeljeni na domaće (one koji imaju prebivalište u Republici Hrvatskoj) i strane (one koji nemaju prebivalište u Republici Hrvatskoj). Turist je registriran u svakome mjestu ili objektu u kojem boravi i zbog toga u slučaju promjene mjesta ili objekta dolazi do njegova ponovnoga iskazivanja, a time i do dvostrukosti u podacima. Prema tome, razmatrana statistika evidentira broj dolazaka turista, a ne broj turista (preuzeto iz [13]), te broj noćenja koji su oni ostvarili.

Izvor podataka o komercijalnom turističkom prometu (dolasci i noćenja), koji se koriste, dani su na osnovi Mjesečnoga izvještaja o dolascima i noćenjima turista, putem obrasca TU-11 kojega dostavljaju svi subjekti koji pružaju turističke usluge smještaja, tj. ugostiteljski i drugi poslovni subjekti te dijelovi poslovnih subjekata koji gostima pružaju usluge smještaja ili se bave posredovanjem u pružanju tih usluga (preuzeto iz [13]).

Komercijalni smještajni objekti su: hotel, vila, aparthotel, hotelsko naselje, hotelsko--apartmansko naselje, apartmansko naselje, turističko naselje, apartmani, turistički apartmani, pansion, guest house, motel, kamp, kamp-naselje, kampirališta, kamp-odmorište, soba za iznajmljivanje, apartman, studio-apartman, kuća za odmor, prenoćište, odmaralište, hostel, planinarski dom, lovački dom, učenički dom, studentski dom, objekt za robinzonski smještaj i kućanstva i ostali objekti koji pružaju usluge smještaja (gostionice, lječilišta, brodske kabine, spavaći i kušet-vagoni, luke nautičkoga turizma i nekategorizirani objekti).

Podatci korišteni za izradu tabela i grafikona u ovom radu preuzeti su iz mjesečnih priopćenja Državnoga zavoda za statistiku u 2011. godini koji su se odnosili na turizam u Republici Hrvatskoj (vidjeti od [1] do [12]).

2. Ostvareni smještaj turista u Međimurskoj županiji u 2011. godini

Zanima nas broj dolazaka turista ostvarenih u 2011. godini, za sva mjesta u Međimurskoj županiji u kojima je registriran dolazak turista s ciljem smještaja. Sljedeća tabela upravo to prikazuje.

Tabela 1. Dolasci, noćenja i noćenja po dolasku u mjestima Međimurske županije

2011. grad/općina	dolasci			noćenja			noćenja po dolasku		
	ukupno	domaći	strani	ukupno	domaći	strani	ukupno	domaći	strani
Sveti Martin na Muri	23 097	18 464	4 633	48 774	37 886	10 888	2,11	2,05	2,35
Čakovec	7 376	4 934	2 442	14 725	10 581	4 144	2,00	2,14	1,70
Nedelišće	1 889	972	917	5 005	2 323	2 682	2,65	2,39	2,92
Donji Kraljevec	1 481	437	1 044	2 945	792	2 153	1,99	1,81	2,06
Donji Vidovec	1 465	306	1 159	2 029	661	1 368	1,38	2,16	1,18
Prelog	1 119	365	754	3 155	1 727	1 428	2,82	4,73	1,89
Mala Subotica	329	124	205	390	174	216	1,19	1,40	1,05
Sveti Juraj na Bregu	244	154	90	630	388	242	2,58	2,52	2,69
Mursko Središće	170	73	97	567	316	251	3,34	4,33	2,59
Orehovica	122	111	11	411	383	28	3,37	3,45	2,55
Štrigova	77	69	8	225	187	38	2,92	2,71	4,75
Međimurje	37 369	26 009	11 360	78 856	55 418	23 438	2,11	2,13	2,06

Izvor: DSZ, Statistička izvješća, Turizam u 2011., str.61. (vidi [13])

Vidi se da Toplice sveti Martin imaju veliku ulogu u smještaju turista u Međimurju. Čak se 62 % svih dolazaka i 62 % svih noćenja ostvarilo u Svetom Martinu na Muri. U Čakovcu se bilo ostvarilo 20 % od svih dolazaka i 19 % od svih noćenja. Zanimljivo je da Nedelišće nema hotel, a ostvarilo je skoro 40 % više dolazaka od prosječnog broja dolazaka u preostala tri mjesta koja, osim Čakovca i Svetog Martina na Muri nude hotelski smještaj, odnosno, Donji Kraljevec, Donji Vidovec i Prelog¹. Vidi se da je prosječan broj noćenja po dolasku u Međimurju za domaće i strane turiste bio približno isti i iznosio je tek nešto iznad dva. Promatraju li se samo značajnija mjesta, ona s preko 360 godišnjih dolazaka turista, od toga

¹ Prelog je tada imao samo jedan hotel- Hotel Panorama je otvoren u travnju 2012.

međimurskoga prosjeka, odudaraju Nedelišće i Prelog s većim prosjekom i Donji Vidovec s manjim. Nedelišću broj noćenja po dolasku povećavaju strani turisti, a Prelogu domaći turisti.. Donjem Vidovcu taj broj smanjuje izrazito nizak broj noćenja stranih turista koji u Donjem Vidovcu ostvaruju čak 73 % dolazaka.

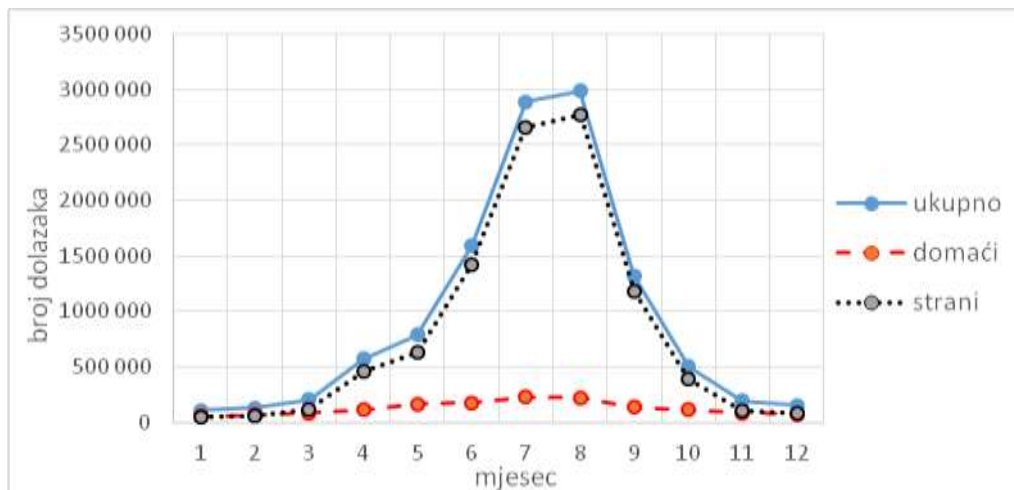
Od svih dolazaka turista u Međimurje, 70 % se odnosi na dolaske domaćih turista. Isti je odnos kod noćenja, 70 % noćenja u Međimurju ostvareno je noćenjem domaćih turista.

U radu se promatra distribucija mjesečnih dolazaka domaćih i stranih turista u Županiju tijekom promatrane godine. Nadalje, promatrane su spomenute distribucije za cijelu Županiju i neka mjesta u Županiji. Predmet zanimanja je usporedba distribucije mjesečnih dolazaka u određenim mjestima Županije s distribucijom mjesečnih dolazaka u Županiju. No, prvo se prikazuje mjesečna distribucija dolazaka turista u 2011. godini u Republici Hrvatskoj i gradu Zagrebu kako bi se ih mogli usporediti s distribucijama za Međimursku županiju i njenih turistički značajnih mjesta.

3. Grafički prikaz distribucije mjesečnih dolazaka turista ostvarenih u Hrvatskoj i gradu Zagrebu

Grafikon na slici 1. prikazuje distribuciju mjesečnih dolazaka turista ostvarenih u 2011. godini u Republiku Hrvatsku.

Slika 1. Dolasci ostvareni u Hrvatskoj u 2011. godini



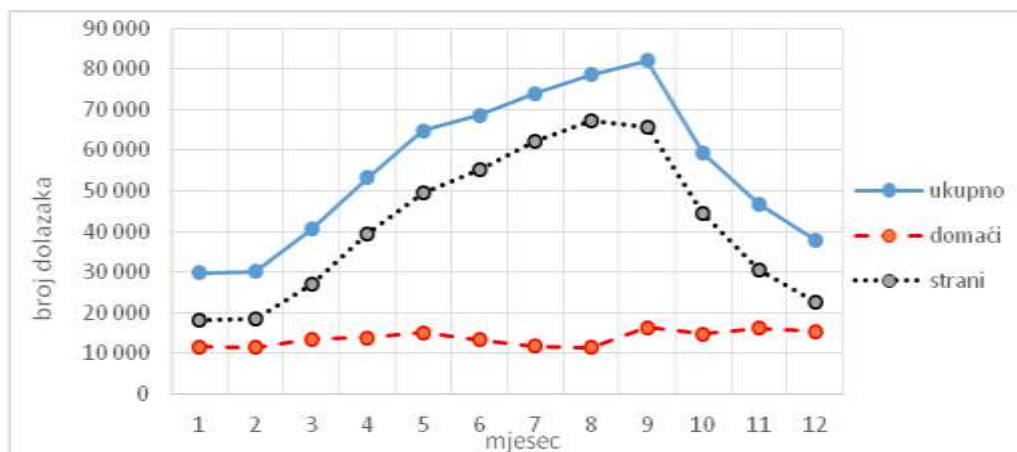
Izvor: grafikon načinili autori prema podacima u Mjesečnim turističkim priopćenja DZS-u za 2011.

Na njemu se vidi izraziti ljetni sezonski karakter promatrane distribucije dolazaka prikazane u obliku poligonalne linije koja poprima oblik relativno uske zvonaste krivulje.

Broj dolazaka izrazito određuju dolasci stranih turista kojih je u 2011. godini bilo skoro deset milijuna, odnosno 87 % od svih dolazaka ostvarenih u Republici Hrvatskoj u 2011. godini.

Grafikon na slici 2. prikazuje distribuciju mjesečnih dolazaka turista ostvarenih u 2011. godini u gradu Zagrebu. Za razliku od distribucije dolazaka u Republiku Hrvatsku, ova distribucija je znatno šira s izrazitim maksimumom ljetnim mjesecima (7., 8. i 9. mjesec) i minimumom u zimskim mjesecima (1., 2. i 12.). Broj dolazaka, kao i u slučaju Republike Hrvatske, izrazito određuju dolasci stranih turista kojih je u 2011. godini bilo nešto preko pola milijuna, odnosno 75 % od svih dolazaka ostvarenih u Zagrebu u 2011. godini. Broj dolazaka domaćih turista približno je jednoliko distribuiran tijekom cijele godine s blažim padom u ljetnim (7. i 8.) i zimskim (1. i 2.) mjesecima.

Slika 2. Dolasci ostvareni u gradu Zagrebu u 2011. godini

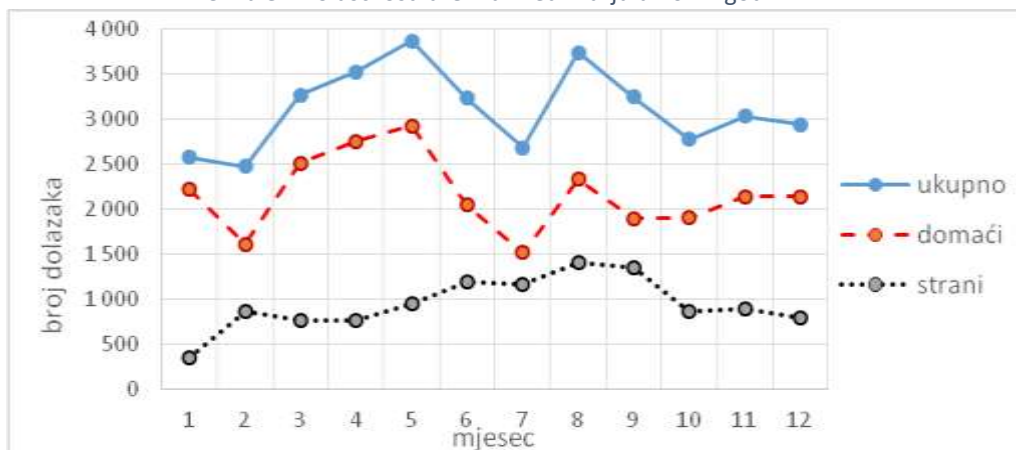


Izvor: grafikon načinili autori prema podacima u Mjesečnim turističkim priopćenja DZS-u za 2011.g.

4. Grafički prikaz distribucije mjesečnih dolazaka turista ostvarenih u Međimurju

Grafikoni na sljedećim slikama pokazuju distribuciju dolazaka po mjesecima promatrane godine za Međimursku županiju.

Slika 3. Dolasci ostvareni u Međimurju u 2011. godini



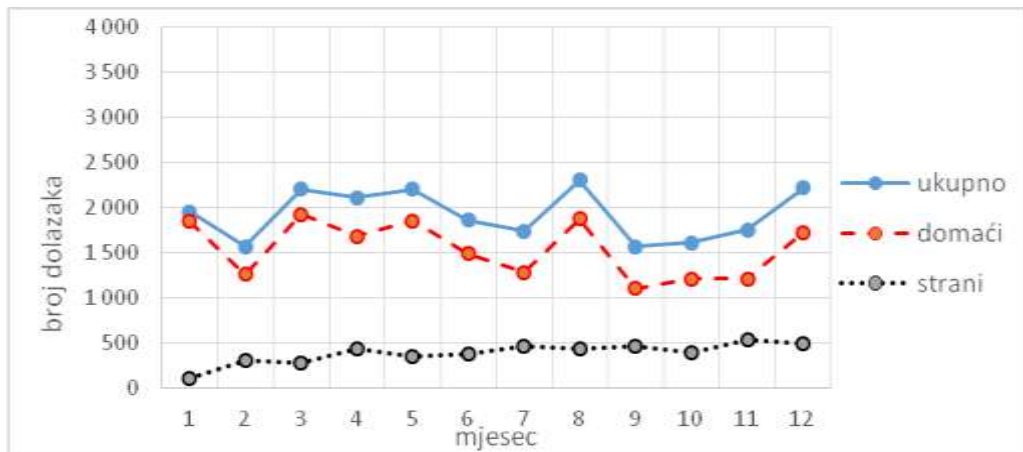
Izvor: grafikon načinili autori prema podatcima u Mjesečnim turističkim priopćenja DZS-u za 2011. g.

Iz grafikona na slici 3. očito je da se oblik distribucije mjesečnih dolazaka turista u Međimursku županiju znatno razlikuje od oblika distribucije mjesečnih dolazaka turista u Republiku Hrvatsku i grad Zagreb.

Vidljivo je da je dolazaka turista u Međimursku županiju u 2011. godini oscilirao. Postojala su dva razdoblja u kojima su se postigle ekstremne vrijednosti dolazaka. Prvo razdoblje je u proljeće (3., 4. i 5. mjesec), a drugo drugi dio ljeta (8. i 9. mjesec). Takvoj raspodjeli dolazaka najviše su pridonijeli dolasci domaći turisti koji prate spomenutu oscilaciju. Vidljiv je značajan pad dolazaka domaćih turista početkom ljeta (6. i 7. mjesec) i sredinom zime (2. mjesec). Dolasci stranaca su bez oscilacija s blagim povećanjem koji počinje krajem proljeća (5. i 6. mjesec), povećava se do kraja ljeta i vidljivo pada početkom jeseni.

Nadalje promatramo grafikone koji prikazuju distribuciju mjesečnih dolazaka turista u turistički značajna mjesta Međimurske županije, te ih u osnovnim karakteristikama uspoređujemo s distribucijom za samu Županiju.

Slika 4. Dolasci ostvareni u Svetom Martinu na Muri u 2011. godini

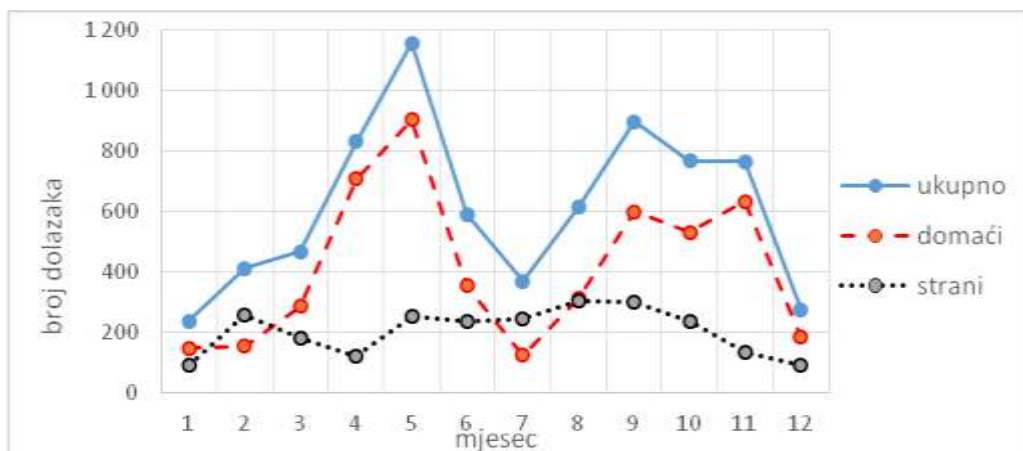


Izvor: grafikon načinili autori prema podatcima u Mjesečnim turističkim priopćenja DZS-u za 2011. g.

Grafikon na slici 4. pokazuje distribuciju dolazaka u Sveti Martin na Muri (Toplice Sveti Martin) koja u grubo prati oblik distribucije dolazaka za Međimurje. Razlika je izrazito povećan broj dolazaka tijekom novogodišnjih praznika i mnogo umjerenije proljetno povećanje dolazaka u 3., 4. i 5. mjesecu. Sličnost je očekivana jer, kako je spomenuto, dolasci u Sveti Martin na Muri čine čak 62 % svih dolazaka u Međimurski županiju.

Grafikon na slici 5. pokazuje distribuciju dolazaka u centar Međimurske županije, Čakovec u kojem je realizirano 20 % svih dolaska u Županiju. Ona dobro prati oscilatorni oblik distribucije dolazaka turista u Međimursku županiju uz to da je razdoblje drugoga maksimuma pomaknuto s 8. i 9. mjeseca na 9., 10. i 11. mjesec. Izraziti je pad dolazaka u sredini ljeta (srpanj) i početkom zime (prosinac i siječanj).

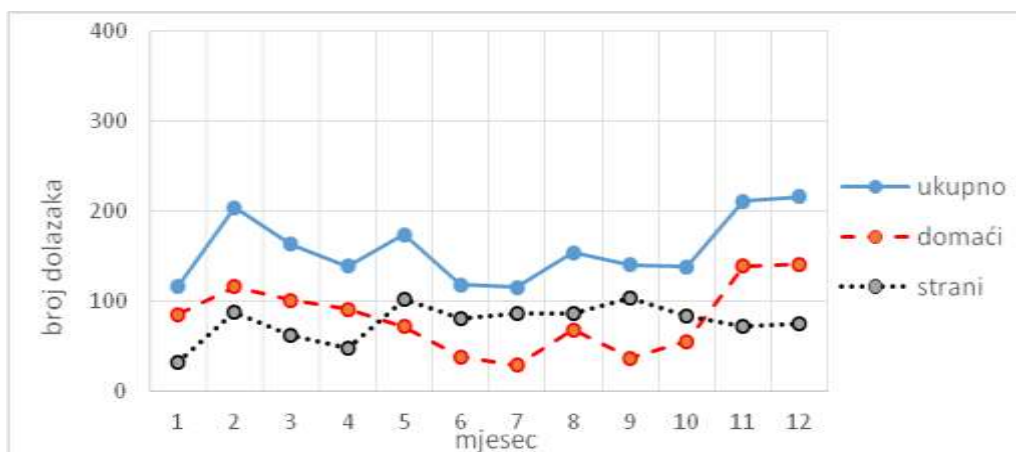
Slika 5. Dolasci ostvareni u Čakovcu u 2011. godini



Izvor: grafikon načinili autori prema podatcima u Mjesečnim turističkim priopćenja DZS-u za 2011. g.

U Čakovcu i Svetom Martinu na Muri ostvaruje se 82 % svih dolazaka turista u Međimurskoj županiji te ne iznenađuje sličnost njihovih distribucija dolazaka s distribucijom za Županiju. Kod ostalih mjesta može se očekivati veće odstupanje.

Slika 6. Dolasci ostvareni u Nedelišću u 2001. godini



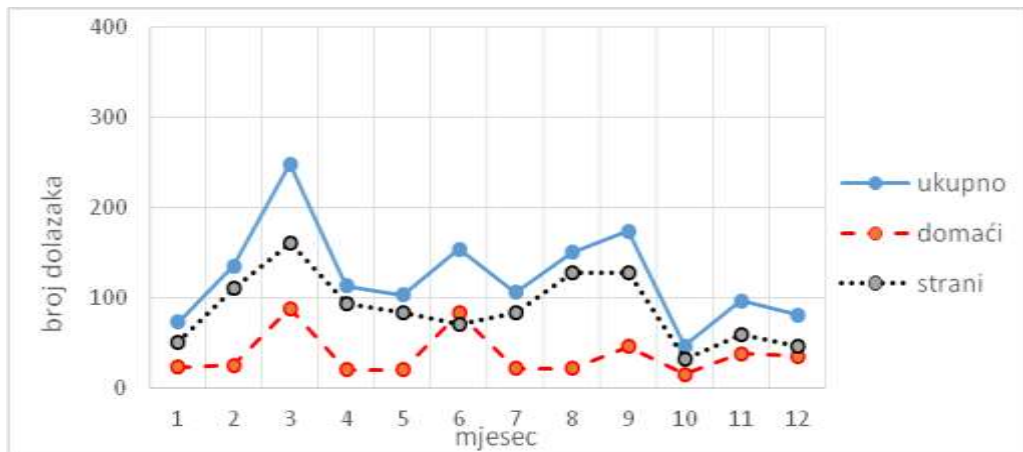
Izvor: grafikon načinili autori prema podacima u Mjesečnim turističkim priopćenja DZS-u za 2011. g.

Grafikon na slici 6. pokazuje distribuciju dolazaka u Nedelišće u kojem je realizirano 5 % svih dolazaka turista iako mjesto nema hotela. U distribuciji dolazaka tijekom godine se također pojavljuju oscilacije kao i u distribucije za Županiju.

Značajna je razlika u dolasku stranih i domaćih turista. Dolasci stranih su veći od dolazaka domaćih turista u toplije dane od polovice proljeća do rane jeseni (od svibnja do rujna mjeseca).

Grafikon na slici 7. pokazuje distribuciju dolazaka u Donji Kraljevec u kojem je ostvareno skoro 4 % svih dolazaka turista. U ovoj distribuciji dolazaka također se pojavljuju oscilacije karakteristične za Županiju i mjesta s značajnijim brojem dolazaka. Dolasci stranih turista su uglavnom znatno veći od dolazaka domaćih turista tijekom cijele godine. Veći broj dolazaka se pojavljuje u ožujku, lipnju, te u kolovozu i rujnu mjesecu, s tim da u lipnju tome pridonosi povećanje broja dolazaka domaćih turista.

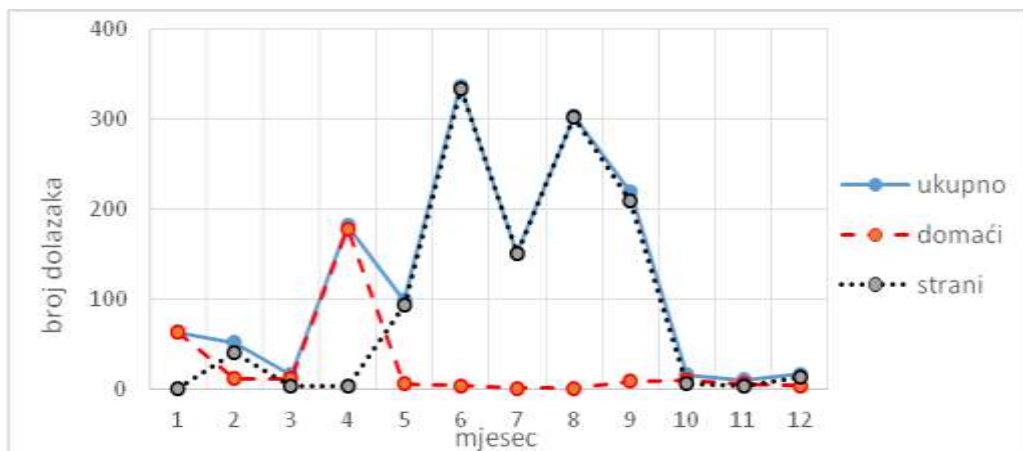
Slika 7. Dolasci ostvareni u Donjem Kraljevcu u 2001. godini



Izvor: grafikon načinili autori prema podacima u Mjesečnim turističkim priopćenja DZS-u za 2011. g.

Grafikon na slici 8. pokazuje distribuciju dolazaka u Donji Vidovec (hotel Golf) u kojem je ostvareno skoro 4 % svih dolazaka turista. I u ovoj distribuciji dolazaka pojavljuju se oscilacije koje se donekle razlikuju od distribucije dolazaka za Županiju.

Slika 8. Dolasci ostvareni u Donjem Vidovcu u 2001. godini



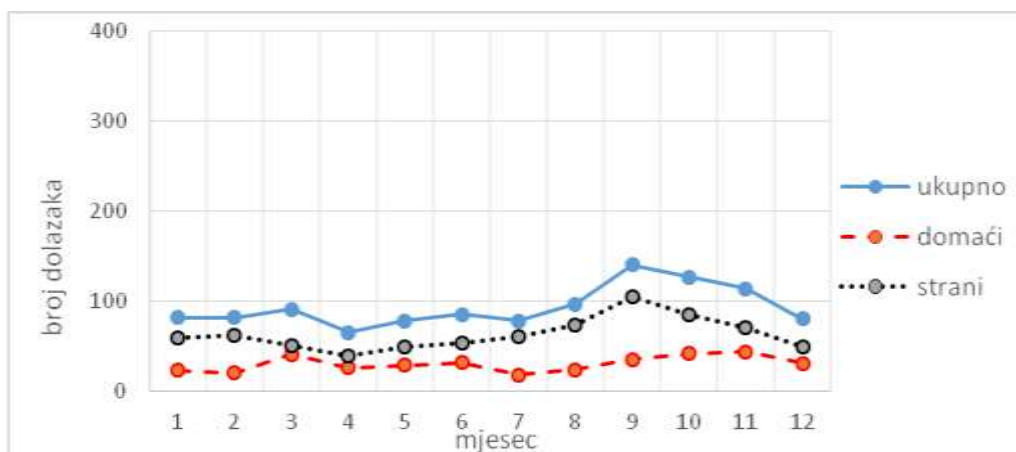
Izvor: grafikon načinili autori prema podacima u Mjesečnim turističkim priopćenja DZS-u za 2011. g.

Primjećuje se izrazito velika nejednačenost broja mjesečnih dolazaka. U lipnju, te u srpnju i kolovozu velik broj dolazaka gotovo je u potpunosti bio zbog povećanoga dolaska stranih turista, dok je povećan broj dolazaka u travnju uglavnom zbog povećanoga dolaska domaćih turista. Tijekom jeseni i zime broj dolazaka je znatno umanjen.

Grafikon na slici 9. pokazuje distribuciju dolazaka u grad Prelog u kojem je ostvareno skoro 3 % svih dolazaka turista. Oscilacije u ovoj distribuciji dolazaka mogu se smatrati zanemarivim, a povećani broj dolazaka se pojavljuje krajem ljeta i u jesen (kolovoz, rujna,

listopad i studeni) i po tome se razlikuje od distribucije dolazaka za Županiju. Tijekom cijele godine mjesečni broj dolazaka stranih turista je bio veći od broja dolazaka domaćih što također nije karakteristika distribucije dolazaka za Županiju.

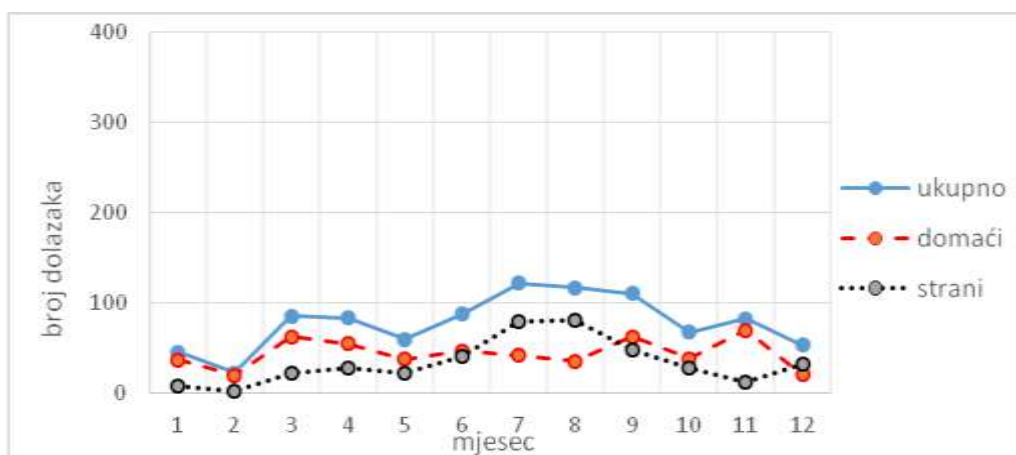
Slika 9. Dolasci ostvareni u Prelogu u 2001. godini



Izvor: grafikon načinili autori prema podacima u Mjesečnim turističkim priopćenja DZS-u za 2011. g.

Grafikon na slici 10. pokazuje distribuciju dolazaka u ostalim mjestima Županije, a u njima je ostvareno tek 2 % svih dolazaka turista u Županiju. U distribuciji dolazaka turista se također pojavljuju oscilacije karakteristične za cijelu Županiju, no nisu tako izražene.

Slika 10. Dolasci ostvareni u ostalim mjestima Međimurja u 2001. godini



Izvor: grafikon načinili autori prema podacima u Mjesečnim turističkim priopćenja DZS-u za 2011. g.

5. Zaključak

Očita je, za 2011. godinu, velika razlika oblika i karaktera distribucije mjesečnih dolazaka turista u Međimursku županiju i njenih turistički značajnijih mjesta od oblika i karaktera

distribucije mjesečnih dolazaka turista u Republiku Hrvatsku i grad Zagreb. Distribucija za Međimursku županiju ne pokazuje sezonski karakter, kao u slučaju Republike Hrvatske i Zagreba, ali se pojavljuju oscilacije koje uglavnom pokazuju pojačanu turističku aktivnost u proljeće i kasno ljeto. Karakter distribucije mjesečnih dolazaka za Međimursku županiju je, za razliku od dolazaka u Republiku Hrvatsku i Zagreb, uglavnom određen dolascima domaćih turista.

Sveti Martin na Muri i Čakovec, u kojima se realizira oko 82 % svih dolazaka turista u Međimurskoj županiji, prate i diktiraju oblik distribucije dolazaka za Županiju. Zanimljivo je da su ostala mjesta u Međimurskoj županiji promatrana 2011. godine imala značajniji dolazak stranih turista u odnosu na domaće, a taj broj dolazaka je bio nešto veći u toplijim mjesecima.

Literatura:

- [1] DZS: *Priopćenje: Turizam u siječnju 2011.*, godina XLVII, broj 4.4.1/1., Zagreb, 2011.
https://www.dzs.hr/Hrv_Eng/publication/2011/04-04-01_01_2011.htm
- [2] DZS: *Priopćenje: Turizam u veljači 2011.*, godina XLVII, broj 4.4.1/2., Zagreb, 2011.
https://www.dzs.hr/Hrv_Eng/publication/2011/04-04-01_02_2011.htm
- [3] DZS: *Priopćenje: Turizam u ožujku 2011.*, godina XLVII, broj 4.4.1/3., Zagreb, 2011.
https://www.dzs.hr/Hrv_Eng/publication/2011/04-04-01_03_2011.htm
- [4] DZS: *Priopćenje: Turizam u travnju 2011.*, godina XLVII, broj 4.4.1/4., Zagreb, 2011.
https://www.dzs.hr/Hrv_Eng/publication/2011/04-04-01_04_2011.htm
- [5] DZS: *Priopćenje: Turizam u svibnju 2011.*, godina XLVII, broj 4.4.1/5., Zagreb, 2011.
https://www.dzs.hr/Hrv_Eng/publication/2011/04-04-01_05_2011.htm
- [6] DZS: *Priopćenje: Turizam u lipnju 2011.*, godina XLVII, broj 4.4.1/6., Zagreb, 2011.
https://www.dzs.hr/Hrv_Eng/publication/2011/04-04-01_06_2011.htm
- [7] DZS: *Priopćenje: Turizam u srpnju 2011.*, godina XLVII, broj 4.4.1/7., Zagreb, 2011.
https://www.dzs.hr/Hrv_Eng/publication/2011/04-04-01_07_2011.htm
- [8] DZS: *Priopćenje: Turizam u kolovožu 2011.*, godina XLVII, broj 4.4.1/8., Zagreb, 2011.
https://www.dzs.hr/Hrv_Eng/publication/2011/04-04-01_08_2011.htm
- [9] DZS: *Priopćenje: Turizam u rujnu 2011.*, godina XLVII, broj 4.4.1/9., Zagreb, 2011.
https://www.dzs.hr/Hrv_Eng/publication/2011/04-04-01_09_2011.htm
- [10] DZS: *Priopćenje: Turizam u listopadu 2011.*, godina XLVII, broj 4.4.1/10., Zagreb, 2011.
https://www.dzs.hr/Hrv_Eng/publication/2011/04-04-01_10_2011.htm

[11] DZS: *Priopćenje: Turizam u studenom 2011.*, godina XLVII, broj 4.4.1/11., Zagreb, 2012.

https://www.dzs.hr/Hrv_Eng/publication/2011/04-04-01_11_2011.htm

[12] DZS: *Priopćenje: Turizam u prosincu 2011.*, godina XLVII, broj 4.4.1/12., Zagreb, 2012.

https://www.dzs.hr/Hrv_Eng/publication/2011/04-04-01_12_2011.htm

[13] DZS: *Statistička izvješća 1463 Turizam u 2011.*, Zagreb, 2012.

https://www.dzs.hr/Hrv_Eng/publication/2012/SI-1463.pdf

[14] Ured državne uprave u Međimurskoj županiji: *Međimurska županija u brojkama 2011.*, Čakovec, 2012.