

Gordana KOVAČIĆ,  
Lorand KLEMENČIĆ

# URBANA OPREMA I JAVNA PLASTIKA KOPRIVNICE

**D**evastacija kulturno-povijesnih spomenika unutar urbanih sredina dobro je znana i kritizirana negativnost koja je usporokos brojnim osudama još uvijek često prisutan problem. Pri tom ne mislimo na današnja ratna razaranja već na dugogodišnja, konstantna oštećenja, uklanjanja i zanemarivanja brojnih urbanih elemenata, nosilaca vizualnog i kulturnog identiteta određene sredine.

U Koprivnici je vrijednim arhitektonskim ostvarenjima i gradskim prostorima uglavnom pružena određena zaštita, no urbanoj opremi manjeg formata kao što su bunari, tende, cimeri, ograde, portali, oglasni stupovi i svjetiljke, koji su nosioci velikih ambijentalnih vrijednosti, nije dana zaslužena pažnja. Većim dijelom je uklonjena, a ono što je ostalo zaboravljeno je i prepušteno propadanju. Takav nemar i ignorantski odnos zbunjuje s obzirom da urbana oprema Koprivnice, nastala krajem 19. st. i u prva 4 desetljeća 20. st., ugodno iznenađuje brojnošću, raznovrsnošću i osmišljenošću oblika. Upravo ti detalji upotpunjavali su prostore, definirajući s arhitekturom skladne urbane cjeline, dajući pritom malom provincijskom gradiću osebujan šarm te ugođaj lokalnog i humanog. Nakon 40-ih pa sve do danas, dolazi do strukturno-gabaritne i panoramsko-vedutne devastacije cjeline. "Tako je nastao zamorni univerzalizam suvremenih ambijenata, što ignorira regije, granice i kontinente, ignorira ličnosti i ambicije urbane zajednice, ignorira povijesno iskustvo, umjetnički doživljaj, klimu i topografiju, ignorira društveni razvoj - ignorira čovjeka pod firmom čovječanstva<sup>1</sup>." "Skladni gabariti naših ljudskih aglomeracija prošlosti najbolji su dokaz da je tu nekada obitavao čovjek, što se ne bi moglo tvrditi za naše dehumanizirane ambijente<sup>2</sup>."

## RONDELE

Početak stoljeća Koprivnica je imala 5 zelenih, rondelnih oblika - trokutnih površina u središtu križanja, s pažljivo njegovanim biljnim nasadama. Rondele još postoje, ali bez glavne dekoracije, bez raskošnih vrtova koji su ih obilježavali specifičnim vijuganjem sadnica.

## OGRADE I PORTALI

Dva zidana, barokna portala ispred dvorišta privatnih kuća u Esterovoj ulici i na Trgu

Leandera Brozovića odavno su srušena. Betonska ograda s metalnim šipkama ispred gradske bolnice sačuvana je u izvornom obliku iz 1926. god. (autor Viktor Reš), ali se ne održava redovito, pa je nagrizena korozijom. U lošem je stanju i žičana ograda uokolo parka. Pojedini dijelovi nedostaju, a pojedini su izvijeni i slomljeni. Isti tip ograde štitio je i vrtove rondela, ali uklanjanjem vrtova maknute su i ograde. Izuzetno vrijedan i atraktivan primjer kovane ograde, koji je uz to dobro sačuvan i održavan i danas možemo vidjeti u Nemčićevoj ulici br. 6.

## MOSTOVI

Isušivanjem vode i zatrpavanjem opkopa, drveni i kameni mostovi koprivničke utvrde izgubili su svoju funkciju, ali i Koprivnica gubi mnogo od svog vizualnog i vedutnog identiteta rušeći postojeće mostove.

## SVJETILJKE

Početak 20. st. sve do 1925. godine, plinsko svjetlo je na koprivničke ulice dopiralo iz četverokutnih, staklenih svjetiljki - kandelabera, a tada ih zamjenjuju s 3 oblika metalnih lampi:

- a) lirom na rondeli glavnog trga, smještenoj na oblom, kamenom, profiliranom postolju
- b) okruglom svjetiljkom visećih ukrasa
- c) lučnom, elegantnom svjetiljkom, izvijene, organičke dekoracije

## CIMERI

Unazad nekoliko godina mnogi dućani i ugostiteljski objekti vraćaju se starom, atraktivnom načinu obilježavanja svojih prostora metalnim, dekorativnim cimerima koji svojim ažuriranim kovanim formama upućuju na karakter radionice, a ujedno su i zanimljivi primjeri umjetničkog obrta.

## OGLASNI STUPOVI

Na Zrinskom trgu nedavno su postavljena 2 okrugla oglasna stupa, koja, iako u potpunosti ne slijede izgled prijašnjih (visina je snižena, a dekorativni vijenac ispod kupole pojednostavljen), uspješno ih zamjenjuju.

## BUNARI

Koprivnica obiluje mnoštvom bunara. Nalazimo ih u privatnim dvorištima, ali i u javnim prostorima gdje su redovito zapušteni. Natkriveni su drvenim ili češće metalnim i žičanim košarama. Zadržani su u velikom broju i kao takve trebali bismo ih sačuvati.

## TENDE

Četvrtaste, napete tende koje možemo vidjeti jedino na starim razglednicama iznenađuju suvremenošću dizajna, uključujući i estetske i tehničke kvalitete. Vraćajući ih u gradske prostore, približili bismo se visokim estetskim zahtjevima modernog oblikovanja.

## POPLOČENJE

Taj građevni element tople, crvenkaste boje toliko tipičan i čest u podravskim krajevima gotovo je nestao s koprivničkih ulica. To se donekle može opravdati mekoćom i lomnošću materijala, međutim usprkos tome trebalo bi ih vratiti kao tradicionalan materijal na pojedine dijelove pločnika.

## JAVNA PLASTIKA

Javnu plastiku Koprivnice (izuzev modernih skulptura nastalih poslije II. svj. rata) čini Kugin spomenik - 5 sakralnih, baroknih skulptura iz 17. i 18. st. postavljenih na Trgu L. Brozovića, zatim skulptura Sv. Ivana Nepomuka koja je krasila Sjeverni most - jedan od ulaza u tvrđavu i skulptura Tužnog Krista na visokom postamentu ispred gradske bolnice. Sve skulpture iako velikih umjetničkih vrijednosti, neprimjereno su prezentirane i u izuzetno su lošem stanju. Nužno ih je hitno sanirati kako bi se zaštitile od daljnjeg propadanja.

### **BILJEŠKE:**

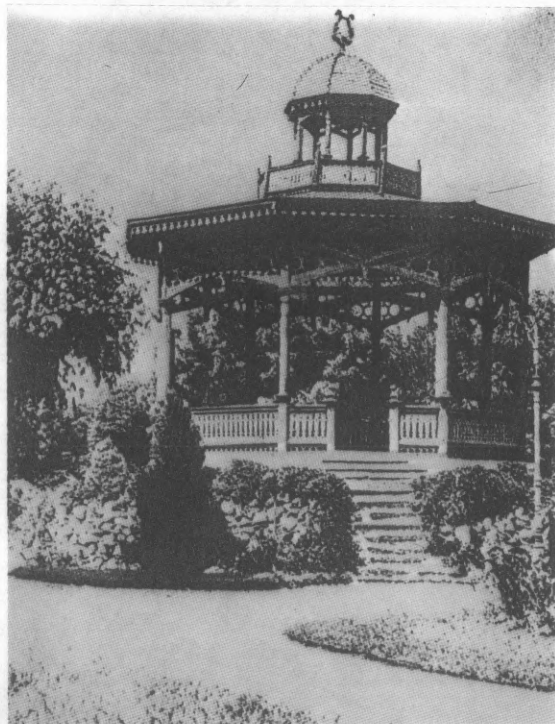
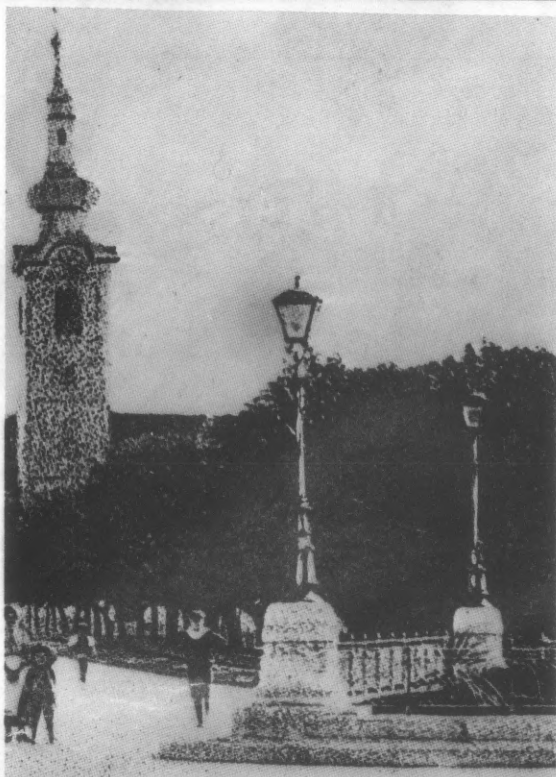
- 1 - A. Mutnjaković: *Endemična arhitektura*, ČIP - 1974, 258, str. 9-10
- 2 - J. Neidhardt: *Baština i novo*, Arhitektura, 1972, 116, str. 1



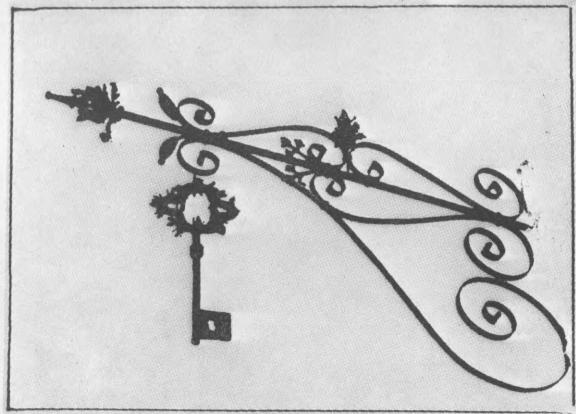
Sl. 1 Rondela na zapadnoj strani Zrinskog trga



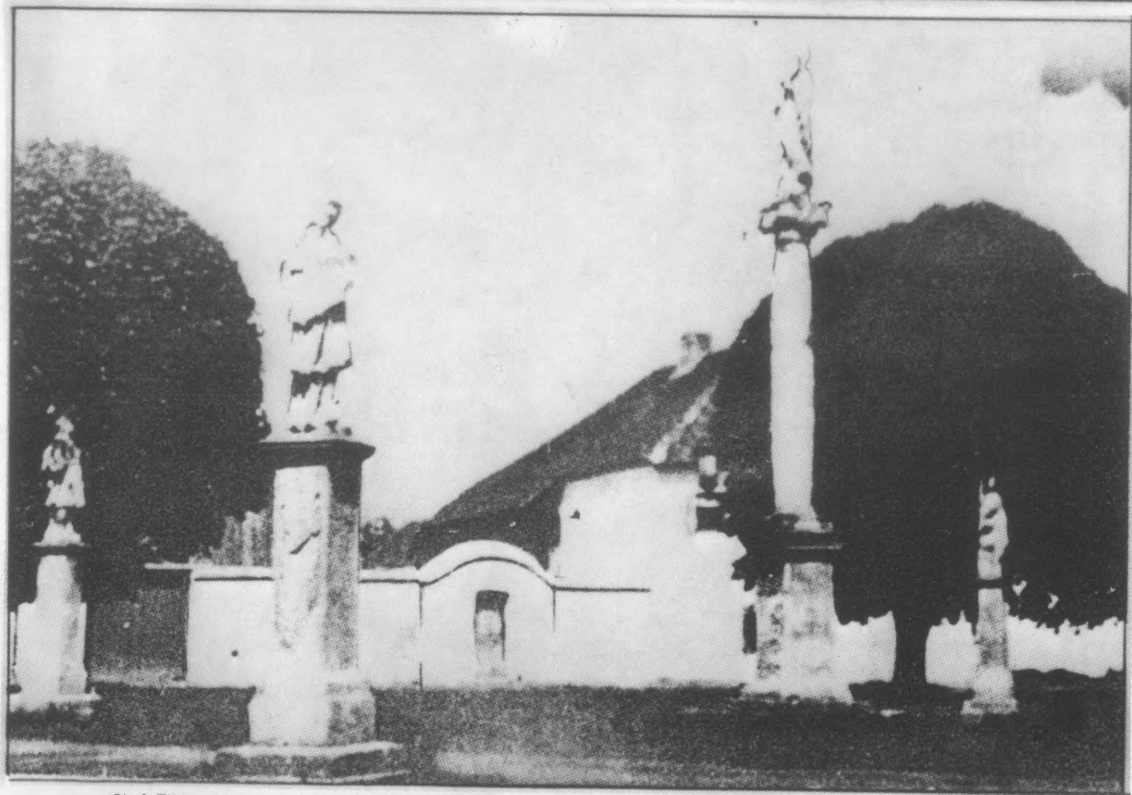
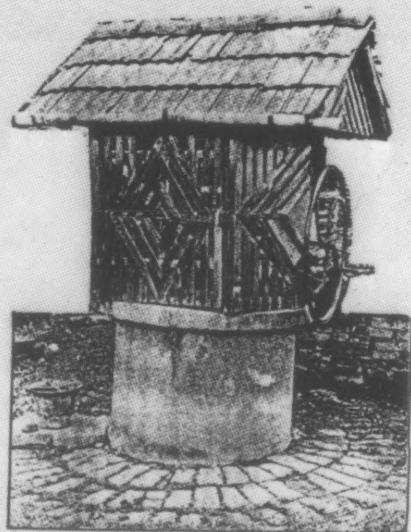
Sl. 2 Istočna rondela početkom 20. st.



Sl. 1 Plinski kandelabri u upotrebi do 1925. god. Sl. 2 Dobro očuvan paviljon Sl. 3,4 Tri oblika metalnih, električnih svjetiljki

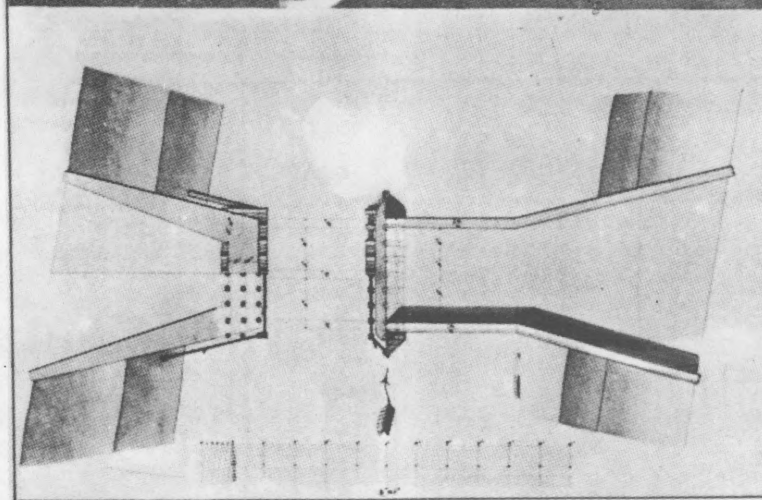
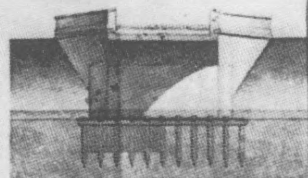
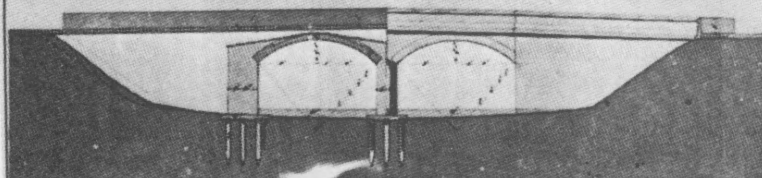


Sl. 1 Kovana ulazna vrata u Nemčićevoj ulici Sl. 2 Bravarski cimer od kovanog željeza Sl. 3 Četvrtaste (medičarske) tende Sl. 4. Izgled oglasnog stupa početkom 20. stoljeća



Sl. 1 Zidani barokni portal    Sl. 2 Dvorišni bunar    Sl. 3 Barokni pilovi na Trgu L. Brozovića

*Plan der neu zu erbauenden gewölbten Brücke über den Stadt-Graben zu Lipowitz.*



*Entworfen bei der König. ung.  
Landes- u. Bau-Direction  
im Monat December  
ad 1800m 20/2*



Sl. 1 Sjeverni kameni most - glavni ulaz u tvrđavu Sl. 2 Opeka - tradicionalno gradsko popločenje  
Sl. 3 Drveni most na južnom ulazu u grad