

Stanovništvo Podravine 1659–1859. godine

Za demografska istraživanja u nas međašna je godina 1857. Važnost je te godine u tome što je 31. listopada 1857. proveden prvi suvremeni opći popis stanovništva na cijelom području današnje SR Hrvatske: tada je, naime, primijenjeno načelo »kritičnog dana«. Od tog popisa do danas provedeno je 13 općih popisa (u podjednakim vremenskim razmacima); rezultati tih popisa su poznati i pristupačni za demografska istraživanja.

Sto se zbivalo u stanovništvu i sa stanovništvom prije 1857. godine, predmet je historijske demografije. Za to razdoblje nemamo sličnih podataka kao kasnije, pa je potrebno na temelju povijesnih izvora – koji se javljaju od vremena do vremena i prostorno od slučaja do slučaja, a često su i sporni, pa ih treba kritički vrednovati – utvrditi stanje, tj. ukupan broj stanovnika određene godine. A ovdje dolaze u obzir one godine za koje se mogu pronaći podaci za svako naselje na području današnjih općina Ludbreg, Koprivnica i Đurđevac.

Izvori

U jednim se izvorima nalaze podaci o ukupnom broju kuća ili poimenični »popis« kućedomaćina, u drugima se nalaze podaci o ukupnom broju stanovnika. Izvori o kojima je riječ crkvenog su porijekla, pa odatle i određena ograničenost u njihovoj obuhvatnosti. Od izvora na prvo mjesto stavljamo izvještaje o pregledu župa komarničkog arhiđakonata koji se nalaze u Nadbiskupskom arhivu u Zagrebu.¹ Vizitacije su pisane u različitim vremenskim razmacima. U njih su vizitatori trebali upisivati i podatke o stanovništvu po određenom obrascu za svako selo u pojedinoj župi. No, u svakom izvještaju, ipak, ne nalazimo takve podatke. Najstarija sačuvana Vizitacija sa podacima o stanovništvu na području komarničkog arhiđakonata je ona iz 1659. godine.² U njoj se nalazi »popis« kućedomaćina po imenu i prezimenu; to nisu svi stanovnici, ali je njihov broj dobra podloga za procjenu ukupnog broja stanovnika. Vizitacije za 1671. i 1680. godinu imaju broj kuća, a one za 1700. i 1733. »popise« kućedomaćina.³ Podatke o broju kuća i kućedomaćina po naseljima imamo i u nekim kasnijim Vizitacijama, kao i u drugim izvorima. Sretna je okolnost da u nekim izvorima istovremeno nalazimo i broj ukupnog stanovništva, pa možemo izračunati prosječan broj »ukućana«, što nam služi za procjenu broja stanovnika kad raspoložemo samo s brojem kuća ili kućedomaćina. Takve dvojne podatke imamo za 1771, 1772, 1787, 1827. i 1857. godinu.⁴ Sakupljene podatke o broju kuća i kućedomaćina prikazali smo u tabeli 1, a o ukupnom broju stanovništva u tabeli 2.

Po crkvenim odredbama o vođenju zapisnika vizitacije predviđeno je da se upišu točni i detaljni podaci o župnikovim i crkvenim prihodima, koji su bili u novcu ili u naravi. Prihodi u naravi zvali su se lat. saponi, a hrv. lukno. Obaveze su utvrđene ili za »kuću« – domus, ili za poimenične predstavnike »kuće« koji su se zvali lat. saponiste, saponaliste; iz toga proizlazi da je određene godine bio isti broj kuća i kućedomaćina (saponista). Kuća – domus ima ovdje preneseno značenje: to je skupina ljudi koji svi ne moraju biti u rodbinskim odnosima. Iz svega rečenog slijedi da se ovi podaci odnose samo na katoličko stanovništvo, pa zbog toga u mješovitim naseljima (po vjerskoj pripadnositi) to nisu svi stanovnici, o čemu treba voditi računa kod procjene ukupnog stanovništva, kao i kod usporedbe podataka iz različitih razdoblja.⁵

Podatke o broju stanovnika u prvoj polovici XIX stoljeća nalazimo u godištima »Zagrabiense calendarium« od 1808. godine i dalje (u tekstu: Kalendar) i »Schematismus cleri dioecesis Zagrabiensis« (u tekstu: Šematizam). Za računanje stopa porasta stanovništva u prvoj polovini XIX stoljeća nismo uzeli podatke iz svih godišta Kalendara i Šematizma nego samo za neke, izabrane godine, kako bismo izbjegli neke spornosti između pojedinih godina.

Svi su do sada nabrojani izvori crkveni, osim onih za 1827. i 1857. godinu, u kojima se nalaze podaci o sveukupnom broju stanovnika bez obzira na vjersku pripadnost. Vrlo je dragocjen izvor za 1732. godinu koji donosi broj oficira, podoficira i vojnika po imenu i prezimenu na području Vojne krajine, jer su u njemu obuhvaćena sva naselja sa svim stanovnicima.⁶ Taj je izvor dobra podloga za procjenu i provjeru kasnijih podataka o nekatoličkim (u prvom redu pravoslavnom) stanovništvu.

Rezultat ovih nastojanja je niz od ukupno 12 »popisa« stanovništva prije 1857. godine u vremenskom razmaku od oko 200 godina. Na ove se rezultate nastavljaju rezultati popisa stanovništva od 1857. godine do danas, a koji su objavljeni i u »Podravskom zborniku« za općine Ludbreg, Koprivnica i Đurđevac.⁷ Tako će se moći pratiti kretanje stanovništva u Podravini u razdoblju duljem od 320 godina.

Prostorna obuhvatnost

U razdoblju koje istražujemo, Podravina je u upravno-političkom pogledu bila podijeljena između građanske Hrvatske i Slavonije, te Vojne krajine. U granicama tadašnje križevačke županije nalazilo se cijelo područje

današnje ludbreške općine, te otprilike jedna trećina koprivničke općine: njezin središnji i sjeverni dio; virovitičkoj je županiji (poslije oslobođenja od Turaka) pripadao najjužniji dio đurđevačke općine sa četiri naselja (krajem razdoblja). Ostali, veći dio Podravine pripadao je Vojnoj krajini: od ukupne površine koju zapremaju ove tri općine 70% je bilo u Vojnoj krajini. Razgraničenje između građanskog i krajiškog područja pokazuje slika 1.

U upravno-crkvenom pogledu područje je ovih triju općina pripadalo, uz neznatne izuzetke npr. Legrad, arhidakonatu Komarnica. Organizacija crkve u osnovnim ćelijama – župama nije bila jednaka na građanskom i krajiškom dijelu Podravine. Ne samo da je na manjem građanskom dijelu bilo više župa nego na većem krajiškom dijelu, nego su do osamdesetih godina XVIII stoljeća krajiške župe bile povremeno nepopunjene, pa je posljedica toga bila, da u Vizitacijama nema registriranih svih župa na krajiškom dijelu područja, pa zbog toga i nedostaju podaci o stanovništvu nekih župa i njihovih naselja.

Područje koje istražujemo obuhvaća ukupno 1618 km²: od toga ludbreška općina 223 km², koprivnička 715 km² i đurđevačka 680 km². Krajiški dio područja sa oko 1100 km² bio je dio đurđevačke regimente (pukovnije) koja je sredinom XIX stoljeća obuhvaćala 36 kvadratnih milja (oko 2070 km²).

Historijski okviri

Opća zbivanja na području Podravine dio su zbivanja u Hrvatskoj i Slavoniji u XVI i XVII stoljeću, a bila su pod utjecajem turskih osvajanja i neposredno su utjecala na smanjenje ukupnog broja stanovnika i broja naselja u Podravini. Za ovo je područje značajna 1552. godina kada su Turci osvojili Viroviticu i 1600. kada su osvojili Kanižu u Ugarskoj; tada se Podravina našla opkoljena od Turaka s juga i istoka. Turska su četovanja po Podravini upustošila sva naselja na području današnje đurđevačke općine, ostao je samo Đurđevac sa svojom posadom i u zaštu Virje. Stanovništvo se razbježalo ili sklonilo u manjim zbjezovima uz Dravu: mnogi su poginuli ili su odvedeni u zarobljeništvo. Mirom na ušću Žitve u Dunav 1606. godine zaustavljena su turska osvajanja, ali je područje između Đurđevca i Virovitice ostalo dugo vremena nenastanjeno, jer Turci nisu prestali krstariti Podravinom.

Od izvora sa vijestima o turskim prodorima u Podravinu posebice je zanimljiv izvještaj koprivničkog kapetana krajiškom generalu u Slavoniji o onome što su Turci počinili tijekom 1621. i 1622. godine, koliko je ljudi odvedeno u zarobljeništvo.⁸ Turci su dolazili iz Kaniže, Berzence, Baboče i Šežežda u Ugarskoj, te iz Virovitice, Voćina i drugih mjesta u Slavoniji. Zarobljenici, koji su navedeni po imenu i prezimenu, bili su iz naselja: Novigrad, Serdija (Srdinec), Mali Poganac, Glogov Zdenac (Glogovac), Virje, Repaš, Sigetec, Gorica, Stari-grad (kraj Koprivnice), Ludbreg, Slanje, Rasinja, Plavšinar, Mučna, Kunovec, Koprivnica i Drnje. Turci su u to vrijeme najčešće navraćali u Sigetec.

Sredinom XVII stoljeća na području današnje đurđevačke općine organizirani se život odvijao samo u Đurđevcu i Virju. To se vidi iz izvještaja komarničkog arhidakona za 1649. i 1659. godinu. Životne su prilike bile vrlo teško što se odrazilo i na narod, kako se vidi iz vizitatorova zapisa iz 1649. godine da u Đurđevcu ima mnogo bigamista, ubojica i bjegunaca, a narod je u Vir-

ju surov, prkosan i neposlušan, sastavljen od ljudi različitih roda (ex vario genere). Sličan prikaz o narodu dao je vizitator i za stanovništvo župe Drnje i Ivanec, a kasnije i Koprivnicu; za narod u drnjanskoj župi (a to su sela Drnje, Peteranec, Torčec i Sigetec) piše da je pomiješan od ljudi različitih narodnosti, te među njima ima nemali broj razbojnika, kradljivaca, heretika, ali mu ne nedostaje pobožnost, tako da vizitator u svom pregledu župa nije našao pobožnijeg naroda.⁹ I deset godina kasnije vizitator je mogao posjetiti samo Đurđevac i Virje. O đurđevačkom stanovništvu ne daje podatke, a u Virju je popisao po imenu i prezimenu 2 zastavnika (signifer), 7 harambaša i katana, te 23 desetnika sa njihovim vojnicima: to nije više posada plaćenih vojnika, nego graničari koji su živjeli na zemlji.¹⁰

Na temelju ovih podataka možemo zaključiti da još nije počela sustavna obnova naselja. Taj je proces počeo u razdoblju 1671–1680, kada je vizitator popisao ukupno već 11 naselja na području današnje đurđevačke općine sa iskazanim brojem kuća. Značajna je vizitatorova bilješka da se broj ljudi stalno povećava (magis et magis quotidie accrescit populus) na području obnovljene miholjančke župe (sela Miholjanec, Hampovica, Donja Zdjelica, Babetoki, Reka i Rakitnica).¹¹ Novo razdoblje naseljavanja nastaje poslije karlovačkog mira s Turcima 1699. godine uređenjem Vojne krajine početkom XVIII stoljeća.

Kako je teкао razvitak naseljavanja i porast naselja u Podravini od 1659. do 1733. godine, pokazuje slika 2. Na njoj su oslikana stanja 1659, 1680, 1700. i 1733. godine. Broj je naselja u prvom razdoblju narastao za 13%, u drugom za 10%, u trećem za 60%; u razdoblju 1733–1857. broj je naselja narastao za 21%.

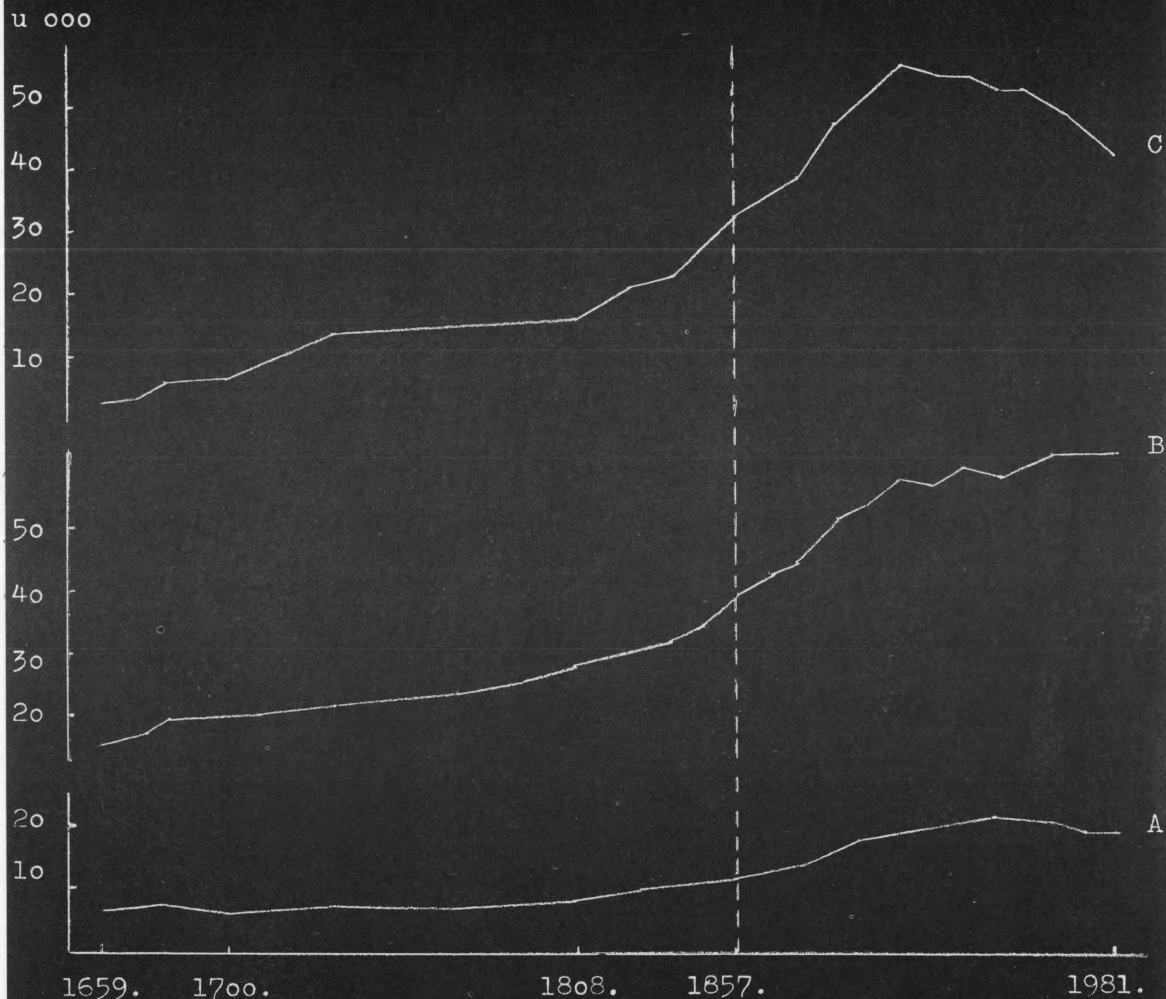
Migracije

Tijekom XVI i XVII stoljeća nastale su velike promjene u stanovništvu Podravine, a išle su u pravcu smanjenja ukupnog broja stanovnika: jedni su poginuli, drugi su odvedeni u tursko zarobljeništvo, treći su odeslili u sigurnije krajeve; u prvoj polovici XVIII stoljeća promjene su išle u pravcu povećanja ukupnog broja stanovnika doseljavanjem, u prvom redu na novouređenu Vojnu krajinu. Najveće su promjene nastale na đurđevačkom, a najmanje na ludbreškom dijelu Podravine. No, imigracije je bilo i u XVI i XVII stoljeću kada su se naseljavali Srbi radi pojačane obrane granice prema Turskoj.

Teško je utvrditi stvaran obim migracija u prostoru i vremenu. Slijedom nekih izvora iz XVII stoljeća možemo utvrditi da su po popisu sastavljenom oko 1610. godine, Srbi obitavali u 204 kuće u devet sela na području koprivničke kapetanije: Mučna, Veliki i Mali Poganac, Kukavica (kasnije Sokolovac), Grdak, Vladislav, Glogov Zdenac (Glogovac), Plauka (Plavšinar) i Zerdia (Srdinec).¹² U ranije spomenutom izvještaju koprivničkog kapetana spominju se zarobljeni Srbi iz Srdinca i Malog Poganca 1621. godine, te iz Srdinca, Plavšince i Mučne 1622. godine.¹³

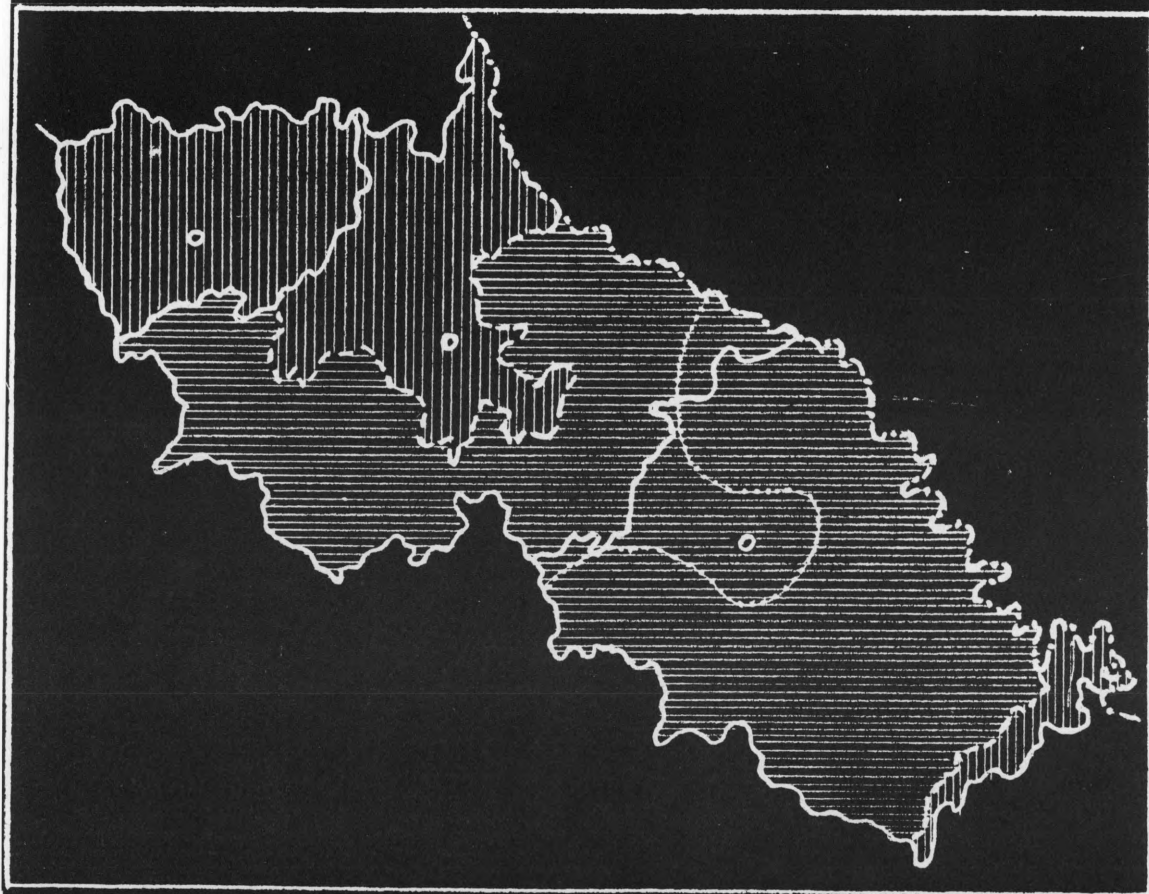
Predvođeni arhimandritom, Srbi su 1631. godine zaposjeli mnoga naselja u blizini krajine: Hrvate koji nisu htjeli primiti pravoslavlje protjerali su i na njihovo mjesto naselili Srbe. U saborskoj se rezoluciji poimenice nabrajaju zaposjednuta naselja: na rasijskom vlastelinstvu Čukovec, Černovec, Lukovac, Velika Reka i Tijanovci; na ludbreškom vlastelinstvu Globočec, Ivanec, Duga Reka i Črnoglavec; na bukovečkom vlastelinstvu

Grafikon 1. Kretanje ukupnog broja stanovnika po općinama 1659-1981.

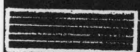


- A. općina Ludbreg
- B. " Koprivnica
- C. " Đurđevac

Slika 1. Razgraničenja u Podravini



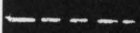
građansko područje



krajiško područje



današnje državne granice



krajiška granica



današnje općinske granice

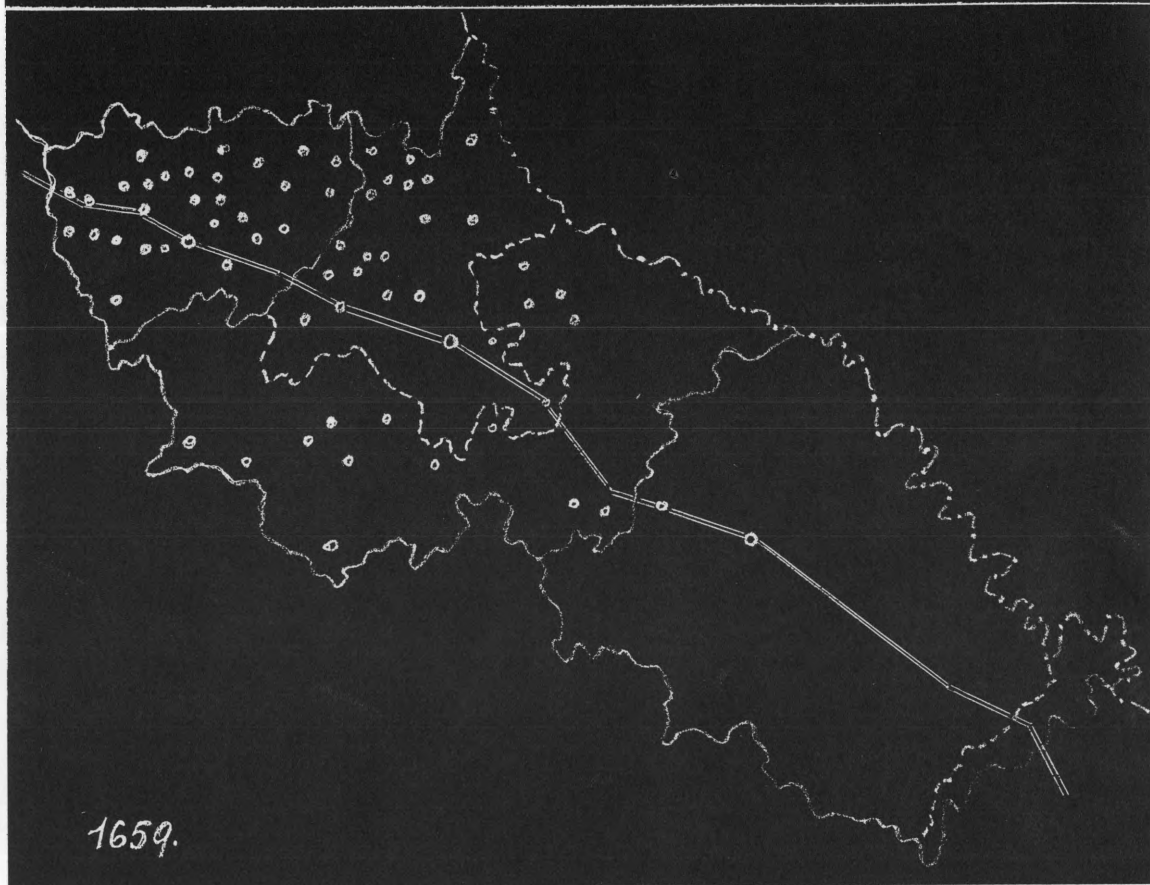


turska granica sredinom XVII stoljeća



sjedište današnjih općina

Slika 2. Naseljavanje Podravine 1659-1733.

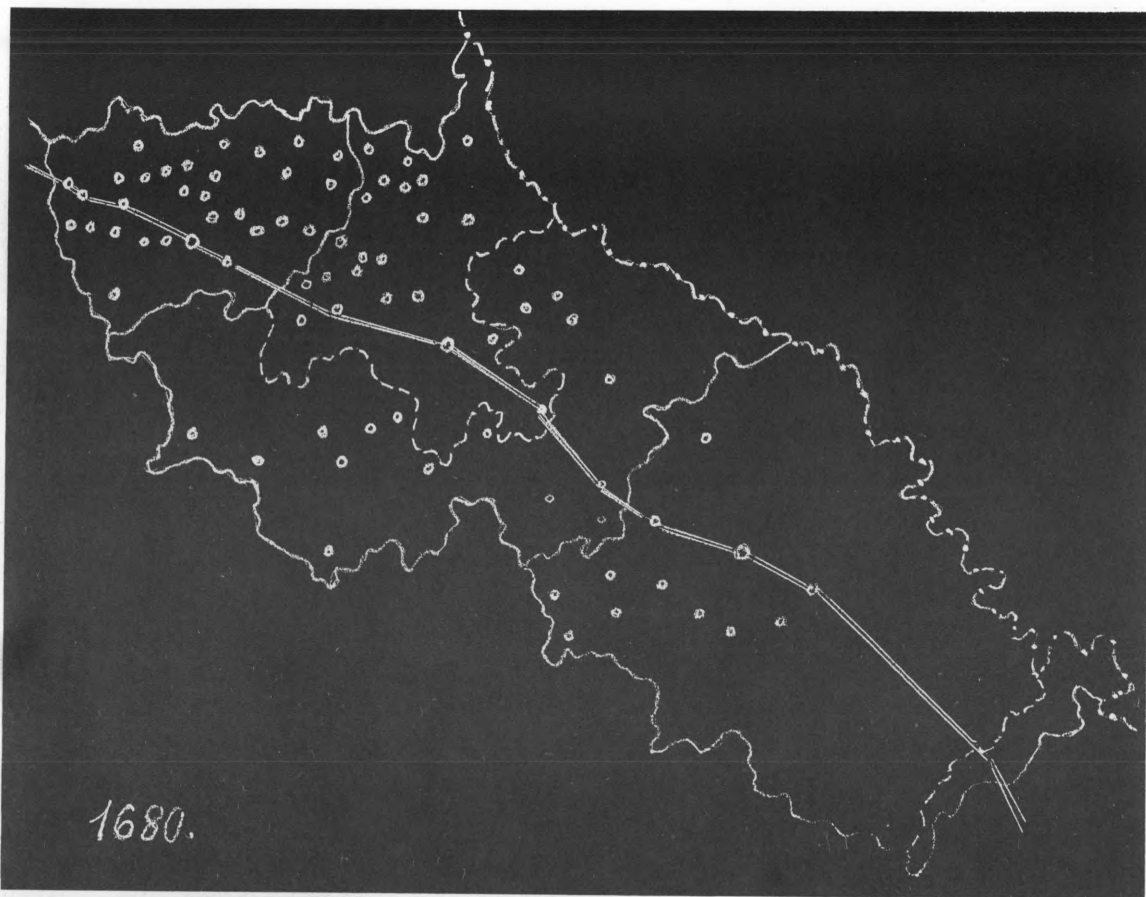


Sveti Petar; zatim Cvetkovdol i Mali Tijanovci, te Bolfan, Veverinec i Martinić. Ističe se da je u nekim nabrojenim naseljima živjelo malo Srba pomiješanih sa Hrvatima (in quibus siquidem nonnullis possessionibus supradictis gens Sclavorum paucis permixta Vallachis) koji su tu od davnine (ab antiquo) bili podložnici vlastele, a ne krajiških kapetana.¹⁴ Ne znamo točno ishod ovog saborskog posredovanja: u nekim se naseljima kasnije više ne spominju Srbi – Sv. Petar, Martinić, Lukovac, Globočec; u drugima se spominju Srbi – Duga Reka, Grdak, Ivanec, sami ili pomiješani sa Hrvatima – Mučna. Što se tiče Bolfana i Čukovca, koji su pripadali ludbreškoj župi, imamo nesigurno stanje. Vizitator je, naime, u svoje izvještaje 1700. i 1702. godine upisao izričitu tvrdnju da je u ludbreškoj župi sav narod katolički (populus hujus Parochiae est totus christianus catholicus), što i kasnije ponavlja. Međutim, 1733. godine prvi

put upisuje podatak da pravoslavnih ima u selima Torčec i Bolfan; 1745. godine piše da katolici i pravoslavni žive pomiješani u selima Torčec, Bolfan i Čukovec. Vizitator tu tvrdnju i kasnije ponavlja.¹⁵

Koprivnički župnik 1638. godine obavještava zagrebačkog biskupa o stanju nekih krajiških mjesta u Podravini: u Novigradu žive Hrvati sa nešto Srba (paucis Vallachis), u Vlislavu žive Srbi, u Bregima nitko ne obitava, a zemlju obrađuju koprivnički građani i Srbi; spominje i crkvu sv. Mihajla de Zdelia (Miholjanec), ali ne spominje žitelje.¹⁶ Koprivnički kapetan barun Galler naseľjava 1642. godina Slavonce u Jagnjedovcu: »na stanoviteh slovenskeh sinov prošnjju, želijuć se nastaniti pod našu oblast kapetanije koprivničke«.¹⁷

Općenito uzevši, u migrante XVI i XVII stoljeća treba uračunati sve Srbe koji se u to vrijeme javljaju u Podravini: opseg te migracije mogao bi se procijeniti na te-



melju podatka za 1857. godinu po kojem su Srbi sačinjavali 7% ukupnog stanovništva Podravine; u migrante XVII stoljeća treba uračunati sve stanovnike u naseljima današnje đurđevačke općine, osim Virja i Đurđevca.

Pitanje pravaca migracija možemo osvijetliti na temelju sačuvanih prezimena, tzv. etnika i kćetika, njihovoj rasprostranjenosti i učestalosti. U tom nam veliku pomoć pružaju upravo sačuvane Vizitacije iz XVII i XVIII stoljeća, zaključno s 1733. godinom. Migracije su potekle izvan područja Podravine i unutar tog područja.

A) Doseljenici izvan Podravine:

POSAVEC: 1659. – Koprivnica 6, Virje 5, Novigrad 3, Sigetec, Đelekovec, Imbriovec 2, Novo Selo, Slanje, Hrastovljan, Kuzminec, Koledinec 2, Kutnjak, Subotica 2;

1700. – Hampovica 3, Miholjanec 4, Jagnjedovec, Donje Zdjelice 3, Poljanec, Sv. Petar, Botinovec;

1733. – Otrovanec, Črešnjevica, Gradac, Dinjevac, Budančevica, Sesvete Podravske, Karlovec, Mali Otok, Pustakovec, Đurđevac 3, Reka, Rakitnica.

KRANJEC: 1659. – Koprivnica 2, Virje, Imbriovec, Zablatje, Veliki Bukovec, Mali Bukovec, Sv. Petar, Cenkovec 2, Botinovec 2, Pustakovec, Struga, Sv. Juraj, Slanje, Vrbanovec, Ludbreg 2, Rasinja;

1700. – Novigrad;

1733. – Hrženica, Veliki Otok, Roviščanac, Maslar, Ladislav, Mučna.

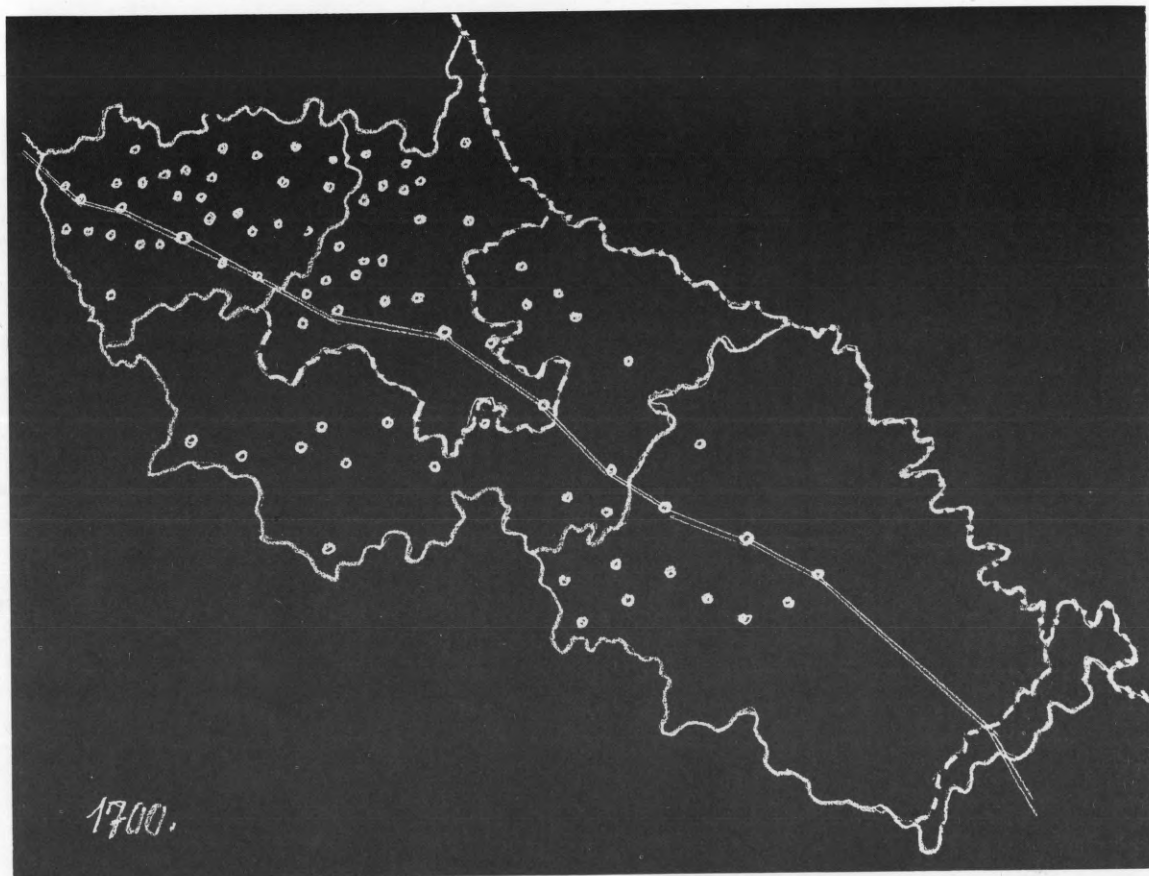
ZAGOREC: 1659. – Koprivnica 5, Dubovica, Kunovec, Poljanec 3, Martijanec, Križovljan 3, Slanje 2, Hrastovljan 2, Ludbreg, Slokovec 2, Kuzminec, Kutnjak, Grbaševac, Rasinja;

1700. – Herešin, Torčec, Botinovec, Sigetec, Peteranec, Hampovica, Drnje 2, Selnica 5, Županec, Karlovec 2, Struga, Hrženica, Vrbanovec 2;

1733. – Imbriovec 2, Đurđevac.

MEDIMOREC: 1659. – Koprivnica 6, Mali Otok 3, Selnica, Kunovec 2, Botinovec, Sesvete 3, Križovljan, Sigetec 2, Slokovec, Kučan, Kuzminec, Koledinec 2, Kutnjak 3, Gorica, Vojvodinec 2;

1700. – Lunkovec 3, Imbriovec, Zablatje, Đelekovec, Molve, Hlebine;

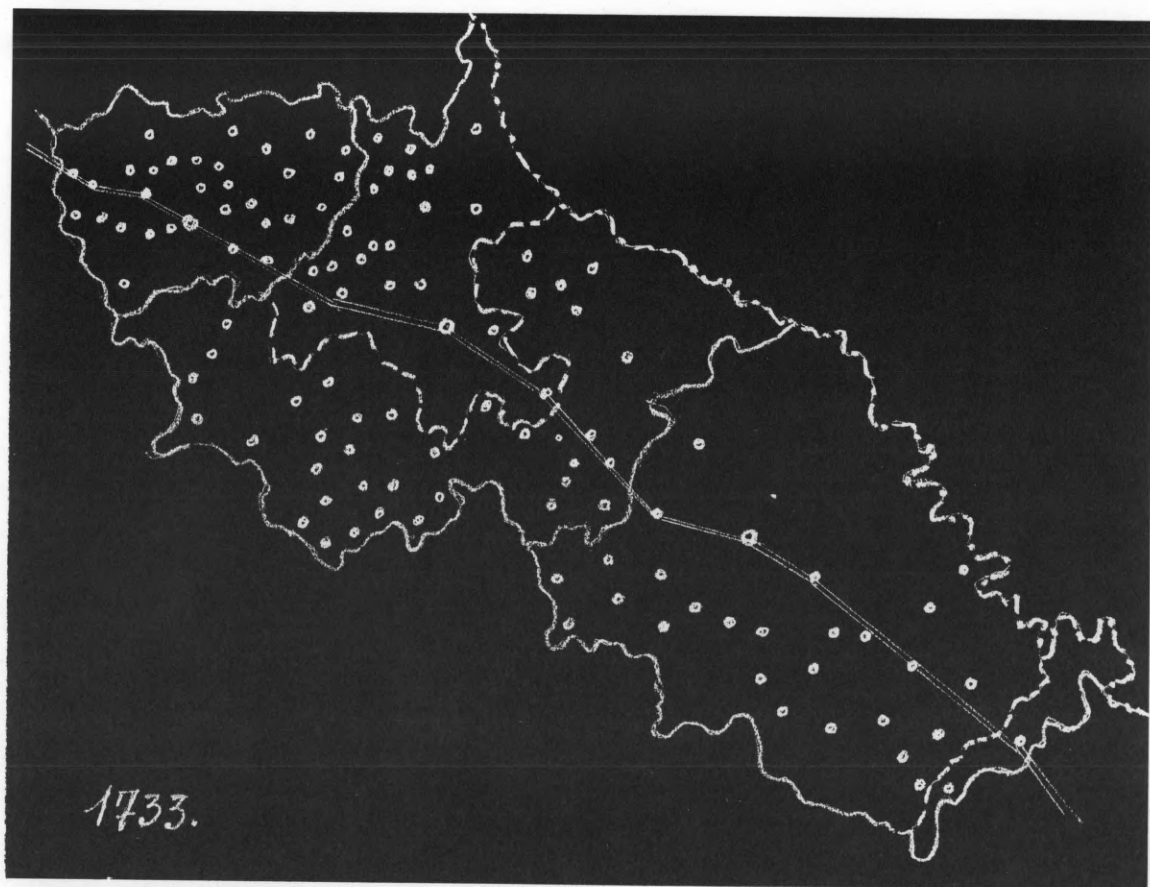


1733. – Čičkovina, Hrženica, Drnje, Sigetec. Ova četiri etnika su najučestalija i najrasprostranjenija, pa se javljaju: Posavec u 32, Kranjec u 24, Zagorec u 29 i Međimorec u 25 naselja. Sva četiri etnika nalazimo 1659. godine u Koprivnici: u više se naselja javljaju dva i tri od ovih etnika u različitim sastavima. U razdoblju 1659–1733. možemo pojedinačno nabrojiti 55 Posavca, 28 Kranjca, 30 Zagorca i 42 Međimorca – ukupno 175.

Pored ovih imamo još četrdesetak prezimena iz razdoblja 1659–1733. koja upućuju na porijeklo izvan Podravine, sa većom ili manjom rasprostranjenosti, mnogo manjom od prva četiri etnika. Manji dio tih prezimena upućuju na šire područje, dok veći dio ima korijen u imenu naselja. U prvoj su grupi: **Bosanać**, **Bošnjak**, **Bosanki** (Koprivnica 2, Sirova Katalena, Mućna, Dinjevac, Mičetinac); **Turopoljac** (Virje, Sedlarica, Pitomača); **Zadravec** (Novo Selo 2, Đelekovec, Koprivnica); **Preksavec** (Veliki Otok); **Pokupec** (Koprivnica); **Podunajec** (Bregi 4). U drugoj su grupi prezimena: **Varaždinec** (Koprivnica 2, Sigetec, Lunkovec 2, Drnje); **Topličan**, **Topličanec**

(Đelekovec, Kapela, Ivanec, Kunovec, Ludbreg, Obrankovec); **Stubičan** (Rasinja, Martijanec, Hlebine); **Kalničanec** (Koprivnica 3, Molve, Đurdevac, Miholjanec); **Prešečan** (Koprivnica, Dinjevac, Prugovec, Sirova Katalena, Virje); **Šandrovčan** (Stari Gradac, Kloštar 5, Budančevica, Pitomača); **Mostovljan** (Pitomača 2, Kozarovac 4, Rakitnica).

Ostala se prezimena rijetko javljaju, uglavnom u jednom naselju: u Koprivnici (Bišćan, Nedeljanec, Slunjski, Šarampovec, Kanižan, Trnovec, Zagrebec), Virju (iz Moslavine, iz Suhe Mlake, iz Kušćerovca, iz Grebena, Brezničan, Imbriovcu (Veličanec), Pitomaći (Veličan), Novom Selu (Zamlačan), Ivancu (Tremski), Kunovcu (Jastrebarčan), Sv. Petru (Cirkvenec), Drnju (Brestoski), Kalinovcu (Račanac, Međurečan 2), Hampovici (Dubravec, Loborec), Kladarama (Špiranec), Otrovancu (Brezovičan), Starom Gracu (Babovčan), Kloštru (Topolovčan, Majkovčan 4, Ogulinčan), Prugovcu (Bušetinčan), Sesvetama Podravskim (Cugovčan), Grabrovnici (Ciglenac), Budančevici (Trakoštanec) i Kalinovcu (Dautanec).



Na migrante upućuju i strana prezimena, uglavnom mađarska, nešto manje njemačka, a možda i koje talijansko, koja su zapisana u izvorima iz 1733. godine. Po broju stranih prezimena na prvom je mjestu Koprivnica sa 50 prezimena, slijede Drnje i Virje sa po 24, Novigrad 23, Ivanec Koprivnički 17 i Đelekovec 10 prezimena; po 6 prezimena javljaju se u 3 naselja, po 5 također u 3, po 4 u 5, po 3 u 11, po 2 u 12 i po 1 u 11 naselja. Ukupno oko 270 nositelja tih stranih prezimena.

B) Migranti unutar Podravine:

Rasinec (Virje, Ludbreg 2, Koprivnica, Hampovica, Sokolovac, Kloštar); Bukovčan (Novigrad 2, Selnica, Budančevica, Virje); Novoselec (Imbriovec 2, Subotica, Bregi, Martijanec); Sobotičanec (Hlebine, Bregi 5, Virje, Kalinovac); Virovec (Đurđevac, Semovec, Hampovica, Sirova Katalena); Sremec (Koprivnica, Ivanec, Bregi); Stružan, Strški (Sv. Petar, Botinovec 2, Virje); Otočan (Drnje, Botinovec); Hampovčan (Sirova Katalena, Pitomača, Sedlarica); Oslovčan (Prugovec, Sirova Katalena);

Đelekovčan (Drnje, Sigetec); Koprivničanec (Velike Brvce, Molve); Zdeličan (Budrovac, Pitomača); Sigečan (Virje, Novigrad, Budrovac).

Prezimena, koja se javljaju samo u jednom naselju, imamo u Virju (iz Legrada, iz Broda, iz Torčeca), u Novigradu (Jerešinec), Kutnjaku (Mučnjak), Lunkovcu (Botinovčan), Molvama (Selničanec, Cenkovčan), Kozarovcu (Glogovčan), Budrovcu (Kalinovčan), Prugovcu (Kapelčan), Jeduševcu (Kladarec), Otrovancu (Oderjančan, Mičetinčan), Pitomači (Turnašičan), Čepelovcu (Šemovčan), Kozarevcu (Pitomačan), Hampovici (Bregovec), u Prugovcu (Hlebinec).

Treba još spomenuti i prezimena koja su nastala u vezi s turskom blizinom i također upućuju na migriranje: Poturica (Koprivnica, Hrastovljan, Sigetec, Sokolovac 2), Pribeg (Koprivnica, Rasinja, Subotica, Bregi, Kladare), Predavec (Virje 3), Turčin (Novigrad, Drnje, Slanje, Mali Bukovec, Đurđevac), Hasan (Đelekovec, Martijanec, Delovi), Osman, Osmanović (Sirova Katalena 4), Omer (Novigrad), Odobašić (Virje), Mustafa (Slokovec), Mehmed (Kuzminec).

Kretanje ukupnog broja stanovnika

Do ukupnog broja stanovnika dolazimo primjenom ranije opisanog postupka za procjenu tog broja, na područjima današnjih podravskih općina, kada raspolazemo samo sa brojem kuća ili kućedomaćina. Međutim, točan broj za svako pojedino naselje, kao i ukupan broj za svaku podravsku općinu (pa prema tome i za Podravinu u cjelini) imamo samo za 1857. godinu na temelju općeg popisa stanovništva. U prijašnjim godinama trebalo je obaviti neke preinake ili nadopune podataka, ali tako da smo samo ukupan broj za pojedinu općinu (izvorne podatke za naselja u tabelama 1 a-c i 2 a-c) ostavili nepromijenjene.

Najmanje promjena treba unijeti u podatke naselja ludbreške općine. Tu su najprije sporni podaci za naselja Bolfan, Čukovec i Torčec, budući da se ovdje radi o mješovitom stanovništvu (katoličnom i pravoslavnom). Broj stanovnika Bolfana u nekim je godinama precijenjen, a u Čukovcu i Torčecu potcijenjen. Za neka naselja nedostaju podaci u nekim slučajevima, i ako ih ima u prethodnim i naknadnim godinama, pa ih treba dopuniti.

Najviše promjena treba unijeti u podatke naselja koprivničke općine. Najsporniji i najnepotpuniji su podaci za naselja koja se nalaze na obroncima Kalnika u kojima živi srpsko stanovništvo. Za neka naselja treba ukloniti neke poteškoće drukčije naravi. U prvom dijelu razdoblja koje istražujemo, nemamo podataka za Legrad koji nije pripadao istoj crkvenoj organizaciji kao ostala Podravina. Za Cenkovec imamo zasebne podatke do 1857. godine: u popisu stanovništva te godine Cenkovec je uključen u naselje Koprivnički Ivanec (što je slučaj i kasnije).

Slične promjene, i ako u mnogo manjoj mjeri, treba provesti i u naseljima đurđevačke općine. Praznine u podacima za prve četiri godine ovdje znače, da još nisu obnovljena sva naselja zbog turske prisutnosti, dok na području koprivničke općine to znači da uglavnom nemamo sačuvanih podataka, ali su naselja postojala. Selo Brvce se u početku javlja samostalno, dok je u prvoj polovici XVIII stoljeća pripojeno Đurđevcu: u krajiškom popisu iz 1732. godine Brvce je zasebno iskazano, dok Vizitacija za 1733. godinu u popisu sela đurđevačke župe ne spominje Brvce. U popisu stanovništva 1857. godine selo Oderjan je iskazano s Kloštrom, dok je ranije iskazivano posebice do tridesetih godina XIX stoljeća. Selo Brod uz Dravu javlja se u našim izvorima 80-tih godina XVIII stoljeća, a župa je osnovana 1782. godine. No, selo je bilo ugroženo od dravskih poplava u tolikoj mjeri da se stanovništvo selilo dalje od Drave i podiglo selo Ferdinandovac, kamo je župa prenijeta 1847. godine. Ždala se u Kalendaru spominje 20-tih godina XIX stoljeća, i ako je »pagus Sdalla« u đurđevačkoj regimenti označena na jednoj mapi objavljenoj 1808. godine.¹⁸

Neka su naselja tijekom vremena koje istražujemo promijenila svoja imena. Tako imamo Suhodol (1659), Suhodovčina (1680, 1783) – (1700, 1733). No, ovdje se ne radi o Suhodolu – kasnijem Jalžabetu! Zatim Hemuševci, dva (1659) – Popovci, Himruševci (1671) – Sv. Juraj ili Hemuševac (1680) – Hemuševac (1700, 1733) – Sv. Đurd u Trnju (1771).¹⁹ Slijedi Petrovo Selo (1659) – Petrovčina (1680) – Sv. Petar (1700). Selo Kastelišće (1659, 1671) – Madraševac (1680). Na području

ludbreške župe spominje se selo Seretinovczy 1659. godine, ali se tada ne spominje selo Apatija; u kasnijim se »popisima« gubi prvo ime, a ostaje samo drugo ime (već 1671); ovdje se najvjerojatnije radi o istom naselju. Godine 1671. spominju se Velika i Mala Dubovica. Na području koprivničke općine javljaju se ovi slučajevi: Kukavica – Sokolovac; Novo Selo – Velika Mučna.

Kad uzmemo sve procjene, ispravke i dopune, dobijemo ukupan broj stanovnika po općinama i za Podravinu u cjelini za 12 »popisnih« godina prije 1857. godine kako pokazuje ovaj pregled:

Godina	Ludbreg	OPĆINE Koprivnica	Đurđevac	Ukupno Podravina
1659.	7.260	14.510	3.000	24.770
1671.	7.845	16.370	4.400	28.615
1680.	8.030	18.745	7.200	33.975
1700.	7.350	19.430	7.525	34.305
1733.	7.965	20.150	14.880	42.995
1771.	8.255	21.815	15.965	46.035
1789.	8.805	23.475	15.340	48.620
1808.	9.220	23.460	17.270	49.950
1817.	10.140	24.930	19.345	54.415
1826.	10.810	29.240	22.390	62.440
1839.	11.820	31.360	24.640	67.820
1851.	13.030	34.560	29.730	77.320
1857.	13.142	36.660	31.966	81.768

Kretanje ukupnog broja stanovnika po općinama, i u Podravini u cjelini, prikazano je na grafikonu 1. Tu se vidi kretanje ne samo u razdoblju 1659–1857, nego i u razdoblju 1857–1981. Tako se može vidjeti cjelokupan razvitak od 1659. do 1981. godine.

Stope porasta ukupnog stanovništva od popisa do popisa pokazuju da je prije 1857. godine ludbreška općina imala najnižu prosječnu godišnju stopu porasta stanovništva; ta stopa nije nikad dostigla 1%. Višu je stopu imala koprivnička, a najvišu đurđevačka općina. U razdoblju 1659–1857. stopa je iznosila: u ludbreškoj općini 0,30%, koprivničkoj 0,47% i đurđevačkoj 1,20%, dok je u Podravini iznosila 0,60%. Stope su prikazane u ovom pregledu:

Razdoblje	Ludbreg	OPĆINE Koprivnica	Đurđevac	Ukupno Podravina
1659–1671.	0,65	1,01	3,50	1,21
1671–1680.	0,28	1,52	5,62	1,93
1680–1700.	-0,44	0,18	0,22	0,05
1659–1700.	0,03	0,69	2,18	0,80
1700–1733.	0,25	0,11	2,30	0,69
1733–1771.	0,10	0,21	0,19	0,18
1771–1789.	0,36	0,41	0,13	0,30
1789–1808.	0,24	-0,13	0,27	0,14
1700–1808.	0,21	0,23	0,77	0,35
1808–1817.	0,11	0,57	1,27	0,90
1817–1826.	0,72	1,79	1,64	1,54
1826–1839.	0,69	0,54	0,74	0,64
1839–1851.	0,82	0,82	1,58	1,10
1851–1857.	0,15	0,99	1,26	0,94
1808–1857.	0,73	0,91	1,26	1,01
1659–1857.	0,30	0,47	1,20	0,60
1857–1981.	0,43	0,41	0,25	0,35

Dok kretanje prosječne stope porasta u drugoj polovici XVII, u XVIII i u prvoj polovici XIX stoljeća pokazuje stalno povećanje u ludbreškoj općini, dotle je u koprivničkoj i đurđevačkoj općini došlo do pada u XVIII i porasta u prvoj polovici XIX stoljeća, tako da je

porast veći u đurđevačkoj nego u koprivničkoj općini. Porast u drugoj polovici XVII stoljeća posljedica je promjena migracijskog značaja i uređenja Vojne krajine; porast u prvoj polovici XIX stoljeća treba istražiti i utvrditi koliko je na tu pojavu utjecao patent Josipa II o slobodnom kretanju kmetova (1785. godine).

Struktura stanovništva

U našim izvorima nalazimo i podatke koji se odnose na strukturu stanovništva. Podaci su imali crkvenu svrhu, a to znači da se odnose na katoličko stanovništvo kojega je više od 90% ukupnog stanovništva.

U dobnjnoj strukturi možemo govoriti o broju djece do 12 godina i osobama sa 12 i više godina. Izvori su vremenski ograničeni, pa, i ako se odnose na svako naselje, zbog preglednosti prikaza, računamo udio osoba u dobi sa 12 i više godina u ukupnom broju stanovnika po župama, kako bismo dobili jasniju sliku stanja, nego što bismo je dobili da računamo samo prosječne vrijednosti triju podravskih općina. Podaci su iz 1771, 1778. i 1787. godine.

Postotni udio osoba u dobi 12 i više godina u ukupnom broju stanovnika prikazan je u ovom pregledu:

Župe	1771.	1778.	1787.
Martijanec	78,8	75,0	77,5
Sv. Juraj	75,6	79,3	74,9
Ludbreg	66,8	72,2	65,5
Veliki Bukovec	79,7	74,3	80,5
Prosjeck	75,5	75,3	75,3
Kuzminec	75,2	73,4	80,4
Imbriovec	71,7	81,8	81,8
Ivanec	82,3	78,7	61,5
Koprivnica	71,2	60,3	77,6
Drnje	79,5	68,1	75,1
Novigrad	81,4	83,1	79,2
Prosjeck	76,5	71,6	76,3
Miholjanec	74,3	80,7	77,7
Virje	75,3	74,8	76,0
Molve	78,3	84,9	78,8
Đurđevac	73,0	79,3	76,9
Kloštar	76,3	76,5	71,3
Pitomača	70,1	76,4	71,8
Turnašica	68,1	85,1	-
Prosjeck	71,2	78,9	74,7

U zasebnom pregledu dajemo kretanje udjela osoba u dobi 12 i više godina u ukupnom broju za naselja sa 1000 i više stanovnika:

Naselje	1771.	1787.
Đelekovec	71,8	83,6
Koprivnica	68,7	82,9
Drnje	77,2	75,0
Peteranec	86,2	76,4
Novigrad	87,4	80,3
Virje	75,3	76,0
Đurđevac	74,0	76,8
Pitomača	72,7	69,7

Na promjene udjela utječu rađanja, smrtnost i migracija. Stanovništvo s najmanjim postotkom je na području ludbreške župe, a sa najvećim postotkom na području novigradske i molvanske župe. Od velikih naselja stanovništvo s najvećim postotkom imao je Novigrad.

Udio na području Podravine iznosi 75% - 75,1% - 75,4%. Ako izlučimo krajiški od građanskog dijela, imat ćemo ovakvo kretanje udjela:

krajiški dio 73,2% - 77,7% - 74,0%
građanski dio 76,2% - 73,8% - 76,4%

U istim izvorima imamo i podatke o broju bračnih parova u pojedinim naseljima. Na temelju toga možemo utvrditi strukturu stanovništva po bračnom stanju. Kolik je udio oženjenih, udatih u ukupnom broju stanovnika po župama prikazan je ovom pregledu:

Župe	1771.	1778.	1787.
Martijanec	41,6	35,8	38,6
Sv. Juraj	39,7	50,0	38,0
Ludbreg	34,6	33,3	30,6
Veliki Bukovec	44,7	40,7	40,9
Prosjeck	40,6	41,0	37,7
Kuzminec	44,9	39,7	35,1
Imbriovec	41,8	(65,3)	41,9
Ivanec	43,1	41,2	35,5
Koprivnica	43,4	51,3	43,8
Drnje	43,8	36,9	40,3
Novigrad	46,0	32,5	46,3
Prosjeck	44,1	43,3	40,9
Miholjanec	45,8	50,5	61,8
Virje	42,3	50,5	40,7
Molve	43,3	60,3	41,6
Đurđevac	43,1	59,7	45,3
Kloštar	45,4	43,3	44,4
Pitomača	56,1	43,6	42,2
Prosjeck	44,3	44,4	44,7

U zasebnom pregledu dajemo kretanje udjela oženjenih, udatih u ukupnom broju stanovnika za naselja sa 1000 i više stanovnika:

Naselje	1771.	1787.
Đelekovec	40,4	43,2
Koprivnica	41,2	39,0
Drnje	40,3	38,3
Peteranec	39,8	40,4
Novigrad	48,2	52,2
Virje	42,3	40,7
Đurđevac	39,4	44,2
Pitomača	(71,1)	41,1

Udio na području Podravine iznosi 43,3% - 43,8% - 41,6%.

Razvitak većih naselja

Na području Podravine bilo je 1771. godine 9 naselja od 1000 i više stanovnika sa ukupno 16910 stanovnika ili 36,7% od sveukupnog stanovništva. U 1857. godini bilo je već 20 naselja od 1000 i više stanovnika sa ukupno 41696 stanovnika ili 51% sveukupnog stanovništva Podravine. Sva su se ta naselja nalazila na području koprivničke i đurđevačke općine.

U prvom je pregledu prikazan redosljed naselja od 1000 i više stanovnika 1771. godine, u drugom je pregledu takav redosljed naselja 1857. godine, a u trećem je

pregledu redosljied po veličini prosječne godišnje stope porasta stanovništva tih naselja u razdoblju od 1771. do 1857. godine:

1771. godina Naselje	Broj stanovnika
1. Koprivnica	3.049
2. Đurđevac	2.387
3. Virje	2.281
4. Drnje	1.948
5. Legrad	1.700
6. Peteranec	1.629
7. Pitomača	1.475
8. Novigrad	1.244
9. Đelekovec	1.197
1857. godina	
1. Virje	5.140
2. Đurđevac	4.781
3. Koprivnica	3.224
4. Novigrad	3.220
5. Pitomača	2.525
6. Peteranec	2.405
7. Legrad	2.357
8. Molve	2.119
9. Hlebine	1.749
10. Sigetec	1.659
11. Podravske Sesvete	1.625
12. Kallnovac	1.424
13. Đelekovec	1.352
14. Bregi	1.317
15. Gola	1.270
16. Stari Gradac	1.208
17. Kloštar	1.207
18. Ferdinandovac	1.093
Koprivnički Ivanec	1.015
20. Šemovec	1.005
% stopa	
1. Molve	1,31
2. Podravske Sesvete	1,22
3. Kallnovac	1,22
4. Šemovec	1,16
5. Novigrad	1,11
6. Hlebine	1,11
7. Virje	0,95
8. Đurđevac	0,81
9. Sigetec	0,71
10. Kloštar	0,68
11. Pitomača	0,63
12. Koprivnički Ivanec	0,61
13. Bregi	0,59
14. Peteranec	0,45
15. Legrad	0,38
16. Stari Gradac	0,38
17. Đelekovec	0,14
18. Koprivnica	0,07
19. Drnje	-0,81

Ovi pregledi pokazuju znatne promjene i razlike. Tako je Koprivnica sa prvog mjesta, kao najveće podravsko naselje 1771. godine, došla na treće mjesto 1857. godine, a po prosječnoj godišnjoj stopi porasta stanovništva u tom razdoblju došla je na predzadnje mjesto i gotovo je jednaka stagnaciji. Đurđevac je ostao na drugom mjestu, dok je Virje sa trećeg došlo na prvo mjesto po broju stanovnika; po prosječnoj su godišnjoj stopi porasta na osmom, odnosno sedmom mjestu. Drnje je bilo na četvrtom mjestu, ali je kasnije ispalo iz redosljieda naselja sa 1000 i više stanovnika i to je jedino od većih naselja sa prosječnom godišnjom stopom pada stanovništva, a iznosi - 0,81%. Najveću prosječnu godišnju stopu porasta imale su Molve od 1,31%; više od 1% imalo je šest naselja. Ukupna prosječna godišnja stopa porasta iznosi 0,63%. Kod naselja sa manje od 1000 stanovnika ukupna je prosječna stopa porasta iznosila 0,72%. Sveukupna prosječna stopa porasta u razdoblju 1771-1857. iznosila je 0,67% u Podravini, od toga 0,54% u ludbreškoj, 0,60% u koprivničkoj i 0,81% u đurđevačkoj općini.

ZAKLJUČAK

Svojom površinom ludbreška je općina najmanja među podravskim općinama i obuhvaća samo 13,7% ukupne površine Podravine. Međutim, 1857. godine na tom je području živjelo najviše stanovnika na 1 km²: 58,9 dok je na području koprivničke općine živjelo 51,3 i đurđevačke 47 stanovnika: prosjek za Podravinu iznosi 50,5 stanovnika na 1 km². Na početku razdoblja koje istražujemo gustoća je naseljenosti iznosila 32,5 u ludbreškoj, 20,3 u koprivničkoj i 4-5 stanovnika na 1 km² u đurđevačkoj općini. Na građanskom dijelu Podravine gustoća je 1857. godine iznosila 58,4 a na krajiškom dijelu 46,8 stanovnika. U podravskom dijelu đurđevačke regimente gustoća je iznosila 46,8 dok je u ostalom dijelu bila 31,3 stanovnika na 1 km². Najmirmiji razvitak stanovništva teкао je na području ludbreške općine.

Tabela 1a. Broj kućedomaćina i kuća po naseljima na području općine Ludbreg, 1659–1857.

Godina Naselja	1659. A	1671. B	1680. B	1700. A	1733. A	1771. B	1783. B	1787. B	1827. B	1857. B
OPĆINA LUDBREG										
Apatija		14	11	14	14		13	13	20	26
Bolfan					8	14	16	13	48	45
Čičkovina	12	12	9	12	12	14	14	14	37	15
Čukovec							1	1	19	31
Dubovica	21	25	38	22	16	28	29	30	57	46
Đurđ	53	40	20	20	17	47	50	51	58	54
Globočec			11	8	12	15	12	12	13	28
Hrastovljan	23	23	20	22	18	19	19	18	39	26
Hrastovsko	35	59	63	49	55	47	48	42	48	51
Hrženica		65	50	34	33	65	71	69	93	80
Kapela	31	20		33	31	36	38	39	65	41
Karlovec	29	27	43	28		39	22	43	54	53
Komarnica	14	15	17	12	11	10	13	13	16	18
Križovljan	40	29	30	44	41	27	21	21	32	27
Kučan	10	15	10	15	11	15	13	6	13	13
Ludbreg	123	102	95	98	96	107	109	120	138	140
Luka	12	15	23	14	14	16	16	16	15	18
Lunkovec		14		23	13	22	18	20	25	25
Madaraševac			9	9	7	9	9	9	16	13
Mali Bukovec	28	44	50	36	52	71	82	87	118	116
Martijanec	22	28	30	33	26	29	29	29	55	46
Martinić					11	11	13	13	18	10
Novo Selo	15	20	24	19	26	28	28	28	44	29
Obrankovec	11	14	16	13	8	15	14	13	10	12
Petar	41	60	65	61	69	60	59	59	89	73
Poljanec	53	76	56	47	43	37	45	42	50	48
Priles	10	13	11	12	12	18	19	19	32	21
Selnik	33	26	20	21	26	29	32	32	59	43
Sesvete	24	23	28	26	29	40	40	41	64	52
Sigetec	35	23	34	38	34	31	27	21	29	25
Slanje	40	40	52	43	49	40	34	30	69	61
Slokovec	31	28	31	25	26	25	21	21	29	30
Struga	19	24	20	16	21	48	44	44	59	58
Sudovčina	17	27	17	16	18	12	13	13	22	20
Torčec					2		1	1	22	13
Veliki Bukovec	41	44	46	41	43	51	62	57	93	77
Vrbanovec	70	63	60	58	61	41	22	30	69	45
Županec	18	18	22	20	22	22	22	22	36	23

Tabela 1b. Broj kućedomaćina i kuća po naseljima na području općine Koprivnica, 1659–1857.

Godine Naselja	1659. A	1671. B	1680. B	1700. A	1733. A	1771. B	1783. B	1787. B	1827. B	1857. B
OPĆINA KOPRIVNICA										
Antolovec	10	11	13	12	11	15	15	15	25	16
Bakovčica					11	9		11	24	25
Belanovo Selo									8	8
Borovljani								2	14	13
Botinovec	24	18	20	25	27	22	20	21	16	28
Botovo					95	95	97	96	79	77
Bregi	40			76	113	145		159	171	320
Cenkovec	15	18	15	30	18	20	18	18	24	29
Cvetkovec		12	12	14		20	19	19	27	27
Delovi			9	5	7	10	12	12	52	41
Donja Velika									13	8
Donji Maslarac					(18)				47	15
Drnje	143		280	196	305	300	286	246	271	132

Duga Rijeka									26	36
Đelekovec	106	120	130	109	159	70	164	160	205	168
Glogovac					6	13		13		20
Gola									52	107
Gorica	23	35	24	30	28	29	27	30	30	27
Goričko	16	18	20	18	19	17	17	18	21	18
Gornja Velika									16	9
Gotalovo										41
Grbaševac	10	12	9	14	15	13	10	9	11	8
Grdak					(18)				36	6
Herešin	7			11	8	14		10	19	26
Hlebine		40		32	7	84	94	99	192	129
Hudovljani						11			26	15
Imbriovec	39	30	40	39	46	44	44	45	64	60
Ivančec									11	10
Ivanec Ludbreški										14
Jagnjedovec	15			23	30	31		30	51	29
Javorovac									24	12
Jeduševac					(16)				19	11
Koledinec	26	25	25	27	27	27	27	27	38	30
Koprivnica	527			620	542	567		534	749	639
Kopriv. Ivanec	96	111	90	119	107	100	92	98	102	104
Kunovec	50	103	90	56	89	77	76	80	74	72
Kutnjak	35	32	39	41	47	50	51	50	78	54
Kuzminec	72	75	73	64	62	56	51	61	84	61
Ladislav					(16)	12			36	16
Legrad						328				460
Lepavina										8
Mala Branjska						1				9
Mala Mučna					6	4			34	22
Mala Rasinjica					(12)				17	11
Mali Grabičani									30	5
Mali Otok	15	13	14	9	13	22	20	18	23	26
Mali Poganac					(21)				16	7
Miličani					(9)	3				8
Novigrad	99	170	230	189	283	254	250	253	392	314
Paunovac									10	5
Pešćenik					(20)	11			26	11
Peteranec	67		140	161	169	270	257	260	382	265
Plavšinac					2			2	29	18
Pustakovec	14		30	22	26	27	21	22	21	27
Radeljevo Selo					(17)					9
Rasinja	77	87	100	65	103	80	73	70	85	102
Reka		12		3	16	20		37	39	51
Ribnjak									59	8
Rijeka Kopriv.					(13)					15
Rovištanci					(6)					3
Segovina									15	15
Selnica	12	44	66	38	54	50	53	47	69	65
Sigetec	50		90	71	124	140	139	144	273	149
Sokolovac					(13)			2	28	19
Srdinac					1				51	12
Srijem					(16)	10			32	14
Subotica	59	62	55	45	64	48	47	45	74	54
Široko Selo					(11)					6
Torčec	48		67	69	110	105	113	111	192	105
Trnovec Sokol.					(11)				19	9
Velika Mučna	25				(20)				70	27
Veliki Botinovac									57	15
Veliki Grabičani									53	12
Veliki Otok	30	40	30	30	48	42	38	50	59	69
Veliki Poganac					(27)				15	27
Vlaislav					1	1	1	1	42	16
Vojvodinec	9	11	8	5	7	7	6	6	9	9
Vrhovac Sokol.					(7)				24	5
Zablatje	29	25	27	26	28	31	30	30	49	36

Tabela 1c. Broj kućedomaćina i kuća po naseljima na području općine Đurđevac, 1659–1857.

Naselja	Godine	1659. A	1671. B	1680. B	1700. A	1733. A	1771. B	1783. B	1787. B	1827. B	1857. B
OPĆINA ĐURĐEVAC											
Ana						16	15	15	15	26	18
Brod			100	100	89	(67)			48	130	–
Brvce			100	100	89	(67)	–	–	–	–	–
Budančevica						22	21	20	19	39	22
Budrovec						78	63	63	62	105	56
Čepelovac				17		76	59	58	58	98	58
Dinjevac						24	33	33	20	68	35
Donje Zdjelice			20	20	25	26	17	60	11	19	11
Đurđevac	(200)	(200)	206	221	(116)	395	374	372	369	430	
Ferdinandovac	–	–	–	–	–	–	–	–	–	–	94
Grabrovnica						9	25	38	21	65	34
Hampovica			50	56	67	71	55	55	49	69	41
Kalinovac				50	33	86	72	74	76	157	104
Kladare						40	43	37	28	62	40
Kloštar						60	83	95	82	146	112
Kozarevac						43	50	45	45	70	39
Mala Črešnjevica										40	19
Mičetinac				20		41	29	26	25	26	20
Miholjanec			74	100	97	77	56	57	59	96	64
Molve			59		70	54	93	103	103	272	141
Oderjan						8	13			25	–
Otrovanec						50	46	38	37	90	59
Pitomača						220	168	57	156	297	196
Podrav. Sesvete						51	83	83	80	159	116
Prugovec						53	73	72	72	131	76
Rakitnica				18	19	11	11	9	46	16	10
Sedlarica						60	60	57	55	81	41
Sirova Katalena						90	53			51	33
Stari Gradac						50	101			149	120
Suha Katalena						43	48	42	42	61	40
Šemovec			34	64	62	86	62	64	64	109	74
Turnašica						25	52			48	39
V. Čerešnjevica						60	14	13	14	119	57
Virje		175	52	317	292	403	410	414	408	571	412
Ždala		–	–	–	–	–	–	–	–	106	58

Tabela 2a. Ukupan broj stanovnika po naseljima na području općine Ludbreg, 1771–1857.

Naselja	Godine	1771.	1789.	1808.	1817.	1826.	1839.	1851.	1857.
OPĆINA LUDBREG									
Apatija			134	107	127	139	150	165	192
Bolfan	127	109	115	429	336	242	589	393	
Čiškovina	108	144	144	177	186	169	188	199	
Čukovec		9	104	42	130	168	211	159	
Dubovica	219	296	323	355	390	394	420	373	
Đurđ	255	363	343	335	403	457	471	461	
Globočec	123	80	68	90	89	95	146	210	
Hrastovljan	102	160	160	189	197	225	228	258	
Hrastovsko	431	309	287	325	330	360	456	475	
Hrženica	466	530	546	565	649	698	761	752	
Kapela	298	360	363	383	431	445	480	406	
Karlovec	327	353	340	332	352	388	402	438	
Komarnica	60	83	69	68	100	131	134	131	
Križovljan	130	123	123	198	201	216	231	243	
Kučan	97	57	48	72	77	100	124	122	
Ludbreg	550	678	668	777	795	833	1067	975	
Luka	101	75	72	59	94	120	124	156	
Lunkovec	180	160	154	158	164	177	214	177	
Madaraševac	69	110	110	102	87	112	134	126	
Mali Bukovec	459	723	674	781	823	911	994	982	
Martijanec	165	236	236	315	282	283	331	357	
Martinić	87	106	104	98	100	114	131	111	
Novo Selo	217	273	264	279	278	297	318	279	
Obrankovec	119	79	55	40	64	86	84	107	
Petar		585	527	524	589	615	607	564	
Poljanec	250	233	233	254	317	357	375	404	
Priles		136	110	135	165	182	186	204	
Selnik	235	234	231	262	325	342	338	334	
Sesvete	289	364	377	358	392	419	418	486	
Sigetec	161	142	134	143	163	180	203	199	
Slanje	290	323	323	359	407	444	468	498	
Slokovec	154	121	116	129	142	170	178	225	
Struga	318	342	328	316	340	379	381	495	
Sudovčina	54	78	98	117	118	123	130	147	
Torčec	10	9	56	15	113	216	256	115	
Veliki Bukovec	405	556	574	687	643	714	775	725	
Vrbanovec	270	253	253	336	338	386	407	427	
Županec	260	227	224	220	200	225	256	237	

Tabela 2b. Ukupan broj stanovnika po naseljima na području općine Koprivnica, 1771–1857.

Godine	1771.	1789.	1808.	1817.	1826.	1839.	1851.	1857.
Naselja								
OPĆINA KOPRIVNICA								
Antolovec	135	187	198	183	176	187	189	160
Bakovčica	67			153	117	169	148	273
Belanovo Selo					56			82
Borovljani				132	79	96		133
Botinovac	137	127	126	199	110	187	199	192
Botovo	510	458	563	408	503	434	430	366
Bregi	792	1007	1034	1123	1190	1372	1311	1317
Cenkovec	112	160	135	167	160	187	186	–
Cvetkovec	153	181	173	183	183	215	245	203
Delovi	86	114	216	223	258	367	379	413
Donja Velika	171		83	122	91		117	105
Donji Maslarac	327	198	165	243	239	183	200	172
Drnje	1948	1706	1668	1424	1460	1023	1055	936
Duga Rijeka					182			419
Đelekovec	1197	1470	1523	1270	1439	1429	1402	1352
Glogovac	65			254	167	228	106	202
Gola					380	868	1070	1270
Gorica	213	215	185	160	198	200	214	191
Goričko	144	100	123	140	148	138	152	145
Gornja Velika			119	112	180	219	117	110
Gotalovo						402	430	454
Grbaševac	81	69	49	34	72	105	95	75
Grdak					197			80
Herešin	75	58	62	53	58	95	120	158
Hlebine	630	882	1035	960	1019	1374	1497	1749
Hudovljani	149	120	160	181	138	135	180	202
Imbriovec	397	454	467	498	454	460	470	428
Ivančec					78			85
Ivanec Ludbreški					163			150
Jagnjedovec	287	295	243	263	259	316	322	315
Javorovac					136	143		167
Jeduševac					154	68	88	114
Koledinec	307	289	255	260	246	252	289	279
Koprivnica	3049	2582	2183	2049	2343	2726	3270	3224
Koprivn. Ivanec	602	701	560	603	600	838	871	1015
Kunovec	467	579	454	440	474	617	666	621
Kutnjak	400	494	500	482	505	544	354	488
Kuzminec	419	481	517	515	559	596	614	570
Ladislav	169	203	192	194	166	201	208	201
Legrad	1700	2061	1502	2151	2325	2200	2289	2357
Lepavina			57	88	48	63	146	74
Mala Branjska								121
Mala Mučna			258	183	162	300	306	319
Mala Rasinjica								117
Mali Grabičani					165			68
Mali Otok	109	127	100		158	163	172	175
Mali Poganac					99			80
Miličani	56	45	63	58	89	90	105	98
Novigrad	1244	1649	1402	1936	2146	2669	3060	3220
Paunovac			43		62	53	61	59
Peščenik	119	159	126	139	145	142	144	138
Peteranec	1629	1904	1799	1457	2026	2245	2199	2405
Plavštinac			108	86	108	186	151	202
Pustakovec	142	166	130	149	95	184	179	164
Radeljevo Selo								110
Rasinja	545	545	418	584	449	738	836	878
Reka				445	452	485	393	584
Ribnjak					312			93
Rijeka Kopriv.					237			187

Rovištanci								20
Segovina					84			172
Selnica	303	357	318	381	401	472	525	513
Sigetec	959	1082	1278	1150	1482	1486	1632	1659
Sokolovac			150	147	121	124	125	201
Srdinac					286		105	133
Srijem	155	147	147	210	171	199	224	215
Subotica	391	388	340	437	420	493	545	494
Široko Selo								80
Torčec	732	748	989	865	630	896	992	925
Trnovac Sokolov.	93	83	80	97	87	110	109	113
Velika Mučna				188	373	260	323	376
Veliki Botinovac							112	165
Veliki Grabičani					292			154
Veliki Otok	249	271	353	345	412	382	427	414
Veliki Poganac				303				365
Vlaislav			112	118	162	157	160	175
Vojvodinec	46	43	34	33	46	59	79	74
Vrhovac Sokolov.								45
Zablatje	253	297	314	309	281	295	336	331

Tabela 2c. Ukupan broj stanovnika po naseljima na području općine Đurđevac, 1771–1857.

Godine	1771.	1789.	1808.	1817.	1826.	1839.	1851.	1857.
OPĆINA ĐURĐEVAC								
Ana	133	112	112	125	131	171	216	236
Brod		395	450	500	661	699	–	–
Brvce	–	–	–	–	–	–	–	–
Budančevica	177	216	216	200	204	223	226	262
Budrovac	485	456	456	445	569	537	693	683
Čepelovec	416	439	349	503	496	574	717	679
Dinjevec	332	291	288	287	301	366	377	395
Donje Zdjelice	151	97	97	95	86	106	121	136
Đurđevac	2387	2264	2283	3090	3294	3727	4467	4781
Ferdinandovac	–	–	–	–	–	–	977	1093
Grabrovnica	256	213	212	303	330	353	320	354
Hampovica	389	399	399	330	350	443	653	528
Kalinovac	502	565	565	729	812	1096	1307	1424
Kladare	300	280	280	307	322	400	450	404
Kloštar	676	654	662	668	731	1119	1083	1207
Kozarovac	211	325	325	348	363	410	491	419
Mala Črešnjevica					186	157	131	156
Mičetinac	168	138	138	122	140	161	176	227
Miholjanec	404	330	339	402	460	551	598	714
Molve	693	918	1012	1137	1373	1735	2000	2119
Oderjan	144	126	126	115	134	–	–	–
Otrovanec	465	353	353	430	459	585	653	799
Pitomača	1475	1297	1309	1578	1690	1905	2341	2525
Podrav. Sesvete	571	627	644	689	818	1034	1377	1625
Prugovec	697	655	566	647	679	801	906	904
Rakitnica	92	99	99	64	76	96	94	126
Sedlarica	447	452	357	457	421	414	418	475
Sirova Katalena		229	229	265	263	307	347	360
Stari Gradac	873	875	896	922	913	1022	1211	1208
Suha Katalena		246	246	290	306	377	380	427
Šemovec	374	363	363	490	513	756	916	1005
Turnašica	318	223	211	279	262	284	286	301
Velika Črešnjevica	148	161	457	453	642	549	542	583
Virje	2281	2542	3142	3070	3339	4059	4673	5140
Zdala					665	621	585	770

BILJEŠKE

1. U daljnjem tekstu primjenjujemo skraćenice: Vizitacije za arhitektonske izvještaje, te NAZ za arhiv.
2. NAZ, Protokoli 89/Ia.
3. NAZ, Protokoli 4/IV, 90/II, 91/III, 94/VI.
4. Za 1771: NAZ, Protokoli, 211, 98/X;
za 1782: NAZ, Protokoli 97/IX;
za 1787: NAZ, Protokoli 99/XI;
za 1827: L. N a g y, Notitiae politico-geographico-statisticae partium regno Hungariae adnexarum seu Slavoniae et Croatiae, Littoralis item hungarico-maritimi commercialis et Confiniorum militarium hungaricorum, II. Budae 1829;
za 1857: V. S a b l j a r, Miestopisni riečnik kraljevinah Dalmacije, Hrvatske i Slavonije. Zagreb 1866.
5. Ovo se obrazloženje ne odnosi na broj kuća za 1857. godinu: u popisu stanovništva iz te godine kuća ima značenje stambenog prostora, zgrade.
6. Arhiv Hrvatske u Zagrebu /AHZ/, Varaždinski generalat, knj. 4.
7. D. F e l e t a r, Stanovništvo Podravine 1981. godine. Podravski zbornik 81. Koprivnica 1981.
Podaci o broju stanovnika za svako naselje na području SR Hrvatske po svim popisima od 1857. do 1971. godine objavljeni su u knjizi M. K o r e n č i ć, Naselja i stanovništvo SR Hrvatske 1857-1971. Djela JAZU, nj. 54. zagreb 1980.
8. R. L o p a š i ć, Spomenici hrvatske krajine, II, str. 110-115. Zagreb 1885.
9. NAZ, protokoli 89/I.
10. NAZ, Protokoli 89/Ia.
11. NAZ, Protokoli 90/II.
12. J. A d a m č e k, Agrarni odnosi u Hrvatskoj od sredine XV do kraja XVII stoljeća, str. 520. Zagreb 1980.
13. R. L o p a š i ć, n. dj., str. 111, 113.
14. Zaključci hrvatskog sabora, I, str. 6, Zagreb 1958.
15. NAZ, Protokoli 91/III, 93/V, 95/VII.
16. R. L o p a š i ć, n. dj., str. 200.
17. R. L o p a š i ć, n. dj., str. 247.
18. J. L i p s z k y, Repertorium locorum obiectorum in XII tabulis mappae regnorum Hungariae, Slavoniae, Croatiae et confinium militarium magni item principatus Transilvaniae occurrentium. Budae 1808.
19. U Vizitaciji iz 1615. godine stoji zapisano »Ecclesia S. Georgii in Spinis vulgo Zvetih Gywrgh iz Popovecz aliter Zternia«. NAZ, Protokoli 4/IV.