

**PRIMJER ŽENSKE NOŠNJE IZ VIŠKOVACA
PRIJEDLOG ZA REKONSTRUKCIJU**

Jedan je od kriterija po kojem dijelimo žensko tradicijsko odijevanje životna dob kojoj je namijenjen određeni tip nošnje. Grubo možemo podijeliti nošnju na djevojačku, nošnju mlade udate žene i starije žene. Primjer koji ovdje želimo opisati oblačile su mlađe udate žene, a od ostalih dobnih kategorija razlikovalo ih je oglavlje. One su glavu pokrivale šamijom — vrstom marame vezane u oblik kapice, dok su starije žene nosile marame vezane ispod brade. Djevojke su bile gologlave, s kosom uređenom u odgovarajuću frizuru.

Nošnja se sastoji od: — oglavlja

- rubine
- pregače
- marame na vrat
- tkanice (sl. I. i II.)

Prema potrebi, u hladnije dane, oblačili su se još razni ogrtači i kožusi.

Rubina

Osnovni dio ženske nošnje je rubina. Odabrani primjerak pripada tzv. paorskom tipu slavonske nošnje. To znači da su dva glavna dijela rubine — oplećak i krila u pojasa spojeni, za razliku od graničarske rubine, koja se nosila na području bivše Vojne krajine, gdje su oplećak i krila bila dva posebna odjevna predmeta.

Oplećak je dio rubine od pojasa prema gore, a krila od pojasa prema dolje. Oboje je krojeno od bijeloga domaćeg platna s osnovom i potkom od kupovne pamučne pređe (p a m u k p o p a m u k u). Ovo je platno poznato kao obično lansirno tkanje na dvije ničanice (u dva nita), tj. otkano je glatko bez ikakvih utkanih motiva.

Kroj (crtež 1.)

Samo krojenje izvedeno je po principu sastavljanja glavnih dijelova rubine od četvrtastih komada tkanine čija je širina uvijek određena širinom brda na tkalačkom stanu. Ovi komadi se nazivaju pole, a uvijek su podjednake širine jer su odrezani iz istog svitka (trubice) tkanine, pri čemu se reže paralelno s potkom (okomito na osnovu). Kod takvog načina krojenja odjevnog predmeta, da bi se dobila suženja, neophodno je na određenim mjestima (u pojasu, oko vrata, u zapešću) nabrati tkaninu. Zbog toga su bogati nabori jedna od karakteristika panonskog odijevanja.

Oplećak je krojen od devet pola (četvrtastih komada tkanine). Po dvije pole su upotrijebljene za prsa i leđa, ušitci ispod svakog pazuha su od po 1/2 pole te svaki rukav od po dvije pole.

Sastav pola izveden je okomitim šavom po sredini leđa, odnosno prsa, a ušitci su spojeni šavovima od kuka do ispod pazuha. Rukavi su na oplećak ušiveni tzv. »raglan krojem«, tj. počinju od ovratnog ruba, a pole su sastavljene na vanjskoj strani rukava 0,5 cm širokim pripletom (spljetom) od ovratnog ruba do nadlanice. Drugi spoj je izveden običnim šavom s unutarnje strane rukava od pazuha do zapešća. Ispod pazuha je ušiven još trokutasti komadić tkanine koji povezuje rukav s bočnim umetcima.

Oplećak je oko vrata snizan. To se izvede tako da se četiri niti osnove nabodu na iglu, a zatim se ostavi prostor od šest niti »ispod igle«, i tako naizmjenice. Tako se oko vrata dobiju gusti nabori (skalice) stegnuti koncem, iz kojih se izvlači plise. Plise se ne izvlače iz svake skalice, već se po nekoliko preskoči, prema tome da li se želi gušći ili rjeđi plise. Nabori plisea su vertikalni od ovratnog ruba do pojasa, gdje su prišiveni horizontalnim šavom.

U zapešću je i rukav gusto nabran i stegnut pletenom uzicom, a na unutarnjoj strani zgloba je raspored dužine 12 cm. Poslije zapešća rukav se širi u tzv. repete.

Krila su krojena od šest pola istog platna kao i oplećak. Prednja pola se sastoji od dva dijela, koji su horizontalnim šavom spojeni (48 cm ispod pojasnog šava). Uz pojasni šav su samo stražnje pole gusto nabrane kao i oplećak oko vrata. Na isti način je izveden i plise stražnjih pola. Nabori plisea su složeni tako, da svaki nabor pokriva po dužini polovinu širine prethodnog nabora. Jedino je vidljiva cijela površina pet nabora koji su simetrično raspoređeni na stražnjem dijelu krila, kako bi se vidio vezeni ukras. Ovi vezeni nabori su i nešto širi (6 cm) od ostalih (2 cm).

Ukras

Najvećim dijelom je ukras izveden plosnim vezom, pamučnom kupovnom predom crvene i tamnoplave boje u obliku vezanih traka. Na oplećku su to dvije, 6 cm široke, uspravne trake od ovratnog ruba do pojasa. Smještene su na leđima, po jedna uz svaki šav što spaja leđnu polu s bočnim ušitkom, i to s unutarnje strane šava. Ove leđne ukrase narod naziva poleđaki, a ornamentika im je geometrijska, no iz naziva (kornjače) može se zaključiti da se zapravo radi o stiliziranom životinjskom motivu. (sl. 1.)

Promenjaki su horizontalne trake ukrasa na rukavu, 16 cm ispod ovratnog ruba. (sl. 1.) Ornamentika je stilizirana biljna. Sam ovratni rub je izvezen geometrijskim motivom koji se može ponoviti i na pojasnom šavu (čitmica) stražnjih pola. (sl. 2.) Na rub rukava prišivena je domaća kačkana (eklana) čipka, tako da pokriva šaku. Iznad čipke, na platnu je vezen crveno-tamnoplavi ukras biljne ornamentike. (sl. 3.)

Kao što je već spomenuto, glavni ukras stražnjih pola je pet uspravnih traka veza, simetrično raspoređenih. Ove su trake, kao i poleđaki i promenjaki, širine 6 cm, a pružaju se od pojasa do iznad donjeg ruba. Kod ovog, odabranog primjerka, sve trake su po ornamentici jednake poleđakima, no vrlo su česti primjeri da je središnja traka jednaka poleđakima, dok su vanjske iste kao promenjaki. Često nailazimo još i na primjere da su i unutarnje trake, međusobno identične, no različite od ostalih. Tako na stražnjim polama jedne rubine možemo vidjeti trake s tri različita ornamenta. (sl. 4., 5., 6., 7.,).

Neposredno iznad donjeg ruba rubine vezen je horizontalni ukras ukolo cijelih krila (kako preko stražnjih, tako i preko prednje pole). Ispod ovog veza, paralelno s njim, izveden je 1 cm širok ukras raspletom (raspljet). Na kraju, uz sam rub, prišivena je bijela cik-cak vrpca (zubra). (sl. 8.)

Oglavlje (crtež 5.)

Oglavlje se sastoji od šamije bilim zlatom i umjetnog cvijeća te nakita.

Uz rubinu vezenku odgovara ritka šamija zlatom. Šamija je marama trokutastog oblika, izrađena od crnog satena i ukrašena srmom vezilačkom tehnikom zlatom po papiru. Kod ukrašavanja ovom tehnikom, motiv se izreže iz papira, aplicira se na podlogu, a zatim se preko njega veze zlatnom, odnosno srebrnom niti. Na poleđinu podloge obično se stavlja neka čvršća tkanina, kako niti veza ne bi oštetile saten.

Ornamenti ovog primjerka su raspoređeni u redove, a predstavljaju stilizirane cvjetove. (sl. 9.)

Šamija se veže tako, da se sprijeda, na čelu, ne vidi kosa. Od kose se vide samo zalisci uz uši (zolufi). Straga se šamija veže na potiljku u oveći čvor koji se ukrasi cvijećem izrađenim od srme ili voštanog papira u crvenoj, bijeloj i plavoj boji. Uz to, još se stavi ukras zvan štrepe, izrađen od crvenih i bijelih perli.

Marama zetinarka — marama na vrat (crtež 4.)

Pravokutnog je oblika. Nosila se presavijena po dijagonali, tako da se na prsima prekrizila, a trokutasti je dio visio niz leđa. Obrtnički (industrijski) je proizvod, kako po tkanju, tako i po ukrasu. U sredini je kvadrat u boji trule višnje. U dva dijagonalno suprotna kuta smješten je po jedan štampani ukras u obliku kite cvijeća. Uz rub je 16 cm širok ukras štampanog cvjetnog motiva. U štampanom ukrasu dominira crvena boja u svijetlijoj nijansi, a ima još nešto malo zelene, plave i bijele boje. (sl. 10.)

Kožuh (crtež 3.)

Ovo je gornji dio odjeće koji se nosi samo u svečane, hladnije dane. Izrađuju ih krznarski majstori (čurčije) od crvene ili zelene kože i janječeg runa. Seže do pojasa. S unutarnje strane podstavljen je bijelim janječim runom kraće dlake. Svi rubovi, osim otvora za ruke, obrubljeni su crnim krznom. Na prsima se kopča s tri kožna dugmeta (na desnoj strani) i tri omčice pletene od uskih trakova kože (na lijevoj strani). Na lijevoj i desnoj strani prsa nalazi se još po jedan vertikalni trak apliciranoga crnog krzna. Za Đakovštinu je karakteristično da se kod crvenih kožuha, u ukrašavanju apliciranim komadićima kože, koristi kombinacija crvene i zelene boje, ili je kompletan kožuh izrađen samo u zelenoj boji.

Pregača (crtež 2.)

Pravokutnog je oblika od tamnocrvenog (boja trule višnje) brokata. Izrađena je od tri pravokutna komada industrijske tkanine, koji su spojeni vertikalnim šavovima. U pojasu je pregača šire porubljena, kako bi se mogla uvući uzica kojom se veže.

Tkanica

Tkanica je pojas od kupovne ili domaće vunene pređe. Ornamenat je prugast po dužini (crna, crvena, trula višnja, zelena i plava boja), a postignut je usnivanjem (raznobojne niti umetane su već pri izradi osnove).

Obuća

Uz ovu nošnju mogu se obući bijele čarape bez ukrasa, pletene od tanke pamučne pređe i sandale s niskom petom. Sandale mogu biti u crnoj ili smeđoj boji, a najbolji je ako su pletene od uskih trakova kože.

Prijedlog za izradu nošnje

U izradi ove nošnje, veliki dio originalnih materijala moguće je zamijeniti industrijskim. Ostaje da se striktnim poštivanjem priloženih krojeva, i što je vrlo važno, pravilnim odijevanjem, postigne dojam autentičnosti.

Materijal osnovne odjeće može se zamijeniti industrijskom pamučnom tkaninom, po mogućnosti grublje fature. Svakako treba paziti da svi dijelovi rubine budu izrađeni od materijala iste kvalitete. Ukrase izvedene rapletom, zamijenit ćemo gušćom industrijskom čipkom od debljeg konca, odgovarajuće širine. Čipku na rubovima rukava može zamijeniti kupovna čipka valovitog ruba. Vezeni ukras je najbolje izvesti iglom, tehnikom plosnog veza, ali će dobro poslužiti i imitacija šivaćim strojem koji ima mogućnost vezenja. Osim toga, može se preporučiti da se veze na posebnim trakama platna, a ne direktno na rubinu. Ove je trake kasnije lako prišiti na određena mjesta, a time se dobiva mogućnost da se ukras po potrebi opori i tako olakša pranje rubine.

Kožuh i tkanica se na žalost ne mogu na odgovarajući način imitirati. Jedino bi kožuh, prema priloženom kroju, netko vješt krojenju mogao pokušati izraditi sam. U protivnom, treba ih naručiti kod majstora, a tkanicu od seoskih tkalja koje ih još uvijek izrađuju.

Za svaku je folklornu skupinu važno da na sceni izbjegne dojam uniformiranosti. Zato je poželjno da u okviru jedne skupine bude zastupljeno nekoliko varijanti iste nošnje, naročito što se tiče izbora boja, ukrasa i pojedinih odjevnih predmeta. Dobro bi bilo da u sastavu iste folklorne skupine članice budu odjevene kao djevojke (gologlave, s odgovarajućom frizurom) i snaše s ritkim šamijama neke vezene bilim zlatom (srmom), a neke žutim zlatom. Poželjno je, također, da pregače budu u nekoliko nijansi tamnocrvene boje. Cijela skupina ne mora imati kožuhe, a i oni mogu biti u zelenoj ili zeleno-crvenoj kombinaciji.

Na crtežima u prilogu, razrađeni su krojevi pojedinih dijelova ženske odjeće u mjerilu 1:10- Prilikom krojenja potrebno je naznačenim dimenzijama dodati određenu širinu za šavove. Dimenzije u zagrada označavaju veličinu na koju se pojedini dijelovi nabiranjem smanjuju. Pri izradi nošnje treba se služiti opisom predmeta, shematskim crtežom i fotografijom.

Naznačene dimenzije odgovaraju osobi od oko 165 cm visine. Za ostale visine kraj treba proporcionalno povećati, odnosno smanjiti. Jedino širina pole mora uvijek ostati 45 cm.

Crteži: Jasminka Vujičić

Slajdovi: Nerina Eckhel

Zusammenfassung

Die hier beschriebene Tracht besteht aus: *rubina* /langes Hemd/, *šamija* /Kopftuch/, *pregača* (Schürze oder Vortuch), Schultertuch, *tkanica* (gewebter Gürtel) und Schuhen. Die Tracht gehört zum sog. Bauerntyp des slawonischen Kleidens und wurde von jungen Ehefrauen getragen. Sie bedeckten den Kopf mit der *šamija*, einer Art Kopftuch in der Mützenform, ältere Frauen trugen unter dem Kinn gebundene Tücher. Die Mädchen waren barhäuptig mit entsprechender Frisur.

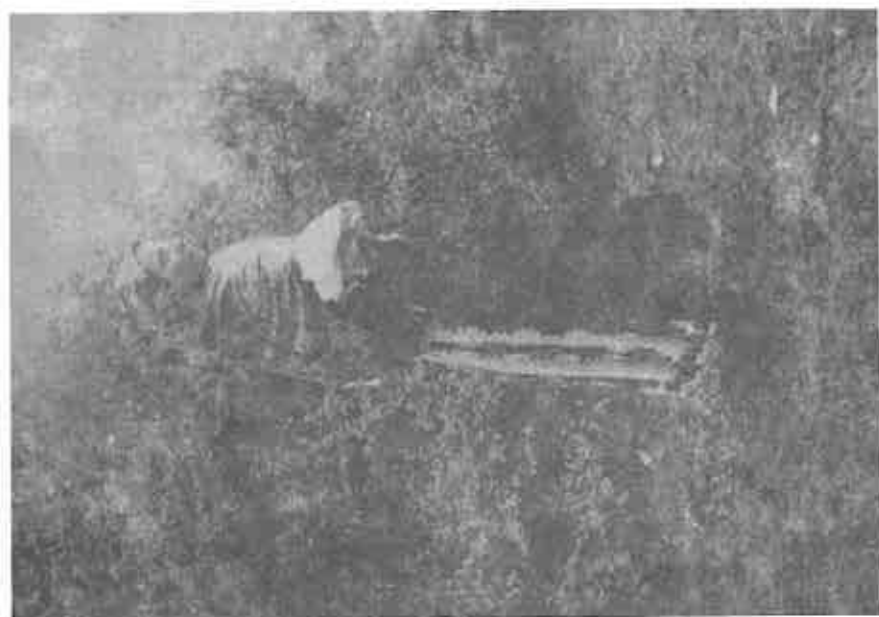
Die Haupttracht war die *rubina*, langes Leinenhemd zusammengefügt in der Gürtelhöhe. Es wurde zugeschnitten aus viereckigen Leinenstücken, deren Breite immer durch jeweiligen Webstuhl bestimmt wurde. Die Länge wurde nach Bedarf bestimmt und aus dem Leinenballen geschnitten, senkrecht zum Grundfaden und waagrecht mit dem Quersfaden.

Beim Schneiden der Tracht aus solchen viereckigen Leinenstücken werden die notwendigen Verengungen um den Hals, an der Handwurzel und im Gürtelbereich durch das Falten erzielt. Deshalb ist die pannonische Tracht, zu der auch die von Viškovci gehört, reich an Falten. Man nimmt an, daß diese Schnittart die uralte slawische Überlieferung weiterführt.

Bei der Herstellung kann ein großer Teil von Originalstoff durch den industriellen ersetzt werden, vor allem bei der *rubina*, wo das grobe industrielle Leinen gebraucht werden kann. Die Flechtverzierungen können durch dickere industrielle Spitzen entsprechender Breite nachgeahmt werden. Die Stickereien werden am besten mit der Nadel ausgeführt durch Flächenstickerei, aber auch die Nähmaschine mit der Stickmöglichkeit kann gute Dienste leisten. Zu empfehlen sind die Stickereien auf gesonderten Leinenbändern und nicht direkt auf der *rubina*. Diese Bänder werden dann leicht angenäht und später wieder abgetrennt, wenn die *rubina* gewaschen werden soll.



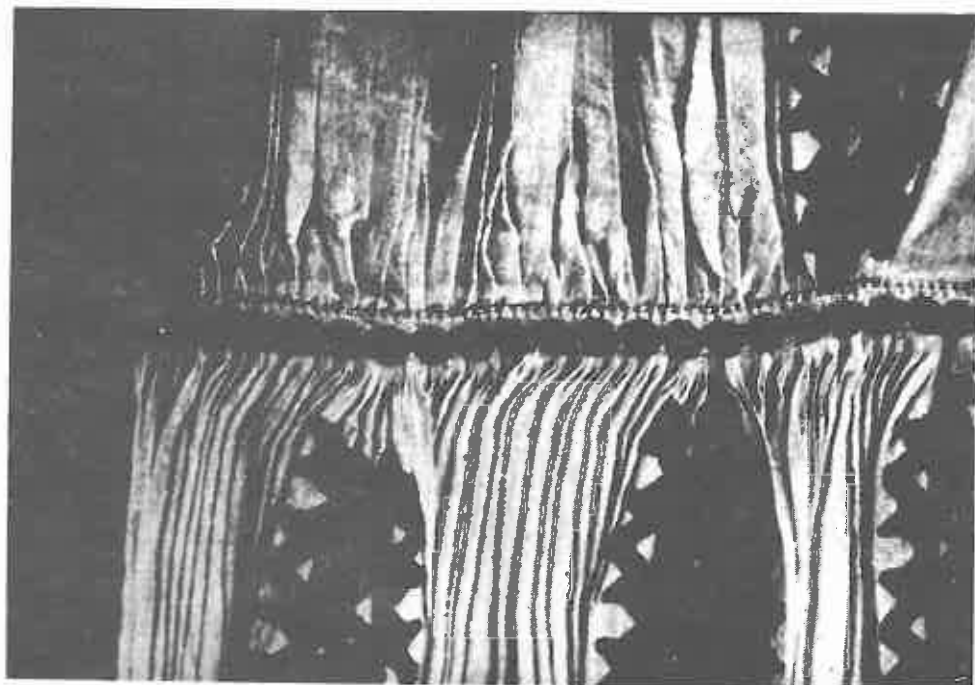
Sl. I.



Sl. II.



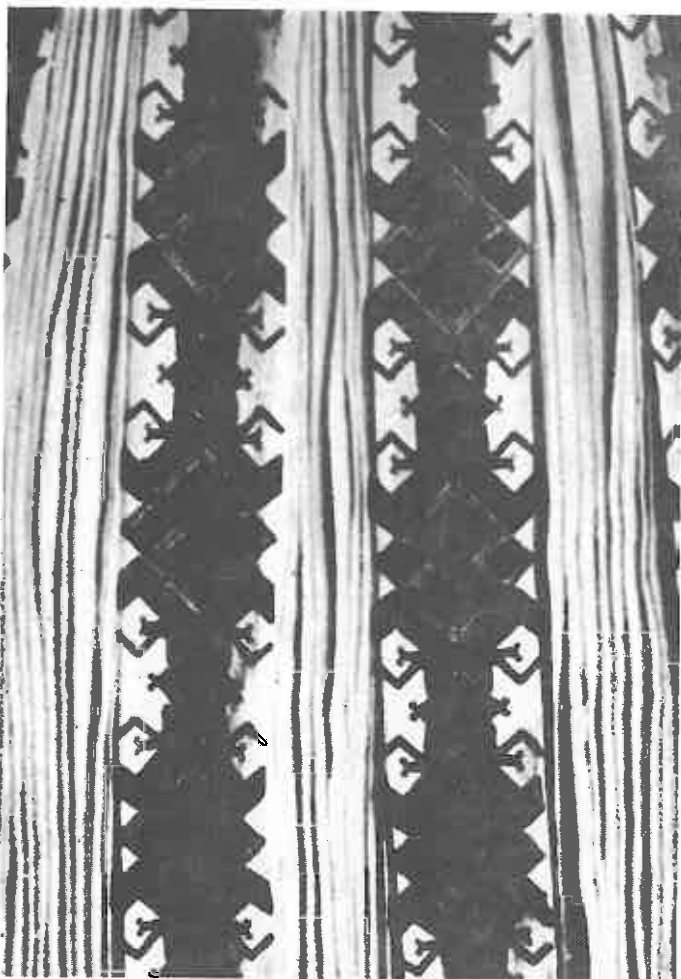
SI 1.



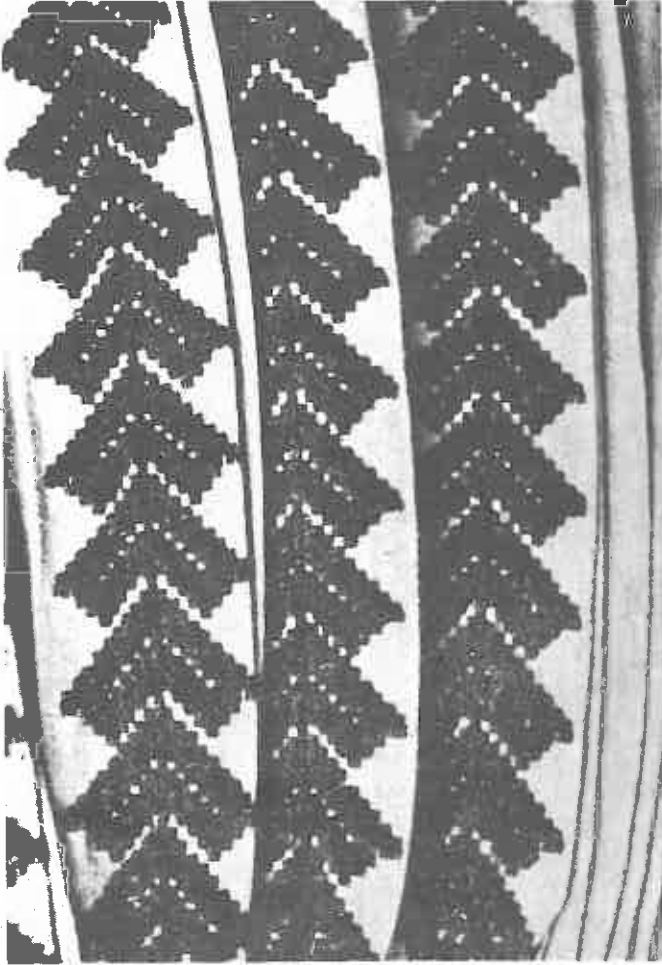
Sl 2.



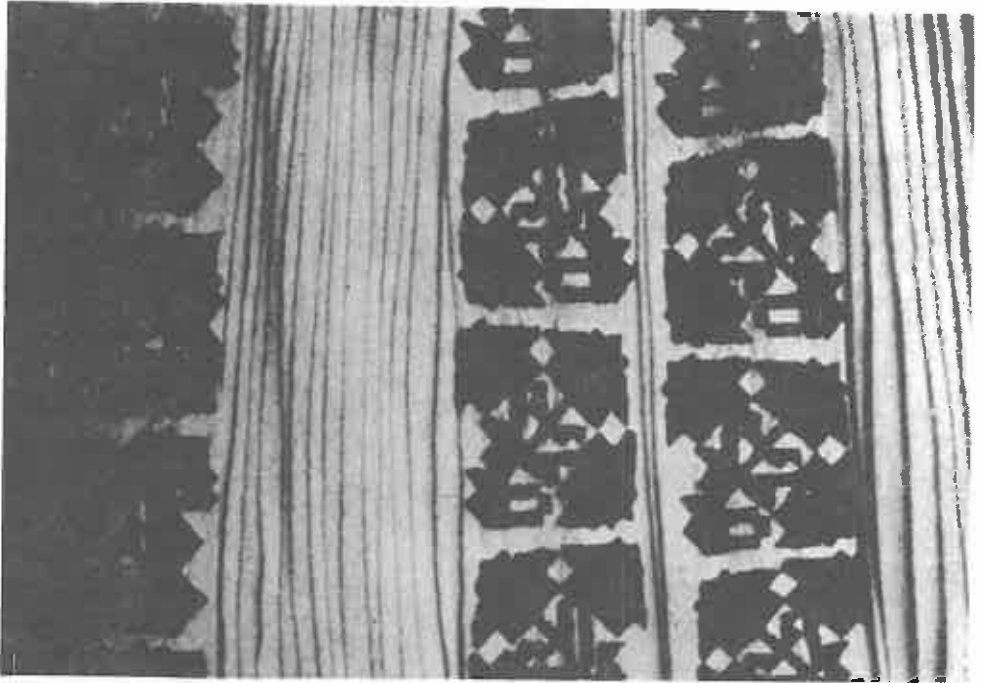
Sl 3.



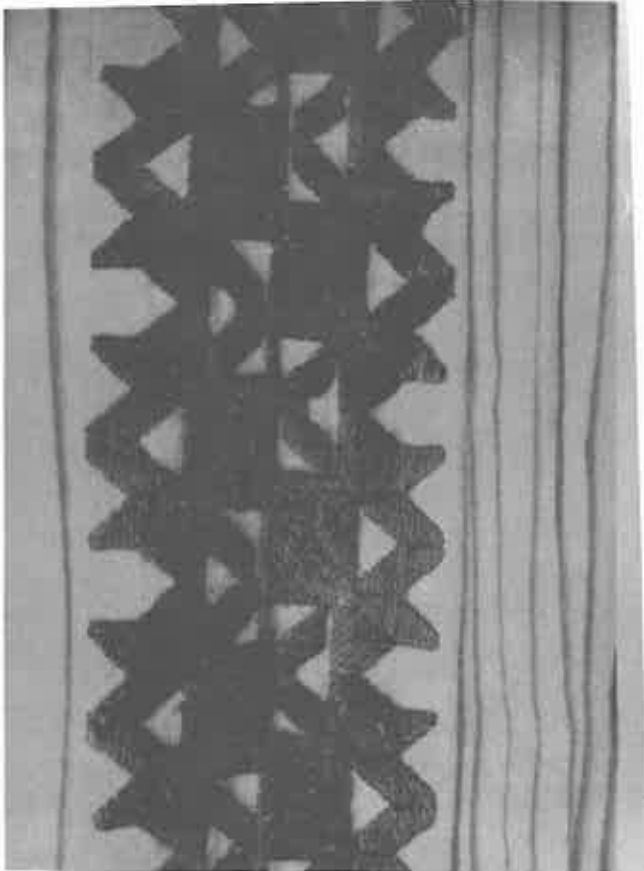
Sl. 4.



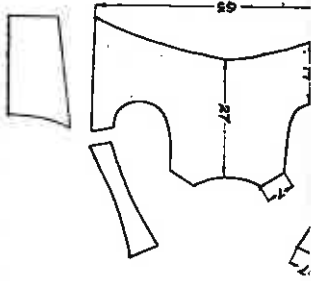
SI 5.



SI. 6.



Sl. 7.



51

