

SLOŽENOST I DINAMIČNOST KULTURNIH PROCESA KASNOG BRONČANOG DOBA ISTOČNE OBALE JADRANA: PRIMJER NOVIJIH NALAZA IZ NINA

U spomen besmrtnosti tvoje duše!

Kasno brončano doba istočne obale Jadrana obilježili su složeni i iznimno dinamični kulturni procesi zabilježeni u različitim arheološkim zapisima, a ponajbolje u materijalnoj kulturi. U tom nam smislu analize nakita kao dijela nošnje pokojnika nude izuzetan potencijal za razumijevanja i interpretacije djelića spektra onodobnog življenja ljudi i zajednica.

Nakit se tijekom različitih povijesnih epoha predstavlja i kao narativ i kao narator, ne samo o osobama kojima je priložen u grob već i o široj zajednici kojoj su pokojnici pripadali. S izričito simboličkom reprezentacijom najčešće je odražavao status pojedinca i bio vrlo dobrim pokazateljem pripadnosti određenoj društvenoj skupini. Arheološka baština Nina obiljem i raznolikošću odražava neizbrisiv trag u njezinoj iznimno dugoj vremenskoj vertikali. Spektar raskošne nošnje i luksuznog nakita oplemenit će noviji nalazi iz položaja Klanice, koji su u analizi i interpretaciji predmet ove studije. Riječ je o fibuli s dva dugmeta na luku i igli s lukovičastom glavicom koje, tipološko-stilski i prostorno, obilježavaju široko rasprostranjen trend brojnih heterogenih zajednica, osobito u transjadranskim sudjelovanjima tijekom prvih faza kasnog brončanog doba kraja 13. i tjeka 12. stoljeća pr. Kr.

Ključne riječi: Nin, kasno brončano doba, fibula, igla, tipologija, kronologija, transjadranski kontakti

COMPLEXITY AND DYNAMICS OF THE CULTURAL PROCESSES OF THE LATE BRONZE AGE ON THE EASTERN ADRIATIC COAST: THE EXAMPLE OF MORE RECENT FINDS FROM NIN

In memory of immortality of your soul!

The Late Bronze Age on the eastern Adriatic coast was marked by complex and exceptionally dynamic cultural processes recorded in different archaeological records, and possibly in the best way in the material culture. In that regard analyses of jewelry as a part of the deceased person's attire offer exceptional potential for understanding and interpreting a segment of living of individuals and communities of the time.

Jewelry in different historical epochs can be interpreted both as a narrative and a narrator, not only about the persons it accompanied in the grave but also about wider community that the deceased belonged to. Distinctly symbolical representation most often reflected the status of an individual and was a good indicator of affiliation to a certain social group. Archaeological heritage of Nin reflects an indelible trace in its exceptionally long chronological vertical by its amplex and diversity. Elaborate costumes and luxurious jewelry will be enriched with the finds from the Klanice site that are the subject of this study in analysis and interpretation. These are a fibula with two knobs on the bow and a pin with onion-shaped head that characterize widespread trend of many heterogenous communities, in typological-stylistic and spatial terms, in particular in trans-Adriatic relations during the first phases of the Late Bronze Age of the late 13th and during the 12th century BC.

Key words: Nin, Late Bronze Age, fibula, pin, typology, chronology, trans-Adriatic contacts



Slika 1. Područje Nina s ucrtanom pozicijom mjesta nalaza brončanih predmeta na području Klanice (podloga ortofoto Nina)
 Figure 1. The area of Nin with marked location of the findspot of bronze finds in the Klanice area (base orthophoto of Nin)

izvor / source: Geoportala DGU; <https://geoportala.dgu.hr/> (2. 7. 2019.)

O FIBULI I IGLI IZ NINA

Arheologija brončanog doba Europe diči se, između ostalog, pojedinim temeljnim studijama posvećenih poznavanju nošnje i nakita. Nakit kao dio nošnje pokojnika nikad nije obilježavao samo modu, trend ili puko dotjerivanje tijela onog vremena. U pravilu je bio i narativ i narator, kako o osobama kojima je priložen u grob tako i o široj zajednici kojoj su pokojnici pripadali.¹ Izričito simboličkom reprezentacijom najčešće je odražavao rang ili status pojedinca i bio vrlo dobrim pokazateljem pripadnosti određenoj društvenoj skupini, odnosno određivao je pripadnike koji su izvorno potjecali iz drugog kulturnog ambijenta. Izuzev uobičajene dekorativne uloge, koja je svjedočila o umjetničkoj i estetskoj uglađenosti, nakit je nedvosmisleno ukazivao i na kulturne vrijednosti te na različite društvene, gospodarske i tehnološke strukture.

U tom su okruženju upravo igle i fibule bile neosporno vodeći predmeti materijalne kulture čije su analize

ON FIBULA AND PIN FROM NIN

Archaeology of the Bronze Age in Europe boasts, among other things, certain fundamental studies dealing with attire and jewelry. Jewelry as a part of attire of the deceased person was always more than just fashion, trend or mere adornment of the body at the time. Usually it was a narrative and a narrator, not only about the individuals it accompanied in the grave but also about the wider community to which the deceased persons belonged.¹ Distinctly symbolical representation usually reflected rank or status of an individual and was a very good indicator of affiliation to a certain social group, that is it denoted individuals who came from different cultural milieus. Except for common decorative function that testified to artistic and aesthetic cultivation, jewelry unambiguously indicated cultural values and different social, economic and technological structures.

In such environment exactly pins and fibulae were definitely leading objects of the material culture whose analysis

1 J. Robb 2015.

1 J. Robb 2015.

Slika 2. Lučna fibula s dva dugmeta na luku i detalj ukrašenog luka s dvostruko profiliranim dugmetom

Figure 2. Bow fibula with two knobs on the bow and detail of decorated bow with double profiled knob

foto / photo by: I. Čondić

poslužile za moguća razumijevanja i interpretacije djelića spektra složenog življenja ljudi i zajednica u kasno brončano doba posljednjih stoljeća drugog milenija stare ere.² Tvrdnja vrijedi i za istočnojadransko priobalje gdje je, u tom smislu, bogata ninska arheološka baština ostavila svoj neizbrisiv trag ponajviše reprezentativnim grobovima iz Vrsi i Privlake te pojedinim inventarima ili sporadičnim nalazima predmeta pri čemu neosporno dominiraju lučne fibule iz Zatona, Ljupča i samog Nina.³ Spektar raskošne nošnje i luksuznog nakita oplemenit će relativno noviji nalazi iz Nina, koji su u tipološko-stilskom, kronološkom i interpretativnom aspektu predmet ove studije.

Na položaju Klanice sredinom 70-ih godina prošlog stoljeća slučajno su prikupljene veća lučna fibula i igla s lukovičastom glavicom. Dogodilo se to prilikom gospodarskih radova na imanju obitelji Štulić (k. č. 2076, k. o. Nin – Zaton), zapadnije od istraživanog dijela prapovijesne nekropole, a uz cestu prema Privlaci (sl. 1). Prema dostupnim podatcima, iz uništene je glavice (manje gomile) potjecalo više metalnih predmeta bez osteoloških ostataka pa se, s velikim oprezom, može pretpostaviti kako je riječ o skupnom nalazu najvjerojatnije ostave brončanih predmeta. Preostale fibula i igla poklonjene su Muzeju ninskih starina gdje su i danas pohranjene.

Brončana fibula većih je dimenzija, očuvana u cijelosti premda znatno patinirana, na dijelovima i snažno korodirana (sl. 2).⁴ Oblikovno, fibula ima masivan, visok luk okruglog presjeka i dva veća, dvostruko rebrasto profilirana dugmeta koja su smještena točno na donjim četvrtinama luka. Nožica je manja, trokutasto raskovana, a opruga veća s jednim navojem i četvrtastog presjeka žice. Obilježava ju i ukras urezanih geometrijskih motiva borovih grančica koje su raspoređene u nizu po gotovo cijelom luku fibule. Paralelnim urezanim linijama ukrašen je i navoj opruge. Fibula je, dakle, geometrijski shematizirana i skromne dekoracije, a u tipološko-stilskoj analizi pridružena je velikoj skupini lučnih fibula s dva dugmeta na luku.



served for possible understanding and interpreting of a part of complex mosaic of living of individuals and communities in the Late Bronze Age in last centuries of the second millennium BC.² This claim is also valid for the eastern Adriatic littoral where in that regard rich archaeological heritage from Nin left its indelible mark mostly on representative graves from Vrsi and Privlaka and certain inventories or sporadic finds whereby bow fibulae from Zaton, Ljubac and Nin are definitely dominant.³ Elaborate attire and luxurious jewelry will be enriched with relatively recent finds from Nin, that are the subject of this study in typological-stylistic, chronological and interpretative terms.

A rather big fibula and a pin with onion-shaped head were accidentally found at the Klanice site in the mid 1970s. It happened during the agricultural works on the estate of the Štulić family (cadastral plot 2076, cadastral municipality Nin – Zaton), to the west from the excavated part of prehistoric necropolis, along the road towards Privlaka (Fig. 1). According to available information, several metal objects were found in the destroyed hill (smaller mound), without any osteological remains so we can cautiously assume that it was a collective find of what was most likely a hoard of bronze objects. The remaining fibulae and the pin were donated to the Museum of Nin Antiquities where they are still housed.

The bronze fibula is rather big, completely preserved though considerably patinated, and at places severely corroded (Fig. 2).⁴ Morphologically, fibula has a massive, high bow with round cross-section and two bigger, double ribbed knobs placed on the lower quarters of the bow. The

2 Npr. kapitalna edicija monografskih kataloga *Prähistorische Bronzefunde* (München, Stuttgart).

3 Š. Batović 1981, sl. 2: 1–2; sl. 3; 1983, T. XLIV; D. Glogović 2003, T. 4: 23–24; T. 5: 29–29A; T. 7: 40–41; T. 8: 45, 47–49; T. 9: 52–52B.

4 Dimenzije: dužina 17,9 cm, širina 15,1 cm. Muzej ninskih starina, inv. br. MNS2055.

2 E.g. capital edition of monographic catalogues *Prähistorische Bronzefunde* (München, Stuttgart).

3 Š. Batović 1981, fig. 2: 1–2; fig. 3; 1983, pl. XLIV; D. Glogović 2003, pl. 4: 23–24; pl. 5: 29–29A; pl. 7: 40–41; pl. 8: 45, 47–49; pl. 9: 52–52B.

4 Dimensions: length 17.9cm, width 15.1cm. Museum of Nin Antiquities, inv. no. MNS2055.



Slika 3. Brončana igla s narebrenom lukovičastom glavicom i s kratkim zadebljanjem na vratu

Figure 3. Bronze pin with ribbed onion-shaped head and short thickening on the neck

foto / photo by: I. Čondić

Očuvana u cijelosti, i brončana je igla također većih dimenzija te osjetnije patinirana (sl. 3). Glavica je lukovičasta, blago bikonična, s kratkim ovalno izraženim zadebljanjem na vratu inače potpuno ravne igle. Ukras je posebno zanimljiv jer je glavica narebrena i s gornje i donje strane usporednim linijama. Zadebljanje na vratu dekorirano je četirima urezanim vanjskim usporednim linijama i unutarnjim šrafiranim,

foot is somewhat smaller, triangularly hammered, and the spring is large with one coil and square cross-section of the wire. It is characterized by incised geometric ornament of pine branches distributed in a row across almost entire bow. Parallel incised lines decorate the spring coil as well. Hence fibula is geometrically schematized and modestly decorated, and in the typological-stylistic analysis it is classified into the big group of bow fibulae with two knobs on the bow.

The completely preserved bronze pin is also somewhat larger, and considerably patinated (Fig. 3). The head is bulbous, slightly biconical, with short oval thickening on the neck of otherwise entirely straight pin. The decoration is particularly interesting since the head was ribbed on both upper and lower side with parallel lines. Thickening on the neck is decorated with four incised outer parallel lines and inner hatched, interrelated rhombs.⁵ In conceptual and decorative terms its broader typological attribution is determined with a big group of pins with onion-shaped heads, characteristic of the Late Bronze Age production in wider European area.

STYLE WRITTEN IN TIME AND SPACE

Fibulae with two knobs on the bow with a number of local variants were widespread from the Swiss Alps to the eastern Mediterranean in the Late Bronze Age.⁶ It is a special kind of jewelry that is marked by high artistic value and excellent craftsmanship given the time of its creation. In the area of the Adriatic Sea coasts they have been researched indicatively in different combinations, usually with bracelets with double-pitched cross-section or the cuff-shaped ones, with various pendants and necklaces, and also amber beads of the Tiryns and Allumiere types. Therefore they were usually found in rich graves of the individuals prominent in their communities. Such repertory was known from already rather well compared graves from Vrsi and Privlaka and generally from the Kvarner littoral where their biggest incidence was recorded.⁷

Based on fundamental characteristics, mostly in modelling of the knob, spring, foot and stylistic features of incised geometric ornaments, they are defined as the lapodic, Liburnian and Kvarner variant of fibula with two knobs on the bow (Fig. 4).⁸ Since lapodic and Liburnian examples can be distinguished on the basis of dimensions and modelling of

5 Dimensions: length 23.5cm, head diameter 1.82cm, neck thickening diameter 0.86cm. Museum of Nin Antiquities, inv. no. MNS2196.

6 M. Blečić Kavur 2014, 45, fig. 18 (with all earlier literature on the subject); cf. B. Teržan 2016.

7 Total of 10 examples of the mentioned fibula type were found in Kvarner (M. Blečić Kavur 2012, 216–218; 2014, 45–55).

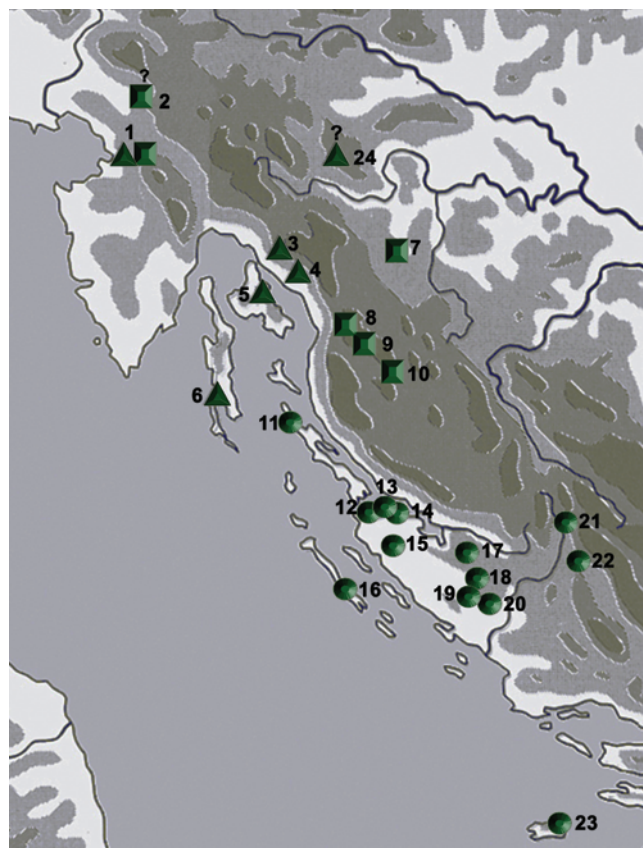
8 M. Blečić Kavur 2014, 48–51, fig. 22. All fibulae from the area of Kvarner and Dalmatia, despite their differences, were classified into "northeastern Adriatic series" by S. Pabst who further joined them with the fibulae from Macedonia in the so-called type *Šula – Prilep* (S. Pabst 2009, 12, 18, fig. 5; 2012: 47–48, 307–308, K. 38). Fibulae from these regions cannot be classified together as they differ in morphology, rendering, decoration and in particular dating in known contexts which is why her complicated typological-spatial division failed. North-Adriatic series by S. Pabst corresponds to the so-called Adriatic-Liburnian variant by B. Teržan (B. Teržan 2016, 235).

međusobno povezanim rombovima.⁵ Konceptualno i dekorativno, njezina šira tipološka pripadnost određuje se velikoj skupini igala s lukovičastim glavicama, svojstvenim kasnobrončanodobnoj produkciji šireg europskog prostora.

STIL ZAPISAN U VREMENU I PROSTORU

Fibule s dva dugmeta na luku, sa svim mnogobrojnim mjesnim inačicama, u kasno su brončano doba bile rasprostranjene na itekako veliku prostoru, od švicarskih Alpa pa sve do istočnog Sredozemlja.⁶ Riječ je o posebnom nakitu koji, za to vrijeme, obilježava uradak visoke umjetničko-obrtničke kvalitete. Na prostoru obala Jadranskog mora indikativno su istraživane u različitim kombinacijama, najčešće s narukvicama dvoslivnog presjeka ili onima manšetastog tipa, s različitim privjescima i ogrlicama, ali i s jantarnim perlama tipa Tiryms i Allumiere. Zbog toga su obilježavale mahom bogatije grobove istaknutih pojedinaca svojih zajednica. Takav repertoar znan je iz već solidno uspoređivanih grobova iz Vrsi i Privlake te općenito s kvarnerskog priobalja, gdje im je ujedno zabilježen i najveći broj.⁷

Prema osnovnim obilježjima, ponajviše oblikovanju dugmeta, opruge, noge i stilskoj izvedbi urezanih geometrijskih ukrasa, definirane su kvarnerskom, japodskom i liburnskom varijantom fibula s dva dugmeta na luku (sl. 4).⁸ Budući da je distinkcija između japodskih i liburnskih primjeraka izvedena uočljivom različitosti kako dimenzijama tako i oblikovanjem opruge i nožice, uobičajeno su se liburnskoj varijanti pripisivale sve fibule s prostora Kvarnera, kao i one koje su od njih na neki način odudarale.⁹ Naime, u dosadašnjoj je interpretaciji dokazano kako kvarnerske fibule čine zasebnu skupinu smještenu u vrijeme kasnog brončanog doba Kvarnera IA i IB stupnja, istovremeni za područje sjeverne Dalmacije i, u najširem smislu, sinkroniziranim s Ha A horizontom srednjoeuropske periodizacije.¹⁰ Nadalje, tipološko-topografska rasprostranjenost njihove regionalne prepoznatljivosti eksplicitno



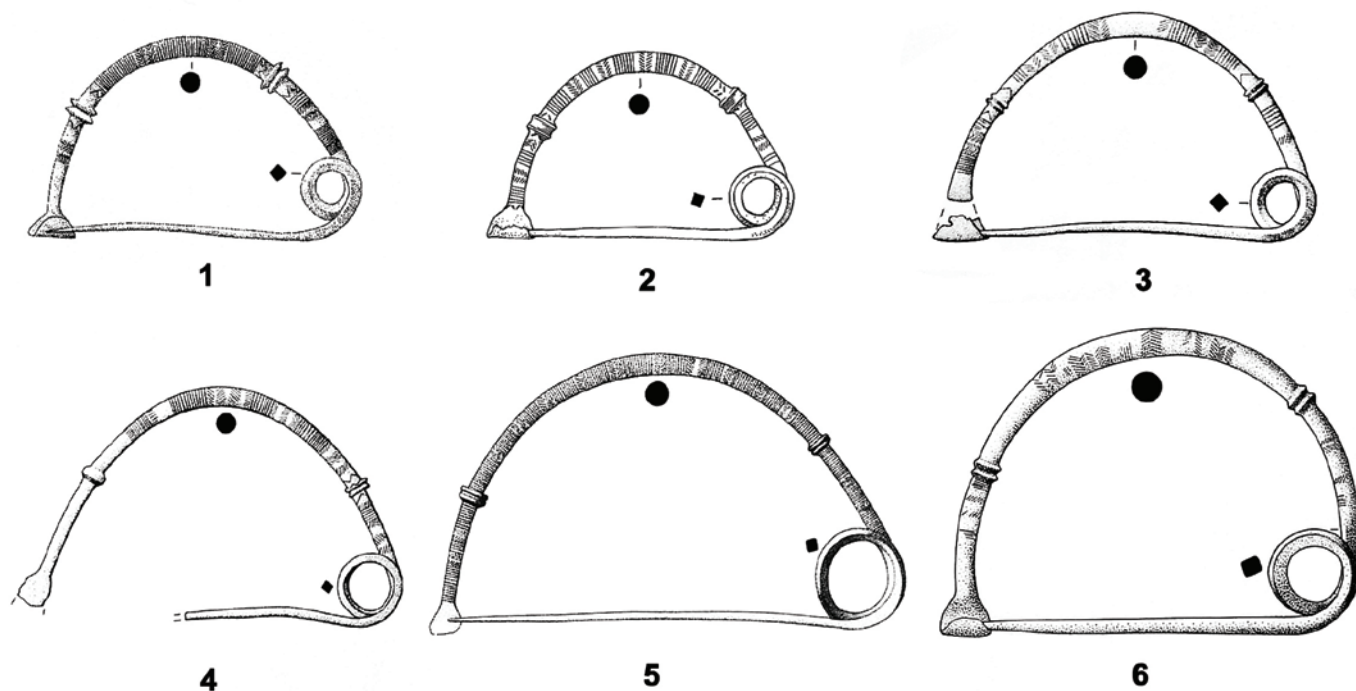
Slika 4. Rasprostranjenost lučnih fibula s dva dugmeta na luku kvarnerskog, japodskog i liburnskog tipa (nadopunjeno prema: M. Blečić Kavur 2014 – 1 Šmihel? – 2 Škocjan – Brežec, Mušja jama – 3 Tribalj (Grižane) – 4 Stolnič – 5 Krk – Šula – 6 Cres – Osor – 7 Josipdol – Čakovec (prema: D. Balen-Letunić 2006) – 8 Hrvatsko polje – 9 Kompolje – 10 Prozor – 11 Pag – Novalja – 12 Nin – Klanice – 13 Vrsi – 14 Ljubač – 15 Zaton – 16 Dugi otok – Sali, Dugo polje – 17 Raštane Donje – 18 Bjelina – 19 Krković – 20 Ždrapanj – 21 Tiškovac – 22 Knin – 23 Vis – 24 Debeli Vrh nad Predgradom?)

izradila / prepared by: M. Blečić Kavur

the spring and foot, all fibulae from the Kvarner region were ascribed to the Liburnian variant, including those that were different in certain aspects.⁹ Namely in previous interpretations it has been confirmed that the fibulae from Kvarner constitute a separate group dated to the Late Bronze Age of

5 Dimenzije: dužina 23,5 cm, promjer glave 1,82 cm, promjer zadebljanja na vratu 0,86 cm. Muzej ninskih starina, inv. br. MNS2196.
6 M. Blečić Kavur 2014, 45, sl. 18 (sa svom starijom literaturom na temu); usp. B. Teržan 2016.
7 S Kvarnera potječe ukupno 10 primjeraka navedenog tipa fibula (M. Blečić Kavur 2012, 216–218; 2014, 45–55).
8 M. Blečić Kavur 2014, 48–51, sl. 22. Sve fibule s prostora Kvarnera i Dalmacije, unatoč njihovim razlikama, S. Pabst je u svojim studijama uvrstila u tzv. *sjeveroistočnojadransku seriju*, koju je potom združila s fibulama s prostora Makedonije u tzv. *tip Šula – Prilep* (S. Pabst 2009, 12, 18, sl. 5; 2012, 47–48, 307–308, K. 38). Fibule s tih prostora ni morfologijom, izvedbom, ni ukrašavanjem, a poglavito datacijama u poznatim kontekstima ne spadaju u zajedničku klasifikaciju zbog čega njezina komplicirana tipološko-prostorna podjela nije niti zaživjela. Sjevernojadranska serija S. Pabst odgovara tzv. jadransko-liburnskoj varijanti B. Teržan (B. Teržan 2016, 235).
9 Š. Batović 1983, 310; D. Glogović 1987; 1989, 17–18, 39, sl. 9; B. Teržan 1995, 355–357, bilj. 67; 2007, T. XXXVIb; usp. S. Pabst 2012, 47–48, 307–308; B. Teržan 2016, 235–237, čija je tipološko-topografska analiza također nedosljedna i prilagođena.
10 M. Blečić Kavur 2014, 48, 154, sl. 87; D. Glogović je s tim fibulama obilježila čitav horizont vremenski usklađen s HaA2 stupnjem (D. Glogović 1989, 39, sl. 9).

9 Š. Batović 1983, 310; D. Glogović 1987; 1989, 17–18, 39, fig. 9; B. Teržan 1995, 355–357, n. 67; 2007, pl. XXXVIb; cf. S. Pabst 2012, 47–48, 307–308; B. Teržan 2016, 235–237, whose typological-topographic analysis is inconsistent and adjusted.



12

Slika 5. Južnoitalske fibule s dva dvostruko profilirana dugmeta na luku tip 20/Gargano – 1 Raštane Donje (prema: D. Glogović 2003), 2 južna Italija? (prema: A. M. Bietti Sestieri, E. Mecnamara 2007), 3–4 Monte Saraceno, 5 Kampanija, 6 Monte Saraceno (prema: F. Lo Schiavo 2010) (M 1 : 2)

Figure 5. Southern Italic fibulae with two double profiled knobs on the bow type 20/Gargano – 1 Raštane Donje (after: D. Glogović 2003), 2 southern Italy? (after: A. M. Bietti Sestieri, E. Mecnamara 2007), 3–4 Monte Saraceno, 5 Campania, 6 Monte Saraceno (after: F. Lo Schiavo 2010) (scale 1 : 2)

pripremila / prepared by: M. Blečić Kavur

svjedoči kako se vodilo računa o nošenju tog znakovitog dijela nošnje zbog čega, razvidno, nije dolazilo do njihova znatnijeg ispreplitanja (sl. 4).¹¹ Činjenica ujedno pretpostavlja moguće djelovanje barem nekoliko mjesnih obrtničkih produkcija.¹²

Ninska lučna fibula s dva dugmeta na luku zanimljiva je upravo načinom oblikovanja dugmeta koja su dvostruko rebrasto profilirana (sl. 2) jer fibule takvih značajki nisu bile svojstvene kulturnim zajednicama istočnojadranskog priobalja. Usamljeni primjerak potjecao je do sada jedino iz Raštana Donjih kod Sukošana (sl. 5: 1). Fibula je duplo manjih dimenzija od ninske, premda istog načina izvedbe,

Kvarner IA and IB phases, synchronous for the area of northern Dalmatia, and in broadest terms synchronized with Ha A horizon of the central European periodization.¹⁰ Further on, typological and topographic distribution of their regional recognizability testifies explicitly to exceptional importance of this piece of the costume which is why they were not mixed (Fig. 4).¹¹ At the same time this fact implies activity of at least several local craft productions.¹²

The bow fibula with two knobs on the bow from Nin is interesting exactly regarding the manner of modelling of the knobs that have double ribbed profilation (Fig. 2) as fibulae with such characteristics were not typical of the cultural communities of the eastern Adriatic littoral. An isolated example has been known only from Raštane Donje near Sukošan (Fig. 5: 1). It is half the size of the fibula from Nin, although modelling is identical, decorated by incising, in somewhat different metope style. Allegedly it was found in an inhumation grave under a stone tumulus, located in the shoulder area.¹³ In an attempt of objective determination it has been compared to almost identical examples from central Italy whereby it was determined as import

11 M. Blečić Kavur 2014, 51, 192, sl. 22. Iznimku predstavljaju škokcanska nalazišta – nekropola Brežec, grobovi 114, 116 i 272 i ostava iz Mušje jame (S. Vitri 1977, 81, T. X: 114/3, 116/1; G. Steffè de Piero 1977, 110, T. XXIII: 272/2; S. Vitri 1983, T. 42: 8; E. Borgna *et al.* 2016, T. 65: 7), gdje se nalaze primjerci i kvarnerske i japodske varijante, datirani od sredine 12. i u početno 11. stoljeće pr. Kr. (M. Blečić Kavur 2014, 51; usp. B. Teržan 2016, 237–239, sl. 77).

12 D. Glogović 1989, 18; M. Blečić Kavur 2014, 51; B. Teržan 2016, 235.

10 M. Blečić Kavur 2014, 48, 154, fig. 87; With these fibulae D. Glogović marked the entire horizon chronologically synchronized with HaA2 phase (D. Glogović 1989, 39, fig. 9).

11 M. Blečić Kavur 2014, 51, 192, fig. 22. The sites in Škokjanc are an exception – necropolis Brežec, graves 114, 116 and 272 and hoard from Mušja jama (S. Vitri 1977, 81, pl. X: 114/3, 116/1; G. Steffè de Piero 1977, 110, pl. XXIII: 272/2; S. Vitri 1983, pl. 42: 8; E. Borgna *et al.* 2016, pl. 65: 7), with examples of both Kvarner and lapodic variant, dated from the mid-12th and to the early 11th century BC (M. Blečić Kavur 2014, 51; cf. B. Teržan 2016, 237–239, fig. 77).

12 D. Glogović 1989, 18; M. Blečić Kavur 2014, 51; B. Teržan 2016, 235.

13 Š. Batović 1981, 94, fig. 2: 2; D. Glogović 1989, pl. 15: 3; 2003, 10, pl. 4: 20.

Slika 6. Karta distribucije južnoitalskih fibula tipa 20/Gargano (nadopunjeno prema: F. Lo Schiavo 2010 – 1 Vieste – 2 Monste Saraceno – 3 Spinazzola – 4 Torre Castelluccia – 5 Amendolara – 6 Kampanija? (prema: A. M. Bietti Sestieri, E. Mecnamara 2007) – 7 Nin – Klanice – 8 Raštane Donje (prema: D. Glogović 2003)
Figure 6. Distribution map of the southern Italic fibulae of the type 20/Gargano (supplemented after: F. Lo Schiavo 2010 – 1 Vieste – 2 Monste Saraceno – 3 Spinazzola – 4 Torre Castelluccia – 5 Amendolara – 6 Campania? (after: A. M. Bietti Sestieri, E. Mecnamara 2007) – 7 Nin – Klanice – 8 Raštane Donje (after: D. Glogović 2003)

izradila / prepared by: M. Blečić Kavur

ukrašena također urezivanjem, u nešto drukčijem metopnom stilu. Potjecala je navodno iz skeletnog groba pod kamenim tumulom, a nalazila se na predjelu ramena.¹³ U pokušaju objektivnog određenja više je puta komparirana sa srednjoitalskim primjercima, prema čemu je i određena kao import iz tog područja.¹⁴ Međutim, usprkos njihovoj razlici u veličini, i ninska i raštanska su fibula načinom izradbe te ornamentiranjem u sintaksi predmeta svoju tipološku pripadnost ipak dobile s gotovo identičnim fibulama iz prostora južne Italije (sl. 5). Ondje ih nalazimo na više različitih nalazišta, osobito na poluotoku Garganu, pa su i određene istoimenim tipom (sl. 6).¹⁵ Očekivana radionička produkcija locirana je upravo na tom području i smješta se, i dalje samo približno, u faze *Bronzo finale* 2. i eventualno u početnu 3. fazu.¹⁶

Iz Spinazzole, Monte Saracena i Kampanije (sl. 5: 3–6) potječu primjerci srodni fibuli iz Nina, a najbliža paralela raštanskoj fibuli ipak će biti fibula iz južne Italije, nepoznatog nalazišta (sl. 5: 2).¹⁷ Njihovu provenijenciju valja sad smjestiti na prostor Apulije i razumjeti ih, kako je već mnogo puta pokazano,¹⁸ u optoku transjadranskih kontakata kasnog brončanog doba, kada su tijekom 12. ili najkasnije početkom 11. stoljeća pr. Kr. prispjele u kulturnu sredinu sjeverne Dalmacije (sl. 6).



from that region.¹⁴ However despite their differences in size, both fibulae from Nin and Raštane owing to their rendering and ornamentation in the syntax of object (Fig. 5) were typologically attributed to almost identical fibulae from southern Italy where we can find them at several sites, in particular on the Gargano Peninsula, so they were defined by the homonymous type (Fig. 6).¹⁵ Expected workshop production was located exactly in this region and it is dated, still only broadly, to phase *Bronzo finale* 2 and possibly initial 3rd phase.¹⁶ Examples similar to the fibula from Nin were found in Spinazzola, Monte Saraceno and Campania (Fig. 5: 3–6). The closest parallel for the fibula from Raštane is an example from southern Italy, from an unknown findspot (fig. 5: 2).¹⁷ Their provenance should

13 Š. Batović 1981, 94, sl. 2; 2; D. Glogović 1989, T. 15: 3; 2003, 10, T. 4: 20.

14 D. Glogović 1989, 18; 2003, 11.

15 F. Lo Schiavo 2010, 102–103; usp. B. Teržan 2016, 243, sl. 77 koja je od preciznog diferenciranja tzv. jadranskih fibula one južno italske, razložno definirane tipom 19/Timari i 20/Gargano F. Lo Schiavo, metodološki upravo suprotno združila u južnoitalsku varijantu ne uzimajući u obzir njihove različitosti, niti u mogućoj podskupini.

16 G. L. Carancini, R. Peroni 1999, 63, T. 31: 35; A. M. Bietti Sestieri, E. Macnamara 2007, 80, T. 43: 205; F. Lo Schiavo 2010, 103. Datiranje južnoitalskih fibula tipa Gargano i dalje je okvirno jer gotovo svi primjerci potječu iz nepoznatih okolnosti nalaženja. U istu kategoriju ulazi i fibula iz srednjotirenskog prostora koja se nalazi u kolekciji Gorga (Museo delle Antichità Etrusche e Italiche della Sapienza Università di Roma), bez poznatog mjesta nalaza (A. Babbi, C. Vuerich 2005, 35–34, T. 15: 2).

17 A. M. Bietti Sestieri, E. Macnamara 2007, 16, 80; F. Lo Schiavo 2010, T. 7: 65; T. 9; T. 10: 70C–72. Oblikovno i dekorativno fibula iz Spinazzole (T. 7: 65) ipak može biti pripisana tipu 20/Gargano. Autorica također uspoređuje italske primjerke s fibulama iz Raštana Donjih, ali i s onima iz Vrsi i Krkovića koje imaju posve drukčije morfološke i stilske karakteristike te nisu usporedive s predmetima.

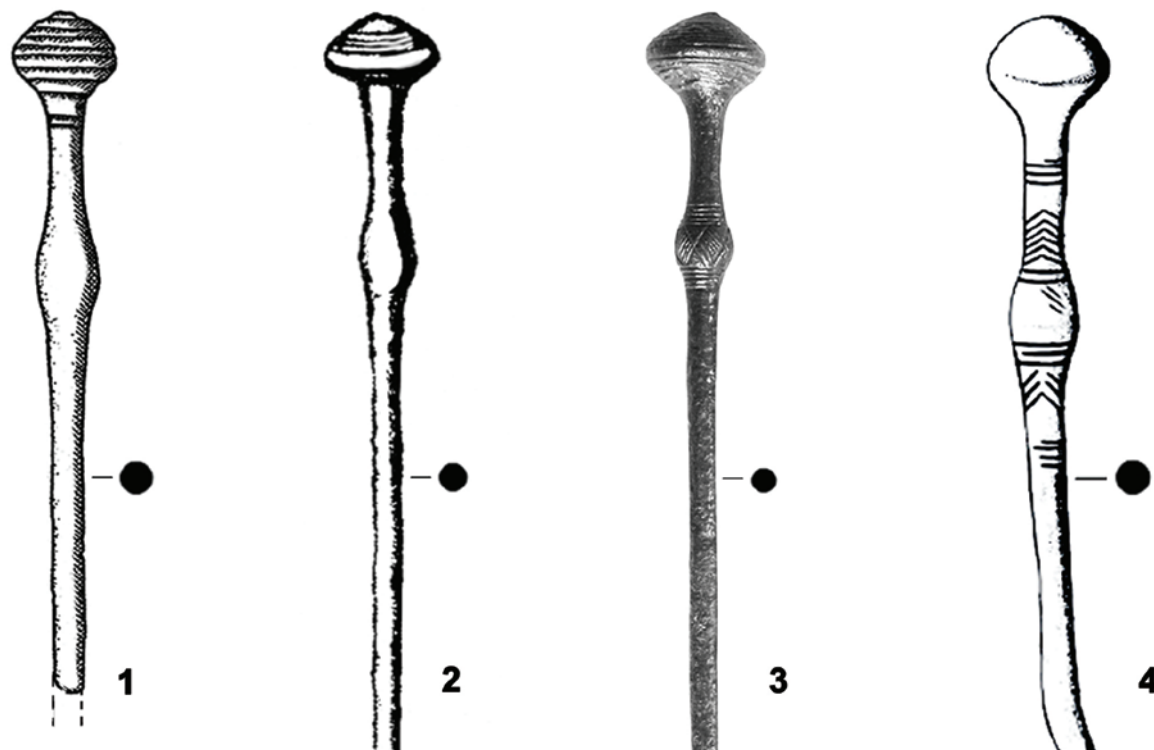
18 Npr. Š. Batović 1976; 1980; 1983.

14 D. Glogović 1989, 18; 2003, 11.

15 F. Lo Schiavo 2010, 102–103; cf. B. Teržan 2016, 243, fig. 77 who from precise differentiating of the so-called Adriatic fibulae, methodologically quite contrary joined those southern Italic ones, reasonably defined by the type 19/Timari and 20/Gargano F. Lo Schiavo, into a southern Italic variant without acknowledging their differences, not even in a possible subgroup.

16 G. L. Carancini, R. Peroni 1999, 63, pl. 31: 35; A. M. Bietti Sestieri, E. Macnamara 2007, 80, pl. 43: 205; F. Lo Schiavo 2010, 103. Dating of the southern Italic fibulae of the Gargano type is still broad since circumstances of discovery are unreliable for most finds. In the same category is a fibula from central Tyrrhenian region kept in the Gorga collection (Museo delle Antichità Etrusche e Italiche della Sapienza Università di Roma), without a known location of the find (A. Babbi, C. Vuerich 2005, 35–34, pl. 15: 2).

17 A. M. Bietti Sestieri, E. Macnamara 2007, 16, 80; F. Lo Schiavo 2010, pl. 7: 65; pl.



14

Slika 7. Igle s lukovičastom/bikoničnom glavicom i kratkim zadebljanjem na vratu – 1 Osor (prema: M. Blečić Kavur 2014), 2 Biljane Donje (prema: Š. Batović 1981), 3 Nin – Klanice, 4 Krneza – Duševića Glavica (prema: K. Gusar, D. Vujević 2012) (M 1 : 1)
Figure 7. Pins with onion-shaped/biconical head and short thickening on the neck – 1 Osor (after: M. Blečić Kavur 2014), 2 Biljane Donje (after: Š. Batović 1981), 3 Nin – Klanice, 4 Krneza – Duševića Glavica (after: K. Gusar, D. Vujević 2012) (scale 1 : 1)

pripremila / prepared by: M. Blečić Kavur

Nije neuobičajeno u arheološkim kontekstima lučne fibule s dva dugmeta na luku naći zajedno s iglama lukovičaste glavice. Svojevrsno je to kulturnom prostoru Kvarnera, a do sada su nam bili poznati iz Šule na otoku Krku, vjerojatno su bili zabilježeni i u Triblju (Grizanima), ali su sigurno potvrđeni nalazima iz iznimno bogatog paljevin-skog ukopa tumula u Stolničju kod Crikvenice.¹⁹ Povrh svega, na Kvarneru nalazimo uistinu zavidan raspon varijanti igala s lukovičastim glavicama, pa se može naći i najbliža paralela predmetnoj igli iz Nina (sl. 7). S obzirom na oblikovanje i način ukrašavanja glavice približava joj se igla iz Osora, koja također ima kratko, ovalno zadebljanje na vratu, iako je samo djelomično očuvana (sl. 7: 1). Lukovičasta glavica ukrašena je horizontalnim plitkim narebrenjima, s po tri u donjoj i u gornjoj polovici.

be placed in the Apulia region and they should be interpreted, as demonstrated so many times before,¹⁸ in the context of circulation of trans-Adriatic contacts in the Late Bronze Age when they arrived in the cultural milieu of northern Dalmatia in the 12th or early 11th century at the latest (Fig. 6).

It is not uncommon in archaeological contexts to find bow fibulae with two knobs on the bow together with pins with onion-shaped heads. It is specific of the cultural area of Kvarner and so far examples from Šula on the island of Krk have been known, probably they were recorded in Tribalj (Grizane), but they were definitely evidenced by the finds from exceptionally rich cremation burial in tumulus in Stolnič near Crikvenica.¹⁹ Furthermore, in Kvarner we find an ample variety of pins with onion-shaped heads, so here we can find the closest parallel to the mentioned pin from Nin (Fig. 7). Considering the manner of modelling and decorating the head, pin from Osor seems similar as it also has short oval thickening on the neck, although it is only partially preserved (Fig. 7: 1). Onion-shaped head is decorated by horizontal shallow grooves, three in the lower half, three in the upper half.

9; pl. 10: 70C–72. Morphologically and decoratively fibula from Spinazzola (pl. 7: 65) could be ascribed to the type 20/Gargano. The author also compared Italic examples with fibulae from Raštane Donje, but also the ones from Vrsi and Krković that have quite different morphological and stylistic characteristics and are not comparable with objects in question.

18 E.g. Š. Batović 1976; 1980; 1983.

19 M. Blečić 2009, 144, fig. 1; 2011, figs. 4, 6; 2012, fig. 2; 2014, 45, 76–78, 168–169, fig. 19.

19 M. Blečić 2009, 144, sl. 1; 2011, sl. 4, 6; 2012, sl. 2; 2014, 45, 76–78, 168–169, sl. 19.

Na ovalnom zadebljanju vrata ne vidi se jasno kombinacija ukrasnih motiva jer je igla znatno korodirana, već samo par urezanih linija na vratu izravno ispod glavice.²⁰ Srodne inačice predstavljaju već uspoređivane igle iz Biljana Donjih kod Benkovca, s poprečno narebrenom glavicom (sl. 7: 2),²¹ i igla iz Varvare kod Prozora, čija je glavica narebrena samo s donje strane, a zadebljanje na vratu mnogo je slabije izraženo.²² Za obje je igle istaknuto, osobito oblikovanjem veće glavice naglašenijeg bikoniteta i reduciranog načina ukrašavanja, kako najvjerojatnije predstavljaju neku zajedničku, u svakom primjeru lokalnu varijantu.²³ Naime, igle s većom okruglastom, tj. lukovičastom ili bikoničnom glavicom s većim vretenastim ili ovalnim proširenim vratnim zadebljanjem i s urezanim geometrijskim linearnim ukrasom značajne su za karpatsko-panonski i djelomično alpski prostor starije faze kulture polja sa žarama BrD i HaA stupnja, gdje se nalaze u mnogim mjesnim inačicama.²⁴ Međutim, u tim su sredinama posve neuobičajene poprečno narebrene glavice. Iglu iz Nina, zajedno s onom iz Osora i Biljana Donjih, prema općim morfološkim karakteristikama valja zato približiti tzv. skupini igala poprečno narebrene glavice sa zadebljanim vratom (*spilloni con capocchia biconica e collo ingrossato*) kojima se najveća gustoća nalaženja prati na sjevernoitaljskom području Lombardije i Veneta, posebno Peschiere. Ondje su određene u fazu *Bronzo Recente* 13. stoljeća iako se nalaze i tijekom sljedeće faze *Bronzo Finale* 1. 12. stoljeća pr. Kr.²⁵ a to bi naposljetku i mogla biti okvirno predložena datacija igle iz Nina.

S iglom iz Osora bila je, barem djelomično, uspoređena i igla istražena u tumulu Duševića glavica u Krnezi, nažalost u sekundarnom kontekstu nalaženja (sl. 7: 4).²⁶ Geometrijski ukras ravnih i kosih linija od vrata preko kratkog, ovalnog zadebljanja izveden je urezivanjem, upravo kao i kod igle iz Nina (sl. 7: 3). No lukovičasta glavica igle potpuno je glatka, bez ikakvih tragova ukrašavanja, čime se kao određena varijanta na temu udaljuje od ovdje opisanih igala i može se nešto određenije usporediti s iglama s kuglastim glavicama i zadebljanim vratom iz alpsko-panonskog prostora.²⁷ Unatoč općim podudarnostima, navedene igle iz kultura istočnog Jadrana imaju svoje odlike, osobito kratko a izrazito ovalno zadebljanje vrata, koje je najvjerojatnije bilo i geometrijski ukrašeno urezanim motivima, što ih

Combination of decorative motifs is not clearly recognizable on the oval thickening of the neck because the pin is severely corroded but only a pair of incised lines on the neck directly under the head.²⁰ Similar variants can be found in already compared pins from Biljane Donje near Benkovac, with transversely ribbed head (Fig. 7: 2),²¹ and a pin from Varvara near Prozor, whose head is ribbed on the lower side, and thickening on the neck is less distinct.²² It was emphasized for both pins that they most probably represent some common, local variant particularly because of more pronouncedly biconical modelling of the big head and reduced decoration.²³ Namely pins with large spherical/onion-shaped or biconical head with large spindle-shaped or ovally expanded thickening on the neck and incised geometric linear decoration are important for Carpathian-Pannonian and partially Alpine region of the earlier phase of the Urnfield culture of BrD and HaA phases, where they are found in many local variants.²⁴ However transversely ribbed heads are quite uncommon in these communities. Therefore the pin from Nin together with the ones from Osor and Biljane Donje in accordance with their general morphological characteristics should be associated with the so-called group of pins with transversely ribbed head with thickened neck (*spilloni con capocchia biconica e collo ingrossato*) whose densest distribution can be traced in the northern Italian area of Lombardy and Veneto, Peschiera in particular, where they were dated to phase *Bronzo Recente* of the 13th century although they were also found in the following phase *Bronzo Finale* 1 of the 12th century BC,²⁵ and finally this could broadly suggest dating of the pin from Nin.

Pin from the tumulus in Duševića glavica in Krneza, unfortunately found in secondary context, was compared to the pin from Osor, at least partially (Fig. 7: 4).²⁶ Geometrical ornament with straight and slanted lines from the neck over the short, oval thickening was incised, just like on the pin from Nin (Fig. 7: 3). However onion-shaped head of the pin is completely smooth, without any traces of decoration, whereby as a sort of variation on a theme it deviates from pins described here and it can be compared more accurately with pins with globular heads and thickened neck from the Alpine-Pannonian region.²⁷ Despite general correspondences, mentioned pins from the eastern Adriatic cultures have their characteristics, in particular short and

20 M. Blečić Kavur 2014, 176–177, sl. 41–40.

21 Š. Batović 1981, 96, sl. 2: 10.

22 Iglu je iznimno korodirana, zbog čega se možebitni urezani ukrasi na glavici ili blagom proširenju vrata nisu očuvali (B. Čović 1978, T. XLVI: 5; R. Drechsler-Bižić 1983, 263–264, T. XLI: 10).

23 B. Čović 1978, 75–76; usp. M. Blečić Kavur 2014, 79.

24 Usp. J. Řihovský 1979, 74–95; 1983, 15–19; M. Novotná 1980, 102–106; R. Vasić 2003, 53–58.

25 G. L. Carancini 1975, 191–192, 194–195, T. 43: 1313–1321; T. 44: 1342–1343; T. 107G; usp. H. Müller-Karpe 1959, 89–91, T. 104: 19–21, 39.

26 K. Gusar, D. Vujević 2012, 111, sl. 7; T. V: 1.

27 Možda se najviše sličnosti može vidjeti kod varijanti igala s urezanim ukrasom tipa Deinsdorf (J. Řihovský 1979, 74–84, T. 18–19).

20 M. Blečić Kavur 2014, 176–177, figs. 41–40.

21 Š. Batović 1981, 96, fig. 2: 10.

22 The pin is severely corroded so that might be the reason why possible incised ornaments on the head or slight expansion of the neck had not been preserved. (B. Čović 1978, pl. XLVI: 5; R. Drechsler-Bižić 1983, 263–264, pl. XLI: 10).

23 B. Čović 1978, 75–76; cf. M. Blečić Kavur 2014, 79.

24 Cf. J. Řihovský 1979, 74–95; 1983, 15–19; M. Novotná 1980, 102–106; R. Vasić 2003, 53–58.

25 G. L. Carancini 1975, 191–192, pl. 43: 1313–1321; pl. 44: 1342–1343; pl. 107G; cf. H. Müller-Karpe 1959, 89–91, pl. 104: 19–21, 39.

26 K. Gusar, D. Vujević 2012, 111, fig. 7; pl. V: 1.

27 Perhaps most similarities can be noticed in variants of pins with incised decoration of the type Deinsdorf (J. Řihovský 1979, 74–84, pl. 18–19).

udaljuje od sjevernoitalskih ili panonskih primjeraka. Iгла iz Nina, narebrenom glavicom i ukrašenim vratom, nalazit će se tako između moguće dvije varijante tih jadranskih igala, pa će uz uvažavanje njihove sve veće zastupljenosti, izgledno svjedočiti o mjesnoj obrtničkoj produkciji, samo okvirno kraja 13. i 12. stoljeća pr. Kr., ali koja se integrirala u trendove šireg srednjoeuropskog prostora.

DINAMIČNOST DRUŠTVENIH PROCESA

Unatoč nedostatku potvrđenog arheološkog zapisa, nakit iz Nina svojim se repertoarom nalaza posve decidirano uklapa u širi istovremeni kontekst kada su luksuzni i/ili prestižni predmeti nošnje i nakita bili obilježjem standarda i statusa sukladnog vrijednostima društvenog koncepta krajnje raširenim u kulturama obiju jadranskih obala. Ako su, dakle, fibula i igla uistinu potjecale iz istog inventara, tada će im datacija, predložena isključivo prema tipološko-stilskom i komparativnom modelu, određena u IA/IB stupanj kasnog brončanog doba sjeverne Dalmacije, biti decidirana. Samim time sugerirat će nam da su bile korištene i, možda zajedno, odložene u istom razdoblju tijekom 12. ili eventualno početkom 11. stoljeća pr. Kr.

Naime, predmeti su u to vrijeme imali snažnu recepciju u vizualnom i komunikacijskom ambijentu, njihova je (metaforička) poruka morala biti shvatljiva u neposrednoj (ne) verbalnoj komunikaciji oznaka i amblema.²⁸ Pri posredovanju heterogenih društvenih identiteta i njihovih razmjera imali su stoga središnju ulogu, jer su svojim atributima, kao što su trajnost i rijetkost, mogli biti manipulirani u pojedinim društvenim privilegijima hijerarhijski uređenih zajednica.²⁹ Optjecaj dobara kod kasnobrončanodobnog stanovništva nije bilo isključivo materijalnog obilježja. Uz nje ga se vezuje i značajan optok ljudi, ponajprije u prenošenju određenih znanja i vještina, tradicija i svjetonazora, no još i više u uređivanju međusobnih diplomatskih razmjera koji su konvencionalno mogli biti zaključeni savezništvima, a time i prednostima. Ako prihvatimo interpretaciju igala kao određene mjesne inačice rasprostranjenog trenda kasnobrončanodobne proizvodnje lukovičastih/bikoničnih igala sa zadebljanjem na vratu, osobito pod utjecajem iz sjevernoitalskog prostora, tada i za fibule iz Nina i Raštana Donjih, izuzev pukog uvoza predmeta iz najrazličitijih razloga, možda možemo vidjeti odabrane i/ili pridošle pojedince s izrazitom ulogom u svom društvenom okruženju, čiji je dolazak i opstanak jasno definiran priloženom dragocjenošću iz njegova rodnog ambijenta. Štoviše, ako je pak riječ o znakovitom, možda generacijskom nasljedstvu, ono je odražavalo personifikaciju kontinuiteta, društvenog statusa i pripadnosti te, napokon, ako želimo, i ustaljenih diplomatskih veza. U tom smislu, i ovako mali uzorak zorno

distinctly oval neck thickening that was most likely geometrically decorated with incised motifs, alienating them from northern Italic or Pannonian examples. The pin from Nin, with its ribbed head and decorated neck, will be somewhere between the two possible variants of these Adriatic pins, and with acknowledgment of their growing presence they testify to local craft production, only broadly at the end of the 13th and 12th centuries BC, but that was integrated into trends of wider central European area.

DYNAMICS OF THE SOCIAL PROCESSES

Despite the lack of confirmed archaeological record, jewelry from Nin with its repertory of finds corresponds quite decisively to wider synchronous context when luxurious and/or prestigious costume or jewelry items were a sign of standard and status in accordance with values of the social concept spread in the cultures of both Adriatic coasts. If both fibula and pin originated from the same inventory then they will be decisively dated to IA/IB phase of the Late Bronze Age of northern Dalmatia based solely on typological-stylistic and comparative model. In that way it will be suggested that they were used and deposited, perhaps together, in the same period in the 12th or possibly at the beginning of the 11th century BC.

Namely object in that period had strong reception in visual and communication ambiance, their (metaphorical) message had to be understandable in immediate (non)verbal communication of signs and emblems.²⁸ They played a crucial part in mediating heterogenous social identities and their relations because owing to their attributes such as permanence and rarity they could be manipulated in certain social privileges of hierarchically arranged communities.²⁹ Circulation of goods of the Late Bronze Age population was not only of material nature. It is also associated with a significant circulation of people, primarily in transmitting certain knowledge and skills, traditions and worldviews, but even more in arranging mutual diplomatic relations that could conventionally be organized in alliances and therefore advantages. If we accept the interpretation of pins as a certain local variant of widespread trend of the Late Bronze Age production of onion-shaped/biconical pins with a thickening on their neck, in particular under the influence from northern Italic region, then in the fibulae from Nin and Raštane Donje, except for mere import of objects for whatever reason, perhaps we can see chosen individuals and/or newcomers on a prominent position in their social surrounding whose arrival and survival was clearly defined by preciousness brought from their birthplace. Furthermore, if it was a significant, possibly transgenerational inheritance then it reflected personification of continuity, social status and belonging, and finally, if we want, well-established diplomatic relations. In that sense even this small

28 Usp. M. Blečić Kavur 2017; 2018; M. Blečić Kavur, B. Kavur 2019.

29 R. W. Preucel 2006; F. Stevens 2007; J. Robb 2015.

28 Cf. M. Blečić Kavur 2017; 2018; M. Blečić Kavur, B. Kavur 2019.

29 R. W. Preucel 2006; F. Stevens 2007; J. Robb 2015.

svjedoči o složenim i dinamičnim društvenim procesima koji su obilježili vrijeme kasnog brončanog doba na istočnim obalama Jadrana, ravnopravno uključenim u najrazličitije sprege heterogenosti društvenih identiteta i njihovih razmjera u transjadranskim kulturnim manifestacijama.³⁰

sample illustrates complex and dynamic social processes that marked the time of the Late Bronze Age on the eastern coasts of the Adriatic, equally included into the most diverse combinations of heterogeneity of social identities and their reflections in the trans-Adriatic cultural manifestations.³⁰

Literatura / Bibliography

- Babbi, A., Vuerich, C. 2005 – Gli ornamenti in bronzo, in: Drago Troccoli, L. (a cura di), *Il Museo della Antichità Etrusche ed Italiche, I. La Protostoria*, Roma, 35–78.
- Batović, Š. 1976 – Le relazioni culturali tra le due sponde adriatiche nell'età del ferro, u: Čečuk, B., Majnarić-Pandžić, N., Mirosavljević, V., Suić, M. (ur.), *Jadranska obala u protohistoriji. Kulturni i etnički problemi*, Zagreb, 11–94.
- Batović, Š. 1980 – L'età del bronzo recente sulla costa orientale dell'Adriatico, *Godišnjak Centra za balkanološka ispitivanja XVIII* (16), Sarajevo, 21–62.
- Batović, Š. 1981 – Nakit u prapovijesti sjeverne Dalmacije, u: Batović, Š. (ur.), *Nakit na tlu sjeverne Dalmacije od prapovijesti do danas*, Zadar, 94–115.
- Batović, Š. 1983 – Kasno brončano doba na istočnom Jadranskom primorju, u: Benac, A. (ur.), *Praistorija jugoslavenskih zemalja IV*, Sarajevo, 271–373.
- Bietti Sestieri, A. M., Macnamara, E. 2007 – *Prehistoric Metal Artefacts from Italy (3500-720 BC) in the British Museum*, British Museum Research Publication 159, London, 2007.
- Blečić, M. 2009 – The significance of Amber in Kvarner region, in: Palavestra, A., Beck, C. W., Todd, J. M. (eds.), *Amber in Archaeology, Proceedings of the Fifth International Conference on Amber in Archaeology*, Belgrade 2006, Belgrade, 142–155.
- Blečić Kavur, M. 2011 – The fastest way to the Big Sea: A contribution to the knowledge about the influence of the UFC on the territory of the northern Adriatic, in: Gutjahr, Ch., Tiefengraber, G. (Hrsg.), *Beiträge zur Mittel- und Spätbronzezeit sowie zur Urnenfelderzeit am Rande der Südostalpen. Akten des 1. Wildoner Fachgesprächs*, vom 25. bis 26. Juni 2009 in Wildon/Steiermark (Österreich), Rahden/Westfalen, 51–62.

- Blečić Kavur, M. 2012 – Plovidba duž *Caput Adriae*: plovidba Svijetom?, *Histria antiqua* 21, Pula, 215–229.
- Blečić Kavur, M. 2014 – *Na razmeđu svjetova za prijelaza milenija: Kasno brončano doba na Kvarneru*, Zagreb.
- Blečić Kavur, M. 2017 – Mala tijela u velikom svijetu: antropo-orinitomorfni privjesci željeznog doba *Caput Adriae*, *Prilozi Instituta za arheologiju u Zagrebu* 34, Zagreb, 135–154.
- Blečić Kavur, M. 2018 – Grobnički pektoralni privjesci u kontekstu željeznodobne estetike simbola, *Histria Arcaheologica* 49, Pula, 55–118.
- Blečić Kavur, M., Kavur, B. 2019 – Privjesak kao tijelo – tijelo kao poruka. Repräsentacija tijela u simboličkoj interakciji predmeta, u: Filipović, V., Bulatović, A., Kapuran, A. (ur.), *Papers in Honour of Rastko Vasić 80th Birthday*, Beograd, 155–164.
- Borgna, E., Težan, B., Turk, P., Girelli, D., Maggi, P. 2016 – Katalog in table, u: Teržan, B., Borgna, E., Turk, P. (ur.), *Depo iz Mušje jame pri Škocjanu na Krasu. Depojske najdbe bronaste in železne dobe na Slovenskem III*, Ljubljana, 527–761.
- Carancini, G. L. 1975 – *Die Nadeln in Italien*, Prähistorische Bronzefunde XIII/2, München.
- Carancini, G. L., Peroni, R. 1999 – *L'età del bronzo in Italia: Per una cronologia della produzione metallurgica, Quaderni di protostoria* 2, Roma.
- Čović, B. 1978 – Velika gradina u Varvari – I dio (slojevi eneolita ranog i srednjeg brončanog doba), *Glasnik zemaljskog muzeja u Sarajevu XXXII* (1977), Sarajevo, 51–73.
- Drechsler-Bižić, R. 1983 – Srednje brončano doba u Lici i Bosni, u: Benac, A. (ur.), *Praistorija jugoslavenskih zemalja IV*, Sarajevo, 242–270.
- Glogović, D. 1987 – Nalaz iz Šule na Krku i problem lučnih fibula s dva dugmeta na luku iz Liburnije, *Arheološki radovi i rasprave* 10, Zagreb, 73–92.

30 Studija je nastala u sklopu nacionalnog projekta "Skupnosti mrtvih, družbe živih. Pozna bronasta doba vzhodne Slovenije (J6-9363)" koji financira *Javna agencija za raziskovalno dejavnost Republike Slovenije* iz državnog proračuna. Zahvaljujem kolegama Jakovu Vučiću (Arheološki muzej Zadar) i Majdi Dadić (Arheološki muzej Zadar – Muzej ninskih starina) za mogućnost obrade i objave gradiva, Ivanu Čondiću (Arheološki muzej Zadar) na izrađenim fotografijama te Denisu Štuliću (Nin) na posredovanju podataka o okolnostima nalaza. Grafiku i kartografiju potpisuje autorica.

30 The study was made within national project "Skupnosti mrtvih, družbe živih. Pozna bronasta doba vzhodne Slovenije (J6-9363)" funded by *Slovenian Research Agency* of the Republic of Slovenia from the state budget. I would like to thank colleagues Jakov Vučić (Archaeological Museum Zadar) and Majda Dadić (Archaeological Museum Zadar – Museum of Nin Antiquities) for allowing me to analyze and publish the finds, Ivan Čondić (Archaeological Museum Zadar) for developing photographs and Denis Štulić (Nin) for mediating information on the circumstances of discovery. Graphics and maps were done by the author.

- Glogović, D. 1989 – *Prilozi poznavanju željeznog doba na sjevernom Jadranu. Hrvatsko primorje i Kvarnerski otoci*, Zagreb.
- Glogović, D. 2003 – *Fibeln im kroatischen Küstengebiet (Istrien, Dalmatien)*, Stuttgart.
- Gusar, K., Vujević, D. 2012 – Duševića glavica, u: Marijanović, B. (ur.), *Tumuli Krneze i Podvršja kod Zadra*, Zadar, 103–135.
- Lo Schiavo, F. 2010 – *Le Fibule dell'Italia meridionale e della Sicilia dall'età del bronzo recente al VI secolo a. C.*, Prähistorische Bronzefunde XIV/14, Stuttgart.
- Müller-Karpe, H. 1959 – *Beiträge zur Chronologie der Urnenfelderzeit nördlich und südlich der Alpen*, Römisch-Germanische Forschungen 22, Berlin.
- Novotná, M. 1980 – *Die Nadeln in der Slowakei*, Prähistorische Bronzefunde XIII/6, München.
- Pabst, S. 2009 – Bevölkerungsbewegungen auf der Balkanhalbinsel am Beginn der Früheisenzeit und die Frage der ethnogenese der Makedonen, *Jahrbuch des Deutschen Archäologischen Instituts* 124, Berlin, 1–73.
- Pabst, S. 2012 – *Die Brillenfibeln: Untersuchungen zu spätbronze- und ältereisenzeitlichen Frauentrachten zwischen Ostsee und Mittelmeer*, Marburger Studien zur Vor- und Frühgeschichte 25, Rahden/Westfalen.
- Preucel, R. W. 2006 – *Archaeological Semiotics*, Oxford.
- Říhovský, J. 1979 – *Die Nadeln in Mähren und im Ostalpengebiet*, Prähistorische Bronzefunde XIII/5, München.
- Říhovský, J. 1983 – *Die Nadeln in Westungarn*, Prähistorische Bronzefunde XIII/10, München.
- Robb, E. J. 2015 – What Do Things Want? Object Design as a Middle Range Theory of Material Culture, in: Overholtzer, L., Robin, C. (eds.), *The Materiality of Everyday Life, Archaeological papers of the American Anthropological Association* 26, Arlington, 166–180.
- Steffè de Piero, G. 1977 – Scavi 1899, Fondo Silla, in: Steffè De Piero, G., Vitri, S., Righi, G. (a cura di), *La necropoli di Brežec presso San Canziano del Carso. Scavi Marchesetti 1896-1900, Monografie di Preistoria degli "Atti dei Civici Musei di Storia ed Arte" I*, Trieste, 96–113.
- Stevens, F. 2007 – Identifying the Body: Representing Self, in: Sofaer, J. (ed.), *Art, Ornamentation and the Body in Later Prehistoric Europe*, Oxford, 82–98.
- Teržan, B. 1995 – Stand und Aufgaben der Forschungen zur Urnenfelderzeit in Jugoslawien, in: Erbach, M. (Hrsg.), *Beiträge zur Urnenfelderzeit nördlich und südlich der Alpen, Ergebnisse eines Kolloquiums*, Mainz, 323–372.
- Teržan, B. 2007 – Cultural Connections between Caput Adriae and the Aegean in the Late Bronze and Early Iron Age, in: Galanaki, I., Tomas, H., Galanakis, Y., Laffineur, R. (eds.) *Between the Aegean and Baltic Seas: Prehistory across the borders, Proceedings of the International Conference: Bronze and Early Iron Age Interconnections and Contemporary Developments between the Aegean and the Regions of the Balkan Peninsula, Central and Northern Europe, University of Zagreb*, 11-14 April 2005, Aegaeum 27, Liège, 157–166.
- Teržan, B. 2016 – Fibule, u: Teržan, B., Borgna, E., Turk, P. (ur.), *Depo iz Mušje jame pri Škocjanu na Krasu. Depojske najdbe bronaste in železne dobe na Slovenskem III*, Ljubljana, 233–267.
- Vasić, R. 2003 – *Die Nadeln im Zentralbalkan*, Prähistorische Bronzefunde XIII/1, Stuttgart.
- Vitri, S. 1977 – Scavi 1896, Fondo Gombac, in: Steffè De Piero, G., Vitri, S., Righi, G. (a cura di), *La necropoli di Brežec presso San Canziano del Carso. Scavi Marchesetti 1896-1900, Monografie di Preistoria degli "Atti dei Civici Musei di Storia ed Arte" I*, Trieste, 63–95.
- Vitri, S. 1983 – Grotta delle Mosche (Fliegenhöhle), in: Russo, C., Boiardi, A. (a cura di), *Preistoria del Caput Adriae*, Udine – Trieste, 145–149.