

---

## KAPRIJE 3 – KASNOANTIČKI BRODOLOM KRAJ OTOKA KAPRIJE

Autori obrađuju građu s kasnoantičkog brodoloma nedaleko od otoka Kaprije. Radi se o arheološkom materijalu koji se većinom sastoji od amfora. Materijal je stručno i znanstveno obrađen i datiran te se njegovom datacijom došlo i do vremena brodoloma. Ostala keramika i brodska konstrukcija nije nađena u većem obimu koji bi dozvoljavao užu dataciju prema specifičnim oblicima i analogijama.

**Ključne riječi:** kasna antika, kasnoantičke amfore, afričke amfore, brodolom, srednja Dalmacija, Kaprije

## KAPRIJE 3 – A LATE ANTIQUITY SHIPWRECK OFF THE ISLAND OF KAPRIJE

The authors have analyzed the archaeological finds from a Late Antiquity shipwreck off the coast of the island of Kaprije. The finds – that mostly include amphorae – have been scientifically analyzed and dated, thus helping establish the time of the shipwreck. Other pottery and the elements of the ship's hull were found in the quantities that do not allow more precise dating based on specific shapes and analogies.

**Key words:** Late Antiquity, Late Antiquity amphorae, African amphorae, shipwreck, Central Dalmatia, Kaprije



### Slika 1. Geografski položaj nalazišta; Dupinić Veli

Figure 1. Geographical location of site; Dupinić Veli

izvor / source: Google Maps; <https://www.google.hr/maps/@43.6986717,15.7072735,13.58z> (1. 9. 2019.)

Otok Kaprije smješten je oko 15 kilometara jugozapadno od Šibenika. Površine je 7,11 km<sup>2</sup> i ukupne duljine obale 25 km, s indeksom razvedenosti 2,56. Jedino naseljeno mjesto na otoku zove se Kaprije, a okružuju ga brežuljci od kojih je najviši Velika glavica (129 m). Od susjednih ga otoka dijele morski prolazi i kanali, kao i akvatorij Murterskog mora (sl. 1).

Iako na otoku Kaprije nisu pronađeni arheološki ostatci datirani u doba kasne antike, na širem području akvatorija zabilježen je manji broj brodoloma iz tog vremena. Brodolomi i rastresita nalazišta, kao i usamljeni nalazi s kasnoantičkim afričkim amforama (Africana I / II / III, KEAY III / IV / XXV) pronađeni su na sljedećim podmorskim lokalitetima: rt Gradina kod Rogoznice, rt Ploče, rt Gradina kod Murtera, Gušteranski kod Žirja, Tradanj u Prokljanskom jezeru, rt Sridan na Žirju, otočić Fauc kod Rogoznice, Kanal Sv. Ante i Zmajan.<sup>1</sup>

Dokazi o naseljenosti otoka u neposrednoj okolici Kaprija u doba antike svode se na arheološke ostatke na otocima Prvić, Zlarin i Žirje. Osim rijetkog numizmatičkog nalaza kao što je novac Aleksandra Severa (225. – 227. g.) pronađeni su i pojedinačni primjerci tegula s pečatima na Dolcu u Prvić luci, Zlarinu, na Murteru i Gradini na Žirju kao sekundarna upotreba.<sup>2</sup>

The island of Kaprije is located approx. 15km southwest off Šibenik. Its land area is 7.11 km<sup>2</sup> and its coastline is 25km long (with the indentedness coefficient of 2.56). The island's only settlement is also called Kaprije. It is surrounded by a hilly area, with Velika glavica (129m) as its highest point. Straits, channels and "Sea of Murter" separate it from the neighboring islands (Fig. 1)

Although no archaeological finds from Late Antiquity have been recorded on the island itself, a few shipwrecks dated to this period were found in the waters surrounding the island. Shipwrecks and scattered sites, as well as isolated finds of Late Antiquity African amphorae (Africana I / II / III, KEAY III / IV / XXV) were found at the following underwater sites: Cape Gradina near Rogoznica, Cape Ploče, Cape Gradina near Murter, Gušteranski off Žirje, Tradanj in Prokljansko Lake, Cape Sridan on the island of Žirje, island of Fauc near Rogoznica, Sv. Ante Channel and Zmajan.<sup>1</sup>

Evidence of the presence of people in the immediate vicinity of the island of Kaprije is scarce – only the archaeological remains on the islands of Prvić, Zlarin and Žirje. In addition to rare numismatic finds such as Severus Alexander (225-227 AD) coins, there are also isolated finds of re-used stamped roof-tiles at Dolac in Prvić luka, on Zlarin, on Murter and at Gradina on Žirje.<sup>2</sup>

The assumption that there were settlements on the islands of Zlarin and Prvić in Late Antiquity are based on numerous accidental finds from that period. A number of Antiquity graves, dated to the 4<sup>th</sup> and 5<sup>th</sup> centuries AD, were

1 I. Koncani Uhač 2007, 368–370.

2 E. Podrug, J. Jović, Ž. Krnčević 2016, 60.

1 I. Koncani Uhač 2007, 368–370.

2 E. Podrug, J. Jović, Ž. Krnčević 2016, 60.

Prema mnoštvu slučajnih nalaza iz doba kasne antike pretpostavlja se postojanje naselja na Zlarinu i Prviću. Naime, na Zlarinu je uslijed građevinskih radova tijekom 20. st. pronađeno (ujedno i devastirano) mnoštvo grobova iz vremena antike, s nekoliko grobova datiranih u 4. i 5. st., u kojima su najčešće pronađeni kosturni ukopi prekriveni ulomcima amfora. Na predjelu Dolac u Prvić luci prilikom konzervatorskih radova u crkvi Gospe od Porođenja 1988. g. pronađeni su brojni ulomci keramičkih oblika nastalih u sjevernoafričkim radionicama 4. i 5. st.<sup>3</sup>

Nadalje, tijekom 6. st. u sklopu Justinijanove rekonkviste na istočnoj obali Jadrana podignuto je dvadesetak (poznatih) utvrda od Cavtata do Brijuna, a na području šireg kaprijskog akvatorija poznate su dvije na Žirju (Gradina i Gustijerna) i jedna na Kornatu (Tureta). Pretpostavljaju se i nadzorne točke na Tvrđavi sv. Mihovila u Šibeniku, na brdu Movar kod Rogoznice i Raduč na Murteru.<sup>4</sup>

S jedne strane arheološki nalazi ukazuju na postojanje naselja na otocima u okolici Kaprija, no ne i na samom otoku. Međutim, razasuti nalazi amfora svjedoče o upotrebi morskih prolaza i kanala između otoka u šibenskom arhipelagu. Tri lokaliteta u blizini otoka Kaprije, na kojima su vršena istraživanja 2013. godine, neprocjenjiva su potvrda o pomorstvu u doba antike, kada je plovidba Jadranskim morem imala važnu ulogu.

U rujnu 2013. godine, pod vodstvom dr. sc. Smiljana Gluščevića, djelomično su istražena tri lokaliteta u neposrednoj blizini otoka Kaprije. Lokalitet pod nazivom Kaprije 3 nalazi se uz otočić Dupinić Veli, sa sjeverne strane otoka Kaprije. Uz Kaprije 3 otkrivena su još dva lokaliteta: Kaprije 1 – brodolom s amforama tipa Dressel 2-4 (blizu otočića Veliki Kamešnjak) i Kaprije 2 – razasuto nalazište s amforama tipa Lamboglia 2 (blizu otočića Bavljenac). O njima na drugom mjestu.

Istraživani brodolom leži na pjeskovitoj padini obrasloj posidonijom (*Posidonia oceanica*) koja se pruža niz padinu od 13 m dubine nadalje. Usred polja posidonije nalazi se područje približih dimenzija 16 x 9 m s vidljivim arheološkim ostacima i tragovima devastacije s jugoistočne strane. Većina arheološkog materijala nalazi se do 18 m dubine, premda su rjeđe razasuti fragmenti nađeni i do 26 m dubine. Kvadratna mreža bila je postavljena na položaju s većom koncentracijom nalaza, od 15 m do 16,5 m. S obzirom na to da je dno nagnuto prema dubini, mreža je postavljena dijelom na visokim nogama i nivelirana u horizontalni položaj, na dvije razine – plići A red kvadranta i dublji B i C redovi kvadranta. Ukupno je postavljeno 15 kvadranta (3 x 5 kvadranta) koji su se u kasnijoj fazi istraživanja proširili prema jugozapadnoj strani („iznad“ reda kvadranta A)

found (and devastated at the same time) on Zlarin during 20<sup>th</sup>-century construction works. These graves mostly contained skeleton burials covered with amphorae fragments. Numerous fragments of Africa pottery made in the 4<sup>th</sup> and 5<sup>th</sup> centuries AD were found in Dolac area in Prvić luka during the 1988 conservation work in the Church of the Nativity of Virgin Mary.<sup>3</sup>

Also, as part of Justinian's Reconquest, some two dozen (known) fortifications were built in the 6<sup>th</sup> century AD between Cavtat and Brijuni Islands. In the local waters of Kaprije, there are two such fortifications on Žirje (Gradina and Gustijerna) and one on Kornat (Tureta). It is believed that watchtowers also once existed on St. Michael's Fortress in Šibenik, on Movar Hill near Rogoznica and Raduč on the island of Murter.<sup>4</sup>

The archaeological finds indicate that there were settlements on Kaprije's neighboring islands, but not on Kaprije itself. However, the scattered amphorae finds can be seen as evidence of regular navigation through the straits and channels between the islands of Šibenik Archipelago. The three sites in the vicinity of Kaprije, where excavations were carried out in 2013, are priceless evidence of seafaring in Antiquity, when navigation in the Adriatic was of great importance.

Conducted in September 2013, the excavations were headed by Smiljan Gluščević, Ph. D. three sites in the immediate vicinity of the island of Kaprije were partially researched. "Kaprije 3" site is located just off Dupinić Veli islet, north of Kaprije. Two more sites were discovered: "Kaprije 1" – a shipwreck with Dressel 2-4 amphorae (near the islet of Veliki Kamešnjak) and "Kaprije 2" – a scattered site containing Lamboglia 2 amphorae (near the islet of Bavljenac). They will be discussed elsewhere.

The researched shipwreck lies on a sandy slope covered with *posidonia oceanica* seagrass, stretching from a depth of 13 meters downwards. In the center of the seagrass field there is a 16x9 m area with visible archaeological remains, partly devastated on its southeastern side. Most of the archaeological finds are 18 meters under the surface, although some fragments – less densely scattered – were found even at a depth of 26 meters. A quadrant grid was installed in the part with a larger concentration of finds, spanning the depths of 15 meters and 16.5 meters. As the seabed is slanted, the grid was installed on high stakes and levelled horizontally in such way that the quadrant row A is shallower and the quadrant rows B and C are deeper. A total of 15 quadrants were installed (3x5). In a later stage of excavations, the quadrants were extended to southwest ("above" the quadrant row A), because of new finds in the southwestern profile. The northeastern part

3 E. Podrug, J. Jović, Ž. Krnčević 2016, 61–62.

4 E. Podrug, J. Jović, Ž. Krnčević 2016, 62.

3 E. Podrug, J. Jović, Ž. Krnčević 2016, 61–62.

4 E. Podrug, J. Jović, Ž. Krnčević 2016, 62.



zbog pronađenih nalaza u jugozapadnom profilu. Sjeveroistočni dio nije dao mnogo nalaza zbog neistraženosti uzrokovane nedostatkom novčanih sredstava i vremena. Na istraženom dijelu mrežišta sediment je djelomično prekrivao materijal, pa se ispod nalaza ubrzo naišlo na kamenu ploču živac.

Istraživanje je trajalo 10 dana i vršeno je s broda Nyroca III na kojem je bila smještena i pumpa za vodu koja je pogonila mamut-sisaljke. Režim ronjenja uključivao je jedno ronjenje na dan, u trajanju od 50 min., s NITROX mješavinom za ronjenje. Time se omogućio duži ostanak pod morem i više radnih sati na lokalitetu, uz povećanu sigurnost u ronjenju.

Jed(i)na kampanja istraživanja na lokalitetu iznijela je na površinu nalaze koji smještaju brodolom u doba kasne antike. U katalogu je izdvojeno 105 nalaza koji su podijeljeni u tri kategorije: transportna keramika, kuhinjsko posuđe i metalni nalazi, tj. dijelovi brodske opreme. Katalog je popunjen nalazima koji su identificirani prema cjelovitom vratu s obodom i sačuvanim ručkama, dok ulomci trbuha amfora nisu ušli u katalog. Nalazi su stručno obrađeni u smislu da su im izmjerene sve relevantne mjere te im je boja određena prema Munsellovim tablicama. S obzirom na to da mala količina nalaza kuhinjske keramike

### Slika 2. Rad na nalazištu

Figure 2. Excavations at site

foto / photo by: S. Gluščević

did not yield many finds; lack of funds and time prevented thorough excavations there. In the researched part of the grid, the finds were partly covered by the sediment and the bedrock was reached soon after the finds.

The 10-day excavations were carried out from the ship Nyroca III, where a water pump that drove the water dredgers was installed. There was one 50-minute dive every day, with NITROX gas mixture. This enabled lengthier dives and more working hours at the site, while improving the diving safety at the same time.

The only excavation campaign carried out at the site yielded the finds that helped us date the shipwreck to Late Antiquity. The catalogue includes 105 of these finds, dividing them in three categories: transport pottery, kitchenware and metal finds (material from the ship's equipment). Only the items identified thanks to their preserved necks, rim and handles were catalogued. The fragments of their bellies were not included in the catalogue. The finds were analyzed: their relevant dimensions were measured and their

(gruba egejska keramika) ne dopušta užu dataciju brodoloma, vrijeme brodoloma odredit će se prema poznatim analogijama tipova amfora (sl. 2).

## TRANSPORTNA KERAMIKA

S obzirom na veliku količinu pronađenih amfora, kojoj pripadaju ulomci trbuha, ručke i dna, te cjelovite amfore, u katalogu su izdvojeni ulomci pomoću kojih se određuje tip amfore nađene na lokalitetu. Materijal većinom broji ulomke, njih 82, opisane u katalogu, koji pripadaju određenoj skupini, dok cjelovitih amfora ima šest. Amfore se dijele u dvije kategorije s obzirom na moguće podrijetlo njihove proizvodnje: afrički (Africana III A/B tip) i istočno mediteranski tip amfore (M 235/M 327, M 273, M 274 i grla nepoznatog tipa).

### Afričke amfore

#### Africana III a/b (kat. br. 1–34)

Međusobno slične cilindrične amfore visine 100 – 110 cm, širine 25 – 28 cm razlikuju se prema obliku oboda i dataciji.<sup>5</sup> Oba tipa nađena na lokalitetu dobro su obrađeni u literaturi i broje 34 primjerka, što je 39 % svih nalaza amfora.

Africana III A tip – Obod je zakošen prema gore i savijen, s naglašenim prijelazom prema vratu. Ručke su kratke, zaobljene i eliptičnog presjeka, započinju ispod oboda na početku koničnog vrata i završavaju na kosom ramenu. Tijelo je izduljeno i cilindrično, završava zašiljenom (ponekad profiliranom) nogom. Rane varijante tog tipa datiraju se u kraj 3. st., dok se većina uglavnom datira u 4. st.<sup>6</sup> Na Kaprijama 3 one čine 12 ulomaka vrata, što je 14 % svih nalaza amfora (sl. 3).

Africana III B tip – Obod je u obliku lijevka, s nenačeljenim prijelazom u vrat. Ručke su kratke, zaobljene i blago izbrazdane. Eliptičnog nepravilnog presjeka, započinju ispod oboda na blago konusnom vratu i završavaju na kosom ramenu. Tijelo je izduljeno i cilindrično, završava zašiljenom nogom. Ovaj tip datira se u 4. st.<sup>7</sup> Na Kaprijama 3 one čine deset ulomaka vrata, što je 11 % svih nalaza amfora (sl. 4).

Nepoznati tip Africana III amfore ima sačuvano dno ili veći dio tijela bez gornjeg dijela amfore. Na Kaprijama 3 one čine 12 ulomaka, što je 14 % svih nalaza amfora.

Klasifikacija amfora koju je izradio S. L. Keay za područje Katalonije navodi te oblike u sklopu tipa XXV s mnoštvom podtipova te ih datira u vrijeme od kraja 3. st. do sredine 5. st. (kada ih zamjenjuju novi tipovi), s vrhuncom proizvodnje u kasnom 4. st.<sup>8</sup>

colors were identified using Munsell tables. Since the quantity of kitchenware (coarse Aegean pottery) is not sufficient for precise dating of the shipwreck, the period in which the ship sank or was in distress will be established by means of known analogies with these amphora types (Fig. 2)

## TRANSPORT POTTERY

Given the large quantity of amphorae at the site – including fragments of bellies, necks, handles and bottoms and complete amphorae – singled out in the catalogue are the fragments helpful in determining their types. The catalogue describes 82 fragments belonging to specific groups and 6 complete specimens. These amphorae can be divided in two categories in terms of their possible origin: African (Africana III A/B type) and East Mediterranean type (M 235/M 327, M 273, M 274 and necks of an unknown type).

### African amphorae

#### Africana III a/b (cat. no. 1–34)

Albeit similar, these cylindrical, 100-110cm high and 25-28cm wide amphorae differ by the shape of their rim and by the period they belong to.<sup>5</sup> Both types found at the site are well described in literature. There are 34 of them (accounting for 39% of all the amphorae found there).

Africana III A tip – Rim slanted upwards and outwards, with pronounced transition towards neck. Short, round and oval-sectioned handles beginning under the root of conical neck underneath rim and descending to slanted shoulder. Elongated and cylindrical body ending with pointed (sometimes molded) foot. The early types were dated to the late 3<sup>rd</sup> century AD, but most of them were dated to the 4<sup>th</sup> century.<sup>6</sup> At Kaprije 3 site there are 12 fragments of necks belonging to them (accounting for 14% of all the amphorae found there) (Fig. 3).

Africana III B tip – Rim funnel-shaped, with unpronounced transition to neck. Short, round, slightly grooved oval irregular-section handles with the root on slightly conical neck under rim descending to slanted shoulder. Elongated and cylindrical body ending with pointed foot. This type was dated to the 4<sup>th</sup> century.<sup>7</sup> At Kaprije 3 site there are 10 fragments of necks belonging to them (accounting for 11% of all the amphorae found there) (Fig. 4).

The specimens of the unknown type of Africana III amphora have their bottoms or large portion of their bodies preserved, without the upper part. At Kaprije 3 site there are 12 fragments/neckes belonging to them (accounting for 14% of all the amphorae found there).

These amphorae can be found as type XXV (and its numerous types) in S. L. Keay's classification of amphorae in

5 M. Bonifay 2004, 119.

6 M. Bonifay 2004, 119–122.

7 M. Bonifay 2004, 119–122.

8 S. J. Keay 1984, 212.

5 M. Bonifay 2004, 119.

6 M. Bonifay 2004, 119–122.

7 M. Bonifay 2004, 119–122.



**Slika 3. Amfora tipa Africana III A**  
Figure 3. Amphora, Africana III A  
type

foto / photo by: I. Šelendić

Africana III amfore nađene su na području šibenskog arhipelaga na sljedećim lokalitetima: rt Sridan na Žirju, otočić Fauc kod Rogoznice, u Kanalu sv. Ante, Zmajan i Tradanj u Prokljanskom jezeru.<sup>9</sup>

Na području širem od šibenskog arhipelaga M. Jurišić nabraja još lokalitete s Africana III amforama: Povile kraj N. Vinodolskog i plaža Duboka na Hvaru.<sup>10</sup>

Mikroskopskim pregledom fakture izvađenih afričkih amfora utvrđeno je da više od trećine amfora potječe iz radionica u Neapolisu, na području današnjeg Tunisa (kat. br. 2, 5, 7, 9, 12, 15, 16, 19, 21, 23, 25, 27, 32).<sup>11</sup>

Sadržaj afričkih tipova najvjerojatnije je bilo vino, makar nije nemoguće da su sadržavale riblje proizvode ili umake.<sup>12</sup> I. Koncani Uhač navodi i maslinovo ulje kao mogući teret.<sup>13</sup> S. J. Keay navodi smolasti premaz na nekim primjercima s lokaliteta Drammont F, kao i ostatke riba i rakova u amforama s lokaliteta La pointe de la Luque, što upućuje na transport ribljih proizvoda ili umaka. Isto tako ističe i važnost maslinovog ulja u gospodarstvu sjevernoafričkih provincija pa se opredjeljuje za ulje kao glavni sadržaj tih amfora.<sup>14</sup>

Catalonia. Keay dated them to the period between the late 3<sup>rd</sup> century and mid-5<sup>th</sup> century (when they were replaced by new types). The production of this type peaked in the late 4<sup>th</sup> century.<sup>8</sup>

In Šibenik Archipelago, Africana III amphorae were found at the following sites: Cape Sridan on Žirje, small island of Fauc near Rogoznica, in Sv. Ante Channel and on Zmajan and Tradanj in Prokljansko Lake.<sup>9</sup>

M. Jurišić lists some other sites with Africana III amphorae in the areas outside Šibenik Archipelago: Povile near N. Vinodolski and Duboka Beach on the island of Hvar.<sup>10</sup>

Microscopic analyses of the fabric of the extracted African amphorae have established that more than a third of the amphorae originated from the workshops in Neapolis in present-day Tunisia (Cat. No. 2, 5, 7, 9, 12, 15, 16, 18, 19, 21, 23, 25, 27, 32).<sup>11</sup>

The African types most likely contained wine, although fish products or sauces cannot be ruled out.<sup>12</sup> According to I. Koncani Uhač, they could have contained olive oil, too.<sup>13</sup> S. J. Keay mentions a resin coating on some specimens from Drammont F site, as well as remains of fish and crustaceans in the amphorae found at La Pointe de la Luque site, which indicates that fish products or sauces were transported in them. Underlining the importance of olive oil for the economy of North African provinces, he suggests that these amphorae mostly contained oil.<sup>14</sup>



**Slika 4. Amfora tipa Africana III B**  
Figure 4. Amphora, Africana III B type

foto / photo by: I. Šelendić

9 I. Koncani Uhač 2007, 369.

10 M. Jurišić 2006, 188 (figs. 29–30), 189 (fig. 31).

11 Osobna komunikacija M. Pešić.

12 M. Bonifay 2004, 122.

13 I. Koncani Uhač 2007, 369.

14 S. J. Keay 1984, 193.

8 S. J. Keay 1984, 212.

9 I. Koncani Uhač 2007, 369.

10 M. Jurišić 2006, 188 (figs. 29–30), 189 (fig. 31).

11 Personal correspondence M. Pešić.

12 M. Bonifay 2004, 122.

13 I. Koncani Uhač 2007, 369.

14 S. J. Keay 1984, 193.



**Slika 5. Amfora tipa M 235/327, tip 1**  
 Figure 5. Amphora, M 235/327, type 1  
 foto / photo by: I. Šelendić

### Istočnomediteranske amfore

#### Agora M 235/327 TIP 1 (kat. br. 35–69)

Amfore manjih dimenzija, visine 50 – 60 cm, širine 23 – 28 cm, vrlo ujednačenih dimenzija i fature.

Obod je u obliku lijevka, manje ili više zaobljen pri vrhu s unutrašnje strane. Vrat je kratak i cilindričan. Ručke su kratke i trakaste, ponekad ovalnog presjeka te započinju na vratu 1 – 2 cm ispod oboda, a završavaju na ramenu. Trakastog su oblika, ponekad ovalnog presjeka. Tijelo se sužuje prema dnu, s blago proširenom donjom trećinom. Izvana je blago narebreno, a završava kratkom zašiljenom nogom. Na pojedinim primjercima sačuvani su ostaci smolastog premaza iz čega se nameće zaključak da su najvjerojatnije služile prijevozu vina. Ovaj tip na lokalitetu Kaprije 3 čini 34 primjerka, što je 39 % svih nalaza amfora (sl. 5).

Grupi amfora tipa Agora M 235/327 pripada i vrat amfore s urezanim kanelirama i različitim oblikovanjem oboda koji je niži od ostalih (kat. br. 87). Veličina ulomka sugerira da je kao cjelovita amfora dimenzijama bila veća od ostalih u grupi (sl. 6).

Ovaj je tip amfore uz afričke tipove najzastupljeniji na brodolomu prema broju ulomaka. Datiran je širom Mediterana i Balkana kao tip amfore 4. i 5. st. A. Opař naziva je M 235/M 327 prema broju koji je dobila u objavi istraživanja na atenskoj agori<sup>15</sup> koja predstavlja jednu stepenicu u seriji razvoja oblika amfore koju prati kroz nalaze na atenskoj agori od ranog 1. st. do 6. st. Oblici s Kaprija 3 u ovoj grupi pripadaju kontekstu 4. st., kada su bile raširene Rimskim Carstvom.<sup>16</sup>

15 H. S. Robinson 1959, 106, 115, pl. 28 (M 235), pl. 32 (M 327).  
 16 A. Opař 2014, 43–44, fig. 1 (P16074, P21817).

### East Mediterranean amphorae

#### Agora M 235/327 TYPE 1 (Cat. No. 35–69)

Amphorae of smaller dimensions, 50–60cm high, 23–28cm wide, of uniform size and fabric.

Funnel-shaped rim with more or less rounded top on inside. Short and cylindrical neck. Short strap handles, sometimes oval-sectioned, with root on neck 1–2cm under rim, falling on shoulder. Body tapering downwards, with lower third portion slightly widened. Slightly ribbed on outside, ending with short pointed foot. The remains of a resin coating found on some specimens indicate that these amphorae were most likely used for transporting wine. At Kaprije 3 site there are 34 specimens of this type (accounting for 39% of all the amphorae found there) (Fig. 5).

The neck with incised grooves and a different rim (lower than in other types) belongs to the group of amphorae of Agora M 235/327 type (Cat. No. 87). The fragment's size suggests that the amphora was larger than the others in this group when it was whole (Fig. 6).

Besides the African types, this is the most numerous type in the shipwreck when it comes to the number of fragments. Throughout the Mediterranean and Balkans, this type of amphorae was dated to the 4<sup>th</sup> and 5<sup>th</sup> centuries. A. Opař calls it M 235/M 327 (based on the number assigned to it when the excavations at the Athenian Agora were published<sup>15</sup>). It is a step in the development of the shape of this amphora. Opař analyzed them as they appeared among the finds at the Athenian Agora, dating them to the period between the early 1<sup>st</sup> century AD and



**Slika 6. Veća varijanta amfore tipa M 235/327, tip 1**  
 Figure 6. Larger sub-type of amphora M 235/327, type 1  
 foto / photo by: I. Šelendić

15 H. S. Robinson 1959, 106, 115, pl. 28 (M 235), pl. 32 (M 327).

D. Pieri smatra ih jednim od prototipa ili prethodnika LRA2 tipa amfora, što je vidljivo u obliku oboda i ručki, iako tijela još uvijek pokazuju neke zastarjele karakteristike poput veoma blagog narebrenja na trбуhu ili potpuno glatkog trбуha.<sup>17</sup>

Fragmenti tih amfora (nižeg oboda) nađeni su i u Voiesu (današnji Neapol u Lakoniji), u kasnoantičkim i poslijerimskim slojevima.<sup>18</sup> Donji dio amfore pronađene u Sparti u blizini Nimfeuma iz konteksta ranog 3. st. pokazuje identično oblikovanje kao kaprijske.<sup>19</sup>

Primjerci takvih tipova amfora otkriveni su u zatvorenom kontekstu bunara 114 iz „Kuće A“ prilikom arheoloških istraživanja radi gradnje novog Muzeja Akropole u Ateni (1997. – 2006.). Bunar je datiran u razdoblje od kasnog 2. st. do 6. st.<sup>20</sup> Ovaj se tip amfore pojavljuje već pri vrhu najstarijeg sloja koji završava krajem 3. st. Također je prisutan i u gornja dva sloja, zajedno s varijantom debljeg trбуha.<sup>21</sup>

Prilikom istraživanja kasnoantičkog Korinta u sloju iskopanom istočno od Teatra, datiranom u drugu polovinu 5. st., nađeni su ulomci slični kaprijskom tipu, s urezanim kanelurama na ramenu.<sup>22</sup>

U antičkoj Meseni (Peloponez) prilikom iskopavanja nadgrobniх spomenika izvan Arkadijskih vrata u kontekstu vezanom za razdoblje od početka 5. st. do treće četvrtine 5. st., uz nekoliko fragmenata kasnoantičkih afričkih amfora tipa Keay 25/3 i Keay 8B, većina pronađenih ulomaka amfore odgovara kaprijskom tipu. Prema sastavu gline od koje su izrađene G. A. Yangaki smatra ih proizvodom lokalnih radionica smještenih u Meseni na Peloponezu.<sup>23</sup>

Iskopavanja na agori antičkog Argosa također su pokazala ovaj tip amfore. Zatvoreni kontekst iz kojeg dolaze nalazi se u bunaru na agori, koji je datiran u razdoblje od 2. polovine 4. st. do početka 5. st. A. Ivatchnik nabraja i druge lokalitete s datacijama tog tipa: Kenchréai (istočna luka Korinta) – u sloju nakon zemljotresa i rekonstrukcije grada 375. godine, lokalitet Isthmia – prilikom konstrukcije Hexmilion početkom 5. st, kao i na položaju logora Iatrus na Dunavu. Kaprijski je tip također određen kao prototip amforama tipa LRA2 i datiran u kraj 4. st.<sup>24</sup>

U antičkoj se Taragoni ovaj tip amfora veže uz kontekste 5. st. i ponekad dolazi s *tituli picti* na grčkom. Iznutra su obično presvučene tankim slojem smole. Predstavljaju oko 2 % cjelokupnih amfora iskopanih na tom lokalitetu.<sup>25</sup>

U istraživanjima istočnih termi u Leptis Magni (*Mission archéologique française en Libye*) pojavljuju se rijetki primjerci

the 6<sup>th</sup> century AD. The shapes of the amphorae from Kaprije 3 site belong to the 4<sup>th</sup> century, when they were widespread in the Roman Empire.<sup>16</sup>

D. Pieri considers them one of the prototypes or predecessors of LRA2 amphorae, which is reflected in the shape of the rim and handles, although their bodies still show some characteristics found in the earlier versions, such as their very slightly ribbed or totally smooth belly.<sup>17</sup>

The fragments of these amphorae (with a lower rim) were also found in Voies (present-day Neapoli in Laconia), in Late Antiquity and post-Roman layers.<sup>18</sup> The lower part of an early-3<sup>rd</sup>-century amphora found near the Nymphaeum in Sparta has an identical shape as the Kaprije amphorae.<sup>19</sup>

Specimens of such types were found in the isolated context of Well 114 in House A, during the archaeological excavations carried out when the construction of the new Acropolis Museum was about to begin (1997-2006). The well was dated to the period between late 2<sup>nd</sup> century AD and the 6<sup>th</sup> century AD.<sup>20</sup> This type of amphora can be found in the top part of the oldest layer that ends in the late 3<sup>rd</sup> century. It is also found in the upper two layers, together with the type with a thicker belly.<sup>21</sup>

The excavations at Late Antiquity Corinth, in a layer located to the east of the Theater and dated to the second half of the 5<sup>th</sup> century, yielded the fragments similar to the Kaprije type, with incised grooves on the shoulder.<sup>22</sup>

In ancient Messene (Peloponnese), when sepulchral monuments belonging to the period between the early 5<sup>th</sup> century and the third quarter of the 5<sup>th</sup> century were excavated outside Arcadian Gate, amphorae fragments were found. Besides several fragments of Late Antiquity African amphorae Keay 25/3 and Keay 8B, most of them correspond to the Kaprije type. Based on the composition of the clay they are made of, G. A. Yangaki believes they were produced in local workshops in Messene (Peloponnese).<sup>23</sup>

This type of amphorae was also found during the excavations at the Agora of ancient Argos – specifically, in the isolated context of the well at the Agora, dated to the period between the second half of the 4<sup>th</sup> century and the early 5<sup>th</sup> century. A. Ivatchnik lists more sites where the amphorae of this type were found and he also dates them: Kenchréai (Corinth's eastern port) – the layer from the period following the city's reconstruction after the 375AD earthquake; Isthmia site – the layer from the period of construction of the Hexmilion in the early 5<sup>th</sup> century; and the Camp Iatrus site on the Danube. Determined as another

17 D. Pieri 2005, 86–87.

18 E. Zavvou, A. Maltezou 2010, 771–773, 777 (figs. 6–7), 780 (fig. 14), 781 (fig. 16).

19 C. Pickersgil, P. Roberts 2003, 563–564 (fig. 39).

20 A. G. Kouveli 2014, 749–750.

21 A. G. Kouveli 2014, 752–753, 758 (fig. 23), 759 (figs. 32–33).

22 K. Warner Slane, G. D. R. Sanders 2005, 259 (fig. 5: 2–18), 262–263.

23 G. A. Yangaki 2014, 769–771, 776 (fig. 5: A–C).

24 A. Ivatchnik 2002, 346–347, 382 (fig. 17: 120), 387 (fig. 21: 120).

25 J. A. R. Valverdu 2000, 179–180.

16 A. Opaît 2014, 43–44, fig. 1 (P16074, P21817).

17 D. Pieri 2005, 86–87.

18 E. Zavvou, A. Maltezou 2010, 771–773, 777 (figs. 6–7), 780 (fig. 14), 781 (fig. 16).

19 C. Pickersgil, P. Roberts 2003, 563–564 (fig. 39).

20 A. G. Kouveli 2014, 749–750.

21 A. G. Kouveli 2014, 752–753, 758 (fig. 23), 759 (figs. 32–33).

22 K. Warner Slane, G. D. R. Sanders 2005, 259 (fig. 5: 2–18), 262–263.

23 G. A. Yangaki 2014, 769–771, 776 (fig. 5: A–C).



ulomaka kaprijskog tipa. Na tom se području ti ulomci smještaju u grupu kretske odnosno peloponeške produkcije, bez definitivnog zaključka za ijednu od tih provenijencija. Afrički ulomci datiraju se u rano 3. st.<sup>26</sup>

Antička kloaka koja uz kardo, koji se nalazi ispred Bazilike A, vodi prema „Oraia Oyli“ vratima u antičkom Nikopolu (područje antičkog Epira) ispunjena je kontekstom koji sadržava fragmente vrata amfore kaprijskog tipa, tj. njezine inačice s nižim obodom, zastupljene s dva ulomka. Kontekst je datiran većinom keramike koja spada u u prvu polovinu 5. st., dok kloaka prestaje s funkcijom u trećoj četvrtini 5. st.<sup>27</sup>

Slični primjerci malo izduženijeg tijela i malo drukčijeg oboda nađeni su ugrađeni u zidine kasnoantičke Salone gdje ih N. Cambi široko datira (s ostalim amforama nađenim u popravcima zidova) u razdoblje popravka zidina koji izvori spominju u 5. st.<sup>28</sup> J. Mardešić također ih stavlja u razdoblje obnove zidina – kasno 5. st. ili sam početak 6. st.<sup>29</sup>

U razmatranju trgovačkih veza istočnog (Beirut) i zapadnog (Butrint) Mediterana na osnovi keramičkog materijala P. Reynolds kaprijski tip amfora također smješta u 5. st. kao proizvod Krete.<sup>30</sup>

Proizvodnja ovog tipa amfora smješta se na Kretu ili u Ahaju, s datacijom između 3. i 6. st. Na većini lokaliteta lokaliteta ove se amfore ipak pojavljuju u 5. st.

#### **Agora M 235 / 327 TIP 2 (kat. br. 65)**

Amfora manjih dimenzija, visoka 50 cm, široka 28 cm.

Obod je u obliku ljevka, zadebljan pri vrhu. Vrat je kratak i koničan. Ručke započinju odmah ispod oboda i završavaju



**Slika 7. Amfora tipa Agora M 235/327, tip 2**  
Figure 7. Amphora Agora M 235/327, type 2

foto / photo by: I. Šelendić

prototype of the LRA2 type, the Kaprije type was dated to the late 4<sup>th</sup> century.<sup>24</sup>

In ancient Tarragona, this type of amphorae was dated to the 5<sup>th</sup> century. Sometimes it has *tituli picti* in Greek inscribed on it. On the inside, it is usually coated with a thin layer of resin. The amphorae of this type account for approx. 2% of the total number of amphorae found at the site.<sup>25</sup>

Rare fragments of the Kaprije type were found during the excavations at the eastern thermae in Leptis Magna (*Mission archéologique française en Libye*). In this particular region, these fragments are believed to originate either from Cretan or from Peloponnesian workshops (but the evidence as regards to which of the two is still inconclusive). The African fragments were dated to the early 3<sup>rd</sup> century.<sup>26</sup>

The ancient cloaca running along the *cardo* passing by Basilica A leads to “Oraia Pyli” Gate in ancient Nicopolis (in Epirus). It is filled with a context in which two fragments of the necks of the amphorae of the Kaprije type (more precisely, its low-rim version) were found. The fact that most of the pottery belongs to the first half of the 5<sup>th</sup> century helped date the context in which it was contained. The cloaca went out of use in the third quarter of the 5<sup>th</sup> century.<sup>27</sup>

Similar specimens with slightly elongated body and slightly different rim were found built in the walls of the Late Antiquity Salona. These and other in-built amphorae found during reconstruction works were roughly dated by N. Cambi to the period of the reconstruction works that, according to sources, took place in the 5<sup>th</sup> century.<sup>28</sup> J. Mardešić also dates them to the period of wall reconstruction – late 5<sup>th</sup> century or the very beginning of the 6<sup>th</sup> century.<sup>29</sup>

When discussing the trade between Eastern (Beirut) and Western (Butrint) Mediterranean on the basis of pottery finds, P. Reynolds also dates the Kaprije type to the 5<sup>th</sup> century and identifies it as a product of Cretan workshops.<sup>30</sup>

It is believed that this type of amphorae was produced on Crete or in Achaia in the period between the 3<sup>rd</sup> century and 6<sup>th</sup> century. At most sites, however, these amphorae first appeared in the 5<sup>th</sup> century.

#### **Agora M 235 / 327 TYPE 2 (Cat. No. 65)**

Amphorae of smaller dimensions, 50cm high and 28cm wide.

Funnel-shaped rim with thickening under the top. Short and conical neck. Roots of handles immediately under rim. Oval-sectioned strap handles falling on uppermost part of shoulder. Round, densely-ribbed body; ribs beginning on shoulder and ending in center. Body tapering

26 M. Bonifay, C. Capelli 2013, 116–117.

27 P. Reynolds, E. Pavlidis 2017, 651, 654, 658, 659 (figs. 8–4).

28 N. Cambi 1989, 332–335.

29 J. Mardešić 1994, 294 (sl. 3).

30 P. Reynolds 2010, 96, 108 (fig. 5: b).

24 A. Ivatchnik 2002, 346–347, 382 (fig. 17: 120), 387 (fig. 21: 120).

25 J. A. R. Vallverdú 2000, 179–180.

26 M. Bonifay, C. Capelli 2013, 116–117.

27 P. Reynolds, E. Pavlidis 2017, 651, 654, 658, 659 (figs. 8–4).

28 N. Cambi 1989, 332–335.

29 J. Mardešić 1994, 294 (fig. 3).

30 P. Reynolds 2010, 96, 108 (fig. 5: b).

na početku ramena. Ručke su trakaste, eliptične u presjeku. Tijelo je okruglo, s gustim narebrenjima koja započinju na ramenu i završavaju pri sredini. Tijelo se sužuje prema dnu sa zašiljenom nogom proširenom na vrhu. Ovaj tip na Kaprijama 3 čini jedan primjerak što je 1 % svih nalaza amfora (sl. 7).

Ovaj tip amfore Opaït smješta u istu skupinu s M 235/327 amforama kao dio jednog razvojnog slijeda, ali u raniji oblik – 2. polovinu 3. st.<sup>31</sup> Identičan tip nađen je na brodolomu 7 u zaljevu Pagasitikos koji je istraživao Grčki institut za podvodnu arheologiju (HIMA). Brodolom je datiran u kasno 4. st. i (između ostalog) sadržavao je u teretu 20 primjeraka ovog tipa amfora (najveća koncentracija ovog tipa amfora na području današnje Grčke). S. Demesticha ovaj tip definira kao prethodnika Late Roman 2 tipa amfora.<sup>32</sup>

#### Agora M 273 (kat. br. 70–82)

Od amfora tipa Agora M 273 sačuvano je 13 primjeraka, od kojih ni jedan nije čitav – najcjelovitiji primjerci imaju sačuvan vrat s obodom i ručkama. Obod je zadebljan i zaobljen. Vrat je okomit i kratak. Ručke su kratke i okrugle, započinju ispod oboda, a završavaju na ramenu. Tijelo je gusto narebreno. Ulomci amfora variraju u veličini, s najvećim promjerom otvora od 12,5 cm. Veću varijantu čini šest primjeraka, dok je manjih ukupno sedam. Također, u fakturi dvaju primjeraka vidi se primjesa škrljjevca (mice). Ovaj tip na Kaprijama 3 čini 13 primjeraka, što je 15 % svih nalaza amfora (sl. 8).

Ovaj tip amfore nađen je prilikom rekognosciranja područja sjevernog Sinaja, na lokaciji Qasrawet. Određen je kao tip amfore podrijetlom s područja Egeje, koji dobiva na popularnosti tek u 5. i 6. st., kad se razvija kao tip.<sup>33</sup>

downwards, ending with pointed foot with widened end. At Kaprije 3 site there is 1 specimen of this type (accounting for 1% of all the amphorae found there) (Fig. 7).

Opaït classifies this type as M 235/327, considering it a step in the development of this shape; however, he identifies it as an earlier shape – from the second half of the 3<sup>rd</sup> century.<sup>31</sup> An identical type was found at Shipwreck 7 in Pagasitikos Bay during the excavations conducted by Hellenic Institute of marine Archaeology (HIMA). This ship was dated to the late 4<sup>th</sup> century. Among other things, its cargo contained 20 specimens of this type of amphorae (making it the highest concentration of this type in the present-day Greece). S. Demesticha defined this type of amphorae as a predecessor of Late Roman 2 type.<sup>32</sup>

#### Agora M 273 (Cat. No. 70–82)

Of Agora M 273 type, 13 specimens remain, but none of them is intact. The most complete ones have the neck with the rim and the handles. Rim thickened and round. Neck vertical and short. Roots of handles underneath rim; short and round handles falling to shoulder. Densely ribbed body. The fragments of amphorae vary in size; maximum mouth diameter: 12.5cm. Six specimens of larger type and seven specimens of smaller types. An admixture of mica can be seen in the fabric of two specimens. At Kaprije 3 site there are 13 specimens of this type (accounting for 15% of all the amphorae found there) (Fig. 8).

This type of amphora was found at Qasrawet site in Northern Sinai, during a survey. It was identified as a type originating from the Aegean that became popular only in the 5<sup>th</sup> and 6<sup>th</sup> centuries, when it developed into a separate type.<sup>33</sup>



Slika 8. Vratovi amfora tipa Agora M 273

Figure 8. Amphora neck, Agora M 273 type

foto / photo by: I. Šelendić

31 A. Opaït 2014, 43–45 (figs. 4–5).

32 S. Demesticha 2010, 133, 140 (fig. 3).

33 P. Arthur, E. D. Oren 1998, 200 (fig. 5: 8), 201.

31 A. Opaït 2014, 43–45 (figs. 4–5).

32 S. Demesticha 2010, 133, 140 (fig. 3).

33 P. Arthur, E. D. Oren 1998, 200 (fig. 5: 8), 201.

Datirane su također i zatvorenom cjelinom kasnoantičkog brodoloma Yassi Ada koji je smješten u vrijeme 4. st.<sup>34</sup> Na atenskoj agori ovaj tip amfore pronađen je u kontekstu datiranom u kasno 4. st. Prema tome primjerku amfora je i nazvana (M 273).<sup>35</sup> A. Opaït ovaj tip amfore stavlja u veću grupu amfora koju naziva „vrećastim amforama“ (*baggy amphora shape*). Oblik s Kaprija spada u razvojnom slijedu u tip koji se pojavljuje krajem 4. st., zajedno s amforom Agora M 273 s atenske agore i ulomcima i amforama iz Marseillesa, Benghazija i Gortine.<sup>36</sup>



**Slika 9. Vrat amfore tipa Agora M 274 similis**  
Figure 9. Amphora neck, Agora M 274 similis type  
foto / photo by: I. Šelendić

#### **Agora M 274 similis** (kat. br. 83)

Sačuvan je ulomak gornjeg dijela amfore manjih dimenzija. Obod je zadebljan i zaobljen. Ručke započinju na polovici narebrenog vrata, uzdižu se do razine oboda i završavaju na ramenima. Prilikom spajanja jedne ručke narebreni vrat i dio oboda su deformirani. Gornji dio tijela ne pokazuje znakove narebrenja (sl. 9).

Amfora s identičnim vratom s obodom i ručkama (uključujući i deformaciju vrata prilikom spajanja ručke) pronađena je prilikom istraživanja atenske agore unutar konteksta datiranog u 4. st.<sup>37</sup> Isti tip, s identičnom deformacijom, pronađen je na istraživanjima podvodnog lokaliteta uvala Vela dolina, u skupini od 22 primjerka, uz koje

The amphorae are also dated by the closed context of late antiquity shipwreck of Yassi Ada.<sup>34</sup> At the Athenian Agora, this type was found in a context dated to the late 4<sup>th</sup> century. The whole type was named after this specimen (M 273).<sup>35</sup> A. Opaït classifies this type into a large group of amphorae that he calls “baggy amphora shape”. In the developmental sequence, the shape found at Kaprije belongs to the type emerging in the late 4<sup>th</sup> century, together with the Agora M 273 amphora from the Athenian Agora and the fragments and amphorae from Marseilles, Benghazi and Gortina.<sup>36</sup>

#### **Agora M 274 similis** (Cat. No. 83)

A fragment of the upper part of a smaller amphora has been preserved. Rim thickened and round. Roots of handles halfway on ribbed neck; handles raising to rim level and then falling to shoulder. When one of the handles was being attached to the neck, the ribbed neck and part of the rim were deformed. There are no ribs on the upper portion of the body (Fig. 9).

An amphora with an identical neck, rim and handles (including the deformation of the neck created when the handle was being attached) was found during the excavations at the Athenian Agora in a context dated to the 4<sup>th</sup> century.<sup>37</sup> The same type, with an identical deformation, was found during excavations at the underwater site of Vela Dolina (22 specimens; some African Keya 25B [Africana III A] amphorae were also found there). Dated to the 4<sup>th</sup> century, it is believed that it was produced somewhere in the Aegean, probably on Crete.<sup>38</sup> This type is also mentioned in the context of the Italian excavations at a site in Dafine Bay in Albania, where it was dated to the late 4<sup>th</sup> century.<sup>39</sup>

#### **UNKNOWN TYPES OF AMPHORAE**

The group of unknown types includes 5 incomplete amphorae for which no direct analogy could be made:

Cat. No. 84 – Upper part of amphora preserved. Rim thickened and slanted upwards. Short conical neck. Round strap handles falling to shoulder. Roots of handles under rim. Cylindrical ribbed body; ribs denser around shoulder, less dense on belly (Fig. 10).

Cat. No. 85 – Lower half of the second amphora preserved. Body widening towards rounded bottom with short pointed foot (Fig. 11).

Cat. No. 86, 87, 88 – Among larger amphorae, the necks of two specimens (Inv. No. 6725H, 6726H) have a rim slanting outwards, with a pronounced transition into a conical neck. The handles are round and oval-sectioned.

34 F. G. Bass, H. F. Jr. Van Doornick 1971, 34.

35 H. S. Robinson 1959, 109–110 (pl. 29, M 273).

36 A. Opaït 2014a, 443–444, 449 (fig. 22), 450 (figs. 23–27).

37 A. Opaït 2014, 49–50 (figs. 21–22).

34 F. G. Bass, H. F. Jr. Van Doornick 1971, 34.

35 H. S. Robinson 1959, 109–110 (pl. 29, M 273).

36 A. Opaït 2014a, 443–444, 449 (fig. 22), 450 (figs. 23–27).

37 A. Opaït 2014, 49–50 (figs. 21–22).

38 I. Mihajlović, I. Miholjek, V. Zmaić 2010, 19.

39 G. Volpe, G. Disantarosa, D. Leone, M. Turchiano 2010, 320 (fig. 24: 1), 322–323.

su nađene i afričke Keay 25B (Africana III A) amfore, gdje je datirana u 4. st., s centrom proizvodnje smještenim u Egeji, vjerojatno na Kreti.<sup>38</sup> Spominje se i u kontekstu istraživanja talijanskih arheologa u Albaniji gdje je na lokalitetu u zaljevu Dafine datirana u kasno 4. st.<sup>39</sup>

### NEPOZNATI TIPOVI AMFORA

U skupinu nepoznatih tipova amfora svrstano je 5 necjelovitih amfora bez direktne analogije:

Kat. br. 84 – Sačuvana je gornja polovica amfore, zaobljenog i zakošenog oboda prema gore. Vrat je kratak i konusan, a ručke trakaste i okrugle. Započinju ispod oboda i završavaju na ramenu. Tijelo je cilindrično, gušće narebreno oko ramena, a rjeđe na trbuhu (sl. 10).



Slika 10. Vrat nepoznate analogije, inv. br. 6725H

Figure 10. Neck of unknown analogy, Inv. No. 6725H

foto / photo by: I. Šelendić

Kat. br. 85 – Kod druge amfore sačuvana je donja polovica, s tijelom koje se širi prema zaobljenom dnu s kratkom zašiljenom nogom (sl. 11).

Kat. br. 86, 87, 88 – Među vratovima amfora većih dimenzija dva primjerka (inv. br. 6725H, 6726H) imaju obod zakošen prema van, s naglašenim prijelazom u konusni vrat. Ručke su okrugle, ovalnog presjeka. Na sačuvanom dijelu ramena vidi se početak narebrenja. Primjerak kat. br. 88 (inv. br. 6786H) ima ljevkastu obodu koji je bikoničan pri vrhu. Ručke su izvijenije i okomitije. Također, sačuvano je više narebrenja koja prelaze i na područje trbuha (sl. 12).

Moguće je da se ovdje radi o najranijem tipu Late Roman 2 amfore, tipu A, koju D. Pieri datira na području Francuske od sredine 5. do sredine 6. st.<sup>40</sup>

The beginning of the ribs can be seen on the preserved part of the shoulder. The specimen Cat. No. 88 (Inv. No. 6786H) has a funnel-shaped rim, biconical at the top. The handles are more curved and more vertical. Some ribs transitioning to the belly have also been preserved (Fig. 12).

This could be the earliest type of Late Roman 2 amphora, type A. In France, D. Pieri dated it to the period between mid-5<sup>th</sup> century to the mid-6<sup>th</sup> century.<sup>40</sup>

A number of types of early Late Roman 2 amphorae of similar shapes were found during the rescue excavations of a pottery workshop in ancient Delion (present-day Dilesi) in Boeotia. The context of the pottery kiln and fragments of various types of Late Roman 2 amphorae at this site was dated to the 4<sup>th</sup> century.<sup>41</sup>

In the Greek colonies of Novae and Cheronesus on the northern coast of Black Sea, the amphorae of this



Slika 11. Donji dio amfore nepoznate analogije, inv. br. 6791H

Figure 11. Lower section of amphora of unknown analogy, Inv. No. 6791H

foto / photo by: I. Šelendić

38 I. Mihajlović, I. Miholjek, V. Zmaić 2010, 19.

39 G. Volpe, G. Disantoro, D. Leone, M. Turchiano 2010, 320 (fig. 24: 1), 322–323.

40 D. Pieri 2002, 86–88.

40 D. Pieri 2002, 86–88.

41 E. Gerousi 2014, 194–195, 200 (fig. 5), 201 (fig. 7: a).



Slika 12. Vratovi amfora nepoznate analogije, inv. br. 6726H, 6744H, 6786H

Figure 12. Amphorae necks of unknown analogy, Inv. No. 6726H, 6744H, 6786H

foto / photo by: I. Šelendić

Više tipova ranih Late Roman 2 amfora sličnih formi iskopano je tijekom zaštitnog istraživanja kasnoantičke keramičke radionice u antičkom Delionu (današnji Dilesiu) na području Beocije. Ovdje je kontekst keramičarske peći i fragmenata raznih ranih tipova Late Roman 2 amfora datiran u 4. st.<sup>41</sup>

Na području sjeverne obale Crnog mora u kolonijama Novae i Chersonesus amfore ovog tipa datirane su u vrijeme od ranog 2. st. do 7. st. U malo širem geografskom kontekstu E. Klenina nabroja ih i u kontekstima datiranim od kasnog 4. do kasnog 6. st. na području Moesiae I i II, kao i Scythiae od početka 4. st. do kraja 7. st.<sup>42</sup> Šire područje rasprostiranja na područjima Mezije i Egeje donosi Karagiorgou.<sup>43</sup>

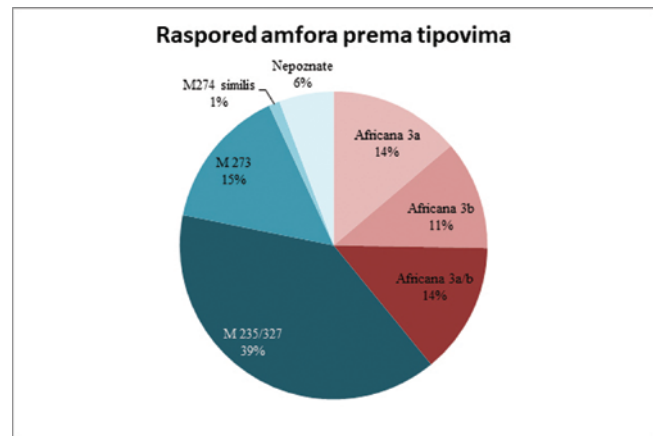
Nepoznati tipovi amforana Kaprijama 3 čini pet primjerka, što je 6 % svih nalaza amfora (sl. 13).

### POKLOPCI AMFORA (kat. br. 89–93)

Sačuvano je pet primjeraka poklopaca amfora, od kojih je jedan izrađen otklesavanjem ravnog dijela trbuha neke amfore na željeni promjer. Ostala četiri primjerka su manji poklopci s kratkom drškom na sredini. Slični primjerci nađeni su u velikoj količini uz LRA2 amfore na nalazištu Kencherai (istočna luka antičkog Korinta), u više različitih promjera.<sup>44</sup> Primjerci s Kaprija 3 promjerom odgovaraju otvorima M 235 / 327 amfora (sl. 14–15).

type were dated to the period between the early 2<sup>nd</sup> century and the 7<sup>th</sup> century. In a larger geographical region, E. Klenina mentions them in the contexts dated to the period between the late 4<sup>th</sup> century and the late 6<sup>th</sup> century in Moesia I and II, as well as in Scythia, where she dated them to the period from the early 4<sup>th</sup> century to the late 7<sup>th</sup> century.<sup>42</sup> Karagiorgou discusses their presence in other areas of Moesia and the Aegean.<sup>43</sup>

At Kaprije 3 site there are 5 specimens of unknown type (accounting for 6% of all the amphorae found there) (Fig. 13).



Slika 13. Statistička podjela prema tipovima amfora

Figure 13. Statistical division of amphorae by types

pririedio / prepared by: D. Taras

### AMPHORAE LIDS (Cat. No. 89–93)

Five specimens of amphora lids have been preserved. One of them was made by chiseling off the flat part of an amphora belly and reducing it to the desired diameter. The other 4 specimens are of a smaller size, each with a short handle in the center. Large quantities of similar specimens

41 E. Gerousi 2014, 194–195, 200 (fig. 5), 201 (fig. 7: a).

42 E. Klenina 2010, 1006, 1012 (fig. 5: 1–7), 1013 (fig. 6).

43 O. Karagiorgou 2001.

44 S. Heath, J. L. Rife, J. J. Bravo III, G. Blasdel 2015, 12–13.

42 E. Klenina 2010, 1006, 1012 (fig. 5: 1–7), 1013 (fig. 6).

43 O. Karagiorgou 2001.



Slika 14. Poklopci amfora

Figure 14. Amphora lids

foto / photo by: I. Šelendić



Slika 15. Priklesan poklopac amfore

Figure 15. Chiseled amphora lid

foto / photo by: I. Šelendić

### KUHINJSKO POSUĐE (kat. br. 94–98)

Posuđe čini manji dio nalaza i lako je moguće da je pripadalo inventaru brodske kuhinje, iako ne pokazuje tragove korištenja. Ova vrsta keramike datirana je u široki vremenski raspon<sup>45</sup> pa je donosimo u opisu. Na lokalitetu nalazimo grubu egejsku keramiku (bikonična zdjela, poklopci) i jedan primjerak keramičkog lijevka.

were found together with LRA2 amphorae at Kencherai site (ancient Corinth's eastern port), with various diameters.<sup>44</sup> The diameters of the Kaprije 3 specimens correspond with the mouths of M 235 / 327 amphorae (Figs. 14–15).

### KITCHENWARE (Cat. No. 94–98)

Since only a small portion of the finds belongs to kitchenware, it is very possible that it belonged to the ship's galley, although it shows no traces of wear and tear. As this sort of pottery belongs to a rather extended period of time,<sup>45</sup> it is not dated here – it is only described. Coarse Aegean pottery (a biconical bowl and lids) and a ceramic funnel were found at this site.

The biconical bowl has a flattened rim, slightly slanted upwards. The handles have not been preserved. The biconical body is smooth on the outside and slightly ribbed on the inside. A substantial admixture of calcite can be found in the clay (Fig. 16).

Every lid has a handle with flattened top on its upper side. The conical body is smooth on the outside and slightly ribbed on the inside. The flattened rim is beveled toward the body. A substantial admixture of calcite can be found in the clay (Fig. 17).

The ceramic funnel has a flattened narrow rim, slightly slanted outwards. Body widening under rim, curving into lower cone. Upper portion of body ribbed on the outside. Two shallow horizontal grooves on lower portion of body;



Slika 16. Ulomak bikonične zdjele

Figure 16. Fragment of biconical bowl

foto / photo by: I. Šelendić



**Slika 17. Poklopac lonca ili zdjele**

Figure 17. Pot or bowl lid

foto / photo by: I. Šelendić

Bikonična zdjela ima zaravnjeni obod blago zakošen prema gore. Ručke se nisu sačuvale. S vanjske strane tijelo je glatko, a s unutrašnje blago narebreno. Bikoničnog je oblika. Glina sadržava veću količinu primjese kalcita (sl. 16).

Poklopci na gornjoj strani imaju dršku zaravnjenog vrha. Tijelo je koničnog oblika, s vanjske strane glatko, s unutrašnje strane blago narebreno. Obod je pod kutom na tijelo zaravnjen. Glina sadržava veću količinu primjese kalcita (sl. 17).

Keramički lijevjak ima zaravnjeni uski obod, blago zakošen prema van. Tijelo se širi ispod oboda i zaobljeno prelazi u donji konus. Gornji dio tijela narebren je izvana. Donji dio tijela ima dvije plitke horizontalne kanelure, a trećom je odvojen od izljeva. Tijelo je glatko iznutra, a izljev je narebren s unutrašnje strane. Vrlo sličan primjerak pronađen je na brodolomu iz 4. st. na lokalitetu Yassi Ada,<sup>46</sup> kao dio ranije spomenutih amfora.

Sličan lijevjak također je pronađen na lokalitetu Duboka na Hvaru, datiranom u 4. st. (sl. 18).<sup>47</sup>

#### **METALNI NALAZI (kat. br. 99–105)**

Nađeno je iznimno malo ostataka brodske opreme i/ili konstrukcije. Radi se uglavnom o savinutim ili ravnim komadima olovnog lima amorfnih oblika i jednom čavlu s pravokutnom glavom (sl. 19–20).



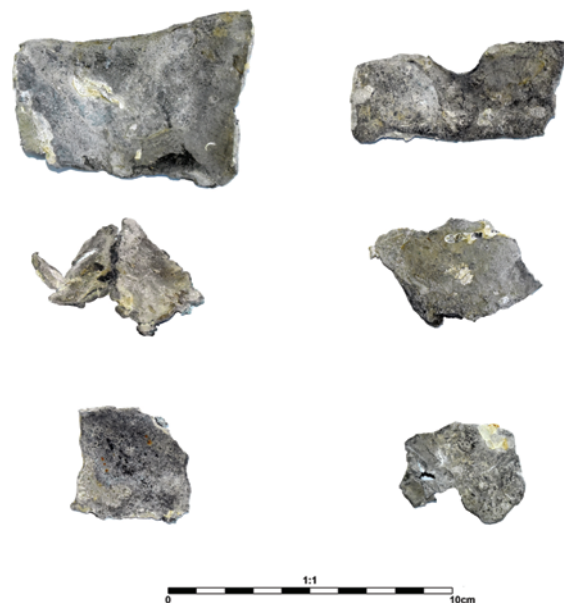
**Slika 18. Keramički lijevjak**

Figure 18. Ceramic funnel

foto / photo by: I. Šelendić

third groove separating lower portion of body from spout. Body smooth on the inside; spout ribbed on the inside. A very similar specimen was found in the 4<sup>th</sup>-century shipwreck at Yassi Ada site,<sup>46</sup> as part of the earlier mentioned amphorae.

A similar funnel was also found at Duboka site on the island of Hvar, dated to the 4<sup>th</sup> century (Fig. 18).<sup>47</sup>



**Slika 19. Ulomci olovnih limova**

Figure 19. Sheet lead fragments

foto / photo by: I. Šelendić

46 F. G. Bass, H. F. Jr. Van Doornick 1971, 36 (pl. 3: 30).

47 M. Jurišić 2006, 188 (fig. 30).

46 F. G. Bass, H. F. Jr. Van Doornick 1971, 36 (pl. 3: 30).

47 M. Jurišić 2006, 188 (fig. 30).



Slika 20. Čavao

Figure 20. Nail

foto / photo by: I. Šelendić

## ZAKLJUČAK

Nakon samo jedne kampanje na lokalitetu teško je dobiti širu sliku o brodolomu koji se dogodio. Ipak, keramički nam materijal omogućuje barem osnovno datiranje potonuća broda – kronologijom poznatih tipova afričkih amfora i onih istočnomediterranske provenijencije. Grubo egejsko posuđe kao i metalni nalazi nisu kronološki osjetljivi kao transportna keramika. Amfore su kao ambalaža za prijevoz čuvale krute i tekuće proizvode koji se zbog djelovanja mora često nisu sačuvali. Međutim, one su neprocjenjiv nalaz u moru koji neposredno govori o prošlosti određenog teritorija i razdoblja.

Amfore tipa M 235/327 sugeriraju širi vremenski raspon kasne antike u kojem Late Roman 2 tip A još nije standardiziran (vjerojatnije 4. st.). Ovaj tip u ranije spomenutim kontekstima dolazi iz kopnenih slojeva široko datiranih od 3. do 6. st. i jednog brodoloma 4. st., a u kaprijskom slučaju nađen je u zatvorenoj cjelini brodskog tereta. Afričke amfore, koje svojom količinom odgovaraju broju amfora tipa M 235/327, upućuju na kraj 3. i cijelo 4. st., a prema fakturi utvrđeno je da više od trećine afričkih amfora potječe iz radionica koje su se nalazile u Neapolisu, na području današnjeg Tunisa. Također, ostala dva tipa amfora (M 273 i Agora 274 similis) datiraju teret u 4. st.

Čini se da je, sudeći po teretu, trgovački brod bio povezan s istočnim Mediteranom i sjevernom Afrikom, pa bi se tako i njegovo ishodište trebalo tražiti u navedenom pravcu. Vrijeme potonuća se na osnovi svih ranije navedenih analogija smješta u 4. st. S obzirom da je u teretu nađena tako velika koncentracija M 235/237 amfora s dva podtipa i mogućih preteča Late Roman 2 amfora, nalazište zaslužuje sustavnije istraživanje kako bismo rasvijetlili više detalja o polaznoj luci, plovnom putu i amforama kasne antike.

## METAL FINDS (Cat. No. 99–105)

Very few elements of the ship's equipment and/or parts of the ship's hull have been found. These are mostly bent or flat amorphous pieces of sheet lead and a single square-headed nail (Figs. 19–20).

## CONCLUSION

After only one excavation campaign carried out at the site, it is hard to take the broad picture of the shipwreck or distress that took place there. Still, the pottery finds can help us roughly date the sinking of the ship – by using the chronology of the known types of African and East Mediterranean amphorae. The coarse Aegean kitchenware and metal finds are not chronologically sensitive as the transport pottery. Amphorae were used as packaging for solid and liquid products, which are often not preserved due to the seawater action. However, amphorae are priceless underwater finds because they give us a direct account on the history of a certain territory.

The amphorae of M 235/327 type indicate a wider period of time in Late Antiquity in which Late Roman 2 type A had not been standardized yet (probably the 4<sup>th</sup> century). In the abovementioned contexts, this type was found in the layers on mainland dated to the period between the 3<sup>rd</sup> and 6<sup>th</sup> centuries and in a 4<sup>th</sup>-century shipwreck. In the case of Kaprije, it was found in an isolated context of a ship's cargo. The African amphorae – the quantity of which is similar to the quantity of the amphorae of M 235/327 type – indicate that the shipwreck should be dated to the late 3<sup>rd</sup> or 4<sup>th</sup> centuries. The pottery fabric helped us establish that more than a third of the African amphorae came from the workshops in Neapolis in present-day Tunisia. The other two amphora types – M 273 and Agora 274 similis – also date the cargo to the 4<sup>th</sup> century.

Based on the cargo, it seems that this merchant ship can be associated with Eastern Mediterranean and Northern Africa, so this is where it probably started its final voyage. All the analogies presented above suggest that it sank or was in a distress in the 4<sup>th</sup> century. Considering the fact that such a large concentration of M 235/327 amphorae with two subtypes and possible predecessors of Late Roman 2 amphorae was found in the ship's cargo, the site deserves more systematic research, so that we could cast more light on the ship's port of departure and sea route and on the Late Antiquity amphorae in general.



## KATALOG

(V. – visina, Š. – širina, P. O. – promjer oboda, V. O. – visina oboda, V. R. – visina ručke, D. R. – dimenzije ručke, V. N. – visina noge, P. N. – promjer noge, V. I. – visina izljeva, P. I. – promjer izljeva, D. S. – debljina stijenke)

### AFRIČKE:

#### AFRICANA III A

- 1. INV. BR. 6684H** (V.: 12,9 cm, Š.: 12,5 cm, V. O.: 3,7 cm, V. R.: 6,7 cm, D. R.: 4,6 x 1,9 cm, D. S.: 0,9 cm)  
Sačuvan manji ulomak vrata. Obod je zakošen prema van. Ručka započinje ispod oboda. MUN 10YR, 5/2 grayish brown
- 2. INV. BR. 6686H** (V.: 25,6 cm, Š.: 24 cm, P. O.: 12,1 cm, V. O.: 3,1 cm, V. R.: 11,1 cm, D. R.: 3,8 x 1,9 cm, D. S.: 1 cm)  
Sačuvan vrat amfore. Obod je zakošen prema van. Ručka je trakasta, blago narebrena i započinje ispod oboda. Zaobljena je pri vrhu, izdužena te završava na spoju vrata i ramena. MUN 2,5YR, 5/6 red
- 3. INV. BR. 6688H** (V.: 15 cm, Š.: 14,5 cm, P. O.: 12,5 cm, V. O.: 3,4 cm, V. R.: 9,4 cm, D. R.: 3,7 x 2,3 cm, D. S.: 0,9 cm)  
Sačuvan ulomak vrata amfore. Obod je zadebljan i zakošen prema van. Vrat je kratak i blago konusan. Ručka je trakasta, blago narebrena i započinje ispod oboda. Zaobljena je pri vrhu. MUN 10YR, 7/4 very pale brown
- 4. INV. BR. 6689H** (V.: 19,2 cm, Š.: 21 cm, P. O.: 10,1 cm, V. O.: 3,1 cm, V. R.: 11,5 cm, D. R.: 3,2 x 1,7 cm, D. S.: 1 cm)  
Sačuvan vrat amfore. Obod je zadebljan i zakošen prema van. Vrat je kratak i blago konusan. Ručke su trakaste, blago narebrene i započinju ispod oboda. Zaobljene su pri vrhu, izdužene te završavaju na spoju vrata i ramena. MUN 10YR, 5/6 red
- 5. INV. BR. 6690H** (V.: 24,5 cm, Š.: 26 cm, P. O.: 12 cm, V. O.: 3,3 cm, V. R.: 10,2 cm, D. R.: 4,2 x 1,9 cm, D. S.: 1 cm)  
Sačuvan vrat amfore. Obod je zadebljan i zakošen prema van. Vrat je kratak i blago konusan. Ručke su trakaste, blago narebrene i započinju ispod oboda. Zaobljene su pri vrhu, izdužene te završavaju na spoju vrata i ramena. MUN 2,5YR, 4/6 red
- 6. INV. BR. 6691H** (V.: 50,9 cm, Š.: 18,7 cm, P. O.: 12 cm, V. O.: 3,4 cm, V. R.: 12,6 cm, D. R.: 3,3 x 2,6 cm, D. S.: 1,1 cm)  
Sačuvan vrat amfore s dijelom tijela. Obod je zadebljan i zakošen prema van. Vrat je kratak i blago konusan. Ručke su trakaste, blago narebrene i započinju ispod oboda. Zaobljene su pri vrhu, izdužene te završavaju na spoju vrata i ramena. Tijelo blago zaobljeno na početku u ramenima, sužava se prema dnu. MUN 5YR, 5/4 reddish brown
- 7. INV. BR. 6692H** (V.: 37 cm, Š.: 24,4 cm, P. O.: 11,9 cm, V. O.: 3 cm, V. R.: 11,2 cm, D. R.: 3,5 x 1,7 cm, D. S.: 1 cm)  
Sačuvan vrat amfore s dijelom tijela. Obod je zadebljan i zakošen prema van. Vrat je kratak i blago konusan. Ručke su trakaste, blago narebrene i započinju ispod oboda. Zaobljene su pri vrhu, izdužene te završavaju na spoju vrata i ramena. Tijelo blago zaobljeno na početku u ramenima, sužava se prema dnu. MUN 2,5YR, 5/6 red

## CATALOGUE

(H – height, W – width, RD – rim diameter, RH – rim height, HH – handle height, HD – handle dimensions, FH – foot height, FD – foot diameter, SH – spout height, SD – spout diameter, WT – wall thickness)

### AFRICAN:

#### AFRICANA III A

- 1. INV. NO. 6684H** (H: 12.9cm, W: 12.5cm, RH: 3.7cm, HH: 6.7cm, HD: 4.6 x 1.9cm, WT: 0.9cm)  
Small fragment of neck preserved with rim slanted outwards. Handle beginning underneath rim. MUN 10YR, 5/2 grayish brown
- 2. INV. NO. 6686H** (H: 25.6cm, W: 24cm, RD: 12.1cm, RH: 3.1cm, HH: 11.1cm, HD: 3.8 x 1.9cm, WT: 1cm)  
Amphora neck preserved with rim slanted outwards. Slightly ribbed strap handle beginning underneath rim. Rounded on top, elongated, ending at shoulder-neck transition. MUN 2.5YR, 5/6 red
- 3. INV. NO. 6688H** (H: 15cm, W: 14.5cm, RD: 12.5cm, RH: 3.4cm, HH: 9.4cm, HD: 3.7 x 2.3cm, WT: 0.9cm)  
Fragment of amphora neck preserved with thickened rim slanted outwards. Short and slightly conical neck. Slightly ribbed strap handle beginning underneath rim. Rounded on top. MUN 10YR, 7/4 very pale brown
- 4. INV. NO. 6689H** (H: 19.2cm, W: 21cm, RD: 10.1cm, RH: 3.1cm, HH: 11.5cm, HD: 3.2 x 1.7cm, WT: 1cm)  
Amphora neck preserved with thickened rim slanted outwards. Short and slightly conical neck. Slightly ribbed strap handles beginning underneath rim. Rounded on top, elongated, ending at shoulder-neck transition. MUN 10YR, 5/6 red
- 5. INV. NO. 6690H** (H: 24.5cm, W: 26cm, RD: 12cm, RH: 3.3cm, HH: 10.2cm, HD: 4.2 x 1.9cm, WT: 1cm)  
Amphora neck preserved with thickened rim slanted outwards. Short and slightly conical neck. Slightly ribbed strap handles beginning underneath rim. Rounded on top, elongated, ending at shoulder-neck transition. MUN 2.5YR, 4/6 red
- 6. INV. NO. 6691H** (H: 50.9cm, W: 18.7cm, RD: 12cm, RH: 3.4cm, HH: 12.6cm, HD: 3.3 x 2.6cm, WT: 1.1cm)  
Amphora neck with part of body preserved with thickened rim slanted outwards. Short and slightly conical neck. Slightly ribbed strap handles beginning underneath rim. Rounded on top, elongated, ending at shoulder-neck transition. Body slightly rounded in shoulders, tapering downwards. MUN 5YR, 5/4 reddish brown
- 7. INV. NO. 6692H** (H: 37cm, W: 24.4cm, RD: 11.9cm, RH: 3cm, HH: 11.2cm, D. R.: 3.5 x 1.7cm, WT: 1cm)  
Amphora neck with part of body preserved with thickened rim slanted outwards. Short and slightly conical neck. Slightly ribbed strap handles beginning underneath rim. Rounded on top, elongated, ending at shoulder-neck transition. Body slightly rounded in shoulders, tapering downwards. MUN 2.5YR, 5/6 red

**8. INV. BR. 6693H** (V.: 32,2 cm, Š.: 27,3 cm, P. O.: 12,6 cm, V. O.: 3 cm, V. R.: 11,3 cm, D. R.: 4,7 x 2,4 cm, D. S.: 0,6 cm)  
Sačuvan vrat amfore s dijelom tijela. Obod je zadebljan i zakošen prema van. Vrat je kratak i blago konusan. Ručka je trakasta, blago narebrena i započinje ispod oboda. Blago zaobljena pri vrhu, izdužena te završava na spoju vrata i ramena. Tijelo blago zaobljeno na početku u ramenima. MUN 10YR, 6/4 light yellowish brown

**9. INV. BR. 6694H** (V.: 78,4 cm, Š.: 25,5 cm, P. O.: 12,4 cm, V. O.: 4,5 cm, V. R.: 12,4 cm, D. R.: 4 x 2,6 cm, D. S.: 0,9 cm)  
Sačuvan vrat amfore s dijelom tijela. Obod je zadebljan i zakošen prema van. Vrat je kratak i blago konusan. Ručke su trakaste, blago narebrenene i započinju ispod oboda. Zaobljene su pri vrhu, izdužene te završavaju na spoju vrata i ramena. Tijelo blago zaobljeno na početku u ramenima, sužava se prema dnu. MUN 2,5YR, 5/6 red

**10. INV. BR. 6695H** (V.: 77,5 cm, Š.: 25,5 cm, P. O.: 12,8 cm, V. O.: 3,8 cm, V. R.: 10,7 cm, D. R.: 4,4 x 2,4 cm, D. S.: 0,8 cm)  
Sačuvan vrat amfore s većim dijelom tijela. Obod je zadebljan i zakošen prema van. Vrat je kratak i blago konusan. Ručka je trakasta, blago narebrena i započinje ispod oboda. Zaobljena je pri vrhu, izdužena te završava na spoju vrata i ramena. Tijelo blago zaobljeno na početku u ramenima, sužava se prema dnu. Na vratu pečat u obliku utisnute kružnice. MUN 5YR, 5/4 reddish brown

**11. INV. BR. 6699H** (V.: 107 cm, Š.: 27,5 cm, P. O.: 13,9 cm, V. O.: 3,4 cm, V. R.: 10,1 cm, D. R.: 4,1 x 2,4 cm, D. S.: 1,1 cm)  
Cjelovita amfora, nedostaje donji dio noge. Obod je zadebljan te zakošen i dodatno zaobljen pri vrhu prema van. Vrat je kratak i konusan. Ručke su trakaste, okrugle, blago narebrenene i započinju ispod oboda. Zaobljene su pri vrhu te završavaju na spoju vrata i ramena. Tijelo blago zaobljeno na početku u ramenima, sužava se prema dnu. MUN 2,5YR, 6/3 weak red

**12. INV. BR. 6702H** (V.: 31 cm, Š.: 27,7 cm, P. O.: 13,1 cm, V. O.: 2,8 cm, V. R.: 12,4 cm, D. R.: 3,6 x 2 cm, D. S.: 1,1 cm)  
Sačuvan vrat amfore s manjim dijelom tijela. Obod je zadebljan i zakošen prema van. Vrat je kratak i konusan. Ručke su trakaste, okrugle, blago narebrenene i započinju ispod oboda. Zaobljene su pri vrhu te završavaju na spoju vrata i ramena. Tijelo blago zaobljeno na početku u ramenima, sužava se prema dnu. MUN 2,5YR, 5/8 red

#### AFRICANA III B

**13. INV. BR. 6685H** (V.: 19,5 cm, Š.: 13,3 cm, V. O.: 2,7 cm, V. R.: 11,6 cm, D. R.: 3,8 x 1,9 cm, D. S.: 1 cm)  
Sačuvan manji ulomak vrata. Obod je zakošen prema van. Ručka je trakasta, blago narebrena i započinje ispod oboda. Zaobljena je i izdužena te završava na spoju vrata i ramena. MUN 2,5YR, 5/6 red

**14. INV. BR. 6687H** (V.: 22,2 cm, Š.: 21,8 cm, P. O.: 12,8 cm, V. O.: 3,9 cm, V. R.: 12 cm, D. R.: 4,2 x 2 cm, D. S.: 1 cm)  
Sačuvan vrat amfore. Obod je zadebljan i zakošen prema van. Vrat je kratak i blago konusan. Ručke su trakaste, blago narebrenene i započinju ispod oboda. Zaobljene su pri vrhu, izdužene te završavaju na spoju vrata i ramena. MUN 10YR, 6/3 pale brown

**8. INV. NO. 6693H** (H: 32.2cm, W: 27.3cm, RD: 12.6cm, RH: 3cm, HH: 11.3cm, HD: 4.7 x 2.4cm, WT: 0.6cm)  
Amphora neck with part of body preserved with thickened rim slanted outwards. Short and slightly conical neck. Slightly ribbed strap handle beginning underneath rim. Slightly rounded on top, elongated, ending at shoulder-neck transition. Body slightly rounded in shoulders. MUN 10YR, 6/4 light yellowish brown

**9. INV. NO. 6694H** (H: 78.4cm, W: 25.5cm, RD: 12.4cm, RH: 4.5cm, HH: 12.4cm, HD: 4 x 2.6cm, WT: 0.9cm)  
Amphora neck with part of body preserved with thickened rim slanted outwards. Short and slightly conical neck. Slightly ribbed strap handles beginning underneath rim. Rounded on top, elongated, ending at shoulder-neck transition. Body slightly rounded in shoulders, tapering downwards. MUN 2.5YR, 5/6 red

**10. INV. NO. 6695H** (H: 77.5cm, W: 25.5cm, RD: 12.8cm, RH: 3.8cm, HH: 10.7cm, HD: 4.4 x 2.4cm, WT: 0.8cm)  
Amphora neck with large part of body preserved with thickened rim slanted outwards. Short and slightly conical neck. Slightly ribbed strap handle beginning underneath rim. Rounded on top, elongated, ending at shoulder-neck transition. Body slightly rounded in shoulders, tapering downwards. Neck is decorated with a circular stamp. MUN 5YR, 5/4 reddish brown

**11. INV. NO. 6699H** (H: 107cm, W: 27.5cm, RD: 13.9cm, RH: 3.4cm, HH: 10.1cm, HD: 4.1 x 2.4cm, WT: 1.1cm)  
Complete amphora, lower part of foot missing. Rim thickened, slanted and additionally rounded outwards on top. Short and slightly conical neck. Round strap handles slightly ribbed and beginning underneath rim. Rounded on top, ending at shoulder-neck transition. Body slightly rounded in shoulders, tapering downwards. MUN 2.5YR, 6/3 weak red

**12. INV. NO. 6702H** (H: 31cm, W: 27.7cm, RD: 13.1cm, RH: 2.8cm, HH: 12.4cm, HD: 3.6 x 2cm, WT: 1.1cm)  
Amphora neck with small part of body preserved with thickened rim slanted outwards. Short and conical neck. Round strap handles slightly ribbed and beginning underneath rim. Rounded on top, ending at shoulder-neck transition. Body slightly rounded in shoulders, tapering downwards. MUN 2.5YR, 5/8 red

#### AFRICANA III B

**13. INV. NO. 6685H** (H: 19.5cm, W: 13.3cm, RH: 2.7cm, HH: 11.6cm, HD: 3.8 x 1.9cm, WT: 1cm)  
Small fragment of neck preserved with rim slanted outwards. Slightly ribbed strap handle beginning underneath rim. Rounded on top, elongated, ending at shoulder-neck transition. MUN 2.5YR, 5/6 red

**14. INV. NO. 6687H** (H: 22.2cm, W: 21.8cm, RD: 12.8cm, RH: 3.9cm, HH: 12cm, HD: 4.2 x 2cm, WT: 1cm)  
Amphora neck preserved with thickened rim slanted outwards. Short and slightly conical neck. Slightly ribbed strap handles beginning underneath rim. Rounded on top, elongated, ending at shoulder-neck transition. MUN 10YR, 6/3 pale brown

**15. INV. BR. 6696H** (V.: 66,4 cm, Š.: 26 cm, P. O.: 12 cm, V. O.: 4,5 cm, V. R.: 10,5 cm, D. R.: 4,7 x 2,1 cm, D. S.: 0,9 cm)  
Sačuvan vrat amfore s većim dijelom tijela. Obod je zadebljan i zakošen prema van. Vrat je kratak i blago konusan. Ručke su trakaste, blago narebrene i započinju ispod oboda. Zaobljene su pri vrhu, izdužene te završavaju na spoju vrata i ramena. Tijelo blago zaobljeno na početku u ramenima, sužava se prema dnu. MUN 2,5YR, 5/2 weak red

**16. INV. BR. 6697H** (V.: 32,2 cm, Š.: 23,3cm, V. O.: 3,5 cm, V. R.: 10,9 cm, D. R.: 4,5 x 2,2 cm, D. S.: 0,9 cm)  
Sačuvan ulomak vrata amfore. Obod je zadebljan i zakošen prema van. Vrat je kratak i blago konusan. Ručka je trakasta, blago narebrena i započinje ispod oboda. Zaobljena je pri vrhu, izdužena te završava na spoju vrata i ramena. MUN 10YR, 6/3 pale brown

**17. INV. BR. 6698H** (V.: 34 cm, Š.: 27 cm, P. O.: 13 cm, V. O.: 3,7 cm, V. R.: 10,1 cm, D. R.: 4,1 x 2,4 cm, D. S.: 1,1 cm)  
Sačuvan vrat amfore s dijelom tijela. Obod je zadebljan i zakošen prema van. Vrat je kratak i konusan. Ručke su trakaste, okrugle, blago narebrene i započinju ispod oboda. Zaobljene su pri vrhu te završavaju na spoju vrata i ramena. Tijelo se od ramena širi u trbuh pa se sužava prema dnu. MUN 2,5YR, 5/2 weak red

**18. INV. BR. 6701H** (V.: 9 cm, Š.: 12,8 cm, P. O.: 12,8 cm, V. O.: 2,2 cm)  
Sačuvan ulomak vrata amfore. Obod je zadebljan i zakošen prema van. Vrat nije sačuvan u cjelosti. MUN 5YR, 6/6 reddish yellow

**19. INV. BR. 6703H** (V.: 34,2 cm, Š.: 24 cm, P. O.: 13,2 cm, V. O.: 2,5 cm, V. R.: 10,8 cm, D. R.: 4,1 x 1,9 cm, D. S.: 1 cm)  
Sačuvan vrat amfore s manjim dijelom tijela. Obod je zadebljan i zakošen prema van. Vrat je kratak i konusan. Ručke su trakaste, okrugle, blago narebrene i započinju ispod oboda. Zaobljene su pri vrhu te završavaju na spoju vrata i ramena. Tijelo blago zaobljeno na početku u ramenima, sužava se prema dnu. MUN 2,5YR, 4/6 red

**20. INV. BR. 6704H** (V.: 87 cm, Š.: 24,9 cm, P. O.: 12,6 cm, V. O.: 2,9 cm, V. R.: 10,8 cm, D. R.: 4 x 2,4 cm, D. S.: 1 cm)  
Sačuvan vrat amfore s većim dijelom tijela. Obod je zadebljan i zakošen prema van. Vrat je kratak i konusan. Ručke su trakaste, okrugle, blago narebrene i započinju ispod oboda. Zaobljene su pri vrhu te završavaju na spoju vrata i ramena. Tijelo blago zaobljeno na početku u ramenima, sužava se prema dnu. MUN 2,5YR, 4/3 reddish brown

**21. INV. BR. 6723H** (V.: 22,7 cm, Š.: 16,8 cm, P. O.: 12 cm, V. O.: 2,7 cm, V. R.: 10,9 cm, D. R.: 4 x 2,3 cm, D. S.: 0,8 cm)  
Sačuvan ulomak vrata amfore. Obod je zadebljan i zakošen prema van. Vrat je kratak i konusan. Ručke su trakaste, okrugle, blago narebrene i započinju ispod oboda. Zaobljene su pri vrhu te završavaju na spoju vrata i ramena. MUN 2,5YR, 5/6 red

**22. INV. BR. 6724H** (V.: 34,8 cm, Š.: 26,8 cm, P. O.: 11,5 cm, V. O.: 3,2 cm, V. R.: 13,6 cm, D. R.: 4,8 x 2,1 cm, D. S.: 1 cm)  
Sačuvan ulomak vrata amfore. Obod je zadebljan i zakošen prema van. Vrat je kratak i konusan. Ručke su trakaste, okrugle, blago narebrene i započinju ispod oboda. Zaobljene su pri vrhu te završavaju na spoju vrata i ramena. MUN 2,5YR, 5/6 red

**15. INV. NO. 6696H** (H: 66.4cm, W: 26cm, RD: 12cm, RH: 4.5cm, HH: 10.5cm, HD: 4.7 x 2.1cm, WT: 0.9cm)  
Amphora neck with large part of body preserved. Thickened rim slanted outwards. Short and slightly conical neck. Slightly ribbed strap handles beginning underneath rim. Rounded on top, elongated, ending at shoulder-neck transition. Body slightly rounded in shoulders, tapering downwards. MUN 2.5YR, 5/2 weak red

**16. INV. NO. 6697H** (H: 32.2cm, W: 23.3cm, RH: 3.5cm, HH: 10.9cm, HD: 4.5 x 2.2cm, WT: 0.9cm)  
Fragment of amphora neck preserved with thickened rim slanted outwards. Short and slightly conical neck. Slightly ribbed strap handle beginning underneath rim. Rounded on top, elongated, ending at shoulder-neck transition. MUN 10YR, 6/3 pale brown

**17. INV. NO. 6698H** (H: 34cm, W: 27cm, RD: 13cm, RH: 3.7cm, HH: 10.1cm, HD: 4.1 x 2.4cm, WT: 1.1cm)  
Amphora neck with part of body preserved with thickened rim slanted outwards. Short and conical neck. Round strap handles slightly ribbed and beginning underneath rim. Rounded on top, ending at shoulder-neck transition. Body widening from shoulders to belly, then narrowing downwards. MUN 2.5YR, 5/2 weak red

**18. INV. NO. 6701H** (H: 9cm, W: 12.8cm, RD: 12.8cm, RH: 2.2cm)  
Fragment of amphora neck preserved with thickened rim slanted outwards. Neck only partially preserved. MUN 5YR, 6/6 reddish yellow

**19. INV. NO. 6703H** (H: 34.2cm, W: 24cm, RD: 13.2cm, RH: 2.5cm, HH: 10.8cm, HD: 4.1 x 1.9cm, WT: 1cm)  
Amphora neck with small part of body preserved with thickened rim slanted outwards. Short and conical neck. Round strap handles slightly ribbed and beginning underneath rim. Rounded on top, ending at shoulder-neck transition. Body slightly rounded in shoulders, tapering downwards. MUN 2.5YR, 4/6 red

**20. INV. NO. 6704H** (H: 87cm, W: 24.9cm, RD: 12.6cm, RH: 2.9cm, HH: 10.8cm, HD: 4 x 2.4cm, WT: 1cm)  
Amphora neck with large part of body preserved with thickened rim slanted outwards. Short and conical neck. Round strap handles slightly ribbed and beginning underneath rim. Rounded on top, ending at shoulder-neck transition. Body slightly rounded in shoulders, tapering downwards. MUN 2.5YR, 4/3 reddish brown

**21. INV. NO. 6723H** (H: 22.7cm, W: 16.8cm, RD: 12cm, RH: 2.7cm, HH: 10.9cm, HD: 4 x 2.3cm, WT: 0.8cm)  
Fragment of amphora neck preserved with thickened rim slanted outwards. Short and conical neck. Round strap handles slightly ribbed and beginning underneath rim. Rounded on top, ending at shoulder-neck transition. MUN 2.5YR, 5/6 red

**22. INV. NO. 6724H** (H: 34.8cm, W: 26.8cm, RD: 11.5cm, RH: 3.2cm, HH: 13.6cm, HD: 4.8 x 2.1cm, WT: 1cm)  
Fragment of amphora neck preserved with thickened rim slanted outwards. Short and conical neck. Round strap handles slightly ribbed and beginning underneath rim. Rounded on top, ending at shoulder-neck transition. MUN 2.5YR, 5/6 red

**AFRICANA III A/B**

**23. INV. BR. 6700H** (V.: 91,5 cm, Š.: 26,5 cm, D. S.: 1 cm)  
Sačuvan veći dio donjeg dijela amfore. Tijelo je gotovo ravno, pri dnu se sužava u zašiljenu nogu kojoj nedostaje kraj. MUN 2,5YR, 5/6 red

**24. INV. BR. 6705H** (V.: 62,5 cm, Š.: 26,4 cm, D. S.: 1 cm)  
Sačuvan veći dio tijela amfore. Vrat je kratak i konusan. Tijelo se od kraja ramena sužava prema dnu. MUN 5YR, 5/3 reddish brown

**25. INV. BR. 6706H** (V.: 26,7 cm, Š.: 17,5 cm, D. S.: 0,9 cm)  
Sačuvan donji dio amfore. Dno amfore sužava se u zašiljenu nogu koja se profilirano završava ravnim krajem. MUN 10YR, 6/2 brownish grey

**26. INV. BR. 6707H** (V.: 15,3 cm, Š.: 6,4 cm)  
Sačuvana zašiljena noga amfore. Završava zaobljeno. MUN 2,5YR, 5/6 red

**27. INV. BR. 6708H** (V.: 18,5 cm, Š.: 13 cm, D. S.: 0,8 cm)  
Sačuvano dno s dijelom zašiljene noge amfore. MUN 2,5YR, 5/6 red

**28. INV. BR. 6709H** (V.: 19,2 cm, Š.: 10,5 cm, D. S.: 1 cm)  
Sačuvano dno s dijelom zašiljene noge amfore. MUN 2,5YR, 4/8 red

**29. INV. BR. 6710H** (V.: 36,5 cm, Š.: 23 cm, D. S.: 0,9 cm)  
Sačuvan donji dio amfore. Tijelo amfore sužava se u dno sa zašiljenom nogom koja nije sačuvana. MUN 2,5YR, 5/3 reddish brown

**30. INV. BR. 6745H** (V.: 43,5 cm, Š.: 23 cm, D. S.: 0,9 cm)  
Sačuvan donji dio amfore. Dno amfore sužava se u zašiljenu nogu koja se profilirano završava ravnim krajem. MUN 2,5YR, 4/1 dark reddish gray

**31. INV. BR. 6746H** (V.: 35 cm, Š.: 21 cm, D. S.: 0,8 cm)  
Sačuvan donji dio amfore. Dno amfore sužava se u zašiljenu nogu koja završava zaobljeno. MUN 2,5YR, 4/6 red

**32. INV. BR. 6747H** (V.: 65 cm, Š.: 24 cm, D. S.: 1,1 cm)  
Sačuvan donji dio amfore i dio tijela. Tijelo je gotovo ravno pa se sužava u dno amfore sa zašiljenom nogom koja završava zaobljeno. MUN 2,5YR, 6/4 light reddish brown

**33. INV. BR. 6799H** (V.: 19 cm, Š.: 22 cm, D. S.: 0,4 cm)  
Sačuvan donji dio amfore. Dno amfore sužava se u nogu koja nije sačuvana. MUN 10YR, 6/3 pale brown

**34. INV. BR. 6800H** (V.: 39 cm, Š.: 25,5 cm, D. S.: 0,7 cm)  
Sačuvan donji dio amfore i dio tijela. Tijelo je gotovo ravno pa se sužava u dno amfore sa zašiljenom nogom koja nije sačuvana u cijelosti. MUN 10YR, 5/2 grayish brown

**ISTOČNI MEDITERAN:****M 235/M 327**

**35. INV. BR. 6748H** (V.: 15,5 cm, Š.: 16,5 cm, P. O.: 9,7cm, V. O.: 3,7, V. R.: 7,5 cm, D. R.: 2,8 x 1,3 cm, D. S.: 0,6 cm)  
Sačuvan vrat amfore. Obod je u obliku lijevka i blago stepenasto profiliran, zaravnjen s gornje strane. Iznutra je konkavan. Vrat je cilindričan. Ručka je kratka, trakasta i zaobljena, ovalnog presjeka, jedna nedostaje. Započinju na vratu, a završavaju na ramenima. MUN 7,5YR, 7/6 reddish yellow

**AFRICANA III A/B**

**23. INV. NO. 6700H** (H: 91.5cm, W: 26.5cm, WT: 1cm)  
Large part of lower section preserved. Body almost flat, tapering into pointed foot at bottom; end of foot missing. MUN 2.5YR, 5/6 red

**24. INV. NO. 6705H** (H: 62.5cm, W: 26.4cm, WT: 1cm)  
Large part of amphora body preserved. Short and conical neck. Body narrowing from shoulder's end towards bottom. MUN 5YR, 5/3 reddish brown

**25. INV. NO. 6706H** (H: 26.7cm, W: 17.5cm, WT: 0.9cm)  
Lower section of amphora preserved. Amphora bottom tapering into pointed foot with molded flat end. MUN 10YR, 6/2 brownish grey

**26. INV. NO. 6707H** (H: 15.3cm, W: 6.4cm)  
Pointed foot preserved. Rounded end. MUN 2.5YR, 5/6 red

**27. INV. NO. 6708H** (H: 18.5cm, W: 13cm, WT: 0.8cm)  
Bottom with part of pointed foot preserved. MUN 2.5YR, 5/6 red

**28. INV. NO. 6709H** (H: 19.2cm, W: 10.5cm, WT: 1cm)  
Bottom with part of pointed foot preserved. MUN 2.5YR, 4/8 red

**29. INV. NO. 6710H** (H: 36.5cm, W: 23cm, WT: 0.9cm)  
Lower section of amphora preserved. Body narrowing to bottom with pointed foot; foot missing. MUN 2.5YR, 5/3 reddish brown

**30. INV. NO. 6745H** (H: 43.5cm, W: 23cm, WT: 0.9cm)  
Lower section of amphora preserved. Amphora bottom tapering into pointed foot with molded flat end. MUN 2.5YR, 4/1 dark reddish gray

**31. INV. NO. 6746H** (H: 35cm, W: 21cm, WT: 0.8cm)  
Lower section of amphora preserved. Amphora bottom tapering into pointed foot with round end. MUN 2.5YR, 4/6 red

**32. INV. NO. 6747H** (H: 65cm, W: 24cm, WT: 1.1cm)  
Lower section of amphora and part of body preserved. Body almost flat, narrowing into bottom with pointed foot with round end. MUN 2.5YR, 6/4 light reddish brown

**33. INV. NO. 6799H** (H: 19cm, W: 22cm, WT: 0.4cm)  
Lower section of amphora preserved. Bottom tapering into foot; foot missing. MUN 10YR, 6/3 pale brown

**34. INV. NO. 6800H** (H: 39cm, W: 25.5cm, WT: 0.7cm)  
Lower section of amphora and part of body preserved. Body almost flat, narrowing into bottom with pointed foot; foot partially preserved. MUN 10YR, 5/2 grayish brown

**EASTERN MEDITERRANEAN:****M 235/M 327**

**35. INV. NO. 6748H** (H: 15.5cm, W: 16.5cm, RD: 9.7cm, RH: 3.7, HH: 7.5cm, HD: 2.8 x 1.3cm, WT: 0.6cm)  
Amphora neck preserved with funneled rim with slightly cascading molding and flattened top. Concave on the inside. Cylindrical neck. Short rounded oval-sectioned strap handle joining neck and shoulders; one missing. MUN 7.5YR, 7/6 reddish yellow

**36. INV. BR. 6749H** (V.: 14,5 cm, Š.: 14 cm, P. O.: 10,4 cm, V. O.: 2,8 cm, V. R.: 10,2 cm, D. R.: 2,9 x 1,9 cm, D. S.: 0,5 cm)

Sačuvan vrat amfore. Obod je u obliku lijevka i blago stepenasto profiliran, zaravnjen s gornje strane. Iznutra je konkavan. Vrat je cilindričan, iznutra narebren. Ručka je kratka trakasta i zaobljena, ovalnog presjeka, jedna nedostaje. Započinju na vratu, a završavaju na ramenima. MUN: 10YR, 5/3 brown

**37. INV. BR. 6750H** (V.: 16 cm, Š.: 17,5 cm, P. O.: 9,7 cm, V. O.: 2,9 cm, V. R.: 9,9 cm, D. R.: 2,5 x 1,7 cm, D. S.: 0,5 cm)

Sačuvan vrat amfore. Obod je u obliku lijevka i blago stepenasto profiliran, zaravnjen s gornje strane. Iznutra je konkavan. Vrat je cilindričan, iznutra narebren. Ručke su kratke, trakaste i zaobljene, ovalnog presjeka. Započinju na vratu, a završavaju na ramenima. MUN 7.5YR, 5/3 brown

**38. INV. BR. 6751H** (V.: 17,2 cm, Š.: 17 cm, P. O.: 10,4 cm, V. O.: 3,2 cm, V. R.: 11,1 cm, D. R.: 2,8 x 1,7 cm, D. S.: 0,4 cm)

Sačuvan vrat amfore. Obod je u obliku lijevka i blago stepenasto profiliran, zaravnjen s gornje strane. Iznutra je konkavan. Vrat je cilindričan, iznutra narebren. Ručke su kratke, trakaste i zaobljene, ovalnog presjeka. Započinju na vratu, a završavaju na ramenima. MUN 10YR, 5/3 brown

**39. INV. BR. 6752H** (V.: 17,5 cm, Š.: 18,5 cm, P. O.: 10,3 cm, V. O.: 3,3 cm, V. R.: 10,6 cm, D. R.: 3 x 1,7 cm, D. S.: 0,5 cm)

Sačuvan vrat amfore. Obod je u obliku lijevka i blago stepenasto profiliran, zaravnjen s gornje strane. Iznutra je konkavan. Vrat je cilindričan, iznutra narebren. Ručke su kratke, trakaste i zaobljene, ovalnog presjeka. Započinju na vratu, a završavaju na ramenima. MUN 10YR, 7/3 very pale brown

**40. INV. BR. 6753H** (V.: 15,5 cm, Š.: 17 cm, P. O.: 9,6 cm, V. O.: 2,7 cm, V. R.: 9,9 cm, D. R.: 3,2 x 1,9 cm, D. S.: 0,5 cm)

Sačuvan vrat amfore. Obod je u obliku lijevka i blago stepenasto profiliran, zaravnjen s gornje strane. Iznutra je konkavan. Vrat je cilindričan, iznutra narebren. Ručke su kratke, trakaste i zaobljene, ovalnog presjeka. Započinju na vratu, a završavaju na ramenima. MUN 10YR, 6/4 light yellowish brown

**41. INV. BR. 6754H** (V.: 15,3 cm, Š.: 17,5 cm, P. O.: 9,3 cm, V. O.: 3,7 cm, V. R.: 8,3 cm, D. R.: 2,9 x 1,9 cm, D. S.: 0,4 cm)

Sačuvan vrat amfore. Obod je u obliku lijevka i blago stepenasto profiliran, zaravnjen s gornje strane. Iznutra je konkavan. Vrat je cilindričan, iznutra narebren. Ručke su kratke, trakaste i zaobljene, ovalnog presjeka. Započinju na vratu, a završavaju na ramenima. MUN 7,5YR, 4/4 brown

**42. INV. BR. 6755H** (V.: 16 cm, Š.: 19 cm, P. O.: 9,4 cm, V. O.: 3,7 cm, V. R.: 9 cm, D. R.: 3,1 x 2,1 cm, D. S.: 0,7 cm)

Sačuvan vrat amfore. Obod je u obliku lijevka i blago stepenasto profiliran, zaravnjen s gornje strane. Iznutra je konkavan. Vrat je cilindričan, iznutra narebren. Ručke su kratke, trakaste i zaobljene, ovalnog presjeka. Započinju na vratu, a završavaju na ramenima. MUN 7,5YR, 5/4 brown

**43. INV. BR. 6756H** (V.: 17,5 cm, Š.: 20,5 cm, P. O.: 9,5 cm, V. O.: 3,4 cm, V. R.: 9 cm, D. R.: 2,5 x 1,5 cm, D. S.: 0,5 cm)

Sačuvan vrat amfore. Obod je u obliku lijevka i blago stepenasto profiliran, zaravnjen s gornje strane. Iznutra je konkavan, a izvana je vidljiv blagi prijelaz prema vratu. Vrat je cilindričan, iznutra narebren. Ručke su kratke, trakaste i zaobljene, ovalnog presjeka. Započinju na vratu, a završavaju na ramenima. MUN 10YR, 6/4 light yellowish brown

**36. INV. NO. 6749H** (H: 14.5cm, W: 14cm, RD: 10.4cm, RH: 2.8cm, HH: 10.2cm, HD: 2.9 x 1.9cm, WT: 0.5cm)

Amphora neck preserved with funneled rim with slightly cascading molding and flattened top. Concave on the inside. Cylindrical neck ribbed on the inside. Short rounded oval-sectioned strap handle joining neck and shoulders; one missing. MUN: 10YR, 5/3 brown

**37. INV. NO. 6750H** (H: 16cm, W: 17.5cm, RD: 9.7cm, RH: 2.9cm, HH: 9.9cm, HD: 2.5 x 1.7cm, WT: 0.5cm)

Amphora neck preserved with funneled rim with slightly cascading molding and flattened top. Concave on the inside. Cylindrical neck ribbed on the inside. Short rounded oval-sectioned strap handles joining neck and shoulders. MUN 7.5YR, 5/3 brown

**38. INV. NO. 6751H** (H: 17.2cm, W: 17cm, RD: 10.4cm, RH: 3.2cm, HH: 11.1cm, HD: 2.8 x 1.7cm, WT: 0.4cm)

Amphora neck preserved with funneled rim with slightly cascading molding and flattened top. Concave on the inside. Cylindrical neck ribbed on the inside. Short rounded oval-sectioned strap handles joining neck and shoulders. MUN 10YR, 5/3 brown

**39. INV. NO. 6752H** (H: 17.5cm, W: 18.5cm, RD: 10.3cm, RH: 3.3cm, HH: 10.6cm, HD: 3 x 1.7cm, WT: 0.5cm)

Amphora neck preserved with funneled rim with slightly cascading molding and flattened top. Concave on the inside. Cylindrical neck ribbed on the inside. Short rounded oval-sectioned strap handles joining neck and shoulders. MUN 10YR, 7/3 very pale brown

**40. INV. NO. 6753H** (H: 15.5cm, W: 17cm, RD: 9.6cm, RH: 2.7cm, HH: 9.9cm, HD: 3.2 x 1.9cm, WT: 0.5cm)

Amphora neck preserved with funneled rim with slightly cascading molding and flattened top. Concave on the inside. Cylindrical neck ribbed on the inside. Short rounded oval-sectioned strap handles joining neck and shoulders. MUN 10YR, 6/4 light yellowish brown

**41. INV. NO. 6754H** (H: 15.3cm, W: 17.5cm, RD: 9.3cm, RH: 3.7cm, HH: 8.3cm, HD: 2.9 x 1.9cm, WT: 0.4cm)

Amphora neck preserved with funneled rim with slightly cascading molding and flattened top. Concave on the inside. Cylindrical neck ribbed on the inside. Short rounded oval-sectioned strap handles joining neck and shoulders. MUN 7.5YR, 4/4 brown

**42. INV. NO. 6755H** (H: 16cm, W: 19cm, RD: 9.4cm, RH: 3.7cm, HH: 9cm, HD: 3.1 x 2.1cm, WT: 0.7cm)

Amphora neck preserved with funneled rim with slightly cascading molding and flattened top. Concave on the inside. Cylindrical neck ribbed on the inside. Short rounded oval-sectioned strap handles joining neck and shoulders. MUN 7.5YR, 5/4 brown

**43. INV. NO. 6756H** (H: 17.5cm, W: 20.5cm, RD: 9.5cm, RH: 3.4cm, HH: 9cm, HD: 2.5 x 1.5cm, WT: 0.5cm)

Amphora neck preserved with funneled rim with slightly cascading molding and flattened top. Concave on the inside; slight transition towards neck visible on the outside. Cylindrical neck ribbed on the inside. Short rounded oval-sectioned strap handles joining neck and shoulders. MUN 10YR, 6/4 light yellowish brown

**44. INV. BR. 6757H** (V.: 18,7 cm, Š.: 20,4 cm, P. O.: 10 cm, V. O.: 2,7 cm, V. R.: 8,5 cm, D. R.: 2,8 x 1,7 cm, D. S.: 0,4 cm)  
Sačuvan vrat amfore. Obod je u obliku lijevka i blago stepenasto profiliran, zaravnjen s gornje strane. Iznutra je konkavan, a izvana je vidljiv blagi prijelaz prema vratu. Vrat je cilindričan, iznutra narebren. Ručke su kratke, trakaste i zaobljene, ovalnog presjeka. Započinju na vratu, a završavaju na ramenima. MUN 10YR, 7/4 very pale brown

**45. INV. BR. 6758H** (V.: 17 cm, Š.: 19 cm, P. O.: 9,7 cm, V. O.: 3,7 cm, V. R.: 9,3 cm, D. R.: 3 x 1,7 cm, D. S.: 0,5 cm)  
Sačuvan vrat amfore. Obod je u obliku lijevka i blago stepenasto profiliran, zaravnjen s gornje strane. Iznutra je konkavan, a izvana je vidljiva izraženija profilacija prema vratu. Vrat je cilindričan, iznutra narebren. Ručke su kratke, trakaste i zaobljene, ovalnog presjeka. Započinju na vratu, a završavaju na ramenima. MUN 7,5YR, 6/4 light brown

**46. INV. BR. 6759H** (V.: 25 cm, Š.: 22 cm, P. O.: 9,8 cm, V. O.: 3,8 cm, V. R.: 7,6 cm, D. R.: 2,6 x 1,7 cm, D. S.: 0,6 cm)  
Sačuvan vrat amfore. Obod je u obliku lijevka i blago stepenasto profiliran, zaravnjen s gornje strane. Iznutra je konkavan, a izvana je vidljiv blagi prijelaz prema vratu. Vrat je cilindričan, iznutra narebren. Ručke su kratke, trakaste i zaobljene, ovalnog presjeka. Započinju na vratu, a završavaju na ramenima. MUN 7,5YR, 6/4 light brown

**47. INV. BR. 6760H** (V.: 21 cm, Š.: 23,8 cm, P. O.: 9,4 cm, V. O.: 3,2 cm, V. R.: 8,6 cm, D. R.: 3,2 x 1,9 cm, D. S.: 0,5 cm)  
Sačuvan vrat amfore. Obod je u obliku lijevka i blago stepenasto profiliran, zaravnjen s gornje strane. Iznutra je konkavan, a izvana je vidljiv blagi prijelaz prema vratu. Vrat je cilindričan, iznutra narebren. Ručke su kratke, trakaste i zaobljene, ovalnog presjeka. Započinju na vratu, a završavaju na ramenima. Sačuvani dio trbuha amfore blago je narebren. MUN 7,5YR, 6/4 light brown

**48. INV. BR. 6761H** (V.: 18,2 cm, Š.: 20,5 cm, P. O.: 10 cm, V. O.: 3,7 cm, V. R.: 8,8 cm, D. R.: 3,1 x 1,8 cm, D. S.: 0,5 cm)  
Sačuvan vrat amfore. Obod je u obliku lijevka i blago stepenasto profiliran, zaravnjen s gornje strane. Iznutra je konkavan. Vrat je cilindričan, iznutra narebren. Ručke su kratke, trakaste i zaobljene, ovalnog presjeka. Započinju na vratu, a završavaju na ramenima. Sačuvani dio trbuha amfore blago je narebren. MUN 5YR, 6/4 light reddish brown

**49. INV. BR. 6762H** (V.: 21 cm, Š.: 21 cm, P. O.: 8 cm, V. O.: 3,3 cm, V. R.: 9,3 cm, D. R.: 2,9 x 1,7 cm, D. S.: 0,5 cm)  
Sačuvan vrat amfore. Obod je u obliku lijevka i blago stepenasto profiliran, zaravnjen s gornje strane. Iznutra je konkavan, a izvana je vidljiv blagi prijelaz prema vratu. Vrat je cilindričan, iznutra narebren. Ručke su kratke, trakaste i zaobljene, ovalnog presjeka. Započinju na vratu, a završavaju na ramenima. Sačuvani dio trbuha amfore blago je narebren. MUN 7,5YR, 6/4 light brown

**50. INV. BR. 6763H** (V.: 23 cm, Š.: 24 cm, P. O.: 9,8 cm, V. O.: 3,8 cm, V. R.: 9,7 cm, D. R.: 2,6 x 2 cm, D. S.: 0,6 cm)  
Sačuvan vrat amfore. Obod je u obliku lijevka i blago stepenasto profiliran, zaravnjen s gornje strane. Iznutra je konkavan, a izvana je vidljiv blagi prijelaz prema vratu. Vrat je cilindričan, iznutra narebren. Ručke su kratke, trakaste i zaobljene, ovalnog presjeka. Započinju na vratu, a završavaju na ramenima. Sačuvani dio trbuha amfore narebren je plitkim i oštrim kanelurama. MUN 5YR, 7/4 pink

**44. INV. NO. 6757H** (H: 18.7cm, W: 20.4cm, RD: 10cm, RH: 2.7cm, HH: 8.5cm, HD: 2.8 x 1.7cm, WT: 0.4cm)  
Amphora neck preserved with funneled rim with slightly cascading molding and flattened top. Concave on the inside; slight transition towards neck visible on the outside. Cylindrical neck ribbed on the inside. Short rounded oval-sectioned strap handles joining neck and shoulders. MUN 10YR, 7/4 very pale brown

**45. INV. NO. 6758H** (H: 17cm, W: 19cm, RD: 9.7cm, RH: 3.7cm, HH: 9.3cm, HD: 3 x 1.7cm, WT: 0.5cm)  
Amphora neck preserved with funneled rim with slightly cascading molding and flattened top. Concave on the inside; pronounced transition towards neck visible on the outside. Cylindrical neck ribbed on the inside. Short rounded oval-sectioned strap handles joining neck and shoulders. MUN 7.5YR, 6/4 light brown

**46. INV. NO. 6759H** (H: 25cm, W: 22cm, RD: 9.8cm, RH: 3.8cm, HH: 7.6cm, HD: 2.6 x 1.7cm, WT: 0.6cm)  
Amphora neck preserved with funneled rim with slightly cascading molding and flattened top. Concave on the inside; slight transition towards neck visible on the outside. Cylindrical neck ribbed on the inside. Short rounded oval-sectioned strap handles joining neck and shoulders. MUN 7.5YR, 6/4 light brown

**47. INV. NO. 6760H** (H: 21 cm, W: 23.8cm, RD: 9.4cm, RH: 3.2cm, HH: 8.6cm, HD: 3.2 x 1.9cm, WT: 0.5cm)  
Amphora neck preserved with funneled rim with slightly cascading molding and flattened top. Concave on the inside; transition towards neck visible on the outside. Cylindrical neck ribbed on the inside. Short rounded oval-sectioned strap handles joining neck and shoulders. Preserved part of belly slightly ribbed. MUN 7.5YR, 6/4 light brown

**48. INV. NO. 6761H** (H: 18.2cm, W: 20.5cm, RD: 10cm, RH: 3.7cm, HH: 8.8cm, HD: 3.1 x 1.8cm, WT: 0.5cm)  
Amphora neck preserved with funneled rim with slightly cascading molding and flattened top. Concave on the inside. Cylindrical neck ribbed on the inside. Short rounded oval-sectioned strap handles joining neck and shoulders. Preserved part of belly slightly ribbed. MUN 5YR, 6/4 light reddish brown

**49. INV. NO. 6762H** (H: 21 cm, W: 21cm, RD: 8cm, RH: 3.3cm, HH: 9.3cm, HD: 2.9 x 1.7cm, WT: 0.5cm)  
Amphora neck preserved with funneled rim with slightly cascading molding and flattened top. Concave on the inside; slight transition towards neck visible on the outside. Cylindrical neck ribbed on the inside. Short rounded oval-sectioned strap handles joining neck and shoulders. Preserved part of belly slightly ribbed. MUN 7.5YR, 6/4 light brown

**50. INV. NO. 6763H** (H: 23cm, W: 24cm, RD: 9.8cm, RH: 3.8cm, HH: 9.7cm, HD: 2.6 x 2cm, WT: 0.6cm)  
Amphora neck preserved with funneled rim with slightly cascading molding and flattened top. Concave on the inside; transition towards neck visible on the outside. Cylindrical neck ribbed on the inside. Short rounded oval-sectioned strap handles joining neck and shoulders. Preserved part of belly slightly ribbed, with shallow and sharp grooves. MUN 5YR, 7/4 pink

**51. INV. BR. 6764H** (V.: 16 cm, Š.: 17 cm, D. S.: 0,8 cm, V. N.: 3,2 cm, P. N.: 3,2 cm)  
Sačuvani donji dio amfore. Tijelo je narebreno izvana. Trbuh se prema dnu sužava pa se pri kraju opet proširuje u zaobljeno dno s kratkom zašiljenom nogom. MUN 7,5YR, 4/3 brown

**52. INV. BR. 6765H** (V.: 37 cm, Š.: 22,5 cm, D. S.: 0,6 cm, V. N.: 3,2 cm, P. N.: 1,9 cm)  
Sačuvan veći dio amfore, nedostaje vrat. Tijelo je narebreno izvana. Trbuh se prema dnu sužava, pa se pri kraju opet proširuje u zaobljeno dno s kratkom zašiljenom nogom. MUN 7,5YR, 7/4 pink

**53. INV. BR. 6766H** (V.: 33,5 cm, Š.: 21 cm, D. S.: 0,8 cm, V. N.: 3,5 cm, P. N.: 1,5 cm)  
Sačuvan veći dio amfore, nedostaje vrat. Tijelo je narebreno izvana. Trbuh se prema dnu sužava pa se pri kraju opet proširuje u zaobljeno dno s kratkom zašiljenom nogom. MUN 7,5YR, 5/4 pink

**54. INV. BR. 6767H** (V.: 38,5 cm, Š.: 22 cm, D. S.: 0,4 cm, V. N.: 3,6 cm, P. N.: 2 cm)  
Sačuvan veći dio amfore, nedostaje vrat. Tijelo je narebreno izvana oštrim urezanim kanelurama. Trbuh se prema dnu neprimjetno sužava pa se pri kraju opet proširuje u zaobljeno dno s kratkom zašiljenom nogom. MUN 5YR, 4/4 reddish brown

**55. INV. BR. 6768H** (V.: 41,7 cm, Š.: 23 cm, D. S.: 0,5 cm, V. N.: 3 cm, P. N.: 2,4 cm)  
Sačuvan veći dio amfore, nedostaje vrat. Tijelo je narebreno izvana. Trbuh se prema dnu sužava pa se pri kraju opet proširuje u zaobljeno dno s kratkom zašiljenom nogom. MUN 5YR, 4/4 reddish brown

**56. INV. BR. 6769H** (V.: 11,3 cm, Š.: 13 cm, D. S.: 0,6 cm, V. N.: 4 cm, P. N.: 1,7 cm)  
Sačuvan dio dna amfore. Tijelo je narebreno izvana, prelazi u zaobljeno dno s kratkom zašiljenom nogom. MUN 5YR, 5/4 reddish brown

**57. INV. BR. 6774H** (V.: 12,9 cm, Š.: 10,7 cm, V. R.: 11,5 cm, D. R.: 3,1 x 1,9 cm, D. S.: 0,5 cm)  
Sačuvana ručka amfore i manji dio tijela. Ručka je trakasta, ovalnog presjeka. MUN 7,5YR, 7/4 pink

**58. INV. BR. 6775H** (V.: 4,7 cm, Š.: 9,5 cm, V. O.: 3,2 cm, P. O.: 9,5 cm, D. S.: 0,5 cm)  
Sačuvan obod amfore koji je u obliku lijevka i blago stepenasto profiliran, zaravnjen s gornje strane. Iznutra je konkavan, a izvana je vidljiv prijelaz prema vratu. MUN 10YR, 3/3 dark brown

**59. INV. BR. 6776H** (V.: 3,5 cm, Š.: 9,3 cm, V. O.: 2,4 cm, P. O.: 9,3 cm, D. S.: 0,5 cm)  
Sačuvan ulomak oboda amfore koji je u obliku lijevka i blago stepenasto profiliran, zaravnjen s gornje strane. Iznutra je konkavan. MUN 10YR, 6/3 pale brown

**51. INV. NO. 6764H** (H: 16cm, W: 17cm, WT: 0.8cm, FH: 3.2cm, FD: 3.2cm)  
Lower section of amphora preserved. Body ribbed on the outside. Belly tapering downwards, then widening into rounded bottom with short pointed foot. MUN 7.5YR, 4/3 brown

**52. INV. NO. 6765H** (H: 37cm, W: 22.5cm, WT: 0.6cm, FH: 3.2cm, FD: 1.9cm)  
Large part of amphora preserved, neck missing. Body ribbed on the outside. Belly tapering downwards, then widening into rounded bottom with short pointed foot. MUN 7.5YR, 7/4 pink

**53. INV. NO. 6766H** (H: 33.5cm, W: 21 cm, WT: 0.8cm, FH: 3.5cm, FD: 1.5cm)  
Large part of amphora preserved, neck missing. Body ribbed on the outside. Belly tapering downwards, then widening into rounded bottom with short pointed foot. MUN 7.5YR, 5/4 pink

**54. INV. NO. 6767H** (H: 38.5cm, W: 22cm, WT: 0.4cm, FH: 3.6cm, FD: 2cm)  
Large part of amphora preserved, neck missing. Body ribbed on the outside, with sharp incised grooves. Belly imperceptibly tapering downwards, then widening into rounded bottom with short pointed foot. MUN 5YR, 4/4 reddish brown

**55. INV. NO. 6768H** (H: 41.7cm, W: 23cm, WT: 0.5cm, FH: 3cm, FD: 2.4cm)  
Large part of amphora preserved, neck missing. Body ribbed on the outside. Belly tapering downwards, then widening into rounded bottom with short pointed foot. MUN 5YR, 4/4 reddish brown

**56. INV. NO. 6769H** (H: 11.3cm, W: 13cm, WT: 0.6cm, FH: 4cm, FD: 1.7cm)  
Part of amphora bottom preserved. Body ribbed on the outside, transitioning into rounded bottom with short pointed foot. MUN 5YR, 5/4 reddish brown

**57. INV. NO. 6774H** (H: 12.9cm, W: 10.7cm, HH: 11.5cm, HD: 3.1 x 1.9cm, WT: 0.5cm)  
Amphora handle and small part of body preserved. Oval-sectioned strap handle. MUN 7.5YR, 7/4 pink

**58. INV. NO. 6775H** (H: 4.7cm, W: 9.5cm, RH: 3.2cm, RD: 9.5cm, WT: 0.5cm)  
Amphora rim preserved; funneled rim with slightly cascading molding and flattened top. Concave on the inside; transition towards neck visible on the outside. MUN 10YR, 3/3 dark brown

**59. INV. NO. 6776H** (H: 3.5cm, W: 9.3cm, RH: 2.4cm, RD: 9.3cm, WT: 0.5cm)  
Fragment of rim preserved; funneled rim with slightly cascading molding and flattened top. Concave on the inside. MUN 10YR, 6/3 pale brown

**60. INV. BR. 6778H** (V.: 60 cm, Š.: 23,7 cm, P. O.: 9,9 cm, V. O.: 3,8 cm, V. R.: 8,9 cm, D. R.: 2,9 x 1,2 cm, V. N.: 4,4 cm, P. N.: 1,8 cm, D. S.: 0,6 cm)

Sačuvana cijela amfora. Obod je u obliku lijevka i blago stepenasto profiliran, zaravnjen s gornje strane. Iznutra je konkavan, a izvana je vidljiv prijelaz prema vratu. Vrat je cilindričan, iznutra narebren. Ručke su kratke, trakaste i zaobljene, ovalnog presjeka. Započinju na vratu, a završavaju na ramenima. Tijelo je narebreno izvana, širi se s ramena u trbuh. Sužava se prema dolje pa se u donjoj trećini ponovno širi u zaobljeno dno s kratkom zašiljenom nogom. MUN 7,5YR, 7/3 pink

**61. INV. BR. 6779H** (V.: 58,5 cm, Š.: 23,9 cm, P. O.: 9,9 cm, V. O.: 3,3 cm, V. R.: 9,4 cm, D. R.: 2,8 x 1,6 cm, V. N.: 3,4 cm, P. N.: 2,3 cm, D. S.: 0,8 cm)

Sačuvana cijela amfora. Obod je u obliku lijevka i blago stepenasto profiliran, zaravnjen s gornje strane. Iznutra je konkavan, a izvana je vidljiv prijelaz prema vratu. Vrat je cilindričan, iznutra narebren. Ručke su kratke, trakaste i zaobljene, ovalnog presjeka. Započinju na vratu, a završavaju na ramenima. Tijelo je narebreno izvana, širi se s ramena u trbuh. Sužava se prema dolje pa se u donjoj trećini ponovno širi u zaobljeno dno s kratkom zašiljenom nogom. MUN 5YR, 5/4 reddish brown

**62. INV. BR. 6780H** (V.: 53 cm, Š.: 23 cm, P. O.: 9,9 cm, V. O.: 3,5 cm, V. R.: 9 cm, D. R.: 2,6 x 1,7 cm, V. N.: 3,4 cm, P. N.: 2,3 cm, D. S.: 0,5 cm)

Sačuvana cijela amfora. Obod je u obliku lijevka i blago stepenasto profiliran, zaravnjen s gornje strane. Iznutra je konkavan, a izvana je vidljiv prijelaz prema vratu. Vrat je cilindričan, iznutra narebren. Ručke su kratke, trakaste i zaobljene, ovalnog presjeka. Započinju na vratu, a završavaju na ramenima. Tijelo je narebreno izvana, širi se s ramena u trbuh. Sužava se prema dolje pa se u donjoj trećini ponovno širi u zaobljeno dno kojem nedostaje zašiljena noga. MUN 7,5YR, 5/4 brown

**63. INV. BR. 6781H** (V.: 36 cm, Š.: 23 cm, D. S.: 0,7 cm, V. N.: 3,3 cm, P. N.: 1,5 cm)

Sačuvan veći dio amfore, nedostaje vrat i dio tijela. Tijelo je narebreno izvana, širi se s ramena u trbuh. Sužava se prema dolje pa se u donjoj trećini ponovno širi u zaobljeno dno kojem nedostaje zašiljena noga. MUN 7,5YR, 5/3 brown

**64. INV. BR. 6782H** (V.: 19 cm, Š.: 19,5 cm, P. O.: 10 cm, V. O.: 3 cm, V. R.: 8,4 cm, D. R.: 2,8 x 1,5 cm, D. S.: 0,5 cm)

Sačuvan vrat amfore i dio tijela. Obod je u obliku lijevka i blago stepenasto profiliran, zaravnjen s gornje strane. Iznutra je konkavan, a izvana je vidljiv prijelaz prema vratu. Vrat je cilindričan, iznutra narebren. Ručke su kratke trakaste i zaobljene, ovalnog presjeka. Započinju na vratu, a završavaju na ramenima. Sačuvani dio trbuha amfore blago je narebren. MUN 5YR, 7/6 reddish yellow

**60. INV. NO. 6778H** (H: 60cm, W: 23.7cm, RD: 9.9cm, RH: 3.8cm, HH: 8.9cm, HD: 2.9 x 1.2cm, FH: 4.4cm, FD: 1.8cm, WT: 0.6cm)

Complete amphora preserved. Funneled rim with slightly cascading molding and flattened top. Concave on the inside; transition towards neck visible on the outside. Cylindrical neck ribbed on the inside. Short rounded oval-sectioned strap handles joining neck and shoulders. Body ribbed on the outside, widening from shoulders towards belly; then it narrows downwards and in its lower third section it widens again into a rounded bottom with a short pointed foot. MUN 7.5YR, 7/3 pink

**61. INV. NO. 6779H** (H: 58.5cm, W: 23.9cm, RD: 9.9cm, RH: 3.3cm, HH: 9.4cm, HD: 2.8 x 1.6cm, FH: 3.4cm, FD: 2.3cm, WT: 0.8cm)

Complete amphora preserved. Funneled rim with slightly cascading molding and flattened top. Concave on the inside; transition towards neck visible on the outside. Cylindrical neck ribbed on the inside. Short rounded oval-sectioned strap handles joining neck and shoulders. Body ribbed on the outside, widening from shoulders towards belly; then it narrows downwards and in its lower third section it widens again into a rounded bottom with a short pointed foot. MUN 5YR, 5/4 reddish brown

**62. INV. NO. 6780H** (H: 53cm, W: 23cm, RD: 9.9cm, RH: 3.5cm, HH: 9cm, HD: 2.6 x 1.7cm, FH: 3.4cm, FD: 2.3cm, WT: 0.5cm)

Complete amphora preserved. Funneled rim with slightly cascading molding and flattened top. Concave on the inside; transition towards neck visible on the outside. Cylindrical neck ribbed on the inside. Short rounded oval-sectioned strap handles joining neck and shoulders. Body ribbed on the outside, widening from shoulders towards belly; then it narrows downwards and in its lower third section it widens again into a rounded bottom; pointed foot missing. MUN 7.5YR, 5/4 brown

**63. INV. NO. 6781H** (H: 36cm, W: 23cm, WT: 0.7cm, FH: 3.3cm, FD: 1.5cm)

Amphora mostly preserved, neck with handles and part of body missing. Body ribbed on the outside, widening from shoulders towards belly; then it narrows downwards and in its lower third section it widens again into a rounded bottom; pointed foot missing. MUN 7.5YR, 5/3 brown

**64. INV. NO. 6782H** (H: 19cm, W: 19.5cm, RD: 10cm, RH: 3cm, HH: 8.4cm, HD: 2.8 x 1.5cm, WT: 0.5cm)

Amphora neck with part of body preserved. Funneled rim with slightly cascading molding and flattened top. Concave on the inside; transition towards neck visible on the outside. Cylindrical neck ribbed on the inside. Short rounded oval-sectioned strap handles beginning underneath neck and falling to shoulders. Preserved part of belly slightly ribbed. MUN 5YR, 7/6 reddish yellow



**65. INV. BR. 6783H** (V.: 50 cm, Š.: 28,3 cm, P. O.: 10,8 cm, V. O.: 3,7 cm, V. R.: 7,9 cm, D. R.: 3,2 x 2,1 cm, V. N.: 4,2 cm, P. N.: 2,4 cm, D. S.: 0,7 cm)

Sačuvana cijela amfora. Obod je u obliku lijevka i blago stepenasto profiliran, zaravnjen s gornje strane. Iznutra je konkavan, a izvana je vidljiv prijelaz prema vratu. Vrat je kratak i konusan, iznutra narebren. Ručke su kratke, trakaste i zaobljene, ovalnog presjeka. Započinju na vratu, a završavaju na ramenima. Tijelo je narebreno izvana, širi se s ramena u trbuh. Sužava se prema dolje pa se u donjoj trećini naglo sužava prema dnu koje završava zašiljenom nogom ukrašenom zadebljanjem pri kraju. U gornjoj polovici (najširi dio) gusto je narebreno. MUN 7,5YR, 5/4 brown

**66. INV. BR. 6785H** (V.: 28 cm, Š.: 25 cm, P. O.: 10,9 cm, V. O.: 2 cm, V. R.: 810 cm, D. R.: 2,9 x 1,7 cm, D. S.: 0,6 cm)

Sačuvan vrat amfore i dio tijela. Obod je u obliku lijevka i kraći, zakošen prema dolje. Iznutra je konkavan, a izvana je jedva vidljiv prijelaz prema vratu. Vrat je blago konusan, iznutra narebren. Ručke su kratke, trakaste i gotovo pravokutnog presjeka. Započinju na vratu, a završavaju na ramenima koja su narebrena kanelurama. Sačuvani je dio trbuha amfore gladak, s kanelurama. MUN 10YR, 6/3 pale brown

**67. INV. BR. 6788H** (V.: 58 cm, Š.: 23,5 cm, P. O.: 9,7 cm, V. O.: 3,7 cm, V. R.: 8 cm, D. R.: 2,5 x 1,7 cm, V. N.: 3,2 cm, P. N.: 1,7 cm)

Sačuvana cijela amfora. Obod je u obliku lijevka i blago stepenasto profiliran, zaravnjen s gornje strane. Iznutra je konkavan, a izvana je vidljiv prijelaz prema vratu. Vrat je cilindričan, iznutra narebren. Ručke su kratke, trakaste i zaobljene, ovalnog presjeka. Započinju na vratu, a završavaju na ramenima. Tijelo je narebreno izvana, širi se s ramena u trbuh. Sužava se prema dolje pa se u donjoj trećini ponovno širi u zaobljeno dno s kratkom zašiljenom nogom. MUN 7,5YR, 5/4 brown

**68. INV. BR. 6789H** (V.: 58,5 cm, Š.: 23,5 cm, P. O.: 9,6 cm, V. O.: 3 cm, V. R.: 10,3 cm, D. R.: 3 x 1,9 cm, V. N.: 3,8 cm, P. N.: 1,8 cm)

Sačuvana cijela amfora. Obod je u obliku lijevka i blago stepenasto profiliran, zaravnjen s gornje strane. Iznutra je konkavan, a izvana je vidljiv prijelaz prema vratu. Vrat je cilindričan, iznutra narebren. Ručke su kratke, trakaste i zaobljene, ovalnog presjeka. Započinju na vratu, a završavaju na ramenima. Tijelo je narebreno izvana, širi se s ramena u trbuh. Sužava se prema dolje pa se u donjoj trećini ponovno širi u zaobljeno dno s kratkom zašiljenom nogom. MUN 2,5YR, 5/4 reddish brown

**69. INV. BR. 6790H** (V.: 58 cm, Š.: 24 cm, P. O.: 10,1 cm, V. O.: 3,5 cm, V. R.: 9,3 cm, D. R.: 2,7 x 1,9 cm, V. N.: 3 cm, P. N.: 3 cm)

Sačuvana cijela amfora. Obod je u obliku lijevka i blago stepenasto profiliran, zaravnjen s gornje strane. Iznutra je konkavan, a izvana je vidljiv prijelaz prema vratu. Vrat je cilindričan, iznutra narebren. Ručke su kratke, trakaste i zaobljene, ovalnog presjeka. Započinju na vratu, a završavaju na ramenima. Tijelo je narebreno izvana, širi se s ramena u trbuh. Sužava se prema dolje pa se u donjoj trećini ponovno širi u zaobljeno dno s kratkom zašiljenom nogom, malo oštećenom. MUN 5YR, 5/4 reddish brown

**65. INV. NO. 6783H** (H: 50cm, W: 28.3cm, RD: 10.8cm, RH: 3.7cm, HH: 7.9cm, HD: 3.2 x 2.1cm, FH: 4.2cm, FD: 2.4cm, WT: 0.7cm)

Complete amphora preserved. Funneled rim with slightly cascading molding and flattened top. Concave on the inside; transition towards neck visible on the outside. Short and conical neck, ribbed on the inside. Short rounded oval-sectioned strap handles joining neck and shoulders. Body ribbed on the outside, widening from shoulders towards belly; then it narrows downwards and in its lower third section it suddenly narrows towards the bottom ending with a pointed foot decorated with a thickening at the end. Densely ribbed in upper half (the widest portion). MUN 7.5YR, 5/4 brown

**66. INV. NO. 6785H** (H: 28cm, W: 25cm, RD: 10.9cm, RH: 2cm, HH: 810cm, HD: 2.9 x 1.7cm, WT: 0.6cm)

Amphora neck with part of body preserved. Short funneled rim slanted downwards. Concave on the inside; hardly visible transition to neck on the outside. Neck slightly conical, ribbed on the inside. Short, almost square-sectioned strap handles joining neck and shoulders; shoulders ribbed with grooves. The preserved part of belly is smooth, with grooves. MUN 10YR, 6/3 pale brown

**67. INV. NO. 6788H** (H: 58cm, W: 23.5cm, RD: 9.7cm, RH: 3.7cm, HH: 8cm, HD: 2.5 x 1.7cm, FH: 3.2cm, FD: 1.7cm)

Complete amphora preserved. Funneled rim with slightly cascading molding and flattened top. Concave on the inside; transition towards neck visible on the outside. Cylindrical neck ribbed on the inside. Short rounded oval-sectioned strap handles joining neck and shoulders. Body ribbed on the outside, widening from shoulders towards belly; then it narrows downwards and in its lower third section it widens again into a rounded bottom with a short pointed foot. MUN 7.5YR, 5/4 brown

**68. INV. NO. 6789H** (H: 58.5cm, W: 23.5cm, RD: 9.6cm, RH: 3cm, HH: 10.3cm, HD: 3 x 1.9cm, FH: 3.8cm, FD: 1.8cm)

Complete amphora preserved. Funneled rim with slightly cascading molding and flattened top. Concave on the inside; transition towards neck visible on the outside. Cylindrical neck ribbed on the inside. Short rounded oval-sectioned strap handles joining neck and shoulders. Body ribbed on the outside, widening from shoulders towards belly; then it narrows downwards and in its lower third section it widens again into a rounded bottom with a short pointed foot. MUN 2.5YR, 5/4 reddish brown

**69. INV. NO. 6790H** (H: 58cm, W: 24cm, RD: 10.1cm, RH: 3.5cm, HH: 9.3cm, HD: 2.7 x 1.9cm, FH: 3cm, FD: 3cm)

Complete amphora preserved. Funneled rim with slightly cascading molding and flattened top. Concave on the inside; transition towards neck visible on the outside. Cylindrical neck ribbed on the inside. Short rounded oval-sectioned strap handles joining neck and shoulders. Body ribbed on the outside, widening from shoulders towards belly; then it narrows downwards and in its lower third section it widens again into a rounded bottom with a short, pointed, slightly damaged foot. MUN 5YR, 5/4 reddish brown

**AGORA M 273**

**70. INV. BR. 6737H** (V.: 11,3 cm, Š.: 20 cm, P. O.: 11,8 cm, V. O.: 1,3 cm, V. R.: 5,7 cm, D. R.: 3 x 2,1 cm, D. S.: 0,9 cm)  
Sačuvan ulomak vrata amfore. Obod je kratak i zadebljan, s tragovima smole. Vrat je kratak i ravan. Ručka je kratka, trakasta i zaobljena, ovalnog presjeka. Započinje ispod oboda. MUN 7,5YR, 5/4 brown

**71. INV. BR. 6739H** (V.: 17,5 cm, Š.: 25,5 cm, P. O.: 12,5 cm, V. O.: 1,7 cm, V. R.: 9 cm, D. R.: 2,9 x 2 cm, D. S.: 1 cm)  
Sačuvan ulomak vrata amfore. Obod je kratak i zadebljan. Vrat je kratak i ravan. Ručka je kratka, trakasta i zaobljena, ovalnog presjeka. Započinje ispod oboda i završava na ramenu. Sačuvani dio ramena neprimjetno je narebren. MUN 10YR, 7/2 light gray

**72. INV. BR. 6740H** (V.: 10,5 cm, Š.: 25 cm, P. O.: 12,5 cm, V. O.: 1,7 cm, V. R.: 9 cm, D. R.: 2,9 x 2 cm, D. S.: 0,5 cm)  
Sačuvan ulomak vrata amfore. Obod je kratak i zadebljan. Vrat je kratak i ravan. Ručke su kratke, trakaste i zaobljene, ovalnog presjeka. Započinju ispod oboda i završavaju na ramenu. Sačuvani dio ramena neprimjetno je narebren. MUN 2,5YR, 6/6 light red

**73. INV. BR. 6741H** (V.: 13 cm, Š.: 26,5 cm, P. O.: 11,8 cm, V. O.: 1 cm, V. R.: 10 cm, D. R.: 3,3 x 2 cm, D. S.: 0,6 cm)  
Sačuvan ulomak vrata amfore. Obod je jako kratak i zadebljan. Vrat je kratak i ravan. Ručke su kratke, trakaste i zaobljene, ovalnog presjeka. Započinju ispod oboda i završavaju na ramenu. MUN 2,5YR, 5/6 red

**74. INV. BR. 6738H** (V.: 15 cm, Š.: 23 cm, P. O.: 11,3 cm, V. O.: 1,5 cm, V. R.: 5,9 cm, D. R.: 2,5 x 1,5 cm, D. S.: 0,9 cm)  
Sačuvan ulomak vrata amfore. Obod je kratak i zadebljan, neznatno deformiran. Vrat je kratak i ravan. Ručke su kratke, trakaste i zaobljene, ovalnog presjeka. Započinju ispod oboda i završavaju na ramenu. Sačuvani dio ramena gusto je narebren. MUN 5YR, 6/4 red

**75. INV. BR. 6733H** (V.: 13 cm, Š.: 11,2 cm, V. O.: 1,5 cm, V. R.: 7,7 cm, D. R.: 3,2 x 1,7 cm, D. S.: 0,8 cm)  
Sačuvan ulomak vrata amfore. Obod je kratak i zadebljan. Vrat je kratak i ravan. Ručka je kratka, trakasta i zaobljena, ovalnog presjeka. Započinje ispod oboda i završava na ramenu. Sačuvani dio ramena gusto je narebren. MUN 10YR, 7/4 very pale brown

**76. INV. BR. 6736H** (V.: 12,1 cm, Š.: 20 cm, P. O.: 9,7 cm, V. O.: 1 cm, V. R.: 5,7 cm, D. R.: 3 x 2,1 cm, D. S.: 0,7 cm)  
Sačuvan ulomak vrata amfore. Obod je kratak i zadebljan. Vrat je kratak i ravan. Ručke su kratke, trakaste i zaobljene, ovalnog presjeka. Započinju ispod oboda i završavaju na ramenu. Sačuvani dio ramena gusto je narebren. MUN 7,5YR, 6/4 light brown

**77. INV. BR. 6731H** (V.: 8,5 cm, Š.: 8,4 cm, V. O.: 1,4 cm, V. R.: 6,8 cm, D. R.: 2,9 x 1,7 cm, D. S.: 0,5 cm)  
Sačuvan ulomak vrata amfore. Obod je kratak i zadebljan. Vrat je kratak i ravan. Ručka je kratka, trakasta i zaobljena, ovalnog presjeka. Započinje ispod oboda i završava na ramenu. MUN 10YR, 6/3 pale brown

**AGORA M 273**

**70. INV. NO. 6737H** (H: 11.3cm, W: 20cm, RD: 11.8cm, RH: 1.3cm, HH: 5.7cm, HD: 3 x 2.1cm, WT: 0.9cm)  
Fragment of amphora neck preserved. Rim short and thickened, with traces of resin. Neck short and flat. Short rounded oval-sectioned strap handle, beginning underneath rim. MUN 7.5YR, 5/4 brown

**71. INV. NO. 6739H** (H: 17.5cm, W: 25.5cm, RD: 12.5cm, RH: 1.7cm, HH: 9cm, HD: 2.9 x 2cm, WT: 1cm)  
Fragment of amphora neck preserved. Rim short and thickened. Neck short and flat. Short rounded oval-sectioned strap handle beginning underneath rim and falling to shoulder. Preserved part of shoulder imperceptibly ribbed. MUN 10YR, 7/2 light gray

**72. INV. NO. 6740H** (H: 10.5cm, W: 25cm, RD: 12.5cm, RH: 1.7cm, HH: 9cm, HD: 2.9 x 2cm, WT: 0.5cm)  
Fragment of amphora neck preserved. Rim short and thickened. Neck short and flat. Short rounded oval-sectioned strap handles beginning underneath rim and falling to shoulder. Preserved part of shoulder imperceptibly ribbed. MUN 2.5YR, 6/6 light red

**73. INV. NO. 6741H** (H: 13cm, W: 26.5cm, RD: 11.8cm, RH: 1cm, HH: 10cm, HD: 3.3 x 2cm, WT: 0.6cm)  
Fragment of amphora neck preserved. Rim very short and thickened. Neck short and flat. Short rounded oval-sectioned strap handles beginning underneath rim and falling to shoulder. MUN 2.5YR, 5/6 red

**74. INV. NO. 6738H** (H: 15cm, W: 23cm, RD: 11.3cm, RH: 1.5cm, HH: 5.9cm, HD: 2.5 x 1.5cm, WT: 0.9cm)  
Fragment of amphora neck preserved. Rim short and thickened, very slightly deformed. Neck short and flat. Short rounded oval-sectioned strap handles beginning underneath rim and falling to shoulder. Preserved part of shoulder densely ribbed. MUN 5YR, 6/4 red

**75. INV. NO. 6733H** (H: 13cm, W: 11.2cm, RH: 1.5cm, HH: 7.7cm, HD: 3.2 x 1.7cm, WT: 0.8cm)  
Fragment of amphora neck preserved. Rim short and thickened. Neck short and flat. Short rounded oval-sectioned strap handle beginning underneath rim and falling to shoulder. Preserved part of shoulder densely ribbed. MUN 10YR, 7/4 very pale brown

**76. INV. NO. 6736H** (H: 12.1cm, W: 20cm, RD: 9.7cm, RH: 1cm, HH: 5.7cm, HD: 3 x 2.1cm, WT: 0.7cm)  
Fragment of amphora neck preserved. Rim short and thickened. Neck short and flat. Short rounded oval-sectioned strap handles beginning underneath rim and falling to shoulder. Preserved part of shoulder densely ribbed. MUN 7.5YR, 6/4 light brown

**77. INV. NO. 6731H** (H: 8.5cm, W: 8.4cm, RH: 1.4cm, HH: 6.8cm, HD: 2.9 x 1.7cm, WT: 0.5cm)  
Fragment of amphora neck preserved. Rim short and thickened. Neck short and flat. Short rounded oval-sectioned strap handle beginning underneath rim and falling to shoulder. MUN 10YR, 6/3 pale brown

**78. INV. BR. 6743H** (V.: 21,5 cm, Š.: 25,2 cm, P. O.: 9,7 cm, V. O.: 0,8 cm, V. R.: 6,3 cm, D. R.: 2,8 x 1,5 cm, D. S.: 0,7 cm)  
Sačuvan ulomak vrata i dijela tijela amfore. Obod je vrlo kratak i zadebljan. Vrat je kratak i ravan. Ručka je kratka, trakasta i zaobljena, ovalnog presjeka. Započinje ispod oboda i završava na ramenu koje je gusto narebreno. Ispod ramena narebrenja na tijelu prestaju. MUN 10YR, 6/3 pale brown

**79. INV. BR. 6734H** (V.: 16,2 cm, Š.: 15 cm, V. O.: 0,9 cm, V. R.: 7,4 cm, D. R.: 3,2 x 2 cm, D. S.: 0,8 cm)  
Sačuvan ulomak vrata i dijela tijela amfore. Obod je vrlo kratak, zadebljan i zakošen prema gore. Vrat je kratak i ravan. Ručka je kratka, trakasta i zaobljena, ovalnog presjeka. Započinje ispod oboda i završava na ramenu koje je gusto narebreno. Ispod ramena narebrenja na tijelu prestaju. MUN 7,5YR, 6/4 light brown

**80. INV. BR. 6730H** (V.: 11,5 cm, Š.: 8,4 cm, V. O.: 0,9 cm, V. R.: 8,2 cm, D. R.: 2,9 x 2 cm, D. S.: 0,8 cm)  
Sačuvan ulomak vrata amfore. Obod je vrlo kratak, zadebljan i zakošen prema gore. Vrat je kratak i ravan. Ručka je kratka, trakasta i zaobljena, ovalnog presjeka. Započinje ispod oboda i završava na ramenu. MUN 10YR, 6/3 pale brown

**81. INV. BR. 6735H** (V.: 14 cm, Š.: 9 cm, V. O.: 1,2 cm, V. R.: 8,5 cm, D. R.: 3,1 x 2,1 cm, D. S.: 0,7 cm)  
Sačuvan ulomak vrata amfore. Obod je kratak i zadebljan. Vrat je kratak i ravan. Ručka je kratka, trakasta i zaobljena, ovalnog presjeka. Započinje ispod oboda i završava na ramenu. Keramika s primjesom škriljevca. MUN 2,5YR, 5/6 red

**82. INV. BR. 6732H** (V.: 8,5 cm, Š.: 12,5 cm, V. O.: 1,3 cm, V. R.: 6,7 cm, D. R.: 2,9 x 2,1 cm, D. S.: 0,7 cm)  
Sačuvan ulomak vrata amfore. Obod je kratak i zadebljan. Vrat je kratak i ravan. Ručka je kratka, trakasta i zaobljena, ovalnog presjeka. Započinje ispod oboda i završava na ramenu. Keramika s primjesom škriljevca. MUN 2,5YR, 5/8 red

## M 274 SIMILIS

**83. INV. BR. 6742H** (V.: 20,6 cm, Š.: 20,2 cm, P. O.: 5,6 x 4,9 cm, V. O.: 1,1 cm, V. R.: 17 cm, D. R.: 3,2 x 2,2 cm, D. S.: 0,7 cm)  
Sačuvan vrat amfore. Obod je zadebljan, kratak i deformiran. Vrat je kratak i konusan, blago narebren izvana, s ostatcima smole. Ručke su trakaste i blago narebrene. Počinju ispod oboda, izvijaju se do razine oboda pa se spuštaju okomito na ramena. MUN 10YR, 6/3 pale brown

## NEPOZNATE

**84. INV. BR. 6725H** (V.: 20,6 cm, Š.: 31,2 cm, P. O.: 10,6 cm, V. O.: 2,2 cm, V. R.: 8,2 cm, D. R.: 3,2 x 2,1 cm, D. S.: 0,6 cm)  
Sačuvan vrat amfore s dijelom tijela. Obod je zadebljan i zakošen prema gore. Vrat je kratak i konusan. Ručke su trakaste i okrugle, započinju ispod oboda i završavaju na širokom ramenu. Tijelo je ravno, gušće narebreno pri ramenu, rjeđe na trbuhu. MUN 10YR, 5/3 brown

**85. INV. BR. 6791H** (V.: 46 cm, Š.: 28 cm, V. N.: 3,5 cm, D. S.: 0,8 cm)  
Sačuvana donja polovina amfore. Tijelo se širi prema dnu koje je zaobljeno, s kratkom zašiljenom nogom manjih dimenzija. MUN 5YR, 5/4 reddish brown

**78. INV. NO. 6743H** (H: 21.5cm, W: 25.2cm, RD: 9.7cm, RH: 0.8cm, HH: 6.3cm, HD: 2.8 x 1.5cm, WT: 0.7cm)  
Fragment of amphora neck and part of body preserved. Rim very short and thickened. Neck short and flat. Short rounded oval-sectioned strap handle beginning underneath rim and falling to densely ribbed shoulder. Ribbed section of body ending underneath shoulder. MUN 10YR, 6/3 pale brown

**79. INV. NO. 6734H** (H: 16.2cm, W: 15cm, RH: 0.9cm, HH: 7.4cm, HD: 3.2 x 2cm, WT: 0.8cm)  
Fragment of amphora neck and part of body preserved. Rim very short and thickened, slanting upwards. Neck short and flat. Short rounded oval-sectioned strap handle beginning underneath rim and falling to densely ribbed shoulder. Ribbed section stopping underneath shoulder. MUN 7.5YR, 6/4 light brown

**80. INV. NO. 6730H** (H: 11.5cm, W: 8.4cm, RH: 0.9cm, HH: 8.2cm, HD: 2.9 x 2cm, WT: 0.8cm)  
Fragment of amphora neck preserved. Rim very short and thickened, slanting upwards. Neck short and flat. Short rounded oval-sectioned strap handle beginning underneath rim and falling to shoulder. MUN 10YR, 6/3 pale brown

**81. INV. NO. 6735H** (H: 14cm, W: 9cm, RH: 1.2cm, HH: 8.5cm, HD: 3.1 x 2.1cm, WT: 0.7cm)  
Fragment of amphora neck preserved. Rim short and thickened. Neck short and flat. Short rounded oval-sectioned strap handle beginning underneath rim and falling to shoulder. Ceramics with admixture of shale. MUN 2.5YR, 5/6 red

**82. INV. NO. 6732H** (H: 8.5cm, W: 12.5cm, RH: 1.3cm, HH: 6.7cm, HD: 2.9 x 2.1cm, WT: 0.7cm)  
Fragment of amphora neck preserved. Rim short and thickened. Neck short and flat. Short rounded oval-sectioned strap handle beginning underneath rim and falling to shoulder. Ceramics with admixture of shale. MUN 2.5YR, 5/8 red

## M 274 SIMILIS

**83. INV. NO. 6742H** (H: 20.6cm, W: 20.2cm, RD: 5.6 x 4.9cm, RH: 1.1cm, HH: 17cm, HD: 3.2 x 2.2cm, WT: 0.7cm)  
Amphora neck preserved. Rim thickened, short and deformed. Short and conical neck, slightly ribbed on the outside, with traces of resin. Slightly ribbed strap handles beginning underneath rim, raising to rim level and then falling vertically to shoulders. MUN 10YR, 6/3 pale brown

## UNKNOWN

**84. INV. NO. 6725H** (H: 20.6cm, W: 31.2cm, RD: 10.6cm, RH: 2.2cm, HH: 8.2cm, HD: 3.2 x 2.1cm, WT: 0.6cm)  
Amphora neck with part of body preserved. Rim thickened and slanted upwards. Short and conical neck. Round strap handles beginning underneath rim and falling to wide shoulder. Flat body denser around shoulder, less dense on belly. MUN 10YR, 5/3 brown

**85. INV. NO. 6791H** (H: 46cm, W: 28cm, FH: 3.5cm, WT: 0.8cm)  
Lower half of amphora preserved. Body widening towards rounded bottom with short and small pointed foot. MUN 5YR, 5/4 reddish brown

**LATE ROMAN 2A?**

**86. INV. BR. 6726H** (V.: 17,7 cm, Š.: 30,5 cm, P. O.: 12,7 cm, V. O.: 4,6 cm, V. R.: 8,7 cm, D. R.: 4 x 2,4 cm, D. S.: 1 cm)  
Sačuvan vrat amfore. Obod zakošen prema gore, iznutra je blago konkavan, a izvana je vidljiv prijelaz prema vratu. Vrat je kratak i konusan. Ručke su kratke, trakaste i zaobljene, ovalnog presjeka. Započinju ipod oboda i završavaju na ramenima. Sačuvani dio ramena amfore gusto je narebren. MUN 10YR, 6/3 pale brown

**87. INV. BR. 6786H** (V.: 25,5 cm, Š.: 38 cm, P. O.: 15,2 cm, V. O.: 5,1 cm, V. R.: 11 cm, D. R.: 4,1 x 2,3 cm, D. S.: 0,6 cm)  
Sačuvan vrat amfore. Obod zakošen prema gore, pri vrhu bikoničan, iznutra je blago konkavan. Izvana je vidljiv prijelaz prema vratu. Vrat je kratak i konusan. Ručke su kratke, trakaste i zaobljene, ovalnog presjeka. Započinju ispod oboda i završavaju na ramenima. Sačuvani dio ramena amfore gusto je narebren. MUN 5YR, 6/4 light reddish brown

**88. INV. BR. 6744H** (V.: 30,5 cm, Š.: 31,2 cm, P. O.: 13,3 cm, V. O.: 4,2 cm, V. R.: 6,8 cm, D. R.: 3,9 x 2,5 cm, D. S.: 0,9 cm)  
Sačuvan vrat amfore s dijelom tijela. Obod je zadebljan i zakošen prema gore. Vrat je kratak i konusan. Ručke su trakaste i okrugle, započinju ispod oboda i završavaju na širokom ramenu. Tijelo je ravno, gusto narebreno od sredine ramena. MUN: 10YR, 6/4, light yellowish brown

**POKLOPCI AMFORA**

**89. INV. BR. 6677H** (V.: 2,4 cm, P. O.: 6,6 cm, D. S.: 0,3 cm)  
Gotovo cjeloviti poklopac amfore, nedostaje manji dio ručke. MUN 5YR, 5/4 reddish brown

**90. INV. BR. 6678H** (V.: 2,1 cm, P. O.: 6,2 cm, D. S.: 0,3 cm)  
Gotovo cjeloviti poklopac amfore, nedostaje manji dio ručke. MUN 5YR, 5/3 reddish brown

**91. INV. BR. 6698H** (V.: 1,6 cm, P. O.: 5,8 cm, D. S.: 0,3 cm)  
Cjeloviti poklopac amfore, nedostaje manji dio ručke. Sačuvani ostatci smole. MUN 5YR, 5/3 reddish brown

**92. INV. BR. 6680H** (V.: 1,6 cm, P. O.: 6,2 cm, D. S.: 0,4 cm)  
Cjeloviti poklopac amfore, nedostaje ručka. Sačuvani ostatci smole. MUN 7,5YR, 6/4 light brown

**93. INV. BR. 6721H** (P. O.: 9,5 cm, D. S.: 2 cm)  
Cjeloviti poklopac izrađen od trbuha amfore. Sačuvani ostatci smole. MUN 10R, 5/8 red

**POSUĐE**

**94. INV. BR. 6681H** (V.: 16 cm, Š.: 21,5 cm, D. S.: 0,5 cm)  
Veći dio bikonične zdjele. Obod je širok i zakošen prema gore. Ručke nedostaju. Keramika s mnogo inkluzija. MUN 7,5YR, 7/5 reddish yellow

**95. INV. BR. 6681H** (V.: 16 cm, Š.: 21,5 cm, D. S.: 0,5 cm)  
Manji ulomak lonca ili bikonične zdjele. Obod širok i ravan. MUN 5YR, 5/4 reddish brown

**LATE ROMAN 2A?**

**86. INV. NO. 6726H** (H: 17.7cm, W: 30.5cm, RD: 12.7cm, RH: 4.6cm, HH: 8.7cm, HD: 4 x 2.4cm, WT: 1cm)  
Amphora neck preserved. Rim slanted upwards, slightly concave on the inside, visibly transitioning to neck on the outside. Short and conical neck. Short rounded oval-sectioned strap handles beginning underneath rim and falling to shoulders. Preserved part of shoulder densely ribbed. MUN 10YR, 6/3 pale brown

**87. INV. NO. 6786H** (H: 25.5cm, W: 38cm, RD: 15.2cm, RH: 5.1cm, HH: 11cm, HD: 4.1 x 2.3cm, WT: 0.6cm)  
Amphora neck preserved. Rim slanted upwards, biconical at top, slightly concave on the inside. Visibly transitioning to neck on the outside. Short and conical neck. Short rounded oval-sectioned strap handles beginning underneath rim and falling to shoulders. Preserved part of shoulder densely ribbed. MUN 5YR, 6/4 light reddish brown

**88. INV. NO. 6744H** (H: 30.5cm, W: 31.2cm, RD: 13.3cm, RH: 4.2cm, HH: 6.8cm, HD: 3.9 x 2.5cm, WT: 0.9cm)  
Amphora neck with part of body preserved. Rim thickened and slanted upwards. Short and conical neck. Round strap handles beginning underneath rim and falling to wide shoulder. Flat body densely ribbed from center downwards. MUN: 10YR, 6/4, light yellowish brown

**AMPHORA LIDS**

**89. INV. NO. 6677H** (H: 2.4cm, RD: 6.6cm, WT: 0.3cm)  
Almost complete amphora lid, small part of handle missing. MUN 5YR, 5/4 reddish brown

**90. INV. NO. 6678H** (H: 2.1cm, RD: 6.2cm, WT: 0.3cm)  
Almost complete amphora lid, small part of handle missing. MUN 5YR, 5/3 reddish brown

**91. INV. NO. 6698H** (H: 1.6cm, RD: 5.8cm, WT: 0.3cm)  
Complete amphora lid, small part of handle missing. Traces of resin preserved. MUN 5YR, 5/3 reddish brown

**92. INV. NO. 6680H** (H: 1.6cm, RD: 6.2cm, WT: 0.4cm)  
Complete amphora lid, small handle missing. Traces of resin preserved. MUN 7.5YR, 6/4 light brown

**93. INV. NO. 6721H** (RD: 9.5cm, WT: 2cm)  
Complete lid made of amphora belly. Traces of resin preserved. MUN 10R, 5/8 red

**KITCHENWARE**

**94. INV. NO. 6681H** (H: 16cm, W: 21.5cm, WT: 0.5cm)  
Large portion of biconical bowl. Wide rim slanted upwards. Handles missing. Ceramics with many inclusions. MUN 7.5YR, 7/5 reddish yellow

**95. INV. NO. 6681H** (H: 16cm, W: 21.5cm, WT: 0.5cm)  
Small fragment of pot or biconical bowl. Wide and flat rim. MUN 5YR, 5/4 reddish brown

**96. INV. BR. 6676H** (V.: 8,5 cm, P. O.: 21,3 cm, V. R.: 4,9 cm, D. S.: 0,5 cm)  
Gotovo cjelovito sačuvani poklopac. Nedostaje manji dio oboda. Drška je uzdignuta, i na vrhu zakošena. Tijelo je stožasto, a obod horizontalan i s unutrašnje strane malo uzdignut od tijela. MUN 7,5YR, 6/6 reddish yellow

**97. INV. BR. 6682H** (V.: 8 cm, P. O.: 20,3 cm, V. R.: 4,5 cm, D. S.: 0,7 cm)  
Cjelovito sačuvani poklopac. Ručka je uzdignuta i na vrhu zaravnjena. Tijelo je stožasto, a obod horizontalan i s unutrašnje strane malo uzdignut od tijela. MUN 2,5YR, 6/3 light reddish brown

**98. INV. BR. 6787H** (V.: 21 cm, Š.: 29,5 cm, V. I.: 9,9 cm, P. I.: 8,8 – 4,9 cm, D. S.: 0,5 cm)  
Gotovo cjelovito sačuvani keramički lijevak. Nedostaje manji dio oboda i izljeva. Obod je uzak i zaravnjen, blago zakošen prema van. Tijelo se širi ispod oboda i zaobljeno prelazi u donji konus. Gornji dio tijela narebren je izvana. Donji dio tijela ima dvije plitke horizontalne kanelure, a trećom je odvojen od izljeva. Tijelo je glatko iznutra, a izljev je narebren s unutrašnje strane.

## METAL

**99. INV. BR. 6679H** (V.: 7,1 cm, D. G.: 1,2 x 1,2 cm)  
Cjelovito sačuvan čavao s kvadratnom glavom.

**100. INV. BR. 6792H** (V.: 9 cm, Š.: 7,2 cm, D. S.: 0,2 cm)  
Ulomak olova.

**101. INV. BR. 6793H** (V.: 8 cm, Š.: 3,4 cm, D. S.: 0,2 cm)  
Savijen ulomak olova.

**102. INV. BR. 6794H** (V.: 7,2 cm, Š.: 6,2 cm, D. S.: 0,3 cm)  
Savijen ulomak olova.

**103. INV. BR. 6795H** (V.: 6 cm, Š.: 3,8 cm, D. S.: 0,2 cm)  
Ulomak olova.

**104. INV. BR. 6796H** (V.: 4,3 cm, Š.: 4,2 cm, D. S.: 0,2 cm)  
Ulomak olova.

**105. INV. BR. 6797H** (V.: 4,7 cm, Š.: 3,9 cm, D. S.: 0,2 cm)  
Perforirani ulomak olova.

**96. INV. NO. 6676H** (H: 8.5cm, RD: 21.3cm, HH: 4.9cm, WT: 0.5cm)  
Almost completely preserved lid. Small part of rim missing. Elevated handle slanted on top. Conical body. Horizontal rim slightly above body on the inside. MUN 7.5YR, 6/6 reddish yellow

**97. INV. NO. 6682H** (H: 8cm, RD: 20.3cm, HH: 4.5cm, WT: 0.7cm)  
Completely preserved lid. Elevated handle flattened on top. Conical body. Horizontal rim slightly above body on the inside. MUN 2.5YR, 6/3 light reddish brown

**98. INV. NO. 6787H** (H: 21 cm, W: 29.5cm, SH: 9.9cm, SD: 8.8 – 4.9cm, WT: 0.5cm)  
Almost completely preserved ceramic funnel. Small part of rim and mouth missing. Rim narrow and flattened, slightly slanted outwards. Body widening underneath rim. Rounded transition of body to lower cone. Upper section of body ribbed on the outside. The lower section of body has two shallow horizontal grooves; the third groove separates it from the spout. Body smooth on the inside; spout ribbed on the inside.

## METAL OBJECTS

**99. INV. NO. 6679H** (H: 7.1cm, D. G.: 1.2 x 1.2cm)  
Completely preserved square-headed nail.

**100. INV. NO. 6792H** (H: 9cm, W: 7.2cm, WT: 0.2cm)  
Lead fragment.

**101. INV. NO. 6793H** (H: 8cm, W: 3.4cm, WT: 0.2cm)  
Bent lead fragment.

**102. INV. NO. 6794H** (H: 7.2cm, W: 6.2cm, WT: 0.3cm)  
Bent lead fragment.

**103. INV. NO. 6795H** (H: 6cm, W: 3.8cm, WT: 0.2cm)  
Lead fragment.

**104. INV. NO. 6796H** (H: 4.3cm, W: 4.2cm, WT: 0.2cm)  
Lead fragment.

**105. INV. NO. 6797H** (H: 4.7cm, W: 3.9cm, WT: 0.2cm)  
Perforated lead fragment.

## Literatura / Bibliography

- Arthur, P., Oren, E. D. 1998 – The North Sinai Survey and the Evidence of Transport Amphorae for Roman and Byzantine Trading Patterns, *Journal of Roman Archaeology* 11, Cambridge, 193–212.
- Bass, G. F., van Doorninck, F. H. Jr. 1971 – A Fourth Century Shipwreck at Yassi Ada, *American Journal of Archaeology* 75, Boston, 27–37.
- Bonifay, M. 2004 – *Etudes sur la ceramique romaine tardive d'Afrique*, BAR International Series 1301, Oxford.
- Bonifay, M., Capelli, C. 2013 – Les Thermes du Levant à Leptis Magna: quatre contextes céramiques des IIIe et IVe siècles, *Antiquités africaines* 49, Marseille, 67–150.
- Cambi, N. 1989 – Anfore romane in Dalmazia, *Publications de l'École Française de Rome* 114, Roma, 311–337.
- Demesticha, S. 2010 – The cargo of shipwreck 7 in the Pagasitic gulf. A preliminary interpretation, *ΚΕΡΑΜΙΚΗ ΤΗΣ ΥΣΤΕΡΗΣ ΑΡΧΑΙΟΤΗΤΑΣ ΑΠΟ ΤΟΝ ΕΛΛΑΔΙΚΟ ΧΩΡΟ (3 ος - 7 ος αι. μ. Χ.)*, Thessaloniki, 131–142.
- Gerousi, E. 2014 – A late roman workshop at Dilesi in Boeotia, in: Poulou-Papadimitriou, N., Nodarou, E., Kilikoglou, V. (eds.), *LRCW 4 Late Roman Coarse Wares, Cooking Ware sand Amphorae in the Mediterranean: Archaeology and archaeometry. The Mediterranean: a market without frontiers*, BAR International series 2616 (I), Oxford, 193–202.
- Heath, S., Rife, J. L., Bravo III, J. J., Blasdel, G. 2015 – Preliminary Report on Early Byzantine Pottery from a Building Complex at Kenchreai (Greece), *ISAW Papers* 10, <http://doi.org/2333.1/q83bk6k7> (1. 9. 2019.)
- Ivatchnik, A. 2002 – Un puits d'époque paléochrétienne sur l'agora d'Argos, *Bulletin de correspondance hellénique* 126 (1), Athènes, 331–404.
- Jurišić, M. 2006 – *The Maritime trade of the Roman province*, BAR International Series 1576, Oxford, 175–192.
- Karagiorgou, O. 2001 – LR2: a Container for the Military annona on the Danubian border?, in: Kingsley, S., Decker M. (eds.), *Economy and Exchange in the East Mediterranean during Late Antiquity Proceedings of a Conference at Somerville College*, Oxford 29. May 1999, Oxford, 129–166.
- Klenina, E. 2010 – Trade relations between the Mediterranean and the Black sea region in the 3<sup>rd</sup> – 6<sup>th</sup> centuries A.D. in the light of ceramic artifacts, in: Menchelli, S., Santoro, S., Pasquinucci, M., Guiducci, G. (eds.), *LRCW 3 Late Roman Coarse Wares, Cooking Wares and Amphorae in the Mediterranean: Archaeology and archaeometry. Comparison between western and eastern Mediterranean*, BAR International series 2185 (II), Oxford, 1005–1014.
- Koncani Uhač, I. 2007 – Transport vina i ulja u šibenskom akvatoriju kroz antiku, *Histria Antiqua* 15, Pula, 361–376.
- Kouveli, G. A. 2014 – Excavation for the new acropolis museum in Athens: amphorae from a domestic well of a late roman house, in: Poulou-Papadimitriou, N., Nodarou, E., Kilikoglou, V. (eds.), *LRCW 4 Late Roman Coarse Wares, Cooking Wares and Amphorae in the Mediterranean: Archaeology and archaeometry. The Mediterranean: a market without frontiers*, BAR International series 2616 (I), Oxford, 749–759.
- Mardešić, J. 1994 – Amfore, u: Buljević, Z., Ivanišević, M., Mardešić, J., Marin E., Marović, I. (ur.), *Salona Christiana*, Split, 291–315.
- Mihajlović, I., Miholjek, I., Zmaić, V. 2010 – Recent underwater archaeological resarches in Croatia, in: Fozzati, L., Auriemma, R. (a cura di), *Archeologia subacquea del Mar Adriatico e del Mar Ionio. Ricerca, tutela e valorizzazione dei relitti*, Ariccia, 15–24.
- Opaït, A. 2014 – Defining more Roman amphora types from the Athenian Agora: too much history, too little typology (I), *Rei Cretariæ Romanæ Favtorvm Acta* 43, Bonn, 43–54.
- Opaït, A. 2014 – The baggy amphora shape: a newfashion?, in: Poulou-Papadimitriou N., Nodarou E., Kilikoglou V. (eds.), *LRCW 4 Late Roman Coarse Wares, Cooking Wares and Amphorae in the Mediterranean: Archaeology and archaeometry. The Mediterranean: a market without frontiers*, BAR International series 2616 (I), Oxford, 441–450.
- Pickersgill, C., Roberts, P. 2003 – New Light on Roman Sparta: Roman Pottery from the Sparta Theatre and Stoa, *The Annual of the British School at Athens* 98, London, 549–597.
- Pieri, D. 2005 – *Le commerce du vin oriental à l'époque byzantine (IVe-VII s. ap. J.-C.)*, Beyrouth.
- Podrug, E., Jović, J., Krnčević, Ž. 2016 – Arheološka baština šibenskih otoka, u: Skračić, V. (ur.), *Toponimija šibenskog otočja*, Biblioteka Onomastica Adriatica 7, Zadar, 49–76.
- Reynolds, P. 2010 – Trade networks of the east, 3<sup>rd</sup> to 7<sup>th</sup> centuries: the view from Beirut (Lebanon) and Butrint (Albania) (fine wares, amphorae and kitchen wares), in: Menchelli, S., Santoro, S., Pasquinucci, M., Guiducci, G. (eds.), *LRCW 3 Late Roman Coarse Wares, Cooking Wares and Amphorae in the Mediterranean: Archaeology and archaeometry. Comparison between western and eastern Mediterranean*, BAR International series 2185 (I), Oxford, 89–114.
- Reynolds, P., Pavlidis, E. 2017 – A nearly 5<sup>th</sup> century AD pottery deposit from a cloaca cleaning shaft of the cardo next to basilica A, Nicopolis (Greece), in: Katsikoudis, N. (ed.), *Επιστημονική συνάντηση προσιτιμίν της Αγγέλικας Ντούζουγλη και του Κωνσταντίνου Ζάχου*, Athens, 651–666.
- Robinson, H. S. 1959 – Pottery of the Roman period, *The Athenian Agora V*, Princeton – New Jersey.
- Slane, K. W., Sanders, G. D. R. 2005 – Corinth: Late Roman Horizons, *Hesperia: The Journal of the American School of Classical Studies at Athens* 74 (2), Athens, 243–297.
- Taras, D. 2014 – Gruba egejska keramika iz slojeva antičke luke u Zatonu, *Diadora* 28, Zadar, 192–217.
- Vallverdú, J. A. R. 2000 – *Las ánforas tardo-antiguas en Tarraco (Hispania Tarraconensis)*, Col·lecció Instrumenta 7, Barcelona.
- Volpe, G., Disantarsa, G., Leone, D., Turchiano, M. 2010 – Progetto Liburna, *Archeologia subacquea in Albania. Campagna 2009 Parte I*, Bari, 287–405.
- Yangaki G., A. 2014 – Late roman pottery from funerary monument 18 and the adjacent monuments of the arcadian gate (ancient messene, peloponnese), in: Poulou-Papadimitriou, N., Nodarou, E., Kilikoglou, V. (eds.), *LRCW 4 Late Roman Coarse Wares, Cooking Ware sand Amphorae in the Mediterranean: Archaeology and archaeometry. The Mediterranean: a market without frontiers*, BAR International series 2616 (I), Oxford, 769–776.
- Zavvou, E., Maltezos, A. 2010 – Ρωμαϊκή κεραμική από τις ακωνικές πόλεις Γύθειο, Ασωπός και Βοιές, in: Papanikola-Bakirtzis, D., Kousoulakou, D. (eds.), *Proceedings of the conference on Pottery of Late Antiquity 2*, Thessalonike, 763–781.