

Dr. Zdravko Marić

NEOBJAVLJENE GRČKE POSUDE MUZEJA SLAVONIJE

U depou Antičke zbirke Muzeja Slavonije u Osijeku nalazi se dvadeset-sedam (27) grčkih posuda (vaza), koje do sada nisu objavljene. Većinu je darovao osječki trgovac Franjo Sedlaković prilikom osnivanja Muzeja 1877. god. ili u kasnijim godinama kada je u više navrata poklonio Muzeju mnogo vrijednih predmeta. Iako nema točnih podataka o vremenu njihova dospijeaća u osječki muzej, može se pretpostaviti da su darovane između 1877. i 1893. god. kada ih je inventirao novopostavljeni »čuvar Muzeja sl. i kr. grada Osijeka« prof. V. Celestin.

Podaci o mjestu nalaza nedostaju, izuzev kod nekih primjeraka, ali se na osnovu analize i komparativnog materijala mogu, više ili manje, pouzdano determinirati.

U ovom radu koji je kataloškog karaktera, grčke posude su obrađene kronološkim redosljedom, a gdje je bilo moguće utvrđeni su i proizvodni centri i stilovi.

K A T A L O G

1. *Kantharos*

T. 1:1

Blijedosmeđa keramika. Sve površine su prekrivene crnim sjajnim firnisom. Noga je šuplja.

Vis. 12 cm, šir. otvora 13 cm, prom. dna 7,4 cm.

Etrurski bucchero, konac 6. st. pr. n. e.

Inv. 2456. Dar Franje Sedlakovića.

Bibl. — Nap.

Kirigin P., str. 21, sl. 26, pozno 6. st. pr. n. e.; Bailo Modesti, T. 72/66, str. 151, 2. četvrt. 6. st. pr. n. e. (nije lokalna produkcija); Lisičar P., T. VI, 15 a, coppa (kylix) iz Pule, str. 9 i 10, konac 6. st. pr. n. e.; Bernhard M. L., br. 145, kantaros, točkasti ornament, Etrurija, 5. st. pr. n. e.

2. *Oinochoe*

T. 1:2

Blijedosmeđa keramika. Vanjska površina i gornji dio unutrašnje (tro-list) prevučeni su sjajnim firnisom. Donji dio dna pokriven je svjetlo-crvenim firnisom. Trbuh je raščlanjen širim vertikalnim rebrima.

Vis. 12 cm, promj. dna 5 cm.

Rodoska keramika (?), prelaz 6. i 5. st. pr. n. e.

Inv. 2436. Dar Franje Sedlakovića.

Bibl. — Nap.

Forti L., str. 150, poslije 460. pr. n. e., nalazište Ceglie del Campo, Bari; Mingazini P., str. 29, sl. 9, oinochoe, Rhodian, 600—575. pr. n. e.

3. *Kylix.*

T. 1:3

Blijedosmeđa keramika. Najveći dio posude prevučen je blještavo-crnim firnisom. Unutrašnja strana ručki, površina posude između ručki, dodirne površine između tijela posude i noge, stajace plohe i dna, prevučene su svjetlocrvenom glazurom.

Vis. 9,2 cm, promjer otvora 13 cm, promjer dna 7,5 cm.

Atička keramika, rano 5. st. pr. n. e.

Inv. 2437. Dar Franje Sedlakovića.

Bibl. — Nap.

Alexandrescu, Pl. 89. XXII, 1, 1 a, str. 170, 171. Dat. u 5. st. pr. n. e. (možda 425—400. pr. n. e.). Atička keramika. Nalazište Histria; Robinson, M. David, Plate 12:4—7, posude posve istog oblika, ali sa crnim figurama (»Early Attic Cylices«). Dat. 6. st. pr. n. e. ili rano 5. st. pr. n. e. Nalazište Olynthus; Forti, T. XI, 34, 10, posuda posve istog oblika, bez ornamenta. Dat. prva pol. 5. st. pr. n. e. (str. 150). Nalazište: Ceglie del Campo, Bari; Bailo Modesti, str. 164, produkcija nije lokalna, T. 90:71. Dat. (str. 165) početak 5. st. pr. n. e. Nalazište: Cairano.

4. *Kupa—skyphos*

T. 1:4

Svijetla, blijedocrvena keramika. Svi ornamenti su izvedeni blještavo-crnim firnisom. Unutrašnjost posude je skoro do gornjeg ruba također prevučena blještavocrnim firnisom. Dno posude je udubljeno—profilirano. Donji dio tijela ukrašen je s dva niza nepravilnih kaplji. Na dnu se nalazi veliki i široki prsten s prstenčićem u središtu, oba crno firnizirana.

Vis. 10,7 cm, promjer otvora 17,7 cm, promjer dna 10 cm.

Beotski stil, crnofiguralni, 5. st. pr. n. e.

Inv. 2439. Bez podataka o darodavcu.

Bibl. — Nap.

Service Archéologique, str. 144: skyphos istog oblika, ali s crnim figurama. Atički, rano 5. st. pr. n. e. Nalazište: Mikra—Karaburun kod Soluna, Parović—Pešikan 1975, Pl. 25, sl. 6—10, coupe—skyphos. Oblik je isti. Ornamentiranje u vidu traka i prekrivenih površina sa crnim blještavim firnisom. Imaju scene sa satirima. Pl. 25:34. Style Béotian à figures noires. Dat. kraj 5. st. pr. n. e. Nalazište nepoznato; Kallypolis, pin. 78 alfa, arhajska keramika. Nalazište Kozani.

5. *Pyxis*

T. 2:1

Blijedocrvena keramika. Vanjska i unutrašnja površina posude i ornamenta na poklopcu su blještavi smeđecrni firnis. Scena na poklopcu je silhuetizirana. Centralno mjesto zauzima muška figura sa štapom, u hodu, a ispred ove je ženska figura, također u hodu. Oko njih, u sjedećem položaju, kružno su raspoređeni likovi četiri žene s lirama, i lik jedne žene s frulom, također u sjedećem položaju.

Vis. 6,7 cm, promjer otvora 11,7 cm, promjer dna 6,7 cm.

Beotski stil, konac 6. ili početak 5. st. pr. n. e.

Inv. 2443. Dar Franje Sedlakovića.

Bibl. — Nap.

Posve iste analogije za oblik posude i sadržaj scene na poklopcu nismo pronašli. Za određivanje stila i vremena proizvodnje ove posude koristili smo se radom Vikić—Damevski 1979—1980.: Vikić—Damevski 1979—1980.: Na jednom skifosu iz Arheološkog muzeja u Zagrebu (T. XVII, 1, 2), predstavljene su menade i satiri u plesnom ritmu, i u istom stilu koji je zastupljen na našem primjerku. Autori ga datiraju u kraj 6. ili početak 5. st. pr. n. e. (str. 229).

6. *Kupa — skyphos*

T, 2:2

Blijedocrvena keramika. Unutrašnja površina prevučena je crnim firnisom visokog sjaja. Ornamenti su izvedeni blještavocrnim firnisom na svjetlocrvenoj podlozi. Likovi su prikazani silhuetarno, ali su detalji urezani. Na prednjoj i stražnjoj strani vanjske površine posude ukras je posve isti: bogato razvedena vitica, sfinga u skoku, ratnik sa štitom u stojećem stavu, te ponovno vitičasti ornament.

Vis. 9,3 cm, promjer otvora 12,4 cm, promjer dna 6 cm.

Atički crnofiguralni stil, konac 6. i početak 5. st. pr. n. e.

Inv. 2442. Dar Franje Sedlakovića.

Bibl. — Nap.

Robinson M. David: Na tablama 24:17, 25:17 i 26:17 objavljen je skifos vrlo sličnog oblika i vrlo srodnog stila figura, iako je likovna kompozicija drugačija (konji, ratnici, grifoni). Dat. 6. st. pr. n. e. (str. 68). Nazalište Olynthos; Rhode: Na str. 110, sl. 10 i 11, i na str. 114, sl. 12 i 13, objavljeni su crnofiguralni atički skifosi sa kraja 6. st. pr. n. e., skoro istog oblika, također sa crnim horizontalnim pojasevima i trakama (pogledati i str. 111, 112 i 115); Vikić—Damevski, 1979—1980.: Na T. XVII, 1, 2 objavljen je skyphos istog oblika i stila ukrašavanja. Desno i lijevo predstavljena je po jedna sfinga. Dat.—konac 6. i poč. 5. st. pr. n. e. (str. 229).

7. *Trbušasti lekythos*

T. 3:1

Blijedosmeđa (krem) keramika. Cijela vanjska površina i gornji dio unutrašnje površine prevučeni su blještavim crnim firnisom. Stajaća ploha je bila prevučena svjetlijom crvenom bojom, koja se mjestimično očuvala.

Vis. 8,4 cm, promjer dna 3,3 cm.

Stil jonski, 6/25. st. pr. n. e.

Nalazište: Lecce, Južna Italija.

Inv. 2434. Dar Franje Sedlakovića.

Bibl. — Nap.

Alexandrescu: Na str. 515, m, 1, 1 objavljena je posuda gotovo istog oblika, ali bez crnog firnisa. Na donjem dijelu je ukrašena s dva koncentrična prstena. Dat.—6.—5. st. pr. n. e. (str. 230). Nalazište: Histria.

8. *Skyphos*

T. 3:2

Blijedocrvena keramika. Cijela vanjska površina i gornji dio unutrašnje prevučeni su blještavocrnim firnisom. Kose linije pri dnu vanjske površine također su izvedene blještavim crnim firnisom.

Vis. 5,6 cm, promjer otvora 4,6 cm, promjer dna 2,3 cm.

Grčka keramika. Bliže geografsko porijeklo nejasno, 5. st. pr. n. e.

Inv. 2453. Dar Franje Sedlakovića.

Bibl. — Nap.

Robinson M. David: str. 301, sl. 194, 2—4. Dat. — 5. st. pr. n. e. Nalazište Olynthos.

9. *Alabastron — šahovnica*

T. 3:3

Blijedosmeđa keramika. Trakasti i mrežasti ornamenti izvedeni su blještavim tamnosmeđim firnisom. Ostali ukrasi nanešeni su na firnis, ili direktno na podlogu bijelom mat bojom.

Vis. 13,8 cm, najveći promjer 3,4 cm.

Atička keramika, 5/4. st. pr. n. e.

Inv. 2445. Dar Franje Sedlakovića.

Bibl. — Nap.

Alexandrescu, Pl. 71/I, 4, str. 173 — pasta, a ne keramika. Dat. — 5. st. pr. n. e. (str. 173). Nalazište: Histria; Bernhard, sl. 45 — alabastron — šahovnica, 6/5. st. pr. n. e. Nalazište: Atena.

10. *Oinochoe s djetelinastim ušćem*

T. 3:4

Blijedosmeđa keramika. Vanjska površina i gornji dio unutrašnje prevučeni su sjajnim crnim firnisom. Dno je pokriveno sjajnim blijedocrvenim firnisom. Trbuh je ukrašen pojasom meandra i polegnute vitice (pasji skok), koji su izvedeni blijedocrvenom mat bojom.

Vis. 12,6 cm, promjer dna 5,2 cm.

Atička (?) keramika, konac 5. i prva pol. 4. st. pr. n. e.

Nalazište: Rutigliano, južna Italija.

Inv. 2433. Dar Franje Sedlakovića.

Bibl. — Nap.

Robinson M. David: Na tabli 152/286—291 predstavljene su skoro iste posude, ali bez ukrasa, od kojih su dvije datirane u kasno 5. i prvu pol. 4. st. pr. n. e. (str. 215)

11. *Lekythos*

T. 4:1

Blijedosmeđa keramika. Ornamenti su uglavnom blještavocrni, ili tamnosmeđi firnis. Gornji dio posude prevučen je izvana i iznutra svjetlosmeđim firnisom. Ispod trake sa točkicama predstavljena je scena s tri ženske i jednom muškom figurom, i to s lijeva u desno: žena u dugoj haljini (hitonu) na niskoj stolici, žena s lirom, vjerojatno u stojećem položaju, muškarac vjerojatno u sjedećem položaju, i žena s dugom haljinom na niskoj stolici. Likovi su prikazani silhuetarno, a nabori odjeće i drugi detalji su urezani. Točkice u traci izvedene su blještavocrnim firnisom i bijelom mat bojom, nanesenom na tamne točkice ili direktno na keramičku podlogu. Nešto bijele boje ima i na ljudskim likovima, između njih, i na lirama.

Vis. 18,1 cm, promjer dna 4,9 cm.

Atička crnofiguralna keramika, prva pol. 5. st. pr. n. e.

Inv. 2447. Bez podataka o darodavcu.

Bibl. — Nap.

Robinson M. D. — Pl. 30/18, 20—24, Pl. 32/25 — atički krug, rano 5. st. pr. n. e., Beldam radionica. Nalazište Olynthus; Mingazini, sl. 44, 45, 48. Za posudu na sl. 44 piše da je iz Lauriona u Atici. Dat. — između 450. i 420. pr. n. e., Vikić—Damevski 1979—1980; T. XI/3—4, T. XIII/1—4. Na str. 222, 223, 224, 225 ove posude označene su kao atičke, a datirane su u 1. ili 2. četvrtinu 5. st. pr. n. e.; Parović—Pešikan 1975: Pl. 23/5, 8, style atiques à figures noires, i str. 32. Scena je drugačija od scene na našoj posudi. Dat. oko 490—470, pr. n. e., grupa slikara Haimona.

12. *Lekythos* T. 4:2
 Svjetlosmeđa keramika sjajne površine. Ornamenti su izvedeni blještavo-crnim firnisom. Unutrašnjost otvora prekrivena je firnisom. Silhuetiziranu likovnu kompoziciju čine dva bradata satira, bradati Dionis s rogom obilja u ruci, obučen u himation, i tri vinove loze s grozdovima. Detalji na ljudskim likovima su urezani.
 Vis. 15 cm, promjer dna 4,2 cm.
 Atička crnofiguralna keramika, prva polovina 5. st. pr. n. e.
 Inv. 2446. Bez podataka o darodavcu.

Bibl. — Nap.

Robinson M. D., Pl. 31/20—24, prva polovina 5. st. pr. n. e. Nalazište: Olynthos; Lisičar, T. VI/16, skifos sa crnofiguralnim ornamentima, sličnim onima na našem lekitu, nalazište Nin. Smatra da je atički, i datira ga između 510. i 480. g. pr. n. e., dok jedan drugi iz Visa (?) datira približno u 5. st. pr. n. e. (T. V, 12); Vikić—Damevska 1979—1980, T. XV, 1, 2, srodan oblik i način ukrašavanja posuda; str. 227 i 228 datiranje u prvu četvrtinu 5. st. pr. n. e. Atička keramika; Kirigin. str. 21, sl. 27, stil koiné.

13. *Zvonasti krater* T. 5:1
 Blijedocrvena keramika. Unutrašnja površina, veći dio vanjske i svi detalji na ukrasima izvedeni su blještavim crnim firnisom. Ukrašen je rađen u tehnici crvenofiguralnog stila. Svijetle površine prevučene su sjajnim blijedocrvenim firnisom. Dekorativni elementi se sastoje od grane lovora ispod izvrnutog oboda, od dvije scene i traka s meandrima ispod obje scene.

Strana A: Goli mladi Dionisos korača s tirsosom u desnoj ruci i hlamidom preko lijeve ruke. Ispred njega korača igračica u bogato nabranoj kratkoj haljini, s bakljom u ljevici i situlom u desnici. Lijevo i desno od scene pri dnu nalaze se vitičasti ornamenti. Dionisos ima vijenac na glavi.

Strana B: Likovi dva mladića u stojećem stavu, posve obavijeni himationom. Obojici je desno rame otkriveno. Na nogama imaju sandale. Iza nogu mladića su vitičasti ornamenti, dijelovi rozete ili palmete.

Visina 36 cm, promjer otvora 38 cm, promjer dna 15,6 cm.

Apulski-crvenofiguralni, 4. st. pr. n. e.

Inv. 2828. Dar C. F. Nubera 1902. godine.

Bibl. — Nap.

Scarfi, str. 185 — nalazište Monte Sannace kod Goia di Colle u Apuliji — stil slikara »dei nasi camusi«. Ovom slikaru može se pripisati i krater iz Roccavechie, koji izuzetno odgovara našem. Brojne grobnice iz Monte Sannace B. M. Scarfi datira većinom u 4. st. pr. n. e.; Robinson M. D., Pl. 36, 27, Pl. 42, 35, Pl. 45, 47, 48, 50 i 51 — zvonasti krateri sa sličnim ukrasima istog ili srodnog stila. Za krater na Pl. 36, 21 na str. 81 piše da je atički, a datira ga oko 400. pr. n. e. Krater na Pl. 37/28 datiran je u drugu četvrtinu 4. st. pr. n. e., a fragment kratera na Pl. 39/30 B u prvu polovinu 4. st. pr. n. e.; Damevski 1971: Krater istog oblika kao naš, sa istovrsnim ornamentima na T. VII, 1. Apulski stil, konac 4. st. pr. n. e. Isti krateri »zvonolikog tipa« na T. VII, 2 (najsrodniji našem), T. VII, 3, 4 i T. VIII—XV, datirani su u 4. st. pr. n. e.; Damevski 1972—1973: T. XX, 1—4, T. XXIV, 3 — pelike sa vrlo srodnim scenama. Apulski stil, 4. st. pr. n. e.

14. *Lekythos ariballic* T. 6:1
 Blijedosmeđa keramika. Gotovo cijela površina i obrub ukrasa u obliku

palmete prevučeni su crnosmeđim firnisom, dok su palmete boje keramičke podloge prevučene blijedosmeđim firnisom.

Visina 7,8 cm, promjer dna 3,4 cm.

Atički crvenofiguralni stil, 4. st. pr. n. e.

Nalazište: Krim.

Inv. 5758. Dar Ante Vuksana 1934. godine.

Bibl. — Nap.

Alexandrescu, Pl. 90, II, 7, 1a i Pl. XXI, 1. Dat. 4. st. pr. n. e. (str. 179). Nalazište Histria; Lisičar, str. 14 — ove posudice treba datirati u 4. st. pr. n. e.; — nalazište Vis (grad); mnogo sličnih posudica pronađeno je u Demir kapiji; Marović, T. VI, 2, 3 — mali istovjetni lekythos ariballos bez ornamenta iz Viče Luke (o. Brač). Dat. kraj 5., i 4. st. pr. n. e.; Kallipolitis, Pin. 78 alfa XIX, skoro identični atički lekythos iz Kozana u Makedoniji; Kitanoski, T. VIII, 253, T. XII, 338. Dat. 4. st. pr. n. e. Nalazište: Kaldrma kod Prilepa; Robinson M. D.: Na Pl. 101—106 ima mnogo istih i sličnih posudica, koje autor naziva »Palmete Lecythi«, i datira u vrijeme između 400. i 348. pr. n. e.; Nalazište: Olynthus. Parović — Pešikan 1975: Pl. 42/2 — atički stil, crvenofiguralni. Dat. — početak 4. st. pr. n. e. Nalazište: Camiros 1900. godine.

15. *Mrežasti lekythos*

T. 6:2

Blijedosmeđa keramika. Svi ornamenta su izvedeni sjajnim crvenim firnisom (kosa mreža, horizontalne trake i vertikalne linije).

Visina 12,4 cm, promjer dna 2,6 cm.

Grčka keramika, vjerojatno sjeverna Grčka, prva pol. 4. st. pr. n. e.

Nalazište: Rutigliano, južna Italija.

Inv. 2451. Bez podataka o darodavcu.

Bibl. — Nap.

Robinson M. D., Pl. 102, 186—194, Pl. 107, Pl. 108, Dat. — prva pol. 4. st. pr. n. e. (str. 161). Nalazište Olynthos; Bernardini M., T. 46, 5, 6, T. 49, 8 — crne posude drugačijeg oblika, svijetli mrežasti ornament. Dat. — konac 4. — početak 3. st. pr. n. e.

16. *Oinochoe*

T. 6:3

Blijedocrvena keramika. Vanjska i unutrašnja površina prevučene su blještavim crnim firnisom. Kanelure su rijetke i malo ukošene. Ručka je dvostruka. Ispod ručke nalazi se urezani znak X. Dno je ravno.

Visina 8,5 cm, promjer otvora 6,8 cm, promjer dna 4 cm.

Atički stil, 4. st. pr. n. e.

Nalazište: Rutigliano, južna Italija.

Inv. 2455, Dar Franje Sedlakovića.

Bibl. — Nap.

Parović—Pešikan 1960., str. 29: Oni predstavljaju tipičnu proizvodnju atičkih radionica V. st. pr. n. e. Ima ih vrlo mnogo na severnim obalama Crnog mora i na drugim mestima (u antičkim gradovima)... — Nalazište Glasinac; Iker R., str. 39—81, iste posude iz nalazišta Orдона u Južnoj Italiji; Mertens str. 52, sl. 40 — isti vrč sa posve istom ručkom, iz istog nalazišta, konac 4. i početak 3. st. pr. n. e.; Julius De: Iste ili skoro iste posude iz nalazišta Orдона (kod Foggia-e) na Fig. 62/8, 86/7, 89/8, 95/3, 97/3, 100/8, 101/13, 14, 104/13, 109/5, 6, 9, 10, 113/3, 4, 125/8, 15. Dat. druga pol. 4. st. pr. n. e. (str. 379); Marić 1977, T. I, 7, 8, sa kanelurama. Nalazište Kačanj kod Bileća. Str. 109: ... Za sada direktne i brojne analogije ovim vrčevima jedino su one sa nekropole grčke kolonije Herdonije (Orдона) u blizini Foggia-e, koje su datirane u 4. st. pr. n. e., ili nešto kasnije; Marović, T. XI, 3, 4, vrčevi

kao naš bez kanelura i sa kanelurama, ali ručka se ne račva uz obod, iz Viče Luke (o. Brač). Grob sa ovim posudama datiran je u 4. st. pr. n. e.; Forti, T. X, 33, grob 2, posuda skoro istog oblika iz nalazišta Ceglie del Campo, Bari, datirana u vrijeme oko 460. godine pr. n. e. Dva vrča ovoga oblika iz groba 8 (str. 150) datirana su u vrijeme dosta poslije 460. pr. n. e.; Holloway, Pl. 28, 11 — vrč istog oblika, bez kanelura, ali sa istom ručkom, račvastom i razdvojenom uz obod posude, iz Satrianuma. Dat. 4. st. pr. n. e.

17. *Kylix — zdjelica* T. 6:4

Blijedocrvena keramika prevučena sjajnim crnim firnisom, osim na većem dijelu noge. Firnis jako oštećen, vjerojatno prilikom pranja posudice. Na unutrašnjoj strani noge nalazi se široki smeđi prsten.

Visina 2,8 cm, promjer otvora 5,9 cm, promjer dna 4,2 cm.

Atička keramika, 4. st. pr. n. e.

Inv. 2448. Dar Franje Sedlakovića.

18. *Kylix — zdjelica* T. 6:5

Blijedocrvena keramika prevučena tamnosmeđim firnisom.

Visina 2,6 cm, promjer otvora 5,3 cm, promjer dna 3,5 cm.

Atička keramika, 4. st. pr. n. e.

Inv. 2458. Dar Franje Sedlakovića.

Bibl. — Nap. za 17 i 18:

Alexandrescu, str. 167, Pl. 73, XXII, 14; str. 552, XXI, 3 — posudica istog oblika; str. 180 — konac 4. st. pr. n. e. — poslije 336. godine (str. 181); Nalazište: Histria; Robinson M. D.: Pl. 212/664, 666, 667, 668, cylices, smeđe posude. Dat. rano 4. st. pr. n. e. (str. 330, 331). Nalazište Olynthos.

19. *Djetelinasta oinochoe* T. 3:5

Blijedosmeđa keramika. Veći dio vanjske i gornji dio unutrašnje površine prevučeni su sjajnim crnim firnisom. Pri dnu je pokrivena blijedocrvenim firnisom. Ornamenti se nalaze samo na prednjoj strani posude. Vrat je ukrašen urezanim horizontalnim linijama i jajnicom, a ispod njih je niz bijelih točkica. Na ramenu posude je ornament u obliku shematizirane vinove loze sa listovima okrenutim na gore, i grozdovima na dolje. Loza je sjajne blijedocrvene boje, a listovi i grozdovi su bijele mat boje.

Visina 17,3 cm, promjer dna 7,2 cm.

Srednji Gnathia stil, konac 4. st. pr. n. e.

Inv. 2438. Bez podataka o darodavcu.

Bibl. — Nap.

Vikić—Damevski 1982, T. 1/2,4, T. 2/1—4, T. 3/1—3, T. 4/1—4, T. 5/1—4, T. 6/2, T. 7/1—3, T. 8/1—3, T. 9/1,2, T. 10/1,2. Više posuda sa sjajnim crnim firnisom, različitog oblika, uvijek sa urezanim astragalnim ornamentima i dvije tanke horizontalne linije gore i dolje. Otvor astragala je uvijek gore. Datiranje: 350—320. pr. n. e.; Alexandrescu, T. XXI/2 — vrč istog oblika, ali bogatije ukrašen, datiran u konac 4. st. pr. n. e. (poslije 336. g.). Nalazište Histria.

20. *Salica* T. 8:2

Blijedosmeđa keramika. Cijela vanjska i unutrašnja površina posude, izuzev noge, prevučene su blještavim crnim firnisom. Ornamenti su izvedeni pretežno bijelom, djelomično crvenom mat bojom. Cik-cak linija ispod oboda je bijela, a ispod nje slijede naizmjenično poredane kratke horizontalne crvene i bijele trake. Listovi vinove loze, vitice i grozdovi

su bijeli. Sama vinova loza je crvene boje.
 Visina 9,6 cm, promjer otvora 9 cm, promjer dna 5,7 cm.
 Srednji Gnathia stil, druga pol. 4. st. pr. n. e.
 Nalazište Ruggi, južna Italija.
 Inv. 2444. Dar Franje Sedlakovića.

Bibl. — Nap.
 Schauenburg, str. 64, Abb. 19 — Na ramenu bogato ornamentirane posude isti ornament kao na ramenu naše, ali bolji umjetnički rad; Vikić—Damevski 1982.: T. 8, 1, 2. Datiranje 340—330. pr. n. e. (prijelaz ranog i srednjeg Gnathia stila).

21. *Skyphos* T. 8:3

Blijedosmeđa keramika. Unutrašnja površina i najveći dio vanjske prevučeni su blještavocrnim firnisom. Najdonji dio vanjske površine tijela posude, gornji dio noge i stajaća ploha prevučeni su svijetlocrvenom bojom. Svi ornamenta izvedeni su bijelom mat bojom, nanesenom na crni firnis.

Strana A — Ispod oboda su paralelne horizontalne trake, između kojih je ukras »pasjeg skoka«. Prema dolje se nadovezuje motiv vinove loze naizmjenično s listovima i grozdovima.

Strana B — Ornament čini samo jedna horizontalna uzdužna linija, sa nizom točkica iznad i ispod nje, što ustvari predstavlja jako shemati-ziranu palmetu.

Visina 9,1 cm, promjer otvora 7,6 cm, promjer dna 4 cm.
 Srednji Gnathia stil, druga pol. 4. st. pr. n. e.
 Inv. 2441. Dar Franje Sedlakovića.

Bibl. — Nap.
 Basser, T. XVII, 1, 2, T. XXVII, K 5/1 — posude vrlo sličnog oblika i ve- ličine iz Gostilja kod Titograda, datirane u vrijeme između 225. i 150. godine pr. n. e.; Vikić—Damevski 1982.: Slične šalice (Cup-Kotyle) na T. 8/1, 2, T. 9/1—4, datirane u vrijeme između 340. i 330. pr. n. e. (str. 114—118).

22. *Kantharos* T. 7:1

Blijedosmeđa keramika. Unutrašnja i vanjska površina, izuzev nekih dijelova noge, prevučene su blještavim crnim firnisom. Tijelo je raščla- njeno gušćim kanelurama, na kojima se vide tragovi bijele boje. Na nozi ukrasni pojas bijelim točkama na crnoj podlozi. Na ručki i oko donjeg dijela ručke su bijeli ornamenta.

Strana A — Ispod oboda sivi pojas ukrašen s obje strane vijugavom bršljanovom lozom sa cvijetovima, nanesenom bijelom bojom. Orna- ment je djelomično otpao. U središnjem dijelu pojasa nazire se lik go- luba.

Strana B — U pojasu ispod oboda nalaze se dvije stilizirane palmete, bijelo obojene, koje su u sredini spojene bijelim kružićem.

Visina 10,8 cm, promjer otvora 9,3 cm, promjer dna 5,2 cm.
 Kasni Gnathia stil, 300.—270. pr. n. e.
 Inv. 2454. Dar Franje Sedlakovića.

Bibl. — Nap.
 Vikić—Damevski 1982, T. XVI, 1, 2 — posve isti kantharos, 300—290. pr. n. e. Marić 1973: T. XI, 1, XII, 6, XVI, 6, 7, 9, XVIII, 6, 7, 9—11, XXI, 5. Dat. 150—50. g. pr. n. e. (?). Nalazište Ošanići kod Stoca; Basler T. II, 10, 2, T. IV, 15, 5, T. VII, 28, 4, 5, T. XVI, 74, 4, T. XXVI, 131, 1. Dat. 225—150.

pr. n. e. (str. 10). Nalazište Gostilj kod Titograda; Cambi—Kirigin—Marin: T. XIII, 12 — vrlo slična posudica, ali s horizontalnim drškama (skyphos) iz Visa (Issa) na otoku Visu. Dat. kraj 3. i 2. st. pr. n. e.

23. *Oinochoe* T. 9:2

Blijedosmeđa keramika. Cijela vanjska površina, izuzev njenog najdonjeg dijela, i gornji dio unutrašnje površine prevučeni su sjajnocrnim firnisom. Najdonji dio tijela posude i gornji dio noge pokriveni su svijetlosmeđim firnisom. Duboke kanelure počinju ispod ramena, te imaju tragove bijele boje.

Visina 17,2 cm, promjer dna 4,7 cm.

Kasni Gnathia stil 320. — 300. pr. n. e.

Inv. 2440. Bez podataka o darodavcu.

Bibl. — Nap.

Vikić—Damevski 1982.: Na T. 14/1 predstavljena je amfora sličnog oblika, ali mnogo veća. Datirana je u vrijeme između 320. i 300. pr. n. e. Dva vrča, donekle slična našem (T. 14, 2, 3), datirana su u isto vrijeme; Robinson M. D. — Pl. 154, 295 — trolisna djetelinasta oinochoa iz vremena neposredno prije 348. g. pr. n. e. sa širokim vertikalnim rebrima od ramena posude do njenog dna. Nalazište Olynthus.

24. *Salica* T. 8:1

Blijedocrvena keramika. Na gornjem dijelu nalaze se horizontalne paralelne tamnocrvene trake, a između njih jedna svijetlocrvena traka. Vidljiva površina noge obojena je smeđom bojom. Na unutrašnjem dijelu noge je svijetlocrveni trakasti prsten. Na najvišem dijelu unutrašnjosti oboda nalazi se horizontalna traka (prsten). Ispod nje je svijetlo crvena, a ispod ove široka tamnocrvena traka. Na obje drške nalazi se po jedna poprečna tamnocrvena mrlja. Ornament je uvijek mat.

Visina 10,8 cm, promjer otvora 9,3 cm, promjer dna 5,2 cm.

Grčka keramika — najvjerojatnije jonska, 4. st. pr. n. e. (?)

Inv. 2449. Dar dr Taubera iz Graza krajem XIX st.

25. *Salica* T. 8:4

Blijedosmeđa keramika. Ukras horizontalnih paralelnih prstenova izveden je tamnosmeđim firnisom. Na unutrašnjoj strani ruba posude nalazi se crna traka, a ispod nje tanka smeđa traka. Izuzev ornamentata cijela površina je mat.

Visina 7,5 cm, promjer otvora 9 cm, promjer dna 4,2 cm.

Vjerojatno atička keramika, 4.—2. st. pr. n. e.

Nalazište: Rutigliano, južna Italija.

Inv. 2435. Dar Franje Sedlakovića.

Bibl. — Nap.

Posude sličnog ukrasa javljaju se na mnogim lokalitetima (Olbia, Ayios Stefanos, Satrianum, Histria, Ceglie). Datiranje i literatura kao naprijed.

26. *Kantharos* T. 8:5

Blijedosmeđa keramika. Unutrašnja i vanjska površina, izuzev najdonjeg dijela tijela i noge, prevučene su sjajnim crnim, dosta oštećenim firnisom. Donji dio vanjske površine posude i noga nemaju firnisa, niti bilo kakove druge boje, osim boje keramike.

Visina 6,7 cm, promjer otvora 8,4 cm, promjer dna 3,3 cm.
Grčka keramika. Nije moguće preciznije odrediti mjesto proizvodnje.
Konac 3. i prva pol. 2. st. pr. n. e.
Inv. 2450. Dar Franje Sedlakovića.

Bibl. — Nap.

Basler, T. I, 2 — posudica skoro istog oblika iz Gostilja kod Titograda. Dat. — između 225. i 150. g. pr. n. e.

27. *Oinochoe*

T. 9:1

Tamnosiva keramika. Sjajni crni firnis sačuvan je na dijelu trbuha, na ramenu, na vratu posude i djelomično na ručki posude. Unutrašnjost vrata je također crno firnizirana. Na prijelazu vrata u rame su prstenaste profilacije, a rame i gornji dio tijela ukrašeni su gušćim brazdama.

Visina 31 cm, promjer otvora 16 cm, promjer dna 10,5 cm.

Grčka keramika, kasni helenizam, 2 st. pr. n. e.

Inv. 2524. Bez podataka o darodavcu.

Bibl. — Nap.

Choremis, str., sl. 2 — nalazište Ayios Stefanos (Halkida). Dat. — od helenizma do rimskog perioda (str. 34); Parović—Pešikan: Prema mišljenju M. Parović—Pešikan (10. 09. 1986) bez sumnje se radi o kasnohelenističkoj posudi. Zahvaljujem kolegici na navedenom podatku.

ZAKLJUČNA RAZMATRANJA

Zbirka grčkih posuda (vaza) iz Muzeja Slavonije u Osijeku nije velika (27 primjeraka) ali je vrijedna i vrlo interesantna. U njoj su zastupljene posude različitih oblika, stilova i provijencije, koje pripadaju vremenskom rasponu od 6. st. pr. n. e. do u doba kasnog helenizma, odnosno do 2. st. pr. n. e.

Među najstarije primjerke spadaju:

kantharos iz 6. st. pr. n. e. (etrurski bucchero, kat. br. 1), beotski skyphos i pixis, crnofiguralnog stila (kat. br. 4, 5) s kraja 6. st. i poč. 5. st. pr. n. e., dva lekythosa crnofiguralnog stila iz atičke radionice prve pol. 5. st. pr. n. e. (kat. br. 11, 12), te rodoski (?)oinochoe iz prelaza 6. i 5. st. pr. n. e. (kat. br. 2). Zatim slijedi nekoliko atičkih posuda iz 5. st. i poč. 4. st. pr. n. e. (kat. br. 9, 10, 17, 18).

Crvenofiguralni stil iz atičkih radionica predstavljen je malim lekytho-ariballicom (kat. br. 14) dok je apulski crvenofiguralni stil zastupljen zvonolikim kraterom vrlo kvalitetne izrade (kat. br. 13). Nekoliko posuda ukrašeno je u stilu apulske gnathia keramike, koja je bila omiljena u drugoj polovini 4. st. i 3. st. pr. n. e.

Nijedan primjerak nije ranog gnathia stila, ali su zato zastupljeni srednji i kasni gnathia stil sa pet posuda (kat. br. 19, 20, 21, 22, 23).

Vremenski najmlađi je vrč tamnosive boje (kat. br. 27) s profilacijama na prelazu vrata i ramena te stiliziranim plitkim brazdama na tijelu, koji pripada produkciji kasnog helenizma.

Iako za ovu zbirku grčke keramike nema dovoljno podataka o okolnostima i mjestu nalaza, ipak se, kako smo u uvodu spomenuli, može na osnovu stilske analize, fakture i analogija iz literature, relativno pouzdano sve primjerke vremenski odrediti i pripisati pojedinoj radionici, radioničkom krugu ili umjetničkom stilu.

S obzirom da su gotovo sve posude dobro sačuvane, može se pretpostaviti da su pronađene u grobovima koji su solidno građeni ili na tlu Grčke ili njezinih kolonija u jugoistočnoj Evropi i južnoj Italiji, gdje su postojale mnoge keramičke radionice.

Dobra faktura ili vrlo kvalitetna izrada pojedinih primjeraka pokazuju da su ih izradili vrsne zanatlije i majstori.¹

BIBLIOGRAFIJA — KRATICE

- | | | |
|-----------------------------------|-----------------|--|
| Aleksandrescu P. | 1966. | Necropola tumulara, Sapaturi 1955—1961, Histria II, Bucuresti 1966. |
| Bailo Modesti P. | 1980. | Cairano nell' eta arcaica. L'abitato e la necropoli, Napoli 1980. |
| Basler Đ. | 1969. | Nekropola na Velim ledinama u Gostilju (Donja Zeta), Glasnik Zemaljskog muzeja BiH u Sarajevu XXIV, Sarajevo 1969. |
| Bernardini M. | 1961. | Vasi dello stile di Gnathia, vasi a vernice nera, Museo provinciale »S. Castromediano«, Lecce, Bari 1961. |
| Bernhardt M. L. | 1966. | Greckie malarstwo wazowe. Historia kultury materialnej starozytniej Grecji, Nr. 2. Wroclaw — Warszawa — Kraków 1966. |
| N. Cambi—B. Kirigin
— E. Marin | 1981. | Zaštitna arheološka istraživanja helenističke nekropole Isse (1976. i 1979. g.) — preliminarni izvještaj, Vjesnik za arheologiju i historiju dalmatinsku LXXV, Split 1981. |
| Choremis A. K. | 1974. | News from Euboea I, Ancient Cemetery at Ayios Stefanos in Chalkis. Athens Annals of Archeology VII, Fasc. 1. Athens 1974. |
| Damevski V. | 1971. | Crvenofiguralne vaze iz apulskih radionica u Arheološkom muzeju u Zagrebu, I dio, Vjesnik Arheološkog muzeja u Zagrebu, 3. serija, sv. V, Zagreb 1971. |
| Damevski V. | 1972.
—1973. | Crvenofiguralne vaze iz apulskih radionica u Arheološkom muzeju u Zagrebu, II dio, Vjesnik Arheološkog muzeja u Zagrebu, 3. serija, sv. VI—VII, Zagreb 1972—1973. |
| Damevski V. | 1974. | Crvenofiguralne vaze iz apulskih radionica u Arheološkom muzeju u Zagrebu, III dio, Vjesnik Arheološkog muzeja u Zagrebu, 3. serija, sv. VIII, u Zagreb 1974. |
| Forti L. | 1974. | Note sulla ceramica della Peucezia, Archivio storico degli Pugliese, Anno XXVII, Fasc. I—IV, Gennaio-Dicembre 1974. Bari. |

- Holloway R. R. 1967. Excavations at Satrianum 1966, *American Journal of Archeology*, Vol. 71. No. 1. January 1967., American School of Classical Studies.
- Iker R. 1971. J. Mertens i saradnici: Ordon 3, Raports et études, L, *Institute historique Belge de Rome*, Tome XIV, Bruxelles-Rome 1971.
- Juliis De 1973. Ordon (Foggia), Scavi nella necropoli. *Notizie degli scavi di antichità*, Serie ottava-volume XXVII, Roma^a 1973.
- Kallypolititis B. G. 1965. Anaskafi arhaias nekropoleos en Kozani, *Praktika tis en Athinaias arheologikis etaireias* 1965.
- Kirigin B. 1986. Otok Vis u helenizmu, Ljubljana 1986.
- Kitanoski B. 1975. Nekropolata Kaldrma kraj Prilep, *Macedonie acta archaeologica* 1, Prilep 1975.
- Lisičar P. 1973. Ceni sulla ceramica antica, *Archaeologia iugoslavica* XIV, Beograd 1973.
- Marić Z. 1973. Arheološka istraživanja u Ošanićima kod Stoca 1963. godine, *Glasnik Zemaljskog muzeja BiH u Sarajevu*, N. s. XXVII/XXVIII, Arheologija, Sarajevo 1973.
- Marić Z. 1977. Reviziono iskopavanje ilirske grobnice u Kačnju, *Glasnik Zemaljskog muzeja BiH u Sarajevu*, N. s. XXX/XXXI, Arheologija, Sarajevo 1977.
- Marović I. 1968. Četiri groba iz nekropole u Vičoj Luci (o. Brač) pronađena u 1968. godini, *Vjesnik za arheologiju i historiju dalmatinsku* LXX—LXXI, Split 1968—1969.
- Mertens J. 1969. Herdonia, Chantier archéologique belge en Italie. Aux musées royaux du cinquantenaire du 29 mars au 4 mai 1969.
- Mingazini P. 1969. Greek Pottery Painting, London—New York—Sydney—Toronto 1969.
- Parović—Pešikan M. 1960. O karakteru grčkog materijala na Glasincu i putevima njegovog prodiranja, *Starinar* N. s. XI, Beograd 1960.
- Parović—Pešikan M. 1975. Corpus vasorum antiquorum, Yugoslavie, Sarajevo—Musée National de la République Socialiste de Bosnie-Herzegovine, Yugoslavie-fascicule 4, Belgrade 1975.
- Damevski V. 1971. Excavations at Olynthus, Part XIII, OLYNTHUS, Vases Found in 1934 and 1938. Baltimore — London 1950.
- Rhode E. 1956. Vorlage und Bestimmung einiger unveröffentlicher Vasen, *Archäologischer Anzeiger*, Beiblatt zum Jahrbuch des Deutschen Archäologischen Instituts 1955., Berlin 1956.
- Scarfi B. M. 1959. Due pittori apuli della seconda metà del IV secolo a.C., *Archeologia classica*, vol. XI, Roma 1959.
- Schauenburg K. 1953. Pluton und Dionysos, *Jahrbuch des Deutschen Archäologischen Instituts*, Band 68., Berlin 1953.
- Service Ar. 1985. Service Archéologique de l'Armée d'Orient: La nécropole de Mikra Karaburun près de Salonique, *Albania* 2(1927), Thessalonikin Filipoy Bassilian, Thessaloniki 1985.
- Trendall A. D. South Italian Vase Painting, London.
- Vikić B. — Damevski V. 1979. Crnofiguralne vaze iz zbirke Arheološkog muzeja u Zagrebu, 3. serija, sv. XII — XIII, Zagreb 1979—1980.

Dr Zdravko Marić

UNPUBLISHED GREEK DISHES OF THE MUSEUM OF SLAVONIA

Summary

Most of 27 here published greek dishes, were donated by wholeseller of the city of Osijek Mr Franjo Sedlaković, in the period between 1877 and 1893. Nothing is known about the circumstances nor the period of invention of certain dishes. There are available data for just a few dishes regarding the spots of their investigation. Beside those indistinctness, these ceramics material is of big importance, mainly because they have been produced by virtual masters, and the dishes with ornaments have been decorated by very good or first-class painters and/or their apprentices. In spite of vast literature availability, it was not possible to determine exact period of production of certain dishes, nor the territory where the same have been produced. Therefore, data given here are not expressed as final assertions. Exceptional preservation of all of the dishes, especially most of their ornaments, as well as data on territory of their origin, manifest that almost definitely all these dishes have been discovered in the graves with hard walls and covers, most probably on Necropolis and/or separate crypts in Greece and its colonies in Eastern parts of Europe as well as in South Italy (nos. 10, 17, 22, 24).

Greek dishes of the Museum of Slavonia originate from the period between VI and II century B. C.

Translation: Dubravka Lupšić, prof.

T. 1



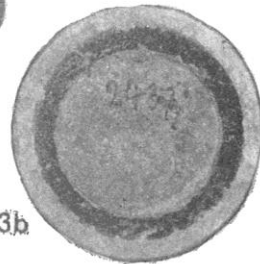
1



2



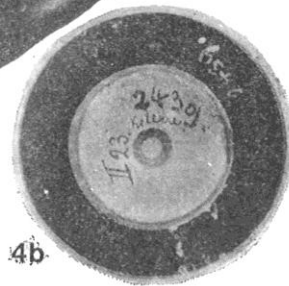
3a



3b



4a



4b



T. 2



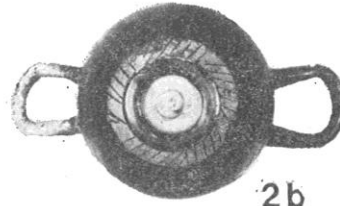
T.3



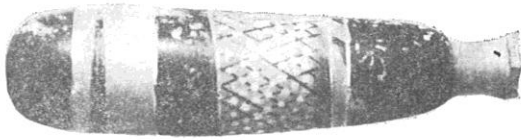
1



2a



2b



3



4a



4b



5



T. 4

T.5



1a



1b





1a



1b



2



3



4a



5



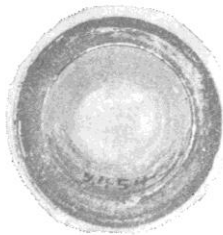
4b



1a



1b



1d



1c

T. 8



1



2



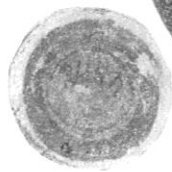
3a



4



3b



3c



5



348

T.9



1



2