

Dénes Gábler

SIGILLATEN AUS MURSA IM UNGARISCHEN NATIONALMUSEUM

Eine Gruppe römischer Altertümer kam vor ungefähr 100 Jahren, als Gabe von Ivan Boynisich in das Ungarische Nationalmuseum. Die darunter befindlichen etwa 20 Sigillaten, die wir nachstehend zu veröffentlichen wünschen, haben schon früh die Aufmerksamkeit des wissenschaftlichen Interesses hervorgerufen. Die gestempelten Stücke wurden durch K. Torma im Jahre 1883 publiziert;¹ alle wurden unter die Inschriften »Instrumenta« des III. Bandes des CIL aufgenommen;² später bezog sich J. Brunšmid auf sie, als Sigillaten aus Osijek.³ Das reliefverzierte Material wurde nie publiziert⁴ und die Bewertung der in der Fachliteratur öfters zitierten⁵ gestempelten Fragmente ist auch nur auf Grund der Ergebnisse der neueren Forschungen möglich geworden.⁶ Leider sind sowohl die nähere Provenienz der Funde, als auch die Fundumstände unbekannt, demzufolge sind die aus der Bestimmung der Sigillaten sich ergebenden Beobachtungen aus dem Gesichtspunkte der Topographie der einstigen römischen Siedlung nicht bewertbar. Gleichzeitig gibt das in mehreren Beziehungen beachtenswerte Fundmaterial die Möglichkeit, solche Fragen zu stellen, die uns der Lösung der mit der Geschichte des antiken Mursa zusammenhängenden Probleme näher bringen.

Die Beschreibung des Fundmaterials geben wir nachstehend:

ABKÜRZUNGEN

CGP —	J. A. Stanfield—G. Simpson: Central Gaulish Potters. London 1958.
D. —	J. Déchelette: Les vases céramiques ornés de la Gaule romaine. Paris 1904.
Forrer —	R. Forrer: Die römischen Terra Sigillata Töpfereien von Heiligenberg-Dinsheim und Ittenweiler in Elsass. Mitteilungen der Gesellschaft f. Erhaltung der geschichtlichen Denkmäler in Elsass 23, Strausburg 1911.
Juhász —	G. Juhasz: Die Sigillaten von Brigetio. Diss. Pann. 2, 3. Budapest 1935.
Karnitsch, Ovilava —	P. Karnitsch: Die Reliefsigillata von Ovilava. Linz 1959.
Karnitsch, Iuvavum —	P. Karnitsch: Sigillata von Iuvavum. Jahresschr. d. Salzburger Museum Carolino Augusteum 16 (1971)
Kiss —	K. Kiss: A westerndorfi terra sigillata gyár. Arch. Ert. 1946—1948, 216—274.
Knorr, Rottenburg —	R. Knorr: Die verzierten Terra-Sigillata-Gefässe von Rottenburg-Sumelocenna. Stuttgart 1910.

- Knorr, Rottweil — **R. Knorr:** Südgallische Terra Sigillata-Gefäße von Rottweil. Stuttgart 1912.
- Knorr, Tuf — **R. Knorr:** Töpfer und Fabriken verzierter Terra Sigillata des ersten Jahrhunderts. Stuttgart 1919.
- Lu — **W. Ludovici:** Katalog meiner Ausgrabungen in Rheinzabern. 1—6 (1901—1942).
- Ohlenroth — **L. Ohlenroth:** Italische Sigillata mit Auflage aus Rätien und dem römischen Germanien. 24—25 BRGK 1934—1935. 234—254.
- O. — **F. Oswald:** Index of Figure Types on Terra Sigillata 1931. rep. London 1964.
- Oxé-Comfort — **A. Oxé- H. Comfort:** Corpus Vasorum Arretinorum. Antiquitas 3, 4. Bonn 1968.
- Ri-Fi — **H. Ricken- Ch. Fischer:** Die Bilderschüsseln der römischen Töpfer von Rheinzabern. Bonn 1963. Materialien zur röm.-germ. Keramik 7.
- Walke, Straubing — **N. Walke:** Das römische Donaukastell Straubing-Sorviodurum. Limesforschungen 3. Berlin. 1965.

Italische Ware

1. Bodenbruchstück eines Tellers (catillus) von Ha Service II (wohl Dr. 17) mit Rechteckstempel LVCCI. S. CIL III 12014,333; Oxé-Comfort 891 h; D. Gabler: Italische Sigillaten in Nordwest-Pannonien. Wiss. Arbeiten aus Burgenland 51 (Eisenstadt 1973) Abb. 5, 3. Etwas über dem Standring doppelte Kreisrille. Standringdurchm.: 7 cm. Inv. 152.877.14 (Abb. 3,1) Padanische Ware. Zeitstellung: spätaugusteisch-frühtiberisch.
2. Bodenbruchstück eines Tellers wohl Ohlenroth Abb. 3,3 mit Sohlenstempel MANNE. S. CIL III 12019,359 a; Oxé-Comfort 946,17, 35 (facsimiliert); D. Gabler op. cit. Abb. 5,5. Inv. 152.877.16.

Reliefsigillaten

3. Wandbruchstück Drag. 37. Metopenteilung durch Zickzackstäbe mit Sternchen an den Enden. Oben Reste nicht genauer bestimmbarer Verzierungselemente. Unten Dicentrablüte (Knorr, TuF Textb. 10; Knorr, Rottenburg Taf. 4,9; Knorr, Rottweil Taf. 24, 1—2) In den schmälere Metopen Lichtträger (0.978; Karnitsch, Iuvavum Taf. 29,3).
Abschlußkranz aus dreiteiligen gefiederten Blättern (Knorr, Rottenburg Taf. 3, 1—2; Knorr, Rottweil Taf. 14, 11 und Taf. 26, 1—2; Karnitsch, Iuvavum Taf. 29,12).
Ähnliche Verzierungsweise: Karnitsch, Ovilava Taf. 24,3; H. Menke, BVB1 39 (1974) 144, Abb. 8,5. Glanzton: englischrot. Standringdurchm.: 8,7 cm. Inv. 33.879.10. (Abb. 1,3)
Banassac. Art des L. Cosius oder Art der Natalis Gruppe. Zeitstellung: domitianisch-traianisch.
4. Wandbruchstück Drag. 37. Teilung durch Perlstab mit Kugeln an den Enden. Links im Doppelkreis (CGP fig. 157,6) Vogel (0.2315) darunter kleiner Ring. In der schmälere Metope Gladiator (0.1059) — rechts Adler

(O. 2167=D. 981) darunter Blättchen wie Karnitsch, Ovilava Taf. 70, 1—2. Inv. 152.877.6. (Abb. 1,4)

Lezoux. Art des Cinnamus. Zeitstellung: Antoninus- Pius- Marcus Aurelius (150—175 n. Chr.).

5. Wandbruchstück Drag. 37 mit Eierstab (CGP fig. 27,1; Karnitsch, Ovilava Taf. 41,4) begleitet von Perlstab. Metope-und Zonenteilung durch Perlstab (CGP fig. 100,24). In der schmalen Metope Gewandfigur (O. 926 A), rechts in der oberen Zone an Astragalen (CGP fig. 27,3) aufgehängte Girlande (CGP fig. 97,4,7 und fig. 99,17; A. P. Detsicas, Arch Cantiana 83 (1968) fig. 1, 18) darin Delphin n. 1 (0.2392). Inv. 152.977.9. (Abb. 1,5)

Lezoux. Art des Laxtucissa. Zeitstellung: Antoninus Pius-Marcus Aurelius (150—180 n. Chr.)

6. Wandscherben Drag. 37. Unter Rankendekor (Karnitsch, Ovilava Taf. 49, 3—4) im Doppelkreis (CGP fig. 108, 40; Karnitsch, Ovilava Taf. 46,5) Seepferd (0.33) und 7 strahliges Sternchen (Karnitsch, Ovilava Taf. 46, 5; CGP fig. 44, 5). Aehnliche Verzierungsweise: CGP fig. 108, 40. Durch Brand z. T. sekundär schwarz verfärbt. Inv. 152.877.12. (Abb. 1, 6).

Lezoux. Art des Paternus. Zeitstellung: Antoninus Pius-Marcus Aurelius (bis 170 n. Chr.).

7. Wandbruchstück Drag. 37. Teilung durch derbe Perlstäbe (CGP fig. 105, 17; Karnitsch, Ovilava Taf. 46, 4) mit dreiteiliger Knospe (CGP fig. 100, 24, fig. 30, 11). Links im Doppelkreis Sitzender (0.913 = D.527), in den Ecken Astragalen (CGP fig. 30,28) — in der Mitte verwischte Merkurfigur (0.529) — rechts kleiner Ring (CGP fig. 105, 12). Inv. 152.877.4. (Abb. 1, 7).

Lezoux. Art des Paternus. Zeitstellung: Antoninus Pius-Septimius Severus (ab 160 n. Chr.).

8. Wandbruchstück Drag. 37 mit Eierstab (CGP fig. 33, 1) begleitet von Perlstab. Im Feld Teilung durch Perlstab mit Sternchen (CGP fig. 44, 4). Rechts Amor in Doppelkreis — links Karyatida (< 0. 1207 A). Die Punzen dürften schon abgenützt gewesen sein. Inv. 152.877.3 (Abb. 1, 8).

Lezoux. Art des Divixtus oder Advocisus. Zeitstellung: Antoninus Pius-Commodus.

9. Wandbruchstück Drag. 37. Anstatt des Eierstabes Fries aus Spitzschildchen wie Forrer fig. 200, D — begleitet von Perlstab. Im Feld Doppelhaken wie ORL 38 (Miltenberg) Taf. 4, 5 — links Girlande (H. Urner-Astholtz, Thurgauische Beiträge zur vaterländischen Geschichte 78 (1942) 141, Taf. 16, 6) rechts Spitzschildchen als Einzelmotiv (Urner-Astholtz op. cit. Taf. 17, 7). Inv. 152.877.11 (Abb. 1, 9).

Ittenweiler. Art des Cibisus. Zeitstellung: Hadrianus-Antoninus Pius.

10. Wandfragment Drag. 37. Oben Reste des waagerechten Perlstabes. Teilung durch Perlstab mit Blüte (Ri-Fi P. 124). Rechts in Doppelkreis (Ri-Fi K.19a) Krieger (Ri-Fi M. 212; 0.204). Aehnliche Verzierungsweise: Ri-Lu VI. Taf. 29/2 aF; Juhász Taf. 22,5. Inv. 152.877.5. (Abb. 2,10)

Rheinzabern. Art des Cobnertus III. Zeitstellung: Antoninus Pius-Marcus Aurelius.

11. Wandbruchstück Drag. 37. Im Feld Wellenranke aus Perlbögen (Lu V.KB 58). Siebenteilige Blätter auf Ranken (Ri-Fi P.59) — oben pickender Vogel (Ri-Fi T.250 = O. 2275). Aehnliche Verzierungsweise: Karnitsch, *Ovilava* Taf. 101,3; Ri-Lu VI Taf. 36,3, 8—9. Inv. 152.877.10. (Abb. 2,11).
Rheinabern. Wohl BFA. Zeitstellung: Antoninus Pius-Marcus Aurelius.
12. Wandbruchstück Drag. 37 mit Eierstab (Ri-Fi E.39) begleitet von Perlstab (Ri-Fi 0.258). Teilung durch Perlstab (Ri-Fi 0.258) mit 3 Blättchen (Ri-Fi P.144). In den Metopen Faustkämpfer (Ri-Fi M. 191 und 194; O. 1179, O. 1180). Inv. 152.877.2 (Abb. 2,12)
Rheinabern. Kreis des Cerialis. Zeitstellung: Marcus Aurelius-Commodus.
13. Wandscherben Drag. 37. Oben Rest eines Eierstabes (Ri-Fi E.39) mit begleitendem Stab aus Perlen (Ri-Fi 0.260). Im Feld kleiner Ring (Ri-Fi O. 146) und Togatus (Ri-Fi M.226; O.911). Inv. 152.877.7 (Abb. 2,13)
Rheinabern. Kreis des Cerialis Zeitstellung: wie vorher.
14. Wandbruchstück Drag. 37. Zwischen einem gemusterten Kreis (Ri-Fi K.48) und einem gerippten Kreis (Ri-Fi K.33) Dreifuß (Ri-Fi O.11). Im gerippten Kreis umschauender Vogel (Ri-Fi T.245). Inv. 152.877.13. (Abb. 2,14)
Rheinabern. Art des Comitialis II. Zeitstellung: Commodus — Erstes Viertel des III. Jhs.
15. Wandbruchstück Drag. 37. Im Feld zwischen Doppelkreismedaillon (Ri-Fi K.19) und Füllhornmotiven (Ri-Fi O.160) laufender Hund (Ri-Fi T.140) und Wildschwein n.l. (Ri-Fi T.66 = O.1679). Unter den Füllhornmotiven Doppelblättchen (Ri-Fi P.145). Im Doppelkreis Vogel? Inv. 152.877.8. (Abb. 2,15)
Rheinabern. BFA, Firmus I oder Mammilianus. Zeitstellung: Antoninus Pius — Ende des II. Jhs.
16. Wandbruchstück Drag. 37. Eierstab (Kiss Taf. 5,6). Im Feld Adler (Kiss Taf. 5,48) unter Arkade (Kiss Taf. 6,76) wechselnd mit Kopf wie Kiss Taf. 5,32. Aehnliche Verzierungsweise: Kiss Taf. 27, 16—17 (FO: Mursa!). Die Punzen dürften abgenützt gewesen sein. Glanzton: orangenrot, verwetzt. Inv. 33.879.11. (Abb. 2,16)
Westerndorf. Art des Helenius. Zeitstellung: Severer-Zeit.

Glatte Ware

17. Bodenbruchstück Drag. 18/31 mit Stempel MVXTVLLIM. Facsimile: Walke, *Straubing* Taf. 43,264; M. Vanderhoeven: *De terra sigillata te Tongeren*. 4.1975.98,498. Zur Verbreitung in Pannonien s. Juhász Nr. 202; T. Nagy, *Antiquitas Hungarica* 2 (1948) 98ff.; D. Gabler, *Acta RCRF* 9 (1967) 1969, 40, Nr. 45. In Mursa s. M. Bulat, *Osječki Zbornik* 6 (1958) 88, sl. 4,55. Standringdurchm.: 9,2 cm. Durch Brand z. T. sekundär schwarz verfärbt. Inv. 33.879.6. (Abb. 3,17)
Lezoux: Zeitstellung: antoninisch. Zur Datierung s. B. R. Hartley, *Britannia* 3 (1972) 17.

18. Tasse Drag. 33 mit konkaver Wandung. Um die Mitte ihrer Wand Rille. Bodenstempel MA]RTIVSF. Facsimile: Lu V. 221 a; Walke, Straubing Taf. 42,239. Inv. 152.877.15. (Abb. 3,18)
Rheinabern. Zeitstellung: antoninisch.
19. Bodenbruchstück Drag. 33 mit Stempel VENICARVSF. Facsimile: Lu V.231 a; Juhász Nr. 323. Zur Verbreitung in Pannonien s. D. Gabler, Arch Ért 91 (1964) 103; Ders.; Acta RCRF 9 (1967) 1969, Nr. 81. Inv. 33.879.5. (Abb. 3,19)
Rheinabern. Zeitstellung: Antoninus Pius-Septimius Severus.

Die Zusammensetzung des Materials zeigt die folgende Tabelle:

Herkunft	Reliefsigillata	Glatte Ware	Insg.
Italische Ware	—	2	2
Ware aus Banassac	1	—	1
Ware aus Lezoux	5	1	6
Ware aus Ittenweiler	1	—	1
Ware aus Rheinabern	6	2	8
Ware aus Westerndorf	1	—	1
Insgesamt	14 +	5 =	19

Chronologisch kann das Material auf folgende Gruppen geteilt werden:

Augustus-Tiberius Zeit	1 St.
Tiberius-Claudius Zeit	1 St.
Domitianus-Traianus Zeit	1 St.
Antoninus Pius Zeit	1 St.
Antoninus Pius —	
Marcus Aurelius Zeit	8 St.
(Spät-)antoninisch-	
Ende des II. Jh	6 St.
Severer Zeit	1 St.
	19 St.

Das aus wenigen Stücken bestehende Material gibt natürlich keine Möglichkeit zur statistischen Analyse, es sind jedoch darunter individuelle Stücke, die auf Interesse rechnen können.

Die Form, der Stempel und der Stempeltyp des Stückes Nr. 1 — Fragment eines (catillus) Bodenbruchstückes — ist im pannonischen Material sehr selten. Die Form, welche zur Haltern Service II. gerechnet werden kann, ist nämlich augusteisch-früntiberisch.⁷ Zwar erscheinen die späten Typen von Haltern auch nach 15 n. Chr., sogar bedeuten, wie es bekannt ist, auf dem norisch-pannonischen Gebiet noch die 30-er Jahre nicht das Ende der Verbreitung der italischen Produkte,⁸ wie in den westlichen Provinzen;⁹ auch selbst in Italien leben noch die Erzeugnisse von Arezzo in der ersten Hälfte des I. Jahrhunderts weiter, wie darauf Ch. Goudineau hingewiesen hat,¹⁰ doch

ist die verhältnismässig kurzlebige Form Dr. 17, zu welcher das Fragment gerechnet werden kann,¹¹ nicht später als die tiberische Zeit.¹² Italische Sigillaten mit Rechteckstempeln sind auch selten im pannonischen Material. Man findet keine in Poetovio oder in Carnuntum, kaum einige kommen in Emona¹³ und in Novo mesto¹⁴ vor — wir kennen aber mehrere Exemplare aus Sirmium.¹⁵ Die Datierung des Rechteckstempeltyps betreffend müssen wir uns auf die frühere Feststellung der Forschung beziehen,¹⁶ nach welcher dieser Typ eben am Beginn der Regierung des Tiberius sich in die Form *planta pedis* umgewandelt hat. Diese Feststellung wurde durch die Angaben über die Gräberfelder sowohl von Locarno,¹⁷ als auch von Ornavasso bestätigt.¹⁸ Selbstverständlich kann auch diese Beobachtung nicht verallgemeinert werden, da — wenn auch selten — auch schon in augusteischer Zeit in Form *planta pedis* gestempelt wurde, während einige Töpfer noch in der späteren Periode der Regierung des Tiberius Rechteckstempel verwendeten,¹⁹ doch die Datierung in die augusteisch-tiberische Zeit wird durch diese Verfeinerungen nicht beeinflusst.

Die gestempelten Gefässe des padanischen Töpfers LUCIVS erscheinen ausser in Norditalien²⁰ in einem der frühen Friedhöfe von Locarno, in Muralto-Pasalli,²¹ dessen Bestattungen auf Grund von Münzen in die augusteisch-tiberische Zeit datiert werden können. Seine Signatur im Rechteckstempel taucht auf dem Magdalensberg, in den Fundkomplexen der II. Periode der spät-augusteischen Zeit auf.²² Auf Grund dieser Angaben kann die Zeit seiner Tätigkeit — die aus der Analyse der Form und des Stempeltyps sich ergebenden Beobachtungen beachtend — auf das Ende der Regierung des Augustus resp. auf den Anfang der Regierung des Tiberius gesetzt werden. Sigillaten mit ähnlichen Namenstempeln aus Pannonien kennen wir nur aus Sirmium.²³ Luccius gehört zu jener frühzeitigen, nicht arretinischen Töpfergruppe, welche in grossen Mengen nach Magdalensberg, und in die Umgebung von Locarno liefert, ihre Ware erscheint aber seltener auch in den Gräberfeldern von Ornavasso und Giubiasco.²⁴ Das Gefäss kann wegen seiner tiefroten Farbe, ihres helleren, mehligten Tones als Ware der frühen Gruppe der padanischen Töpfer bestimmt werden.²⁵

Das Stück Nr. 2 mit der Signatur MANNE im Sohlenstempel kann zu jener arretinischen Gruppe der tiberisch-claudischen Zeit gezählt werden, deren leitender Meister L. Gellius ist.²⁶ Analogien dieses Stempels kennen wir aus Norditalien.²⁷ Die zwei frühitalischen Teller im Material von Mursa sind beachtenswert, da weder unter den von M. Bulat veröffentlichten Stücken,²⁸ noch unter den im Laufe der in Osijek in den letzteren Jahren durchgeführten Freilegungen gefundenen Sigillaten²⁹ sich frühe Typen befinden. Ihr Erscheinen kann aber unserer Meinung nach doch nicht dem Zufall zugeschrieben werden. An der wichtigen Übergangsstelle über die Drau und dem Strassenknotenpunkt, dessen grosse Bedeutung schon vor der römischen Eroberung erkannt wurde, hat die Forschung auch bisher das Bestehen eines frühkaiserzeitlichen Lagers angenommen, in welchem in der vorclaudisch-claudischen Zeit mindestens eine Auxiliartruppe stationiert sein konnte.³⁰ Nach J. Klemenc kann mit Recht angenommen werden, dass »dieser wichtige militärische Stützpunkt schon vor dem grossen dalmatisch-pannonischen Aufstand durch die Römer besetzt worden war.«³¹ Er hat seine Annahme mit Militärschriften von Mursa aus dem I. Jahrhundert unterstützt, von welchen der Grabstein,

welcher der früheste zu sein scheint,³² auch nach Wagner der Beweis des praeclaudischen Aufenthaltes einer Auxiliareinheit der ala II Hispanorum Aravacorum sein kann.³³ Ein frühkaiserzeitliches Lager wird auf Grund von neueren Forschungen auch von D. Pinterović angenommen,³⁴ zwar kann der genaue Ort dieses Lagers mangels direkter archäologischer Beweise nicht festgesetzt werden. Das Iulius-Claudiuszeitliche Lager einer Einheit, die den Brückenkopf, d. h. die Nachschublinie unter ihrer Kontrolle hielt, die Festung der in der Zeit der Dakerkriege hier stationierenden Truppen, die hadrianische Kolonie und das Kastell der später gelegentlich in Mursa stationierenden Truppen, decken sich natürlich nicht und können auch nicht notwendigerweise auf denselben Ort lokalisiert werden. Es ist schon deshalb bedauerlich, dass wir den genauen Fundort der im Nationalmuseum von Budapest aufbewahrten Funde nicht kennen, weil sie über den Ort des angenommenen frühen Lagers keinen Anhaltspunkt geben.³⁵ Zeitgenössisch mit den zwei Sigillatypen ist das Fragment eines ACO Gefäßes, gefunden in Mursa.³⁶ Auf Grund aller dieser Angaben meinen wir, dass das Erscheinen der augusteisch-tiberischen Sigillatypen nicht als ein Zufall betrachtet werden kann; diese bescheidene Angabe bekräftigt die Annahme eines frühen Lagers, dessen Lokalisierung wir noch von den weiteren Forschungen erwarten müssen.

Aus dem nach Budapest gekommenen Fundmaterial kann nur ein Stück zur Werkstätte von Banassac aus der domitianisch-traianischen Zeit in Beziehung gebracht werden. Auf Grund des militärgeschichtlich wertbaren Inschriftmaterials kann zwar mit der Anwesenheit einer Legion (und eventuell auch anderer Truppen) gerechnet werden.³⁷ Im Laufe neuerer Freilegungen kamen spätflavische Funde zum Vorschein,³⁸ die noch zu der Hinterlassenschaft des vor der Kolonie bestandenen Lagers gerechnet werden können.

Das Steigen des Importes nach Hadrianus³⁹ hängt offensichtlich mit der Errichtung der Kolonie (133 n. Chr.) zusammen, demnach ist es nicht auffallend, dass sowohl in dem von M. Bulat publizierten Material, als auch unter den neuen Funden⁴⁰ und unter den im Ungarischen Nationalmuseum aufbewahrten Stücken zahlreiche antoninische Lezoux-Ware vorhanden ist. Darunter ist das Stück Nr. 6 beachtenswert, welches an den Kreis des Paternus geknüpft werden kann. Die neuere Forschung datiert die Tätigkeit dieses Töpfers entgegen der vom CGP vorgeschlagenen Zeit von 150—190 n.Cr. auf eine ziemlich spätere Zeit,⁴¹ und zwar datiert sie B. Hofmann auf 160—210,⁴² S. S. Frere auf die Jahre zwischen 160—195,⁴³ während A. und V. Rae die Produktionszeit des »Paternus I«, welche typologisch gut abgeordnet werden kann, auf die Zeit von 135—170 n.Chr. setzt.⁴⁴ Für uns ist der Umstand nicht ohne Belang, dass das Stück von Mursa durch Brand sekundär verfärbt ist, ebenso wie die Tasse Nr. 17 mit dem Stempel MVXTVLLIM aus der antoninischen Zeit.⁴⁵

Dieser sekundäre Brand- auch bei den antoninischen Sigillaten- kann ebenso kein Zufall sein,⁴⁶ wie auch die Brandspur auf den zeitgenössischen mittelgallischen Erzeugnissen, im Falle der in Arrabona, Brigetio, Gorsium und Aquincum⁴⁷ oder Sala⁴⁸ gefundenen Sigillaten kein Zufall ist. Bei sämtlichen Stücken können die Spuren der Brandschichten, der im Laufe der Kriegereignisse von 170—180 n.Chr. verwüsteten Gebäude, beobachtet werden. Die Ereignisse der Markomannen-Sarmatenkriege haben auch Mursa nicht unberührt gelassen, wie darauf neuere Grabungsbeobachtungen hinweisen,⁴⁹

Es kann also angenommen werden, dass die von I. Boynisich übergebenen Stücke aus einer solchen Brandschicht oder einem solchen Fundkomplex stammen, die mit den Zerstörungen der Markomannen-Sarmatenkriege in Zusammenhang gebracht werden können. Es ist nicht ohne Interesse zu bemerken, dass auch in dem von M. Bulat publizierten Material ein MVXTVLIM⁵⁰ Stempel vorkommt. Ausser diesem sind aber auch die mit dem von P. Brunšmid publizierten PRISCINVS Stempel⁵¹ versehenen Gefässe aus den Fundkomplexen wohl bekannt, die in der Zeit der Marcus Kriege in die Erde geraten sind. Da haben wir also einen solchen Fundhorizont feststellen können, welcher mit den Ereignissen der Jahre nach 170 in Zusammenhang gebracht werden kann. Dass sekundär gebrannte Paternus Sigillatastück haben wir auf Grund der erwähnten Angaben in die Zeit vor den Marcus Kriegen datiert, während wir uns bei der Schüssel Nr. 7- deren Verzierungen mit verwischter, schlechter Zeichnung auf eine viel benützte Formschüssel, d.h. auf eine spätere Ausformung hinweisen- eher zur späteren Datierung von B. Hofmann und S. S. Frere angeschlossen haben. Das Stück Nr. 8 ist auch eines der spätantoninischen Sigillaten. Die Erzeugnisse von Paternus und Cinnamus sind auch in dem von M. Bulat veröffentlichten Material vorhanden,⁵² demnach ist das Erscheinen dieser Ware nicht unerwartet.

Zu dem antoninischen Fundmaterial gehört ein Erzeugnis aus Ittenweiler, welches zum Kreis des Cibisus gerechnet werden kann und ziemlich selten in unserer Provinz ist.⁵³ Cibisus hat auch in Mittelbronn getöpft,⁵⁴ — diese Typen und im allgemein die Ware dieser Werkstätte sind aber schon nicht nach Pannonien gekommen, während die frühere Ware des Cibisus, die an seine in Ittenweiler entfaltete Tätigkeit geknüpft werden kann, in der Regierungszeit des Antoninus Pius ihren Weg zu den pannonischen Märkten gefunden hat. Es ist merkwürdig, dass die Sigillaten aus Rheinzabern, welche die grösste Gruppe des im Ungarischen Nationalmuseum aufbewahrten Fundmaterials bilden,⁵⁵ grösstenteils auch aus der antoninischen Zeit herkommen, also mit der frühen Periode der rheinischen Werkstätte in Zusammenhang gebracht werden können (Cobnertus III, BFA). Nach neueren Beobachtungen⁵⁶ konnte wahrscheinlich auch Mammilianus in dem Jahrzehnte vor der Wende des II. und III. Jahrhunderts tätig gewesen sein, so kann auch das Fragment Nr. 15 nicht in das III. Jahrhundert datiert werden.⁵⁷ Die glatte Ware mit dem Stempel MAJRTIVSF, die wir bisher aus Pannonien nicht gekannt haben, kann besonders auf Grund ihrer Form, ihrer konkaven Wandung und Rille in die antoninische Zeit datiert werden,⁵⁸ während das Fragment mit dem Stempel VENICARVSF auf Grund neuerer Beobachtungen in einen späteren Zeitpunkt datiert werden kann.⁵⁹

Aus der Gruppe kann nur ein Stück zur Töpferei von Westerndorf gezählt werden. Ähnliche Fragmente hat schon auch K. Kiss aus dem Material des Museums von Osijek publiziert. Zwischen den in Budapest aufbewahrten Sigillaten haben wir keine Erzeugnisse der Werkstätte von Pfaffenhofen gefunden, obwohl diese unter den von K. Kiss veröffentlichten Stücken auftauchen⁶⁰ und beweisen, dass die Importlieferungen auch noch in der ersten Hälfte des III. Jahrhunderts in den südlichen Teil der Provinz gelangten.

Durch die Veröffentlichung der kleinen Fundgruppe hatten wir Gelegenheit zwei wichtige Fragen von historischer Bedeutung zu berühren (die Besetzung der Provinz und die Markomannen-Sarmaten Kriege), welche vom

Gesichtspunkte sowohl Mursas, als auch der Geschichte der Provinz bedeutend sind. Wir konnten die Fragen auf Grund des kleinen Streufundes eben nur aufstellen, — ihre Beantwortung kann von jenen Forschungen erwartet werden, die in den letzten Jahrzehnten eine Reihe wertvoller Ergebnisse zur Kenntnis des antiken Mursa und seiner Gegend beigetragen haben.

ANMERKUNGEN

- ¹ **K. Torma:** Római cserépedény bélyegegek és karczolatok. II. Arch Ért 3 (1883) 13—14, Nr. 70—76.
- ² CIL III 12014,333 LVCCI ; 12019,359 MANNE ; 12014,399 MVXTVLLIM ; 12014, 572 VENICARVSF ; 12014,364 MA]RTIVS F.
- ³ **J. Brunšmid:** Arheološke bilješke iz Dalmacije. VHAD 5 (1901) 136—137, Nr. 127—129, 130, 133.
- ⁴ Die in der Pacatus-Werkstatt von Aquincum hergestellten Stücke des Fundes werden von E. B. Thomas veröffentlicht werden. Zur Formschlüssel des Pacatus gefunden in Mursa sieh **K. Kiss:** A Pacatus-féle aquincumi fazekasműhely gyártmányainak időrendje. Laureae Aquincenses I. Diss Pann II. 10 (1938) 224 ff.
- ⁵ **D. Gabler:** Az importált terra sigilaták forgalma Pannóniában. Angaben zur Verbreitung der Sigillaten in Pannonien. Arch Ért 91 (1964) 97. ; **Oxé-Comfort** 891 h, 946,35. ; **D. Gabler:** Die Eroberung Pannoniens im Spiegel der Sigillaten. Acta Arch Hung 23 (1971) 88.
- ⁶ Die zwei italischen Sigillaten sieh **D. Gabler:** Italische Sigillata in Nordwest-Pannonien. Wissenschaftliche Arbeiten aus dem Burgenland. 51, Eisenstadt 1973. 41, Abb. 5,3; Abb. 5,5.
- ⁷ Zuletzt **M. Delgado- F. Mayet- A. Moutinho de Alarcao:** Fouilles de Conimbriga. IV. Les sigillées. Paris 1975. 16.
- ⁸ Zur Datierung der späteren Gruppe der italischen Sigillaten sieh **D. Gabler:** Italische Sigillata in Nordwest-Pannonien. Wissenschaftliche Arbeiten aus dem Burgenland 51, Eisenstadt 1973. 24—26.
- ⁹ **M. Vegas:** Tafelware aus Munigua. Madrider Mitteilungen 16 (1975) 282.
- ¹⁰ **Ch. Goudineau:** La céramique arétine lisse. Ecole Française de Rome. Mélanges d' Arch. et d' Hist. Suppl. 6. Paris 1968. 362 ff.
- ¹¹ **M. Berghamini:** La ceramica romana. Quaderni degli »Studi Romagnoli« 8. Romagna Antica. Centro Studi di Russi. I. Faenza 1973. Tav. V. 34.
- ¹² Man findet diesen Typ auch in den frühesten südgallischen Manufakturen- sieh **A. Oxe:** La Graufesenque. BJ. 140—141 (1936) 341; **Geo T. Mary:** Novaesium I. Die südgallische Terra Sigillata aus Neuss. Limesforschungen 6. Bln. 1967. 18.
- ¹³ **S. Petru:** Emonske Nekropole. Katalogi in Monografije. Ljubljana 1972. 137, Nr. 432, pl. CVII.; Narodni Muzej, Ljubljana Inv. 8282- sieh **Karnitsch,** Ovilava 80.
- ¹⁴ **I. Curk:** Von Beginn der Römerzeit im nördlichen Jugoslawien. Arch Jug (1973) 42.
- ¹⁵ **O. Brukner:** Basic Forms and Technics of Roman Provincial Ceramics in Sirmium Materijali VIII. Zenica 1971. 38, pl. I. 1, 3 (zweizeilig), 6 (zweizeilig), 8, pl. II. 1 (zweizeilig). Zu den Rechteckstempeln in den Nachbargebieten sieh **I. Curk** op. cit. 42 (Celeia).
- ¹⁶ **H. Comfort:** Terra Sigillata. PWRE Puppl. VII. 1940. 1315.
- ¹⁷ **Ch. Simonett:** Tessiner Gräberfelder. Monographien zur Ur-und Frühgeschichte der Schweiz. III. Basel 1941. 15.
- ¹⁸ Ein Überblick über diesen Gräberfeldern sieh **J. Graue:** Die Gräberfelder von Ornavasso. Eine Studie zur Chronologie der späten La Tène und frühen Kaiserzeit. Hamburg. Hambeurger Beiträge zur Archäologie. Beiheft 1 (1974) 147.
- ¹⁹ Ebenda.
- ²⁰ Sieh **Oxé-Comfort** 891.
- ²¹ **Simonett** op. cit. 47, Grab 5.

- ²² **E. Kaudelka-Schindler:** Die dünnwandige Gebrauchskeramik vom Magdalensberg. Kärntner Museumschriften. 58. Klagenfurt 1975. 25.
- ²³ **O. Brukner** (op. cit. 48) hält Luccius für südgallischen Töpfer. Das arretinische und norditalische Material worin auch die Rechtekstempel und zweizeilige Signaturen öfters vorkommen, sowie die Buchstabentypen und Stempelform, die dem Exemplar aus Mursa nahestehen — weisen jedoch auf den padanischen Töpfer hin.
- ²⁴ **E. Ettliger:** Alcune osservazioni sulla tera sigillata padana. Atti del Convegno Internazionale sui problemi della ceramica romana di Ravenna, della Valle padana e dell' alto Adriatico. Ravenna 10—12 Maggio 1969. Bologna 1972. 140.
- ²⁵ Über die augusteischen Sigillaten aus Norditalien siehe **H. Comfort:** PWRE Suppl. VII. 1940. 1317.
- ²⁶ **Ohlenroth** 239.
- ²⁷ **Oxé-Comfort** 947.
- ²⁸ **M. Bulat:** Tera sigillata s pečatima u muzeju Slavonije. Osječki Zbornik 6 (1958) 88.
- ²⁹ **D. Pinterović—M. Bulat:** Report on the 1968 Excavation at Mursa (Osijek). Osječki Zbornik 13 (1971) Taf. XVII. 5 ist wahrscheinlich padanische Ware, aber nicht notwendig vorflavisch.
- ³⁰ **A. Mócsy:** Pannonia. PWRE Suppl. IX. 1962. 648.
- ³¹ **J. Klemenc:** Der pannonische Limes in Jugoslavien. V Congressus Internationalis Limitis Romani Studiosorum. Zagreb 1963. 59—61.
- ³² CIL III 3286=10262
- ³³ **W. Wagner:** Dislokation der Auxiliarformationen von Augustus bis Gallienus. Bln. 1938. 47.
- ³⁴ **D. Pinterović:** Mursa in the Spotlight of New Sources and New Literature. Osječki Zbornik 11 (1967) 63.
- ³⁵ **D. Pinterović:** Prilog topografiji Murse. Osječki Zbornik 5 (1956) Taf. II bezieht sich auf den Plan von Mursa (nach **M. Katančić:** Dissertatio de columna milliaria ad Eszekum reperta, Eszeki 1782), worin auch das Kastell bezeichnet ist. Dieses ist nicht unbedingt mit der frühkaiserzeitlichen Befestigung identisch. Die wesentlichen Unterschiede zwischen den verschiedenen Abmessungen des Kastells können auch eventuell als Ausdehnungsunterschiede der in den verschiedenen Perioden errichteten Lager betrachtet werden.
- ³⁶ **B. Vikić:** Keramika i njen udio u trgovinskom prometu južne Panonije u rimsko carsko doba. Arheološki Vestnik 19 (1968) 511.
- ³⁷ **J. Klemenc** op. cit. 61.
- ³⁸ **D. Pinterović—M. Bulat:** Report on the 1968 Excavation at Mursa (Osijek) Osječki Zbornik 13 (1971) 50.
- ³⁹ **M. Bulat** op. cit. 88.
- ⁴⁰ **D. Pinterović—M. Bulat** op. cit. 29 pl. V. 8, pl. XI. 1, XII. 1.
- ⁴¹ **B. Hofman:** Notes de céramologie antique II. OGAM 19 (1967) 470—473.
- ⁴² **B. Hofman:** Etude de la céramique sigillée moulée de la villa gallo-romaine des terres-noires de Guiry-Gadancourt. Bull Arch du Vexin français 3 (1967) [1968] 97—108. **Ders.:** Forum, Revue du Groupe TCF Arch Antique 3 (1973) 20.
- ⁴³ **S. S. Frere:** The Forum and Baths at Castor by Norwich. Britannia 2 (1971) 23—24.
- ⁴⁴ **A. and V. Rae:** The Roman Fort at Cramond, Edinburgh. Excavations 1954—1966. Britannia 5 (1974) 200—201.
- ⁴⁵ Zu den Schüsseln von Paternus, die infolge der Ereignisse der Chauker-Einbrüche von 172—174 in die Erde geraten sind, siehe **H. Thoen:** La terre sigillée du chantier de Bon Secours à Aras. Septentrion 1 (1970) 123.
- ⁴⁶ **H.—J. Kellner:** Raetien und die Markomannenkriege. BVBI 30 (1965) 163.
- ⁴⁷ Zu den Sigillatotypen aus Zerstörungsschichten, die mit den Markomannenkriegen in Zusammenhang gebracht werden können siehe **D. Gabler—É. Kocztur:** Ein Sigillata Depot von Gorsium (Tác). Alba Regia (Székesfehérvár) (im Druck).

- ⁴⁸ **D. Gabler:** Terra Sigillata in: Römerzeitliche Forschungen iz Zalalövö (1975) Acta Arch Hung (im Druck).
- ⁴⁹ **D. Pinterović—M. Bulat** op. cit. 50.
- ⁵⁰ Derselbe Stempel ist von **M. Bulat** op. cit. sl. 4,55 veröffentlicht.
- ⁵¹ **J. Brunšmid** op. cit. 133.
- ⁵² **M. Bulat** op. cit. sl. 1,8—10; sl. 2,6—7; sl. 2,24.
- ⁵³ Sieh **Juhász** Taf. XII. 27, 29.
- ⁵⁴ **M. Lutz:** L'atelier de Saturninus et de Satto à Mittelbronn (Moselle). XXII supplément à »Gallia«. Paris 1970. 326—329. Zur Rottweil Gruppe der Cibisus-Ware siehe **D. Planck:** Arae Flaviae I. Neue Untersuchungen zur Geschichte der römischen Rottweil. Stuttgart 1975. Forschungen und Berichte zur Vor-und Frühgeschichte in Baden-Württemberg. 6/1. 147.
- ⁵⁵ Die Ware aus Rheinzabern bildet die Mehrheit des Sigillatamaterials Pannoniens—siehe **D. Gabler:** Sigillata auf dem Gebiet des Palatiums von Gorsium. Alba Regia 13 (1972) [1974] 55.
- ⁵⁶ **H.—J. Kellner:** Beiträge zum Typenschatz und zur Datierung der Sigillata von Westerndorf und Pfaffenhofen. Zur Sigillata Töpferei von Westerndorf IV. Das Bayerische Inn-Oberland 35 (1968) 55.
- ⁵⁷ **H. Schönberger:** Künzing-Quintana. Die Grabungen von 1958 bis 1966. Limesforschungen 13. Bln. 1975. 104—105.
- ⁵⁸ **F. Oswald:** Index of Potters Stamps on Terra Sigillata. Margidunum 1931 repr. London 1964. 191.
- ⁵⁹ **D. Gabler:** Die gestempelten Sigillaten von TÁC (Gorsium) Acta RCRF 9 (1967) [1969] 44.
- ⁶⁰ **Kiss** Taf. 24,3; Taf. 24,5.

SIGILATA IZ MURSE U MAĐARSKOM NARODNOM MUZEJU

Prije nekih stotinu godina došla je skupina rimskih starina kao dar Ivana Bojničića u Mađarski narodni muzej. Među njima nalazilo se i oko 20 ulomaka sigilate, koju autor ovdje objavljuje, jer je ona već rano pobudila interes nauke. Primjere sa žigovima iz te grupe objavio je najprije 1883. godine K. Torma, a poslije su oni uneseni u CIL III među natpise »Instrumenta«. I Brunšmid se osvrće na njih u jednom svom radu kao na sigilatu iz Osijeka. Nažalost nisu poznati detaljni podaci o porijeklu i okolnostima nalaza, pa se stoga ulomci ne mogu iskoristiti u topografskom određivanju prvih početaka Murse.

Autor najprije opisuje 19 ulomaka sigilatnih posuda i navodi najnoviju stručnu literaturu. Analiza je pokazala, da se u toj skupini nalazi: 1) ulomak padanske sigilate s uglatim pečatom LVCCI iz vremena kasnoaugustejskog/ranotiberijanskog, i 2) ulomak aretinske sigilate s pečatom MANNE u stopalu iz tiberijansko / kladijevskog vremena. Nalazi tako rane sigilate nikako nisu slučajni, već se oni dovode u vezu sa prisustvom vojske u Mursi već u doba Augusta ili bar u početku vladanja Tiberija. U južnoj Panoniji tako rijetka sigilata kao što je br. 1) poznata je još samo iz Sirmija. Ulomak aretinske sigilate pod br. 2) s pečatom MANNE također je rijedak i sličnih se ulomaka dosada nije našlo u već objavljenom sigilatu Murse novijeg vremena (v. bilj. 28, 29). Oba ulomka dokazuju postojanje ranocarskog logora u Mursi, u kojem je mogla biti stacionairana bar jedna auxilijarna jedinica, i to *ala II Aravacorum*, kako to jedan natpis također dokazuje (v. bilj. 31—34). Kako podatak o mjestu nalaza ta dva ulomka ne postoji, ona nam ne mogu iskazati ništa o mjestu gdje se logor nalazio, pa će možda buduća istraživanja taj logor moći lokalizirati.

Analiza ostalih ulomaka sigilate pokazala je da je tu zastupan 1 produkt iz Banassaca iz vremena Domicijan / Trajan, 5 produkata iz Lezouxa iz vremena Ant. Pija / M. Aurelija / Komoda, 1 produkt iz radionice u Ittenweileru iz doba / Hadrijana / Ant. Pija, 6 produkata iz Rheinzaberna iz vremena Ant. Pija / Marka Aurelija sve do kraja 2. stoljeća i konačno 1 produkt iz radionice u Westerndorfu iz doba Severa. U skupini nalazila su se i dva ulomka glatke sigilate s pečatima MAJRTIVS antoninskog doba i VENICARVS/F iz vremena kasne lončarske djelatnosti u Rheinzabernu do početka 3. stoljeća.

Import sigilate u Mursu ojačao je od 133. godine, kad je Hadrijan osnovao koloniju u Mursi, pa nije napadno što se brojnije očituje roba iz Lezouxa u antoninsko doba i u Bulatovom prikazu osječke sigilate i u prikazu iskapanja 1968. godine (Pinterović—Bulat) i u Bojničićevoj grupi sigilate Narodnog muzeja u Budimpešti. Nije beznačajno, da se u svim tim grupama nalaze i primjeri s tragovima vatre, jer oni svi potječu iz paljevinskih slojeva iz vremena markomansko-sarmatskih ratova.

Mala grupa od 19 ulomaka sigilate iz Murse, koja je dospjela u budimpeštanski muzej dirnula je u dva pitanja historije Murse, prvo, u pitanje najranije rimske okupacije kraja oko Murse i drugo, u pitanje haranja i paljenja kuća i domova Murse u doba markomansko-sarmatskih ratova.

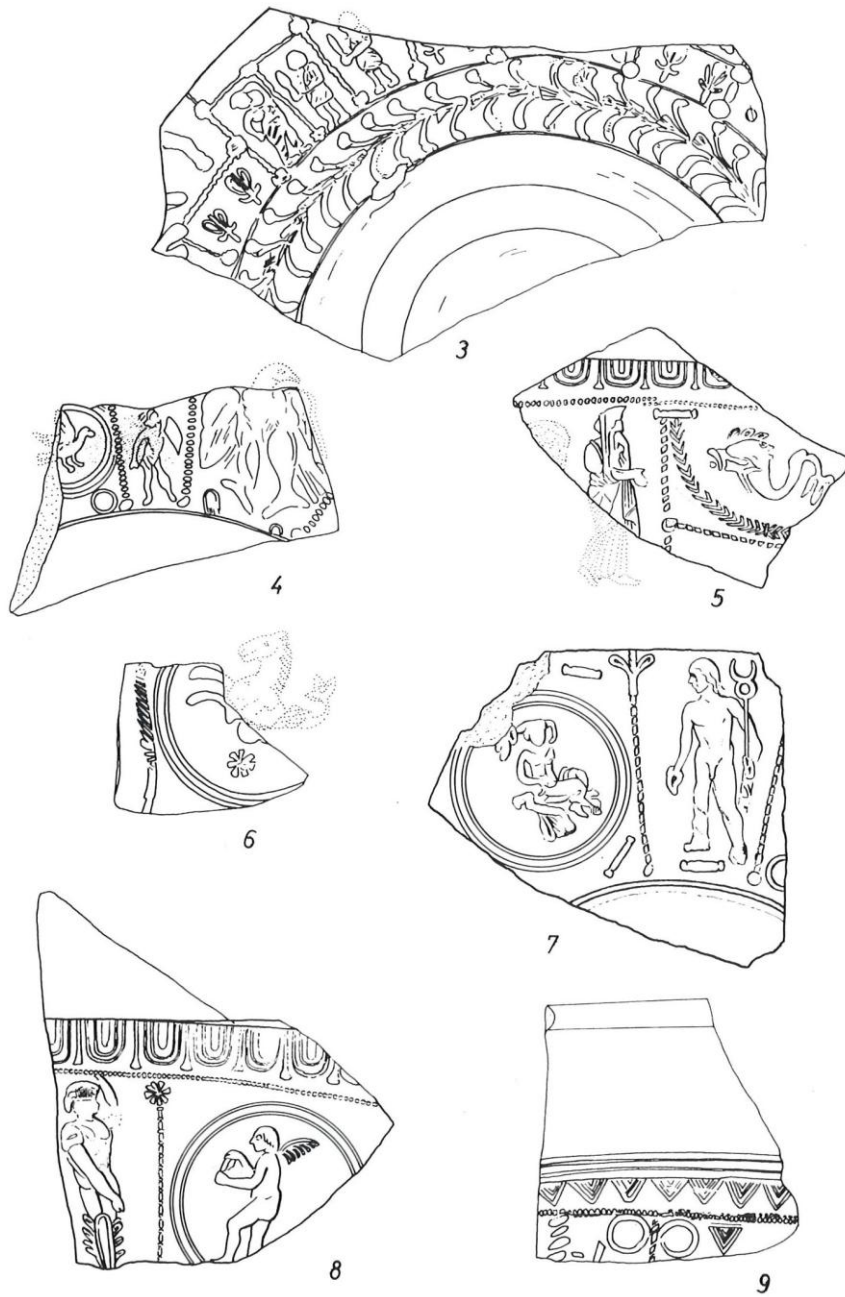
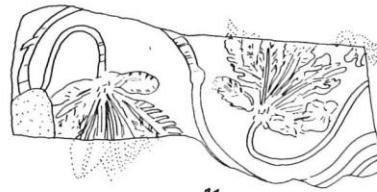


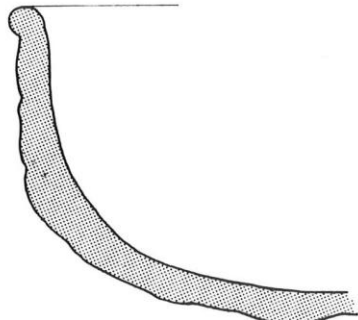
Abb. 1. Sigillaten aus Mursa in Ungarischen Nationalmuseum. 3. Banassac, 4—8. Lezoux, 9. Ittenweiler. 1/2 nat. Gr.



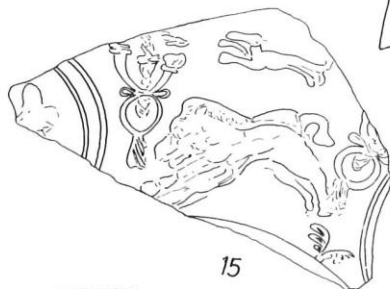
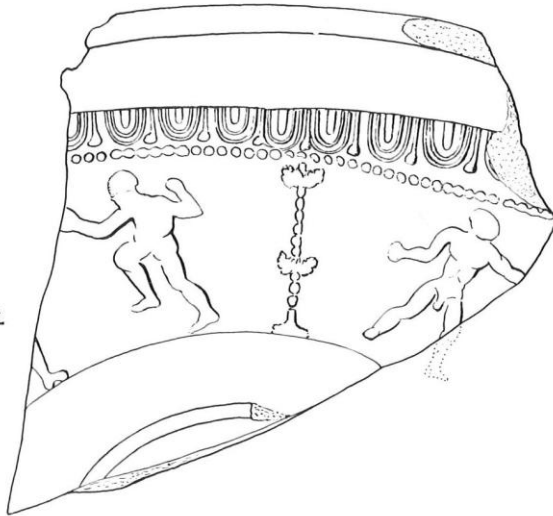
10



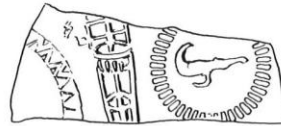
11



12



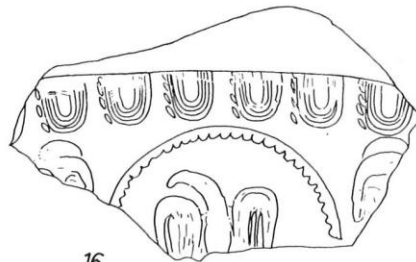
15



14



13



16

Abb. 2. Sigillaten aus Rheinabern (10—15) und Westerndorf (16) gefunden in Mursa.
1/2 nat. Gr.

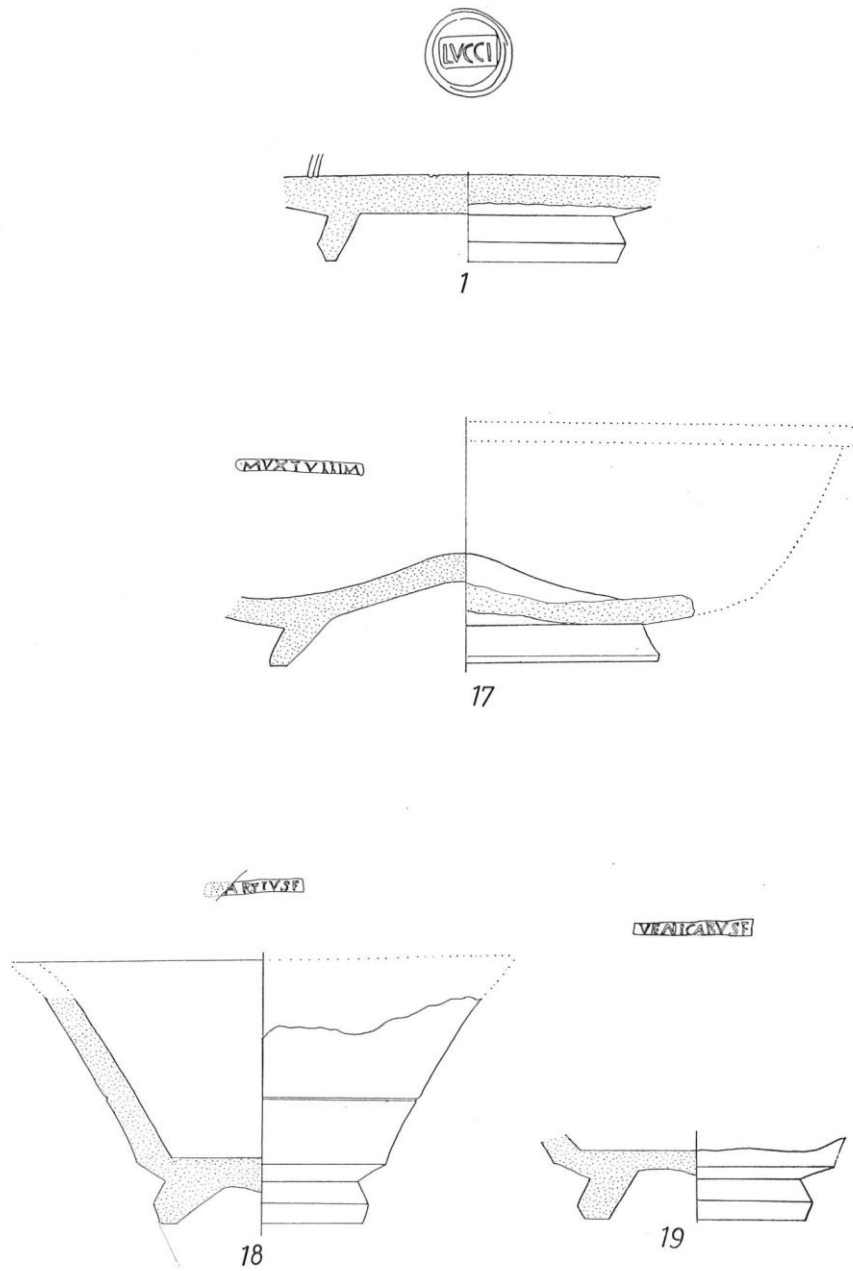


Abb. 3. Glatte Sigillaten aus Mursa. 1. Padanische Ware, 17. Lezoux, 18—19. Rhein-
zabern. 1/2 nat. Gr.

OPIS SLIKA

- Sl. 1. Sigilata iz Murse u Mađarskom narodnom muzeju 3. Banassac, 4—8. Lezoux, 9. Ittenweiler. 1/2 nar. vel.
- Sl. 2. Sigilata iz Rheinzaberna (10—15) i Westerndorfa (16) nađena u Mursi. 1/2 nar. vel.
- Sl. 3. Glatka sigilata iz Murse. 1. Padanska roba, 17. Lezoux, 18—19. Rheinzabern. 1/2 nar. vel.