

## PUČIŠĆA U STAROM AUSTRIJSKOM KATASTRU

UDK: 528.4(497.58Pučišća)“1822/1838“

Primljeno: 4. ožujka 2019.

Izvorni znanstveni rad

HANIA MLADINEO MIKA

Slavićeva 2

21000 Split, HR

hania.mladineo@gmail.com

*Kako bi se u Austro-Ugarskoj Monarhiji uveo opći porez na nekretnine, Franjo I. je 1817. godine izdao „Patent o uvođenju stabilnog katastra“. Proglasom guvernera F. Tomašića 1822. započeo je rad na katastru Dalmacije, a sama izmjera završena je 1838. godine. U ovom radu, koji je nastao na temelju Izvješća o poreznoj procjeni i Upisniku čestica zgrada k.o. Pučišća iz Arhiva Mapa za Istru i Dalmaciju, a koji se čuva u Državnom arhivu u Splitu, autorica je dala prikaz društvenog, gospodarskog i demografskog stanja u Pučišću u prvoj polovici 19. stoljeća.*

*Ključne riječi: katastar, Pučišća, 19. stoljeće*

### PUČIŠĆA

Naziv mjesta Pučišća potječe od latinske riječi *puteus* tj. studenac po izvoru proslane odnosno bočate vode koji se nalazi na predjelu zvanom Soline. Pučišća su, uz Supetar, danas najveće bračko mjesto, smješteno na dnu duboke uvale koja se ondje račva u dvije: Pučiški dolac i Stipanska luka. Vjeruje se da je u srednjem vijeku prva uvala bila luka kopnenog naselja Pražnice, dok je druga služila stanovnicima Straževika. Možda se baš zbog toga dugo zadržao stanoviti antagonizam među stanovnicima tih dviju luka.<sup>1</sup>

---

1 Duško Kečkemet: *Brač*. Supetar 1998., 106.

Starije naselje bilo je ono u Stipanskoj luci, smješteno na mjestu današnjeg groblja. Naime, don Andrija Cicarelli spominje da su tu pronađeni rimski natpisi iz pretkršćanskog razdoblja. Nadalje, po svjedočenju Cicarellija, već je prije dolaska augustinaca, koji 1601. godine u Stipanskoj luci dobivaju odobrenje za otvaranje hospicija, ondje bila crkva s kućom, vrtovima, terenom pod nazivom Romitorij sv. Stjepana.<sup>2</sup> „Nema pouzdanih elemenata za precizniju dataciju gradnje crkve sv. Stjepana, ali vjerojatno slijedi naputke saloni-tanskih koncila i rezultat je velike graditeljske i crkvene aktivnosti u razdoblju Justinijanove obnove carstva.“<sup>3</sup>

Nakon što je 1420. godine Dalmacija potpala pod vlast Mletačke Republike, prestaje opasnost od napada omiških gusara, ali je tada zaprijetilo još veće zlo od turskih zalijetanja s mora na to malo neutvrđeno mjesto.<sup>4</sup> Upravo je zbog toga godine 1467. Ciprijan Žuvetić sagradio prvu kulu za obranu svoje kuće u luci. Njegov primjer slijedili su Mate Aquila te obitelji Prodić, Mladinić, Pinešić, Andrijević – Ivellio, Davidović, Čipčić i Bokanić, sagradivši ukupno 13 kula.<sup>5</sup> Tako utvrđeno Pučišće dobilo je 1600. godine status kaštela, *castrum, castel*. S vremenom su neke pučiške kule porušene, neke pretvorene u stambene objekte, ali njih 9 još uvijek privlače pogled svojim jakim zidovima na kojima se nalazio gornji istureni branik s otvorima za puške i topove.<sup>6</sup>

Rješenjem Regionalnog zavoda za zaštitu kulture br. 24/72-72 od 13. prosinca 1972. godine, uvrštene su u Registar nepokretnih spomenika kulture sljedeće kule – kašteli iz 15./16. stoljeća: Grego, Marinović, Dešković – Ivellio, Bokanić – Lukinović, Kovačić, Zupaneo – Prodić – Vodanović, Cicarelli – Matijašić, Cicarelli – Žuvetić – Dominis, Aquila i Davidović.<sup>7</sup>

2 Vanja Kovačić: *Ranokršćanska crkva u Stipanskoj luci kod Pučišća*. Prilozi povijesti umjetnosti u Dalmaciji, Split 1999.-2000., br. 38, 90.

3 Isto, 101.

4 Isto (ad. 1), 108.

5 Andro Jutronić: *Naselja i porijeklo stanovnika na otoku Braču*. Zbornik za narodni život i običaje, Zagreb 1950., br. 34, 13. U drugim literaturama spominju se još i kule obitelji Radojković, Grego, Cicarelli, Katković i Bilavić.

6 Isto (ad 1), 108-109.

7 Josip Vrandečić: *Povijest župe Pučišća*. U: Spomenica župe sv. Jeronima Pučišća, povodom 450 godina utemeljenja (1566. – 2016.), Pučišća 2016., 33.

Prema Upisniku čestica zgrada iz 1834., kule-kašteli opisani su kao:

1. čest. zgr. 126, kaštel Grego, *casa distrutta a 2 piani*, površine 30 klaftera,
2. čest. zgr. 140, kaštel Dešković – Ivellio kao *casa d'abitazione a 2 piani con corte e stalla*, površine 146 klaftera,
3. čest. zgr. 141/2 (141), kaštel Marinović, *casa d'abitazione a 2 piani con corte magazzino Ruine*, površine 266 klaftera,
4. čest. zgr. 172, kaštel Bokanić – Lukinović, *casa da affitto a 2 piani con 2 magazzini, 2 corti, cucina, cisterna e tezza*, površine 166 klaftera,
5. čest. zgr. 214, kaštel Kovačić, *Ruina con stalla*, površine 13 klaftera,
6. čest. zgr. 309, kaštel Zupaneo – Prodić – Vodanović, *casa a 2 piani con stalla e 2 corti*, površine 108 klaftera,
7. čest. zgr. 323, kaštel Cicarelli – Žuveti – Dominis, *Ruina con stalla e corte*, površine 28 klaftera,
8. čest. zgr. 328, kaštel Cicarelli – Matijašić, *Casa d'abitazione a 3 piani con corte*, površine 25 klaftera,
9. čest. zgr. 336/2 (336), kaštel Davidović, *casa d'abitazione a 2 piani con 2 corti, Ruina, forno e orto*, površine 58 klaftera,
10. šest. zgr. 346, kaštel Aquila, *casa d'abitazione a 2 piani con stalla, Ruina, corte, cisterna e pascolino*, površine 87 klaftera.

Te obitelji, kao i one naknadno doseljene iz Stipanske luke, Straževika, Pražnica, osnovale su i naselile se na mjestu Pučiškog Doca, današnjeg Pučišća. Tijekom vremena tu su se naselili stanovnici iz Gornjeg Humca kao i bjegunci pred Turcima s područja kopnenog dijela Dalmacije.

Godine 1816., za vrijeme druge austrijske uprave (1814. – 1914.), nekad jedinstvena bračka komuna podijeljena je na dvije kotarske općine, *nerežišku* i *pučišku*, u sklopu upravne reforme nove vlasti. Sedam godina poslije, 1823., Kotar Brač dodatno je podijeljen na sedam općina: Supetar, Sutivan, Postira, Pučišća, Milna, Bol i Nerežišće. Pučiška je općina bila najprostranija jer je obuhvaćala čitavu istočnu stranu otoka uključujući i Selca.<sup>8</sup>

8 Isto, 88.

## STABILNI KATASTAR DALMACIJE – FRANCISKANSKI KATASTAR

Vladavina Franje I. (1792. – 1835.) tijekom prve polovice 19. stoljeća ostavila je veliki trag u Dalmaciji. Naime, vojno-strateški interesi Austrije pridonijeli su reorganizaciji državnog sustava, odnosno mijenjanju nekadašnjih vlasničkih i fiskalnih odnosa.

Kako bi se u Monarhiji uveo opći porez na nekretnine, Franjo I. je 23. prosinca 1817. izdao Patent o uvođenju stabilnog katastra *Patent über die Einführung des stabilen Katasters*<sup>9</sup> s kojim je počela službena izmjera zemalja Habsburške Monarhije. Izmjera je dobila ime franciskanska izmjera po caru Franji I., a katastar je nazvan franciskanskim katastrom.<sup>10</sup>

Proglasom guvernera Franje Tomašića<sup>11</sup> u Zadru 10. prosinca 1822. godine započeo je rad na katastru Dalmacije, a sama izmjera završena je 1838. godine.<sup>12</sup>

Premda je katastar nastao kao pravna podloga za utvrđivanje vlasništva nad nekretninama te osnovica za odmjeravanje zemljarine s naznačenim imenima poreznih obveznika i njihove imovine, zahvaljujući kvaliteti i preciznosti izvedbe te pisanom gradivu i ljepoti mapa, danas taj isti predstavlja bogat izvor podataka za proučavanje kako društvene i gospodarske povijesti tako i za demografska istraživanja.

---

9 Irena Benyovsky: *Trogir u katastru Franje I.* Zagreb 2005., 7.

10 Nataša Bajić Žarko: *Arhiv mapa za Istru i Dalmaciju: Katastar Dalmacije 1823.-1975.: inventar.* Split 2006., 12.

11 Franjo X (Ksever) barun Tomašić (Rijeka, 2. listopada 1761. – Zadar, 12. kolovoza 1831.). Dužnost guvernera Dalmacije obnašao je od 1813. do 1831. godine. Dvojezičnim proglasom od 10. prosinca 1822. godine N° 21.060/3.562 NOTIFICAZIONE DELL'IMPERIALE REGIO GOVERNO DELLA DALMAZIA – OZNaNJENJE OD CESASKO KRALJEVA VLADANJA OD DALMACIJE započela je prijava kuća i zemljišta za upis u katastarske knjige. Milan Ivanišević, *Katastar Solina i okolice u godini 1831.* Split 2011., 22-23.

12 Isto (ad 9), 8.

KATASTARSKA OPĆINA PUČIŠĆA IZ IZVJEŠĆA O POREZNOJ PROCJENI OPĆINE PUČIŠĆA 1844. GODINE<sup>13</sup>

Područje Općine Pučišća proteže se od sjeverne obale otoka Brača pa sve do južne granice s općinama Selca i Gornji Humac. Odnosno, s istočne strane granica dopire do mora te do općina Povelja i Novog Sela, s južne strane, kao već rečeno, do općina Selca i Gornjeg Humca, na zapadu graniči s Općinom Pražnice dok je na sjevernoj strani Brački kanal. Prema katastarskoj izmjeri iz 1833. godine, ukupna površina općine iznosila je jugera 7461 i klaftera<sup>14</sup> 1543 podijeljenih na 7292 parcela. Zemljište je stjenovito, vapnenasto, brdovito te djelomično strmo. Klima je umjerena s toplim ljetom i blagom zimom. Zahvaljujući sjevernim vjetrovima koji tu prevladavaju, zrak je zdrav. Pri kraju zapadnog dijela zaljeva nazvanog uvala Pučišća, dužine oko jedne talijanske milje,<sup>15</sup> nalazi se luka u kojoj su, nalik na amfiteatar, smještene zgrade, od kojih je manji broj rasprostranjen na osamljenom prostoru. Kuće prizemnice, jednokatnice, dvokatnice i trokatnice izgrađene su od kamena vezanog žbukom, pokrivene uglavnom kamenim pločama i nešto manje crijepom, a većina prozora je ostakljena. Običaj osiguranja kuća tada još uvijek nije bio uveden. Na istočnoj strani zaljeva nalazi se uvala zvana Luka koja je, kao i uvala Pučišća, pod jakim utjecajem sjevernih vjetrova.

U blizini naselja smješteni su vrtovi zasađeni poljoprivrednim kulturama. Obradena polja najviše su zasijana pšenicom i ječmom te nešto manje s raži, kukuruzom, mahunarkama,<sup>16</sup> bobom i prosom. Vina i ulja uglavnom nije nedostajalo, s obzirom na to da masline i vinova loza dobro uspijevaju na stjenovitom terenu koji ovdje prevladava. Iako su se vinogradi obnavljali, niska cijena vina obeshrabrila je uzgoj vinove loze, dok se proizvodnja ulja, a s tim i

13 HR DAST-152 Arhiv mapa za Istru i Dalmaciju. 510 K.O Pučišća. *Provincia della Dalmazia IV. Riparto d' Estimo. Circolo di Spalato. Distretto della Braza. Operato dell' estimo censuario del Comune di Pucischie. Introduzione §1. Topografia; §2. Confini; §3. Popolazione; §4. Bestiame; §5. Fiumi, Torrenti, Laghi, Stagni e Paludi; §6. Strade, §7. Piazze di Mercato; §8. Pesi e Misure; §9. Terreni Coltivati, non coltivati e non utilizzabili; §10. Prodotti di Terreni; §11. Coltivazione del Suolo; §12. Qualità e valore dei prodotti dei terreni; §13. Vincoli delle Proprietà e numero delle Possessioni; §14. Case; §15. Industria.*

14 Klafter (hvat) iznosi 1,89 m<sup>2</sup>.

15 Talijanska milja = mjerna jedinica za dužinu iznosi 1855,4 m. J. Faričić. Sustavi mjernih jedinica relativnih za geografiju i kartografiju, Sveučilište u Zadru. 2014. 2.

16 Više vrsta mahunarki (piccole e grande legumi).

sadnja maslina, poboljšavala. Masline su se odmah nakon branja prerađivale, a dobiveno ulje bilo je izvanredne kakvoće, poput dubrovačkog koje se smatralo najboljim u cijeloj Pokrajini.<sup>17</sup> Drva sakupljena sa šumskih pašnjaka i šuma uglavnom su od česmine, smrča, borovica te drugog niskog raslinja.

U godinama kada je proizvodnja vina, ulja i drva prelazila potrebe stanovnika, višak se prodavao špekulantima koji su obalnom plovidbom dio prevozili u Trst i Veneciju, dio na ugarsko primorje, a dio po Pokrajini.

Od ukupno 7462 jugera<sup>18</sup> zemljišta, 1653 jugera bilo je obrađeno, 5708 jugera neobrađeno dok se 101 juger odnosi na neplodno zemljište, vode i ceste. U postotku od 100 % terena, 22 % odnosi se na obrađeno, 77 na neobrađeno i 1 % na neplodno zemljište. Uz zemljoradnju, stanovnici su se djelomično bavili i stočarstvom iako je trava na pašnjacima suha i slabo hranjiva.

Prema popisu iz 1840. godine, u Općini je bilo 13 bikova, 18 krava i teladi, 15 konja i kobilica, 50 mazgi, 60 magaraca, 450 ovaca, 180 koza i 30 svinja.

Kako u Okrugu nije bilo sajмова, obalnom plovidbom brodovima iz okruga i drugih mjesta neprestano je pristizala roba kojom su se opskrbljivali stanovnici. Na cijelom području na snazi su bile austrijske mjere i utezi.

Najudaljenija općinska ulica nalazila se uz granicu s Općinom Selca, a protezala se na četiri talijanske milje mukotrpnog hoda. Okružne ceste koje su vodile do susjednih općina, premda stjenovite i jako strme, bile su prohodne, dok su ulice unutar mjesta ostajale uske, u svom prirodnom izgledu te rijetko popravljane.

Osim nekoliko izgrađenih spremnika za kišnicu, potrebnih za snabdijevanje stanovništva i napajanje stoke, te povremenih malih potoka koji bi nastajali za kišnog vremena slijevanjem kišnice niz padine brda u Pučišću i gustijerna koje su koristili pojedini posjednici, u Općini nije bilo drugih izvora vode.

Općini Pučišća, u kojoj se nalazio porezni ured, uz samo mjesto pripadale su i porezne općine Povlja, Novo Selo, Sumartin, Selca, Gornji Humac i

17 Odnosi se na Dalmaciju.

18 Juger ili jugerum (lat. *jugerum*: jutro, ral; njiva), stara mjerna jedinica ploštine obradivog zemljišta, zamišljena kao površina zemlje koju može u jednome danu obraditi par volova, a koristila se još u srednjem vijeku i vrlo je različitih vrijednosti. „Juger“, EI, Hrvatska enciklopedija, mrežno izdanje, <http://www.enciklopedija.hr/Natuknica.aspx?ID=29454> (pregledano 17. kolovoza 2019.). 1 Joch = ara 57 i 54.6425 m<sup>2</sup> odnosno 100 joch = hektara 57, ara 54 i 64.249961 m<sup>2</sup>. Hilfs-Tabelle zur Umrechnung des niederösterreichischen Flächenmassen in das nach dem Gesetze von 23. Juli 1871. Zur Anwendung Kommende Flächenmassnoch dem Meter – System. Wien, 1874.

Pražnice, a administrativna i sudska uprava nalazila se u Supetru udaljenom oko deset talijanskih milja. U samoj luci bili su zaposleni po jedan sanitarni izaslanik i carinik. Uz Župu koja je bila pod općinskim patronatom, postojala je i muška niža pučka škola. Na ulazu u uvalu je kamenolom koji su koristili od 15 do 20 klesara, *scarpellini*, ovisno o narudžbama. Tu su se izrađivale *kamenice* – kameni spremnici za ulje zapremnine od 100 venecijanskih barila.<sup>19</sup>

Osim poljodjelstvom i stočarstvom, stanovnici Pučišća bavili su se obrtom i to uglavnom kamenoklesarstvom, zatim trgovinom i nešto manje pomorstvom i ribarstvom.

Prema popisu stanovništva iz godine 1840., u Pučišćima je živjelo 1232 ljudi, od toga 597 muškaraca, 633 žene te dva redovnika, sačinjavajući 257 obitelji koje su stanovale u 270 kuća.

#### UPISNIK ČESTICA ZGRADA IZ 1834. GODINE<sup>20</sup>

Nakon katastarske izmjere uz planove prvog službenog premjera iz 1833., godine 1834. sastavljeni su Upisnik čestica zemalja *Protocollo delle particelle dei terreni* i Upisnik čestica zgrada *Protocollo delle particelle degli edifizj* koji je obrađen u ovom članku.

Kako je već rečeno, u sklopu priprema za geodetsku izmjeru, guverner Dalmacije barun Franjo Tomašić izdao je u Zadru 10. prosinca 1822. proglaš prema kojemu je stanovništvo bilo dužno prijaviti svoje kuće i zemljišta radi upisa u katastar. Prijava se trebala izvršiti u roku od šest mjeseci, a tko to ne bi uradio, morao je platiti novčanu globu. Uz opće upute i određivanja mjerenja nekretnina zbog uvođenja katastarskog stanja, pozvani su vlasnici i posjednici da obilježe granice svojih nekretnina kolcima, kamenjem ili na neki drugi način.<sup>21</sup> U vrijeme izmjere radio se i zapisnik omeđivanja.

Upisnik za Pučišća, pisan na talijanskom jeziku, sadrži popis svih nepokretnih dobara u mjestu, a služio je i kao evidencija vlasnika. U njemu je svaka

19 Venecijanski baril = mletačka mjera za tekućinu, obično obujma 64,385 l. Dijeli se na šest vjedara (secchia: 10,730) Istrapedia.hr.

20 Isto (ad 13), *Protocollo delle particelle degli edifizj*. U članku su tabelarno prikazane samo one rubrike koje se odnose na broj čestice na mapi, na vlasnika i nekretninu iz 1834. i 1846. godine. Sve promjene naknadno nastale u tim rubrikama prikazane su u bilješkama. Svi upisi doneseni su u izvornom obliku s tim da je na mjestu u rubrici imena vlasnika gdje je bio znak ponavljanja kurzivom napisan upis.

21 Isto (ad 11), 21-22.

od 450 čestica zgrada, ukupne površine od jugera 5 i klaftera 82, posebno obrađena, a podaci su bilježeni prema određenom redu odnosno kategorijama. Tako je u prvoj naznačen broj čestice zgrade koji je sukladan s brojem čestice na katastarskoj mapi, u drugoj se nalazi ime i prezime vlasnika<sup>22</sup> s naznačenim zanimanjem i prebivalištem, u trećoj naznačeni su oznaka odnosno broj zgrade i opis istih s oznakom katova (prizemnica, jednokatnica, dvokatnica, trokatnice), zatim se navode dvorišta, konobe, kuhinje, gustijerne i bunari, ruševine, krušne peći, gospodarski objekti te crkve, vrtovi i neplodno zemljište. Veličina čestica iskazana je u klafterima, a naznačena je i klasa. Premda je u Upisniku bio predviđen prostor za novčani iznos u srebrnjacima forinta i cekini (*Fni. Cni.*), porezni iznosi nisu upisani. U rubrici napomena mogu se razabrati naknadni upisi.

---

22 Kod promjene vlasnika, prekrizhen je stari vlasnik te upisan novi.



Nro. nella Mappa	Del Proprietario della Casa			Delle case degli Fdifizj			
	Nome e Cognome	Cindizione	Domicilio	Nro.	Qualita'	Area compreso lo spazio del cortile	
						A.B. Jugeri	Klafteri
1	Michieli Antonio q. <sup>23</sup> Giorgio <sup>24</sup>	Possidente	Pucische	245	Ruina con Corte	34	
2	Grego Nicolo	"	"	47	tre stalle con Incolto	96	
3	Zuppaneo Antonio	"	"	220	Stalla con Incolto ed orto 25 Klaf.	42	
4	Grego Nicolo	"	"	47	2 Stalle con Corte	54	
5	Novacovich Giuseppe	Agricola	"	144	Stalla con Corte	32	
6	Luchinovich Marco	Possodente	"	0	Stalla con Corte	11	
7	Ostoich Fratelli	Pos <sup>c</sup> <sup>25</sup>	Povia	0	Ruina	29	
8	Ivellio G. B <sup>a</sup> q. Giuseppe	"	Pucische	117	Stalla	6	
9	<i>Ivellio G. B<sup>a</sup> q. Giuseppe</i>	"	"	117	Simile	19	
10	Martinich Debela Gius. <sup>26</sup>	Agricola	"	0	Stalla con corte	68	
11	Vrandechic Giuseppe q. <sup>m</sup> Gio. <sup>ni</sup>	"	"	17	Stalla	6	
12	<i>Vrandechic Giuseppe q.<sup>m</sup> Giov.<sup>ni</sup></i>	"	"	"	Stalla con corte	30	
13	Perme <sup>27</sup>	"	"	150 150 149 148	Casa d' abi. <sup>28</sup> a pian terreno con orto	21	
14	Pucische S. Steffano	"	"	0	Chiesa con viale	73	

23 Quondam.

24 Naknadno upisan *Giov: Tomich*.

25 Possidente.

26 Giuseppe.

27 Prekriženo Perme i naknadno upisano *Martinich Eredi q<sup>m</sup> Francesco detto Perme*.

28 Abitazione.

15	<i>Pucische S. Steffano</i>		“	0	Casa ad un piano	16
16	Grego Nicolò’	Pos:€	Pucische	0	Stalla con corte	29
17	Galetovich Marco <sup>29</sup>	Agricoltore	“	1	Casa d’abi. a un piano	11
18	<i>Galetovich R.</i> <sup>30</sup> Vicenza	“	“	2	Simile	11
19	Galetovich Marco <sup>31</sup>	“	“	1	Stalla	17
20	<i>Galetovich Marco</i> <sup>32</sup>		“	0	Magazzino	30
21	Mladineo Marco <sup>33</sup>	“	Pucischie	6	Cantina con Corte	10
22	<i>Mladineo Marco</i>	“	“	7	Casa d’ abita. a pian terreno	12
23	Mestrante Gio. q. Ant. <sup>34</sup>	“	“	5	Simile	7
24	Mladineo Marco	“	“	7	Ruina	4
25	Covacich Angelo	“	“	203	Simile	10
26	Mladineo Matt. <sup>35</sup>	“	“	8	Cantina	12
27	<i>Mladineo Matt.</i>	“	“	9	Casa d’ abi. a po. piano con corte e cantina	22
28	Mladineo Matt. d° Sellica <sup>36</sup>	“	“	10	“ a po. piano	5
29	Mladinich Matt. d° Magna Masca	“	“	11	“	6
30	Mladinich Giorgio <sup>37</sup>	“	“	12	“	5

29 Naknadno upisan Nicolò’ q<sup>m</sup>

30 Relitta.

31 Isto, ad 29.

32 Naknadno upisano *Galetovich Nicolò q<sup>m</sup> Marco, Mladineo Marco q<sup>m</sup> Giov.*

33 Prekrižen i naknadno upisano *Matteo q. Giovanni.*

34 Prekrižen i naknadno upisano *Mestrante eredi q. Gio.*

35 Naknadno upisano *q. Marco /Zoppol.*

36 d° = detto, p° = primo · Prekriženo *Sellica* i naknadno upisano d° *Selca.*

37 *Cattarina Ved<sup>a</sup> (Vedova) qu.*

38 Naknadno upisano *Cattarina qu.*

31	<i>Mladinich</i> Marco <sup>38</sup>		“	13	“	5
32	<i>Mladinich</i> Matt.	“	“	0	“	4
33	<i>Mladinich</i> <sup>39</sup> Fran:co	“	“	0	“	5
34	Schemba Giorgio qu. Matt. <sup>40</sup>	“	“	43	Stalla	12
35	Sorich Simeone <i>Sorich</i> Stefano	“	“	15 14	“	3
36	Debela <sup>41</sup> Giovanni	“	“	21	“ con Orto	7
37	S. Nicolo’			0	Capella	2
38	Vrandecich Matt. <sup>42</sup>	“	“	16	casa d’ abi. ad un piano	25
39	<i>Vrandecich</i> Matt	“	“	16	Ruina	10
40	Vrandecich Gio d <sup>o</sup> Pintar	“	“	18	Stalla	7
41	Vrandecich Giovanni <sup>43</sup> d. Pintar	Agricola	Pocischie <sup>44</sup>	19	Casa d’ abi. a pian terreno	6
42	<i>Vrandecich</i> Giov. detto Pintar	“	“	18	“ con pascolo	13
43	d <sup>o</sup> <i>Vrandecich</i> Giuseppe q. Giovanni	“	“	20	Cisterna	10
44	<i>Vrandecich</i> Giuseppe q. Giovanni	“	“	17	Casa d’ abita. a pian terreno con cucina forno e Pascolo e piante	31
45	Pavlovich Pietro q <sup>m</sup> Mattio <sup>45</sup>	“	“	22	casa d’abit. a pian terreno con cucuna	12
46	Radich Pietro q. Ant <sup>o</sup>	“	“	23	Casa d’abi. a pian terreno	8
47	Vrandecich Giuseppe q. Matteo	“	“	24	Simile	9

39 Naknadno upisano *Giovanna V<sup>a</sup> qu.*

40 Prekriženo i upisano *Radich Pietro qu. Ant<sup>o</sup>*

41 Nadimak obitelji *Martinić.*

42 Naknadno upisano *Giorgio e Marco qu.*

43 Prekriženo i upisano *Marssovich Matteo q. Giorgio.*

44 Od upisa 41. pa do 448. upisan je naziv boravišta *Pocischie.*

45 Prekriženo i upisano *Gercich.*

46 Prekriženo i upisano *Radich Pietro q. Ant<sup>o</sup>*

48	<i>Vrandecich</i> Ant <sup>46</sup>	“	“	25	“	4
49	<i>Galetovich</i> Stef <sup>46</sup>	“	“	30	Cantina con Incolto	10
50	<i>Lugnevich</i> Ant <sup>46</sup>	“	“	31	Casa d' abi a pian terreno con cucì.	15
51	<i>Zapcovich</i> Giorgio	“	“	99	Stalla com Incolto	9
52	<i>Palusschich</i> Giorgio	“	“	100	Stalla	4
53	<i>Ursin</i> Matt. q. Giorgio <sup>47</sup>	“	“	110	Casa d' abi.a pian terreno	11
54	<i>Ursin</i> Matt. q. Giovanni <sup>48</sup>	“	“	111	“	13
55	<i>Ursin</i> eredi q. Giorgio	“	“	112	Cantina	8
56	<i>Harasich</i> Ambrosio <sup>49</sup>	Pos.	Neresi	113	Simile	5
57	<i>Ursin</i> Matt. q. Giorgio <sup>50</sup>	Agricola	Pocischie	109	Cantina	10
58	<i>Derpich</i> Francesco q. Giov.	“	“	107	Stalla	9
59	<i>Derpich</i> Stefano q. Giov.	“	“	108	Casa d' abi. a un piano	10
60	<i>Derpich</i> Francesco q. Giov.	“	“	107	Simile	15
61	<i>Derpich</i> Stefano	Agricola	Pocische	106	Cantina	8
62	<i>Derpich</i> Nicolo di Giovanni	“	“	105	Casa d' abi. a pr. piano	9
63	<i>Derpich</i> Nicolo' q. Giorgio	“	“	104	“ con incolto	22
64	<i>Derpich</i> Giorgio q. Nicolo <sup>51</sup>	“	“	101	Casa d' abi. ad un piano	20
65	<i>Derpich</i> q. Francesco <sup>52</sup>	“	“	102	“ con incolto e corte	15

47 Naknadno upisano *Eredi q. Matt.*

48 Prekriženo i upisano *Harasich Ambrosio.*

49 Naknadno upisano *Etterovich Buha Giov. detto Giro.*

50 Prekriženo i upisano *Zapcovich Giov. detto Bellin e Buha Matteo q. Matteo.*

51 Prekriženo i upisano *Derpich Eredi q. Giorgio.*

52 Prekriženo i upisano *Derpich Eredi q. Francesco.*

53 Prekriženo i upisano *Derpich Eredi q. Martino.*

66	<i>Derpich</i> Martino <sup>53</sup>	“	“	103	Casa d' abi. a pian terreno con incolto	14
67	<i>Paluscich</i> Ant <sup>o</sup> <sup>54</sup>	“	“	97	“	2
68	<i>Paluscich</i> Giuseppe	“	“	0	Simile	2
69	<i>Paluscich</i> Giorgio	“	“	100	“	3
70	<i>Paluscich</i> Cattarina <sup>55</sup>	“	“	0	“	3
71	?...palia Giuseppe <sup>56</sup>	“	“	115	Casa d' abita. a pian terreno con Ruina	11
72	<i>Ursin</i> Matt.	“	“	114	Cantina	13
73	<i>Derpich</i> Stefano	“	“	94	Simile	12
74	<i>Zapcovich</i> Giorgio <sup>57</sup>	“	“	93	“	8
75	<i>Zapcovich</i> Eredi q. Ant <sup>o</sup>	“	“	92	Casa d' abi. a pian terreno	4
76	<i>Tonsich</i> Giorgio	“	“	91	Simile	9
77	<i>Zapcovich</i> Giorgio <sup>58</sup>	“	“	99	Casa d' a. ad un piano	12
78	<i>Zapcovich</i> R: <sup>a</sup> Giovanna	“	“	98	Simile com incolto	14
79	<i>Zapcovich</i> Giorgio <sup>59</sup>	“	“	81	Casa d' affitto a pian terreno	8
80	<i>Zapcovich</i> Giorgio <sup>60</sup>	“	“	82	“	7
81	<i>Zapcovich</i> Giorgio <sup>61</sup>	“	Pocischie	83	Casa d' aff <sup>o</sup> a pian ter <sup>o</sup> con Pascolo	15
82	<i>Cacich</i> Fransclich Stef <sup>o</sup> <sup>62</sup>	“	“	80	Casa d' abi. ad un piano	13

54 Prekriženo i upisano *Giuseppe*.

55 Prekriženo i upisano *Giorgio*.

56 Prekriženo i upisano *Paluscich Lorenzo q. Ant<sup>o</sup>*.

57 Naknadno upisano *Paolo q.*

58 Isto.

59 Prekriženo i upisano *Giorgio di Paolo*.

60 Isto.

61 Naknadno upisano *Paolo q.*

62 *Stefano*.

63 Naknadno upisano *Francesco di Steff<sup>o</sup>*

83	detto <i>Cacich</i> <sup>63</sup>	“	“	80	Cucina	8
84	<i>Cacich</i> Giorgio <sup>64</sup>	“	“	79	Casa d' abi.ad un piano con corte e stalla	40
85	Novacovich Nicolò q. Pietro	“	“	78	Casa d' abi. da un piano con corte	33
86	Sorich Stefano <sup>65</sup>	“	“	14	Casa d' abita. a pian terreno, cucina, In° <sup>66</sup> ed orto	30
87	Galetovich Francesco q. <i>Gius</i>	“	“	29	“ con Incolto	15
88	<i>Galetovich</i> Stefano q. <i>Gius</i>	“	“	30	Casa d' abi. a pian terreno e Stalla	16
89	<i>Galetovich</i> Francesco <i>Galetovich</i> Stef <sup>6</sup>	“	“	29 30	Cisterna	11
90	Micaich Giorgio <sup>67</sup>	“	“	28	Casa d' abi. a pian terreno con Orto	12
91	Sorich Stef <sup>6</sup> q. Marco <sup>68</sup>	“	“	27	“ ad pian terreno	7
92	Galetovich Elena <sup>69</sup>	“	“	26	Casa d' abi. a pian terreno	6
93	Debela Giovanni <sup>70</sup>	“	“	21	Simile con Orto	16
94	Sorić Simeone q. Marco	“	“	15	Simile con Cantina, Incolto ed Orto	39
95	Radich Tomaso q. Ant <sup>o</sup>	“	“	38	Casa d' abita. a pian terreno con Orto	23
96	Radich Pietro	“	“	37	Stalla con Orto	8
97	Debela Giorgio	“	“	0	Casa d' abi. a pian terreno	4
98	Calinich Giovanni Sosse <sup>71</sup> q. Giorgio	“	“	32	Simile	6

64 Naknadno upisano q. *Francesco*.

65 Prekriženo i naknadno upisano *Mladineo Pietro q. Giovanni*.

66 *Incolto*.

67 Naknadno upisano q. *Francesco*.

68 Prekriženo i naknadno upisano *Debela Ant<sup>o</sup> q. Giov*

69 Naknadno upisano *Cattarina q. Vincenzo*.

70 Naknadno upisano *Ant<sup>o</sup> q.*

71 *Sosse* = Šošë, nadimak prezimena Kalinić. Naknadno upisano *Sosse q. Giorgio*.

72 Prekriženo i naknadno upisano *Radich Paolo q. Pietro*.

99	Bascich Giuseppe <sup>72</sup>	“	“	33	Simile	8
100	Bascich Giuseppe <sup>73</sup> Debela Giorgio Sosse Calinich Gio.	“	“	33 0 32	Corte promiscua	15
101	Anticevich Pietro	Agricola	Pocischie	70	Casa d' abi. ad un piano con Incolto	11
102	Franicich Giovanni	“	“	64	Casa d' abi. ad un piano	3
103	Novacovich Giorgio	“	“	65	Simile	3
104	Franicich Bumba Giorgio	Calzolajo	“	66	Simile	8
105	<i>Franicich Bumba Gioigio</i> <i>Franicich</i> Giovanni Novacovich Giorgio	Agricola	“	64 65 66	Cisterna	6
106	Franicich Giovanni Novacovich Giorgio	Agricola	“	64 65	Corte	23
107	Ivellido G. B <sup>74</sup> q. Giorgio <sup>75</sup>	“	“	60	Casa d' aff <sup>o</sup> ad un piano con Ruina	7
108	Tomassevich Ant <sup>o</sup>	“	“	59	“ con corte	11
109	Franicich Bumba Giorgio Tomassevich Ant <sup>o</sup>	Calzolajo Agricola	“	66 59	Corte	10
110	Schemba Matt. q. Giorgio	“	“	58	Casa d' abi. ad un piano	13
111	<i>Schemba Matt. q. Giorgio</i>	“	“	57	Stalla con 2 Incolti	19
112	Schemba Giovanni q. Nicolo'	“	“	62	Casa d' abi. ad un piano	8
113	<i>Schemba</i> Giorgio q. Matt.	“	“	61	Simile	11
114	Schemba Ant. q. Nicolo'	“	“	63	Casa d' abi. ad un piano	5
115	Radich Gius <sup>e</sup> q. Ant <sup>o</sup> .	“	“	38	Cantina	8
116	Radich Pietro q. Gius. <sup>e</sup>	“	“	37	Casa d' abi. a pian terreno	11
117	<i>Radich</i> Paolo q. Gius. <sup>e</sup>	“	“	36	“	10
118	Dobronich Pietro q. Ant.	“	“	34	“	13

73 Isto.

74 *Giovanni Battista*.75 Prekriženo i naknadno upisano *Ribicich Giovanni da Brella*.

119	Schemba Gio. q. Gius <sup>e</sup> .	“	“	39	“ ad un piano com Incolto	16
120	Schemba Ant <sup>e</sup> . q. Giuse.			40	Simile con Corte	42
121	Schemba Giuseppe q. Gio.	Agricola	Pocischie	42	Casa d' abi. a pr. piano con corte	16
122	<i>Schemba</i> Matt. q. Nicolò'	“	“	0	“ ad un piano	5
123	<i>Schemba</i> Giorgio q. Matt. <sup>76</sup>	“	“	43	Simile con Ruina e Corte	26
124	<i>Schemba</i> Matt. q. Giorgio	“	“	41	Casa d' abi. ad un piano con corte	52
125	Luchinovich Nicolò' <sup>77</sup>	“	“	44	“ con cucina, corte ed orto	64
126	Grego Girolamo <sup>78</sup>	“	“	45	Casa distrutta a 2 piani	30
127	Mestrovich Pietro <sup>79</sup>	Pos <sup>e</sup>	“	49 B	“ ad un piano	16
128	Giaccosovich Giovanni	Agricola	“	49 A	Simile	18
129	Radman Lorenzo <sup>80</sup>	“	“	48	“	10
130	Sabe Matt. q. France.	“	“	46A	“	12
131	Grego Nicolò' q. Luca	“	“	47	Casa d' abita. a 2 piani con Magazi. <sup>81</sup> e corte	84
132	Grego Girolamo <sup>82</sup> Nicolò'	Pos <sup>e</sup>	“	51	Casa in fabrica a 2 piani con corte	45
133	Calinich Trifun <sup>83</sup>	Agricola	“	50	“ ad un piano	10
134	<i>Calinich Giovanni</i> <i>Calinich</i> Trifun <sup>84</sup>	“	“	50	Cisterna	5

76 Prekriženo i naknadno upisano *Nicolò' q. Giorgio*.

77 Prekriženo Nicolò' i naknadno upisano *Luchinovich Matteo e Clemente q. Nicolò'*.

78 Naknadno upisano *Giorgio q.*

79 Prekriženo i naknadno upisano *Luchinovich Giorgio q. Nicolò'*.

80 Naknadno upisano *Eredi qu.*

81 Magazzino.

82 Prekriženo i naknadno upisano *Eredi q. Girolamo*.

83 Prekriženo i naknadno upisano *Grego eredi q. Girolamo*.

84 Prekriženo i naknadno upisano *detti*.

85 Prekriženo i naknadno upisano *Grego Eredi q. Girolamo*.



135	<i>Calinich Giovanni</i> <sup>85</sup>	“	“	0	Casa d' abit. a pian terreno	8
136	Grego Nicolo <sup>86</sup>	Pos <sup>e</sup>	“	47	Ruina	4
137	Cuscich Giuseppe <sup>87</sup>	“	“	52	Casa d' abi. a p <sup>o</sup> piano con cucina e corte	33
138	Fabbriceria	“	“	116	“ ad un piano	22
139	Comune	“	“	0	Chiesa Parrocchiale	143
140	Ivellio G. B <sup>a</sup> q. Gius <sup>e</sup> .			117	Casa d' abi. a 2 piani con corte a stalla	146
141	Ivellio G. B <sup>a</sup> q. Giorgio <sup>88</sup>	Possidente	Pocischie	53	Casa d' abi. a 2 piani con corte magazzino Ruine cinque, orto, Incolto	266
142	Calinich Elisabetta <sup>89</sup>	“	“	54	“ con 3 orti 2 Cucine	122
143	Radich Giovanni q. Ant.	Agricola	“	54 55	Corte	6
144	<i>Radich Giovanni q. Ant.</i>	“	“	59	Casa d' abi. ad un piano	6
145	Franicich Francesco q. Stef <sup>o</sup>	“	“	56	Simile	11
146	Olandini Giorgio q. Gir <sup>o</sup>	Muratore	“	67	Casa d' abi. ad un piano	7
147	Ivellio G. B <sup>a</sup> q. Giorgio	Pos <sup>e</sup>	“	65	Simile	5
148	Olandini Giorgio q. Girolamo	Maestro Murat.	“	67 68	Stalla promiscua	3
149	<i>Olandini Giorgio. q. Girolamo</i>	“	“	69	Stalla	10
150	Ivellio G. B <sup>a</sup> q. Giorgio <sup>90</sup>	Pos <sup>e</sup>	“	72	Casa ad pian terreno in affitto	4
151	Raicevich Pietro d <sup>o</sup>	Agricola	“	71	Casa d' abi. a pian terreno	12
152	S. Lucia	“	“	0	Chiesa	7

86 Prekriženo Nicolo i naknadno upisano *Eredi q. Girolamo*.

87 Isto (ad 83).

88 Prekriženo i naknadno upisano *Moro D'Luigi q. Giuseppe*.

89 Prekriženo i naknadno upisano *Chevessich Eredi q. Antonio, Cranotich Eredi q. Antonio*.

90 Prekriženo i naknadno upisano *Raicevich Pietro Nico*.

153	Francich Marco	„	„	73	Casa d' abi. a pian terreno con orto	15
154	Sabe Giovanni d <sup>o</sup> ? <sup>91</sup>	„	„	77	Casa a pian terreno	11
155	Sabe Gius <sup>c</sup> q. Gio. <sup>92</sup>	„	„	74	Casa d' abi. a pian terreno	17
156	Sepo Nicolò	„	„	75	„ con 2 Incolti	42
157	Mestrante <sup>93</sup> Gio.q. Giuseppe	„	„	76	„	17
158	Tutic Nicolò Tutic Vicenza	Agricola	„	138 0	Ruina	7
159	<i>Tutic</i> Vicenza	„	„		Casa d' abi. ad un piano	8
160	<i>Tutic</i> Nicolò	„	„	135	Simile	7
161	Grego Giorgio <sup>94</sup>	Pos <sup>c</sup>	Trieste	134	Casa d' abi. a p <sup>o</sup> piano con orto ed incolto	19
162	Martinich Bile eredi q. Gior. <sup>o</sup>	Agricola	Pocischie	133	a p <sup>o</sup> piano	10
163	Olandini Giorgio q. Gia <sup>o95</sup>	Maestri Muratori	„	137 136	Corte con piccolo Incolto	23
164	Grego Giorgio <sup>96</sup>	Pos <sup>c</sup>	Trieste	134	Cucina con forno	6
165	Perglievich R <sup>a</sup> Giovanna <sup>97</sup>	Agricola	Pocischia	129	Casa d' abi. a pian terreno	6
166	Olandini Giorgio q. Gir <sup>o</sup>	Mistro Muratore	„	130	Cantina con corte	9
167	<i>Olandini Giorgio q. Gir<sup>o</sup></i>	„	„	131	Cantina con Pascolo	39
168	Olandini Gius <sup>c</sup> detto Spada	„	„	132	Casa d' abi. ad un piano con Stalla ed orto	25
169	<i>Olandini</i> Giorgio q. Girolamo	„	„	137	Casa d' abi. ad un piano	7

91 Prekriženo i naknadno upisano *Giorgio q. Matteo*.

92 Prekriženo i naknadno upisano *Giov. q.*

93 Naknadno upisano *mosgne*.

94 Prekriženo i naknadno upisano *Clincich Giov. q. Giacomo*.

95 Prekriženo i naknadno upisano *Clincich Giov. q. Giacomo, Clincich Gir<sup>o</sup> q. Giovanni*.

96 Prekriženo i naknadno upisano *Clincich Giov. q. Giacomo*.

97 Prekriženo i naknadno upisano *Olandini Giorgio q. Girolamo. Prezime Orlandini upisuje se u naknadnim promjenama vlasnika.*

170	Olandini Ger <sup>o</sup> q. Giovanni	“	“	136	Simile	7
171	Parrocchia <sup>98</sup>	“	“	128	Casa d' aff <sup>99</sup> ad un piano con Pascolo ed orto	32
172	d <sup>o</sup> Parrocchia <sup>100</sup>		“	118	“ a 2 piani con 2 Magaz. 2 corti, cucina, cisterna e tezza	166
173	Ivellio G. B <sup>a</sup> q. Giorgio		“	117	Cisterna	10
174	Moro Giuseppe <sup>101</sup>		“	119	Casa d' abi. a 2 piani	43
175	detti <i>Moro Giuseppe</i>		“	119	Cisterna con 2 corti	29
176	Covacich Gio <sup>o</sup> q. Ant <sup>o</sup> <sup>102</sup> Covacich q. Andrea		“	0		10
177	Moro Giuseppe <sup>103</sup>		“	120	“ con corte	25
178	Covacich D. Giure <sup>104</sup>		“	121	“ a 2 piani con corte	56
179	Cicarelli Marco Maroevich Franco		“	124 123	Corte	140
180	Filippi mistro Gius <sup>c</sup> q. Girol <sup>o</sup>	Calzolajo	“	122	Casa d' abi. ad un piano	26
181	Moro Giuseppe <sup>105</sup>	Pos <sup>c</sup>	Pocischia	119	Ruina	14
182	Luchinovich Giorgio	“	“	118	Casa in fabrica con corte	34
183	Bumba Andr <sup>a</sup>	Sarte	“	125	Casa d' abi. ad un piano	4

98 Parrocchia.

99 Affitto.

100 Naknadno upisano i sve prekrizeno *Luchinovich Gian Ant<sup>o</sup> di Giorgio prop. (propieta) di 2*  
detto Maria di Giorgio 4  
Pocischie Fabbriceria 1  
Luchinovich Giorgio q. Marco  
Luchinovich Marco di Giorgio

101 Naknadno upisano i sve prekrizeno *Moro eredi q. Ant<sup>o</sup>, Pietro Maria q. Gius<sup>c</sup>, Eredi q. Angelo.*

102 Prekrizeno i naknadno upisano Moro eredi q. Angelo.

103 Prekrizeno i naknadno upisano *Moro Dr. Luigi q. Gius<sup>c</sup>*

104 Pocischie (Pucischie) Fabbriceria.

105 Naknadno upisano *Pietro q.*

106 Naknadno upisano *Eredi q.*

184	<i>Bumba Giovanni</i> <sup>106</sup>	Mastro Taglia Pietra	“	126	Simile	3
185	Bumba Maria R <sup>a</sup>	Pos. <sup>e</sup>	“	127	“	7
186	Marovich Franco	“	“	123	“	7
187	Cicarelli Marco q. Ant <sup>o</sup>	“	“	124	“	11
188	Mladineo And <sup>a</sup>	“	“	196	Cucina	9
189	<i>Mladineo Ant<sup>o</sup></i>	“	“	195	Cisterna con corte	12
190	<i>Mladineo Ant<sup>o</sup></i>	“	“	195	Casa d' abi. ad un piano	23
191	Covacich Pietro q. And <sup>a</sup>	“	“	194	Magazzino	23
192	<i>Covacich Matteo</i> <sup>107</sup>	“	“	193	Simile con orto	23
193	<i>Covacich Matteo</i> <sup>108</sup> <i>Covacich Pietro</i> q. And <sup>a</sup>	“	“	191 192	Cisterna	11
194	<i>Covacich Giovanni</i> q. Antonio <i>Covacich fu' q. And<sup>a</sup></i> <sup>109</sup>	“	“	0	Cucina	4
195	<i>Covacich</i> <sup>110</sup>	“	“	0	Magazzino ad un piano con Stalla e corte	31
196	<i>Covacich Matteo</i> <sup>111</sup>	“	“	190	Cucina	6
197	<i>Covacich Pietro</i> q. Andrea	“	“	192	Casa d' abi. a 2 piani	16
198	<i>Covacich Matteo</i> <sup>112</sup>	“	“	191	Simile con Incolto	25
199	<i>Covacich Matteo</i>	“	“	191	Ruina	8
200	<i>Covacich Antonio</i> q. Vincenzo <sup>113</sup>	“	“	198	Cucina	4

107 Isto.

108 Isto.

109 Prekriženo i naknadno upisano *Covacich Eredi di q. Matteo*.

110 Naknadno upisano *Covacich eredi q. Matteo*.

111 Naknadno upisano *Eredi q.*

112 Isto.

113 Prekriženo i naknadno upisano *Eredi q.*

114 Prekriženo i naknadno upisano *Eredi q. Francesca*.

201	Radoicovich Girolamo <sup>114</sup>	Agricola	Pocischie	197	Casa d' abita. con forno, pascolo e orto	35
202	Covacich Ant <sup>o</sup> q. Vin <sup>o</sup> <sup>115</sup>	Marinajo	"	198	" ad un piano	10
203	<i>Covacich</i> Francesco q. Vin <sup>o</sup>	Pos <sup>e</sup>	"	200	"	4
204	<i>Covacich</i> Ant <sup>o</sup> q. Vincenzo <sup>116</sup>	Marinajo	"	199	"	6
205	Ivelli G. B <sup>a</sup> q. Giuseppe	Pos <sup>e</sup>	"	201	Casa d' aff <sup>o</sup> ad un piano con corte	10
206	Covacich Ant <sup>o</sup> q. Vin <sup>o</sup> <sup>117</sup> Parrochia	Marinajo -----		198 202	Corte	10
207	Parrochia	"	"	202	Casa d' abi. con Corte e Cisterna	31
208	Covacich Gio. q. Ant.	Pos <sup>e</sup>	"	204	Casa ad 1 piano	25
209	d <sup>o</sup> <i>Covacich</i> Angelo <sup>118</sup>	"	"	203	" con cucina, forno, cantina e Cisterna	66
210	Capuralich Gir <sup>o</sup> d <sup>o</sup> Bodrizza <sup>119</sup>	Agricola	"	189	Casa d' aff <sup>o</sup> ad un piano	5
211	Ivelli G. B <sup>a</sup> q. Girolamo	Pos <sup>e</sup>	"	188	"	3
212	Grego Gir: <sup>o</sup> <i>Grego</i> Nicolo'	"	"	187B	"	7
213	Covacich D. Giorgio <sup>120</sup>	"	"	186	Cisterna con Corte	33
214	Brugnon Covacich Angela	"	S. Pietro	182	Ruina con Stalla	13
215	Covacich D. Giorgio <sup>121</sup>	"	Pocischie	183	Stalla con Orto	21
216	Brugnon Covacich Angiola	"	S. Pietro	182	" ad un piano con "	16
217	Martinich Pietro <sup>122</sup> d <sup>o</sup> Coffirino ?	Pos <sup>e</sup>	Pocischia	181	" con orto	19

115 Prekriženo i naknadno upisano *Eredi q.*

116 Prekriženo i naknadno upisano *Eredi q.*

117 Prekriženo q. Vin<sup>o</sup> i naknadno upisano *Eredi.*

118 Prekriženo i naknadno upisano *Maddalena Ved<sup>a</sup> q<sup>n</sup> Nicolo.*

119 Prekriženo i naknadno upisano *Eredi q. Girolamo d<sup>o</sup> Bodrizza.*

120 Prekriženo i naknadno upisano *Girolamo q. Andrea.*

121 Isto.

122 Naknadno upisano *Giov: q.*

123 Prekriženo Dr. Giorgio i upisano *Covacich i Eredi q.*

218	Brugnon Covacich Angela Dr. Giorgio - Girolamo q. Andrea Martinich Pietro <sup>123</sup>	Pos <sup>e</sup> „ Agricola	S. Pietro „ Pocischie	182 183 181 180	Corte con Cisterna ed incolto	57
219	Covacich Girol <sup>o</sup> q. Andrea	„	„	180	„ ad un piano con Corte	36
220	<i>Covacich</i> detto Zanchett <sup>124</sup>	„	„	180	Forno con Incolto	22
221	Mladineo Marco <sup>125</sup>	Marinajo	Pocischie	179	Forno	5
222	Etterovich Gio. d <sup>o</sup> Sorivan? <sup>126</sup>	„	„	177	Cantina	4
223	Mladineo Marco <sup>127</sup>	„	„	175	Casa d' aff <sup>o</sup> a pian terreno	18
224	Detto <i>Mladineo Marco</i>	„	„	176	Cantina con Corte	22
225	Etterovich Gio d <sup>o</sup> Sorivan? Mladineo Marco <sup>128</sup>	„	„	178 179	Corte	7
226	Etterovich Gio d <sup>o</sup> Sorivan? <sup>129</sup>	„	„	178	Casa d' aff. <sup>o</sup> a p <sup>o</sup> piano con Incolto	15
227	Mladineo Marco <sup>130</sup>	„	„	179	„ a p <sup>o</sup> piano	10
228	Cesar Girolamo <sup>131</sup>	„	„	170	Cucina con corte	19
229	<i>Cesar Girolamo</i> <sup>132</sup>	„	„	171	„ a p <sup>o</sup> piano con Incolto	30
230	Micacich Girolamo	Agricola	„	187A	„ a pian terreno con corte	34
231	Craglievich Gio: d <sup>o</sup> Sare <sup>133</sup>	„	„	184	Cantina con Orto	10

124 Prekriženo *Zanchetti*.

125 Prekriženo i naknadno upisano *Martinich Cesare Simeone di Girolamo*.

126 Prekriženo i naknadno upisano *Mattiassich Giovanni q. Giorgio*.

127 Prekriženo i naknadno upisano *Vragnizan Nicolo' q. Marino*.

128 Prekriženo i naknadno upisano *Mattiassich Giov. q. Giorgio, Martinich Cesare Simeone di Girolamo*.

129 Prekriženo i naknadno upisano *Mattiassich Giov. q. Giorgio*.

130 Prekriženo i naknadno upisano *Martinich Cesare Simeone di Girolamo*.

131 Naknadno upisano *Nicolo di*.

132 Naknadno upisano *Antonio di Girolamo*.

133 Prekriženo i naknadno upisano *Martinich Cesare Girolamo q. An<sup>o</sup>*

134 Prekriženo bez novog upisa.

232	Zapicich Ant <sup>o</sup> d <sup>o</sup> <sup>134</sup>	“	“	185	“ d’ abita. a pian terreno con Orto	14
233	Craglievich Ant. q. Giov.	“	“	0	a p <sup>o</sup> piano	7
234	<i>Craglievich Ant. Giov.</i>	“	“	0	Casa in fabbrica	16
235	<i>Craglievich Ant.q. Nicolo’</i>	“	“	138	Stalla	6
236	<i>Craglievich Ant. q. Nicolo</i>	“	“	138	“ ad un piano	18
237	Perglievich Giorgio q. Ant. <sup>135</sup>	“	“	139	Simile con casa in fabbrica	19
238	Cherse ? Stefano	“	“	140	Casa d’ abi. ad un piano	14
239	Craglievich Gio: di Ant.	“	“	142B	“ a p <sup>o</sup> piano	3
240	<i>Craglievich Gio: di Ant.</i>	“	“	142B	Simile con Orto	13
241	Craglievich Giuseppe d <sup>o</sup> Schizza	Agricola	Pocischie	141	Casa d’ abi. a p <sup>o</sup> piano	4
242	Novachovich Giovanni <sup>136</sup>	“	“	143	“ con Cucina ed Incolto	27
243	<i>Novacovich Giuseppe detto Muzzo</i>	“	“	144	Casa d’ abi. a p <sup>o</sup> piano	4
244	<i>Novacovich Giovanni</i> <sup>137</sup>	“	“	143	Cantina	4
245	<i>Novacovich Nicolo’ d<sup>o</sup>: Meneghin</i>	“	“	145	“ a p <sup>o</sup> piano con Incolto	13
246	<i>Novacovich Giorgio d<sup>o</sup>: Conana</i> <sup>138</sup>	“	“	146	“ a p <sup>o</sup> piano	7
247	Novacovich Giorgio d <sup>o</sup> Conana	“	“	147	Cantina con Corte	19
248	Perme Stefano q. Francesco	“	“	148	Corte	6
249	d <sup>o</sup> <i>Perma Stefano</i>	“	“	148	“ ad p <sup>o</sup> piano con Pascolo	11

135 Prekriženo i naknadno upisano *Defilippi Prospero q. Antonio, Caporalich Paolo di Francesco*.

136 Naknadno upisano *Pietro di*.

137 Prekriženo *Giovanni* i naknadno upisano d<sup>o</sup>

138 Prekriženo i naknadno upisano *Didolich Tommaso q. Vincenzo*.

139 Prekriženo Cat<sup>a</sup> R<sup>a</sup> Cattarina Relitta i naknadno upisano *Steff<sup>o</sup> q. Francesco*.

250	Perme Cat <sup>a</sup> R <sup>a139</sup>	“	“	0	“ a pian terreno con Corte	7
251	Perme Marco q. Francesco	“	“	0	“ a pian terreno	7
252	Ivellio G.B <sup>a</sup> q. Gis <sup>c</sup>	Pos <sup>c</sup>	“	149	“	13
253	<i>Ivellio G.B<sup>a</sup> q. Giu<sup>c</sup></i>	“	“	150	“	11
254	<i>Ivellio G.B<sup>a</sup> q. Giu<sup>c</sup></i>	“	“	151	“	10
255	Perme Ant.	Agricola	“	158A	“ con Incolto	16
256	Perme Giorgio	“	“	152	“ con Orto	14
257	Ivellio G.B <sup>a</sup> q. Gius <sup>e140</sup>	Pos <sup>c</sup>	“	153	Stalla	9
258	Bauch Giuseppe <sup>141</sup>	Agricolo	“	154	“ con corte	13
259	Ursin Mat.	“	“	185	Cantina con Corte	26
260	Lole Pietro q. Elia <sup>142</sup>	“	“	156	“ ad p <sup>o</sup> piano	5
261	Perme Giorgio <sup>143</sup>	Agricola	Pocischie	157	Casa d' abi. ad un piano	11
262	Craglievich Gio: d <sup>o</sup> Sare	“	“	158	“	8
263	<i>Craglievich</i> Giorgio q. Matt. <sup>144</sup>	“	“	159	“	8
264	Bercugl Ant. <sup>145</sup>	“	“	0	Incolto	21
265	Perglievich Giuseppe	“	“	0	Stalla a ?	14
266	Capuralich Nicolò q. Gio:	“	“	165	“ d' abita. a p <sup>o</sup> piano	9
267	<i>Capuralich</i> Girolamo d <sup>o</sup> Bedrizza <sup>146</sup>	“	“	166	Simile	8

140 Prekriženo i naknadno upisano *Bauch Francesco q. Giuseppe*.

141 Naknadno upisano *Steffo q.*

142 Prekriženo i naknadno upisano *Martinich Perme Giorgio q. Francesco*.

143 Naknadno upisano *Martinich q. Francesco*.

144 Prekriženo i naknadno upisano *detto*.

145 Naknadno upisano *Francesco q. Brkulj (Bercugl)*.

146 Naknadno upisano *Eredi q. Girolamo*.

147 Naknadno upisano *Eredi q. Matt.*



268	Ramesca Matt. <sup>147</sup>	“	“	164	“ con corte	19
269	Perglievich Giu <sup>e</sup> di Gio. <sup>148</sup>	“	“	160	Stalla	4
270	Capuralich Simeone <sup>149</sup>	“	“	160	“ d’ abi. a p <sup>o</sup> piano con Corte	36
271	Capularich Simeone <sup>150</sup>	“	“	161	Stalla	5
272	Ivellio G. B <sup>a</sup> q.Gius. <sup>e</sup>	Pos <sup>e</sup>	“	163	Casa d’ afft <sup>o</sup> a pian terreno con incolto	16
273	<i>Ivellio G. B<sup>a</sup> q.Gius.<sup>e</sup></i>	“	“	162	Simile	5
274	Grego Nicolò’	Pos <sup>e</sup>	“	270/47	Casa d’ abi. a p <sup>o</sup> piano con Corte	18
275	Capularich Franco <sup>151</sup>	Agricola	“	271	“ a p <sup>o</sup> piano	9
276	<i>Capularich Simeone</i> <sup>152</sup>	“	“	161	“ con Pascolo	14
277	Luchinovich Girolama	“	“	169	“ a p <sup>o</sup> piano	10
278	Peris Giovanna q. Giorgio <sup>153</sup>	“	“	168	Simile con Corte	18
279	Luchinovich R <sup>a</sup> Girolama <sup>154</sup>	“	“	167	Ruina con orto	36
280	Grego Nicolò’	Pos <sup>e</sup>	“	270/47	Ruina	8
281	Faraon Francesco d <sup>e</sup> Schemba <sup>155</sup>	Agricola	“	174	Casa d’ abitazione ad un piano	6
282	<i>Faraon Giuseppe detto</i> <sup>156</sup>	“	“	173	Simile	1
283	<i>Faraon Matt</i> <sup>157</sup>	“	“	172	“	2

148 Prekriženo i naknadno upisano *Michachich Antonio di Giorgio*.

149 Isto.

150 Prekriženo i naknadno upisano *Craglievich Vincenzo di Ant.*

151 Prekriženo i naknadno upisano *Ivellio Gio. Batta. q. Giuseppe*.

152 Prekriženo i naknadno upisano *Vrandecich Matteo q. Matteo*.

153 Naknadno upisano Pallossich *Giovanni q. Ant*

154 Prekriženo i naknadno upisano *Eredi q. Gius<sup>e</sup>*

155 Prekriženo i naknadno upisano *Faraunich Gius.<sup>e</sup> q. Nicolò’*.

156 Prekriženo Giuseppe.

157 Prekriženo i naknadno upisano *Matteo q. Nicolò’*.

158 Prekriženo i naknadno upisano *detto*.

284	<i>Faraon Cattarina Faraon Elena q. Gio.</i> <sup>158</sup>	“	“	0	“	2
285	Sorich Stef. <sup>o</sup> q. Giorgio	“	“	217	Casa d' abi. a p <sup>o</sup> piano con cucina e sist.	18
286	Batturich Matt. q. Giov	“	“	215	Stalla con Ruina e corte	19
287	<i>Batturich Matt. q. Giov</i>	“	“	215	Casa d' abi. ad un piano, Ruina, cucina, cisterna	80
288	<i>Batturich Matt. q. Giov</i>	“	“	215	Magazen	24
289	<i>Batturich Giuseppe</i> <sup>159</sup>	“	“	216	“ ad un piano con corte	66
290	<i>Batturich Matt.</i> <sup>160</sup>	“	“	214	Cantina con Incolto	34
291	<i>Batturich Giuseppe</i> <sup>161</sup>	“	“	213	Cantina	13
292	<i>Batturich Matt</i> <sup>162</sup>	“	“	215	“ con Stalla	29
293	<i>Batturich Giuseppe</i>	“	“	216	Ruina	12
294	Lole fratelli q. Elia	“	“	156	Stalla	14
295	Covacich Ant. q. Vin. <sup>163</sup>	Marinajo	“	273	Simile	9
296	Ivellio G. B <sup>o</sup> q. Gius <sup>e</sup>	Agricola	“	272	“	9
297	Vrandecich Ant. d <sup>o</sup> Zoje q. Giov. <sup>i</sup>	Agricola	“	272 A	Casa d' ad. a p <sup>o</sup> piano	11
298	<i>Vrandecich Giovanni q. Giov<sup>i</sup></i>	“	“	273	Simile	12
299	Obradich Stef <sup>o</sup> <sup>164</sup>	Mistro Bottajo	“	212	“ con Corte	24
300	Moschei Giuseppe	Agricola	“	211	“ d' abi. a p <sup>o</sup> piano	8

159 Prekriženo i naknadno upisano a.) *Eterovich Sorich Giorgio di Stefano*. b.) *Baturich Giacomo q. Gius<sup>e</sup>*

160 Naknadno upisano *Batturich Matt.*

161 Prekriženo i naknadno upisano *Giov. di Matteo*.

162 Isto.

163 Prekriženo i naknadno upisano *Eredi q. Ant.*

164 Naknadno upisano *Cattarina q.*

165 Prekriženo i naknadno upisano *Tomich Tondin Giuseppe*.

301	Tondia Moschei Giovanna <sup>165</sup>	“	“	0	Casa d' abi. a p <sup>o</sup> piano	5
302	Nisetich Lucia <sup>166</sup>	“	“	210	Simile	11
303	Ivellio G.B <sup>a</sup> q.Giu <sup>c</sup>	Pos <sup>c</sup>	“	209	“ d' aff <sup>a</sup> p <sup>o</sup> piano	16
304	Luchinovich Giorgio <sup>167</sup>	“	“	118	Simile con corte	42
305	Moro Pietro di Giuseppe	“	“	207	Casa d' aff <sup>o</sup> ad un piano	8
306	Moro Gius <sup>c</sup> <sup>168</sup>	Agricola	“	33	Simile	8
307	Varletta Marco	“	“	205	“ ad un piano can corte	9
308	Zuppaneo Ant. <sup>169</sup>	Pos <sup>c</sup>	“	220	Simile con corte e Cisterna	19
309	Vragnizan Marino <sup>170</sup>	“	“	222	“ a 2 piani con Stalla e 2 corti	108
310	Vragnizan Marino <sup>171</sup>	“	“	222	“ a 2 piani con tesa in fab <sup>a</sup> 2 corti ed Incolto	132
311	Buratovich Matt. <sup>172</sup>	Marinajo	“	225	“ a 2 piani	16
312	<i>Batturich Matt.</i> <sup>173</sup>	“	“	224	Simile con Cisterna	24
313	Vragnizan Marino <sup>174</sup>	Pos <sup>c</sup>	“	221	Casa d' aff <sup>o</sup> a 2 piani con Cis.	25
314	Batturich Matt.	“	“	223	Cisterna	14

166 Prekriženo i naknadno upisano *Giovanna q. Girolamo*.

167 Naknadno upisano di *Giorgio*.

168 Prekriženo i naknadno upisano *Pasqua V<sup>a</sup> q. Angelo*.

169 Prekriženo i naknadno upisano *Bassich Gius<sup>c</sup> q. Matteo*.

170 Prekriženo i naknadno upisano *Zuppaneo Ant<sup>o</sup> q. Simeone*.

171 Naknadno upisano *Nicolo q.* Godine 1843. u ovoj zgradi osnovana je prva državna muška škola pod upravom ondašnjeg svećenika Petra Lukšića. Na istom mjestu, odnosno na čestici zgrade 310/3, sagrađena je 1902. godine nova školska zgrada. Milan Božinović: *Povijest pučiškoga školstva*. Split 2004., 25, 28.

172 Prekriženo i naknadno upisano *Covacich Angelo q. Nicolò*.

173 Naknadno upisano *Covacich And<sup>a</sup> e Giorgio q. Matteo*.

174 Isto (ad 171).

175 Isto.

315	Vragnizan Marin <sup>175</sup>	“	“	226	Stalla con cant.	46
316	<i>Vragnizan Marino</i> <sup>176</sup>	“	“	227	“d’ aff <sup>o</sup> a p <sup>o</sup> piano con corte e pozzo	25
317	Plaste Nicolo’ q. Ant <sup>o</sup>	Agricola	“	228	“ a pian terreno con corte	11
318	d <sup>o</sup> Giurassin Margarita <sup>177</sup>	“	“	232	“ d’ abita. a pian terreno	6
319	Ivellio G.B <sup>a</sup> q. Gius <sup>e</sup>	Pos <sup>e</sup>	“	229	“	6
320	Zupaneo Ant. <sup>o</sup> q. Simeone	“	“	230	Simile	9
321	Petrovich Marco <sup>178</sup>	Agricola	Pocischie	235	Casa d’ abi. a un piano	15
322	Litovich Franco? <sup>179</sup>	Fabbro Ferajo	“	231	“ con 2 corti e forno	30
323	Callinich Elisabetta <sup>180</sup>	Pos <sup>e</sup>	“	54	Ruina con Stalla e Corte	28
324	Ivellio G. B <sup>a</sup> q. Gius <sup>e</sup>	“	“	234	“ d’ aff <sup>o</sup> a 2 piani	11
325	Moro Giuseppe <sup>181</sup>	“	“	119	Ruina con Corte	39
326	Callinich Elisabetta R <sup>a</sup> <sup>182</sup> Ivellio G. B <sup>a</sup> q. Gi <sup>o</sup> se	“	“	54 117	“	11
327	Dominis R <sup>a</sup> Lucia <sup>183</sup> Moro Giuseppe	“	“	233 119	Cisterna	5
328	Dominis R <sup>a</sup> Lucia <sup>184</sup>	“	“	233	Casa d’ abi. ad 3 piani con Corte	25
329	Cicarelli D.Giorgio q. Giovanni <sup>185</sup> Ivellio G. Bat.	“	“	244 117	Corte con forno	14

176 Naknadno upisano *Vrandecich Francesco q. Girolamo.*

177 Prekriženo.

178 Prekriženo i naknadno upisano a.) *Andrea q. Giovanni.* b.) *Orlandini Gius<sup>e</sup> q. Giov.<sup>i</sup>*

179 Prekriženo i naknadno upisano *Orlandini Gius<sup>e</sup> q. Giov.<sup>i</sup>*.

180 Prekriženo i naknadno upisano *Eredi q. Ant<sup>o</sup>*

181 Prekriženo i naknadno upisano *Didolich Tommaso q. Vincenzo.*

182 Prekriženo Elisabetta i naknadno upisano *Eredi q. Ant<sup>o</sup>*

183 Prekriženo i naknadno upisano *Orlandini And<sup>e</sup> q. Giov.<sup>i</sup>, Didolich Tomaso q. Vir<sup>o</sup>*

184 Prekriženo i naknadno upisano *Orlandini And<sup>e</sup> q. Giovanni.*

185 Prekriženo Cicarelli Giorgio i naknadno upisano *Orlandini And<sup>e</sup> q. Giovanni.*

186 Isto.

330	Cicarelli D. Giorgio <sup>186</sup>	“	“	234	Casa da aff <sup>o</sup> a 2 piani	12
331	Micheli Ant <sup>o</sup> q. Giacomo	“	“	236	“ a 2 piani con corte ci. Ruina e corte	64
332	Lode D Giovanni <sup>187</sup>	“	“	237	“ d abi.a 2 piani con 2 orti e Cisterna	66
333	Etterovich Giovanni d <sup>o</sup> Scrivan Lode D. Giovanni <sup>188</sup>	Marinajo Pos <sup>e</sup>	“	238	Corte promiscua	51
				237		
334	Etterovich Gio: d <sup>o</sup> Scrivan <sup>189</sup>	Marinajo	“	238	“ casa d’ abi. a 2 piani con Corte incolto e forno	56
335	Micheli Ant. q. Girolamo <sup>190</sup>	Pos <sup>e</sup>	“	247	Ruina	10
336	d <sup>o</sup> <i>Micheli Ant<sup>o</sup> Giorgio</i> <sup>191</sup>	“	“	245	“ d’ abi. a 2 piani con 2 corti Ruina, forno, orto	58
337	Lode D. Giovanni <sup>192</sup>	“	“	237	Magazeno con Orto e forno	23
338	Cicarelli D.Giorgio <sup>193</sup>	“	“	246	“ d’ aff <sup>o</sup> a 2 piani con Corte	35
339	Chnesovich And <sup>a</sup> q. Giorgio	Agricola	“	241	“ d’ abita. ad un piano	12
340	<i>Chnesovich</i> Franco q. Paolo	“	“	240	Simile con Cort.	11
341	Chnesovich Franco q.	Agricola	Pocischie	239	Casa d’ abi ad un piano con corte	13
342	Cicarelli D. Giorgio <sup>194</sup>	Pos <sup>e</sup>	“	244	Simile	31
343	Ivellio G. B <sup>a</sup> q. Gius <sup>e</sup>	“	“	117	Ruina con Incolto	27
344	Micheli Tomich Gio. <sup>195</sup>	“	“	242	“ d’ abi. a2 piani	10
345	<i>Micheli Tomich</i>	“	“	242	Forno	9

187 Prekriženo i naknadno upisano *Vincenzo di Francesco*.

188 Prekriženo Giovanni q. i naknadno upisano *Vincenzo di Francesco*.

189 Naknadno upisano *Giorgio q.*

190 Isto.i upisano Gius Giorgioiaco Francesco Covacich orto

191 Naknadno upisano *Ant. q.*

192 Isto (ad 188).

193 Prekriženo i naknadno upisano a.) *Covacich Giorgio di Francesco*. b.) *Covacich Vincenzo di Francesco*

194 Prekriženo i naknadno upisano *Cicarelli Vicenza moglie di Francesco Covacich*.

195 Naknadno upisano *Vincenzo*.

346	Grego Giorgio <sup>196</sup>	“	“	243	“ d' abit. a 2 piani con Stalla, Ruina, orto, cisterna e pascolina	87
347	Radman Lorenzo <sup>197</sup>	“	“	249	Casa d' aff <sup>o</sup> a p <sup>o</sup> piano	11
348	Radoicovich Moretti Ant <sup>o</sup>	“	“	250A	“ ad un piano con corte	10
349	Cicarelli D. Giorgio <sup>198</sup>	“	“	244	Cucina	8
350	<i>Cicarelli D. Giorgio</i>	“	“	244	Ruina	22
351	<i>Cicarelli D. Giorgio</i>	“	“	248	“ d' abi. a pian terreno	18
352	a.) Covacich Ant <sup>o</sup> q. Giovanni b.) Marinovich Covacich Luigia	“	“	251 0	“ d' abi. a 2 piani con In <sup>o</sup> Ruina, Cucina e 2 orti	106
353	Radoicovich Moretti Ant <sup>o</sup> <sup>199</sup>	“	“	250 A	Magazeno con corte	19
354	Vussinovich Anetta <sup>200</sup>	“	“	250 B	Casa d' aff <sup>o</sup> ad un piano con orto	12
355	Micheli Ant. q. Giacomo <sup>201</sup>	“	“	236	Stalla con Ruina	24
356	Fabianovich Elena	“	“	254	“ d' abita ad un piano	9
357	Lucich Ant <sup>o</sup> <sup>202</sup>	“	“	253	Simile	8
358	Micheli Ant <sup>o</sup> q. Giacomo	“	“	252	“ d' aff <sup>o</sup>	10
359	Fabianovich Elena Lucich Ant. <sup>203</sup> Micheli Ant <sup>o</sup> q. Giacomo	“	“	254 253 252	Cisterna	4
360	B. V. Assunta	“	“	0	Chiesa	11

196 Naknadno upisano *Carlo q.*

197 Naknadno upisano *Eredi q.*

198 Isto (ad 194).

199 Prekriženo i naknadno upisano *Covacich Ant<sup>o</sup> q. Giovanni.*

200 Prekriženo i naknadno upisano *Orlandini Andrea q. Giov.*

201 Prekriženo i naknadno upisano *Grego Carlo q. Giorgio.*

202 Prekriženo i naknadno upisano *Vicenzo q. Gius<sup>e</sup>*

203 Prekriženo i upisano *Vicenzo q. Gius<sup>e</sup>*

361	Micheli Tomich Giovanni	Pos <sup>c</sup>	Pocischie	255	Casa ad un piano per uso economico con Magaz. Corte e orto	28
362	<i>Micheli Tomich Giovanni</i>	“	“	256	“ ad un piano con Cisterna 2 corti e Stalla	41
363	Ivellio G. B <sup>a</sup> q. Giuseppe	“	“	117	Ruina	21
364	Devcich Giovanni <sup>204</sup>	Marinajo	“	214	Casa in fab <sup>a</sup>	23
365	B. V. Assunta	“	“	257	“ da aff <sup>o</sup> a p <sup>o</sup> piano	12
366	a.) Plaste Giov <sup>i</sup> q <sup>m</sup> Ant <sup>o</sup> b.) Plaste Giorgio q <sup>m</sup> Ant <sup>o</sup> <sup>205</sup>	Agricola	“	262	“ con Incolto e forno	25
367	Plaste Giorgio q. Girolamo	“	“	265	Cantina	5
368	Plaste Giorgio q. Girolamo	“	“	266	“ d’ abi. a pian terreno	11
369	a.) Plaste Ant <sup>o</sup> q. Giorgio <sup>206</sup> b.) Plaste Giorgio q. Antonio	“	“	264	“ con Cantina	12
370	Plaste Ant <sup>o</sup> q. Giovanni <sup>207</sup>	“	“	263	“ d’ abi. a pian terreno	5
371	Plaste R <sup>a</sup> Francesca <sup>208</sup>	“	“	258	d’ aff <sup>o</sup> a p <sup>o</sup> piano con antiqua Ruina	7
372	Nimiza Marco q. Gius <sup>c</sup>	“	“	266	Ruina	14
373	<i>Nimiza Marco q. Gius<sup>c</sup></i>	“	“	266	“ d’ abi. a p <sup>o</sup> piano	9
374	Deliz Michele <sup>209</sup>	“	“	267	Simile	11
375	Schemba Ant <sup>o</sup> di Giorgio	“	“	269B	“ con Corte cucina e forno	20
376	Nisetich Tomaso	“	“	268	“ da abita. a p <sup>o</sup> piano	19

204 Naknadno upisano *Ant<sup>o</sup> q.*

205 Prekriženo.

206 Prekriženo i naknadno upisano *Matteo q. Ant<sup>o</sup>*

207 Naknadno upisano *Lode Vincenzo.*

208 Prekriženo i naknadno upisano *Pivaz Giovanna.*

209 Prekriženo i naknadno upisano *Giachir.*

377	Plaste V <sup>a</sup> Franco	“	“	288	Simile	9
378	Mestranter <sup>210</sup> Gio: Bile	“	“	259	“	9
379	Pivaz Pietro <sup>211</sup> q. Giovanni	“	“	260	“ con Ruina	14
380	Sorich Giovanni <sup>212</sup> d <sup>o</sup> Rere	“	“	261	“ d' abita. a p <sup>o</sup> piano con cucina e Corte	12
381	Callinich Elisabetta R <sup>a</sup>	Pos <sup>e</sup>	Pocischia	54	Ruina	58
382	Comune	“	“	“	0	5
383	S. Rocco	“	“	“	Chiesa	10
384	Perglievich Vicenza <sup>213</sup>	“	“	88	“ d' abit. ad 1 piano con incolto	21
385	Grego Giorgio <sup>214</sup>	Pos	Trieste	89	Simile con Pascolo	20
386	Perglievich Vicenza	“	“	89 88	Cisterna	4
387	Martinich Mat. q. Ant.	Agricola	Pocische	90	“ d' abitazione ad 1 piano con piccolo incolto e forno	17
388	Radich Giorgio <sup>215</sup>	“	“	0	“ d' abit. a p <sup>o</sup> piano	5
389	Stambuch Nicolo <sup>216</sup>	“	“	0	“	4
390	Perglievich Vicenza <sup>217</sup>	“	“	269	“	5
391	Grego Giorgio <sup>218</sup>	Pos <sup>e</sup>	Trieste	95	Casa d' aff <sup>o</sup> con cucina	14

210 Prekriženo i naknadno upisano *Martinich*.

211 Prekriženo i naknadno upisano *Giorgio*.

212 Prekriženo i naknadno upisano *Gius<sup>e</sup>*

213 Prekriženo i naknadno upisano *Eredi di*.

214 Prekriženo i naknadno upisano *Carlo*.

215 Prekriženo i naknadno upisano *Derpich Steffano*.

216 Prekriženo i naknadno upisano detto. Odnosi se na *Derpich Steffano*.

217 Isto.

218 Isto (ad 214).



392	Filippis Ant <sup>e219</sup>	“	Neresi	96	“ d' affo a p <sup>o</sup> piano	6
393	Zapcovich Gio. q. Ant <sup>o</sup>	Agricola	Pocischie	0	“	8
394	Mastri....ich? Gio. q. Ant <sup>e220</sup>	“	“	87	“	8
395	Garguricich Giuseppe <sup>221</sup>	“	“	86	“	14
396	Mestrante Gio. q. Giovanni <sup>222</sup>	“	“	85	“	3
397	Tomich Gio: detto Tundin	“	“	84	“	9
398	<i>Tomich Gio: detto Tundin</i>	“	“	84	Corte	3
399	Mestrante Gio: q. Gio. <sup>223</sup>	“	“	85	“	3
400	Garguricich Gius <sup>e 224</sup>	“	“	86	Forno	3
401	Castellan Mat.	Agricola	Pocischie	219	Casa d' abi. a pian terreno con corte	12
402	Obradich Stef <sup>225</sup>	Maestro Bottajo	“	218	Cantina con Incolto	18
403	Batturich Giuseppe <i>Batturich</i> Matt.	“	“	216 215	Cisterna	29
404	Ivellio G. B <sup>a</sup> q. Giuseppe	Pos <sup>e</sup>	“	117	Stella	15
405	Pucischie S. Giorgio Benefizio	_____	_____	_____	Casa economica	6
406	<i>Pucischie S. Giorgio Benefizio</i>	“	“	“	Chiesa sotto il titolo di S. Giorgio con piazale	19
407	Ivellio G. B <sup>a</sup> q. Giuseppe	“	“	117	Stalla	7
408	Zuppaneo Antonio	“	“	220	Simile con Corte	19

219 Prekriženo i naknadno upisano *Derpich Giov. q. Giorgio*.

220 Prekriženo i naknadno upisano *Garguricich Giov. q. Giuseppe*.

221 Naknadno upisano a) *Giov. q<sup>m</sup> Giuseppe*. b) *Zapcovich Paolo q. Giorgio*.

222 Isto.

223 Isto.

224 Naknadno upisano *Giov.<sup>i</sup>q.*

225 Prekriženo i naknadno upisano *Castellan Matteo*.

409	Covacich Pietro	“	“	192	Stalla	5
410	Batturich Matt.	“	“	215	Simile	9
411	Cogatich Giovanni	Agricola	Praznice	0	Simile	4
412	Cussanovich Marco	“	“	“	“	7
413	Covacich Pietro	“	Pocischie	192	“	4
414	Batturich Matt.	“	“	215	“	4
415	Zassovich Giorgio <sup>226</sup>	“	“	99	“	5
416	d <sup>o</sup> <i>Zassovich Giorgio</i>	“	“	99	“	8
417	d <sup>o</sup> <i>Zassovich Giorgio</i>	“	“	99	“	6
418	Micheli Antonio	“	“	236	“	11
419	Zapcovich Giovanni q. Ant <sup>o</sup>	“	“	92	Stalla	6
420	Cicarelli D. Giorgio <sup>227</sup>	Sacerdote	Pocischie	244	“	8
421	Schemba Giovanni	“	“	62	Stalla	5
422	Galetovich Vicenza	“	“	2	“	12
423	Giurassin Margarita <sup>228</sup>	“	“	232	“	12
424	Bassich Giuseppe	“	“	33	“	4
425	Lode D. Giovanni <sup>229</sup>	“	“	237	“	6
426	Dobronich Pietro	“	“	34	“	5
427	Mladinich Matt.	“	“	---	“	4
428	Mestrovich Pietro	“	Spalato	---	“	6

226 Prekriženo i naknadno upisano *Zapcovich Paolo q. Giorgio*.

227 Naknadno upisano *Eredi q.*

228 Prekriženo i naknadno upisano *Plaste Nicolò*

229 Prekriženo i naknadno upisano *Vincenzo di Francesco*.

429	Paluscich Giorgio	“	Pocischie	100	“	3
430	Cacich Francich Giorgio	“	“	80	“	6
431	Iacassovich Giovanni	“	Spalato	0	“	8
432	Mladinich Marco Selka	“	“	10	“	7
433	Debela Giovanni	“	“	21	“	4
434	<i>Debela Giovanni</i>	“	“	21	“	5
435	Schemba Giorgio q. Matt. <sup>230</sup>	“	“	43	“	4
436	<i>Schemba Giorgio</i> q. Matt.	“	“	“	“	7
437	Perma Ant <sup>o</sup>	“	“	152	“	3
438	Pocischie Benef <sup>o</sup> dell' anime del Purgatorio	“	“	0	“	5
439	Moro Giuseppe <sup>231</sup>	“	“	119	“	4
440	Perme Ant <sup>o</sup>	“	“	152	“	4
441	Obradich Stefano <sup>232</sup>	Bottajo	Pocischie	212	Stalla	3
442	Sabe Giuseppe Batturich Mat <sup>o</sup>	“	“	74 215	“	3
443	Comune	“	“	0	Ruina di Casa	8
444	Snapanovich Nicolo' Tartanich Giacomo	“	“	0 0	Stalla con corte	8
445	Grego Girolamo <sup>233</sup>	“	“	45	Ruina di Casa	9
446	Moro Giuseppe Covacich Mat <sup>o</sup>	“	“	119 191	“	4
447	Comune	“	“	0	Chiesa sotto il titolo di S. Clement	9

230 Naknadno upisano *Nicolo' q.*

231 Naknadno upisano *Eredi di.*

232 Prekriženo i naknadno upisano *Galetovich Cattarina moglie di Nicolo'.*

233 Prekriženo i naknadno upisano *Grego Eredi di Girolamo.*

448	Grego Giorgio <sup>234</sup>	“	“	89	Ruina di Casa	43
<i>Un</i>	<i>Vreteno di pucische [] Pucische [] 942 96 96</i>	<i>144=a Klafter = ad un</i>	<i>230 8008 lugero</i>	<i>dell' dell'</i>	<i>Austria Austria</i>	<i>Inferiore Inferiore</i>
tereni 3390/a	Grego Giorgio q. Girolamo				Magazzano	40
450	Ivellio Eredi Gian Batta				Casa d' abitazione con un locale	

*Riscontrata la presente copia coll' originale e trovata corrispondente  
Spalato, 15. Aprile 1834.*

*Buzzi Ispettore (m.p.) O.G. Grusuvin (m. p.)*

Nakon revizije 1846. godine u Upisniku je zapisano:

*Si certifica la revisione del Casatico eseguita con l' intervento del Delegato  
pol., e l' iscrizione della Classe in relazione al numero dei locali rivenuti  
presso ogni Edifizio fatta dal sottoscritto Commisario d' Estimo*

*Pucischie li 4. Novembre 1846. Gius<sup>e</sup> Lango (m. p.)*

*Sebastiano Zuppaneo V Sin<sup>d</sup> e Delegato (m. p.)*

#### MAPA ORIGINALNIH PLANOVA PRVOG SLUŽBENOG PREMJERA K. O. PUČIŠĆA IZ 1833. GODINE

Mapa uz naslovnicu na kojoj su prikazane granice k.o. Pučišća sadrži 25 katastarskih planova i dva dodatka za iste, izrađena tušem te obojana tehnikom akvarela na papiru ručne izrade veličine 70 × 58 cm u mjerilu 1:2.880. Dodaci planova pojedinih listova s naznačenim važnijim lokalitetima prikazani su u mjerilu 1:1440 *Allegato in doppia scalla*.

Čestice zgrada izgrađenih do 1833. godine obojene su svijetlocrvenom bojom, dok su naknadno izgrađene zgrade šrafirane jačom crvenom, a brojevi čestica upisani su crnim tušem. Tereni na planovima obojeni su u raznim bojama, ovisno o zasađenim poljoprivrednim kulturama i o konfiguraciji tla. Tako je žutom bojom označeno *arativo con olivi*, svijetložutom *scoglio nudo*, zelenom *pascolo*, ružičastom uz nacrtana stabla *vigna con olivi e frutta*, zelenom šrafiranom *orto d'erbaggi con frutta* itd. Osim bojom, vrste terena označene su i početnim velikim slovima, npr. SN *sasso nudo*, P *pascolo*, PC *pascolo comune*, B *bosco* itd. Slova, kao i brojevi čestica zemlje, napisani su crnim tušem.

234 Naknadno upisano *Eredi di*.

Na izradi planova i uvećanja radili su sljedeći geometri koji su ih u desnom donjem kutu lista vlastoručno potpisali.

1. Taddeo de Colorus, na listovima broj: I-IV, VI-IX, XII-XIV i na dodatku broj I.
2. Carlo Cristoferi, na listu br. XV i dodatku broj I.
3. Ottavio Giacomo Grusovin, na listovima broj: XVI, XVII, XX, XXI. i dodatku broj II.
4. Giovanni Guth, na listovima broj: V, XI, XVIII, XIX, XXII-XXV.
5. Giuseppe Tittel, na listu broj X i dodatku broj I.

Planove je pregledao i u donjem lijevom kutu vlastoručno potpisao inspektor Carlo Buzzi, a reviziju svih katastarskih planova te Upisnike čestica zgrada i čestica zemalja proveo je geometar Vincenzo Blaschir iz Žalca blizu Celja u Štajerskoj.<sup>235</sup>

Zapis o tome nalazi se na srednjem dijelu lista br. I mape k. o. Pučišća uz mjernu skalu katastarskog plana koji donosimo u izvornom obliku.

160

PUCISCHIE

in

Dalmazia Circolo di Spalato

$2 \frac{1}{2}$  Viener Zoll = 100 Klaftera

*Una Pertica Veneta di piedi 7= a Klafter 1.2033 dell' Austria Inferior,*

*Un piede Veneto= a Pollici 13.19 dell' Austria Inferiore*

*Riscontrato la presente collo Schizzo d' Indicazione protocollo dei Terreni ed Edifizj e trovato in tutto corrispondente.*

*Spalato, 15. Aprile 1834. Vincenzo Blachir geometra*

RJEČNIK

*agricola* – težak, zemljoradnik

*agricoltore* – ratar, poljoprivrednik

*antiquus* – lat. drevan

*arativo* – obradivo

<sup>235</sup> Isto (ad 13). *Elenco in Ordine Alfabetico degli Individui occupati alla misurazione Catastrale in questa Provincia della Dalmazia.* Blaschir Vincenzo, Sachsenfeld presso Cilli in Stiria.

*bosco* – šuma  
*bottajo* – bačvar  
*calzolajo* – postolar, obućar  
*cantina* – konoba, pivnica<sup>236</sup>  
*capella* – kapela (manja crkvena građevina)  
*casa* – kuća  
    “ *d’abitazione* – za stanovanje  
    “ *a pian terreno* – prizemnica  
    “ *ad un piano* – jednokatnica  
    “ *a due piani* – dvokatnica  
    “ *a tre piani* – trokatnica  
    “ *d’affitto* – za iznajmljivanje  
    “ *distrutta* – razrušena  
    “ *economica* – gospodarska zgrada  
    “ *in fabrica* – u izgradnji  
*chiesa v* – crkva  
*cinque* – pet  
*cisterna* – čatrnja, gustijerna  
*comune* – općina  
*corte* – dvor  
*cucina* – kuhinja  
*detto* – rečeni  
*crbaggio* – povrće  
*fabbrica* – Crkvinarstvo  
*fabbro ferraio* – kovač  
*forno* – krušna peć  
*fratelli* – braća  
*frutta* – voće  
*incolto* – neobrađen  
*locale* – prostorija  
*maestro, mastro* – majstor

---

236 Cantina – konoba, pivnica, podrum. Često se za neki prostor spominje naziv Cantina. Moguće je da su to prostori gdje se nešto prodaje ili su to gostionice. Nevenka Bezić Božanić: *Katastar Pučišća, Sumartina i Selaca četrdesetih godina 19. stoljeća*. Klesarstvo i graditeljstvo, Pučišća 10/1999., 1-2, 99.

*magazzino, magazzino, magazzino* – skladište  
*marinajo* – pomorac  
*mistro* – zanatlija  
*muratore* – zidar  
*olivo* – stablo masline  
*orto* – vrt  
*parrocchiale* – župni  
*pascolo* – pašnjak  
*piante* – biljke  
*piazzale* – plokata, poljana  
*possidente* – posjednik  
*pozzo* – bunar  
*promiscua* – mješovit  
*quondam* – pokojni  
*relitta* – udovica, udova  
*ruina, rovina* – ruševina  
*sacerdote* – svećenik  
*sarta* – krojačica  
*sasso nudo* – stijena  
*scoglio nudo* – kamenjar  
*simile* – sličan, nalik  
*sotto* – ispod  
*stalla* – staja  
*taglia pietra* – kamenoklesar  
*tesa* – nadstrešnica  
*tezza, teza* – sjenik  
*titolo* – naziv  
*vedova* – udovica  
*viale* – drvored  
*vigna* – vinograd

## ARHIVSKI IZVORI

HR – DAST-152 Arhiv mapa za Istru i Dalmaciju. 510 k. o. Pučišća, kutija 510/1. Izvještaj o poreznoj općini Pučišća iz 1844.; 510/3 Upisnik čestice zgrade iz 1834.; Mapa br. 510 k. o. Pučišća iz 1833. godine.

## INTERNETSKI IZVORI

<http://www.enciklopedija.hr/Natuknica.aspx?ID=29454> (pregledano 17. kolovoza 2019.).

Istrapedia.hr (pregledano 17. kolovoza 2019.)

treccani.it

dialetto-veneto.it

## LITERATURA

Mladen Andreis: *Stanovništvo otoka Brača u drugoj polovici 18. stoljeća*. Građa i prilozi za povijest Dalmacije, Split 1997., 13, 205-236.

Nataša Bajić Žarko: *Arhiv mapa za Istru i Dalmaciju: Katastar Dalmacije 1823.-1975.*: inventar. Split 2006.

Irena Benyovsky: *Trogir u katastru Franje I*. Zagreb 2005.

Nevenka Bezić Božanić: *Katastar Pučišća, Sumartina i Selaca četrdesetih godina 19. stoljeća*. Klesarstvo i graditeljstvo, Pučišća 10/1999., 1-2, 94-108.

Nevenka Bezić Božanić: *Katastarska izmjera Supetra, Miraca i Sutivana na otoku Braču četrdesetih godina 19. stoljeća*. Građa i prilozi za povijest Dalmacije, Split 2001., br. 17, 75-94.

Milan Božinović: *Povijest pučiškoga školstva*. Split 2004.

Jere Drpić: *Arheološka slika Pučišća*. Duško Kečkemet i Brač. Brački zbornik, Supetar 2018., br. 24, 205-231.

Milan Ivanišević: *Katastar Solina i okolice u godini 1831*. Split 2011.

Frane Ivković: *Organizacija uprave u Dalmaciji za vrijeme druge austrijske vladavine 1814.-1918*. Arhivski vjesnik, Zagreb 34-35/1992., sv. 35, 36., 31-51.

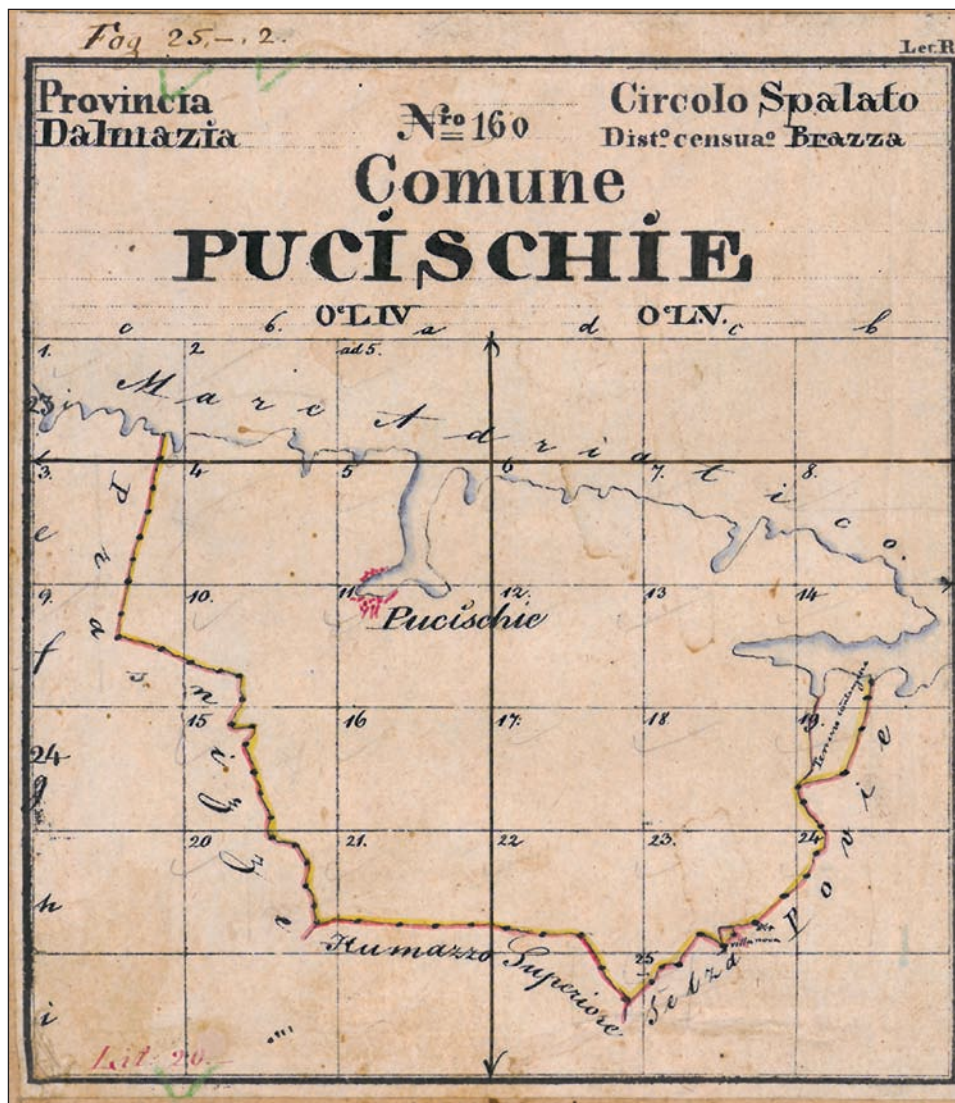
Andre Jutronić: *Naselja i porijeklo stanovništva na otoku Braču*. Zbornik za narodni život i običaje, Zagreb 1950., knjiga 34.

Tatjana Kovač: *Arhiv mapa za Istru i Dalmaciju*. U: Blago Hrvatske iz Arhiva mapa za Istru i Dalmaciju, Split 1992., 11-18.

Vanja Kovačić: *Renesansne kule u Pučišćima na otoku Braču*. Klesarstvo i graditeljstvo, Pučišća 21/2010., 1-2, 49-67.



- Vanja Kovačić: *Ranokršćanska crkva u Stipanskoj luci kod Pučišća*. Prilozi povijesti umjetnosti u Dalmaciji, Split 1999.-2000., br. 38, 89-105.
- Luigi Miotto: *Vocabolario del dialetto Veneto-Dalmata*. Trst 1991.
- Mirela Slukan Altić: *Povijest stabilnog katastra Dalmacije povodom 170-te obljetnice Arhiva mapa za Dalmaciju (1834.-2004.)*. Građa i prilozi za povijest Dalmacije, Split 2004., br. 19, 7-74.
- Carlo A. Parčić: *Vocabolario italiano-slavo*. Zadar 1868.
- Domagoj Vidović: *Pučiško imenoslovlje*. U: Spomenica župe sv. Jeronima Pučišća, povodom 450 godina utemeljenja (1566. – 2016.), Pučišća 2016., 377-412.
- Josip Vrandečić: *Povijest župe Pučišća*. U: Spomenica župe sv. Jeronima Pučišća, povodom 450 godina utemeljenja (1566. – 2016.). Pučišća 2016., 21-132.
- Dasen Vrsalović: *Povijest otoka Brača*. Brački zbornik, Supetar 1968., dr. 6.
- Andrija Cicarelli: *Historični prikaz Pučišća iz 1821*. Preveo i u vlastitoj nakladi izdao, Hrvatski skup u Pučišću na Braču. Split 1918.
- Andro Jutronić: *Naselja na otoku Braču*. Brački zbornik, Supetar 1960., br. 4.



Slika 1.

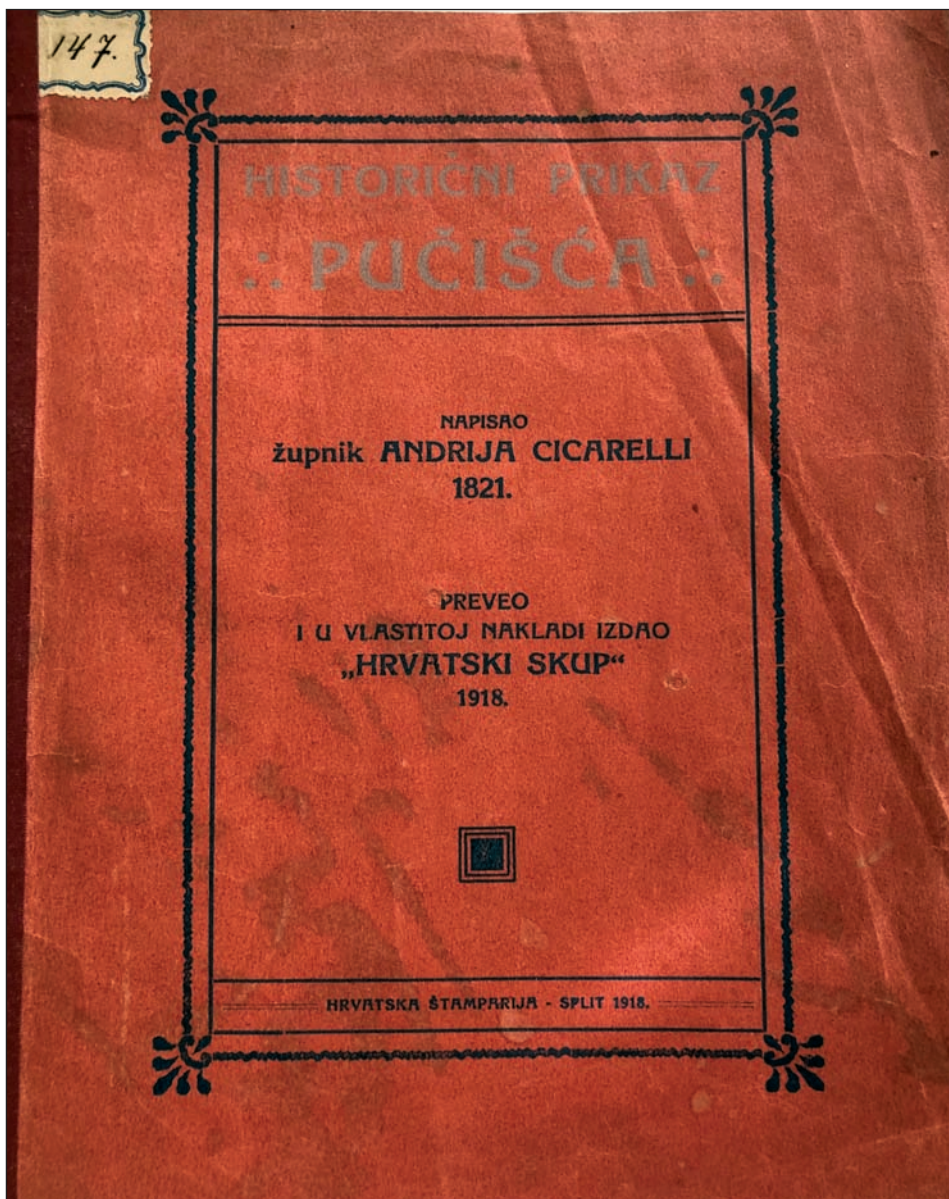




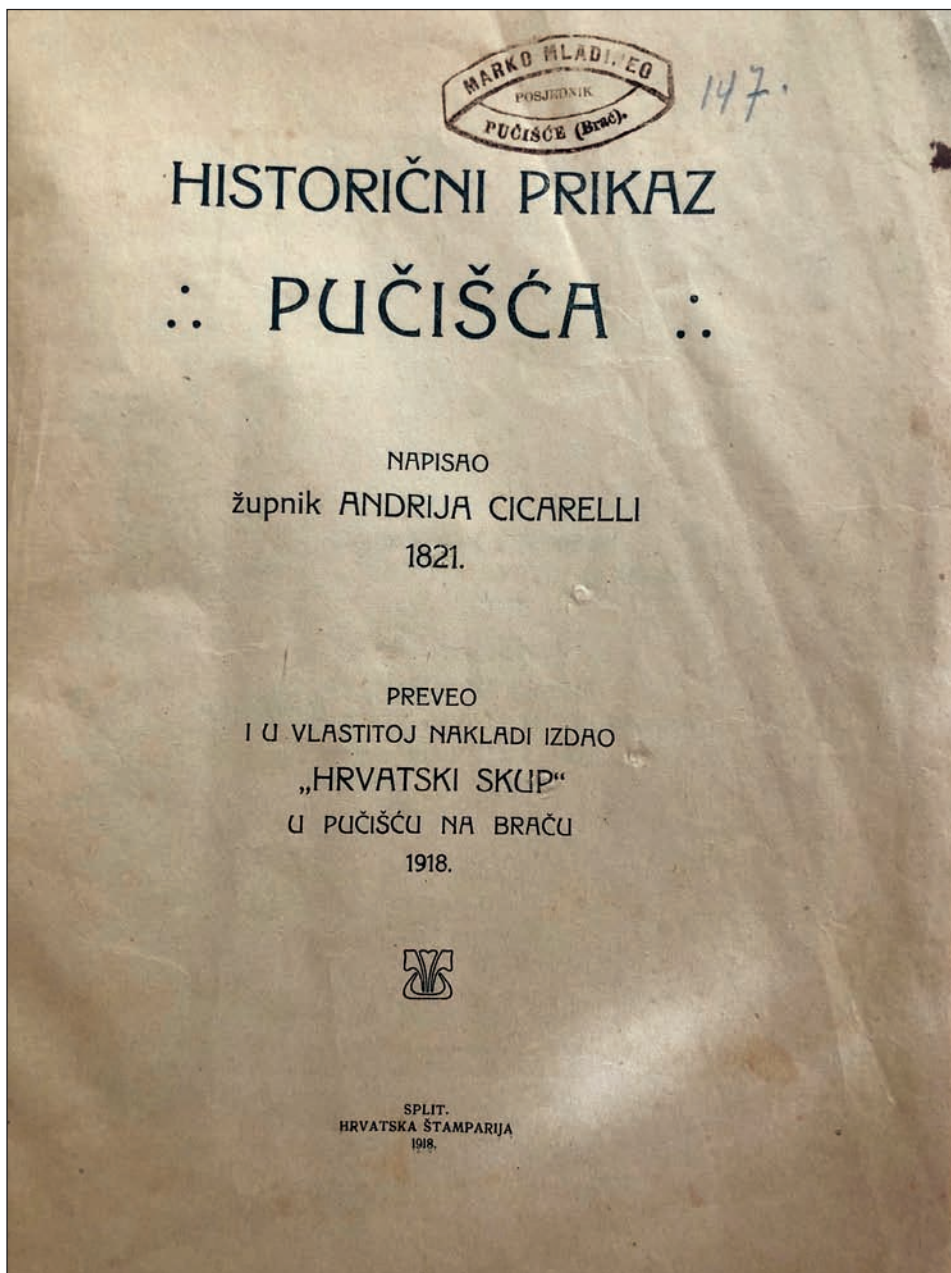
*Slika 2.*

Parte III		Delo Case degli Edifici							
Nro. nella Mappa	Del Proprietario della Casa		Domicilio Nro.	Qualità.	Area compresa in quella del catasto.	A. B. Misure.	Anno rendita della Casa in Moneta d'argente.	Secondo l'Altitudo approssimativa rilevata, e dopo tutte le spese deduzioni, risulta di netto in moneta d'argente.	Osservazioni.
	Nome e Cognome.	Condizione.							
7	Don. Tommaso Felletti	Proprietario	Rovigno	Stalla	100	28			
12	Don. Tommaso Felletti	Proprietario	Rovigno	Stalla	100	26			
13	Don. Tommaso Felletti	Proprietario	Rovigno	Stalla	100	22			
14	Don. Tommaso Felletti	Proprietario	Rovigno	Stalla	100	20			
15	Don. Tommaso Felletti	Proprietario	Rovigno	Stalla	100	11			
16	Don. Tommaso Felletti	Proprietario	Rovigno	Stalla	100	39			
17	Don. Tommaso Felletti	Proprietario	Rovigno	Stalla	100	6			
18	Don. Tommaso Felletti	Proprietario	Rovigno	Stalla	100	19			
19	Don. Tommaso Felletti	Proprietario	Rovigno	Stalla	100	68			
20	Don. Tommaso Felletti	Proprietario	Rovigno	Stalla	100	8			
21	Don. Tommaso Felletti	Proprietario	Rovigno	Stalla	100	31			
22	Don. Tommaso Felletti	Proprietario	Rovigno	Stalla	100	21			
23	Don. Tommaso Felletti	Proprietario	Rovigno	Stalla	100	73			
24	Don. Tommaso Felletti	Proprietario	Rovigno	Stalla	100	16			
25	Don. Tommaso Felletti	Proprietario	Rovigno	Stalla	100	23			
26	Don. Tommaso Felletti	Proprietario	Rovigno	Stalla	100	11			
27	Don. Tommaso Felletti	Proprietario	Rovigno	Stalla	100	8			
28	Don. Tommaso Felletti	Proprietario	Rovigno	Stalla	100	17			
29	Don. Tommaso Felletti	Proprietario	Rovigno	Stalla	100	35			

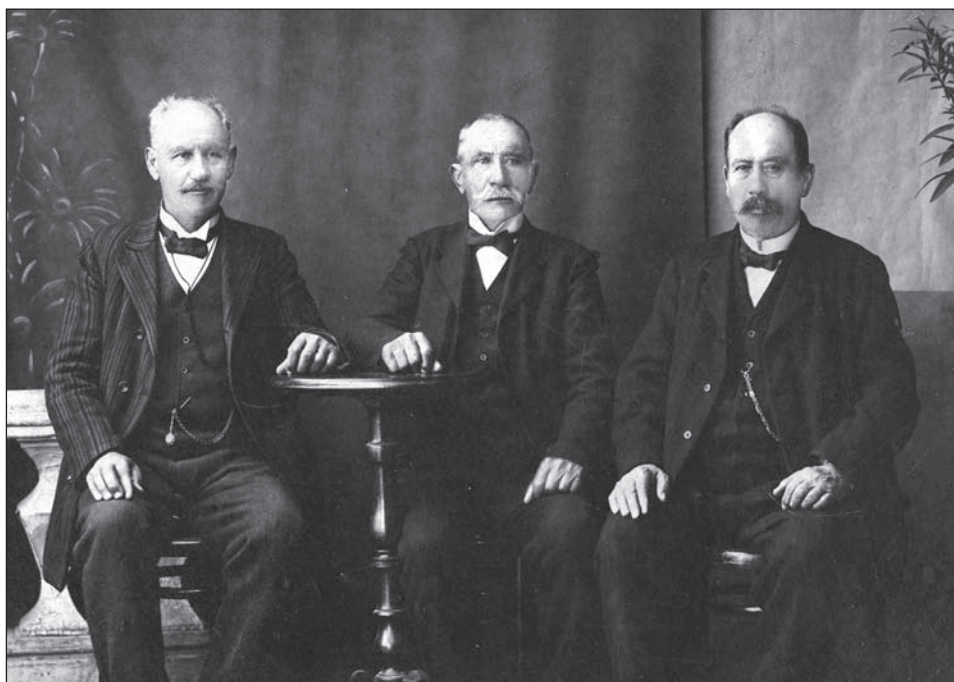
Slika 2. i 2a. Naslovnica i prva stranica Upisnika čestica zgrada Pučišća. (Državni arhiv u Splitu. HR-DAST-152, Arhiv mapa za Istru i Dalmaciju).



Slika 3. i 3a. Naslovnica i prva stranica knjižice *Historični prikaz Pučišća* župnika Andreje Cicarellia. (Vlasništvo obitelji Mladineo).



Slika 3a.



*Slika 4. Braća Mladineo, sinovi Petra (1814. – ?) i Mande Lukinović (1812. – 1883.): Marko (1852. – 1921.), Nikola (1839. – 1912.), Ivan (1841. – 1912.). (Vlasništvo obitelji Mladineo).*





*Slika 5. Obitelj Nikole Mladinea (1839. – 1912) i Julijane, rođene Vlahovac (1858. – 1841.).  
(Vlasništvo Igora Havličeka).*



*Slika 6. Marko Mladineo (1852. – 1921.) i Margarita, rođena Baturić (1860. – 1937.).  
(Vlasništvo obitelji Mladineo).*



*Slika 7. Kuća Mladineo snimljena početkom 20. stoljeća. (Čest. zgr. 86).  
(Vlasništvo obitelji Mladineo).*

## THE TOWN OF PUČIŠĆA IN THE OLD AUSTRIAN LAND REGISTRY

### Summary

The name of the town of Pučišća derives from the Latin word *puteus*, denoting a potable water spring, which was located in the nearby area known as Soline. The largest towns on the island of Brač today are Supetar and Pučišća, the latter of which is located at the lower end of a deep bay which splits into two smaller bays - Pučiški dolac and Stipanska luka. It is generally believed that during the Middle Ages Pučiški dolac bay served as a port to Pražnice, a settlement in the island's interior, while Stipanska luka was used as a port by the inhabitants of the Straževik settlement.

After Dalmatia fell under Venetian rule in 1420, the people of Brač were finally relieved of the pirate attacks from the corsairs of the present-day town of Omiš, located on the mainland across the Brač channel. However, an even greater danger became an imminent threat – the Ottoman conquests and their attacks from the sea. It is for this very reason that Ciprijan Žuvecić decided in 1467 to erect a fort for the defense of his house in the port. Others followed in his footsteps - Mate Aquila and the families of Prodić, Mladinić, Pinešić, Andrijević- Ivellio, Davidović, Čipčić, and Bokanić built the total of 13 forts. Because it was such a fortified place, in 1600 Pučišće thus received the status of a fortification or *castrum, castel*.

The rule of Austrian Emperor Franz I (1792-1835) during the first half of the 19<sup>th</sup> century has left a large mark on Dalmatia. Namely, the military and strategic interests of Austria have contributed to the reorganization of the State, that is, the transformation of former proprietary and fiscal relations. In order to introduce a general property tax, on December 23, 1817, Emperor Franz I issued a Patent for the Introduction of a Stable Cadaster which initiated the first official survey of lands in the Habsburg Monarchy. The decree of Governor Franjo Tomašić in Zadar on December 10, 1822 marked the beginning of surveys in the Dalmatian cadaster, which were completed in 1838. After the implemented cadaster surveys, alongside the maps of the first official 1833 survey, the following documents were also compiled: *The Land Registry (Protocollo delle particelle deiterreni)* and *The Building Registry (Protocollo delle particelle degli edifizii)*.

Pučišća's registry of buildings, written in Italian, contains a list of the town's real estate which also provided evidence of ownership. Each of the 450 house parcels listed in it, with a total area of 5 acres and 82 fathoms, has a separate entry, and the data was recorded according to a determined order or category. Thus, the number of the house parcel in the first entry corresponds to the parcel number in the cadaster map, the second entry lists the owner's name, surname, occupation and residence, and the third contains the house number, as well as the description of the house and the number of its floors (single-storey, two-storey, three-storey, and four-storey houses), courtyard, wine cellars, kitchens, draw-wells, crumbled buildings, hearth ovens, commercial premises, churches, gardens, and infertile land. Parcel size is expressed in fathoms, and the document classification number is also marked. Although the Registry also provides space for entering the tax amounts in forints and sequins (*Fni. Cni.*), these sections are left empty. The commentary section contains entries of a later date. A cadastral map with official survey plans contains, in addition to the cover depicting the

boundary lines of the Pučišća cadastral municipality, 25 cadastral plans and two supplements, composed in ink and painted in watercolor technique, in the size of 70 x 58 cm and on a scale of 1:2880. Supplements to some of the plans, with highlighted sites of greater importance, are depicted on a scale of 1:1440 (*Allegato in doppia scalla*). The following surveyors worked on the drafting of the plans and magnification: Taddeo de Colorus, Carlo Cristoferi, Ottavio Giacomo Grusovin, Giovanni Guth, and Giuseppe Tittel. The plans were then inspected by Carlo Buzzi, and the final review of all the cadastral plans and the registries of lands and buildings was undertaken by surveyor Vincenzo Blaschir from Žalec, near the town of Celje, in the Slovene region of Styria.

Although the cadaster was created as a legal basis for identifying the ownership of real estate and determining the taxation amount on the taxpayer's property, the quality and precision of its design and the written content and the beauty of its maps today make the cadaster a rich source of data for the research of the social and economic history, as well as demographics.

Keywords: cadastre, Pučišća, 19<sup>th</sup> century

