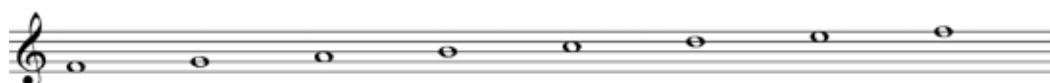


## LIDIJSKE KADENCE

Kao što smo vidjeli u prethodnom članku u dorskom i frigijskom modusu postojale su veće mogućnosti izbora akorda u kadenciranju nego što će to biti slučaj u lidijskom modusu. Poznato je da je od toga modusa nastala dur ljestvica i zato treba biti oprezan upravo kod kadenciranja da se izbjegne tonalni

ugodaj. Ukoliko snizimo četvrti ton lidijske ljestvice dobivamo *F dur* ljestvicu. U renesansi se taj ton snižavao samo u kadenicama, a unutar melodije je ostao prirodni ton *h*. Dakle, u lidijskom modusu u doba renesanse upotrebljavala se plagalna kadenca, a takva praksa ušla je i u harmoniziranju gregorijanskih napjeva.



Lidijska ljestvica

Mogući akordi prije tonike

Lidijski akordički niz

Vidimo iz izloženog primjera akorde koji se mogu postaviti u lidijskom modusu. Oni svi neće biti prikladni za kadenciranje. U obzir dolaze samo akordi koji imaju sniženi ton *H*. Međutim, smanje-

ni akord kao što je *EGB* u temeljnom položaju nije prikladan. Njegov prvi obrat može se koristiti ali bas mora ići na ton *a* kako ne bi nastale paralelne oktave *g-f*.

### Jednostavne direktne kadence

#### Primjer 1.

Smanjeni kvintakord u temeljnom položaju nije dobar



### Primjer 2. Loša kadenca

Nije dobra kadenca u primjeru 2., jer se pojavljuje sekstakord *a mola* koji je neutralan akord u lidijskom nizu, jer ima dva tona zajednička s toničkim akordom *F* pa stoga nije prikladan za kadenciranje.

Na posljednju osminku čuje se i akord *C* dura a on stvara ugođaj tonalne kaden-ce. Najbolje je izbjegavati *C* akord u lidijskim kadcencama jer tada nastaje autentična kadenca kao u *F* duru.

### Primjer 3.

### Jednostavne kadenice s anticipacijom note finalis

### Ukrasne kadenice sa zaostajalicom

#### Primjer 4.

Kao što smo vidjeli u izloženim primjerima najbolje je u lidijskom modusu na *F* upotrijebiti akord *B dura* ili *g mola* prije toničkog akorda u kadencama. Kao što je već prije rečeno, poželjne su plagalne kadence u lidijskom modusu.

## MIXOLIDIJSKE KADENCE

### Miksolidijska ljestvica

### Miksolidijski akordički niz

U mixolidijskom modusu na tonu *G* moći ćemo upotrebiti u kadencama akord *d mola* koji ima jedan zajednički ton s tonikom, zatim *F dur* akord koji

nema ni jedan zajednički ton s tonikom. *S a molom* i *C durom* trebamo biti oprezni radi mogućih paralelnih intervala što ćemo pokazati u notnim primjerima.

### Jednostavne direktne kadence

#### Primjer 1.



loša kadenca jer *e mol* ima dva zajednička tona s akordom G dura  
i nije prikladan za kadenciranje

loša kadenca-paralelne oktave između soprana i basa

loša kadenca-paralelne oktave između soprana i basa

dobra kadenca ali unutar napjeva

loša kadenca-paralelne oktave između soprana i basa

dobra kadenca

dobra kadenca

### Jednostavne kadenca s anticipacijom note finalis

dobra kadenca

dobra kadenca

dobra kadenca

dobra kadenca

dobra kadenca

me - us

loša kadenca  
jer septima između soprana i basa ide na oktavu

me - us

### Jednostavne kadenca sa zaostajalicom

dobra kadenca

me - us

dobra kadenca

me - us

dobra kadenca

me - us

### Jednostavne proširene kadenca

dobra kadenca

Do - mi - nus

loša kadenca  
jer *e mol* nije akord za kadenciranje

Do - mi - nus



### Ukrasne kadenca

*h je nota echapée*

*h je neriješena disonanca*  
Vrlo disonantna kadenca ali dopustiva

Ova posljednja kadenca je najbolji izbor akorda u takvim melodijskim slučajevima