

## SREDNJEVJEKOVNI STEĆCI OD SLIVNA DO ČEPIKUĆA

*Benac Alojz*

### I. UVOD

Zahvaljujući pomoći koju mi je pružila Jugoslavenska akademija znanosti i umjetnosti u Zagrebu, bilo mi je omogućeno da u 1953. godini izvršim terensku obradu izvjesnog broja nekropola sa srednjevjekovnim nadgrobnim spomenicima na dalmatinskoj obali. Da bih se odmah ogradio od svakog nesporazuma, moram podvući da sam obrađivao isključivo nekropole s kamenim spomenicima za koje se najčešće upotrebljava naziv »stećak«. Nije mi bio cilj da istražujem bilo kakve druge srednjevjekovne spomenike.

Prema prvobitnoj zamisli bila mi je namjera da obradim srednjevjekovne nadgrobne spomenike na poluotoku Pelješcu. Uvjerio sam se, međutim, na licu mjesta da bi to zahtijevalo znatnija otkopavanja, jer je mnogo takvih spomenika na Pelješcu zasuto zemljom. Prešao sam stoga na obalu u pozadini Pelješca i preduzeo da obradim osnovne nekropole na prostoru od Slivna do Čepikuća. Ovaj moj članak posvećen je glavnim rezultatima tih terenskih istraživanja. Zajedno sa mnom učestvovao je u terenskoj obradi Anto Kućan, preparator Zemaljskog muzeja u Sarajevu, koji je izvršio sva snimanja i mjestimična podizanja, otkopavanja i raščišćavanja spomenika. Na ovom mjestu izražavam mu svoju zahvalnost na njegovoj dragocjenoj pomoći.

Čitava obala u pozadini Pelješca je krševita, i odmah iz mora dižu se niski vijenci brdā. Veće zatone predstavljaju Bistrina i Klek. S obzirom na takvu konfiguraciju tla ne mogu se ni očekivati srednjevjekovne nekropole na samoj obali. Sve su one povučene nešto unazad i smještene na prostoru iza tih niskih obalskih vijenaca. Najbliža je moru mala nekropola na istočnom rubu zatona Bistrine, koja leži gotovo na samoj obali. No, to je i jedina nekropola na tom prostoru, koja se tako nisko spustila do obale.

Na tom dijelu obale izlazi na more i uzak pojas hercegovačkog kopna. On tu presjeca dalmatinski pojas kao neki klin. Pri obradi srednjevjekovnih nekropola nisam mogao da izostavim ovaj hercego-



vački pojas, jer bih time presjekao jednu kulturnu cjelinu. Zbog toga sam obradio i veliku nekropolu u Vranjevu selu kod Neuma, koja po svojim umjetničkim karakteristikama na spomenicima ulazi u ovu cjelinu.

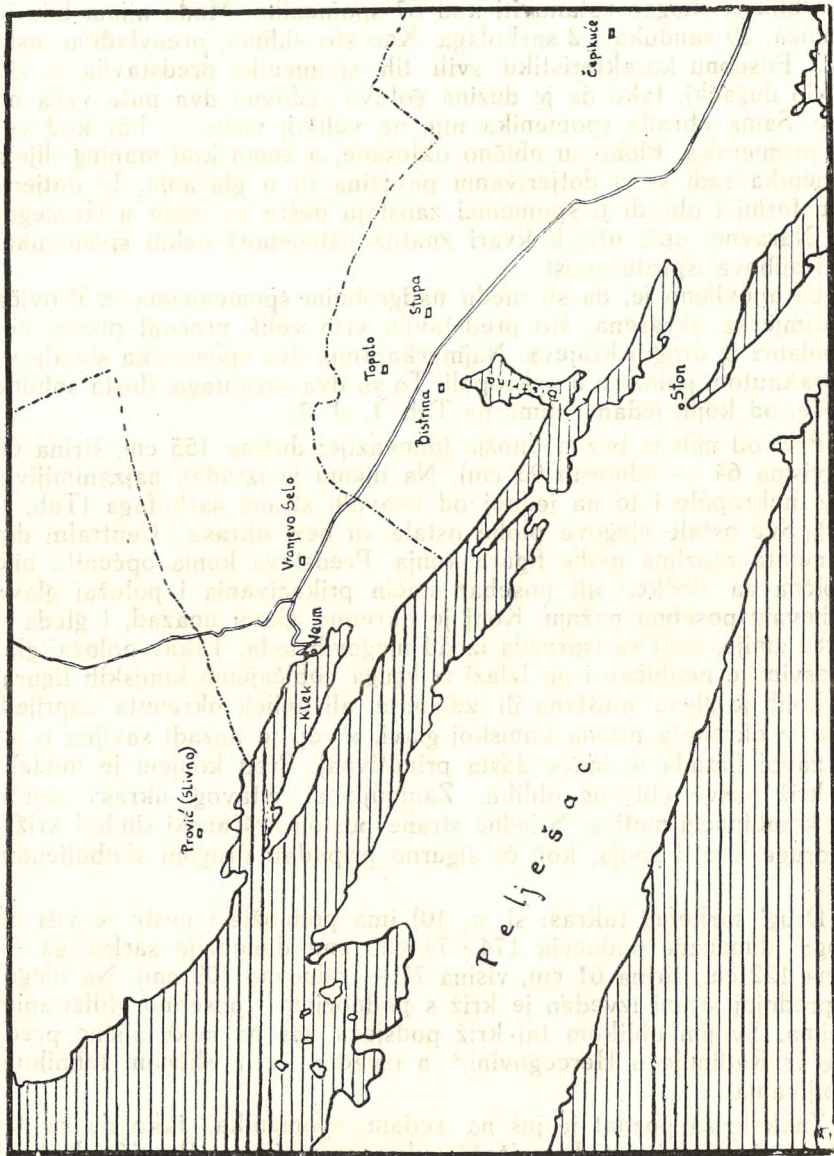
Na priloženoj topografskoj skici obilježene su sve ispitane nekropole. Tu spadaju: Prović (Slivno), Vranjevo selo, Topolo, Stupa, Bistrina i Čepikuće. Već sam pogled na topografsku skicu vrlo lijepo ilustrira kako su sve te nekropole povučene od morske obale i leže na području prvog nastanjenog pojasa u pozadini. Neke od njih nalaze se na sadašnjim grobljima (Topolo, Stupa, Čepikuće), dok su druge sasvim samostalne. U sistematskom radu na obradi stećaka u Bosni i Hercegovini uvedena je praksa da se donose i detaljni planovi pojedinih nekropola. To se pokazalo kao veoma korisno, pošto se iz tih planova mogu uočiti mnoge zanimljive pojedinosti, a ujedno dobiva se jedna opća predstava o svakoj nekropoli. Time se ona spasava i za budućnost. Takav sistem nije mogao biti primjenjen pri obradi pomenutih nekropola u pozadini Pelješca. Nije mogao biti primjenjen zbog toga što nijedna od njih nije bila, čak ni približno, sačuvana u prvobitnom stanju. Kod prikaza svake nekropole iznijeću poneki detalj o stanju njene sačuvanosti. Mnogi spomenici su porazbijani, prevrnuti, upotrebljeni sada u druge svrhe. Zbog toga bi svaki plan ove vrste bio lišen neke ozbiljnije podloge. Donosim stoga karakterističan materijal koji nam može pružiti podatke o kultnom i hronološkom okviru tih šest nekropola.

## II. PODACI O SPOMENICIMA

Prović (Slivno) — Srednjevjekovna nekropola zaprema lokalitet Greblje i broji danas 87 cijelih, oštećenih i razbijenih spomenika. Sam lokalitet pruža se sjeverno od sela Provića, na obronku Orlovca. Čitav okolni okvir je siv od nepreglednih gromada kamena, oči gotovo nemaju gdje da se zaustave. Pristup do Provića neobično je težak s morske obale, i često se mora koračati po rubovima litica. Morska pučina je odavde nevidljiva. Neposredno uz nekropolu vide se na jednoj istaknutoj tački (Glavica) ostaci ruševina neke građevine. Prema tradiciji bili bi to ostaci neke crkve. Površinska opažanja nisu, međutim, bila dovoljna da nešto točnije odrede.

Nekropola na Greblju sliva se s okolnim kamenjem u jednu cjelinu. Vododerine s Orlovca učinile su svoje. Veliki broj spomenika skliznuo je s tog mjesta, a neki su se i survali u udubine. Pored prirode, i čovjek je učinio svoje. Preko 20 stećaka ugrađeno je u zidine kuće pokraj nekropole, koja je srušena za vrieme rata. Drugi su ispreturani, da bi se ispitala sadržina grobova! Prema tome nekada zbilja lijepa nekropola danas pruža žalosnu sliku. Nekoliko grobova zatekli smo napola otvorenih. Tu se lijepo vidio i sistem pokopavanja.





Nekropole sa stećcima od Slivna do Čepikuća



Grobna jama bila je plitko ukopana, a sam grob ograđen sa svih strana većim kamenim pločama. To je najobičniji način sahranjivanja, koji se koristio i u svim drugim krajevima sa stećcima.

Oblik se mogao ustanoviti kod 67 spomenika. Među njima bilo je 36 ploča, 29 sanduka i 2 sarkofaga. Kao što vidimo, preovlađuju niski oblici. Posebnu karakteristiku svih tih spomenika predstavlja to što su vrlo dugački, tako da je dužina gotovo redovno dva puta veća od širine. Sama obrada spomenika nije na velikoj visini — bar kod većine primjeraka. Plohe su obično oklesane, a samo kod manjeg dijela spomenika radi se o dotjerivanju površina ili o glačanju. U dotjerivanju formi i obradi ti spomenici zaostaju nešto za onim u Hercegovini. Naravno, opći utisak kviri znatna oštećenost nekih spomenika, kao i njihova ispreturanost.

Ustanovljeno je, da su među nadgrobnim spomenicima iz Provića 33 primjerka ukrašena, što predstavlja vrlo velik procent prema nekropolama iz drugih krajeva. Najmarkantnija dva spomenika stajala su na istaknutom položaju u nekropoli. To su dva sarkofaga, dosta solidne obrade, od kojih jedan vidimo na Tab. 1, sl. 2.

Prvi od njih je bez podnožja (dimenzije: dužina 155 cm, širina 66 cm, visina 64 — odnosno 93 cm). Na njemu je izrađen najzanimljiviji ukras nekropole i to na jednoj od krovnih strana sarkofaga (Tab. I, sl. 2). Sve ostale njegove plohe ostale su bez ukrasa. Centralni dio ornamenta zauzima ovdje figura konja. Predstava konja općenito nije neobična za stećke,<sup>1</sup> ali poseban način prikazivanja i položaj glave zahtijevaju posebnu pažnju. Konj je okrenuo glavu unazad, i gleda u pravcu zmijske, koja se ispružila iznad njegovih leđa. Takav položaj glave sasvim je neobičan i on izlazi iz kruga uobičajenih konjskih figura, kod kojih je glava spuštena ili izdignuta, ali uvijek okrenuta naprijed. Zmija je okrenuta prema konjskoj glavi, a rep je pozadi savijen u jedan zavoj (izrada je inače dosta primitivna). Pred konjem je modeliran križ posve običnog oblika. Zanimljivost čitavog ukrasa sastoji se u kombinaciji motiva. S jedne strane postoji kršćanski simbol križa, a s druge konj i zmija, koji će sigurno pripadati drugom simboličnom krugu.

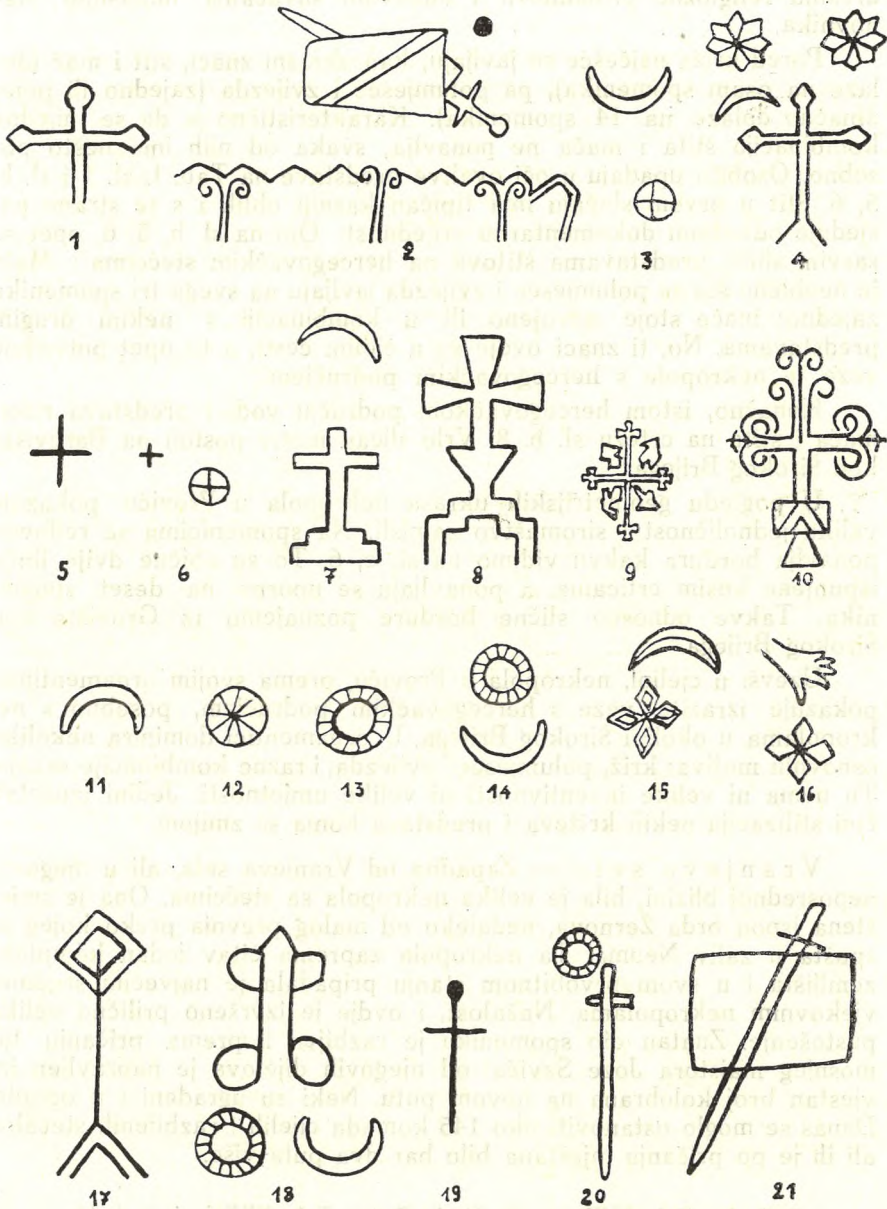
Drugi sarkofag (ukras: sl. a, 10) ima podnožje i nešto je viši od prvoga (dimenzije podnožja 174×74×30 cm; dimenzije sarkofaga — dužina 122 cm, širina 61 cm, visina 77 — odnosno 109 cm). Na njegovoj prednjoj strani izveden je križ s podnožjem i posebno stiliziranim kracima. Svojm oblikom taj križ podsjeća nas na neke slične predstave iz Radimlje u Hercegovini,<sup>2</sup> a izveden je i sličnom tehnikom udubljivanja.

Znak križa poznat je još na sedam spomenika, tako da se taj ukras može ubrojiti među najčešće ukrasne motive u Proviću. Njihovi oblici vide se u crtežima na sl. a, 5-9. Tu vidimo gradaciju od lijepo

<sup>1</sup> A. Benac, Široki Brijeg, Tab. XVI, sl. 22b ili Radimlja, Tab. XXIII, sl. 48.

<sup>2</sup> A. Benac, Radimlja, Tab. XXII, sl. 46, Tab. XX, sl. 42.





Sl. a, 1—4 Topolo, 5—21 Prović (Slivno)



stiliziranih križeva do onih najobičnijih — dvije prekrížene crte. U svakom slučaju ovakav broj križeva ima svoje značenje pri određivanju religiozne pripadnosti i duhovnih shvaćanja ondašnjih stanovnika.

Pored križa najčešće se javljaju, kao ukrasni znaci, štit i mač (dolaze na osam spomenika), pa polumjesec i zvijezda (zajedno ili pojedinačno dolaze na 14 spomenika). Karakteristično je da se nijedna kombinacija štita i mača ne ponavlja; svaka od njih ima nešto posebno. Osobito upadaju u oči ovakve predstave na Tab. I, sl. 1 i sl. b, 5, 6. Štit u prvom slučaju ima tipičan kasniji oblik i s te strane posjeduje određenu dokumentarnu vrijednost. Oni na sl. b, 5, 6, opet su sasvim slični predstavama štitova na hercegovačkim stećcima.<sup>3</sup> Malo je neobično što se polumjesec i zvijezda javljaju na svega tri spomenika zajedno; inače stoje odvojeno ili u kombinaciji s nekim drugim predstavama. No, ti znaci ovdje su u cjelini česti, a to opet potvrđuje veze te nekropole s hercegovačkim područjem.<sup>4</sup>

Konačno, istom hercegovačkom području vodi i predstava ruke, mača i štita na crtežu sl. b. 8. Vrlo sličan motiv postoji na Barevištu kod Širokog Brijega.<sup>5</sup>

U pogledu geometrijskih ukrasa nekropola u Proviću pokazuje veliku jednoličnost i siromaštvo zamisli. Na spomenicima se redovno ponavlja bordura kakvu vidimo na sl. c, 6. To su obične dvije linije ispunjene kosim crticama, a ponavljaju se uporno na deset spomenika. Takve odnosno slične bordure poznajemo iz Grovišta kod Širokog Brijega.<sup>6</sup>

Uzevši u cjelini, nekropola u Proviću, prema svojim ornamentima, pokazuje izrazite veze s hercegovačkim područjem, posebno s nekropolama u okolini Širokog Brijega. U ornamentici dominira nekoliko osnovnih motiva: križ, polumjesec i zvijezda, i razne kombinacije oružja. Tu nema ni velike inventivnosti ni velike umjetnosti. Jedini izuzetak čini stilizacija nekih križeva i predstava konja sa zmijom.

Vranjevo selo — Zapadno od Vranjeva sela, ali u njegovoj neposrednoj blizini, bila je velika nekropola sa stećcima. Ona je smještena ispod brda Žernova, nedaleko od malog prevoja preko kojeg se spušta u zaliv Neuma. Ta nekropola zaprema čitav jedan kompleks zemljišta i u svom prvobitnom stanju pripadala je najvećim srednjovjekovnim nekropolama. Nažalost, i ovdje je izvršeno prilično veliko pustošenje. Znatan dio spomenika je razbijen i, prema pričanju тамоšnjeg majstora Joze Savića, od njegovih dijelova je napravljen izvjestan broj kolobrana na novom putu. Neki su ugrađeni i u ograde. Danas se moglo ustanoviti oko 145 komada cijelih i razbijenih stećaka, ali ih je po pričanju mještana bilo bar dva puta više.

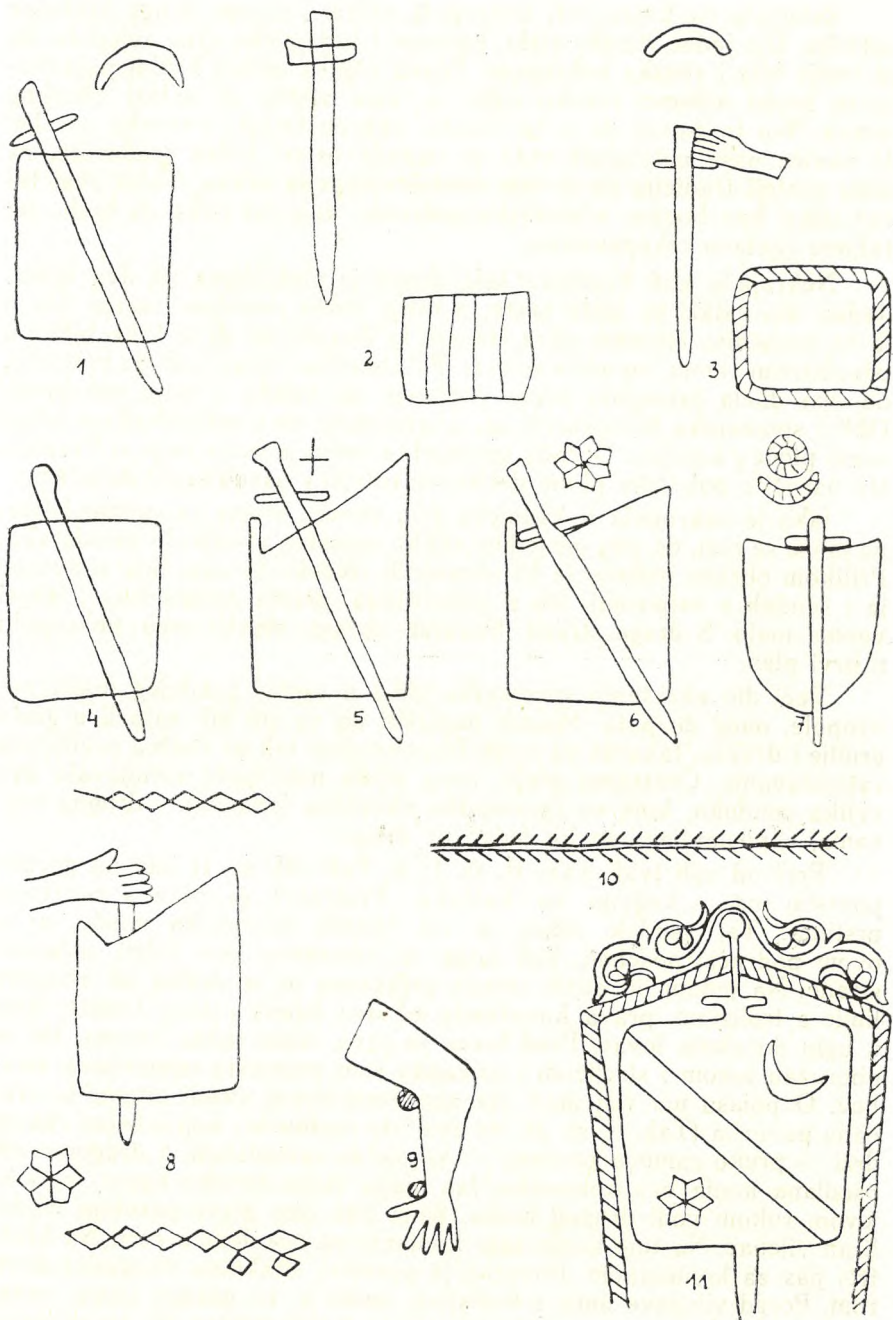
<sup>3</sup> Radimlja, Tab. XVIII, sl. 39; Široki Brijeg, Tab. XXXV, sl. 3, 4, 12.

<sup>4</sup> Široki Brijeg, vidi nekropole u Trnu, Donjem Gracu i Ledincu.

<sup>5</sup> Ibid., Tab. IX, sl. 9.

<sup>6</sup> Ibid., Tab. XIV, XV, XVIII.





Sl. b, 1-8, 10 Prović (Slivno), 9-11 Čepikuće



Zemljište na kojem leži nekropola sadrži i mnoge druge kulturne ostatke. Dio jedne rimske stele, kamene i keramičke urne svjedoče da je ovdje bila i rimska nekropola. Pored toga u njenoj blizini pojavljuju se brojni odlomci rimske cigle, a nisu rijetki ni nalazi rimskog novca. Sve to govori da je uz rimsku nekropolu bilo i rimsko naselje. U okviru naše nekropole vide se nadalje ostaci jedne građevine, za koju postoji tradicija da je bila srednjovjekovna crkva. Tako ovaj teren izlazi kao bogato arheološko područje, koje još čeka da bude detaljnije ispitano otkopavanjem.

Nekropola kod Vranjeva sela danas je podijeljena na dva dijela. Jedan dio nalazi se bliže ceste, a drugi nešto povučen unutra. Da li je to posljedica čišćenja njiva između ta dva dijela, ili je tako bilo i u prvobitnom stanju, ne može se reći. Po oblicima i izradi vidi se svakako, da oba dijela pripadaju istom vremenu, pa valjda i istoj nekropoli. Oblici spomenika jednostavni su, a izmjenjuju se u podjednakom broju samo ploče i sanduci. Obrada spomenika nešto je bolja nego u Proviću, što naročito pokazuju plohe dotjerane ostrim i nazubljenim čekićem.

Iako je nekropola u Vranjevu selu veoma brojna sa spomenicima, ne može se reći, da ona posjeduje veliko mnoštvo ukrašenih primjeraka. Prilikom obrade nađeno je 15 ukrašenih stećaka (u ovaj broj uračunat je i sanduk s natpisom), što u procentima, prema općem broju, iznosi veoma malo. S druge strane kvalitet ukrasa stavlja ovu nekropolu u prvi plan.

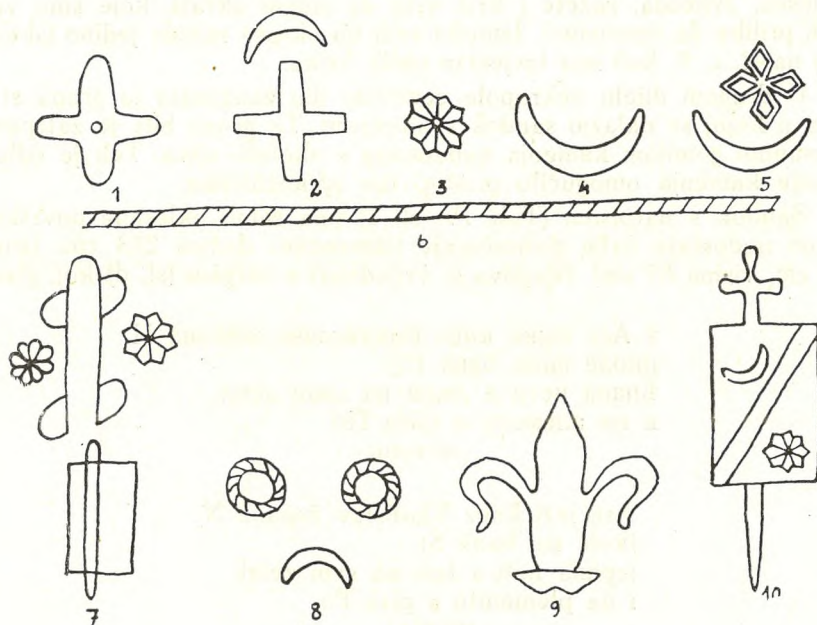
Veći dio ukrašenih spomenika ulazi u sastav prednjeg dijela nekropole, onog do puta. Moram naglasiti da su oni bili zarasli u gusto grmlje i drveće, tako da su mogli biti obrađeni tek uz znatna prethodna raščišćavanja. Centralnu grupu ovog dijela nekropole sačinjavaju dva velika sanduka, koja su izvanredno ukrašena lovačkim i drugim scenama, a postavljena su tik jedan uz drugi.

Prvi od njih (vidi Tab. II, sl. 1, 2; Tab. III, sl. 1) ima na gornjoj površini mač s kuglom na balčaku. Pridržava ga ruka s raširenim prstima. Taj sanduk jedan je od rijetkih spomenika uopće, a na ovom području posebno, kod koga su ukrašene sve četiri pobočne strane. Na jednoj od dužih strana prikazana je, u okviru od vijugave linije s trolistom, prava kavalkada od dva jelena i dvije košute, koje u uglu dočekuje lovac. Pred lovca je prva stigla jedna košuta. On je oboružan lukom i strelicom i prikazan je u momentu odapinjanja strelice. O pojasu mu visi mač. Na suprotnoj dužoj strani čitava je svečana povorka (Tab. II, sl. 2). Na čelu ide muškarac, koji jednom rukom drži — preko ramena pruženo — koplje sa zastavicom, a drugom vodi osedlana konja bez konjanika. Iza njega stupa ženska figura, koja lijevom rukom vodi drugog konja. Žena ima oko glave posebno modeliran vijenac. Na tom konju jaše konjanik sa sokolom u ruci. Na kraju trči pas za konjanikom. Povorka je posebno istaknuta ukrasnim okvirom. Pored vijugave linije s trolistom, ondje je, na gornjoj strani, ornamentalna traka ispunjena čitavim nizom malih štitova (ili su to zupci na kuli!). Uže strane ovog sanduka nose također zanimljive scene,



uokvirene vijugavom linijom s trolistom. S prednje strane lijepo je modelirana figura konjanika s kopljem u ruci. Njegova konja pri-  
država ženska figura, oko čije glave opet vidimo ukrasni vijenac (kosa?). (Tab. III, sl. 1). Konačno, na drugoj, užoj strani dvojica se  
lovaca s kopljima bore protiv dva medvjeda. Scena je uhvaćena u mo-  
mentu kada i jedan i drugi lovac probada medvjeda (Tab. II, sl. 1).  
Trebna naglasiti, da posebnu dekorativnost tom spomeniku daju ukra-  
sne trake vijugave linije s trolistom, kombinirane s tordiranom tra-  
kom, ili ona posebna traka od malih štitova(?).

Drugi sanduk je nešto manje dekorativan, ali ipak lijepo ukra-  
šen. Kod njega uopće nisu upotrebljene ukrasne bordure. Gotovo isti  
mač, kao i kod prethodnog sanduka zaprema sredinu gornje plohe; ne-



Sl. c, 1—10 Vranjevo selo

dostaje mu jedino ruka. Od pobočnih strana jedna duža nije ukra-  
šena uopće, a to je upravo ona koja je okrenuta prema prvom sandu-  
ku. (Jasno je da je onaj bio prvo postavljen, pošto su mu ornamentirane sve četiri strane!). Suprotna pobočna strana nosi mješovito  
kolo, sastavljeno od pet muških i pet ženskih figura (Tab. III, sl. 2).  
Oblik figura i njihov raspored sasvim je običan: kolo vodi jedna mu-  
ška, a završava ga ženska figura. Na prednjoj užoj strani prikazan je  
lov na jelena. Lovac sa sokolom progoni jelena; drugih figura nema  
(Tab. III, sl. 2). Na drugoj užoj strani ponavlja se — u nešto umanje-  
nom obliku — svečana povorka s prethodnog sanduka. Povorka se



sastoji od konjanika na konju u začelju, a u prednjem planu vodi jedan drugi čovjek osedlanog konja. Tu nedostaju dvije figure s prethodnog sanduka. Vodič konja nosi također koplje s barjačićem na vrhu (Tab. II, sl. 1 — u pozadini).

Pored ta dva centralna sanduka lovne scene izvedene su još na dva sanduka iz ovog dijela nekropole. Na jednom je samo figura strijelca (kakvu vidimo na Tab. VIII. sl. 1) koji dočekuje jelena. Na drugom je scena nešto složenija: konjanik s kopljem progoni jelena, a dočekuje ga strijelac s psom. Može se reći, da te dvije scene ni po čemu ne izlaze iz okvira mnogobrojnih lovačkih scena u Hercegovini, kao i scena na prethodna dva sanduka.

Iz tog dijela nekropole postoji još šest ukrašenih spomenika. Polumjeseć, zvijezda, rozete i križ vrlo su obični ukrasi, koje smo već imali prilike da upoznamo. Između svih tih ukrasa možda jedino iskače onaj na sl. c. 9, koji ima izvjestan oblik krina.

U drugom dijelu nekropole centralni dio zauzimala je grupa stećaka u kojoj se nalazio sanduk s natpisom. Ta grupa bila je zatrpana ogromnom gomilom kamenja nabacanog s okolnih njiva. Tek je odbacivanje kamenja omogućilo pristup tim spomenicima.

Sanduk s natpisom (Tab. IV, sl. 1) ima samo oklesane površine, ali im nedostaje dalje dotjerivanje (dimenzije: dužina 213 cm, širina 108 cm, visina 67 cm). Njegova je vrijednost u natpisu (sl. d) koji glasi:

† Асе лежи кнез Владиславъ жѣпана Н  
иколе синь бана Ст  
ѣпана нети а лежи на свои земл  
и на племето а писа По  
мованъ

Ase leži knez Vladislav župana N  
ikole sin bana St  
jepana neti a leži na svoi zeml  
i na plemenito a pisa Po  
močan

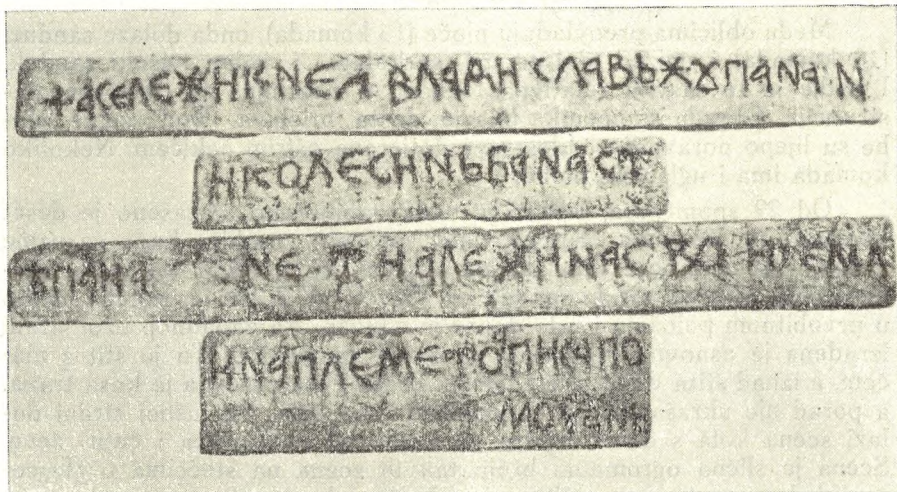
Uz sanduk s natpisom bila su još četiri ukrašena spomenika. Najljepši je onaj na Tab. IV, sl. 2. On prije svega ima na jednoj dužoj strani dugačko kolo od 12 figura. Karakteristika tog kola sastoji se u tome što su muškarci poredani odvojeno od žena, tako da imamo prvo šest žena, pa onda šest muškaraca. To je u svakom slučaju vrlo neobičan raspored figura u kolu, koliko nam je to dosada poznato. Na gornjoj plohi štit s mačem dobio je još i luk sa strelicom. Štit je ukrašen uobičajenim polumjesećem i zvijezdom. Vrlo je dekorativan i spomenik na Tab. V, sl. 1.

Na sl. c. vide se svi ukrasni znaci te nekropole, koji nisu prikazani u fotografijama.



Već sam rekao, da neki dobri kvaliteti ukrasa daju vrijednost toj nekropoli. Mislim dalje, da nam je natpis najbolji putokaz za datiranje te kao i drugih nekropola. Mnoga slova odaju jasne karakteristike 14. stoljeća, kao na pr. ž, z, t, v, č. No, mnogo je važnije što su sva spomenuta imena historijska lica. »Neti« znači nećak,<sup>7</sup> pa je onda knez Vladislav nećak bana Stjepana. Ban Stjepan Kotromanić imao je nećake Vladislava i Bogišu Nikolića, sinove Nikoline. Prema tome sigurno je da se taj natpis odnosi na Vladislava Nikolića, koji je zajedno sa svojim bratom bio gospodar jednog dijela Huma i Popova polja.<sup>8</sup> Tako se oblik slova slaže s tim točno utvrđenim podacima. Novo je ime pisara Pomočana, jer dosada nije spomenuto na stećcima.

Scenski prikazi na centralna dva sanduka u prednjem dijelu nekropole najviše zaokupljaju naš interes. To su ustvari prikazi, koji daju kvalitetnu vrijednost nekropoli. Ali o tome će još biti govora u završnom dijelu rada. Ostale lovne scene, kao i pomenuti drugi ukrasi, uglavnom ponavljaju već poznate stvari (u određenoj umjetničkoj in-



Sl. d

terpretaciji). Čini mi se, da je ovdje važno napomenuti, da se ta nekropola ne razlikuje u svojoj osnovi od ostalih ovdje obrađenih nekropola.

Т о р о л о — Kod novog zadružnog doma, podignutog malo izvan sela, stoje osamljena dva stećka: sanduk i sarkofag s podnožjem. Sanduk ima precizno izrađene površine, ali je bez ukrasa. Zbog toga je

<sup>7</sup> Lj. Stojanović, Stare srpske povelje i pisma, knj. I, dio II, br. 730, Testament gosta Radina, 5. januara 1466., str. 155, drugi pasus.

<sup>8</sup> Vidi odjeljak o hronologiji nekropola.



ostao neoštećen. Sarkofag je, naprotiv, oštećen i prevrnut; on je ukusno ukrašen i zbog toga je izazivao »kopače blaga«. Krovni dio ukrašen je plastičnom bordurom u obliku cik-cak linije. Na pobočnim stranama izvedena je neprekinuta kolonada, koja čitavom spomeniku daje vjernu sliku kuće. Gornji dio podnožja je također bio ukrašen, ali traka je sada jako izlizana i nejasna.

Glavna nekropola je u velikom maslinjaku, oko crkve u samom selu Topolu. Ona je danas jako ispreturana, tako da se ni izdaleka ne može znati njen prvobitni raspored. Veliki broj spomenika razbijen je i ugrađen u kamene ograde. Od dvije velike ploče napravljena su vrata na crkvenom putu. Jedan dio ploča je uspravljen pored svog ranijeg ležišta. G. Franjo Vlašić iz Hodilja kod Stona (kome inače dugujem toplu zahvalnost za pomoć u radu) saopćio mi je izjavu Lj. Karamana, prema kojoj su te ploče prevrnuti Dubrovčani zbog toga što leže na bogumilskim grobovima. Lj. Karaman je, naravno, mislio na tradiciju u narodu, koja zaista postoji u tom obliku. Inače, ploče su vjerojatno stradale od »kopača blaga«.

Među oblicima preovlađuju ploče (15 komada), onda dolaze sanduci (10 komada) i najzad dolaze tri sarkofaga i jedan visoki sanduk. I ovdje je to sasvim relativna točnost s obzirom na izvršene destrukcije. Obrada spomenika bila je dosta brižljiva. Kod većine plohe su lijepo poravnate, oklesane i dotjerane oštirim čekićem. Nekoliko komada ima i uglačane plohe.

Od 29 spomenika, koliko je sada zabilježeno, ukrašeno je deset komada; to označava prilično velik procent, osobito kada se uzme u obzir, da neki nose vrlo ukusne ornamente. Središnji dio među spomenicima zauzima visoki sanduk na Tab. V, sl. 2. On je, izgleda, ostao u prvobitnom položaju i vrlo dobro je očuvan. Na zapadnoj, užoj strani izrađena je osnovna predstava na ovom spomeniku. Tu je štit s mačem, a iznad štita dvije ptičje figure. Preko štita pružena je kosa traka, a pored nje ukrašavaju ga polumjesec i zvijezda. Na južnoj strani dolazi scena kola s devet figura, od kojih pet muškaraca i četiri žene. Scena je slična ogromnom broju takvih scena na stećcima u Hercegovini. Izuzev strane sa štitom sve druge pobočne strane nose borduru kombiniranu od vijugave linije s trolistom i tordirane trake. Ukrasi su inače izrađeni u sasvim plitkom reljefu. Rekao sam već da je ovdje osnovni ukras na zapadnoj strani. Štit s mačem, uključujući tu borduru, polumjesec i zvijezdu, veoma je česta pojava u Hercegovini.<sup>9</sup> Već ranije bio sam mišljenja da takve predstave označavaju grobove feudalaca — ratnika. Nema razloga da ovdje od toga odustajem. Međutim, daleko su zanimljivije figure ptičā na štitu, koje predstavljaju jedinu predstavu te vrste na ovim nekropolama.

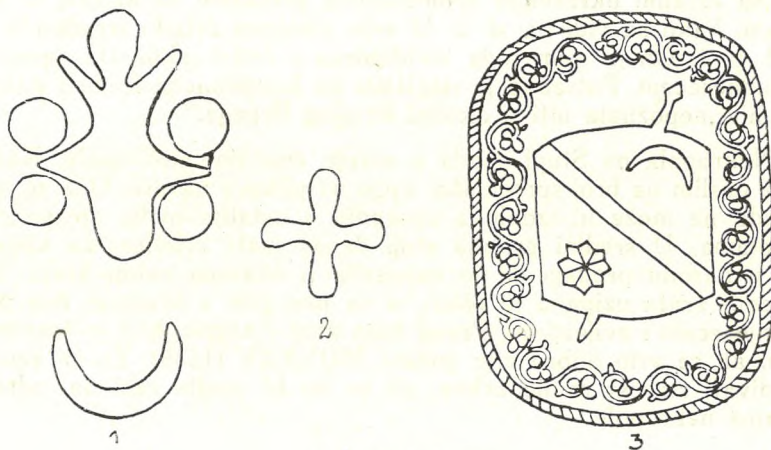
Sarkofazi na toj nekropoli su, kako izgleda, ležali na periferiji nekropole. Sva tri su danas uključena u kamenu ogradu prema cesti. Jedan od njih bogato je ukrašen na dužim pobočnim stranama uobi-

<sup>9</sup> Radimlja, Tab. XV, XVI.



čajenom predstavom mješovitog kola. Na jednoj strani su četiri para, a na drugoj četiri muškarca i tri žene. Inače, oko čitavog sarkofaga ide bordura od vijugave linije s trolistom i tordirana traka. Spomenik je sada znatnije oštećen. Druga dva sarkofaga nešto su instruktivnija. Njihove pobočne strane ukrašene su neprekinutom kolonadom, a uz to ovdje primjećujemo i jednu novinu. Oblici stupova kolonade (koji ovdje ustvari samo rastavljaju udubljenja) imaju četvrtasta podnožja. Time su oni zaista označeni kao stupovi s bazom (vidi Tab. VI, sl. 1).

Na ostalim spomenicima — uglavnom pločama — ponavljaju se već poznati ukrasi iz Provića i Vranjeva sela: križevi, štit i mač, polumjesec i zvijezda. Posebno je dekorativna ploča na Tab. VI, sl. 2. U suštini među ovim ukrasima nema ničega osobitog ni novog, izuzev rasporeda i pojedinih detalja. Možda bi mogli podvući jedino spiralne zavoje na sl. a, 2, koji se ne pojavljuju na ostalim nekropolama ovog kraja.



Sl. e, 1—3 Stupa

Nekropola u Topolu po broju spomenika ne pripada velikim nekropolama, ali po svojim ukrasima ona zauzima dolično mjesto u ovom sklopu. Osobito su vrijedni sa svojim ukrasima visoki sanduk i sarkofazi s kolonadom.

Dvije ploče su i ovdje upotrebljene u sekundarnom položaju.

Stupa — Između sela Ošlja i Stupe vidi se izdaleka malo uzvišenje s crkvom sv. Petra. Tu je i srednjovjekovna nekropola, čiji su se spomenici pomiješali sa savremenim grobnim biljezima. Prvobitni raspored nekropole sasvim je poremećen, tako da se nije mogao ustanoviti nikakav plan. Od nekih spomenika napravljena su dvojna vrata na putu za crkvu, drugi su razbijeni i bačeni u međe, a treći su sekundarno upotrebljeni na grobovima. Samo jedan mali dio leži na svom prvobitnom ležištu.



Tu se opet radi isključivo o niskim oblicima, pločama i sanducima. Koliko se moglo konstatirati, oblik ploče je daleko pretežan i ima ih 29 komada, a sanduka samo 9 komada. Kod većeg dijela spomenika obrada je uredna, površine su oklesane pa onda dotjerane nazubljenim čekićem. Kod malog broja strane su samo odbijene.

Za razliku od drugih nekropola, tu je bilo svega pet ukrašenih spomenika. Među njima najvažnije mjesto zauzima sanduk na Tab. VII. sl. 1. On je potpuno sačuvan, a sve pobočne strane ukrašene su scenama kola izvedenim u sasvim plitkom reljefu. Kolo je mješovito. Na užim stranama su predstavljena dva para, na jednoj dužoj strani su četiri para, dok je na drugoj strani svega sedam figura — četiri muškarca i tri žene. Žene su obučene u uobičajene duge haljine, a muškarcima su naznačene košulje i karakteristične kape na glavi. Spomenik je sada u sekundarnoj upotrebi. Na gornjoj plohi izdubljena je četvrtasta rupa i u nju stavljen recentan križ.

Na ostalim ukrašenim spomenicima prikazani su križevi ili štiti s mačem, kako se vidi na sl. e. U vrlo visokom reljefu izrađen je križ na sl. e, 1. On je osim toga kombiniran s četiri jabučasta ispupčenja i polumjesecom. Potrebno je naglasiti da kombinacija križa i polumjeseca nije nepoznata niti u okolini Širokog Brijega.<sup>10</sup>

Nekropola na Stupi spada u manje značajne nekropole. Kod toga ne mislim na broj spomenika, nego na njihove ukrase. Ona se u tom pogledu ne može ni izdaleka uporediti s ostalim ovdje opisanim nekropolama. U sredini groblja stoji danas mala crkvića, za koju postoji u narodu predaja da je najstarija u čitavom ovom kraju. Iznad crkvenih vrata uzidana je ploča, a na njoj grb s krunom, dva mača, polumjesecom i zvijezdom. Pored toga stoji i natpis, koji je sasvim nejasan, ali se vrlo dobro čita godina MDXXXV (1535). To će svakako određivati starost ranije crkve, ali se ne bi moglo reći da određuje i starost nekropole.

Bistrina — Najbliže moru spustila se mala nekropola kod zaliva Bistrine. Ona se sastoji od svega četiri spomenika, a udaljena je od obale par stotina metara. Danas je smještena u velikom maslinjaku, (vlasništvo Vlaha Čikata) pa je sačuvana valjda jedino zbog toga što je preko nje prelazila kamena ograda.

Centralni sanduk sa zmijama spada također u red onih spomenika kod kojih su ukrašene sve njihove plohe. Svaka od njegovih pobočnih strana raznolika je, ali nas zanima u prvom redu gornja ploha. U njenoj sredini je mala, okrugla jama s križem u sredini (vodenica!), a sa svake strane po jedna zmija ili zmaj — zavijena u veoma zamršen čvor. Zmijske glave vrlo su izrazite, imaju široko otvorena usta i djeluju zastrašujuće (Tab. VII, sl. 2). Sve je izvedeno u relativno visokom reljefu i isto tako relativno velikim

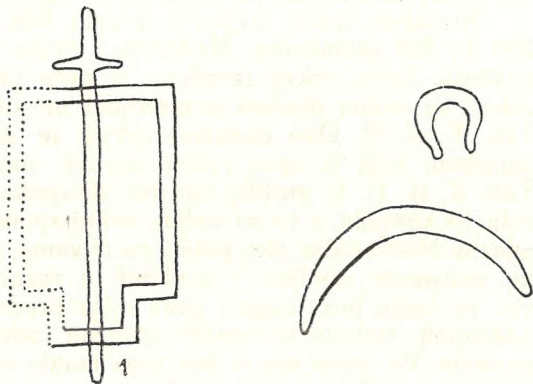
<sup>10</sup> Široki Brijeg, Tab. XV, sl. 20 (vidi i Radimlja, Tab. XXI, sl. 44).



razmjerama. Već smo kod nekropole u Proviću sreli ukras u obliku zmije. Ovdje je njihova uloga potencirana, ali opet dolaze u kombinaciji s križem. Na jednoj od dužih pobočnih strana lijepo je modeliran križ i uz njega obješen trougaon (srcolik!) štit (Tab. VIII, sl. 2). S druge strane opet postoji scena lova na jelena. Lovac na konju uhvaćen je u momentu kada je sreo jelena. Scena ima neke posebne karakteristike (Tab. VIII, sl. 1). Obično jelen bježi od lovca, a ovdje mu dolazi u susret. To je jedno. A drugo, pri modelaciji figure naglašeni su mnogi detalji koji se inače samo sumarno izvode (mislim u prvom redu na životinjske glave!), tako da scena ima veću umjetničku vrijednost nego obično. Pobočne uže strane jednostavno su, ali u odgovarajućoj formi, ukrašene. Na jednoj je običan križ, a na drugoj opet obješen štit i preko njega položen mač. Za razliku od gornje plohe, reljefi na pobočnim stranama mnogo su plići, čime je opet naglašena uloga gornje plohe. (Dimenzije: dužina 200 cm, širina 110 cm, visina 90 cm).

Karakteristično je da je na ovom sanduku tri puta upotrebljen znak križa. Kao da je majstor nastojao posebno istaći kršćansku pripadnost pokojnika, iako je uz to izradio i lovnu scenu i štitove i zmije. Dobivam utisak da su zmije i križevi osnovna zamisao naručioca i umjetnika.

Druga tri spomenika mnogo su manje važna. Na jednom od njih izrađen je neobičan štit s mačem preko njega (vidi sl. f. 1). Takav oblik štita nije uopće uobičajen na stećcima.



Sl. f. 1—2 Bistrina

Čepikuće — To je zadnji lokalitet sa stećcima, koji je obuhvaćen u ovom radu. Nažalost, ovdje su najviše i uništeni ti spomenici.

Uz selo Čepikuće postoje zapravo tri nekropole, no one će ipak činiti jednu cjelinu. Prva od njih nosi ime Novakovo greblje, druga Dobrštak, a treća je po običaju smještena oko seoske crkve.

Nekropola Novakovo greblje sadrži svega šest spomenika: 1 sarkofag bez podnožja, tri visoka sanduka i dva sanduka normalne visine. Sarkofag iz Novakova greblja poznat je daleko izvan Čepikuća po tome što je vezan uz predaju o Novaku, junaku iz Trnovice. Plohe sarkofaga lijepo su izrađene: oklesane pa dotjerane oštirim čekićem. Mnogo pažnje posvećeno je i njegovom ukrašavanju. Dvije široke strane imaju kao osnovni ukras arkadna udubljenja, bez nekog isticanja detalja (kao što je slučaj u Topolom). Iznad arkada stavljena je bordura od vijugave linije s trolistom. Na prednjoj strani



sarkofaga je štit s mačem (sl. b. 11), a na zadnjoj konjanik s kopljem, koji daju raznovrsnost ukrašenim ploham (Tab. IX, sl. 1). Ploha s konjanikom oivičena je tordiranom trakom. (Dimenzije: dužina 185 cm, širina 80 cm, visina 109 cm — odnosno 126 cm).

Visoki sanduci (visine od 78—82 cm) nemaju nikakvih ukrasa, koji bi se mogli osobito istaći. Rubovi njihovih ploha oivičeni su vijugavom linijom s trolistom ili tordiranom trakom; to im je osnovni ornament. Samo na jednom od njih vide se dva jelena (vjerojatno ih dočekuje strijelac, ali se to danas ne vidi!). Ostali sanduci su bez ukrasa.

Dobrštak je udaljen od Novakova greblja za oko 150 m i leži na prostoru gdje je danas podignut zadružni dom. Tu je potpuno upropaštena manja nekropola (valjda od 11 spomenika). Od pet stećaka napravljen je sto i četiri klupe, a od drugih neke vodenece. Stećci su bili dobre izrade, ali se danas ne mogu vidjeti neki značajniji ukrasi.

Konačno, oko crkve u selu bila je jedna veća nekropola s 200 do 300 spomenika. Međutim, i ovdje je nekropola potpuno upropaštena. Sama crkva izrađena je prije prvog svjetskog rata, a njeni zidovi su većim dijelom napravljeni od stećaka s te nekropole (vidi Tab. X, sl. 2). Oko današnje crkve je groblje, ograđeno kamenom ogradom, koja je opet većim dijelom napravljena od stećaka (vidi Tab. X, sl. 1). U groblju ima još 20 spomenika na svom mjestu, izvan zida 14 komada, a to su valjda jedini spomenici, koji su ostali na svom mjestu. Nešto dalje, oko puta i po njivama, postoji još čitav niz spomenika zatrpanih zemljom i uzidanih u razne ograde. Da bi se ustanovio, ne samo broj, nego i neka opća predodžba o ornamentici na ovoj nekropoli, trebalo bi izvršiti opsežne radove rušenja, čišćenja i otkopavanja. Po onom što se bez toga moglo vidjeti, većina spomenika pripadati će obliku sanduka i ploča, a samo pojedinačno ovdje su primjećeni sarkofazi i visoki sanduci. Izgleda, nadalje, da je vrlo malen broj spomenika bio ukrašen. Na malom broju visokih sanduka i sarkofaga izvedena je samo bordura od vijugave linije s trolistom, a osim toga kao jedini ukras primjećena je savijena ruka (sl. b. 9) i vrlo shematična ljudska figura na Tab. IX. sl. 2. Pored toga jedino su se mogli vidjeti križevi ili kakva bordura ispunjena kosim crticama (Tab. X). U svakom slučaju ta nekropola nije imala ukrase onako visokog kvaliteta kao što je na pr. slučaj u Vranjevu selu. Ona je samo brojčano bila velika, ali je po kvalitetu daleko zaostajala od nekih drugih većih nekropola.

### III. OPĆI PREGLED

Oblici spomenika — Ne mislim da ovdje dajem neku točnu statistiku, jer to zbog loše očuvanosti nekropole nije ni moguće. Međutim, iz izvjesnih podataka može se izvući siguran zaključak, da na obrađenom području preovlađuju niski oblici spomenika. Daleko na prvom mjestu stoje ploče, a to posebno potvrđuju nekropole u Proviću,



Topolu i Stupi. Poslije njih dolaze sanduci, koji se ponegdje izjednačuju brojem s pločama (Vranjevo selo). Ta dva oblika odražavaju osnovne karakteristike stećaka na području Slivno—Čepikuće, a samo pojedinačno se javljaju sarkofazi i visoki sanduci.

Takvim brojnim odnosom oblika naše nekropole vrlo su bliske onima iz okoline Širokog Brijega.<sup>11</sup> Kad se ne bi uzele u obzir druge komponente, već sama ova pojava dovoljna je da pokaže koliko su ta dva područja bliska. To je i potpuno razumljivo, ako se ima na umu da su ona geografski bliska, a da su historijsko-politički bila povezana.

**Ornamentalni sistem** — Neke od naših nekropola imaju manji a neke veći broj ukrašenih spomenika, ali se sve skupa odlikuju raznolikošću u onim složenijim ukrasima. Baš zbog toga izvjesne ornamentalne osobine daju tim nekropolama znatnu vrijednost.

Prije svega moram spomenuti da su opisane nekropole relativno siromašne u geometrijskim motivima, u onim različitim bordurama, koje inače vrlo često srećemo na hercegovačkim stećcima. Tu se uglavnom izmjenjuje obična traka ispunjena kosim crticama i tordirana traka ili obična udubljena linija. Onaj prvi motiv osobito je čest u Proviću, a u manjoj mjeri ga vidimo u Vranjevu selu i Topolu. Vijugava linija s trolistom najčešća je u Čepikućama (dolazi kao samostalni motiv!), a onda opet dolaze Vranjevo selo i Topolo. Taj motiv gotovo je redovno kombiniran s tordiranom trakom. Zajedno s naprijed spomenutim geometrijskim motivima ovime bi bili iscrpljeni motivi bordura. Već sam spomenuo, da bordure s kosim crticama nalazimo na spomenicima oko Širokog Brijega, dok je vijugava linija s trolistom opća pojava na hercegovačkim stećcima.

**Spiralni motivi** sasvim su rijetki. Samo jedan spomenik u Topolu ima među ostalim ukrasima i spiralne zavoje. Po tome se taj predio prilično razlikuje od mnogih hercegovačkih krajeva sa stećcima.

Budući da su sarkofazi rijedak oblik stećaka u ovom kraju, ne možemo očekivati niti brojniju upotrebu arkadnih stupova u ornamentici. Prelazeći preko sarkofaga na Tab. IX, sl. 1 iz Čepikuća gdje su arkadni stupovi izvedeni vrlo sumarno, zadržat ćemo se na malim sarkofazima iz Topola. Na njima nalazimo rijetku predstavu arkadnih stupova s bazom. Upravo te baze solidno nam dočaravaju, da se tu zaista radi o imitaciji jedne kolonade, pošto su na nekim stećcima arkadni stupovi otišli suviše daleko u stilizaciji i izgubili svoj osnovni značaj. Čini mi se da je u ovom slučaju blizina primorja igrala važnu ulogu. D. Sergijevski naglašava, da su arkadni stupovi van svake sumnje antičkog porijekla, ali da je to imitiranje bilo indirektno s nekih bližih uzora.<sup>12</sup> Usput spominjem da on objavljuje jedan sarkofag s nikšićkog

<sup>11</sup> Široki Brijeg, str. 35.

<sup>12</sup> D. Sergejevski, Srednjevjekovno groblje kod Petrove crkve u Nikšiću, Cetinje 1952., str. 22.



groblja na kojem također arkadni stupovi imaju zakržljale baze.<sup>13</sup> Smatram da je osnovna postavka D. Sergejevskog o antičkom porijeklu arkadnih stupova sasvim točna. Bliže pak uzore u našem slučaju predstavljat će mnogobrojne suvremene građevine u primorju (suvremene stećcima).<sup>14</sup> S tih uzora imitirani su ustvari stupovi s bazom, i zbog toga podvlačim još jednom odlučujuću ulogu blizine primorja u ovom slučaju.

Među simboličnim znacima ističe se na prvom mjestu znak križa. Nema nijedne od navedenih nekropola, gdje se ne bi našao taj znak, a na onoj u Proviću ponavlja se devet puta. Po tome nema neke razlike u odnosu na druge, sistematski istražene nekropole.<sup>15</sup> Kao i na drugim mjestima, tako se i ovdje ti znaci oštro opiru shvatanju, da stećci imaju neki isključivi bogumilski karakter. Varijacije u izvođenju tog znaka vrlo su brojne, no sve su to ipak samo križevi. Momentalna »inspiracija« majstora dala im je samo ovaj ili onaj oblik.

Odmah iza križa dolaze polumjesec i zvijezda. Upala mi je u oči osobito činjenica da se ta dva znaka ne pojavljuju redovno zajedno kao što je to slučaj u okolini Širokog Brijega.<sup>16</sup> Koliko se moglo ustanoviti na pr. u Proviću polumjesec i zvijezda dolaze zajedno na tri spomenika, dok se pojedinačno pojavljuju na 11 drugih spomenika. Na ovoj nekropoli se, uostalom, ti znaci najčešće i pojavljuju; na drugima su oni nešto rjeđi. Svoje mišljenje o značenju ovih znakova rekao sam već na drugom mjestu i nema potrebe da to ovdje ponavljam.<sup>17</sup>

Od t. zv. društveno-socijalnih amblema (kako ih je zgodno nazvao D. Sergejevski)<sup>18</sup> najčešće se pojavljuje štit s mačem. Ta kombinacija opet je najčešća u Proviću, jer se tamo javlja na osam spomenika, ali se pojedinačno može naći i na svim ostalim nekropolama. U tu grupu spadaju i pojedinačne predstave mača, mača i ruke ili mača kombiniranog s nekim drugim motivom. Svi će oni skupa označavati neke feudalno-staleške stupnjeve. Posebno su zanimljivi mačevi na bogato ukrašenim spomenicima iz Vranjeva sela, koji se vrlo lijepo nadopunjuju s ostalim predstavama na ovim spomenicima.

Samostalan luk s a str elicom konstatiran je samo na jednom spomeniku iz Vranjeva sela.

Nekropole na prostoru Slivno—Čepikuće dale su jedan priličan broj figurálnih predstava. Moglo bi se čak reći, da su nam ovdje pružene neke figuralne varijacije, koje znatno nadopunjuju dosadašnje poznavanje te vrste ukrasa. Na našim spomenicima izvedeni

<sup>13</sup> Ibid., sl. 1.

<sup>14</sup> Lj. Karaman, Pregled umjetnosti u Dalmaciji, Zagreb 1952., sl. 43 (Dubrovnik), sl. 57 (Split), sl. 63 (Kotor).

<sup>15</sup> Vidi Radimlja, Olovo, Široki Brijeg, D. Sergejevski: Ludmer.

<sup>16</sup> Široki Brijeg, str. 41.

<sup>17</sup> Ibid., str. 52.

<sup>18</sup> D. Sergejevski, Ludmer, str. 26.



su: kolo, lov, konjanik, posebno stilizirane grupe, te likovi konja, zmijske i ptice. Dakle, prilično obimna skala figuralnih predstava.

Predstavu k o l a nalazimo na spomenicima u Stupi, Topolu i Vranjevu selu. Najobičnije su kompozicije s četiri ili dva para, kod kojih su kolovođe muškarci, a u začelju igraju žene. Međutim, u Stupi i Topolu su izrađene i predstave kola s neparnim brojem igrača — 7 ili 9. Tu muškarci i vode i završavaju kolo. Najbrojnije su s figurama ipak predstave kola iz Vranjeva sela (10. i 12. figura). Neobična je svakako scena kola na Tab. IV, sl. 2, gdje su muškarci i žene odvojeni u posebne grupe, iako je kolo jedinstveno. To je varijanta kola, koja je inače manje poznata.<sup>19</sup> Inače, način prikazivanja figura i njihov stav u igri identičan je s ostalim prikazima ove vrste u Hercegovini.

L o v n e s c e n e zastupljene su gotovo isključivo na spomenicima iz Vranjeva sela. Jedini izuzetak čini scena na spomeniku sa zmijama iz Bistrine, čije su osobine već navedene. U Vranjevu selu postoji svega pet takvih scena: četiri lova na jelena i jedan na medvjede. Sve te scene nalaze se u prednjem dijelu nekropole. Na najljepše ukrašenom spomeniku u tom dijelu nekropole su čak dvije lovne scene, po čemu se vidi, da su takve scene tu bile od primarne važnosti. Lovne scene nisu rijetka pojava na stećcima u Bosni i Hercegovini, pa čak ni lov na medvjede.<sup>20</sup> Izgleda mi, da su u Vranjevu selu, upotrebljene sve kombinacije, pa čak i lov sa sokolom. Naše scene će samo u detaljima dopuniti opću sliku o tim prikazima, koje je inače u jednoj cjelovitoj obradi donio V. Čurčić.<sup>21</sup>

Neke posebne scene ukrašavaju dva najljepša sanduka u prednjem dijelu nekropole u Vranjevu selu. One privlače našu pažnju, jer su prilično originalno komponirane. Radi se o scenama na Tab. II. i III. U sva tri slučaja imamo pred sobom neku svečanu povorku. U tim motivima ističu se dva osnovna motiva: kopljanik, koji vodi osedlanog konja i žena koja vodi konja s konjanikom. Kopljanik s osedlanim konjem ponavlja se na svakom od navedenih sanduka, dok je žena s konjanikom prikazana samo na onom prvom, bogatijem (doduše dva puta). Osedlan konj bez konjanika poznat je već u Grovištu kod Širokog Brijega.<sup>22</sup> U vezi s tim konjem iznio sam pretpostavku, da će on predstavljati pokojnikova konja, koji je ostao bez gospodara.<sup>23</sup> Njegova figura na nadgrobnom spomeniku onda je sasvim logična stvar. Mislim da je isti slučaj i s osedlanim konjem u Vranjevu selu.

Kada detaljnije promotrimo te sanduke, dobivamo utisak pravih epskih scena na njima. Na prvom vidimo, da je pokojnik volio lov na

<sup>19</sup> Na jednom spomeniku u Radimlji postoji s jedne strane muško, a s druge strane žensko kolo, no ovdje su oni razdvojeni plohami (Radimlja, Tab. XXVI—XXVII).

<sup>20</sup> V. Čurčić, *Starinsko oružje u Bosni i Hercegovini*, Glasnik državnog muzeja 1943., Tab. III, IX, X, XVII—XIX.

<sup>21</sup> Ibid.

<sup>22</sup> Široki Brijeg, Tab. XVI, sl. 22b.

<sup>23</sup> Ibid. str. 45.



jelene i medvjede. On je odlazio u lov sa sokolom, a žena ga je ispraćala i izvodila mu konja. On je išao u boj, što vidimo na drugoj sceni gdje je prikazan s kopljem. Žena ga opet ispraća i vodi mu konja. Konačno, sve je prošlo, konj i koplje ostali su bez gospodara. Na stećku je i to prikazano. Drugi sanduk ima nešto manje scena, ali su one istog karaktera. Jedina je novina kolo, no ono samo nadopunjuje skalu prikaza, ako ga shvatimo kao nadgrobno kolo.<sup>24</sup>

Sklon sam mišljenju, da čitav ovaj sklop prikaza treba shvatiti kao pokušaj, da se pruže isječki iz života pokojnika i da se označe neki posmrtni obredi. Ne mislim, da su tu izvedene samo neke vesele zgode iz života, kako je to vidio Č. Truhelka.<sup>25</sup> Isto tako ne vidim ovdje samo neko simbolično prikazivanje posmrtno povorke. Tu je, čini mi se najvjerojatnije, data onakva jedna epska kombinacija kakvu sam naprijed spomenuo. Kad uzmemo, da su na tom prostoru živjeli knezovi Nikolići, i da je ovo i njihovo groblje, onda nas junačke scene na spomenicima ne mogu iznenaditi.

Ostaje nam još da se osvrnemo na figuralne predstave životinja: konjā, zmije, pticā.

Iako je ovdje već bilo govora o konju (osedlanom!), izgleda mi da je predstava konja na sarkofagu iz Provića (Tab. I, sl. 2) nešto drugog karaktera. Ovdje je konj bez sedla i vodiča, pokret glave mu je neobičan, a uz to je kombiniran sa zmijom. Poznata je stvar, da je zmija od pradavnih vremena predstavnik htonskog svijeta. Baš zbog toga i predstava konja u takvoj kombinaciji dobiva drugačije značenje. J. Kunst na pr. smatra, da takve i slične predstave konjā označavaju nosioce dušā umrlih na drugi svijet. To isto drži i za predstave jelena, i kod toga izričito navodi primjere sa stećakā.<sup>26</sup> Ulogom konja u zagrobnom vjerovanju zabavio se u posebnom i iscrpnom radu L. Malten.<sup>27</sup> On je s jedne strane iznio podatke s helenskih nadgrobni reljefa, gdje se konjska figura dosta često pojavljuje, a s druge strane donio je podatke o vjerovanjima u nordijskom kulturnom krugu. Prema narodnom vjerovanju i u jednom i u drugom krugu konj ima izvjesne demonske osobine, demonsku moć, pa se ponekad identificira s pojedinim htonskim božanstvom, a ponekad sa samim mrtvacem. Za nas su osobito zanimljivi neki helenski nadgrobni reljefi na kojima su likovi konja ili konjskih glava dobili svoje posebno, istaknuto mjesto. Jasno je, da oni ovdje imaju određenu kultnu ulogu.<sup>28</sup> Kada uđemo u ilirski krug, naići ćemo na slične predstave konja na japodskim

<sup>24</sup> Drago Vidović, Pretstave kola na stećcima, Glasnik Zem. muzeja u Sarajevu 1954. — sveska za arheologiju.

<sup>25</sup> Č. Truhelka, Starobosanski mramorovi, Glasnik Zem. muzeja 1891., str. 378.

<sup>26</sup> J. Kunst, Kulturhistorische Beziehungen zwischen dem Balkan und Indonesien, S. 10.

<sup>27</sup> L. Malten, Das Pferd in Totenglauben, Jahrbuch des Kais. Deutsch. Archäol. Instituts, Bd. XXIX, 1914., S. 179—255.

<sup>28</sup> Ibid., Abb. 9, 12—14.



urnama.<sup>29</sup> D. Sergejevski datira te urne u I. stoljeće n. e. i smatra, da su njihove predstave pod jakim utjecajem grčke arhaične kulture. Ako se sjetimo, nadalje, čitavog niza primjera iz naših narodnih pjesama, i vjerovanja u kojima konji imaju nadprirodnu, demonsku moć, onda jasno vidimo, da se u čitavom krugu njegova demonska moć provlači kao crvena nit. U tom slučaju ne iznenađuje nas ni predstava konja na sarkofagu iz Provića.

Nema sumnje da istim putem treba poći i pri objašnjavanju zmij-skih figura. Njena htonska obilježja još su mnogo sigurnija nego kod konja. Zar nije već Vergilije u V. glavi Eneide smatrao, da bi zmija, koja se iznenada pojavila, mogla biti neki domaći genije.<sup>30</sup> Na nadgrobnoj steli Zeuxipposa,<sup>31</sup> kao i mnogim drugim lakonskim stelama, zmija se pojavljuje u prvom planu. Idući istim putem kao i kod konja, predstave zmije vidimo i na japodskim urnama.<sup>32</sup> D. Sergejevski veli, da je lik zmije kod Rimljana redovno kitio žrtvenik domaćeg lara, a kod Grka se čak pokojnik pojavljuje u obliku zmije.<sup>33</sup> Proučavajući jedan fran-čki nadgrobni spomenik iz 7 stoljeća n. e. na kojem je dvoglava zmija okružila glavu pokojnika, Kurt Böhner veli, da u zmiji treba vidjeti stvorenje podzemlja, a da ona u ovom slučaju odvodi pokojnika u svoje carstvo.<sup>34</sup> J. Kunst isto tako pridaje predstavama zmije određeno značenje u kultu mrtvih, a iznosi i primjere posmrtnih kola sa zmijom iz naše zemlje.<sup>35</sup> Dr. V. Čajkanović u svojim studijama iz religije i folklor veli, da »kod vrlo mnogih naroda postoji vjerovanje da se duša čoveka posle smrti inkarnira u zmiju«. <sup>36</sup> Takva vjerovanja o zmiji imao je, kaže Čajkanović, vjerojatno i naš narod. Svaka kuća ima svoju zmiju — čuvarkuću. Ona je dobar demon kuće i u njoj je — možemo vjerovati — duša pokojnika, barem inkarnacija pretka.<sup>37</sup> Čini mi se, da se i tu krug uvijek zatvara oko htonskih svojstava zmije, što je dovodi na nadgrobne spomenike, pa i kod nas na stećke. Vjerujem, da se tu mnogo manje radi o tumačenjima, koje je kršćanstvo dalo liku zmije.

Ptičje likove imamo samo na visokom sanduku iz Topola. Teško je odrediti, koja vrsta ptica leži tamo na štitu. Možda je to gavran, no ovo svakako i nije bitno. Slične ptice na leđima jelena poznate su iz Uboskog kod Ljubinja,<sup>38</sup> ali u cjelini njihove su predstave nešto rjeđe. Da se vratimo opet na Holandanina J. Kunsta. On smatra da ptice na le-

<sup>29</sup> D. Sergejevski, Japodske urne, Glasnik Zem. muzeja IV—V, 1950., T. VI.

<sup>30</sup> P. Virgilii Maroni, Aeneidos, V, — Incertus, Geniumne loci famulumne parentis esse putet . . . .

<sup>31</sup> L. Malten, l. c. S. 187.

<sup>32</sup> D. Sergejevski, l. c. T. VII, sl. 2 (Japodske urne).

<sup>33</sup> Ibid. str. 70.

<sup>34</sup> Kurt Böhner, Der fränkische Grabstein von Niederdollendorf am Rhein, Germania, Jhg. 28, 1944—1950, S. 67.

<sup>35</sup> J. Kuist, o. c. S. 10.

<sup>36</sup> Veselin Čajkanović, Život i običaji narodni, knj. 13, Studije iz religije i folklor, Srpski etnografski zbornik, knj. XXXI, str. 131.

<sup>37</sup> Ibid., str. 132.

<sup>38</sup> J. Kunst, l. c., Addenda et corrigenda, Abb. 61.



dima jelena iz Uboskog predstavljaju duše umrlih, a jeleni nosioce tih duša.<sup>39</sup> Na sanduku iz Topola one ne jašu na jelenima, nego stoje na štiti i oborile su glave. Kao da tu izražavaju žalost. Neobično je zanimljivo, da i na jednoj japodskoj urni vidimo dva govečeta na čijim leđima stoji po jedna ptica.<sup>40</sup> Dakle, opet jedna paralela sa stećcima! D. Sergejevski veli, međutim, da će to biti običan ukras, a ja bih to isto rekao i za ptice na visokom sanduku iz Topola. (Paralele koje sam naveo s japodskim urnama navode možda na razmišljanje o ilirskoj tradiciji, koja se dugo zadržala u vjerovanjima i umjetničkim predstavama kod naših naroda!).

Uzevši u cjelini, možemo reći, da navedene predstave konja i zmiје u Proviću i Bistrini imaju svoje logično mjesto na tim spomenicima (ptice ćemo zasada uzeti kao običan ukras). Obje životinje igraju određenu ulogu u kultu mrtvih. Teško bih se mogao složiti sa shvatanjima J. Kunstva, koji im pridaje neposrednu simboličnu ulogu. One su produkt narodnog stvaralaštva i vode vjerojatno porijeklo iz jedne daleke tradicije. Ne vjerujem, da su one tu stavljene s točno određenim ciljem, nego po svoj prilici prenose mehanički ulogu iz svoje daleke tradicije. No, ipak ostaje činjenica, da i predstave konja i zmiје dolaze rjeđe u kršćanskoj simbolici na nadgrobnim spomenicima. Na sarkofagu iz Provića te figure stoje zajedno sa znakom križa! Tu najljepše vidimo koliko stećci, ne samo po formi, nego i po kombinacijama motiva, predstavljaju kompromis između različitih umjetničkih i drugih komponenta.<sup>41</sup>

**Hronologija nekropole** — Za hronologiju opisanih nekropola najvažniji je svakako natpis iz Vranjeva sela. Već sam rekao da se on odnosi na Vladislava Nikolića, nećaka bana Stjepana Kotromanića. V. Klaić navodi mišljenje Caroli du Fresne,<sup>42</sup> da je knez (župan!) Nikola vladao humskom zemljom prije 1326. godine pod vrhovništvom srpskim. Ban Stjepan Kotromanić svladao je kneza (župana!) Nikolu, zauzeo Hum, a Nikoli dao za ženu svoju sestru Katarinu. Iz tog braka rodili su se Vladislav, o kome je riječ u našem natpisu, i njegov brat Bogiša.<sup>43</sup> Prema historijskim podacima braća Vladislav i Bogiša Nikolić oko 1342. godine primaju od Dubrovačke Republike mogoriš, pošto su, prema Orbinijevu mišljenju, koje navodi M. Dinić, bili potomci Miroslava Nemanjića, što im daje pravo na Popovo polje i mogoriš od Republike.<sup>44</sup>

<sup>39</sup> Ibid., S. 11.

<sup>40</sup> D. Sergejevski, Japodske urne, I. c., T. V, sl. 2.

<sup>41</sup> Nisam imao namjeru da se upuštam u temeljitije studije o ulozi konja i zmiје na stećcima. Naveo sam samo onoliko, koliko je bilo potrebno za osnovno objašnjenje njihovih pojava. Konačni zaključak mora još čekati na sakupljanje cjelokupnog materijala sa stećaka. — Isto tako nisam ulazio u pitanje očiglednih paralela između japodskih urni i predstava na našim stećcima. Mislim da je i o tome još suviše rano govoriti.

<sup>42</sup> Caroli du Fresne, *Illyricum vetus et novum*, pag. 130.

<sup>43</sup> V. Klaić, *Poviest Bosne do propasti kraljevstva*, str. 114.

<sup>44</sup> Mihailo Dinić, *Dubrovački tributi*, Glas Srpske kralj. akademije CLXVIII, 1935, str. 216.



Oko 1345. g. došlo je do razmirica između Dubrovnika i braće Nikolića u koje se umiješao i ban Stjepan. I poslije toga su Vladislav i Bogiša uznemirivali podanike dubrovačke, ali to ipak nije smetalo odnosima između Dubrovnika i bana Stjepana.<sup>45</sup> Nisam uspio da pronađem točnu godinu smrti Vladislava Nikolića (to, uostalom, ostavljam historičarima), stoga ne mogu reći ni točnu godinu kada je postavljen sanduk s natpisom u Vranjevu selu. Godine 1392. spominje se u jednom pismu kralja Dabiše Miliša Nikolić. U pismu kralj preporučuje Republici da tom Miliši isplati mogoriš,<sup>46</sup> a nema sumnje da se radi o nasljedniku Vladislava (odnosno Bogiše). Prema tome Vladislav je svakako prije toga vremena umro. Možemo zato sasvim sigurno reći, da je sanduk s natpisom kneza Vladislava podignut u drugoj polovini XIV. stoljeća, a to nam je oslona točka za datiranje čitave nekropole.

Pored natpisa postoji još jedna čvrsta oslona točka. To su neki štitovi na spomenicima u Bistrini i Proviću (Tab. VIII, sl. 2; Tab. I, 1). Takvi trougaoni (srcoliki!), obješeni štitovi — već sam rekao — nose osobine kasnijeg (XV. stoljeća) oblika štita.<sup>47</sup> Baš zbog toga oni imaju određenu dokumentarnu vrijednost. Bosanski kralj Stjepan Ostoja izdao je 1399. godine povelju na Usori, kojom Dubrovniku daruje čitavo primorje od Dubrovnika do Kleka. Među ostalim darovanim naseljima spominje se Ošlje i Topolo.<sup>48</sup> U tom predjelu Engel spominje i varošicu Smokovlje,<sup>49</sup> koja ne može biti drugo nego današnje selo Smokovljani. Kad to uzmemo u obzir, onda nije teško razumjeti zašto se na tom prostoru nalaze i neki kasniji »dubrovački« oblici štitova. Oni su po svojoj prilici iz onog vremena, kada je tim primorjem upravljao Dubrovnik. Zato možemo reći, da je spomenik sa zmijama u Bistrini napravljen poslije 1399. godine, a također i dio nekropole u Proviću pripadati će tom vremenu.

Na taj način odredili smo vremenski razmak u kojem su mogle nastati naše nekropole. To je uglavnom XIV. stoljeće, ali je vjerojatno druga polovina XIV. stoljeća vrijeme u kojem je izrađen i postavljen veći dio spomenika na nekropolama od Slivna do Čepikuća. S obzirom na »dubrovačke« štitove biće da je ta tradicija nastavljena i neko vrijeme poslije predaje tih krajeva na upravu Dubrovniku. To ne bi bilo nimalo čudnovato, budući da se ne može tako lako iskorijeniti jedan stari običaj koji je u ovim krajevima bio uhvatio dubokog korijena.

Kulturna i historijska vrijednost spomenika — Nema sumnje, da smo s upoznavanjem spomenika na nekropolama od Slivna do Čepikuća proširili u izvjesnoj mjeri opće znanje o ovom kulturnom naslijeđu. Dovoljno je samo spomenuti predstave zmija, konja

<sup>45</sup> V. Klaić, o. c., str. 125 (Vladislav se ženio 1344. god., Libri reformationum I).

<sup>46</sup> M. Dinić, l. c.

<sup>47</sup> Treba vidjeti ambeme u dvorištu samostana Male braće u Dubrovniku.

<sup>48</sup> V. Klaić, o. c. str. 217.

<sup>49</sup> K. Engel, Povjest Dubrovačke Republike, preveo Ivan Stojanović 1903., str. 68.



i posebnih kompozicija u Vranjevu selu, pa da se vidi da materijal s tih nekropola predstavlja jedan ozbiljan doprinos poznavanju stećaka. To tim više što se opisane nekropole nalaze na primorju i tako izlaze iz uobičajenog bosansko-hercegovačkog kruga. Tu zapravo i leži njihova zanimljivost.

Datiranje tih nekropola u XIV. stoljeće ukazuje na činjenicu, da su stećci ovdje nastali pod direktnim utjecajem iz Bosne. To je doba kada ovaj dio primorja pripada Kotromanićima, pa je povezano sa snažnom političkom dominacijom iz Bosne. Zbog toga se to područje stećaka ne može izdvojiti u neki poseban krug; on spada direktno u bosansko-hercegovački kulturni krug. Na tom području bi možda očekivali mnogo više utjecaja romanske arhitekture i umjetnosti iz primorja. Međutim, to se na proučenim stećcima ne opaža, izuzev arkadnih stupova u Topolu, pa je očito, da su stećci imali svoje standardne oblike i ukrase koji su se razvijali samo u okviru određenih varijacija. (Na drugom mjestu sam već rekao šta o tome mislim.<sup>50</sup> Da nije tako, svakako bi se utjecaj primorja ovdje jače osjetio. I ovdje je nadalje nađeno mnogo znakova križa na stećcima. Ako tome dodamo da su stanovnici tog kraja stećke vjerojatno stavljali na grobove i pod vlašću Dubrovnika, onda moramo priznati, da se tu ne može raditi o nekim čisto bogumilskim spomenicima. Dubrovčani to sigurno ne bi lako tolerirali.

Najzad još jedna stvar. Sigurno datiranje stećaka u tom predjelu daje nam mogućnosti, da na osnovu paralela točno datiramo čitav niz drugih nekropola i pojava u Hercegovini. S osobitim zadovoljstvom konstatiram, da sam i stećke u okolini Širokog Brijega datirao u drugu polovinu XIV. stoljeća, a oni imaju mnogo dodirnih točaka s ovima, koji su ovdje opisani. Prema tome ovo je potvrda točnosti datiranja spomenika oko Širokog Brijega. To nam nadalje pokazuje, da se i na osnovu drugih komponenata (a ne samo točno fiksiranih natpisa) može s dosta sigurnosti odrediti starost pojedine nekropole sa stećcima i odrediti njeno historijsko mjesto.

<sup>50</sup> Vidi Olovo, str. 68 i dalje.



## Z u s a m m e n f a s u n g

### DIE MITTELALTERLICHEN GRABSTEINE (STEĆCI) VON SLIVNO BIS ČEPIKUĆE

In dieser Arbeit wurden die mittelalterlichen Grabsteine (stećci) aus der Umgebung von Slivno bis Čepikuće behandelt. Dieses Gebiet gehört zu dem Teil der dalmatinischen Küste, welcher hinter der Halbinsel Pelješac gelegen ist, wie dies auch aus der beigegebenen Karte ersichtlich ist.

Der gesamte betreffende Küstenteil ist karstig, und gleich aus dem Meere hebt sich eine Hügelkette empor. Grössere Buchten stellen nur jene von Bistrina und Klek dar. Zuzufolge der Geländekonfiguration können mittelalterliche Grabstätten unmittelbar an der Küste gar nicht erwartet werden, Sie sind alle etwas gegen das Innere des Landes zurückgezogen und liegen im Raum hinter der Hügelkette der Küste. Die einzige Ausnahme bildet die kleine Nekropole oberhalb der Bucht von Bistrina, welche unmittelbar an der Küste liegt.

Insgesamt wurden sechs Fundstellen bearbeitet: Prović (Slivno), Vranjevo selo, Topolo, Stupa, Bistrina und Čepikuće. Einige von ihnen werden noch heute als Friedhof benutzt, während andere selbstständige Objekte sind.

Im zweiten Teil der Arbeit werden ausführliche Daten von jeder einzelnen Grabstätte angeführt, während der dritte Teil allgemeine Beobachtungen auf Grund des gebotenen Materials enthält.

An erster Stelle kann festgestellt werden dass unter den vorgefundenen Denkmälern die sogenannten niederen Formen überwiegen, also Denkmäler in Platten- und Kistenform. Die Sarkophage und die sogenannten hohen Kisten kommen nur vereinzelt vor, und demnach stehen sie den Denkmälern von Široki brijeg in der Herzegovina sehr nahe.<sup>11</sup>

Es wurde festgestellt dass die beschriebenen Denkmäler keinen Reichtum an geometrischen Motiven aufweisen, wie es von selbst aus der Herzegovina bekannt ist.

Hier wiederholt sich hauptsächlich das mit schrägen Strichen durchzogene gewöhnliche Band, sowie die Wellenlinie mit Dreiblattauffüllungen. Das Spiralenmotiv ist ausserordentlich selten und wurde nur auf einem Denkmal in Topolo bemerkt (Bild a, 2).

Von den sinnbildlichen Darstellungen kommen das Kreuz, Halbmond und Sterne in den meisten Fällen vor. Das Zeichen des Kreuzes fehlt auf keiner dieser Grabstätten, ja in Prović wiederholt es sich sogar neun mal. Damit können diese Nekropolen den anderen, bereits erforschten Nekropolen Bosniens und der Herzegovina gleichgestellt werden.<sup>15</sup> Halbmond und Sterne kommen gemeinsam oder allein vor; der Autor hat bereits an anderer Stelle der Meinung Ausdruck gegeben, dass diese Zeichen dem Kreis der bosnischen Heraldik angehören.<sup>17</sup> Von den Darstellungen sozialen Charakters wird am meisten das Ritterschild mit dem Schwert angetroffen, besonders in Prović wo es auf 8 Grabmälern vorkommt, vereinzelt aber auch auf allen anderen Lokalitäten zu beobachten ist und als gewisses Standesabzeichen gewertet werden kann.



Die Grabstätten auf dem Gebiete Slivno—Čepikuće sind besonders reich an figurellen Darstellungen: der übliche Volkstanz (Kolo), Jagd, Reiter, besonders stilisierte Gruppen, Pferde, Schlangen und Vögel. Einige davon sind ganz neu für das Repertoire dieser Art.

Gewöhnlich sind die Darstellungen des heute noch üblichen Volkstanzes (Reigen, »Kolo«) mit vier oder zwei Tanzpaaren zu finden, bei denen die Tanzführung ausschliesslich Männern vorbehalten ist. In Stup und Topolo sind die Tänzer in ungerader Zahl, 7 und 9, ausgeführt, deren »Kolo« (Reigen) an beiden Enden Männer schliessen. Neu und ungewöhnlich ist die Szene an einem Grabmal in welcher die Frauen und Männer in gesonderte Gruppen geschieden sind, trotzdem aber der Kolo (Reigen) einheitlich ist.

Die Jagdszenen sind in verschiedenen Zusammenstellungen fast ausschliesslich auf den Denkmälern aus Vranjevo vertreten, mit der einzigen Ausnahme einer Schlangendarstellung an einen Denkmal in Bistrina. Es scheint dass in Vranjevo beinahe alle Kombinationen, ja sogar die Falkenjagd, in Anwendung gebracht wurden. Unsere Szenen werden nur in kleineren Details das Bild vervollkommen, welches in seiner Gesamtheit von Vejsil Čurčić bearbeitet wurde.<sup>20</sup>

Besonders interessant sind die ziemlich originell komponierten Szenen der Festzüge aus Vranjevo selo, die aus drei Motiven bestehen: dem Reiter, einem Lanzenträger mit besatteltem Pferd, und einer Frau welche das Pferd mit dem Reiter führt.

Für das gesattelte Pferd ohne Reiter hat der Autor schon früher angenommen, dass es das Pferd des Verstorbenen darstelle<sup>22</sup> und dass seine Anbringung am Grabmale ganz logisch ist. Im übrigen bekommt man der Eindruck echter epischer Szenen. Aus einem Denkmal in Vranjevo ist zu ersehen dass der Verstorbene die Hirsch- und Bärenjagd besonders liebte. Er bereitete sich zur Falkenbeize vor, die Frau gab ihm das Geleit und führte das Pferd. Ebenso begleitete sie ihn als er im Kampf zog. Am Schluss blieben das Pferd und die Lanze ohne ihrem Herrn, was ebenso dargestellt wurde. An einem anderen Denkmal findet sich ausser den Jagdszenen auch der Kolo. Der Autor meint dass man damit Lebensabschnitte des Verstorbenen darstellen wollte.

Von Tierdarstellungen kamen das Pferd, die Schlange und der Vogel in Anwendung.

Die Pferdedarstellung auf dem Sarkophag aus Prović (Tab. I, 2)) hat einen anderen Charakter als die früher erwähnten Pferdegestalten. Es ist hier ohne Sattel in freier Bewegung, ausserdem mit einer Schlange kombiniert. Der Autor führt die Ansichten von J. Kunst,<sup>26</sup> L. Malten<sup>27</sup> und D. Sergejevski<sup>29</sup> an, Beispiele aus Volksliedern, und kommt zum Schluss, dass sich durch eine längere Zeitspanne, und ausgedehnten ethnischen Diapason, als roter Faden der Glaube von der dämonischen Kraft des Pferdes zieht. Daher kann seine Darstellung am Sarkophag in Prović ebenfalls keine Überraschung bedeuten.

Die hervorstechendste Schlangendarstellung befindet sich auf dem grossen Grabdenkmal von Bistrina. Es wurde eine ganze Reihe von Vorkommen und Meinungen angegeben, zufolge welcher der Schlange besondere chthonischen Eigenschaften zugeschrieben werden. Der Kreis schliesst sich immer um diese ihrer Eigenschaften, weshalb sie dann auch auf die Grabmäler gebracht wird. Wie wir sehen sind die mittelalterlichen Stecci davon nicht ausgenommen. Diese beiden Darstellungen (das Pferd und die Schlange) stammen also nach Meinung des Autors aus einer älteren Überlieferung.

Zur Zeitbestimmung der beschriebenen Lokalitäten bietet die Inschrift von Vranjevo selo den besten Stützpunkt. Sie lautet: »HIER LIEGT DER FÜRST VLADISLAV, DER SOHN DES ŽUPAN NIKOLAUS (und) NEFFE DES BANUS STEFAN, UND LIEGT AUF SEINEM ERBGUT, DEM ADELIGEN, UND (dieses) SCHRIEB POMOČAN«.

Diese Inschrift bezieht sich auf den Fürsten Vladislav Nikolić, einem Neffen des berühmten Herrschers von Bosnien, dem Banus Stefan Kotromanić. Nach historischen Daten erhielten die Brüder Vladislav und Bogiša Nikolić von der

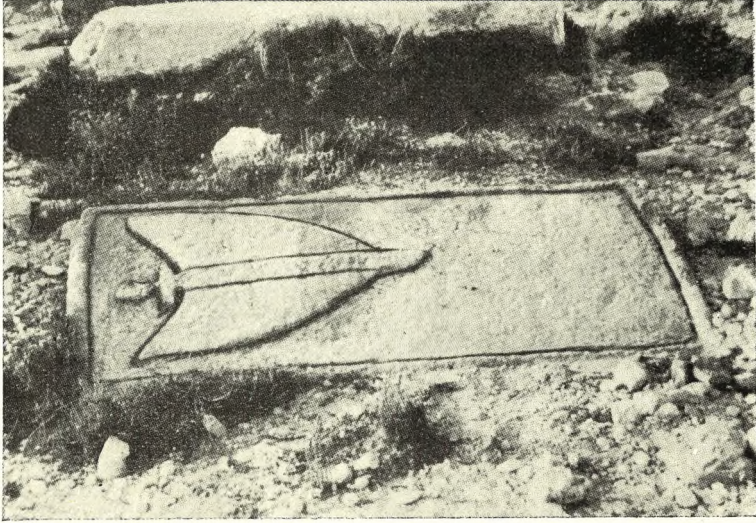


Republik Dubrovnik (Ragusa) um das Jahr 1342 eine Art Steuer.<sup>41</sup> Das Denkmal mit dieser Inschrift wurde also in der zweiten Hälfte des XIV Jahrhunderts errichtet, womit ein Stützpunkt zur Zeitbestimmung der Grabstätte von Vranjevo selo, sowie auch der Übrigen gegeben ist.

Ausser der Inschrift können auch die Schilde zur Zeitbestimmung der Denkmäler herangezogen werden, da sie ihrer Art nach, alle die charakteristische des XV Jahrhunderts Form aufweisen.<sup>47</sup> Daher schliesst die Zeitspanne, innerhalb welcher diese Nekropolen entstanden, die zweite Hälfte des XIV und Anfang des XV Jahrhunderts ein.

Neben gewissen neuen Darstellungen an den bearbeiteten Grabdenkmälern welche das bisherige Wissen über die Stecci erweitern, ist diese Datierung von grösster Bedeutung, da wir mit solcher einen sicheren Stützpunkt zur Zeitbestimmung einer ganzen Reihe von herzegowinischen Nekropolen erhalten haben.





Sl. 1 Prović

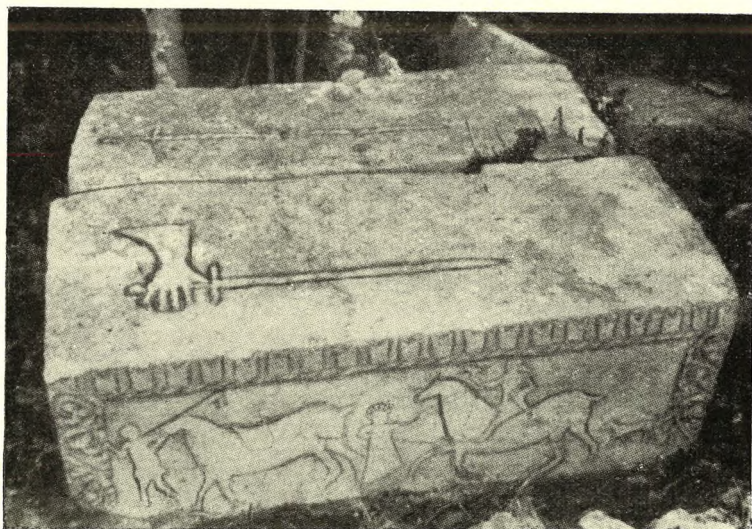


Sl. 2 Prović





Sl. 1. Vranjevo selo



Sl. 2. Vranjevo selo





Sl. 1 Vranjevo selo



Sl. 2 Vranjevo selo



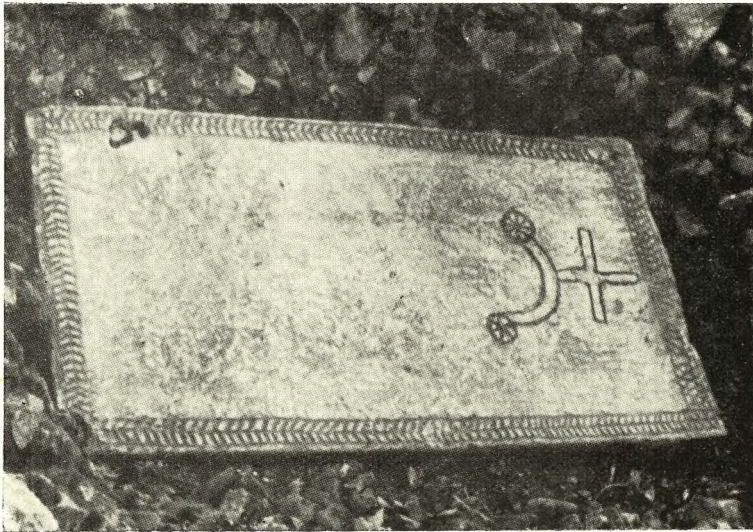


Sl. 1. Vranjevo selo

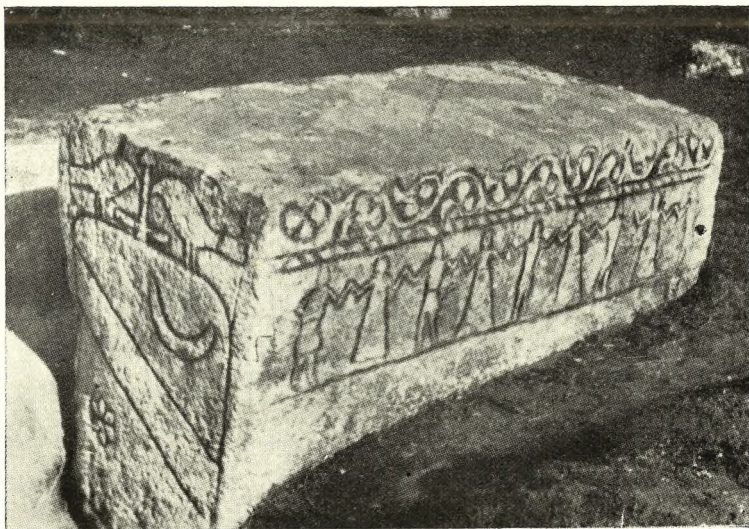


Sl. 2. Vranjevo selo





Sl. 1. Vranjevo selo



Sl. 2. Vranjevo selo



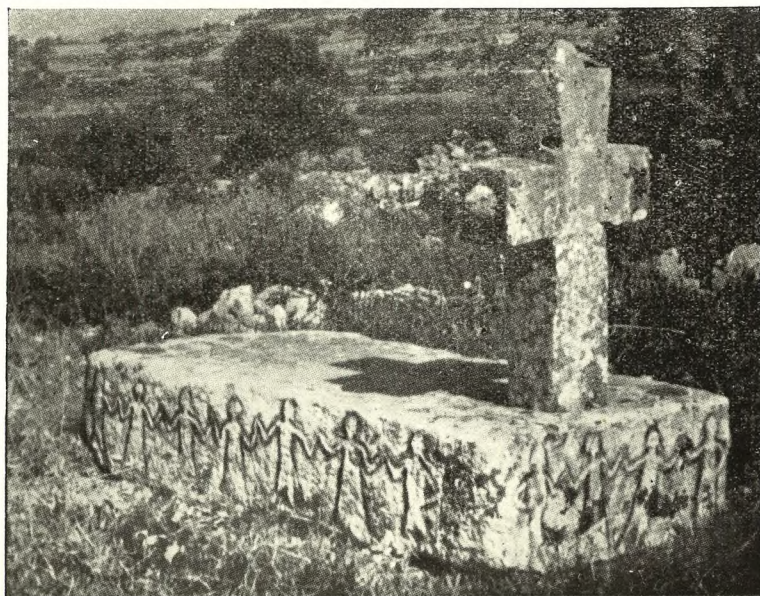


Sl. 1. Topolo



Sl. 2. Topolo



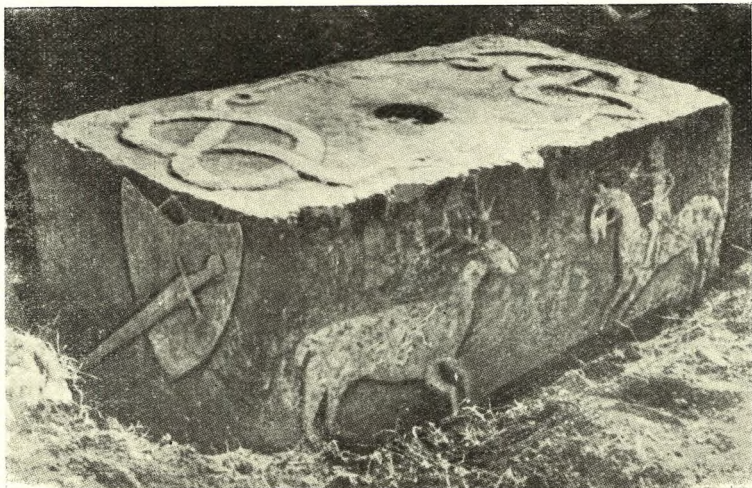


*Sl. 1 Stupa*



*Sl. 2 Bistrina*



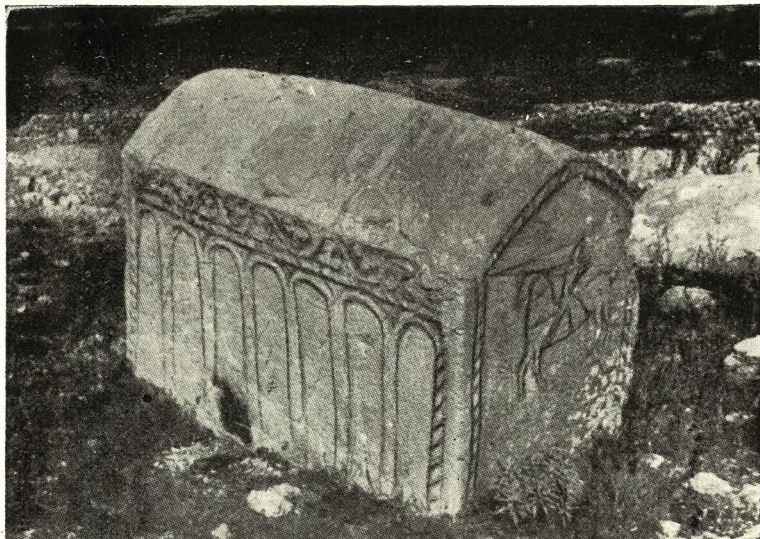


Sl. 1. Bistrina



Sl. 2. Bistrina





Sl. 1 Āepikuća

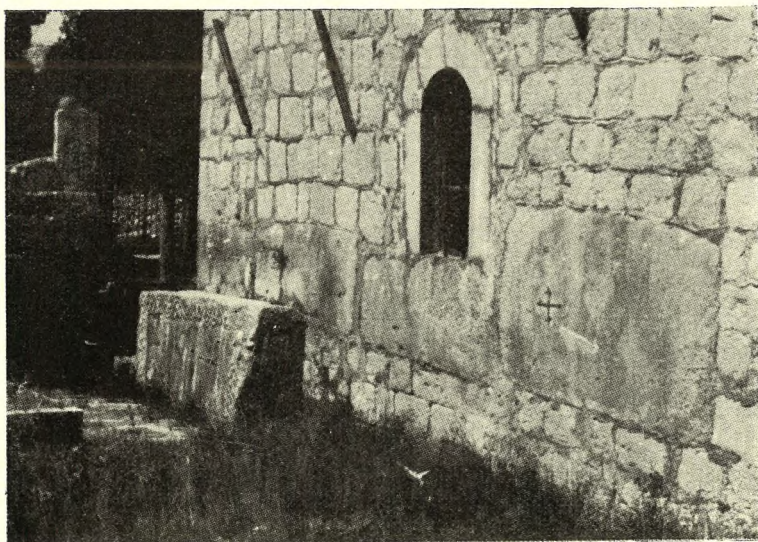


Sl. 2 Āepikuća





Sl. 1. Čepikuće



Sl. 2. Čepikuće