

GROBLJA I NALAZI 7. I 8. STOLJEĆA I FORMIRANJE IDENTITETA U RANOSREDNJOVJEKOVNOJ HRVATSKOJ

CEMETERIES AND FINDINGS FROM THE 7TH AND 8TH CENTURIES AND THE MAKING OF IDENTITIES IN EARLY-MEDIEVAL CROATIA

Mirja Jarak

Filozofski fakultet Sveučilišta u Zagrebu
Odsjek za arheologiju
Ivana Lučića 3
HR – 10000 Zagreb
mjarak@ffzg.hr

Mirja Jarak

Faculty of Humanities and Social Sciences, University of Zagreb
Archaeological Department
Ivana Lučića 3
HR – 10000 Zagreb
mjarak@ffzg.hr

UDK / UDC: 903.2(497.58)"653"

Izvorni znanstveni rad / Original scientific paper

<https://doi.org/10.52064/vamz.54.1.13>

U radu se raspravlja o grobljima i grobnim nalazima u Dalmaciji, okvirno datiranim u 7. i 8. stoljeće. Daju se podaci o nalazima i interpretacijama paljevinskih grobova te o mnogo zastupljenijim skeletnim grobljima na redove, iz čega se iščitava brzo prihvaćanje ritusa inhumacije od strane novodoseljenoga slavenskog stanovništva. Na primjeru groblja Kašić – Maklinovo brdo predočene su teškoće u pogledu preciznog datiranja pojedinih grobova i periodizaciji cijeloga groblja. Također, ukazano je na mogućnost interpretacije postupnog prihvaćanja kršćanstva, na temelju grobnih nalaza, već tijekom 8. stoljeća. Prstenje s kršćanskim simbolima pokazuje, primjerice, postupnu kristijanizaciju novodoseljenog stanovništva, koje je bilo u neposrednom doticaju s bizantskim gradovima u Dalmaciji. U oblikovanju ranosrednjovjekovnog identiteta slavenskog stanovništva, osim Bizanta, ističe se uloga kasnoantičkog supstrata i, na kraju razmatranog razdoblja, Karolinga.

Ključne riječi:

Dalmacija, 7. i 8. stoljeće, groblja, kristijanizacija, Bizant, kasnoantičko stanovništvo, Slaveni, Hrvati

The article contains a discussion on cemeteries in Dalmatia, approximately dated to the 7th and 8th centuries, and the grave goods from them. Data are given on findings and interpretations of the cremation graves, and on the more numerous skeleton row-grave cemeteries, which speak of the quick acceptance of inhumation by the newly-arrived Slavic population. The skeleton row-grave cemetery of Kašić-Maklinovo Brdo has served for demonstration of difficulties in the precise dating of particular graves and the chronology of the entire cemetery. On the basis of grave goods, an interpretation of the gradual acceptance of Christianity during the 8th century is also shown. Finger rings with Christian symbols, chosen for analysis in the article, show a gradual Christianization of the newly-arrived inhabitants, who were in close connection with the Byzantine towns in Dalmatia. The early-medieval identity of the Slavic population took its specific features from manifold influences, especially those of Byzantium, the late-antique population and, at the end of the period under discussion, the Carolingians.

Key words:

Dalmatia, 7th and 8th centuries, cemeteries, Christianization, Byzantium, late-antique population, Slavs, Croats

U drugoj polovini 7. i u 8. stoljeću na istočnojadranskoj obali i za-
leđu započinje razdoblje u kojem se postupno stvara novi, rano-
srednjovjekovni svijet. Neke su tipične ranosrednjovjekovne po-
jave poznate, međutim, i iz ranijeg vremena, pa tako, s obzirom
na temu ovoga priloga, treba upozoriti na slične tipove groblja u
Dalmaciji u kasnoj antici i ranome srednjem vijeku. U oba razdo-
blja postoje groblja bez crkvene arhitekture, kao što je groblje 6.

In the second half of the 7th century, and during the 8th, at
the eastern Adriatic coast and in the hinterland, a period of
gradual emergence of the new early-medieval world began.
Some typical early-medieval features appeared even earlier,
of which, with regard to the theme of this article, should be
underlined the appearance of the same type of cemeteries in
Late Antiquity and the early Middle Ages. In both periods in

stoljeća Knin – Greblje i druga srodna kasnoantička groblja.¹ U kasnoj antici, međutim, uz groblja često se nalaze crkve, a u Dalmaciji su svakako najvažniji primjeri salonitanska crkvena groblja. Pored groblja na redove, tipa Knin – Greblje, i crkvenih grobalja, poznat je i određeni broj drugačijih grobalja koja ne pripadaju u navedene skupine, što upućuje na kompleksnost kasnoantičkog razdoblja. Groblja različitih tipova obilježavaju i početke rano srednjeg vijeka u Dalmaciji. Za odnos između kasnoantičkih i ranosrednjovjekovnih grobalja važna je činjenica kontinuitet korištenja nekih grobalja. Neka kasnoantička crkvena groblja nastavljaju se, naime, koristiti i u ranome srednjem vijeku te su mogla služiti jednako autohtonom stanovništvu i novodoseljenim Slavenima. Kao primjeri mogla bi se navesti crkvena groblja u Galovcu i u Ninu, oko Crkve sv. Asela. Takva crkvena groblja na hrvatskom teritoriju, korištena tijekom 7. i 8. stoljeća, pokazuju da slika tog razdoblja nikako nije uniformna unatoč prevladavajućim novih ranosrednjovjekovnih grobalja koja se formiraju bez crkvene arhitekture. Nova groblja, koja nemaju kontinuitet iz kasne antike, sigurno su datirana u 8. i ranije 9. stoljeće, ali s vjerojatnim počecima u 7. stoljeću i pripadaju načelno istom tipu kao spomenuto groblje 6. stoljeća Knin – Greblje.² Za taj je tip groblja uobičajena sintagma „groblja na redove“ (*Reihengräberfriedhöfe*; *Row-grave cemeteries*). Dok se kasnoantičko groblje Knin – Greblje i druga srodna istovremena groblja smatraju grobljima kristijaniziranog stanovništva, ranosrednjovjekovna groblja na redove datirana do sredine 9. stoljeća pripadaju tzv. poganskom horizontu i pripisuju se novodoseljenome slavenskom stanovništvu. Uz ta nova groblja na redove, kao potpuno novi pogrebni rito u odnosu na kasnu antiku, u ranosrednjovjekovnom razdoblju u Dalmaciji pojavljuju se paljevinski ukopi u urnama ili u običnim zemljanim jamama, u ranome srednjem vijeku, inače

Dalmatia, row-grave cemeteries without church architecture exist, such as the 6th-century cemetery of Knin-Greblje.¹ In Antiquity, cemeteries often include church buildings, and that type of church graveyard is well known in Dalmatia. Salonitan cemeteries are the most important examples of church graveyards. Besides row-grave cemeteries of the Knin-Greblje type and church cemeteries of the Salonitan type, there are a certain number of other cemeteries which differ from these types. This testifies to the complexity of Late Antiquity. Different types of cemeteries characterize the beginnings of the early Middle Ages in Dalmatia, too. For the relationship between late-antique and early-medieval cemeteries it is important to underline continuity of usage of some cemeteries. Some late-antique church graveyards had continuity in the early Middle Ages, and they could have been used by indigenous inhabitants and the new Slavic population. The church cemeteries in Galovac and Nin-St Asel could be noted as examples of continuity. Such church cemeteries on Croatian territory, used during the 7th and 8th centuries, show that the picture of these centuries is not uniform, in spite of the overwhelming role of the new early-medieval row-grave cemeteries. The new cemeteries, without continuity from Late Antiquity, have been securely dated to the 8th century and the early 9th, but probably with their beginnings in the 7th century. They belong to the same type of cemeteries as the aforementioned 6th-century site of Knin-Greblje.² That cemetery type has been labelled as *Reihengräberfriedhöfe* or *row-grave cemeteries*. While the cemetery of Knin-Greblje, and other similar cemeteries of Late Antiquity, were in use by Christian inhabitants, early-medieval row-grave cemeteries dated to the 8th century and the first half of the 9th belong to the so-called pagan horizon and the newly settled Slavic inhabit-

1 O groblju u Kninu, usp. Vinski 1991, 5–73; Simoni 1991, 75–119. Kasnoantička groblja na redove često su isticana u literaturi, pa tako i u najnovijim radovima o čemu, usp. Džino 2021a, 58.

2 Ranosrednjovjekovna groblja na redove obuhvaćena su u sintezi Maje Petrincec, u kojoj se nalaze podaci o ranijoj literaturi (usp. Petrincec 2009). Na nekim lokalitetima, na kojima su istraženi ranosrednjovjekovni grobovi tzv. poganskog horizonta, ustanovljeni su i raniji, kasnoantički i/ili ilirski te kasniji ranosrednjovjekovni grobovi tzv. kristijaniziranog horizonta. U tom pogledu ističu se vremenski različiti grobovi (kasnoantički i ranosrednjovjekovni) na lokalitetu Kašić – Glavčurak. J. Belošević, pišući o tom lokalitetu, navodi postojanje kompleksne nekropole, ali i činjenicu da je ona velikim dijelom bila uništena (usp. Belošević 1980, 49–50). Da je lokalitet bio u potpunosti istražen, vjerojatno bi bio jasniji odnos između kasnoantičkih i ranosrednjovjekovnih grobova i eventualni kontinuitet sahranjivanja. Postojeći podaci dopuštaju samo pretpostavku o mogućem kontinuitetu sahranjivanja na tom lokalitetu. Kod velikoga groblja na redove Nin – Ždrijac također je ustanovljeno postojanje ranijih ukopa, ilirskih i kasnoantičkih. Ističe se i slučajni nalaz (iz nepoznatog konteksta) kasnoantičke, odnosno ranobizantske pločaste fibule. Raniji ukopi na položaju ili u neposrednoj blizini ranosrednjovjekovnoga groblja razumljivi su s obzirom na položaj Ždrijaca u odnosu na grad Nin. Sveukupni podaci o ranosrednjovjekovnom groblju upućuju na njegovu odvojenost od spomenutih ranijih primjera ukopavanja na tome mjestu. Činjenica što je dio lokaliteta Ždrijac uništen djelovanjem erozije, govori o određenoj nepotpunosti spoznaja, ali, uzimajući u obzir ipak vrlo brojne sačuvane nalaze i velik broj istraženih ranosrednjovjekovnih grobova, ranosrednjovjekovno groblje na Ždrijacu treba ubrojiti u nova groblja na redove bez kontinuiteta iz prethodnog razdoblja. Drugačije mišljenje, o kontinuitetu groblja Kašić – Glavčurak i Nin – Ždrijac, daje Džino 2021a, 61–62.

1 On the Knin cemetery, see Vinski 1991, 5–73; Simoni 1991, 75–119. Late-antique cemeteries have often been emphasized in the literature; so in the most recent works, such as Džino 2021a, 58.

2 Early-medieval row-grave cemeteries have been analysed in a book by Maja Petrincec, in which there are data on earlier literature (see Petrincec 2009). At some localities with explored early-medieval graves of the so-called pagan horizon, earlier graves (late-antique and/or Illyrian) as well as later early-medieval ones of the so-called Christianized horizon, have also been identified. In that respect it is appropriate to mention the Kašić-Glavčurak locality with graves of Late Antiquity and the early Middle Ages. Janko Belošević, who wrote about the locality, mentioned the existence of the complex necropolis, but also the fact that it had been mostly destroyed before the research works (see Belošević 1980, 49–50). If the locality had been investigated completely, the relationship between late-antique and early-medieval graves would probably have been more obvious. The existing data make possible only a hypothesis on the continuity of burials at the site. In the case of the great row-grave cemetery of Nin-Ždrijac, the existence of earlier burials, Illyrian and late-antique, has also been demonstrated. An accidental finding (from an unknown context) of a late-antique/early-Byzantine disc brooch has been underlined. Earlier burials at the site or in the immediate vicinity of the early-medieval row-grave cemetery can be explained by the position of the site of Ždrijac in relation to the city of Nin. It is important to note that all the data concerning the early-medieval row-grave cemetery speak to the separate origin of the early-medieval cemetery. The fact that one part of the locality of Ždrijac was destroyed by erosion testifies to a certain insufficiency of our knowledge, but taking into account the very numerous preserved findings and a great number of explored early-medieval graves, the Ždrijac early-medieval cemetery should be counted among the new row-grave cemeteries without continuity from previous periods. A different opinion, of the continuity of the cemeteries of Kašić-Glavčurak and Nin-Ždrijac, is given by Džino 2021a, 61–62.

često vezani uz Slavene.³ Paljevinski ritus kod Slavena, koji pretihodi ili je istovremen ritusu inhumacije, povezuje se sa starijim religijskim konceptima i vjerovanjima prekršćanskog razdoblja. Napuštanje tog ritusa i prijelaz na inhumaciju nije, međutim, u direktnoj povezanosti s religijskom sferom, nego proizlazi iz ukupnih kulturnih utjecaja, pa i utjecaja dominantnoga pogrebnog ritusa na određenom području. Poznato je da različiti odnosi spram pokojnika ne moraju uvijek upućivati na različite religijske koncepte i svjetonazor, posebno kada je riječ o razvijenom društvu koje poznaje pismo i njeguje arhitekturu i umjetnost. U antičkom, rimskom razdoblju ritusi incineracije i inhumacije prakticirani su, čini se, od strane nositelja sličnih religijskih i svjetonazorskih ideja. Rimska je antika u pojedinim odsječcima svoje povijesti preferirala jedan od dvaju osnovnih ritusa. Na samom početku rimske povijesti, prema podacima u izvorima, oba su ritusa bila podjednako zastupljena. Nešto kasnije tijekom republikanskog razdoblja prevladavao je ritus incineracije koji se, postupno, u prvim stoljećima Carstva, zamjenjuje ritusom inhumacije. Unatoč prevladavanju određenog ritusa, nije bilo prepreka za prakticiranje manje zastupljenog odnosa spram pokojnika. Poznato je tako da je u vrijeme prevladavanja incineracije postojala pojedinačna orijentacija i odabir inhumacije, o čemu svjedoče, primjerice, sarkofazi obitelji Kornelija iz 3. i 2. st. pr. n. e.⁴ Ovi su jednostavni sarkofazi nastali u vrijeme prije početka značajnije izrade sarkofaga u Rimu i drugdje na zapadu, do čega dolazi tijekom 2. i 3. st. n. e. Početak velike proizvodnje sarkofaga koincidira s postupnim prijelazom na inhumaciju kao prevladavajući ritus unutar Rimskog Carstva. Zbog toga se u literaturi raspravljalo i o vezi između sarkofaga i prevladavanja sahranjivanja pokojnika. Je li pojava sarkofaga, koji su zbog svoje veličine omogućavali opširnu razradu likovnih prikaza, barem pospješila ako ne i uvjetovala masovni prijelaz na ritus inhumacije, pitanje je koje se postavljalo u literaturi.⁵

Postupno prevladavanje inhumacije tijekom 2. i 3. stoljeća Carstva ipak se često tumačilo utjecajem orijentalnih religija i kršćanstva. Veće značenje pripisivalo se utjecaju orijentalaca, posebno utjecaju židovstva, dok za kršćane nije bio isključivo vezan ritus inhumacije. Tako prijelaz s incineracije na inhumaciju u

ants. As a new grave practice, in regard to Late Antiquity, in the early Middle Ages in Dalmatia, incineration burials in urns or in simple pits were discovered, which have often been connected with the Slavs in the European early Middle Ages.³ Incineration in the Slavic context that is anterior to or simultaneous with inhumation has been interpreted in connection with the older religious thoughts and beliefs of the pre-Christian era. The abandonment of that rite and transition to inhumation is not, however, directly connected with the religious sphere, but depends on entire cultural influences, especially on the dominant burial rite in a certain territory. Different relationships to the deceased are not always a sign of different religious concepts, especially in the case of a developed society that knows script, literature and art. In ancient-Roman time, both rites were practised by bearers of similar religious ideas. In some periods of Roman history one of the rites was dominant. At the beginnings of Roman history, according to sources, both rites were practised. Somewhat later, during the Republican period, the rite of incineration prevailed, but in the first centuries of Empire it was substituted with inhumation. During the domination of one rite, the other was also present on a smaller scale. So, in the time of prevailing cremation there are examples of inhumation. Some Roman families kept to inhumation, especially the Gens Cornelia, whose members were buried in sarcophagi from the early 3rd century BC to the mid-2nd.⁴ These simple sarcophagi were executed before the beginning of the greater production of sarcophagi in Rome and elsewhere in the West, which is dated to the 2nd and 3rd centuries AD. The beginning of the greater production of sarcophagi is simultaneous with the transition to inhumation as the prevailing rite in the Roman Empire. That is why the relationship between sarcophagi and domination of the rite of inhumation has been discussed in the literature. Whether the prevailing rite of inhumation could have been conditioned, or at least accelerated, by the growing production of sarcophagi has been a question in the literature.⁵

The gradual domination of inhumation in the 2nd and 3rd centuries AD has been explained, however, by the influence of oriental religions and Christianity. Greater meaning has been

3 Detaljne podatke o incineraciji kod južnih i zapadnih Slavena, usp. kod Sekelj Ivančan, Tkalčec 2006, 141–212. Autorice su dale detaljan osvrt na paljevinski ritus na brojnim lokalitetima, počevši od Hrvatske, BiH, Srbije i Slovenije, preko Češke, Moravske, Slovačke, Mađarske i Austrije do Rumunjske i Bugarske. Vidljivi su različiti odnosi paljevinskog i skeletnog ukapanja i različite datacije paljevinskih grobova u rasponu od kraja 5. do u 11. stoljeće. Važan osvrt na paljevinske grobove daje i Petrinc 2015, 96–109. U literaturi su prisutne različite interpretacije razloga napuštanja incineracije i ti razlozi sigurno nisu posvuda isti, nego ovise o specifičnostima pojedinih područja i izvanjskim okolnostima, poput određenih utjecaja na populaciju koja prakticira ritus incineracije. Jasno je da je proces promjene pogrebnog ritusa u pravilu dugotrajan i zahtijeva uvid u specifičnu situaciju na svakome pojedinačnom području istraživanja.

4 Sarkofag Lucija Kornelija Scipiona Barbata iz početka 3. st. pr. n. e., čuven zbog svoga natpisa, pripada tim ranim rimskim sarkofazima (usp. Bloch 1971, 60–61).

5 O tome je iznijela mišljenje i J. M. C. Toynbee, prema kojoj su sarkofazi vjerojatnije rezultat promjene ritusa. Naime, i urne za pepeo i nadgrobni oltari omogućavali su bogat likovni izričaj i predstavljali skupe spomenike te pojava novog tipa nadgrobno spomenika nije uvjetovala izmjenu pogrebnog ritusa.

3 For details of the cremation rite of the south and west Slavs, see Sekelj Ivančan, Tkalčec 2006, 141–212. The authors give a detailed depiction of the cremation rite at numerous localities, from Croatia, Bosnia and Herzegovina, Serbia and Slovenia, through Bohemia, Moravia, Slovakia, Hungary and Austria, to Romania and Bulgaria. Different relationships between cremation and skeleton burials and the different dating of cremation graves, from the end of the 5th century to the 11th, are discernible. An important review of cremation graves is also given by Petrinc 2015, 96–109. There are different interpretations of the reasons for abandonment of the cremation rite in the literature. The reasons are certainly not the same everywhere, but depend on specific circumstances in each territory and external conditions such as certain influences on communities that use the cremation rite. It is obvious that changes in the burial rite are very slow and connected with the specific situation in each region researched.

4 The sarcophagus of Lucius Cornelius Scipio Barbatus, early 3rd century BC, famous for its inscription, belongs to these early-Roman sarcophagi (see Bloch 1971, 60–61).

5 On that wrote J. M. C. Toynbee, for example, who thought that the sarcophagi had rather been the result of the new rite. That is, urns for ashes and funerary altars were also suitable for pictorial decoration, so the appearance of the new type of monument did not cause a change in the burial rites.

razdoblju Rimskog Carstva nije vezan ili barem nije u potpunosti uvjetovan promjenama u religijskoj sferi, nego do promjene ritusa dolazi postupnim dugotrajnim procesom koji se odvija po nekim unutarnjim zakonitostima. Nakon dužeg višestoljetnog prevladavajućeg prakticiranja jednog ritusa, dolazi do postupne zamjene i prevladavanja drugog ritusa. J. M. C. Toynbee je pisala da je inhumacija jednostavno bila primjerenija kao odnos prema pokojnicima te je zato prevladala.⁶

Teškoće i otvorenost pitanja prijelaza s incineracije na inhumaciju u 2. i 3. st. n.e., u doba Rimskog Carstva, upućuju na oprez kod razmatranja istoga pitanja u ranome srednjem vijeku. Najčešće objašnjenje, kristijanizacija kao razlog napuštanja spaljivanja pokojnika, u najboljem slučaju može biti samo djelomično prihvatljivo. Prevladavanje inhumacije ne znači istovremeno i prihvaćanje kršćanstva. Upravo rana skeletna ranosrednjovjekovna groblja sa svojim brojnim priložima u grobovima nude mogućnost analize tzv. poganskih vjerovanja i smatraju se pokazateljem poganskog, pretkršćanskog horizonta. Ta groblja istovremeno sadržavaju i nalaze koji upućuju na utjecaj kršćanstva i postupni proces kristijanizacije. Kako za ranosrednjovjekovno slavensko stanovništvo u Dalmaciji tijekom 7. i 8. stoljeća nedostaju suvremeni povijesni izvori, određeni zaključci o svjetonazoru i oblikovanju identiteta mogli bi proizaći iz arheološke slike, prije svega one koju pružaju groblja i grobni nalazi.⁷ Iako je ova tema često doticana u brojnim radovima o pojedinim grobljima, kao i u sintetičkim osvrtima i raspravama, u ovome članku bit će također iznesena neka zapažanja o nalazima okvirno datiranim do početka 9. stoljeća i o njihovim interpretacijama u literaturi.⁸

seen in the influence of the Orientals, especially of Judaism, because Christians were not exclusively connected only with inhumation. Changes in the burial rites during Antiquity did not reflect changes in the religious sphere, as transition from one rite to another was a long process with specific internal rules. Inhumation, according to J. M. C. Toynbee, could be felt to be a more respectful relation to the deceased, and so that rite prevailed.⁶

The complex question of substitution of burial rites in the 2nd and 3rd centuries AD, during the Roman Empire, draws attention to the same problematic in the early Middle Ages. The most frequent explanation, Christianization as the reason for abandonment of cremation, could be only partially acceptable. Domination by the inhumation rite does not mean that Christianization has been completed. In fact, early-medieval skeleton cemeteries with their numerous grave goods offer the possibility of analysing the so-called pagan ideas, and they have been understood as an expression of a pagan, pre-Christian horizon. These cemeteries also contain grave goods that exhibit the influence of Christianity and a gradual process of Christianization. As contemporary historical sources for the early-medieval Slavic population in Dalmatia during the 7th and 8th centuries are lacking, certain conclusions on religious thoughts and the making of identity could be drawn from the archaeological picture, especially from knowledge about cemeteries and grave goods.⁷ Although the theme has often been discussed in numerous works devoted to particular cemeteries, as well as in synthetic overviews, this article also presents

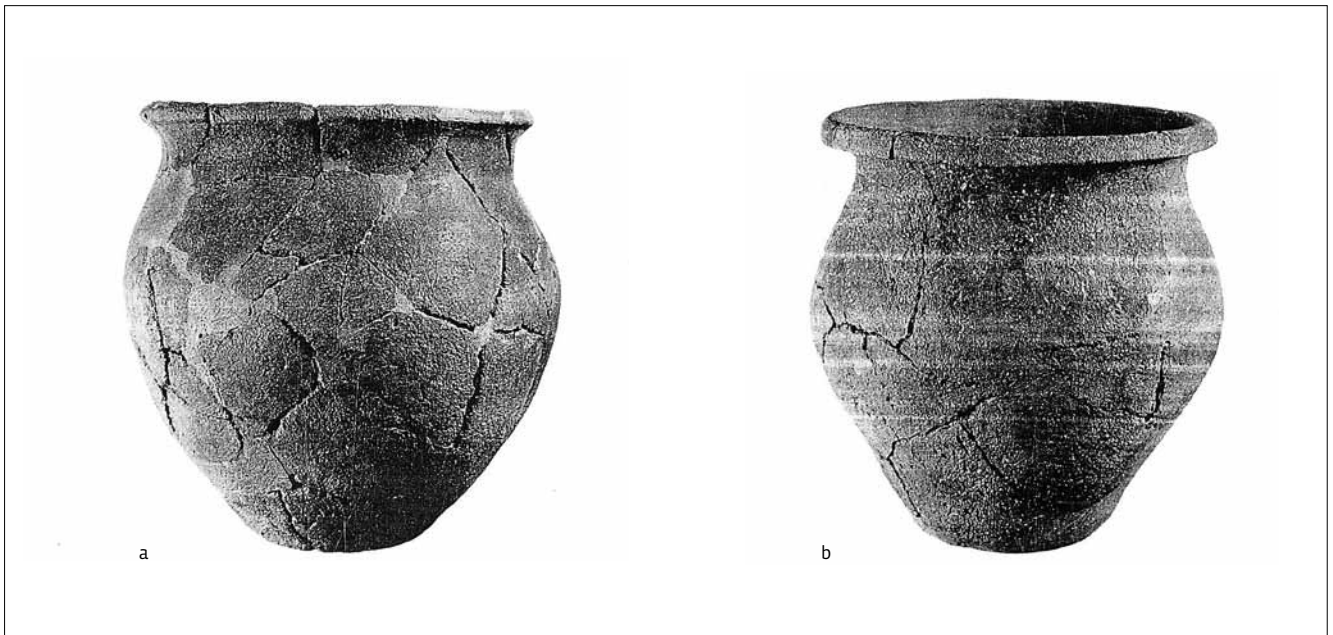
6 Toynbee 1996, 41. Mišljenje navedene autorice često se citira u novijoj literaturi, u kojoj su prisutne i opsežnije interpretacije razloga prevladavanja inhumacije u Rimskom Carstvu. Kao primjer novijeg pristupa, može se navesti vrlo argumentirana studija E. J. Graham 2015, 41–62, u kojoj se raspravlja o promijenjenom odnosu spram tijela u 1. i 2. stoljeću, o čemu se iznose i brojne arheološke potvrde s novije istraženih lokaliteta.

7 O počecima ranoga srednjeg vijeka u Dalmaciji govore kasnije nastala djela, od kojih je najranije *De administrando imperio* Konstantina VII. Porfirogeneta. Druga dva osnovna izvora – *Ljetopis popa Dukljanina* i *Historia Salonitana*, pripadaju kraju 12. i 13. stoljeću. Iako je u literaturi pokazano da su se ova djela naslanjala na ranije izvore, koji se nisu sačuvali, iz njih je teško iščitati preciznije podatke o zbivanjima u 7. i 8. stoljeću, o čemu svjedoči ogromna literatura posvećena interpretaciji navedenih djela. Unatoč tomu, neki navodi, koji se čak ne tiču izričito predanja o doseljenu Hrvata, mogu se smjestiti u vrijeme 7. i 8. stoljeća. O tome i ranijim literarnim predlošcima, kojima su se služili pisci sačuvanih izvora, usp. Katičić 1987, 17–51; 1988, 5–38. Od brojnih novijih radova u kojima se tematiziraju navedeni sačuvani izvori za ranosrednjovjekovno razdoblje, usp. Basić 2008, 81–108; Rapanić 2016, 91–139. Kako su podaci u povijesnim izvorima prije svega načelnog karaktera, u ovome radu, koji se bavi pogrebnim ritusima i grobnim nalazima, izostavljen je opširniji osvrt na podatke u izvorima. Samo jedan povijesni izvor, koji govori o novom stanovništvu u Dalmaciji u 7. stoljeću, nastao je u vrijeme događaja o kojima izvještava. To je biografija pape Ivana IV. u *Liber Pontificalis*. Ivan IV. poslao je u Dalmaciju opata Martina 641. godine kako bi otkupio zarobljene kršćane i spasio relikvije svetaca. Podaci o toj misiji uzimaju se kao najvažniji neizravni izvor o padu Salone prije dolaska opata Martina, o čemu usp., primjerice, Marović 2006, 255. Nešto drugačiju interpretaciju vijesti iz *Liber Pontificalis* dao je Ž. Rapanić koji sumnja u vjerodostojnost navedenih ciljeva misije opata Martina. Smatra da je važan cilj misije bio afirmacija autoriteta rimske crkve na području istočne obale Jadrana. Otkupljivanje zarobljenika i spašavanje relikvija teško bi se, prema Rapaniću, moglo smatrati vjerodostojnim u kontekstu tadašnjih povijesnih i crkvenih prilika (usp. Rapanić 2016, 118–124).

8 Jedan od novijih radova, koji se bavi najranijim horizontom srednjovjekovnih grobova u Dalmaciji, posvećen je posebno paljevinskim grobovima i pitanjem njihove preciznije datacije (usp. Bilogrivić 2018, 1–17).

6 Toynbee 1996, 41. The opinion of this author has often been cited in the recent literature, in which one can also find extensive interpretations of the reasons for the prevalence of inhumation in the Roman Empire. As an example of a new approach, a very serious study by E. J. Graham, 2015, 41–62, can be mentioned. The author discusses a new relation to the human body in the 1st and 2nd centuries AD, to which numerous archaeological findings from the recently-investigated localities also testify.

7 The beginnings of the early Middle Ages in Dalmatia are spoken of by later written sources, of which the earliest is *De administrando imperio* by Constantine VII Porphyrogenitus. The two other main sources – *Chronicle of the Priest of Duklja* and *Historia Salonitana* – belong to the end of the 12th century and the 13th. Although research has shown possible earlier sources for those preserved, it is very difficult to discern reliable data for historical events during the 7th and 8th centuries. However, some statements, even without data on the migration of Croats, could reflect the early period of the 7th and 8th centuries. On that, see Katičić 1987, 17–51; 1988, 5–38. Of the numerous more recent works which deal with the aforementioned preserved sources for the early-medieval period, see Basić 2008, 81–108; Rapanić 2016, 91–139. As the data in the historical sources are primarily very general, they have not been included in this article, which deals with burial rites and grave goods. Only one historical source that has information on the new population in Dalmatia in the 7th century originated in that time. That is the part devoted to Pope John IV in *Liber Pontificalis*. John IV sent abbot Martin to Dalmatia in 641 with the task of releasing Christians and bringing over the relics of the saints. Data on Abbot Martin's mission represent the main indirect source for the destruction of Salona before that mission. See Marović 2006, 255. A somewhat different interpretation of the information from the *Liber Pontificalis* has been given by Ž. Rapanić, who doubts the reliability of the aforementioned tasks of Abbot Martin's mission. He believes that the main task of the mission was affirmation of the Roman church in the eastern Adriatic. The release of prisoners and relics, according to Rapanić, is hardly imaginable in the context of the historical and ecclesiastic circumstances of the 7th century (see Rapanić 2016, 118–124).



SLIKA 1A–B. Kašić-Maklinovo brdo, rekonstruirane urne (Belošević 2010, 245, T. L: 1–2).

FIGURE 1A–B. Kašić-Maklinovo Brdo, reconstructed urns (Belošević 2010, 245, T. L: 1–2).

Kao najraniji grobni nalazi iz ranoga srednjeg vijeka u Dalmaciji, najčešće se podrazumijevaju nalazi paljevinskih ukopa. Iako je još Ljubo Karaman, na temelju Marunovih podataka o paljevinskom grobu u Smrdeljima, prihvatio postojanje paljevinskih grobova i njihov vremenski prioritet u odnosu na skeletno sahranjivanje, takvi su grobovi otkriveni i dokumentirani tek u relativno novije doba.⁹ Starija otkrića, o kojima svjedoče opisi fra Luje Maruna, nisu bila dokumentirana i eventualne urne nisu ostale sačuvane. Tako je u novije doba, u drugoj polovini 20. stoljeća i kasnije, došlo do prvih otkrića paljevinskih grobova koji su dokumentirani iako potpune analize i objave za većinu otkrivenih lokaliteta još uvijek nedostaju. U potpunosti je objavljen samo prvi otkriveni lokalitet s paljevinskim ukopima, Kašić – Maklinovo brdo (sl. 1a, b). Karakteristično je za novootkrivene lokalitete da je broj paljevinskih ukopa prilično malen u odnosu na skeletne grobove na istim lokalitetima ili u neposrednoj blizini.¹⁰ Pritom je, barem na jednom lokalitetu, u Dubravicama kod Skradina, ustanovljeno da sahranjivanje spaljenih pokojnika prethodi skeletnom sahranjivanju, međutim, vjerojatno se radi o različitim zajednicama pa se ne može govoriti o postupnom mijenjanju po-

some observations regarding archaeological findings dated up to the beginning of the 9th century and their interpretations in the literature.⁸

As the earliest early-medieval grave findings in Dalmatia, the cremation graves could be mentioned. Of their existence and priority in relation to skeleton graves, Ljubo Karaman has already written, on the basis of Marun's data on the cremation grave in Smrdelji, but exact discoveries of such graves have been made only relatively recently.⁹ Older discoveries, described by Lujo Marun, have not been documented, and the supposed urns have not been preserved. Only recently, in the second half of the 20th century and later, have the first certain cremation graves been documented, although complete analyses and publishing of all of the discovered localities have not yet been done. Only the first-discovered site with cremation graves, Kašić-Maklinovo Brdo, has been published entirely (Fig. 1: a, b). The number of cremation graves at the new localities is rather low in comparison with skeleton graves at the same sites or in the immediate vicinity.¹⁰ At least at one site, Dubravice

⁹ Karaman 1940, 22–24.

¹⁰ Sigurni lokaliteti s ritusom incineracije su Kašić – Maklinovo brdo, Dubravice kod Skradina, Velim kod Benkovca i Šibensko Donje polje. Broj lokaliteta s incineracijom bio bi veći ako se pridruže vjerojatni lokaliteti, među koje se ubrajaju oni koje je opisao fra L. Marun, a koji nisu kasnije istraživani. Dragocjen izvor za problematiku ranosrednjovjekovnih paljevinskih grobova svakako su bilješke fra Luje Maruna, u kojima je opisano više nalaza koji odgovaraju različitim tipovima paljevinskih grobova (usp. Marun 1998, *passim*).

⁸ One of the recently-written articles devoted to the earliest horizon of the medieval graves in Dalmatia is the work by Bilogrivić 2018, 1–17. The article deals with cremation graves and their dating.

⁹ Karaman 1940, 22–24.

¹⁰ Certain localities with cremation graves are Kašić-Maklinovo Brdo, Dubravice near Skradin, Velim near Benkovac, and Donje Polje near Šibenik. The number of localities would be greater with the addition of possible sites like those described by L. Marun. A precious source is represented by the notes of Lujo Marun, in which the author describes findings that could have been cremation graves (see Marun 1998).

grebnih običaja.¹¹ Kod vrlo značajnog lokaliteta Kašić – Maklinovo brdo, paljevinski i skeletni grobovi nalazili su se na određenoj udaljenosti, što je otvorilo mogućnost različitih interpretacija u literaturi.¹² Kod dva preostala lokaliteta, Sv. Lovre – Donje polje i Velim, moglo bi se raditi o različitim pogrebnim ritisima unutar iste zajednice, u jednom slučaju u kronološkom slijedu, a u drugome možda paralelno.¹³

Noviji su arheološki rezultati svakako potvrdili postojanje paljevinskog ritusa u ranosrednjovjekovnoj Dalmaciji, ali mali broj lokaliteta i mali ukupan broj paljevinskih grobova govore o vjerojatno brzom napuštanju incineracije pod utjecajem pogrebnih običaja starosjedilačkog kasnoantičkog stanovništva. Kako se to stanovništvo tijekom 7. i 8. stoljeća uslijed nestanka rimsko-provincijalnog administrativnog i drugog uređenja dijelom barbariziralo, više je utjecalo na preuzimanje forme (u ovome kontekstu pogrebnog ritusa) nego sadržaja (kršćanske vjere) od strane slavenskih doseljenika. Stoga se, o čemu arheologija pruža brojne potvrde, okvirno sve do sredine 9. stoljeća ne može govoriti o potpunoj kristijanizaciji hrvatskoga društva i napuštanju poganskih običaja. Koliko god se u suvremenoj literaturi naglašava upitnost razlikovanja poganskog i kršćanskog horizonta na temelju grobnih nalaza, što bi bilo tumačenje koje ne uzima dovoljno u obzir kompleksnost pogrebnih običaja i različita objašnjenja značenja priloga u grobovima, neke nalaze, poput keramičkih posuda ako se pojavljuju u vremenski i prostorno jasno definiranom arheološkom kontekstu poput ranosrednjovjekovnih grobalja na redove u Dalmaciji, moguće je interpretirati i kao izraz religijskih predodžbi.¹⁴ Posebno važni arheološki izvori za ranosrednjovjekovnu Dalmaciju do sredine 9. stoljeća, za razliku od malobrojnih paljevinskih grobalja, brojna su i barem u mlađim odsječcima pouzdano datirana groblja na redove tzv.

near Skradin, the cremation graves are older than the skeleton ones, but the graves probably belong to different communities, and they do not testify to gradual changes in burial rites.¹¹ At the very important locality of Kašić-Maklinovo Brdo, cremation and skeleton graves were at a certain distance, which has been variously interpreted in the literature.¹² At two remaining localities, St Lawrence-Donje Polje and Velim, the existence of two rites could speak in favour of their use by members of the same community, in one case (St Lawrence) in chronological sequence, and in the other (Velim) perhaps at the same time.¹³

The incineration rite in early-medieval Dalmatia has been confirmed by recent archaeological results, but the small number of localities, as well as the small number of cremation graves, speaks of the probably rapid abandonment of that rite, under the influence of the burial rite, by the late-antique population. As indigenous inhabitants during the 7th and 8th centuries, owing to the disappearance of the Roman-provincial administration and way of life, became more barbarized, it seems that they could convey the form of the burial rite more than the religious thoughts behind the form, at least in the beginning of the process. In any case, the Slavic/Croatian society stayed only partially Christianized till the middle of the 9th century, of which archaeology yields many proofs. Although a separation of pagan and Christian horizons, on the basis of grave goods, has been questioned in recent literature because the burial customs are very complex and grave goods could have had different meanings, some findings, like ceramic vessels in graves, belonging to a clearly-framed archaeological context, such as early-medieval row-grave cemeteries in Dalmatia, are difficult to separate from religion and ideas of life and death.¹⁴ The numerous and, at least in the younger parts, securely-dated skel-

11 Gunjača 1995, 159–168. Drugačiju interpretaciju daje Džino 2021a, 65, koji urne iz Dubravica datira u kraj 8. stoljeća.

12 Istraživač lokaliteta i autor objave paljevinskog i skeletnoga groblja Janko Belošević izričito je odbacivao mogućnost biritualnog groblja i paljevinsko groblje datirao ranije od skeletnog (usp. Belošević 1974, 73–86; 1980, 46–48; 2010, 30–31). Kako je urne, na osnovi tipologije i načina ukrašavanja, nemoguće precizno datirati, ne može se isključiti mogućnost istodobnog prakticiranja oba ritusa u vrijeme u koje je datirano skeletno groblje. Ranu dataciju u 7. stoljeće mogućeg biritualnoga groblja daje Milošević 2001, 43.

13 Krnčević 1998, 210–211; Jurić 2007, 220–223.

14 O suvremenim interpretacijama grobnih priloga, osobito u kontekstu merovinških grobalja, usp. primjerice Effros 2003. U suvremenoj literaturi o ranosrednjovjekovnim grobljima i promjenama vezanim uz grobne priloge, koji u određenom periodu prestaju biti posebnim obilježjem pogrebnog ritusa, dani su mnogi, vrlo korisni uvidi i interpretacije. Čini se da nije uputno poopćavati pojedinih interpretacija na cijeli europski rani srednji vijek. Tako Härke 2014, 1–20, navodi da pojedini tipovi grobnih nalaza imaju različita značenja u različitim vremenskim razdobljima i užim područjima javljanja. Grobne priloge, odnosno praksu unutar pogrebnog rituala, moguće je različito interpretirati. Kao primjer zanimljive interpretacije grobnih priloga ovdje može poslužiti analiza Halsalla 2010, 203–214, za područje oko Metz. Autor smatra da se značenje priloga, koji su posredovali sliku o identitetu pokojnika, ispoljavalo tijekom samoga pogreba kroz percepciju zajednice koja je prisustvovala pogrebnim obredima. Za ovakvu interpretaciju bili su potrebni arheološki nalazi koji upućuju na karakter pogrebnog obreda i prisutnost brojnih promatrača i te nalaze autor jasno navodi. Ovdje želim napomenuti da je posve legitimno, posebno za drugačije arheološke kontekste od onoga koji je analizirao Halsall, i drugačije tumačenje grobnih priloga, koje veći naglasak stavlja na značenje priloga za samoga pokojnika (naravno, u svijesti ranosrednjovjekovne zajednice). Time dolazimo i do tradicionalne interpretacije grobnih nalaza koja uključuje religijske predodžbe u njihovu tumačenje.

11 Gunjača 1995, 159–168. A different interpretation has been given by Džino 2021a, 65, who dates the urns from Dubravice to the end of the 8th century.

12 An explorer of the locality and author of the publishings of the cremation and skeleton cemetery, Janko Belošević did not accept the existence of a biritual cemetery and cremation graves dated before the skeleton cemetery (see Belošević 1974, 73–86; 1980, 46–48; 2010, 30–31). As the urns, on the basis of forms and manner of decoration, cannot be precisely dated, the possibility of contemporary use of both rites should not be excluded. An early dating to the 7th century of the possible biritual cemetery is given by Milošević 2001, 43.

13 Krnčević 1998, 210–211; Jurić 2007, 220–223.

14 Of the contemporary interpretations of grave goods, especially in the context of Merovingian cemeteries, see e.g. Effros, 2003. Early-medieval cemeteries and changes in the custom of grave goods, which in a certain period disappear, have been subjected to many analyses and interpretations. It seems that each particular interpretation should be limited to specific conditions. So Härke, 2014, 1–20, mentions that certain types of grave goods have different meanings in different periods and territories. Grave goods or burial custom can be differently interpreted. As an example of an interesting interpretation of grave goods, I mention here the analysis by Halsall, 2010, 203–214, for the territory around Metz. The author thinks that grave goods, which mediate a picture of the identity of the deceased, had special meaning during the burial rite when they were observed by the community. For this interpretation, the author had archaeological findings that testify to the character of the burial rite and the presence of numerous observers. I would like to mention that it is quite acceptable, especially for different archaeological situations in relation to the context analysed by Halsall, that grave goods can be differently interpreted, with greater emphasis on their meaning for the deceased (of course, in the opinion of the early-medieval community). That has led to a traditional interpretation of grave goods within a religious conception.

poganskog horizonta. Grobovi, koji se mogu datirati do sredine 9. stoljeća, nalaze se i uz crkve, kako novosagrađene, predromaničke, tako i uz ranije ranokršćanske građevine koje su zadržale svoju funkciju i u ranome srednjem vijeku. Ova posljednja skupina, s obzirom na vezanost uz crkve, načelno isključuje elemente poganskog horizonta, što kod grobova uz nove predromaničke crkve proizlazi i iz njihove datacije u vrijeme nakon 800. godine. Naime, prva polovina 9. stoljeća vrijeme je izgradnje nekoliko značajnih predromaničkih crkava uz koje je vezano i sahranjivanje. Raniji grobovi 7. i 8. stoljeća uz ranokršćanske crkve prije se mogu pripisati starosjedilačkom kristijaniziranom stanovništvu nego doseljenim Slavenima. Ipak, nije isključeno sahranjivanje i novodoseljenog stanovništva koje je dijelom, posebno ako se nalazilo u direktnom suživotu sa starosjediocima, kao što je bio slučaj u Ninu, vrlo rano moglo prihvatiti kršćanstvo. Neki ključni lokaliteti s kontinuitetom ranokršćanskih crkava oko kojih se razvijaju groblja već u kasnoj antici, poput Galovca i Sv. Asela u Ninu, nisu u cijelosti objavljeni, tako da nema dovoljno podataka o obilježjima grobova iz 7. i 8. stoljeća.

Iz prethodnih redaka proizlazi da najviše podataka o stanovništvu 7. i 8. stoljeća u Dalmaciji mogu pružiti cjelovito objavljena skeletna groblja tzv. poganskog horizonta. Grobovi tog horizonta imaju najviše priloga u odnosu na druga razdoblja srednjega vijeka pa postoji mogućnost argumentirane interpretacije koja, polazeći od nalaza, otkriva i širi kontekst života i svjetonazora ranosrednjovjekovnog stanovništva. Kao osnova za razmatranje poslužit će cjelovito objavljeno, vrlo značajno groblje na lokalitetu Kašić – Maklinovo brdo.

Skeletno groblje na Maklinovu brdu objavio je jedan od njegovih istraživača, Janko Belošević.¹⁵ Groblje, sa 55 istraženih grobova, predstavlja manje groblje na redove. U objavama J. Beloševića vidljivo je nastojanje vrednovanja svih tipova nalaza u grobovima. Iznosena su zapažanja o nalazima koji imaju ishodište u kasnoj antici, poput kopči, predica i šila.¹⁶ Belošević izdvaja i nalaz željeznog okova pojasa za koji navodi da nema bližih analogija na drugim grobljima poganskog horizonta u Dalmaciji, a usporediv je sa sličnim nalazima na avaroslavenskim grobljima 8. stoljeća u Karpatskoj kotlini.¹⁷ U cjelini, osim zapažanja o užoj dataciji nekih nalaza, J. Belošević nije razlučio kronološke faze groblja, nije donio periodizaciju s podjelom na starije i mlađe skupine grobova na lokalitetu. On navodi okvirnu dataciju groblja u 8. i prvu polovinu 9. stoljeća te mišljenje da se donja granica ne može sa sigurnošću precizno odrediti.¹⁸ Ipak, gornja je granica prilično sigurna i proizlazi iz prisutnosti predmeta karolinških obilježja koji se datiraju u prvu polovinu 9. stoljeća. U grobu 52 otkrivene su odlično sačuvane masivne željezne ostruge i također dobro sačuvani željezni ptičoliki jezičci ostružnih garnitura. Ostruge odgovaraju ranokarolinškim ostrugama hrvatskoga tipa, koje su mogle biti proizvod domaćih radionica po karolinškim uzorima, što upućuje na dataciju poslije 800. godine.¹⁹ Belošević

eton cemeteries of the so-called pagan horizon are especially important archaeological sources for early-medieval Dalmatia until the middle of the 9th century. Graves dated to the 8th century and the first half of the 9th are also situated in the vicinity of churches, both newly built, pre-Romanesque and earlier early-Christian buildings with continuity of function. Church cemeteries exclude elements of the pagan horizon, which is, in the case of the new pre-Romanesque churches, also determined by their dating to the first half of the 9th century, when several important buildings were constructed. The 7th- and 8th-century graves next to the early-Christian churches are more probably connected with the indigenous Christian inhabitants than the newly-settled Slavs. However, burials of the Slavs should not be entirely excluded, because of the early beginnings of the process of Christianization. Some key localities with continuity of early-Christian churches and cemeteries, such as Galovac and St Asel in Nin, have not yet been published entirely, so there are no precise data regarding the graves from the 7th and 8th centuries.

It seems that the most complete information on the 7th- and 8th-century population in Dalmatia could originate from the published skeleton cemeteries of the so-called pagan horizon. The graves of that horizon have the most grave goods in relation to other medieval periods, which speaks in favour of a well-rooted interpretation of life and religious thoughts expressed by means of grave goods. The following lines are based upon the completely published, very important cemetery of Kašić-Maklinovo Brdo.

The skeleton cemetery of Maklinovo Brdo has been published by one of its investigators, Janko Belošević.¹⁵ The cemetery, with 55 explored graves, is one of the smaller row-grave cemeteries. In his works, Belošević intended to evaluate all types of grave goods. He separated those findings with Late Antiquity origin, such as buckles, buckle frames and awls.¹⁶ Belošević also points out an iron belt fitting that has no closer analogies at other cemeteries of the pagan horizon in Dalmatia, but which can be compared with similar findings from the Avar-Slavic cemeteries of the 8th century in the Carpathian basin.¹⁷ On the whole, apart from the narrower dating of some artefacts, Belošević did not give the chronological phases of the cemetery, i.e. older and younger groups of graves at the locality. He gave a basic dating of the cemetery to the 8th century and the first half of the 9th, and the opinion that the oldest time of the cemetery can not be precisely determined.¹⁸ However, the latest time of the cemetery is securely determined by the items with Carolingian features that have been dated to the first half of the 9th century. Discovered in grave 52 were excellently preserved massive iron spurs and bird-shaped iron strap-ends of the spur set. The spurs have been interpreted as Carolingian spurs of the Croatian type, which could have been manufactured in domestic workshops

15 Belošević 1980, 44–46; 2010.

16 Belošević 2010, 92, 112–114.

17 Belošević 2010, 93.

18 Belošević 2010, 89.

19 O ostrugama hrvatskog tipa (usp. Milošević 2001, 56–58).

15 Belošević 1980, 44–46; 2010.

16 Belošević 2010, 92, 112–114.

17 Belošević 2010, 93.

18 Belošević 2010, 89.

također navodi okvirnu dataciju nalaza keramike u 8. stoljeću. Na Maklinovu brdu keramika je otkrivena u 20 od ukupno istraženih 55 grobova. Belošević je u svojim objavama kartirao pojedine tipove nalaza pa i grobove s keramikom. Sve je to moglo doprinijeti novim analizama i pokušajima periodizacije groblja, na što nailazimo u literaturi.

V. Sokol je jedan od autora koji se bavio analizom groblja Kašić – Maklinovo brdo. Zapazio je ujednačenu prisutnost pojedinih tipova nalaza na cijelom prostoru pružanja groblja, što vrijedi i za keramiku. I grobovi bez nalaza raspršeni su u svim dijelovima groblja.²⁰ Na temelju takve slike nije predložio relativno-kronološku podjelu na faze, koju, inače, u svojoj knjizi daje za veći broj analiziranih groblja, pa i za Maklinovu brdu srodno veliko groblje Nin – Ždrijac.

Periodizacijom groblja Kašić – Maklinovo brdo posebno se pozabavio A. Alajbeg.²¹ Kao najmlađe grobove, istaknuo je one s karolinškim ili bizantskim tipom nalaza (karolinške ostruge, bizantske grozdolike naušnice). Takvih je grobova na Maklinovu brdu samo nekoliko i nalaze se na rubnim dijelovima groblja. Alajbeg te grobove datira u kraj 8. stoljeća te, kako ostale smatra starijima, ukupno vrijeme korištenja groblja ne bi obuhvaćalo i prvu polovinu 9. stoljeća. Takva „snižena“ kronologija možda je proizašla iz malog broja grobova s karolinškim nalazima, ali treba imati u vidu da je mali broj karolinških nalaza povezan i s ukupnim manjim brojem grobova na Maklinovu brdu.²² Na mnogo većem istovremenom groblju Nin – Ždrijac pojavljuje se i znatno veći broj nalaza s karolinškim i bizantskim obilježjima. To, ipak, nikako nije pravilo, odnosno i na većim grobljima kao što su Biljane Donje – Begovača ili Stranče – Gorica pojavljuju se samo pojedinačni karolinški nalazi. Kod posljednja dva navedena groblja riječ je o znatno dužem trajanju sahranjivanja, pri čemu karolinške ostruge pronađene u Biljanima Donjim – Begovači označavaju najranije ukope ili donju granicu korištenja groblja. Što se tiče datiranja groblja Kašić – Maklinovo brdo, gornju bi granicu mogli tražiti u prvoj polovini 9. stoljeća. Ostruge hrvatskoga tipa upućuju prije na prvu polovinu 9. nego na završno 8. stoljeće. Osim toga, tipični nalazi tzv. poganskog horizonta, poput keramike i različitih upotrebnih predmeta, mogu pripadati jednako 8. kao i ranijem 9. stoljeću, tako da neki od grobova s tim tipom nalaza, ako i ne sadrže karolinški ili bizantski materijal, vrlo vjerojatno pripadaju prvoj polovini 9. stoljeća. Ako bi groblje na Maklinovu brdu završavalo krajem 8. stoljeća, predstavljalo bi priličnu iznimku u odnosu na druga groblja sličnih obilježja koja su u pravilu datirana do sredine 9. stoljeća.

in accordance with Carolingian prototypes in the time after the year 800.¹⁹ Some types of findings, such as ceramics, Belošević dated to the 8th century. Ceramic vessels have been discovered in 20 out of 55 graves at the Maklinovo Brdo cemetery. With the published plan of the cemetery with marked types of grave goods, among which the ceramics are also depicted, Belošević has certainly contributed to the new analyses of that important site.

One of the authors who continue examination of the Maklinovo Brdo cemetery is Vladimir Sokol. He has noticed that different types of findings are present in the entire cemetery space. That is especially true for ceramics and graves without findings, which are dispersed through all parts of the cemetery.²⁰ On the basis of such insight he has not proposed a relative-chronological division of the cemetery, which he otherwise gives for the greater number of cemeteries analysed, including the similar great cemetery of Nin-Ždrijac.

Ante Alajbeg has recently written on the chronological sequence of the parts of the Maklinovo Brdo cemetery.²¹ As the youngest graves, he underlines those with Carolingian or Byzantine types of findings (Carolingian spurs, Byzantine rattle earrings). Such graves at the Maklinovo Brdo site are not numerous, and they are situated at the edges of the cemetery. In Alajbeg's opinion they belong to the end of the 8th century, and, because other graves have been considered older, the cemetery's use did not continue into the first half of the 9th century. Such low chronology has probably resulted from the small number of graves with Carolingian items, but that could be understandable in relation to the small total number of graves.²² At the remarkably greater contemporary cemetery of Nin-Ždrijac there are many more findings with Carolingian and Byzantine features. That is certainly not a rule, because at some great cemeteries, such as Biljane Donje-Begovača or Stranče-Gorica, Carolingian items are rare. The last-mentioned cemeteries have a remarkably longer timespan, and Carolingian spurs from the cemetery of Biljane Donje-Begovača mark the earliest burials at the site. With regard to dating, the cemetery of Kašić-Maklinovo Brdo could have lasted during the first decades of the 9th century. The spurs of the Croatian type speak of the first half of the 9th century, rather than of the closing 8th century. Typical findings of the so-called pagan horizon, such as ceramics and tools, could belong either to the 8th century or to the early 9th century, so some of the deceased with such findings, regardless of Carolingian and Byzantine artefacts, were probably buried in the first half of the 9th century. If the Maklinovo Brdo cemetery lasted only till the end of the 8th century, it would be an exception among similar cemeteries which have been dated up to the middle of the 9th century.

20 Sokol 2019, 53.

21 Alajbeg 2014, 144–148.

22 Groblje je inače sigurno bilo veće jer su prije početka istraživanja mještani nailazili na ostatke grobova. Također, prostor između skeletnih grobova i obližnjeg paljevinskoga groblja ostao je neistražen.

19 On spurs of the Croatian type, see Milošević 2001, 56–58.

20 Sokol 2019, 53.

21 Alajbeg 2014, 144–148.

22 The cemetery surely contained a greater number of graves, spoken of by the situation before the beginning of archaeological research, when the inhabitants often found the remains of graves. The territory between the skeleton and cremation cemeteries has not been investigated, either.

Doprinos Alajbegova rada je u nastojanju preciznije datacije donje granice groblja. Tu je posebno izdvojio središnji dio groblja koji smatra najstarijim, gdje su pronađeni nalazi koji imaju kontinuitet iz kasne antike. Važno mjesto ima i pojasni okov iz groba 6, koji je Alajbeg datirao u prva desetljeća 8. stoljeća. Kako su takvi okovi karakteristični za vrijeme Drugoga avarskog kaganata, predložena je datacija moguća, ali ostaje i mogućnost kasnijeg datiranja, tijekom 8. stoljeća, kako je pisao J. Belošević.

U najnovije doba na navedene periodizacije osvrnula se Maja Petrinec.²³ Iznijela je poteškoće pri pokušajima periodizacije, posebno u vezi s grobljem Ždrijac. U svojim razmatranjima pojedinih groblja bavila se položajem bogatih ženskih grobova s nakitom u odnosu na muške grobove s karolinškim materijalom.

Posebnu dataciju skeletnoga groblja na Maklinovu brdu dao je A. Milošević. U okviru interpretacije komanskih privjesaka, čiji su nosioci kasnoantičko romanizirano stanovništvo, na više mjesta pozabavio se kašičkim grobljem. Grob 54 s komanskim privjeskom datira u 7. stoljeće i pripisuje kasnoantičkom stanovništvu.²⁴ Dalje, ističe da se grob 54 svojim položajem i orijentacijom razlikuje od drugih skeletnih grobova na Maklinovu brdu. Taj je grob vrlo blizu položaja paljevinskoga groblja, čiji su ostaci pronađeni nedaleko od skeletnih grobova. Zbog toga bi, prema Miloševiću, mogao biti ostatak biritualnog groblja iz 7. stoljeća na kojem su se sahranjivali i novodoseljeni Slaveni, koji su prakticirali spaljivanje pokojnika, i pripadnici kasnoantičkog stanovništva, koji su sahranjivali svoje pokojnike.²⁵ Ovakvom interpretacijom Milošević iznosi arheološke pokazatelje u prilog brze i rane simbioze između kasnoantičkih starosjedilaca i novodoseljenih Slavena u Dalmaciji. Iako je ideja sama po sebi prihvatljiva, interpretacija groba 54 vrlo je upitna. Taj je grob, ako uzmemo samo prostorni kriterij, bliži i povezaniji s drugim skeletnim grobovima nego s urnama na položaju vinograda S. Drče. Grob se nalazi u blizini najkasnije datiranih grobova u okviru skeletnoga groblja, i po tome, kao i po svom inventaru, mogao bi biti iz kraja 8. stoljeća. Na temelju nalaza, moguća je i ranija datacija tijekom 8. stoljeća, i ovdje se nikako ne inzistira na dataciji u kraj 8. stoljeća, ali ona ostaje kao moguća. Pri tome datacija izrade komanskog privjeska nije presudna, a u novijoj literaturi takvi privjesci datirani su od 7. do kraja 8. stoljeća.²⁶

The contribution of Alajbeg's work is an attempt at the precise dating of the earliest part of the cemetery of Kašić-Maklinovo Brdo. He underlines the middle part of the cemetery as the oldest, where items of late-antique origin have been found. The belt fitting from grave 6, which Alajbeg dates to the first decades of the 8th century, also has an important place in the definition of the cemetery's chronology. As that kind of fitting is usual during the Second Khaganate, the supposed dating is possible, but the possibility of a later dating, during the 8th century, which has been suggested by Belošević, cannot be excluded.

In the most recent times, Maja Petrinec has commented on the aforementioned chronologies.²³ She outlines difficulties connected with attempts of periodization, especially in the case of the cemetery of Ždrijac. In her consideration of particular cemeteries, she has looked especially at the position of rich female graves with jewellery in relation to male graves with Carolingian items.

A different dating of the skeleton cemetery of Maklinovo Brdo has been given by Ante Milošević. Within the frame of the interpretation of Koman-culture pendants, connected with the autochthonous late-antique population, Milošević deals with the Kašić cemetery. He dates grave 54, with a Koman pendant, to the 7th century and ascribes it to the late-antique population.²⁴ He underlines the specific place and orientation of grave 54 in relation to other skeleton graves at the Maklinovo Brdo cemetery. That grave is very close to the position of the cremation cemetery, remains of which were found not far from the skeleton cemetery. For that reason, in Milošević's opinion grave 54 could be a remnant of the biritual cemetery of the 7th century used by both the newcomer Slavs, who practised cremation, and the late-antique population, marked by usage of inhumation.²⁵ With this interpretation Milošević demonstrates an archaeological picture of the rapid and early common life of the late-antique population and newly-settled Slavs in Dalmatia. Although the idea of the early community of the Slavic and late-antique populations is acceptable, the interpretation of grave 54 is highly questionable. The grave is, according to the spatial criterion, closer to other skeleton graves than to the urns found at the place of Drča's vineyard. The grave is situated in the vicinity of the youngest skeleton graves within the frame of the skeleton cemetery, and, owing to that, as well as according to the grave goods, it could be dated to the end of the 8th century. On the basis of the grave goods, an earlier dating during the 8th century is also possible. However, the possibility of dating grave 54 to the end of the 8th century cannot be excluded. The dating of the Koman pendant is not decisive for the dating of grave 54, and these pendants have been dated, in recent literature, from the 7th century to the end of the 8th.²⁶

23 Petrinec 2019, 86–93.

24 Milošević 1989, 347–359. U članku Milošević znatnu pažnju poklanja keramičkoj posudi iz kasnoantičkoga groba u Drveniku i smatra da tipološki srodne posude iz grobova na Ždrijacu treba datirati u isto vrijeme kao grob u Drveniku, u prvu polovinu 7. stoljeća, i pripisati kasnoantičkom stanovništvu.

25 Milošević 1996, 37–41.

26 Posljednji je o problematici pisao F. Curta, koji komanske privjeske datira u srednju trećinu 7. stoljeća i daje pregled drugih mišljenja (usp. Curta 2016, 199–216).

23 Petrinec 2019, 86–93.

24 Milošević 1989, 347–359. In the article Milošević emphasizes the finding of a ceramic vessel in the late-antique grave in Drvenik and considers that similar vessels from the graves at Ždrijac had belonged to the same time as the Drvenik grave, to the 7th century. He attributes all the graves to the late-antique population.

25 Milošević 1996, 37–41.

26 The latest work on the Koman pendants in Croatian literature was written by F. Curta, who dates the pendants to the middle third of the 7th century and gives a review of other opinions (see Curta 2016, 199–216).

S obzirom na povezanost polukružnih komanskih privjesaka uz kasnoantičko stanovništvo i njihovu kulturu na izmaku antike, moguće je preuzimanje predmeta iz toga kulturnog kruga i njihova kasnija pohrana u ranosrednjovjekovnim grobovima. Polukružni komanski privjesci u Hrvatskoj dosad su pronađeni, kako u kasnoantičkim grobovima starosjedilačkog stanovništva tako i u ranosrednjovjekovnim slavenskim grobovima tzv. poganskog horizonta.²⁷ Naime, nakon nalaza u skeletnom grobu u Kašiću, privjesci su pronađeni u skeletnim grobovima u Velimu i Duševića glavici. Posljednji lokalitet važan je i zbog ponuđenog C14 datiranja u vrijeme od sredine 7. do druge polovine 8. stoljeća.²⁸ U repertoaru kvalitetno lijevanih brončanih predmeta u grobovima 7. do 9. stoljeća u Dalmaciji, komanske polukružne privjeske treba pripisati importu iz područja njihove izvorne i najgušće prisutnosti. Poznato je da su novodoseljeni narodi skloni preuzimanju oblika i gotovih proizvoda iz kasnoantičkih, starosjedilačkih radionica. O tome govori arheološka slika iz vremena velike seobe naroda. U germanskim grobovima često će se naći kasnoantičke fibule, naušnice itd.²⁹ Sličan odnos između starosjedilaca i Slavena postojao je nešto kasnije u Dalmaciji. U ranim slavenskim grobovima pojavljuju se keramički oblici, bliski ili identični kasnoantičkim formama, importi nakitnih predmeta itd. U tom je kontekstu moguće tumačiti i pojavu komanskih privjesaka u grobovima koji su mladi od vremena izrade i učestale mode nošenja takvih privjesaka. Ovdje, osim preuzimanja predmeta tipičnih za starosjedilačko stanovništvo, treba računati i s mogućnošću duljeg čuvanja i nasljeđivanja takvih predmeta. U literaturi je ova tema poznata kao problematika različitog datiranja grobova i predmeta unutar grobova. U grobovima se mogu zajedno nalaziti predmeti koji potječu iz mladosti, kao i iz kasnijeg razdoblja života pokojnika.³⁰ Stoga, u konkretnom slučaju groba 54 na Maklinovom brdu ne treba inzistirati na dataciji groba u skladu s uobičajenom datacijom komanskih privjesaka budući da je moguće prilaganje starijeg predmeta u jedan kasniji grob.³¹

Umjesto zaključka o posebnoj etničkoj pripadnosti pojedinih grobova na ranosrednjovjekovnim lokalitetima, poput Maklinova brda, kako je to formulirao A. Milošević, prije se može govoriti o preuzimanju od strane Slavena određenih oblika iz baštine starosjedilačkog stanovništva. Etnička je povezanost svakako moguća već u ovom ranom vremenu, ali arheološki nalazi nisu dovoljno jasan pokazatelj za takve zaključke.

Vežano uz pojavu prilaganja posuda u grobovima kasnoantičkog stanovništva, što je posebno istaknuo A. Milošević, riječ je o pojedinačnim grobovima koji se mogu dosta precizno datirati. I širi arheološki kontekst tih grobova i njihova datacija različiti su od

With regard to the relation of semicircular Koman pendants to the late-antique inhabitants and their culture at the end of Antiquity, it is possible to suppose an origin for the pendants in the cultural circle of Late Antiquity, and their later deposition in early-medieval graves. Semicircular Koman pendants have been found in Croatia in the graves of the late-antique population as well as in the graves of the early-medieval pagan horizon.²⁷ To wit, after the finding in the skeleton grave in Kašić, pendants were also found in graves at the localities of Velim and Duševića Glavica, which belong to the so-called pagan horizon. The site of Duševića Glavica is also important because of the C14 dating to a time between the middle of the 7th century and the second half of the 8th.²⁸ In the repertory of good-quality cast grave goods from the 7th century to the 9th in Dalmatia, the Koman pendants represent an import from the territory of their origin, and the most numerous appearance. It is well known that newcomer populations take over the forms and products of late-antique workshops. Of that speaks the archaeological picture of the Migration Period. Germanic graves often contain late-antique fibulae, earrings and other items.²⁹ A similar relationship between the Romanized population and the Slavs exists later in Dalmatia. In early Slavic graves, for example, ceramic forms appear that are similar or identical to late-Roman vessels, also jewellery and other findings. The appearance of Koman pendants in graves that are younger in relation to the prevailing dating of the pendants could be understood in the same context. Besides the taking over of typical late-antique artefacts, there is the possibility of the inheriting and longer keeping of such items. In the literature the theme is known as the problem of the various dating of graves and grave goods. Items both from youth and from later periods of life can be present together in the graves.³⁰ So, in the case of grave 54 of the Maklinovo Brdo cemetery, the dating of the Koman pendant is not decisive for the dating of the grave. The pendant is likely an older item in a younger grave.³¹

Instead of conclusions as to the ethnic determination of graves at early-medieval localities like Maklinovo Brdo, as Milošević has supposed, it seems that the newcomer Slavs were under the influence of the Romanized population. Ethnic connections are possible even in a very early medieval period, but the archaeological sources are insufficient for such conclusions.

With regard to the appearance of ceramic vessels in graves of the late-antique population, which has especially been stressed by Milošević, this is noted in a different context from that of early-medieval cemeteries of the pagan horizon:

27 Milošević 1989, 347–359; 2009, 97–119; Milinković 2005, 303–317; Petrinec 2007, 79–87; Gusar, Vujević 2012, 103–123.

28 Gusar, Vujević 2012, 118.

29 Usp. inventar iz Hilderikova groba i drugih bogatih, muških i ženskih grobova.

30 Steuer 1977, 401.

31 U članku zadržavam mišljenje o vjerojatnoj dataciji izrade komanskih privjesaka tijekom 7. stoljeća iako je u novijoj literaturi s dosta argumenata ukazano na kasniju dataciju takvih privjesaka unutar bizantskih radionica, kao i na njihovo upitno pripisivanje komanskoj kulturi. O tome, usp. Petrinec 2015, 109–120.

27 Milošević 1989, 347–359; 2009, 97–119; Milinković 2005, 303–317; Petrinec 2007, 79–87; Gusar, Vujević 2012, 103–123.

28 Gusar, Vujević 2012, 118.

29 Compare the findings from Childeric's grave and from other rich male and female graves.

30 Steuer 1977, 401.

31 In the article I hold to the usual opinion about the dating of the Koman pendants to the 7th century, although in the recent literature there are arguments for their later dating within the frame of Byzantine workshops. Their belonging to the Koman culture has been also discussed. On that, see Petrinec 2015, 109–120.

većinom kasnije datiranih groblja na redove. Pojava prilaganja posuda u starosjedilačkim grobovima poznata je i izvan Hrvatske i govori o određenim promjenama u pogrebnim običajima romaniziranog stanovništva na izmaku antike i počecima srednjeg vijeka. Vrlo su ilustrativni grobni nalazi vezani uz romanizirano stanovništvo na području Italije. Dok je u ranijem vremenu kasne antike bio karakterističan nedostatak nalaza u grobovima, na izmaku antike pojavljuje se povećani broj nalaza, posebno u ženskim grobovima. Osim očekivanih nalaza nakita i dijelova nošnje, pojavljuju se i prilozi u pravome smislu, među koje se ubrajaju češljevi, noževi, keramičke, staklene i metalne posude. Keramičke su posude najčešće evidentirane u grobovima u južnoj Italiji i na Siciliji. Staklene su posude karakteristične za Siciliju, a metalne se najčešće pojavljuju na Sardiniji.³²

Posude u grobovima kasnoantičkog stanovništva moguće je tumačiti i u kontekstu kršćanskih shvaćanja. Riječ je o opremanju groba liturgijskim posuđem, koje se vezuje uz euharistiju. O tom značenju govori i tipičan oblik posuda jer prevladavaju vrčevi i posude s dvije ručke, prikladni za pohranu vode i vina.³³

Na sličan način mogle bi se tumačiti posude u kasnoantičkim grobovima u Dalmaciji, koje se u cjelini pojavljuju rijetko i treba ih razlikovati od prilaganja posuda u ranosrednjovjekovnim slavenskim grobljima na redove.³⁴ Brojni nalazi keramike u slavenskim grobovima mogu se interpretirati u povezanosti s određenim religijskim predodžbama. Stoga, groblja na redove 8. i prve polovine 9. stoljeća u Dalmaciji su okvirno pripisana tzv. poganskom horizontu. Riječ je o okvirnom određenju kojim se ističe razlika u karakteru nalaza u odnosu na kasnije datirana groblja od sredine 9. stoljeća. Pritom se i na ranijim grobljima poganskog horizonta pojavljuju pojedinačni nalazi koji upućuju na prisutnost kršćanstva, odnosno predstavljaju važna arheološka svjedočanstva o procesu kristijanizacije tijekom 8. stoljeća. Ovi nalazi imaju zaista veliko značenje, posebno ako se može istaknuti njihova preciznija datacija unutar 8. stoljeća. Stoga, u nastavku je izložen uvid o mogućnosti preciznije datacije najranijih nalaza s kršćanskim obilježjima.

Dobro je poznato da se u grobljima na redove poganskog horizonta u Hrvatskoj susreću i nalazi s jasnim kršćanskim obilježjima, i oni su prepoznati u literaturi. Jedan tip takvih nalaza predstavlja prstenje s kršćanskim simbolima. Takvo prstenje, ako je riječ o sigurnim kršćanskim prikazima, upućuje na kristijanizaciju ranosrednjovjekovnog stanovništva. Stoga, zanimljivo je usporediti kako se datiraju grobovi s tim tipom nalaza i ima li sličnosti u ukupnom inventaru izdvojenih grobova. Za analizu će poslužiti objavljena groblja Kašić – Maklinovo brdo i Nin – Ždrijac.

mostly in single, datable graves. The broader archaeological context of these graves and their dating is different from the later row-grave cemeteries. The appearance of vessels in late-antique Romanized graves has also been noted outside Croatia, and it speaks of certain changes in the burial customs of the Romanized population at the end of Antiquity and the beginning of the Middle Ages. The findings in graves of late-antique inhabitants in Italy are very illustrative. While in the earlier period of Late Antiquity the graves were usually without findings, the end of Antiquity saw an increase in grave goods, especially in female graves. Besides the expected findings of jewellery and costume, grave goods in the real sense, such as combs, knives, ceramics, glass and metal vessels, have also been discovered. Ceramic vessels are especially present in graves in southern Italy and Sicily. Glass vessels are characteristic of Sicily, while the metal ones have been discovered mainly in Sardinia.³²

Vessels in the graves of the late-antique population could be an expression of Christian thoughts. They could have been liturgical vessels, connected with the Eucharist. That meaning also originates from the typical forms of grave vessels. The most numerous are jugs and vessels with two handles, suitable for both water and wine.³³

The vessels in the late-antique graves in Dalmatia could be explained in a similar way. They appear rarely and in a different context than in the early-medieval Slavic row-grave cemeteries.³⁴ Numerous Slavic graves with ceramics testify to a pagan horizon: the vessels were simple containers for food, and they do not exhibit a specific liturgical meaning. Row-grave cemeteries of the 8th century and the first half of the 9th in Dalmatia have been determined as cemeteries of the so-called pagan horizon. The term is simplified in order to show difference in relation to the younger cemeteries from the middle of the 9th century onwards. Regardless of the word 'pagan', the cemeteries of the pagan horizon contain some findings of Christian character which testify to the process of Christianization during the 8th century. These findings really have great meaning, especially those precisely dated within the frame of the 8th century. So, in the following lines, there are some observations on the oldest items with Christian features.

In the graves of the pagan row-grave cemeteries in Croatia, some findings have clear Christian meaning. One type of such findings is represented by finger rings with Christian symbols. Finger rings that were decorated with secure Christian motifs throw light on the process of Christianization during the so-called pagan horizon. With regard to that type of finding it is interesting to know something more about the precise dating of the graves with Christian motifs. The published row-grave cemeteries of Kašić-Maklinovo Brdo and Nin-Ždrijac could provide some answers.

32 Riemer 2000. Slična pojava grobnih priloga u grobovima kasnoantičkog stanovništva poznata je i u drugim područjima, primjerice Galiji, Grčkoj, Prevalitani, Dalmaciji, o čemu svjedoči relevantna literatura. Izostavljajući ovdje navode literature za sva područja, za Dalmaciju koristan pregled kasnoantičkih grobova s priložima daje u najnovije doba Džino 2021b, 76–79.

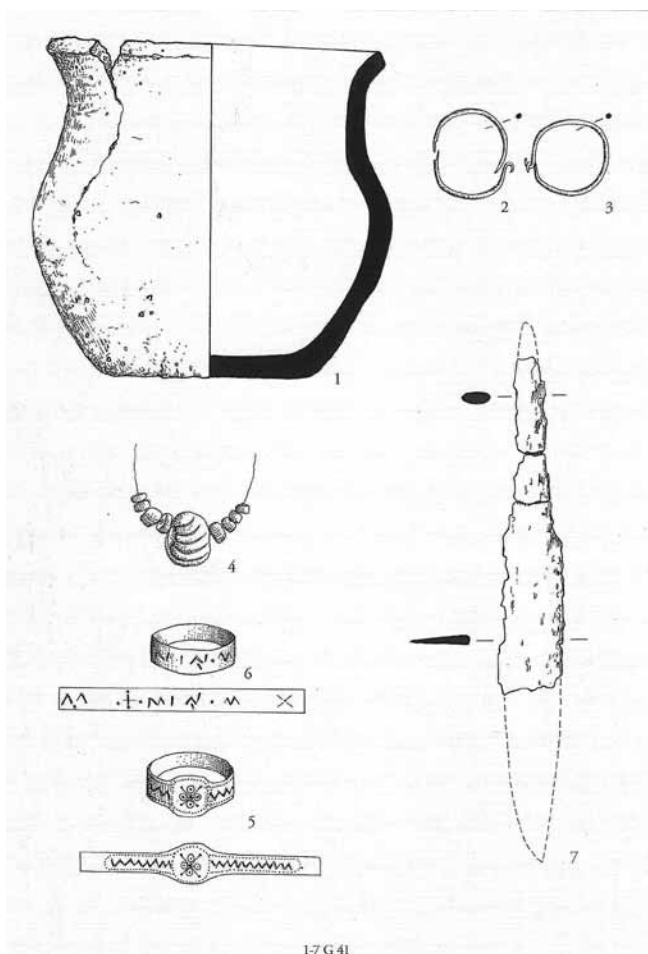
33 Dannheimer 1989, 26–28.

34 O posudama u kasnoantičkim grobovima, usp. Milošević 1990, 327–369.

32 Riemer 2000. Similar appearance of grave goods in the graves of late-antique inhabitants has been noted in other regions, e.g. in Gallia, Greece, Dalmatia. Omitting here data on the literature for each region, I mention only a useful review of late-antique graves with grave goods in Dalmatia, written by Džino 2021b, 76–79.

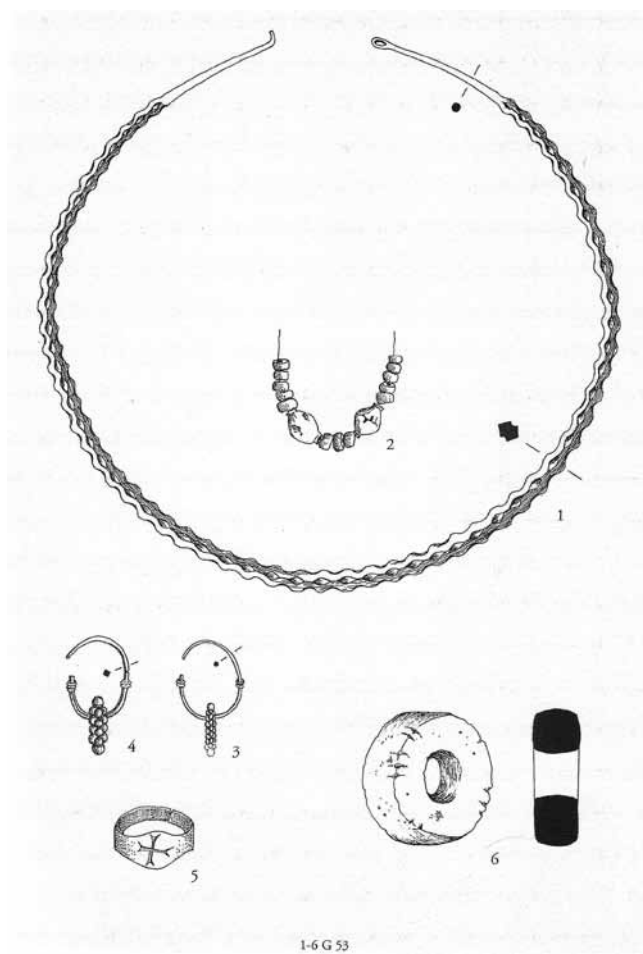
33 Dannheimer 1989, 26–28.

34 On vessels in late-antique graves, see Milošević 1990, 327–369.



SLIKA 2. Kašić – Maklinovo brdo, skeletno groblje, grob 41 (Belošević, 2010, 226, T. XXXI).

FIGURE 2. Kašić-Maklinovo Brdo, skeleton row-grave cemetery, grave 41 (Belošević, 2010, 226, T. XXXI).



SLIKA 3. Kašić – Maklinovo brdo, skeletno groblje, grob 53 (Belošević, 2010, 229, T. XXXIV).

FIGURE 3. Kašić-Maklinovo Brdo, skeleton row-grave cemetery, grave 53 (Belošević, 2010, 229, T. XXXIV).

Prstenje s kršćanskim simbolima u nekoliko grobova na Maklinovu brdu nije preciznije datirano.³⁵ Prstenje je određeno kao import iz bizantskih radionica. Na dva srebrna prstena u grobovima br. 40 i 41 ugraviran je motiv kristograma. Riječ je o zvjezdolikom

kristogramu koji se možda može tumačiti kao puki ornament budući da su u oba groba bile i keramičke posude, jedan od pokazatelja poganskog horizonta. Međutim, u grobu 41 nalazio se još jedan prsten od srebrnog lima s ugraviranim znakovima koji sliče slovima i s dva križića (sl. 2). U grobu su bile i dvije srebrne karičice i perle ogrlice, uz nož i keramičku posudu, što sve ne omogućava preciznu dataciju.³⁶ Prstenje s križićima i kristogramom očito je bilo ukrašeno kršćanskim simbolima i može govoriti o prihvaćanju kršćanstva od strane pokojnice. U još jednom grobu na Maklinovu brdu, grobu 53, pronađen je srebrni prsten s ureza-

Finger rings with Christian symbols in several graves at the Maklinovo Brdo cemetery have not been precisely dated.³⁵ The finger rings have been determined to be an import from Byzantine workshops. On two silver rings in graves nos 40 and 41, the motif of the Christ monogram has been engraved. That is a star-like monogram which possibly appears as a pure ornament. Both graves contained, in fact, ceramic vessels, a typical expression of a pre-Christian, pagan horizon. However, in grave 41 one more finger ring was found, decorated with engraved signs similar to letters and with two crosses (Fig. 2). The grave also contained two silver links, beads, a knife and a ceramic vessel, which do not provide a precise dating.³⁶ Finger rings with crosses and Christ monograms obviously contain Christian symbols and speak of the acceptance of Christianity. In one more grave at the Maklinovo Brdo cemetery, in grave 53, a silver

35 Belošević 2010, 81.

36 Belošević 2010, 47, 226, T. XXXI.

35 Belošević 2010, 81.

36 Belošević 2010, 47, 226, T. XXXI.

nim jednokrakim križićem na ovalnom proširenju (sl. 3). U ovom grobu nije bilo keramike, nego samo nakit, koji govori o dataciji u kraj 8. ili rano 9. stoljeće.³⁷ Grob se može uzeti kao svjedočanstvo kristijanizacije stanovništva koje se pokapalo na Maklinovu brdu. Dva groba (40 i 53) s navedenim prstenjem nalaze se izvan najstarije jezgre groblja prema analizi A. Alajbega. Grob br. 41 u toj analizi uvršten je u najstariju skupinu grobova.³⁸ Prsten s urezanim križićima govori o kršćanskom svjetonazoru. Ako je riječ o dataciji groba prije posljednje trećine 8. stoljeća, može se govoriti o kristijanizaciji već u tom ranom razdoblju. Prstenje s kršćanskim simbolima općenito je pokazatelj postupne kristijanizacije, koja je povezana s utjecajima iz bizantskoga kulturnog kruga.

Na znatno većem groblju Nin – Ždrijac prstenje s kršćanskim simbolima prisutno je u samo nekoliko grobova. Na tom je prstenju najčešće ugraviran pentagram, motiv koji nije prisutan na Maklinovu brdu. Prstenje s pentagramom, križem ili kristogramom češće se nalazi u grobovima bez keramike (grobovi 53, 324, 326), a samo u jednom slučaju u grobu s keramičkim posudama (grob 63). Ponovno se svi navedeni grobovi ne nalaze izvan najstarijeg dijela groblja prema Alajbegovoj analizi.³⁹ J. Belošević vremenski ne distingvira prstenje s kršćanskim simbolima od drugog prstenja sa Ždrijaca.⁴⁰ Ipak, kršćanska simbolika upućuje na postupni proces kristijanizacije i utjecaje iz bizantskog i preživjeloga kasnoantičkog kruga.

I neki drugi nalazi u grobovima tzv. poganskog horizonta imaju, kao što je poznato, kršćansko značenje i upućuju na postupni proces kristijanizacije. Ovdje je ukazano na prstenje s kršćanskim simbolima, koje, barem u nekim slučajevima, potječe iz grobova koji su stariji od kraja 8. stoljeća.

Nalazi iz 7. i 8. stoljeća, ostavljajući izvan rasprave karolinške importe iz kraja 8. stoljeća, koji bi zahtijevali poseban rad, govore o postupnom oblikovanju kršćanskog identiteta stanovništva kojem su pripadala groblja tzv. poganskog horizonta. Upravo to stupnjevano nastajanje identiteta, prema mišljenju autora ovoga rada, može predstavljati značajan argument u raspravi o etničkoj pripadnosti groblja na redove tzv. poganskog horizonta u Dalmaciji. Opći slavenski karakter groblja na redove, datiranih do polovine 9. stoljeća čini se vrlo sigurnim, što ne isključuje mogućnost prisutnosti i pripadnika drugoga porijekla, ali je to teško uočljivo u okviru arheoloških nalaza grobova i grobnih nalaza.

O kompleksnosti proučavanja stanovništva prije početka 9. stoljeća svjedoči situacija u Ninu, hrvatskom gradu s vjerojatno brojnim kasnoantičkim stanovništvom. Najstarije groblje oko Crkve sv. Križa s grobovima bez priloga, J. Belošević pripisao je kasnoantičkom starosjedilačkom stanovništvu 8. stoljeća.⁴¹ Slično bi moglo vrijediti i za grobove 7. i 8. stoljeća oko Crkve sv. Asela,

finger ring with an engraved cross on its oval front was found (Fig. 3). This grave contained no ceramics – only jewellery that belongs to the end of the 8th century or the early 9th.³⁷ It is possible to consider this grave as testimony to the Christianization of the population who buried their dead at the Maklinovo Brdo cemetery. Two of the aforementioned graves with finger rings (nos 40 and 53) are situated outside the oldest part of the cemetery, according to stratigraphic consideration by Alajbeg. Grave 41 belongs to the oldest part of the cemetery.³⁸ The finger ring with engraved crosses from grave 41 testifies to acceptance of Christianity. As the grave has been dated before the last third of the 8th century, it is possible to speak of the Christianization of the Slavic population in this early period. Finger rings with Christian symbols are testimony to a gradual Christianization connected with influences from the Byzantine cultural circle.

At the considerably greater cemetery of Nin-Ždrijac, finger rings with Christian symbols have been found in only a few graves. These finger rings are mostly decorated with an engraved pentagram, a motif not presented on the finger rings from the Maklinovo Brdo cemetery. Finger rings with a pentagram, cross or Christogram from Nin-Ždrijac were, in most cases, found in graves without ceramics (graves nos 53, 324 and 326), and only once in a grave with ceramic vessels (grave 63). All of these graves are not situated outside the oldest part of the cemetery, according to Alajbeg's analysis.³⁹ Janko Belošević, in his work, does not give a different dating for the finger rings with Christian symbols in regard to other finger rings from Ždrijac.⁴⁰ However, Christian symbols testify to the gradual process of Christianization and influences from Byzantium and the surviving circle of Late Antiquity.

Some other findings in the graves of the so-called pagan horizon also have Christian meaning and testify to Christianization. In this article only finger rings with Christian symbols have been separated from other grave findings. The conclusion is that the separated finger rings, at least in some cases, originate from graves that were older than the end of the 8th century.

Finds from the 7th and 8th centuries, leaving aside Carolingian imports from the end of the 8th century, which would require a separate work, speak of a gradual forming of the Christian identity of the population that used cemeteries of the so-called pagan horizon. Exactly that gradual appearance of the Christian identity, in the opinion of the author of this article, can testify to the Slavic character of the aforementioned cemeteries.

The general Slavic character of the row-grave cemeteries dated up to the middle of the 9th century seems to have been very certain, which does not exclude the possibility of a certain commu-

37 Belošević 2010, 51, 229, T. XXXIV.

38 Alajbeg 2014, 144, Sl. 1.

39 Alajbeg 2014, 150, Sl. 3.

40 Belošević 2007, 263–265.

41 Belošević 1999, 105–154.

37 Belošević 2010, 51, 229, T. XXXIV.

38 Alajbeg 2014, 144, Fig. 1.

39 Alajbeg 2014, 150, Fig. 3.

40 Belošević 2007, 263–265.

41 Belošević 1999, 105–154.

primjerice za grob 41 s bogatim nalazima nakita. Nakon prvotne datacije u 6. ili 7. stoljeće, taj je grob datiran u drugu polovinu 8. stoljeća i povezan s horizontom bogatih ženskih grobova iz kraja 8. i ranog 9. stoljeća.⁴² Košaraste naušnice iz groba 41 nešto su drugačije od tipičnih primjeraka iz kraja antike.⁴³ Datacija groba u kasnije vrijeme upućuje na njegovu moguću interpretaciju kao groba hrvatskih odličnica. Groblje oko Crkve sv. Asela, kao i najstariji sloj grobova oko Sv. Križa i drugi nalazi unutar Nina, predstavljaju dragocjene izvore za vrijeme prije 800. godine i za problematiku etničke i kulturne povezanosti stanovništva u počecima ranoga srednjeg vijeka.

nity with a population of different origin, but such connection within the frame of archaeological findings of graves and grave goods is hardly discernible.

Testifying to the complexity of research into population origin before the beginning of the 9th century is the situation in Nin, a Croatian town with a probably numerous late-antique population. The oldest cemetery at the church of St Cross with graves without findings, has been attributed by Belošević to the late-antique inhabitants who continued to live in the city in the 8th century.⁴¹ Something similar could be true of the 7th- and 8th-century graves at the church of St Asel, e.g. for grave 41, with rich jewellery. After a first dating to the 6th or 7th century, in the recent literature the grave has been dated to the second half of the 8th century and connected to the horizon of rich female graves at the end of the 8th century and the early 9th.⁴² The basket earrings from grave 41 differ from the typical examples from the end of Antiquity.⁴³ The later dating of the grave implies its possible interpretation as a grave of Croatian noblewomen. The cemetery around St Asel's Church, and the oldest horizon of graves around St Cross, as well as other findings within the town of Nin, represent precious sources for the period before the year 800, and also for the issue of ethnic and cultural relations at the beginning of the early Middle Ages.

42 Petrinec 2019, 51–98.

43 O košarastim naušnicama, usp., primjerice, Riemer 2000, *passim*; Demo 2014, 45–47. Detaljnu analizu nakita iz ninskoga groba 41 daje Petrinec 2019, 51–98.

42 Petrinec 2019, 51–98.

43 On basket earrings, see Riemer 2000, *passim*; Demo 2014, 45–47. Detailed analysis of jewellery from grave 41 in Nin has been given by Petrinec 2019, 51–98.

BIBLIOGRAFIJA

BIBLIOGRAPHY

- Alajbeg 2014 – A. Alajbeg, O topografskoj kronologiji ranosrednjovjekovnih groblja s poganskim osobinama pokapanja u sjevernoj Dalmaciji / On the topographical chronology of early mediaeval cemeteries with pagan burial characteristics in northern Dalmatia, *Archaeologia Adriatica* 8, 2014, 141–162.
- Basić 2008 – I. Basić, CIL III 9551 i njegovi tumači, *Tusculum* 1, 2008, 81–108.
- Belošević 1974 – J. Belošević, Die ersten slawischen Urnengräber auf dem Gebiete Jugoslawiens aus dem Dorfe Kašić bei Zadar, *Balcanoslavica* 1, 1974, 73–86.
- Belošević 1980 – J. Belošević, *Materijalna kultura Hrvata od VII do IX stoljeća*, Sveučilišna naklada Liber, 1980.
- Belošević 1999 – J. Belošević, Srednjovjekovno groblje u okolišu crkve sv. Križa u Ninu, *Radovi Filozofskog fakulteta u Zadru, Razdio povijesnih znanosti* 37 (24), 1999, 105–154.
- Belošević 2007 – J. Belošević, *Starohrvatsko groblje na Ždrijacu u Ninu*, Arheološki muzej Zadar, 2007.
- Belošević 2010 – J. Belošević, *Starohrvatsko groblje na Maklinovu brdu u selu Kašiću kod Zadra / Altkroatisches Gräberfeld auf Maklinovo brdo im Dorf Kašić bei Zadar*, Muzej hrvatskih arheoloških spomenika, 2010.
- Bilogriović 2018 – G. Bilogriović, Urne, Slaveni i Hrvati. O paljevinskim grobovima i doseobi u 7. stoljeću, *Zbornik Odsjeka za povijesne znanosti Zavoda za povijesne i društvene znanosti HAZU* 36, 2018, 1–17.
- Bloch 1971 – R. Bloch, *Latinska epigrafika*, Arheološko društvo Jugoslavije, 1971.
- Curta 2016 – F. Curta, Sredina srednjoavarskog perioda: opaske o polukružnim privjescima s alkom, *Starohrvatska prosvjeta* 43, 2016, 199–216.
- Dannheimer 1989 – H. Dannheimer, *Byzantinische Grabfunde aus Sizilien*, Ausstellungskataloge der prähistorischen Staatssammlung München, Museum für Vor- und Frühgeschichte, 1989.
- Demo 2014 – Ž. Demo, *Zlato i srebro srednjeg vijeka u Arheološkom muzeju u Zagrebu (s prilogom Maje Bunčić)*, Arheološki muzej u Zagrebu, 2014.
- Džino 2021a – D. Džino, Rethinking Periodization in Post-Roman Southeastern Europe: The Case-Study of Dalmatia, *Archaeologia Bulgarica* 25/1, 2021, 55–76.
- Džino 2021b – D. Džino, *From Justinian to Branimir. The Making of the Middle Ages in Dalmatia*, Routledge, 2021.
- Effros 2003 – B. Effros, *Merovingian mortuary archaeology and the making of the early Middle Ages*, University of California Press, 2003.
- Graham 2015 – E.-J. Graham, Corporeal Concerns: The role of the body in the transformation of Roman mortuary practices, in Devlin, Z. L., Graham E.-J. (eds.), *Death embodied: archaeological approaches to the treatment of the corpse*, Oxbow Books, 2015, 41–62.
- Gunjača 1995 – Z. Gunjača, Groblje u Dubravcima kod Skradina i druga groblja 8–9. stoljeća u Dalmaciji, in Budak, N. (ed.), *Etnogeneza Hrvata*, Nakladni zavod Matice Hrvatske, Zavod za hrvatsku povijest Filozofskog fakulteta Sveučilišta u Zagrebu, 1995, 159–168.
- Gusar, Vujević 2012 – K. Gusar, D. Vujević, Duševića glavica, in Marijanović, B. (ed.), *Tumuli iz Krneze i Podvršja kod Zadra / Tumuli from Krneza and Podvršje near Zadar*, Sveučilište u Zadru, 2012, 103–123.
- Halsall 2010 – G. Halsall, Burial, ritual and Merovingian society, in Halsall, G., *Cemeteries and Society in Merovingian Gaul: Selected Studies in History and Archaeology*, 1992–2009, Brill, 2010, 203–214.
- Härke 2014 – H. Härke, Grave goods in early medieval burials: messages and meanings, *Mortality* 19/1, 2014, 1–20.
- Jurić 2007 – R. Jurić, Ranosrednjovjekovno groblje u Velimu kod Benkovca, *Diadora* 22, 2007, 217–233.
- Karaman 1940 – Lj. Karaman, Iskopine društva „Bihaća“ u Mravincima i starohrvatska groblja, *Rad JAZU*, knj. 268, Zagreb 1940, 1–44.
- Katičić 1987 – R. Katičić, *Vetustiores ecclesiae Spalatensis memoriae*, *Starohrvatska prosvjeta* 17, 1987, 17–51.
- Katičić 1988 – R. Katičić, *Aedificaverunt Ragusium et habitaverunt in eo*, *Starohrvatska prosvjeta* 18, 1988, 5–38.
- Krnčević 1998 – Ž. Krnčević, Srednjovjekovna arheološka nalazišta na šibenskom području, in Čečuk, B. (ed.), *Područje Šibenske županije od pretpovijesti do srednjega vijeka*, *Izdanja HAD-a* 19, Zagreb 1998, 197–225.
- Marović 2006 – I. Marović, O godini razorenja Salone, *Vjesnik za arheologiju i povijest dalmatinsku* 99, 2006, 253–273.
- Marun 1998 – L. Marun, *Starinarski dnevnici*, (ur. M. Petrinec), Muzej hrvatskih arheoloških spomenika, 1998.
- Milinković 2005 – M. Milinković, Einige Bemerkungen zu spätromanischen Funden in Süddalmatien und Montenegro, in Dobiat, C. (ed.), *Reliquiae gentium: Festschrift für Horst Wolfgang Böhme zum 65. Geburtstag* 1, Leidorf, 2005, 303–317.
- Milošević 1989 – A. Milošević, Komanski elementi i pitanje kasnoantičkog kontinuiteta u materijalnoj kulturi ranosrednjovjekovne Dalmacije, *Diadora* 11, 1989, 347–359.
- Milošević 1990 – A. Milošević, Porijeklo i datiranje keramičkih posuda u grobovima ranoga srednjega vijeka u Dalmaciji, *Diadora* 12, 1990, 327–369.
- Milošević 1996 – A. Milošević, O kontinuitetu kasnoantičkih proizvoda u materijalnoj kulturi ranoga srednjega vijeka na prostoru Dalmacije, in Jurković, M., Lukšić, T. (eds.), *Starohrvatska spomenička baština. Rađanje prvog hrvatskog kulturnog pejzaža*, Muzejsko galerijski centar, Odsjek za povijest umjetnosti Filozofskog fakulteta Sveučilišta u Zagrebu, Nakladni zavod Matice hrvatske, 1996, 37–41.
- Milošević 2001 – A. Milošević, Karolinški utjecaji u kneževini Hrvatskoj u svjetlu arheoloških nalaza, in Milošević, A. (ed.), *Arheološki nalazi karolinškog obilježja u Hrvatskoj*, Muzej hrvatskih arheoloških spomenika-Split, 2001, 42–75.
- Milošević 2009 – A. Milošević, Ponovo o nalazima „komanskog“ obilježja u Dalmaciji, *Godišnjak Akademije nauka i umjetnosti BiH* 38, 2009, 97–119.
- Petrinec 2007 – M. Petrinec, „Komanski privjesci“ i pojasni jezičac s Bribirske glavice, *Starohrvatska prosvjeta* 34, 2007, 79–87.
- Petrinec 2009 – M. Petrinec, *Groblja od 8. do 11. stoljeća na području ranosrednjovjekovne hrvatske države*, Monumenta mediaevali aevi Croatiae 3, Muzej hrvatskih arheoloških spomenika-Split 2009.
- Petrinec 2015 – M. Petrinec, Frühmittelalterliche Gräber aus Orlic angeichts bisheriger Erkenntnisse über den Horizont mit heidnischen Bestattungsmerkmalen, *Starohrvatska prosvjeta* 42, 2015, 81–131.
- Petrinec 2019 – M. Petrinec, O nakitu iz Golubića i ženskoj nošnji iz razdoblja 8. i prve polovine 9. stoljeća / On jewellery from Golubić and female costumes from the eighth and the first half of the ninth century, *Starohrvatska prosvjeta* 46, 2019, 45–166.
- Rapanić 2016 – Ž. Rapanić, Propast Salone, *Starohrvatska prosvjeta* 43, 2016, 91–139.

Riemer 2000 – E. Riemer, *Romanische Grabfunde des 5.–8. Jahrhunderts in Italien*, Internationale Archäologie 57, Leidorf, 2000.

Sekelj Ivančan, Tkalčec 2006 – T. Sekelj Ivančan, T. Tkalčec, Slavenko paljevinsko groblje na položaju Duga ulica 99 u Vinkovcima / Slawisches Brandgräberfeld am Standort Duga ulica 99 in Vinkovci, *Prilozi Instituta za arheologiju u Zagrebu* 23, 1996, 141–212.

Simoni 1991 – K. Simoni, Knin – Greblje. Kataloški opis grobova i nalaza, *Starohrvatska prosvjeta* 19, 1991, 75–119.

Sokol 2019 – V. Sokol, *Hrvatska srednjovjekovna arheološka baština. Srednjovjekovni nakit, grobna arhitektura i pogrebni običaji u Hrvatskoj od Save do Jadrana*, Bibliotheca Historica Croatica 86, Meridijani, 2019.

Steuer 1977 – H. Steuer, Bemerkungen zur Chronologie der Merowingerzeit, *Studien zur Sachsenforschung* 1, 1977, 379–402.

Toynbee 1996 – J. M. C. Toynbee, *Death and Burial in the Roman World*, Johns Hopkins University Press, 1996.

Vinski 1991 – Z. Vinski, Razmatranje o iskopavanjima u Kninu na nalazištu Greblje, *Starohrvatska prosvjeta* 19, 1991, 5–73.