

# Formiranje i testiranje digitalne baze toponima na prostoru Đakovštine

UDK: 811.163.24"373.21(497. 5 Đakovština)(084.3)"15/20"

Izvorni znanstveni rad

Jelena Boras

Muzej Đakovštine, Đakovo

U radu se opisuju principi izrade i osnovne karakteristike digitalne baze povijesnih i suvremenih toponima s prostora Đakovštine, s naglaskom na njihovo geografsko pozicioniranje. Suvremeni izvori za izradu fonda su Topografska karta (1:25000), Hrvatska osnovna karta (1:5000), Katastar Državne Geodetske Uprave te ARKOD - evidencija uporabe poljoprivrednog zemljišta u digitalnom obliku. Kao povijesni izvori toponima korištene su: Prva topografska izmjera (1781. – 1873.), Druga topografska izmjera (1865. – 1869.), Treća topografska izmjera (1869. – 1887.) u dva mjerila (1:25000 i 1:75000), Katastarski planovi (19. stoljeće) koji su dostupni na web stranicama Arcanum Maps, Planovi plovnog kanala Osijek – Brod iz 1840. i 1843. godine, koji su dostupni na web stranicama „Hungaricana – Cultural Heritage Portal”. Kao dodatak, uvrštena su i naselja koja se nalaze u aplikaciji „Engel 2020”, dostupnoj na stranicama „ELKH – Eötvös Loránd Kutatási Hálózat”. Baza s više od 8000 elemenata je napravljena u QGIS programu, a dostupna je online za pregledavanje, a za pretraživanje u Muzeju Đakovštine. U drugom dijelu rada popisano je 423 toponima iz osam nahija koje se rasprostiru prostorom Đakovštine prema osmanskome popisu iz 1579. godine, s ciljem utvrđivanja točnog odnosa između broja toponima koji se pomoću baze mogu locirati i onih koji se ne mogu.

*Ključne riječi:* Đakovština, povijesni toponimi, digitalna baza, GIS, povijesne karte

Digitalizacija, kao jedan od glavnih trendova modernog doba, sve dublje ulazi u djelatnosti ustanova koje se bave čuvanjem i proučavanjem kulturne baštine. Ciljevi ovakvih aktivnosti su trajno očuvanje građe koja se smatra kulturnim dobrom u novom, digitalnom obliku te otvaranje mogućnosti uvida građe svim zainteresiranim korisnicima i cjelokupnoj javnosti. Takav je projekt pod nazivom „*e-Kultura – Digitalizacija kulturne baštine*” pokrenulo i Ministarstvo kulture i medija Republike Hrvatske 2020. godine, kako bi se korisnicima mogao osigurati standardiziran pristup fundusima iz arhiva, knjižnica i muzeja na jedinstvenoj platformi. Upravo je i vrijeme pandemije bolesti COVID-19 ukazalo na veliku potrebu takvih sadržaja, prvenstveno kako bi se znanstveni rad na valorizaciji i proučavanju građe pohranjene u spomenutim tipovima ustanova, mogao sigurno nastaviti bez potrebe za fizičkim kontaktom između predmeta i korisnika. Digitalni način prezentiranja fundusa uspješno uklanja prepreke kao što je (ne)dostupnost građe ili udaljenost od lokacije pohrane.

Jedan od poznatijih projekata digitalizacije građe svakako je portal Europske Unije *Europeana*,<sup>1</sup> koji objedinjuje probranu građu iz nekoliko tisuća kulturnih ustanova diljem Europe, a moguće je pretraživanje i na hrvatskom jeziku. Drugi projekt, čija je digitalna građa zapravo i osnovica ovoga članka jest portal *Hungaricana*, na kojemu je dostupna građa iz mađarskih baštinskih ustanova podijeljena na: *Library*–knjižnu građu, *Postcards*–razglednice, *Mapire*–povijesne karte Habsburškog carstva, *Maps*–povijesne karte i planovi, *Documents*–srednjovjekovne povelje, javnobilježnički spisi, kazneni predmeti, građanskopravni predmeti, te *Old Hungarian Library*–knjige nastale do 18. stoljeća.<sup>2</sup>

Otvoreni pristup ovih izvora sa stranica *Hungaricane* bio je kao motivirajući faktor za formiranje digitalne prostorne baze povijesnih toponima. Baza je isprva služila kao informativni alat koji bi bio integralni dio opširnije baze arheoloških lokaliteta Đakovštine. Po završetku popisivanja se formirao korpus od više od 8 tisuća unosa, pri čemu svakako treba naglasiti da su brojni toponimi identični u različitim izvorima, pa ne možemo nikako govoriti o 8 tisuća različitih toponima, nego o broju elemenata raspoređenima prema izvorima iz kojih su preuzeti, zbog čega je ipak odlučeno da se detaljnije

---

1 <https://www.europeana.eu/hr> Pristupljeno 1. 6. 2021.

2 <https://hungaricana.hu/en/about/> Pristupljeno 5. 6. 2021.

obradi kao samostalan projekt. Ovaj rad se ne dotiče jezične komponente toponimskog nazivlja, tj. toponomastičke analize, nego je usmjeren isključivo prikupljanju geografskog nazivlja kroz povijest do suvremenog doba kako bi se stvorio alat koji će biti od pomoći budućim povijesno-geografskim, arheološkim, toponomastičkim i svim ostalim istraživanjima prostora Đakovštine. Popisivanje povijesnih i suvremenih toponima koji bi bili dostupni na jednom mjestu doprinosi očuvanju i nematerijalne dimenzije kulturno-povijesnog krajolika Đakovštine, jer je u nazivlju vrlo često sačuvan povijesni karakter određene mikrolokacije.<sup>3</sup> U arheološkim istraživanjima, toponimi su najjašniji pokazatelj korištenja određenog prostora, a nazivlje kao što je: grad, gradina, gradac, gradište, selo, selište, kamenica, kamenjača, crkvište itd. u većini slučajeva ukazuje na postojanje arheološkog lokaliteta.

Glavni razlog oblikovanja digitalnog korpusa toponima jest stvaranje uvjeta za pretraživanje, što nije dostupno u nijednom izvoru na temelju kojega je ova baza izrađena, osim u slučaju Topografske karte.<sup>4</sup> Nadalje, inventarizacijom geografskih imena Đakovštine učinjen je još jedan korak u smjeru proučavanja historijske geografije ovog prostora od ubiciranja nestalih naselja i selišta, do identificiranja funkcija određenog prostora u povijesti, a osnova takvog istraživanja su spomenute detaljne vojne topografske izmjere i katastarske mape s kraja 19. i početka 20. stoljeća. Metodologija formiranja korpusa je unos elemenata u GIS bazu na identičnu geografsku lokaciju kao što se nalazi i u izvoru. Preko preglednika na web stranici *Arcanum* moguće je postaviti suvremenu satelitsku snimku kao presloj preko povijesnih karata. Paralelnim iščitavanjem s web stranice i unošenjem u identičnu podlogu satelitske snimke u QGIS programu stvara se sinkronizirana informacija. Ovakvim pregledom moguće je preuzeti i druge elemente kao što su mlinovi, vodenice, gostionice, kapelice i križevi krajputaši.<sup>5</sup> Ako se detaljnije prouči

---

3 Primjeri motivacijske analize toponimskog nazivlja Đakovštine u: Mate ŠIMUNDIĆ, Đakovštinska toponimija, Đakovo 1995. i Ivana ČATIĆ, *Toponimija Đakovštine*, doktorska disertacija, Osijek 2017.

4 Naime, svi toponimi iz Topografske karte uneseni su pretraživač Registar geografskih imena Državne geodetske uprave, a mogu se pretraživati na stranici: <https://rgi.dgu.hr/rgigis/>, Pristupljeno 28. 8. 2021.

5 Vodenice, bunari i križevi krajputaši su označeni u sklopu projekta „*Povijesni atlas Đakovštine*” na platformi My maps. Prema tri topografske izmjere i katastarskim mapama ucrtane su 144 vodenice na različitim položajima. Projekt je dostupan za pregledavanje na web stranici Muzeja Đakovštine: <http://muzej-djakovstine.hr/multimedija/>.

povijesna urbanizacija naselja s prostora Đakovštine, mogu se primjetiti brojne zanimljivosti i odstupanja od današnjeg stanja, npr. u Prvoj topografskoj izmjeri iz 18. stoljeća vidljivo je da se groblje sela Viškovci nalazilo na drugom mjestu, a ne gdje je danas, crkva ili crkveni objekt u Satnici Đakovačkoj smješten je u sasvim drugoj ulici nego gdje se danas nalazi crkva, a ista je situacija i u selima Gorjani i Trnava. Uz cestu od Trnave prema Dragotinu ucrtana je crkva, koje danas više nema, ali je ostao toponim *Kapela* zabilježen u Katastru i u ARKOD-u. Ucertani su ostaci srednjovjekovnog gradišta Radanovac kod Ratkovog dola, a sjeverno od njih je ucrtana ruševina *alte Kirche*. U podacima iz kanonske vizitacije župe Levanjska Varoš iz 1813. godine spominju se ostaci kapele sv. Juraja, koja se nalazi na zajedničkom groblju selâ Musić, Slobodne Vlasti i Borojevaca<sup>6</sup>, a prema Drugoj i Trećoj katastarskoj izmjeri na istoj lokaciji gdje se nalaze ovi ostaci, naznačeno je groblje pa je najvjerojatnije da se radi upravo o ovom objektu. Ista je situacija južno od Paučja gdje je ucrtana ruševina s natpisom *Stara Cergua*, za koju također nije poznato kojemu je selu pripadala, niti ikakav pouzdaniji podatak. Geografski najbliži spomen crkve je iz popisa 1579. godine, u selu Miholjanci,<sup>7</sup> gdje se spominje oronula crkva te u opisu sela Drenje<sup>8</sup> i Krnadija,<sup>9</sup> gdje se spominje crkva Sv. Kuzme i Damjana, a za koju Szadecky 1702. piše da je razrušena.<sup>10</sup> Na istoj (prvoj) izmjeri je ucrtano selo Husarovci (Užarevci) sjeverozapadno od Đakova, koje je raseljeno u 19. stoljeću. Prva topografska izmjera donosi jedinstvene toponime, kao npr. „Komarevce”, „Pridrusczy” i „Rusinczy” koji se dva stoljeća prije spominju kao sela Komarevci, Pridružinci i Ružinci 1579. godine u popisu Sandžaka Požega. U Drugoj izmjeri se Mrzovičko groblje nalazi sjeverno od sela, dok se Vrbičko nalazi zapadno od sela (Vrbice)<sup>11</sup>.

6 Stjepan SRŠAN, *Kanonske vizitacije, knjiga X: Đakovačko područje 1751. – 1833.*, Osijek, 2011., 189.

7 Fazileta HAFIZOVIĆ (prev.) i Stjepan SRŠAN (ur.), *Popis Sandžaka Požega 1579. godine*, Osijek, 2001., 167.

8 *Isto*, 2001., 219.

9 *Isto*, 2001., 217.

10 Stjepan SRŠAN, *Naselja u istočnoj Hrvatskoj krajem 17. i početkom 18. stoljeća*, Osijek, 2000., 145.

11 U Prvoj topografskoj izmjeri za očekivati je bilo da će postojati oznaka za groblje koje je istraživano 1991. godine na Ivandvoru, kada je istraženo 368 grobova, a koje je voditelj istraživanja Zvonko Bojčić datirao između 1567. i 1812. godine. Detaljnije u: Zvonko BOJČIĆ, „Ivandvor između prošlosti i budućnosti”, *Revija Đakovački vezovi* 1991., 1991., 85 – 86. No, oznaka u spomenutoj izmjeri ne postoji.



kojima je izrađena, dok je vektorska baza online dostupna preko platforme *QGISCloud*, gdje se može pregledavati, ali ne i pretraživati.<sup>14</sup>

## IZVORI

Izvori na temelju kojih je izrađena baza mogu se razvrstati na suvremene i na povijesne. Suvremeni izvori su preuzeti s mrežnih usluga prostornih podataka Državne geodetske uprave ili u WMS obliku koji se direktno učitavaju u QGIS program i na kojima je najjednostavnije označavati elemente s obzirom na činjenicu da učitani podaci već nose sa sobom prostornu informaciju, ili paralelnim pregledavanjem web preglednika i unošenjem podataka u QGIS. Posebna kategorija su prostorno približno određivi toponimi koji su navedeni u radu Ivane Čatić „*Toponimija Đakovštine*”<sup>15</sup> i u popisu Kotara Đakovo kojega je načinio Emerik Szadecky 1702. godine.<sup>16</sup>

- **Suvremeni izvori s točno geografskim pozicioniranim toponimima**

### *Topografska karta*

Od suvremenih izvora, toponimi su preuzeti sa službene državne Topografske karte 1:25000 (TK25). Karta je izrađena u kartografskoj projekciji HTRS 96/TM.

Na listovima TK25, unutar granica Đakovštine uneseno je 613 toponima koji se odnose na zaseoke, krajeve, rudine, šume, polja, brda ili brijegove te vrhove (ne uključujući nazive naselja i gospodarskih pogona), 46 toponima koji se odnose na vode tekućice (vodotoci i kanali) te 73 toponima koji se odnose na izvore, zdence, lokve ili močila. Ukupan broj zabilježenih toponima iznosi 732.

---

14 „DIGITALNA BAZA TOPONIMA ĐAKOVŠTINE”, dostupno na:

[https://qgiscloud.com/muzejđakovstine/DIGITALNA\\_BAZA\\_TOPONIMA\\_DJAKOVSTINE/](https://qgiscloud.com/muzejđakovstine/DIGITALNA_BAZA_TOPONIMA_DJAKOVSTINE/)  
Pristupljeno 17. 9. 2021.

15 ČATIĆ, 2017.

16 Objavljen u: Ive MAŽURAN, *Popis zapadne i srednje Slavonije 1698. i 1702. godine*, Osijek, 1966.; Stjepan SRŠAN, *Naselja u istočnoj Hrvatskoj krajem 17. i početkom 18. stoljeća*, Osijek, 2000.

## *Hrvatska osnovna karta*

Hrvatska osnovna karta dostupna je u listovima mjerila 1:5000, a izrađivala se od 1954. do 2009. godine.<sup>17</sup> Iz tog razloga su brojni elementi na njoj zastarjeli u odnosu na današnju urbanizacijsku i prometnu sliku krajolika npr. na karti nema đakovačke obilaznice, koja je dio prometnice D7, i koja je završena krajem 1990-ih godina, niti autoceste A5 koja je puštena u promet na prostoru Đakovštine 2007. godine (dionica Đakovo – Sredanci) i 2009. godine (dionica Osijek – Đakovo).

Na Hrvatskoj osnovnoj karti zabilježeno je 1226 toponima koji označavaju zaseoke, krajeve, rudine, šume, polja, brda ili brijegove te vrhove, 114 toponima koji se odnose na tekućice te 14 toponima koji označavaju izvore, zdence, lokve ili močila. Ukupan broj zabilježenih toponima na HOK-u iznosi 1354.

## *Toponimi upisani na ARKOD pregledniku*

ARKOD je organizirani nacionalni sustav u kojemu je evidentirano korištenje poljoprivrednog zemljišta. Web inačica sustava je preglednik kroz koji se jednostavnim klikom može doći do informacije pod kojim se brojem čestica vodi u nacionalnom sustavu identifikacije zemljišnih parcela, uporaba zemljišta, površina i za ovaj rad najbitnija informacija: „Domaće ime”<sup>18</sup>.

Iako su brojne parcele upisane pod nekonvencionalnim nazivima (npr. *Stevo 2*, *Evicino*, *Zokijevo*, *Bajino* itd.) ipak je bilo moguće izdvojiti više od 1000 pojmova koji se mogu pripisati toponimskoj baštini i to pojmova koji su poznati među lokalnim stanovništvom, a nisu upisani u ostalim nacionalnim toponimskim bazama.

Nedostatak ove baze toponima jest neujednačenost imenovanih i neimenovanih zemljišta, jer su upisani nazivi samo za parcele koje su se nalazile unutar ARKOD sustava, čime su izostavljene sve šumske površine.

Toponimi su prepisivani paralelno ispitivanjem svake čestice u ARKOD web pregledniku prema podacima od 31. 12. 2020. i unosom na isto geografsko mjesto u QGIS aplikaciji. Izostavljeni su toponimi koji se odnose

---

17 <https://dgu.gov.hr/proizvodi-i-usluge/sluzbene-drzavne-karte-i-ostale-karte/hrvatska-osnovna-karta-175/175> Pristupljeno 20. 8. 2021.

18 <http://preglednik.arkod.hr/ARKOD-Web/> Pristupljeno 20. 8. 2021.

na rodbinske veze ili posvojne zamjenice (npr. *Moje, Naše, Tetino, Strinino, Punicino* itd.), koji se odnose na osobna i mena i prezimena (npr. *Perino, Čiča Ivino, Aščić* itd.), poljoprivredne nazive Tabli (*Tabla 26* itd.) te najučestalije nazive koji ne ulaze u sferu toponima (npr. *Aerodrom, Državno, Župno, Numerica* itd.). Upisivani su toponimi koji su zabilježeni barem na tri neposredno susjedne parcele i koji ne potpadaju pod prethodno navedene eliminacijske kategorije, a na taj način ukupno je zabilježeno 1035 toponima.

### *Toponimi zabilježeni u web pregledniku „Katastar u pokretu”*

Državna geodetska uprava je kreiranjem web preglednika katastarskih informacija<sup>19</sup> učinila dostupnim podatke o posjednicima i vlasnicima svih čestica. Jednostavnim upitom na bilo koju katastarsku jedinicu dostupne su sljedeće tri kategorije informacija: „Osnovni podaci”, „Načini uporabe” te „Upisane osobe”. Pod kategorijom „Osnovni podaci” nalazi se informacija „Adresa katastarske čestice” koja nosi službenu toponimsku oznaku za zemljišta izvan urbanih zona.

Kako je riječ o državnom servisu s jasno definiranim kategorijama informacija, proporcionalno raste i vjerodostojnost toponimskih upisa kao službene informacije.

Istom metodologijom paralelnog upita na stranici „katastar.hr” i unošenja geografske pozicije s imenom u zaseban sloj u QGIS aplikaciji, prikupljeno je 1217 toponima. Nisu bilježeni nazivi ulica u naseljenim područjima niti nazivi javnih prometnica.

#### **• Povijesni izvori s točno geografski pozicioniranim toponimima**

Povijesni izvori sežu od 1781. godine do početka 20. stoljeća. U ovu kategoriju uvrštena je i računalna aplikacija *Engel 2020* u kojoj su vizualizirani podaci koji se odnose na srednjovjekovno razdoblje.

### *Prva topografska izmjera (1781. – 1783.)*

Listovi načinjeni prilikom Prve topografske izmjere ili Jozefinske (po Josipu II.) georeferirani su i postavljeni na podlogu suvremene satelitske snim-

---

19 <https://www.katastar.hr/#/> Pristupljeno 20. 8. 2021.



ke te su dostupni za pregledavanje na portalu *Arcanum*.<sup>20</sup> Za prostor Đakovštine korištena je sekcija „*Provinz Slavonien (1781. – 1783.) – First Military Survey*” te „*Slawonische Militärgrenze (1780.) – First Military Survey*”. Toponimi su zabilježeni u izvornom obliku kako su navedeni na karti, iako često predstavljaju nespretnu varijantu hrvatske riječi (Viszovacz, Wiese Gradie, Kallainicze i sl.). Kao pomoć pri određivanju toponima, korišteno je izdanje *Hrvatska na tajnim zemljovidima 18. i 19. stoljeća: Virovitička županija*.<sup>21</sup> Od listova je načinjena slika visoke rezolucije koja je georeferirana u GIS aplikaciji kako bi se geografski položaj toponima što vjernije prenio u prostornu bazu. Imena naselja nisu dio baze. Prilikom georeferiranja podloge (topografska karta) i presloja ove topografske izmjere vidljiva su velika odstupanja što se može pripisati nedovoljnoj preciznosti prilikom mjerenja i izrade.

Ukupno je popisano 376 toponima od kojih se 94 odnose na rijeke ili potoke (tekućice).

### *Druga topografska izmjera (1865. – 1869.)*

Ova izmjera nosi još ime Franciskanska izmjera, po njezinu inicijatoru i vladaru, Franji II. Listovi su izrađeni u mjerilu 1:28800, što je rezultat korištenja bečkog hvata kao osnovne mjerne jedinice. Listovi ove izmjere također su dostupni na web portalu *Arcanum* za pregledavanje, uz dodatnu mogućnost uvida na podlozi suvremene satelitske snimke. Druga izmjera je poprilično točnija i preciznija od prethodne, što je vidljivo prilikom georeferiranja u QGIS programu pri čemu je podudaranje podloge (topografska karta) i presloja (mozaik listova) uvelike točnije nego što je u prethodnom slučaju s Prvom topografskom izmjerom. Nazivi sadrže ime na hrvatskom i za prirodu oznake na njemačkom (Grube, Bach, Wald).

Toponimi se odnose na rudine, polja, šume, tekućice, brijegove i brda, a u bazi ih je 243. Kao u prethodna dva slučaja, nazivi naselja nisu uključeni u ovaj sloj.

---

20 <https://maps.arcanum.com/en/map/europe-18century-firstsurvey/?bbox=2022643.4199813167%2C5663629.065818896%2C2091933.5861218288%2C5689120.814752002&map-list=1&layers=163%2C165> Pristupljeno 7. 8. 2021.

21 Ivana HORBEC i Ivana JUKIĆ, *Virovitička županija*, Hrvatska na tajnim zemljovidima 18. i 19. stoljeća, sv. 5, ur. Mirko Valentić, Zagreb, 2002.

### *Treća topografska izmjera (1869. – 1887.)*

Listovi treće ili Francjozefinske izmjere na portalu *Arcanum* su dostupni u dva mjerila: krupnije u 1: 25000 i sitnije u 1: 75000.

Na detaljnijoj karti, tj. Habsburg Empire (1869. – 1887.) Third Military Survey (1:25000)<sup>22</sup> upravo je za naš prostor središnji list (omeđen selima Novi Perkovci – Satnica – Semeljci – Stari Mikanovci) na portalu greškom zamijenjen sa svojim sjeveroistočnim susjednim listom, pa je suvremena satelitska podloga za veliki dio Đakovštine u ovom slučaju beskorisna. Kako bi se premostila i ta poteškoća, izrađen je mozaik od listova te je u vanjskom grafičkom programu svaki list stavljen na svoje odgovarajuće mjesto. Tako ispravljen, list za cijelu Đakovštinu georeferiran je u QGIS aplikaciji kako bi se toponimi mogli što točnije pozicionirati. Sinkronizacija podloge i presloja uz minimalno odstupanje govori o visokoj preciznosti izrađivača i mjernika. Toponimi su samo iznimno na njemačkom, dok su u pravilu u cijelosti na hrvatskom jeziku. U bazu toponima nisu popisana imena naselja, kao što nisu niti u prethodnim slojevima.

Ukupno je zabilježeno 360 toponima koji obilježavaju rudine, polja, šume, tekućice, brijegove i brda.

Listovi krupnijeg mjerila mogu se pregledavati pod sekcijom „Habsburg Empire (1869-1887) - Third Military Survey (1:75 000)”.<sup>23</sup> Osim na stranicama web portala *Arcanum*, dostupni su i na stranicama *New York Public Library – Digital Collections*,<sup>24</sup> a upravo su ta četiri lista poslužila kao podloga za georeferiranje karte ove izmjere. Karta je po smještaju elemenata vrlo slična današnjoj Topografskoj karti pa se može sa visokom preciznošću uskladiti sa pozadinom.

Toponimi su na hrvatskom jeziku, uz tek nekoliko izuzetaka. Označavaju rudine, polja, šume, tekućice, brežuljke i brda, a ukupno ih je 250.

22 <https://maps.arcanum.com/en/map/thirdsurvey25000/?bbox=2022643.4199813167%2C5663629.065818896%2C2091933.5861218288%2C5689120.814752002&map-list=1&layers=129> Pristupljeno 7. 8. 2021.

23 <https://maps.arcanum.com/en/map/thirdsurvey75000/?bbox=2022643.4199813167%2C5663629.065818896%2C2091933.5861218288%2C5689120.814752002&map-list=1&layers=43> Pristupljeno 7. 8. 2021.

24 <https://digitalcollections.nypl.org/> ; Keyword: *Austro-Hungarian Monarchy*. Militärgeographisches Institut; Listovi: *Nasice und Kutjevo, Djakovo und Vinkovci, Brod te Gradiste und Bos. Samac*. Pristupljeno 6. 6. 2021.

## *Katastarski planovi (XIX. stoljeće)*

Najdetalnije karte koje se nalaze na portalu *Arcanum* upravo su mape katastarskih općina koje većinom potječu iz druge polovice 19. stoljeća. Za Đakovštinu su korištene snimke katastarskih općina Bračevci (1868.), Krndija (1887.), Punitovci (1887.), Široko Polje (1863.), Koritna (1863.), Kešinci (1863.), Semeljci (1863.), Forkuševci (1863.), Viškovci (1863.), Ivanovce (1863.), Tomašanci (1863.), Gorjani (1863.), Potnjani (1863.), Drenjski Slatinik (1863.), B(r)aćevačko Podgorje (1863.), Drenje (1863.), Paučje (1862.), Nabrđe (1863.), Đakovačka Breznica (1863.), Levanjska Varoš (1863.), Čenkovo (1862.), Slobodna Vlast (1863.), Musić (1863.), Đakovački Hrkanovci (1863.), Majar Majur (1863.), Gašinci (1924. – 1925.), Kondrić (1863.), Đakovački Selci (1863.), Lapovci (1863.), Trnava (1863.), Svetoblažje (1863.), Dragotin (1863.), Novi Perkovci (1863.), Piškorevci (1863.), Strizivojna (1853.), Đurdanci (1863.), Vrbica (1863.), Đakovo (1863.), Vučevci (1863.), Mrzović (1863.), Kešinci (1863.) te Budrovci i Strizivojna – revir Trstenik (bez datuma).<sup>25</sup> Katastarske mape su vrlo detaljne s ucrtanim građevinama u naseljima i parcelacijom. Na vodenim tokovima su naznačeni prijelazi i vodence. Od ostalih elemenata, označeni su i seoski križevi krajputaši, od kojih neki još i danas stoje na istim mjestima. Problematičnost ovog pristupa prepisivanja točnih lokacija toponima jest u nemogućnosti izrade mozaika koji bi se mogao georeferirati zbog krupnog mjerila originala.

Snimke katastarskih planova koje su dostupne na drugom digitalnom portalu, *Hungaricana*, su rađene u mjerilu 1 : 2880 i nešto su kasnijeg datuma, ali ih nedostaje za većinu katastarskih općina na prostoru Đakovštine. Dostupni su sljedeći planovi: *Snimka gruntovne općine Đakovačka Breznica (1879.)*,<sup>26</sup> *Snimka gruntovne mape općine Bračevci (1879.)*,<sup>27</sup> *Snimka gruntovne mape općine Musić (1879.)*,<sup>28</sup> *Snimka gruntovne mape općine Majar (1879.)*,<sup>29</sup>

25 <https://maps.arcanum.com/en/map/cadastral/?bbox=2022643.4199813167%2C5663629.065818896%2C2091933.5861218288%2C5689120.814752002&map-list=1&layers=3%2C4> Pristupljeno 15. 8. 2021.

26 <https://maps.hungaricana.hu/en/MOLTerkeptar/13686/?list=eyJxdWVyeSI6ICJEamFrb3ZhXHUwMTBka2EgQnJlem5pY2EifQ> Pristupljeno 7. 7. 2021.

27 <https://maps.hungaricana.hu/en/MOLTerkeptar/13677/?list=eyJxdWVyeSI6ICJicmFcdTAxMGRldmNpIn0> Pristupljeno 7. 7. 2021.

28 <https://maps.hungaricana.hu/en/MOLTerkeptar/13633/?list=eyJxdWVyeSI6ICJtdXNpXHUwMTA3In0> Pristupljeno 7. 7. 2021.

29 <https://maps.hungaricana.hu/en/MOLTerkeptar/14165/?list=eyJxdWVyeSI6ICJtYWphciJ9> Pristupljeno 7. 7. 2021.

*Snimka gruntovne mape občine Potnjani (1879.),<sup>30</sup> Snimka gruntovne mape občine Paučje (1879.),<sup>31</sup> Snimka gruntovne mape občine Levanjska Varoš (1879.),<sup>32</sup> Snimka gruntovne mape občine Slobodna Vlast (1879.),<sup>33</sup> Snimka gruntovne mape občine Bračevačko Podgorje (1879.),<sup>34</sup> Dvogub katastralne mape občine Preslatinci (1908.),<sup>35</sup> Dvogub katastralne mape občine Kućanci (1912.),<sup>36</sup> Dvogub katastralne mape občine Svetoblažje (1901.),<sup>37</sup> Dvogub katastralne mape občine Kondrič (1901.),<sup>38</sup> Dvogub katastralne mape občine Vučevci (1904.),<sup>39</sup> Dvogub katastralne mape občine Tomašanci (1888.<sup>40</sup> i 1915.<sup>41</sup>), Dvogub katastralne mape občine Forkuševci (1888.),<sup>42</sup> Dvogub katastralne mape občine Drenje (1913.),<sup>43</sup> Dvogub katastralne mape občine Dragotin (1901.),<sup>44</sup> Dvogub katastralne mape občine Gorjanski Ivanovci*

30 <https://maps.hungaricana.hu/en/MOLTerkeptar/14009/?list=eyJxdWVyeSI6ICJwb3RuamFuaSJ9> Pristupljeno 7. 7. 2021.

31 <https://maps.hungaricana.hu/en/MOLTerkeptar/14158/?list=eyJxdWVyeSI6ICJwYXVcdTAxMGRqZSJ9> Pristupljeno 7. 7. 2021.

32 <https://maps.hungaricana.hu/en/MOLTerkeptar/13631/?list=eyJxdWVyeSI6ICJsZXZhbmpza2EgdmFyb1x1MDE2MSJ9> Pristupljeno 7. 7. 2021.

33 <https://maps.hungaricana.hu/en/MOLTerkeptar/13917/?list=eyJxdWVyeSI6ICJzbG9ib2RuYSB2bGFzdCJ9> Pristupljeno 7. 7. 2021.

34 <https://maps.hungaricana.hu/en/MOLTerkeptar/13700/?list=eyJxdWVyeSI6ICJwb2Rnb3JqZS-BicmFcdTAxMGRlMmFcdTAxMGRrbyJ9> Pristupljeno 7. 7. 2021.

35 <https://maps.hungaricana.hu/en/MOLTerkeptar/13566/?list=eyJxdWVyeSI6ICJwcmVzbGF0aW5jaSJ9> Pristupljeno 7. 7. 2021.

36 <https://maps.hungaricana.hu/en/MOLTerkeptar/14228/?list=eyJxdWVyeSI6ICJrdVx1MDEwN2FuY2kifQ> Pristupljeno 7. 7. 2021.

37 <https://maps.hungaricana.hu/en/MOLTerkeptar/13614/?list=eyJxdWVyeSI6ICJzdmV0b2JsYVx1MDE3ZWplIn0> Pristupljeno 7. 7. 2021.

38 <https://maps.hungaricana.hu/en/MOLTerkeptar/13755/?list=eyJxdWVyeSI6ICJrb25kcmlcdTAxMDcifQ> Pristupljeno 7. 7. 2021.

39 <https://maps.hungaricana.hu/en/MOLTerkeptar/13761/?list=eyJxdWVyeSI6ICJ2dVx1MDEwZGV2Y2kifQ> Pristupljeno 7. 7. 2021. godine.

40 <https://maps.hungaricana.hu/en/MOLTerkeptar/14144/?list=eyJxdWVyeSI6ICJ0b21hXHUwMTYxYW5jaSJ9> Pristupljeno 7. 7. 2021. godine.

41 <https://maps.hungaricana.hu/en/MOLTerkeptar/13969/?list=eyJxdWVyeSI6ICJ0b21hXHUwMTYxYW5jaSJ9> Pristupljeno 7. 7. 2021. godine.

42 <https://maps.hungaricana.hu/en/MOLTerkeptar/13875/?list=eyJxdWVyeSI6ICJmb3JrdVx1MDE2MwV2Y2kifQ> Pristupljeno 7. 7. 2021. godine.

43 <https://maps.hungaricana.hu/en/MOLTerkeptar/13908/?list=eyJxdWVyeSI6ICJkcmVuamUifQ> Pristupljeno 7. 7. 2021. godine.

44 <https://maps.hungaricana.hu/en/MOLTerkeptar/13944/?list=eyJxdWVyeSI6ICJkcmFnb3Rpbj9> Pristupljeno 7. 7. 2021. godine.

(1914.),<sup>45</sup> i *Dvogub katastralne mape občine Pridvorje* (1913.).<sup>46</sup> Usporedbom s listovima koji se nalaze na *Arcanum*-ovom portalu, vidljivo je da su ovi kasniji planovi siromašniji toponimima i ostalim elementima koji se redovno nalaze na ranijim planovima. Ovaj je sloj daleko najbogatiji s toponimskom građom. No, neujednačenost između pojedinih listova glavni je razlog nedorečenosti ovoga sloja toponima. Takav je primjer katastarska mapa općine Budrovci, koja zauzima oko 32 km<sup>2</sup>, a na kojoj nisu ucrtani objekti (zgrade, vodenice, križevi), a od toponima navedena su tek dva (i to po tri puta): „Selo” i „Vinogradi”, čime je značajan dio ovog sloja toponima ostao prazan.

Ukupno je zabilježeno 2106 toponima.

### *Karte planiranog plovnog kanala Osijek Brod ili Drava Sava iz 1840. i 1843./1844. g.*

Planovi za prokopavanje kanala kojim bi se vodenim putem spojili Osijek i Brod nastali su sredinom 19. stoljeća. Nacrt oba plana je isti, vođen principom ukotvljavanja postojećih korita potoka i rijeka koji su tekli prostorom između ova dva grada u trasu plovnog kanala. Plan iz 1840.<sup>47</sup> godine dostupan je na stranicama *Hungaricana* u visokoj rezoluciji u 32 lista. Kako je detaljno iscrtan uski prostor kojim bi trasa kanala trebala proći, u planu je naveden značajan broj toponima. Sama trasa je prolazila prostorom katastarske općine Budrovci, pa su planovi poslužili za popunjavanje nedostatka toponima iz 19. stoljeća na ovom prostoru.

Princip postavljanja elemenata na odgovarajuću geografsku lokaciju je bio isti kao za topografske izmjere: izrada mozaika od niza fotografija, spajanje u jednu sliku i georeferiranje po postojećim točkama u QGIS aplikaciji. Toponimi su na hrvatskom jeziku, ali su pisani mađarskom ortografijom (bez hrvatskih diakritičkih znakova). Na ovoj je karti ustanovljeno 100 toponima koji se tiču prostora Đakovštine, no svakako valja napomenuti da se tiču uskog prostora kojim je kanal trebao prolaziti.

45 <https://maps.hungaricana.hu/en/MOLTerkeptar/13904/?list=eyJxdWVyeSI6ICJpdmFub3ZjaSJ9> Pristupljeno 7. 7. 2021. godine.

46 <https://maps.hungaricana.hu/en/MOLTerkeptar/14136/?list=eyJxdWVyeSI6ICJwcmllkdm9yamUifQ> Pristupljeno 7. 7. 2021. godine.

47 *Térképe a tervezett Eszék brodi vagy is Dráva szávai hajókázható csatornának*: <https://maps.hungaricana.hu/hu/OSZKTerkeptar/1399/?list=eyJxdWVyeSI6ICJzemF2YSBkcmF2YSJ9>, Pristupljeno 7. 7. 2021. godine.

Nacrt kanala iz 1843./1844. godine<sup>48</sup> se sastoji od manje listova (10) pošto je rađen u sitnijem mjerilu, a donosi 65 toponima koji se također tiču uskog prostora uz samu trasu kanala. Usporednom tablicom popisanih toponima s obaju nacrt, vidljivo je da su toponimi u većini isti, no i jedan i drugi nacrt sadrže određeni broj do tada nezabilježanih toponima, što je upravo razlog zašto su tretirani pojedinačno.

*Radoslav Franjetić, Položajni nacrt vodogradnja u kotaru Đakovo: 1906., 1907., 1908., 1909., (1952.)*

U Muzeju Đakovštine pohranjen je nacrt inženjera Franjetića u kojemu je detaljno iscrtan središnji i istočni dio Đakovštine s naznačenim planiranim i izvedenim radovima na melioraciji i iskopavanju kanala.<sup>49</sup> Posebnost ove karte je činjenica da su brojni manji pritoci i kanali imenovani, a danas ih većinom više i ne vidimo u okolišu uslijed adaptacije krajolika poljoprivrednim zahvatima u zadnjih stotinjak godina. Iz tog razloga i ovaj nacrt je uvršten u bazu toponima s ukupno 79 imenovanih tekućica i kanala.

*Hungary in the Late Middle Ages. Digital vector map and attaching database about the settlements and landowners of medieval Hungary: Aplikacija Engel 2020*

Mađarski povjesničar i arhivist Pal Engel bio je jedan od glavnih stručnjaka u domeni kasnosrednjovjekovne povijesti i istovremenog povijesnog zemljopisa. Nedugo prije smrti izradio je digitalnu vektorsku bazu podataka srednjovjekovnog Ugarskog kraljevstva oko 1500. godine<sup>50</sup> koji je do nedavno bio dostupan samo na CD-romu za pregledavanje. Unutar projekta koji se bavi Arpadovićima (Árpád-ház Program) Institut za povijest Istraživačkog centra za humanističke znanosti (*A Bölcsészettudományi Kutatóközpont Történettudományi Intézetének*) 2020. godine izradio je aplikaciju putem koje

48 Térképe a tervezett Eszék bródi vagyis Dráva Sávai hajókázható csatornának: <https://maps.hungaricana.hu/en/OSZKTerkeptar/564/>, Pristupljeno 7. 7. 2021.

49 Nacrt je u procesu inventarizacije u Zbirku geografskih karata Muzeja Đakovštine.

50 Pál Engel, *Magyarország a középkor végen: Digitális térkép és adatbázis a középkori Magyar Királyság településeiről. /Hungary in the Late Middle Ages: Digital vector map and attaching database about the settlements and landowners of medieval Hungary.* [CD-ROM] (Budapest: TÉRINFO Bt; Magyar Tudományos Akadémia Történettudományi Intézet, 2001).

je Engelova baza postala dostupna za pregledavanje i proučavanje na računanim uređajima<sup>51</sup>. Preko podataka koji su prikazani u aplikaciji, popisani su elementi koji su smješteni na prostor Đakovštine, bez tipološke klasifikacije (naselje, posjed, element, današnje naselje). Takvih je na ovom prostoru 135, iako je bitno napomenuti da se među tim elementima nalaze i pojedina naselja (npr. Novi Perkovci i Široko Polje, koja nastaju tek sredinom 18. stoljeća) i koja su očito suvremena, a ne srednjovjekovna.

Ukupan broj elemenata prikupljenih u kategoriji prostorno točno odredivih toponima iznosi 8052.

- **Izvori s popisima toponima (bez točne geografske lokacije):**

### *Popis Kotara Đakovo iz 1702. godine*

Komisija pod predsjedanjem Emerika Szadeckog načinila je popis kotara Đakovo u kojemu je popisano stanovništvo, naselja i selišta, međe sa susjednim mjestima, oranice, vinogradi, šume, ribnjaci i ostalo što je u vlasništvu sela. U popisu se nalazi 56 naselja.<sup>52</sup> Izvan prostora kojega danas smatramo Đakovštinom, a u okviru tadašnjeg kotara, nalazila su se sela Dubravnik, Topolje, Andrijevcı, Čajkovci, Vrpolje, Mikanovci i Beketinci. Popisivači su u opise naselja unosili toponimske podatke koji se odnose na međe, šume, rijeke, vinograde i ostalo. Ukupno je zabilježeno 386 toponima (među koje nisu uračunati nazivi naselja), no potrebno je ponovno napomenuti da značajan dio tih toponima pripada mjestima koja se danas nalaze izvan granica Đakovštine. Kako je riječ o pisanom izvoru, a ne grafičkom, javlja se problem točne ili približno točne prostorne ubikacije svakog pojedinog toponima, što iziskuje drugačiji način unošenja u postojeću bazu toponima. Pošto je jedna od glavnih karakteristika toponimske baze točna geografska referenca, a toponimi iz ovog izvora ne spadaju u tu kategoriju, kako bi se ostvarila njihova prostorna iskoristivost, pristupilo se na drugačiji način. Unošenje u bazu je obavljeno na način da se točkom označi naselje s nazivom u izvorniku, dok

---

51 <https://abtk.hu/hirek/1713-megujult-engel-pal-adatbazisa-a-kozepkori-magyarorszag-digitalis-atlasza> Pristupljeno 1. 8. 2021. Ovim putem se zahvaljujem kolegici Petri Kolesarić na informaciji o postojanju spomenute aplikacije.

52 SRŠAN, 2000. 132 – 164.

se toponimi unose u opis elementa<sup>53</sup>. Na ovaj način se ne kompromitira korektnost lokacije, iako se gubi na preciznosti.

Nazivlje je preuzeto iz izdanja „*Naselja u istočnoj Hrvatskoj krajem 17. i početkom 18. stoljeća*”, a usporedno su pregledavani i izvorni popis na latinskom jeziku kojega je objavio Ive Mažuran<sup>54</sup> i prijevod s izvornika na hrvatski kojega je načinio biskup Petar Bakić 1725. godine<sup>55</sup> jer je naknadno ustanovljeno da postoji nekoliko toponima koji su pri prevođenju izostavljeni.<sup>56</sup>

### *Doktorska disertacija „Toponimija Đakovštine”*

Na Filozofskom fakultetu Sveučilišta Josipa Jurja Strossmayera u Osijeku, Ivana Čatić je 2017. godine obranila doktorsku disertaciju u kojoj je prikupila više od 2200 različitih toponima isključivo s prostora Đakovštine, a radom je detaljno razrađena motivacijska razredba nazivlja. Toponimi su u radu abecednim redosljedom nabrojani uz kraticu sela kojemu pripadaju. Iz drugog dijela disertacije, *Prilog 3. Popis i smještaj terenski potvrđenih toponima*, autorica je obradila tristotinjak toponima koji su smješteni na istočnom, sjeveroistočnom i jugoistočnom dijelu Đakovštine, s opisima o približnom smještaju na temelju terenskog istraživanja i razgovora s kazivačima. Prema tom potonjem kraćem popisu i opisima, u bazu je uvršteno 319 toponima. Način na koji bi se i ostatak toponima mogao uvrstiti, bio bi usmjeren na sličan način kao što je napravljeno s popisom Kotara Đakovo iz 1702. godine: središnja točka koja označava naselje i koja obuhvaća popis toponima koji pripadaju seoskom ataru bez preciznijeg pozicioniranja.

---

53 Primjer unošenja u bazu: Element „*Piszkerovczy*” unesen je na mjesto današnjeg sela Piškorevci, a u opis elementa uneseni su toponimi koji se spominju u pripadajućem tekstu: *Boškovci međa, Mikić selište, Knija međa, Jagodinsko groblje, zemlja Zgon, šuma Kaznica, predij Imrovci, predij Matijevci*.

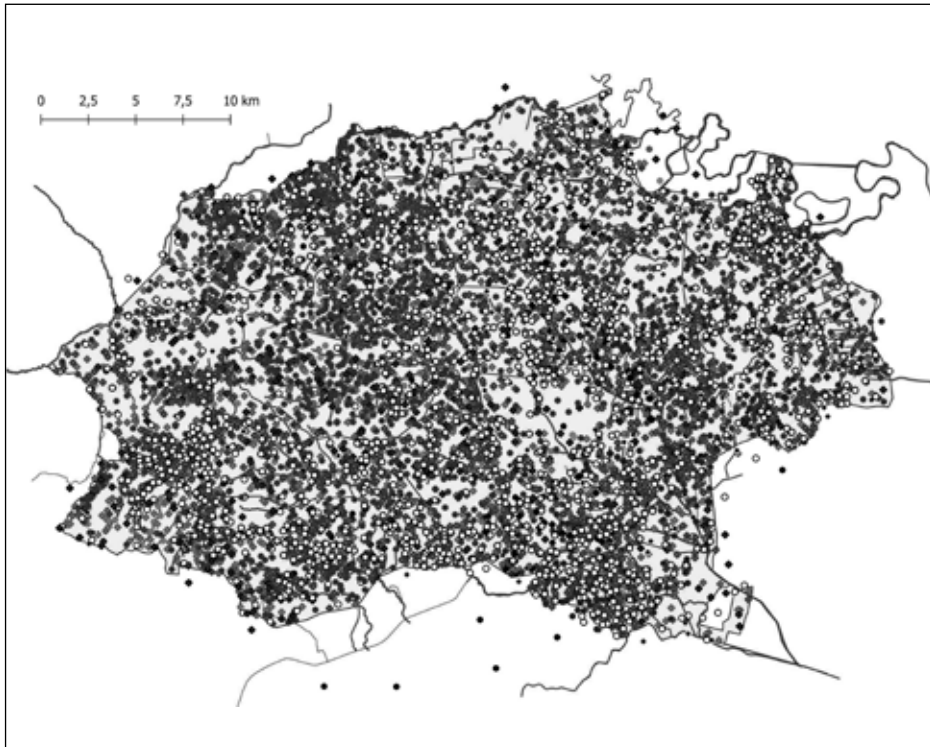
54 Ive MAŽURAN, *Popis zapadne i srednje Slavonije 1698. i 1702. godine*, Osijek, 1966., 93 – 136.

55 Tade SMIČIKLAS, *Dvjestogodišnjica oslobođenja Slavonije*, drugi dio, Zagreb 1891., 308 – 336.

56 Npr. prediji „Imrovce” i „Matievce” nisu navedeni u izdanju iz 2001. godine, dok se u „*Popisu zapadne i srednje Slavonije iz 1698. i 1702.*” (MAŽURAN, 1966., 99) i u Bakićevom prijevodu tog istoga popisa (SMIČIKLAS, 1891., 312) ovi prediji nalaze u opisu prethodno spomenutog sela Piškorevci.



Na temelju prethodno navedenih izvora, brojčano stanje elemenata u bazi toponima iznosi 8757.<sup>57</sup>



*Slika 2. Baza toponima sa svim slojevima*

---

57 Još jedan izvor toponima, koji trenutno nije uvršten u bazu, su izvori objavljeni od strane Državnog arhiva u Osijeku u izdanju „*Kanonske vizitacije X: Đakovačko područje 1751. – 1833.*“, prir. Stjepan SRŠAN, Osijek, 2011. Popisane su župe s filijalama prema godinama obavljenih vizitacija. U sadržaju većine tih vizitacija stoji paragraf „O nepokretnim župnim dobrima” gdje su navedena zemljišta koja pripadaju župi. Iz cjelokupnog izdanja moguće je izvući 90 toponima. Pojedini su već navedeni u drugim izvorima i uneseni u bazu, pojedini su novi i točno određivi (npr. da se mjesto gdje se nalazilo đakovačko groblje 1776. naziva „Kamenica”, vidi: SRŠAN, 2011., 83), dok su drugi isto tako novi u bazi, ali ih je teško točno locirati jer su navedeni samo kao vlasništvo župe. Ako bi se ovom broju pripisali ovi mjesno približno određivi toponimi te popis I. Čatić od 2 200 toponima (i oduzmemo 319 koji su već ovdje uneseni u bazu), ukupan broj toponima bi narastao na 10 700 elemenata.

### *Primjer korištenja baze toponima pri istraživanju povijesnih izvora: Sandžak Požega 1579.*

Državni arhiv u Osijeku je 2001. godine izdao je „*Popis sandžaka Požega 1579. godine*”<sup>58</sup> kojega je s osmanskog na hrvatski prevela Fazileta Hafizović. Kako je u popisu obuhvaćen cijeli prostor Đakovštine, on predstavlja prvorazredni izvor za proučavanje srednjovjekovne i ranonovovjekovne toponimije ovog prostora. Đakovština je podijeljena između osam nahija: Prikraj, Đakovo, Jošava, Gorjan, Dragotin, Nivna, Poljana i Podgorač, pri čemu su se spomenute nahije širile i izvan prostora Đakovštine. Topografiju je izradio Ive Mažuran, a većina je obrađenih naselja i selišta popraćena objašnjenjem u bilješkama gdje se tematizirano ime spominje u drugim izvorima i gdje bi se moglo očekivati da se tematizirano mjesto nalazilo. U sklopu popisa sela, popisane su i pripadajuće mezre, tj. napuštena sela koja imaju svoje granice i tragove prijašnjeg naseljavanja. U ovih osam nahija popisano je 154 sela i 269 toponima (ukupno 423) koji predstavljaju nazive livada, čestica, zemljišta, selišta, mahala (najmanja teritorijalna jedinica, četvrt), baština, čitluka (kompleks zemljišta u posjedu jedne obitelji), vinograda, ribnjaka, voćnjaka i planina.

Pretraživanjem digitalne baze, svaki od tih toponima se pokušao geografski pozicionirati. Ukoliko u bazi traženog toponima nema, kategorizira se oznakom „Ne”. Ukoliko toponim postoji označava se kroz tri moguće kategorizacije: „Da” – ukoliko je jasno o kojoj se lokaciji radi ili postoji još i danas kao naselje, „Moguće” – ako se toponim nalazi u bazi, ali je identifikacija malo vjerojatna, i „Vjerojatno” – ukoliko je toponim u bazi i identifikacija je vrlo vjerojatna, iako ne u potpunosti da bi se kategorizirao kao „Da”. Ukoliko je toponim klasificiran kao „Da”, „Vjerojatno” ili „Moguće”, ponuđeno je objašnjenje gdje je spomenuti toponim prostorno smješten u kojem od spomenutih izvora se nalazi.<sup>59</sup>

---

58 HAFIZOVIĆ i SRŠAN, 2001.

59 Izvori su u objašnjenjima pisani kraticama:  
1MS = Prva topografska izmjera (First military survey)  
2MS = Druga topografska izmjera (Second military Survey)  
3MS = Treća topografska izmjera (Third military survey)  
CadMap = Katastarski planovi (Cadastral maps)  
Engel = aplikacija Engel 2020  
Katastar = Katastar u pokretu, Državna geodetska uprava  
ARKOD = Arkod preglednik  
TK25 = Topografska karta u mjerilu 1:25 000  
HOK = Hrvatska osnovna karta  
Kanal DS = Kanal Drava – Sava.

NAHIJA	IME NASELJA	LOCIRANO		PRIPADAJUĆA ZEMLJIŠTA	LOCIRANO
Nahija Đakovo	1. Kasaba Đakovo	Da	1.	mezra Kolokošica	Da (u 1MS „Kollo Kusicza“, u Katastar „Kalakušica“, istočno od Đakova)
			2.	mezra Kučakovci	Ne
			3.	Dio mezre Golenci	Moguće (postoji toponim „Golenčica“ u HOK-u i ARKOD, istočno od Selaca Đ.)
			4.	mezra Mihalovci	Da („Mihalievce“ u 1MS, istočno od Đakova)
			5.	mezra Islobodanci	Ne
			6.	mezra Potočanci	Ne
	2. selo Podrovci	Ne	7.	mezra Ištrbinci	Da („Štrbinci“, od 1MS pa na dalje; JI od Đakova)
			8.	mezra Popovci	Moguće (toponim „Popovci“ istočno od Piska u Kanal DS, CadMap, HOK)
	3. selo Pavlovci	Ne	9.	livada Mlaka	Ne
			10.	livada Lisica	Ne
			11.	Pola čestice Vrbovac	Moguće („Verbovac“ SZ od Viškovaca, CadMap)
	4. selo Pridružica	Da („Pridrusczy“ SZ od Đakova, u 1MS)	12.	livada Istočina	Da („Štočin“, zapadno od Đakova u 3MS, HOK i TK25)
			13.	mezra Golenci	Da („Golenčica“ istočno od Selaca, moguće istovjetna spomenutoj kod kasabe Đakovo)
	5. selo Đurkanovci	Ne	14.	livada Uvejsa	Ne
			15.	mezra Satnica	Ne (toponim „Satnica“ izvan sela Satnice Đakovačke u bližoj okolici nije zabilježen)
	6. selo Velika Satnica	Da (Satnica Đakovačka)	16.	čestica Velešovci	Ne
	7. selo Martinovci	Da („Martinovac“ između Preslatinaca i Gašinaca u 1MS)	17.	čestica Vrbovac	Ne (ne postoji u blizini pretpostavljenim Martinovcima, no postoji kod Viškovaca, a već je spomenuta kod sela Pavlovci).
			18.	čestica Pavičin vrh	Ne
	8. selo Ružinci	Da („Russinczy“ SZ od Đakova u 1MS)		-	
9. selo Komarovci		19.	čestica Bila vrh	Ne	

NAHIJA		IME NASELJA	LOCIRANO		PRIPADAJUĆA ZEMLJIŠTA	LOCIRANO
	10.	selo Betanica	Ne <sup>60</sup>	20.	čestica Klapnica	Ne
				21.	mezra Selarovci	Ne
				22.	Polja čestice na mezri Mojšin	Ne
	11.	selo Jagodinci	Da ( toponim „Jagodinci“ JZ od Đakova, Katastar, HOK, TK25)		-	-
	12.	selo Peselnica	Ne	23.	čestica Galdoševića	Moguće (toponim „Galoševci“ sjeverno od Budrovaca u HOK, TK25 i Katastru)
	13.	selo Bagnica	Da („Baginci“ / „Bagince“ sjeverno od Kuševca u HOK, TK25, 3MS, CadMap i Katastru)		-	-
	14.	selo Budrovci	Da	24.	zemljište Boškovac	Vjerojatno („Boškovci Međa“ se spominje u popisu 1702. u sklopu sela Piškorevci kao istočna međa) <sup>61</sup>
Nahija Jošava	15.	selo Berjan(i)ce	Ne	25.	čestica Podgajci	Moguće (okolica Mikanovaca, spominje se predij „Podgajci“ u popisu 1702. g.)
				26.	zemljište Ušvarci	Ne
				27.	zemljište Abramovci	Ne
				28.	zemljište Pripojovci	Ne
				29.	zemljište Divošinci	Ne

<sup>60</sup> Poistovjećuje se sa selom Bježanija koje se nalazilo južno od Đakovačkog Piska, no spomenuto selo je popisano kao selište Bežanija koje pripada selu Jošava u nahiji Jošava. Iz tog razloga ovaj toponim ostavljamo kao nepotvrđen.

<sup>61</sup> Toponim „Boškovci“ spominje se u kanonskoj vizitaciji župe Piškorevci kao oranica i livada u vlasništvu župe, a koje se nalaze u mjestu Budrovci. Vidi: SRŠAN, 2011., 591.

NAHIJA	IME NASELJA	LOCIRANO	PRIPADA- JUĆA ZEMLJIŠTA	LOCIRANO
16.			30. meza Pasakovci	Da („Paskovci“ zapadno od Vrbice u 2MS, 3MS, CadMap, HOK)
			31. meza Petroševica	Da („Petroševci“, „Petruševci“ zapadno od Vrbice spominje se u 2MS, CadMap, HOK i TK25)
			32. meza Vrbnica	Da (današnje selo Vrbica)
	Selo Vučevica	Da (Vučevci)	33. čestica Dragašinci	Ne
			34. čestica Dolanc	Da („Dolac“ zapadno od Vučevaca u HOK, CadMap i Kanal DS; U Engel bazi se „Dolanci“ nalaze južno od Mikanovaca)
			35. meza Julkovic	Ne
			36. meza Kolkoševica	Moguće (Kolokušica se nalazi na južnoj obali današnjeg jezera Jošava, toponim opisan u sklopu kasabe Đakovo)
			37. meza Gajić	Ne
			38. meza Topolanice	Da (toponim „Topoljance“ u CadMap se nalazi JI od Vučevaca)
			39. meza Obrevac	Da (sjeverno od Forkuševaca postoji „Obrovac“ u CadMap, TK25, HOK i Katastru)
17.	Selo Pavlovci	Moguće („Pavlovci“ istočno od Soljaka u Engel)	-	-
18.	Selo Mikanovci	Da (Stari Mikanovci)	40. meza Hrvat	Ne ( vjerojatno izvan Đakovštine)
			41. meza Gradac	Ne ( vjerojatno izvan Đakovštine)
			42. meza Metvarovica	Ne ( vjerojatno izvan Đakovštine)
			43. meza Polanica	Ne ( vjerojatno izvan Đakovštine)
19.	Selo Jošava	Moguće („Jošavačke livade“ južno od Đurđanaca, u CadMap)	44. selište Bežanija	Da („Bježanija“ južno od Đurđanaca, u CadMap, TK25 i Katastru)
			45. selište Peštanica	Ne
20.	Selo Viškovci	Da	46. meza Izlatnica	Da („Zlatica“ u CadMap, SI od Piska)

NAHIJA	IME NASELJA	LOCIRANO	PRIPADAJUĆA ZEMLJIŠTA	LOCIRANO		
	21.	Selo Đurdanci	Da	47. selište Andrijaševci	Ne	
				48. mezra Polubovci	Moguće (na južnoj obali Jošave se nalazi potok „Golubovac“ u 1MS)	
				49. mezra Popovci	Moguće („Popovci“ južno od Đurdanaca u Engel)	
				50. meza Erdeševci	Vjerojatno (ukoliko je riječ o današnjem zaseoku Arduševcu)	
	22.	Selo Dopušanci	Vjerojatno (prema prostornim granicama iz opisa 1702. g.)	51. mezra Gadekovci	Da (sjeverno od Viškovaca „Gatkovci / Gadkovce“ u CadMap, 2MS, HOK, ARKOD, Katastar)	
				52. mezra Orašanci	Ne	
	NAHIJA GORJAN	23.	Varoš Gorjan	Da	53. mahala Zurjaš	Da („Zorjaševo“ u HOK, ARKOD, „Zoriševo“ u 3MS i TK25, „Ozorias“ u Engel; SZ od Gorjana)
					54. livada Kejvana	Ne
55. Mezra Buhetinci					Da („Butinczy“ i „Butinci“ istočno od Gorjana u 1MS, CadMap, ARKOD, HOK, Katastar)	
56. Mezra Pasjakovci					Da („Paskovci“ istočno od Gorjana, u ARKOD)	
24.		Selo Gornja i Donja Brštanica	Ne	57. čestica Hrskovci	Ne	
				58. mezra Vatanci	Ne	
25.		Selo Popovci	Vjerojatno (na temelju opisa sela „Popovci“ iz 1702., smješteni između Bučja i Paljevina)	59. Čestica Medenvrh	Ne	
26.		Selo Ručevo	Da (postoji u opisu sela Semeljci 1702. predij „Ručevo“, isti toponim postoji u 2MS, 3MS, CadMap, TK25, HOK i Katastru; sjeverno od Semeljaca)	60. Selište Vašinci	Ne	
				61. Baština Brajnovci	Ne	
27.		Selo Beketinci	Da	62. Zemljište Lukojevac	Ne	
				63. Pola čestice na mezri Davidovci	Da („Davidovac“ u CadMap, zapadno od Beketinaca; izvan Đakovštine)	

NAHIJA	IME NASELJA	LOCIRANO		PRIPADAJUĆA ZEMLJIŠTA	LOCIRANO
			64.	Polja čestice na mezri Benčić	Ne
28.	Selo Opojevci	Ne		-	-
29.	Selo Šestika	Da („Šestike“ u CadMap i Katastru; istočno od Paljevina. Spominje se u opisu sela Bračevci 1702. kao južna međa – „Šestilje“)		-	
30.	Selo Matejevci	Vjerojatno (u TK25 zapadno od Markušice nalazi se toponim „Matijevac“. Izvan prostora Đakovštine)	65.	Mezra Mala Vas	Moguće (Toponim „Vasica“ u 2MS, CadMap, ARKOD i TK25. Oko 1 km SZ od prethodno spomenutog toponima „Matijevac“, SZ od Markušice. Izvan prostora Đakovštine)
			66.	Dio mezre Gačal	Da (toponim „Gačale“ između Markušice i Podrinja u 2MS, CadMap, TK25, ARKOD i HOK; izvan prostora Đakovštine)
			67.	Mezra Kestenovci	Ne (vjerojatno izvan prostora Đakovštine)
31.	Selo Kobujovci	Ne	68.	Mezra Rosa	Ne
32.	Selo Velika Vas	Ne	69.	Polja čestice na mezri Komnice	Da (Engel je toponim „Kominc“ smjestio između Vrbice i Mrzovića; 1702. se u opisu Kešinaca spominje zemlja „Kominci“ na zapadu sela)
33.	Selo Kešinci	Da	70.	Čestica Mokrice	Da (u opisu Kešinaca iz 1702. spominje se šuma „Mokrice“ na jugu sela; „Mokrice“ južno od Kešinaca u CadMap, 2MS, 3MS, ARKOD, HOK i TK25)
34.	Selo Bečin (Bečinci)	Da (toponim u TK25, 2 km zapadno od sela Laslovo. Izvan prostora Đakovštine)	71.	Mezra Sirovci	Ne (izvan prostora Đakovštine)
35.	Selo Punitovci	Da	72.	Mezra Benetnica	Da („Benetinci“ zapadno od Punitovaca u CadMap, 2MS, Engel, TK25, HOK, Katastar)
			73.	Mezra Odvorište	Ne
			74.	Mezra Jasenovci	Moguće („Jesenava bara“ južno od Punitovaca u 1MS)

NAHIJA	IME NASELJA	LOCIRANO		PRIPADAJUĆA ZEMLJIŠTA	LOCIRANO
			75.	<b>Mezra Benčić</b>	Ne
			76.	<b>Mezra Davidovci</b>	Vjerojatno ista mezra kao kod Bektinaca („Davidovac“ u CadMap, sjeverno od Punitovaca)
36.	<b>Selo Šebuševci (Šiboševci)</b>	Ne (u opisu sela Gorjani iz 1702. se spominje šuma „Šebuševci“, ali bez približne lokacije)		-	-
37.	<b>Selo Petevalci</b>	Da (u CadMap toponim „Petevaljci“ južno od Gorjana)	77.	<b>Čestica Benedeki</b>	Ne
			78.	<b>Mezra Donja Galoševica</b>	Ne
38.	<b>Selo Ostrošince</b>	Da (izvan prostora Đakovštine)	79.	<b>Mezra Gospodinovci</b>	Moguće (kod Engela, sjeverno od Ostrošinaca kao „Goszpodinc“, izvan Đakovštine)
			80.	<b>Baština Bućanovci</b>	Ne (izvan Đakovštine)
			81.	<b>Baština Divičan</b>	Ne (izvan Đakovštine)
39.	<b>Selo Radeljevci</b>	Da (postoji „Radlevka“ između Bučja i Slatinika Drenjskog u CadMap, no vjerojatnija je lokacija SZ od Koritne gdje se nalazi „Radljevac“ u 1MS, 3MS, CadMap, HOK, TK25 i Katastru)	82.	<b>Mezra Maglotnica</b>	Moguće (toponim „Maglatfalva“ zapadno od Koritne u Engel)
			83.	<b>Mezra Brešnica</b>	Ne
40.	<b>Selo Husarovci</b>	Da (selo „Huszarevce“ u 1MS, između Satnice Đakovačke i Viškovaca, „Sarevce“ u 3MS,)	84.	<b>Baština Balažarovci</b>	Ne
			85.	<b>Mezra Ugar(ov) dol</b>	Da („Ugarov dol“ u CadMap i u Kanal 1840, „Garov dol“ u 3MS, TK25; između Satnice i Ivanovaca Đakovačkih)
			86.	<b>Mezra Prečanica</b>	Da („Prechenacz“, livada u 1MS, smještena u okolici današnje ergele Ivdvor)
			87.	<b>Čiftluk Ribičak</b>	Ne
41.	<b>Selo Filipetinci</b>	Da („Filipetincze“ u 1MS, CadMap i „Filipetinci“ u	88.	<b>Zemljište Vučji Vrh</b>	Da (toponim „Vučki vrh“ SZ od toponima „Filipetinci“ u CadMap, TK25 i HOK)



NAHIJA		IME NASELJA	LOCIRANO		PRIPADA- JUĆA ZEMLJIŠTA	LOCIRANO
			HOK; sjeverno od Slatinika Drenjskog)	89.	Zemljište Tekenci	Vjerojatno (izvor „Tekinac“ sjeverno od Slatinika Drenjskog u TK25)
42.	Selo Duga Vas	Ne		90.	Mezra Bodinci	Ne
				91.	Mezra Dimanac	Ne
				92.	Pola zemlje na mezri Selidkovce	Ne <sup>62</sup>
43.	Selo Miholjanci (Krčevci)	Moguće – (sjeverno od Drenja nalazi toponim „Mihaljevac“ u HOK, iako se toponim „Mihaljevicza“ nalazi između Gorjana i Tomašanaca u nartu Kanal DS.)		-	-	
44.	Selo Draževci	Da (toponim „Draževce“ u CadMap, „Draževci“ u HOK, Draževica u TK25. Između Paljevina i Slatinika Drenjskog)		-	-	
45.	Selo Slatina	Da (Slatinik Drenjski)		-	-	
46.	Selo Martinci	Ne		-	-	
47.	Selo Lipovac	Moguće (moguće dvije lokacije: prva južno od Slatinika Drenjskog u HOK, TK25 i 3MS; druga južno od Kučanaca u HOK, TK25, CadMap)		-	-	
48.	Selo Podgajci	Ne		93.	Pola čestice na mezri Selidkovci	Ne <sup>63</sup>

<sup>62</sup> Selidkovci kao toponim u bazi ne postoje, ali se spominju i kod sela Podgajci što bi ova dva sela moglo smjestiti u prostorni susjedski međuodnos.

<sup>63</sup> Mezra Selidkovci je već spomenuta kod sela Velika Vas.

NAHIJA		IME NASELJA	LOCIRANO		PRIPADAJUĆA ZEMLJIŠTA	LOCIRANO
				94.	Mezra Biškupci	Ne (vjerojatno izvan prostora Đakovštine)
	49.	Selo Mali Cerić	Moguće (toponim "Cerić" sjeverno od Mrzovića u 2MS, CadMap, 3MS, HOK, TK25)		-	-
	50.	Selo Pavlovci	Moguće (toponim „Pavlovica“ u CadMap SI od Mrzovića)	95.	Mezra Čandinci	Ne
96.				Mezra Danisalci	Ne	
97.				Mezra Đurinci	Vjerojatno (JZ od Mrzovića se nalazi toponim „Đurinci“ u 2MS, 3MS, CadMap, HOK i Katastru, ali je dosta udaljena od pretpostavljenih Pavlovaca)	
98.				Mezra Elekovci	Ne	
	51.	Selo Ivanovci	Ne		-	-
	52.	Selo Markuševci	Da (Markušica)	99.	Čestica Đerekinci	Vjerojatno (toponim „Čeretinci“ zapadno od Markušice u TK25 i HOK. Izvan Đakovštine)
100.				Mezra Košujevci		
	53.	Selo Junakovci	Da (selo postoji u opisu 1702., a toponim se spominje sjeverno od Semeljaca u 2MS i CadMap, dok se „Inakovac“ na istom mjestu spominje u Katastru, a „Vinakovci“ u TK25)	101.	Čestica Bratkovci	Ne
				102.	Čestica Kobillin Dol	Moguće (postoji potok „Kobilnjača“ zabilježen u Franjevičevom nacrtu sjeverno od Semeljaca)

NAHIJA	IME NASELJA	LOCIRANO	PRIPADA- JUĆA ZEMLJIŠTA	LOCIRANO
			103. <b>Mezra Obrov</b>	Da (sjeverno od Forkuševaca postoji „Obrovac“ u CadMap, TK25, ARKOD, HOK i Katastar)
54.	<b>Selo Novoselce</b>	Ne	104. <b>Zemljište Viroševci</b>	Ne
			105. <b>Mezra Lipovci</b>	Ne
55.	<b>Selo Bartolovci</b>	Da (sjeverno od Beketinaca postoji toponim „Bartolovac“; izvan Đakovštine)	106. <b>Mezra Zimanovci</b>	Vjerojatno (toponim „Zimanovc“ JI od Vuke u Engel; izvan prostora Đakovštine)
			107. <b>Mezra Jakobovci</b>	Moguće (toponim „Jakobovac“ postoji između Jurjevca i Širokog polja, u 3MS, CadMap, HOK, ARKOD i Katastru)
			108. <b>Mezra Tulkovci</b>	Ne (moguće da je izvan prostora Đakovštine)
			109. <b>Mezra Mirčinci</b>	Ne (moguće da je izvan prostora Đakovštine)
			110. <b>Mezra Kmastinci</b>	Ne (moguće da je izvan prostora Đakovštine)
			111. <b>Mezra Kovačevci</b>	Ne (moguće da je izvan Đakovštine)
56.	<b>Selo Podkanija</b>	Da (vrlo vjerojatno je riječ o selu Potnjani)	112. <b>Zemljište Kanica</b>	Moguće (južno od Potnjana se nalazi toponim „Kalila“ u 3MS, CadMap, HOK, ARKOD i Katastar)
			113. <b>Zemljište Popovci</b>	Ne
57.	<b>Selo Iločac</b>	Vjerojatno (na užem prostoru sela Vuka, „Kisujlak“ (mali Ilok) u Engel)	114. <b>Mezra Hermanci</b>	Da („Jermanci“ u HOK i Katastar, „Hermanci“ u CadMap i „Jermanički gaj“ u opisu sela Beketinci iz 1702. između Beketinaca i Vuke; izvan prostora Đakovštine)
			115. <b>Mezra Kovačevci</b>	Ne (moguće da je riječ o istoj mezri koju ima selo Bartolovci; vjerojatno isto izvan prostora Đakovštine)
			116. <b>Mezra Kešinci</b>	Da („Kešinačka bara“ u TK25 i 3MS, „Kešinci“ u HOK i ARKOD, „Kesine“ u 2MS; SZ od sela Vuka; izvan prostora Đakovštine)
			117. <b>Mezra Markovci</b>	Da („Markovac“ u 3MS, CadMap; izvan prostora Đakovštine)
			118. <b>Mezra Ivenovci</b>	Ne (vjerojatno izvan prostora Đakovštine)
			119. <b>Mezra Ladarovci</b>	Ne (vjerojatno izvan prostora Đakovštine)
58.	<b>Selo Krtolanci</b>	Da (toponim „Kertoljanci“ zapadno od Markušice u CadMap,	120. <b>Mezra Komarovci</b>	Vjerojatno (toponimi „Komarevacka bara“ i „Komarevac“ se nalaze 3 km zapadno od spomenutog toponima „Kertoljanci“ u CadMap. Izvan prostora Đakovštine)

NAHIJA	IME NASELJA	LOCIRANO	PRIPADAJUĆA ZEMLJIŠTA	LOCIRANO	
		„Krtoljanci“ u 2MS, na istoj lokaciji. Izvan prostora Đakovštine)			
59.	Selo Mikloševci	Mogućće (toponim „Mikluševac“ u HOK, TK25, ARKOD; „Mikluševač“ u 2MS, „Mikloševce“ u 1MS; „Mikluševačko brdo“ u CadMap istočno od Šodolovaca; izvan Đakovštine)	121.	Čestica Irševar	Ne
60.	Selo Gornja Galoševica	Mogućće (toponim „Galoševci“ SZ od Gorjana u 3MS i u HOK, te „Galaševci“ u CadMap. Druga mogućća lokacija je „Gallusevczy“ i „Gallusevczy Wald“ u 1MS, sjeverno od Beketinaca, „Galoševci“ u HOK <sup>64</sup> )	122.	Mezra Velika Bratuševac	Vjerojatno (toponim „Bratuševac“ sjeverno od Potnjana u CadMap, TK25, HOK, i u Katastru)
			123.	Mezra Mala Bratuševac	Vjerojatno (toponim „Bratuševac“ sjeverno od Potnjana u CadMap, TK25, HOK, i u Katastru)
61.	Selo Imrehovci	Da (toponim „Imrovci“ zabilježen je SI od Potnjana u CadMap i u HOK) <sup>65</sup>		-	-
62.	Selo Potlehovo	Ne	124.	Mezra Šimućin	Mogućće (sličan toponim se nalazi sjeverno od Koritne „Šumadin“ u 2MS, 3MS, CadMap, TK25 i HOK)

<sup>64</sup> Kako selo nosi pridjev „Gornja“ postavlja se pitanje među lociranim toponimima o kojoj točno poziciji se radi. No, iako se sličan toponim ponavlja sjeverno od Gorjana, u okolici Beketinaca (kao što je navedeno u opisu), mezre koje pripadaju selu zovu se Mala i Velika Bratuševac, a taj toponim nalazimo u okolici Potnjana, dakle bliže Gorjanima, veća je vjerojatnost da je ovo selo vezano uz toponim koji je neposredno u okolici Gorjana, a ne onaj sjeverno od Vuke, u okolici Beketinaca.

<sup>65</sup> Poistovjećivanje sa suvremenim selom Imrijevcima, zapadno od Slobodne Vlasti izlazi daleko iz pretpostavljenih okvira rasprostriranja nahije Gorjan prema elementima iz baze toponima.

NAHIJA	IME NASELJA	LOCIRANO		PRIPADAJUĆA ZEMLJIŠTA	LOCIRANO
			125.	<b>Mezra Koritna</b>	Moguće (kako se današnje selo Koritna ne spominje u popisu nahija, moguće da je riječ o njemu) <sup>66</sup>
			126.	<b>Mezra Seketac s Bakanicom</b>	Moguće (zapadno od Hrastina toponim „Bakča“ u ZMS, 3MS, CadMap, TK25 i HOK; izvan Đakovštine)
			127.	<b>Mezra Ivaniševci</b>	Moguće (toponim „Ivanovac“ u CadMap, TK25 i HOK JZ od Hrastina, izvan Đakovštine)
63.	<b>Selo Vrbanoševci (Podgorje)</b>	Moguće (današnje selo Podgorje Bračevačko) <sup>67</sup>	128.	<b>Mezra Čulinovci</b>	Ne
			129.	<b>Mezra Kokoravac</b>	Ne
			130.	<b>Mezra Banoča</b>	Ne
64.	<b>Selo Gorjanci</b>	Ne	131.	<b>Čiftluk Tomašanci</b>	Da (današnje selo Tomašanci, istočno od Gorjana)
65.	<b>Selo Dobroslavci</b>		132.	<b>Zemljište Bratuševac</b>	Moguće (toponim „Bratuševac“ već je obrađen kod sela Gornja Galoševica koje se vjerojatno nalazilo u okolici Gorjana, istočno)
			133.	<b>Zemljište Mačevac (Bačevac)</b>	Moguće (od Slatinika, preko Paljevina do Punitovaca sjeverno od Gorjana teče potok Mač)
			134.	<b>Mezra Od(v)oranci</b>	Ne
66.	<b>Selo Puhovci</b>		135.	<b>Mezra Krstur</b>	Ne
67.	<b>Selo Ivanovci</b>	Vjerojatno (današnji Ivanovci Đakovački)	136.	<b>Mezra Peretovci</b>	Ne
			137.	<b>Polja čestice na mezri Mojšin</b>	Ne (mezra Mojšin se spominje kod sela Betanica u nahiji Đakovo koje također nije locirano)
68.	<b>Selo Odvorišće</b>	Ne	138.	<b>Mezra Petruševci</b>	Vjerojatno (toponim „Petruševci“ se nalazi SZ od Vrbice u ZMS, CadMap, TK25, HOK i ARKOD)
69.	<b>Selo Bračevci</b>	Da	139.	<b>Baština Peškovci</b>	Ne

<sup>66</sup> Koritna se spominje kao predij u popisu iz 1702. (SRŠAN, 2000., 161), a Bosendorfer u „Crticama“ Koritnu poistovjećuje s *Karachnazenthmicloocz* koji se prvi puta spominje 1395. g. (Josip BÖSENDORFER, „Crtice iz slavonske povijesti s osobitim obzirom na prošlost županija križevačke, virovitičke, požeške, cisdravske baranjske, vukovske i srijemske te kr. i slob. grada Osijeka u srednjem i novom vijeku“ (pretisak), Vinkovci, 1994., 202.)

<sup>67</sup> Moguće je i da je riječ o nekom položaju istočno od Đakovštine, no kako baza toponima pokriva samo đakovački prostor, položaj sela i mezra u bazi nisu pronađeni.

NAHIJA	IME NASELJA	LOCIRANO		PRIPADAJUĆA ZEMLJIŠTA	LOCIRANO	
			140.	Baština Gorovje	Ne	
			141.	Baština Kukavičinci	Moguće („Kukavicsinc“ se nalazi u Engel SZ od Bračevaca, u CadMap i HOK se za taj prostor navodi toponim „Kutkovce“)	
			142.	Baština Likina	Ne	
	70.	Selo Kučkovci	Vjerojatno (toponim „Kučke livade“ nalazi se SI od Bračevaca uz rijeku Vuku, a nalazi se u popisu CadMap i HOK)	143.	Zemljište Vrbanovci	Ne
				144.	Zemljište Đulvanci	Ne
				145.	Zemljište Đurinci	Ne
				146.	Zemljište Dragalinci	Ne
		Čiftluk Mehmed – paše	Ne	147.	Vinogradi Pipovci	Ne
				148.	vinogradi Istepkovci	Ne
				149.	Vinogradi Burkuševica	Ne
				150.	Vinogradi Vržnica	Ne
				151.	Livada Prkilaci	Ne
				152.	Livada Islobodanska	Ne
				153.	Skela Brod	Ne
				154.	Sklea Sapca	Ne
			155.	Skela Sikirovci	Ne	
NAHIJA PRIKRAJ	71.	Selo Godiševci	Ne	156.	Baštine Julkovac (Bolkovac, Polkovac)	Ne (vjerojatno izvan Đakovštine)
	72.	Selo Čajkovci	Da	-	-	-
	73.	Selo Andrijaševci	Da (današnji Donji Andrijevi, izvan Đakovštine)	-	-	-

NAHIJA	IME NASELJA	LOCIRANO		PRIPADA- JUĆA ZEMLJIŠTA	LOCIRANO
	74. Selo Hazunica	Ne (vjerojatno izvan prostora Đakovštine)		-	-
	75. Selo Podgajci	Ne		-	-
	76. Selo Dobrun	Moguće (sjeverno od sela Stari Perkovci toponim „Dobrevo“ (HOK) – izvan Đakovštine)		-	
	77. Selo Koceljevci (Kuželjevci)	Ne		-	
	78. Selo Imrehovci	Moguće (u popisu iz 1702. g. u sklopu granica sela Piškorevci spominje se predij Imrovci)		-	
	79. Selo Piškorevci	Da		-	
	80. Selo Divševica	Da (današnje selo Divoševci, izvan Đakovštine)	157.	Ribnjak Bid	Ne
	81. Selo Bučan	Ne (vrlo vjerojatno da je izvan prostora Đakovštine)	158.	Mezra Memovci	Ne
			159.	Mezra Banjevci	Ne
	82. Selo Srnarovci	Ne	160.	Baština Hruševci	Ne
	83. Selo Matajevci	Da (zapadno od Piškorevaca, toponim „Matijevac“ u HOK, „Matevac“ u CadMap i 2MS, i „Matijevci“ u ARKOD; predij Matijevci popisu 1702.)		-	-
	84. Selo Kujovci	Ne		-	
	85. Selo Mala Satnica	Moguće (između Piškorevaca i se nalazi toponim „Satnica“ u 2MS, CadMap i HOK)		-	-

NAHIJA	IME NASELJA	LOCIRANO		PRIPADAJUĆA ZEMLJIŠTA	LOCIRANO
	86. Selo Hranina	Ne		-	-
	87. Selo Vidkovci	Moguće (toponim „Vitkovc“ istočno od Novog Topolja u Engel, a u opisu sela Andrijevi iz 1702. spominje se „Vitkovečki gaj“)	161.	Baština Koprivica	Moguće (toponim „Koprivnik“ južno od „Vitkovc“ u Engel, istočno od N. Topolja)
	88. Selo Vrhpolje	Da (današnje Vrpolje)	162.	Mahala Hranešić	Ne
			163.	Mahala Likuševci	Ne
	89. Selo Markušica (Markušinci)	Moguće (u popisu 1702. spominje se predij „Markovci“ u okolici Andrijevac, no točna lokacija nije poznata. Izvan Đakovštine)		-	-
	90. Selo Henakovci	Ne		-	-
	91. Selo Sirilovci	Ne		-	-
	92. Selo Druga Mala Satnica	Ne		-	-
	93. Selo Dubravnik (Dobravnić)	Da (toponim „Dubravnik“ nalazi se u 1MS, 2MS i 3MS, JZ od sela Lapovci)		-	-
	94. Selo Topolje	Da (današnje Staro Topolje, izvan Đakovštine)	164.	Mezra Kukin Vrh	Ne (izvan Đakovštine)
			165.	Mezra Galoševci	Ne (izvan Đakovštine)
			166.	Planina Prikraj	Ne (izvan Đakovštine)
NAHIJA DRAGOTIN	95. Selo Dragotin	Da	167.	Mezra Babina Vas	Ne
			168.	Vinograd Pasarić	Ne
			169.	Dio vinograda i potoka Lipovac	Da („Lipovac“ se nalazi zapadno od Dragotina u TK25)
			170.	Mezra Dragašinci	Ne



NAHIJA	IME NASELJA	LOCIRANO		PRIPADAJUĆA ZEMLJIŠTA	LOCIRANO
			171.	Zemlja Bišup <sup>68</sup>	Ne (toponim „Biškupica“ nalazi se JZ od Piškorevaca u TK25, ali je više od 5 km udaljen od Dragotina)
96.	Selo Radinovci	Da (u bazi Engel „Radinovci“ se nalaze sjeverno od Piškorevaca, spominju se kao selo u popisu 1702. g.)	172.	Mezra Kozinica / Kozinci	Da (u 3MS nalazi se toponim „Kozince“ sjeverno od Novih Perkovaca)
97.	Selo Svilanović	Ne		-	-
98.	Selo Donja Breznica	Moguće (u bazi Engel toponim „Alsobreznica“ smješten je između N. Perkovaca i Selaca) <sup>69</sup>	173.	Mezra Vukovica	Moguće (u bazi Engel „Vukovce“ je toponim koji je smješten zapadno od Alsobreznice, tj. Donje Breznice)
99.	Selo Svetoblažje	Da	174.	Vinograd Čučkovac	Da („Čočkovac“ u CadMap, „Čozkovac“ u 3MS, zapadno od Svetoblažja)
			175.	Vinograd Lipovac	Da („Lipovac“ u TK25 i ARKOD, JZ od Svetoblažja)
			176.	Lastin potok	Ne
100.	Selo Perkovci	Da (Stari Perkovci, izvan Đakovštine)	177.	Mezra Gašparovica	Ne (izvan Đakovštine)
			178.	Mezra Delečinci	Ne (izvan Đakovštine)
			179.	Mezra Letičnici	Ne (izvan Đakovštine)
			180.	Mezra Živkovci / Živkovića	Moguće (postoji toponim „Žiškovo“ u TK25, sjeverno od S. Perkovaca; izvan Đakovštine)
101.	Selo Kantorovci	Da (toponim „Kantrovce“ u CadMap, „Kantrovci“ u HOK i Katastar, „Kantrovo“ u ARKOD; SI od Lapovaca)		-	-

<sup>68</sup> U opisu kanonske vizitacije župe Trnava iz 1776. godine, spominje se oranica Bišupovac koja je u vlasništvu župe, a nalazi se pokraj župnog doma (u Trnavi). Moguće da je riječ o istom položaju. Vidi u: SRŠAN, 2011., 89.

<sup>69</sup> Mađ. „also“ = donji; „falso“ = gornji

NAHIJA	IME NASELJA	LOCIRANO	PRIPADAJUĆA ZEMLJIŠTA	LOCIRANO	
102.	Selo Lapovci	Da	181. Vinograd Nabrdjan	Ne	
			182. Vinogradi Halić	Da (toponim „Haljak“ i „Haljek“ u CadMap, „Aljeg“ u 3MS; zapadno od Lapovaca)	
			183. Vinogradi Čivanci	Da („Csovanczi Doll“ u 1MS, „Divan dol“ u HOK; JZ od Lapovaca)	
	103.	Selo Trnava	Da	184. Mahala Podvršje	Moguće ( „Podvrški potok“ se spominje u opisu Trnave iz 1702. kao istočna granica sela)
				185. Vinograd Vučjak	Da („Vučjak“ se nalazi u popisu HOK i ARKOD, sjeverno od Trnave)
				186. Vinograd Drenovci	Ne
	104.	Selo Markovci	Vjerojatno (kao južna međa sela Trnava u popisu 1702. spominje se predij Markovci; Toponim se nalazi u CadMap JI od Trnave)	-	-
	105.	Selo Gornja Breznica	Moguće (u bazi Engel toponim „Felsobreznica“ smješten je između N. Perkovaca i Piškorevaca)	-	-
	106.	Selo Čaplinci	Moguće (dvije su moguće lokacije: toponim „Čapljinca“ u CadMap JI od Trnave ili toponim „Čapljevica“ sjeverno od Strizivojne u Katastru, HOK i popisu I. Čatić)	187. Mezra Krvavčić	Ne
107.	Selo Mikinci	Moguće („Mikić selište“ se spominje kao istočna granica sela Piškorevci u opisu 1702.)	188. Mahala Striževina	Moguće (ukoliko je riječ o današnjem selu Strizivojna, koje se ne nalazi u popisima nijedne nahije iz 1579. g.)	
108.	Selo Hlapje	Moguće (u popisu Engel, nalazi se toponim „Hlapje“)	-	-	

NAHIJA	IME NASELJA	LOCIRANO	PRIPADA- JUĆA ZEMLJIŠTA	LOCIRANO	
		južno od Lapovaca)			
NAHIJA POLJANA	109.	Selo Kućanci	Da (današnji Kućanci Đakovački)	189. Čestica Dimitrovci	Ne
				190. Čestica Satničinci	Ne
				191. Voćnjak Anaguja	Ne
	110.	Selo Povuće	Ne <sup>70</sup>	192. Mezra Podgrade (klanac)	Ne
	111.	Selo Borovik	Da (selo je u crtano na karti 1MS, na sjevernoj obali današnjeg akumulacijskog jezera Borovik)	193. Zemljište i vinograd Đurkovci	Da (toponim „Đurkovačko brdo“ u HOK, „Gjurkovačko brdo“ i „Gjurkovac“ u CadMap, istočno uz današnje jezero Borovik)
				194. Mezra Matijiniševci	Ne
	112.	Selo Preslatinci	Da	195. Čestica Zimić Vrh	Ne
				196. Mezra Ugrinović	Ne
				197. Mezra Vat(a)nica	Ne
	113.	Selo Veliko Nabrđe	Da (u crtano u 1MS, zapadno od Gašinaca)	198. Livada Jelekušnica	Ne
				199. Dio mezre Kazanovje	Ne
	114.	Selo Stanjevac	Ne	200. -	-
	115.	Selo Slobodčina	Ne	201. -	-
	116.	Selo Krnadija	Moguće (toponim „Krnadija“ između Drenja i Kućanaca u Engel)	202. Baština Mala Vasnica	Moguće (kod Engela je toponim „Malavasica“ smješten južno od Drenja)
				203. Mezra Donji Čanovci (kod sela Krnadija)	Ne
204. Mezra Gornji Čanovci (kod sela Drenje)				Ne	
117.	Selo Dobretinci	Da (toponim „Feld Dobrelinci“ u	205. Mezra Budiševac	Da („Budiševci“ u HOK, Katastru i CadMap, južno i zapadno od Drenja)	

<sup>70</sup> Nije riječ o selu Paučju, koje je popisano u okviru nahije Podgorač

NAHIJA		IME NASELJA	LOCIRANO		PRIPADAJUĆA ZEMLJIŠTA	LOCIRANO
			1MS, južno od Pridvorja)	206.	Dio mezre Kazanovje (dijeli sa selom Nabrde)	Ne
	118.	Selo Obrov	Ne	207.	Mahala Bilanci	Ne
				208.	Mahala Mikovalci	Moguće (toponim „Mikovalci Berdo“ u 1MS, „Mikovaljce“ u CadMap i „Mikovaljci“ u TK25, zapadno od Slatinika Drenjskog)
				209.	Mezra Draganci	Moguće (toponim „Draginjevci“ je južno od „Mikovaljaca“, u CadMap i HOK)
	119.	Selo Pridvorje	Da		-	-
	120.	Selo Prvoševci	Moguće (toponim „Proševci“ u HOK, istočno do Slatinika)		-	-
				210.	Baština Domoško selo	Ne
				211.	Baština Galoviča Vrh	Moguće (toponim „Galovac“ se nalazi u HOK i Katastru, južno od Pridvorja)
				212.	Brežuljak Vragonja	Ne (spominje se šuma Vragovac u opisu sela Slatinik, no nije naznačeno približno gdje se nalazila <sup>71</sup> )
				213.	Brežuljak Pridvorje	Ne (vjerojatno u okolici već spomenutog sela Pridvorje, toponim nije u bazi)
	121.	Selo Drenje	Da	214.	Vinogradi Soldinci	Da („Soldence“ u CadMap, „Soldinci“ u HOK, TK i Katastru; zapadno od Mandičevca)
				215.	Vinogradi Krvare	Moguće (toponim „Krvavi dol“ u HOK i TK25, JZ od Mandičevca)
				216.	Mezra Bučje	Da (toponim „Bučje“ u HOK, TK25 i Katastru, „Buče“ u CadMap, JI od Pridvorja)
				217.	Čestica Miketinci	Ne
				218.	Čestica Meštrović	Ne
				219.	Mezra Budiševac	Da („Budiševci“ u HOK, Katastru i CadMap, južno i zapadno od Drenja; spomenuta kod sela Dobretinci)

<sup>71</sup> Vinograd "Vragovac" u selu Drenje se spominje u okviru kanonskih vizitacija župe Vrbica 183. i 1818., kao nepokretno vlasništvo vrbičkog župnika. Vidi u: SRŠAN, 2011., 283. i 515.

NAHIJA	IME NASELJA	LOCIRANO		PRIPADA- JUĆA ZEMLJIŠTA	LOCIRANO	
			220.	<b>Tvrđava Poljana</b>	Vjerojatno (ostaci srednjovjekovnog gradišta na istočnoj obali jezera Borovik, u opisu sela Paučje iz 1702. spominju se kao „tvrđava Poljanska“)	
Nahija Nivna	122.	<b>Varoš Nivna</b>		-	-	
	123.	<b>Selo Gornja Breznica</b>		-	-	
	124.	<b>Selo Markovci</b>	Da (toponim „Markovci“ u 1MS, CadMap, HOK i TK25; južno od Gašinaca)	221.	<b>Čestica Župkovci</b>	Ne
				222.	<b>Čestica Gašinci</b>	Da (današnje selo Gašinci)
	125.	<b>Selo Johovci</b>	Ne		-	-
	126.	<b>Selo Dilač (Djelač)</b>	Moguće (kod Engela je označen toponim „Del“ južno od Musića)	223.	<b>Mahala Grabarje</b>	Ne
				224.	<b>Baština Valetinci</b>	Ne
	127.	<b>Selo Đurkovci</b>	Moguće (toponimi „Gjurin dol“ u CadMap i Đuretinac u HOK; južno od Hrkanovaca)		-	-
	128.	<b>selo Porečje</b>	Da (toponimi „Porics“ u 1MS, „Porječ“ u TK25 i „Porječ“ u ARKOD; južno od Hrkanovaca)	225.	<b>Mahala Prhutanci</b>	Ne
	129.	<b>Selo Svilna</b>	Moguće (toponim „Svilna“ u CadMap i HOK; sjeverno od Majara) <sup>72</sup>	226.	<b>Vinograd Veprinjak</b>	Ne (u opisu sela Dubovik iz 1702. g., koje se nalazilo zapadno od Majara, spominje se šuma „Veperiak“, bez točne lokacije)
227.				<b>Baština Svilkovci</b>	Ne	
228.				<b>Mezra Slobodična</b>	Ne	
130.	<b>Selo Lužanci</b>	Da (toponimi „Lušance“ u CadMap i	229.	<b>Zemljište Gospodinci</b>	Da (toponim „Gospojince“ u CadMap, „Gospojinci“ u HOK i ARKOD te „Gospoinci“ u Katastru; zapadno od Kondriča)	

<sup>72</sup> U popisu iz 1702. navodi se selo Silonci koje je smješteno istočno od Hrkanovaca. Moguće da je zapravo riječ o tom naselju, iako prema toponimskim opisima i odrednicama, izglednije je da je u pitanju ova pozicija koja je navedena u tablici.

NAHIJA	IME NASELJA	LOCIRANO		PRIPADA- JUĆA ZEMLJIŠTA	LOCIRANO
		„Lužanci“ u HOK; SZ od Kondrića)			
131.	Selo Kondrić	Da	230.	Mezra Gospodinci	Da (isto kao prethodno)
			231.	Mezra Šušnjevc	Ne
132.	Selo Lazanci	Da (toponim „Lazanci“ u 1MS istočno od Kondrića; u popisu 1702. navodi se kao posebno selo južno od Gašinaca)	232.	Čestica Gradište	Da (toponim „Gradište“ u CadMap, HOK, ARKOD i TK25; JZ od Selaca Đakovačkih)
133.	Selo Hrkanovci	Da	233.	Mezra Slavkovci	Moguće („Slakovac Doll“ u 1MS, „Slakovac“ u 3MS, CadMap, Katastar; zapadno od Hrkanovaca Đakovačkih)
			234.	Baština Banović	Ne
134.	Selo Slivnica	Ne	235.	Zemljište i vinograd Stepkovci	Ne
135.	Selo Slavkovci	Moguće (kao u slučaju mezre Slavkovci, postoji toponim „Slakovac Doll“ u 1MS, „Slakovac“ u 3MS, CadMap, Katastar; zapadno od Hrkanovaca Đakovačkih)		-	-
136.	Selo Selci	Da (Selci Đakovački)	236.	Izgon Bila	Ne
			237.	Čestica Vitorovci	Ne
			238.	Čestica Markovačka	Moguće (toponim „Markovci“ već je obrađen u ovoj nahiji, a nalazi se SZ od Selaca)
			239.	Mezra Tkalenić	Ne
			240.	Planina Selačka ravan	Ne
137.	Selo Dimitrovci	Moguće (toponim „Mitrovac doll“ u 1MS između Gašinaca i Selaca)		-	-

NAHIJA	IME NASELJA	LOCIRANO		PRIPADA- JUĆA ZEMLJIŠTA	LOCIRANO
138.	Selo Slobodna Vas	Da (Slobodna Vlast)	241.	Baština Dorgolovci	Ne
			242.	Baština Lužanci	Da (toponim „Veliki Lužance“ u CadMap, „Veliki Lužanci“ i „Mali Lužanci“ u HOK, „Lužani“ u Katastru; sjeverno od Slobodne Vlasti)
			243.	Baština Čaglinci	Ne
			244.	Baština Strmoglav- ski Dol	Ne
			245.	Baština Popovci	Da (toponim „Popović“ u CadMap te „Popovci“ u ARKOD i Katastru, južno od Slobodne Vlasti)
			246.	Livada Šušecan	Moguće (toponim „Šašnjača“ u Katastru i „Šašnieće“ u CadMap, istočno od Slobodne Vlasti)
139.	Selo Lakija	Da (toponim „Lakije“ u CadMap, HOK; sjeverno i istočno od Slobodne Vlasti)	247.	Čestica Šuš(e)ćan	Moguće (objašnjenje kao u prethodnom slučaju)
			248.	Čestica Hlabski	Ne
140.	Selo Radkov Dol	Da	249.	Čestica Domaševac	Ne
141.	Selo Kovačevci	Moguće („Kovacsevč“ JZ od Preslatinaca u Engel. U opisu Preslatinaca iz 1702. spominje se predij Kovačevci, bez točnijeg pozicioniranja)	250.	Mezra Đurinci	Ne
			251.	Mezra Deževalci	Ne
142.	Selo Bakunovci	Da (toponim „Bakunovac“ u CadMap, HOK i Katastru, SZ od Gašinaca)	252.	Baština Vukovinci	Da (toponim „Vukovac“ u 3MS, CadMap, TK25 i ARKOD, sjeverno od Gašinaca)
143.	Selo Vinkovci	Da (toponim „Vinkovac“ u CadMap, TK25 i HOK; sjeverno od Velikog Nabrda)	253.	Čestica Vinborovci	Ne
144.	Selo Filip Dol	Da (u bazi Engel „Filepvolgye“ <sup>73</sup> „Fili	254.	Vinograd Muljanci	Ne

<sup>73</sup> Mađ „Völgye“= dolina.

NAHIJA	IME NASELJA	LOCIRANO		PRIPADAJUĆA ZEMLJIŠTA	LOCIRANO
		pov dol <sup>74</sup> u CadMap, HOK i TK25; zapadno od Ratkovog dola)	255.	Čestica Bujakovci	Ne
			256.	Baština Martin Vas	Ne
			257.	Baština Borovin Dol	Ne
			258.	Mezra Lipovci	Da (toponim „Lipovica“ i „Lipovice“ u TK25, 2MS i HOK; između Borojevaca i Korđuševaca)
145.	Selo Dubovik	Da (toponim „Dubovik“ u Engel, u popisu iz 1702. opisano je selo Dubovik, zapadno od Majara)	259.	Livada Dubovštica	Ne
			260.	Zemljište Rahostinac	Ne
146.	Selo Bradaševci / Benkovci	Moguće (toponim „Berdašovac“ u CadMap, „Brdaševac“ u HOK i ARKOD; SZ od Majara)		-	-
147.	Selo Orahovac	Moguće (toponim „Orivac dol“ u 3MS, „Oraščić“ u HOK, „Orjovac“ u CadMap; zapadno od Majara; predij „Orehovec“ se spominje u opisu selu Dubovik iz 1702.)		-	-
148.	Selo Majar	Da		-	-
149.	Selo Malo Nabrđe	Da (ucrtano na kartu 1MS, 3MS, CadMap, JI od Velikog Nabrđa)		-	-
150.	Selo Mikovalci	Da (toponim „Mikovalci“ u CadMap, HOK, „Mikvalc“ u Engel zapadno od Gašinaca) <sup>74</sup>	261.	Valimirovci	Ne
			262.	Čestica – vinograd Vukovija	Moguće (toponimi „Vukovac“ opisan u selu Bakunovci; sjeverno od pretpostavljene lokacije Mikovalaca, zapadno od Gašinaca)
			263.	Baština Vakovci	Ne
151.	Selo Borovci	Da (Borojevci)		-	-

<sup>74</sup> Postoji toponim *Mikovalci* (IMS) i *Mikovaljce* (CadMap) zapadno od Slatinika Drenjskog, ali u ovom slučaju je prednost dana Gašinačkoj okolici.



NAHIJA		IME NASELJA	LOCIRANO		PRIPADA- JUĆA ZEMLJIŠTA	LOCIRANO
	152.	Selo Banci /Banice	Moguće (toponim „Banovica“ u HOK i CadMap JI od Velikog Nabrđa)		-	-
NAHIJA PODGORAČ <sup>75</sup>	153.	Selo Povuće (Vuka)	Vjerojatno (Pauće)		-	-
	154.	Selo Buće	Da (Buće Gorjansko)	264.	Baština Dobovalci	Ne
				265.	Baština Tajevci (drugo ime Grabarje i Lukavci)	Ne
				266.	čestica Medenvrh <sup>76</sup>	Ne
				267.	Dragotić selište	Ne
				268.	Baština Medenovna	Ne
				269.	Mezra Orašanci	Ne

<sup>75</sup> Nije obrađena cijela nahija Podgorač kao što je slučaj s prethodnih sedam nahija, jer je riječ o dva sela (od ukupno 25 u nahiji) koja su potencijalno na prostoru Đakovštine.

<sup>76</sup> Istoimena čestica je popisana u sklopu sela Popovci u nahiji Gorjan.

Kako su svi izvori iz kojih su toponimi preuzeti,<sup>77</sup> javno objavljeni ili dostupni na internetskim stranicama, svako ponuđeno objašnjenje je vrlo lako provjerljivo. Od ukupno 423 toponima koja su navedena u sedam nahija i dva sela iz nahije Podgorač, preko baze toponima je točno ili moguće točno locirano njih 213 (od čega je 34 izvan prostora Đakovštine), što je za nijansu više od polovice ukupnog broja. Dodatno je olakšanje prilikom lociranja pozicije nekog naselja činjenica, da se pripadajuća zemljišta trebaju nalaziti u blizini traženog sela, čime se i potraga i moguće lociranje toponima sužava. Pretpostavljene lokacije su označene i na karti s podlogom deset općina Đakovštine (slika 3.), kako bi se vizualizirala prostorna rasprostranjenost svake nahije temeljena na podacima iz tablice te uočila eventualna odstupanja, tj. nalazi li se koji pretpostavljeni element daleko od ostalih u istoj teritorijalnoj jedinici. Valja skrenuti pozornost na činjenicu da se digitalna baza toponima sastoji isključivo od elemenata koji se nalaze na prostoru Đakovštine<sup>78</sup>, tj. toponima koji su kroz povijest ili kroz suvremene izvore zabilježeni unutar granica deset općina koje danas smatramo prostorom Đakovštine. U nekoliko slučajeva određeni toponimi su pronađeni i izvan tih okvira, međutim, radi se o izuzecima, a ne o pravilu. Spomenutih osam nahija nisu ukotvljene u geografski prostor Đakovštine, nego se protežu izvan njega, svaka u svom smjeru i opsegu. Uzorak za pretraživanje toponima izvan proučavanog prostora nemamo, prema tome ne možemo decidirano zaključiti da je od svih 423 toponima iz 16. stoljeća, kroz izvore korištene u bazi preživjelo ili sačuvano 213, jer nam nedostaje pokrivenost velikog prostora koji izlazi izvan okvira Đakovštine, a i dalje je sastavni dio nahija, odnosno spomenutog deftera.

Vrlo je važno napomenuti da je ovo isključivo kvantitativni pristup istraživanju gdje se pretragom baze toponima i komparacijom rezultata odabire najlogičnija lokacija od ponuđenih. Iako je za puno više sela, od onih koja su pronađena u tablici, I. Mažuran ponudio moguću lokaciju u izdanju „*Sandžak Požega 1579.*”, ukoliko se naziv sela ili mezre nije nalazio u bazi toponima,

---

77 Jedini korišteni izvor koji nije objavljen je Radoslav Franjetić : Položajni nacrt vodogradnja u kotaru Đakovo 1906., 1907., 1908., 1909., (1952.), a on je u tablici korišten u jednom slučaju i to kod čestice Kobilin Dol u selu Junakovci.

78 Riječ je o Gradu Đakovo i općinama: Satnica Đakovačka, Gorjani, Drenje, Punitovci, Semeljci, Viškovci, Levanjska Varoš, Trnava i Strizivojna.

nije klasificiran kao *locirani*. Nepodudaranja s Mažuranovim prijedlozima u „*Sandžaku Požega 1579.*” i mogućim lokacijama prema tablici nisu rijetka.

Da bi se točnije odredile pozicije, svakako je potrebno temeljito iščitavanje i drugih izvora koja tematiziraju srednjovjekovno razdoblje kao što je rad mađarskog povjesničara Csánkija Dezső *Magyarország történelmi földrajza a Hunyadiak korában* (Povijesna geografija Mađarske u doba Hunjadija)<sup>79</sup> gdje se u drugom svesku bavi prostorom Vukovske županije, čiji je dio i današnji prostor Đakovštine, odnosno rad Josipa Bösendorfera „*Crtice iz slavonske povijesti*”<sup>80</sup> ili rukopis *Valkóvármegye*<sup>81</sup>, autora Pala Engela. Srednjovjekovnoj toponimiji i topografiji svakako pridonose i povelje i darovnice koje su izdavane s ciljem utvrđivanja granica rasprostiranja pojedinih posjeda. Ovdje svakako treba napomenuti rad *Plemički posjed Nevna u srednjem vijeku*<sup>82</sup> čiji je autor Petar Seletković u prilogu članku donio *Popis naselja koja pripadaju posjedu Nevna* sa objašnjenjem o kojoj se točno ili približno lokaciji danas radi. I dalje je značajan problem činjenica da su kapitalna djela koja se bave srednjovjekovnom topografijom u većini slučajeva na mađarskom jeziku, što predstavlja ozbiljnu barijeru detaljnijem proučavanju stručnjacima koji ne govore mađarskim jezikom.

Sljedeći korak u praktičnoj primjeni ove baze toponima trebao bi biti usmjeren k arheološkom potvrđivanju postojanja određenih sela i selišta na pretpostavljenim lokacijama, što podrazumijeva arheološko rekognosciranje, odnosno sustavni terenski pregled. No, bilo kakvom terenskom radu treba prethoditi još jedan korak u povijesnom istraživanju kojim bi se suzio izbor traženih naselja i fokus usmjerio na ona koja imaju zabilježeno postojanje u ranonovovjekovnim i u srednjovjekovnim izvorima. Naime, što naselje ima duži kontinuitet postojanja, tim više raste vjerojatnost pronalaska arheoloških ostataka koji bi potvrdili točnost lokacije. Na sličan način, uspoređivanjem s

---

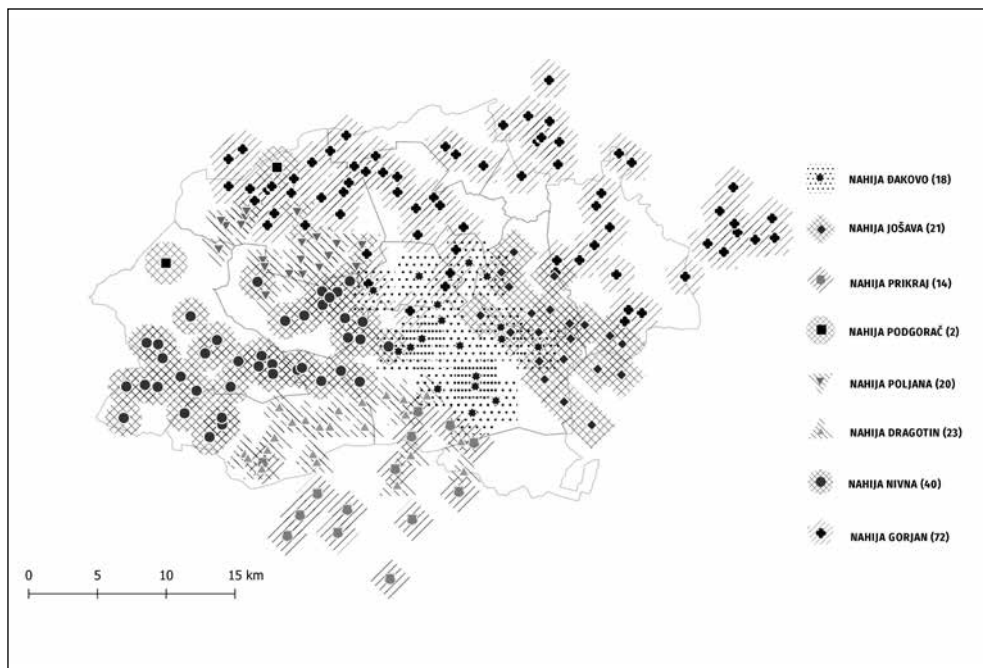
79 Dezső CSANKI, *Magyarország történelmi földrajza a Hunyadiak korában* [CD-ROM] (Budapest: Arcanum, 1999); dostupno i online: <https://www.arcanum.com/hu/online-kiadvanyok/Csanki-csanki-dezso-magyarorszag-tortenelmi-foldrajza-a-hunyadiak-koraban-1/ii-kotet-32A7/valkovarmegye-426B/>; Pristupljeno 7. 8. 2021.

80 Josip BÖSENDORFER, „*Crtice iz slavonske povijesti s osobitim obzirom na prošlost županija križevačke, virovitičke, požeške, cisdravske baranjske, vukovske i srijemske te kr. i slob. grada Osijeka u srednjem i novom vijeku*”, Osijek, 1910.

81 Pál, ENGEL „*Valkóvármegye*”, neobjavljeni rukopis.

82 Petar SELETKOVIĆ, *Plemički posjed Nevna u srednjem vijeku*, *Scrinia Slavonica*, vol. 18, br. 1, 2018., str. 26-68.

već provedenim arheološkim istraživanjima na prostoru Đakovštine prilikom kojih su pronađena srednjovjekovna ili novovjekovna sela ili selišta,<sup>83</sup> otvara se mogućnost da bi se u budućnosti određeni broj njih mogao i ispravno imenovati.<sup>84</sup>



Slika 3. Rasprostiranje nahija prema rezultatima iz tablice (linijama su u pozadini označene današnje općine na prostoru Đakovštine)

83 Npr. Selci Đakovački – Pajtenica (naselje iz 11. – 12. st.), Ivandvor – šuma Gaj (naselje iz 13. – 14. stoljeća), Ivandvor (naselje iz 14. – 16. stoljeća), Franjevac (naselje iz 11. – 15. stoljeća), Štrosmajerovac – Pustara (naselje iz 14. – 16. stoljeća), Josipovac Punitovački – Veliko polje I (naselje iz 13. stoljeća), Jurjevac – Stara vodenica (naselje iz 10. – 13. stoljeća). Za literaturu o svakom pojedinom nalazištu vidi u: Jelena BORAS, „Autocesta A5 – najbrži put u prošlost Đakovštine”, u: Zbornik Ogranka Matice hrvatske u Đakovu, ur. Hrvoje Miletić, Đakovo, 2020., 79-89.

84 Tako npr. lokalitetu Đakovo – Franjevac je vrlo blizu toponim Pridrusczy iz Prve topografske izmjere, koji je u tablici poistovjećen sa selom Pridružica iz popisa 1579. godine, iako pri izjednačavanju treba biti iznimno oprezan s obzirom na činjenicu da se materijal pronađen u iskopnoj površini koja je zahvatila dio srednjovjekovnog naselja, može datirati do 15. stoljeća, što je sto godina prije nego je defter 1579. načinjen. Isto je s lokalitetom Pajtenica, u čijoj blizini je toponim *Komarevcze* u Prvoj topografskoj izmjeri, a poistovjećen je sa selom *Komarevci* iz popisa 1579. Datumi dobiveni istraživanjem smještaju lokalitet Pajtenicu u 11. i 12. stoljeće, što je prerano za povezivanje sa selom iz 16. stoljeća.

## SUMMARY

Jelena Boras

## CREATION AND TESTING OF THE DIGITAL TOPONYM DATABASE IN THE AREA OF THE ĐAKOVO REGION

Owing to the open access to the material kept in the Hungarian, Austrian and the State archives, numerous topographical maps became available for public research. Thanks to a range of such historical and geographical sources, such as the First Military Survey (1781 – 1783), Second Military Survey (1865 – 1869), Third Military Survey (1869 – 1887) and the Cadastral maps of the land municipalities with the focus on the area of the Đakovo Region it was possible to register and locate 3335 toponyms. By combining historical written sources and geographical maps, drawings or plans, another 765 toponyms were registered. Contemporary sources, such as the Topographical map, Croatian Basic Map, Cadastre and ARKOD resulted in another 4657 toponyms. Based on the above-mentioned elements, a searchable digital spatial database with 8757 entries was created. The database is available online at [https://qgiscloud.com/muzejdjakovstine/DIGITALNA\\_BAZA\\_TOPONIMA\\_DJAKOVSTINE/](https://qgiscloud.com/muzejdjakovstine/DIGITALNA_BAZA_TOPONIMA_DJAKOVSTINE/). For other researching needs or database searching it is available in the Museum of Đakovo Region upon request.

The corpus of the collected toponyms was tested on the list of the Sanjak of Požega from 1579, where 423 toponyms were registered in the eight nahiyahs related to the area of the Đakovo Region. Out of that total number, we were able to find 213 toponyms with more or less certainty.