

SPREMEMBE RABE TAL NA OBMOČJU RADGONSKO-KAPELSKIH GORIC S POSEBNIM OZIROM NA VINOGRADNIŠTVO

PROMJENA UPORABE TALA NA PODRUČJU RADGONSKO-KAPELSKIH GORICA, S POSEBNIM OSVRTOM NA VINOGRADARSTVO

Igor ŽIBERNA

Dr., prof. geo. in zgod., izredni profesor

Oddelek za geografijo

Filozofska fakulteta

Koroška cesta 160,

SI - 2000 Maribor, Slovenija

e-mail: igor.ziberna@um.si

Primljeno / Received: 2. 3. 2021.

Prihvaćeno / Accepted: 15. 5. 2021.

Izvorni znanstveni rad

Original scientific paper

UDK / UDC: 634.8(497.4)

[332.122:631.111] (497.4)

IZVLEČEK

Radgonsko-Kapelske gorice so že v srednjem veku slovele kot vinogradniška pokrajina. Vinogradi so pomenili pomembno tržno blago, gričevju pa so dajali značilno veduto. Delež vinogradniških površin je bil med najvišjimi v severovzhodni Sloveniji, le v Vzhodnih Ljutomersko-Ormoških goricah je bil višji. Na velik delež vinogradniških površin so vplivale tudi ugodne naravno-geografske razmere, predvsem primerno lokalno podnebje, ugodne lege in kakovostne prsti. Delež vinogradov se je do danes sicer znižal, vendar za razliko od ostalih vinogradniških pokrajin v severovzhodni Sloveniji (Haloze, Svečinske gorice, Mariborske gorice) bistveno manj.

Ključne besede: raba tal, vinogradništvo, Radgonsko-Kapelske gorice

Keywords: land use, viticulture, Radgonsko-Kapelske gorice

1. GEOGRAFSKI ORIS RADGONSKO-KAPELSKIH GORIC

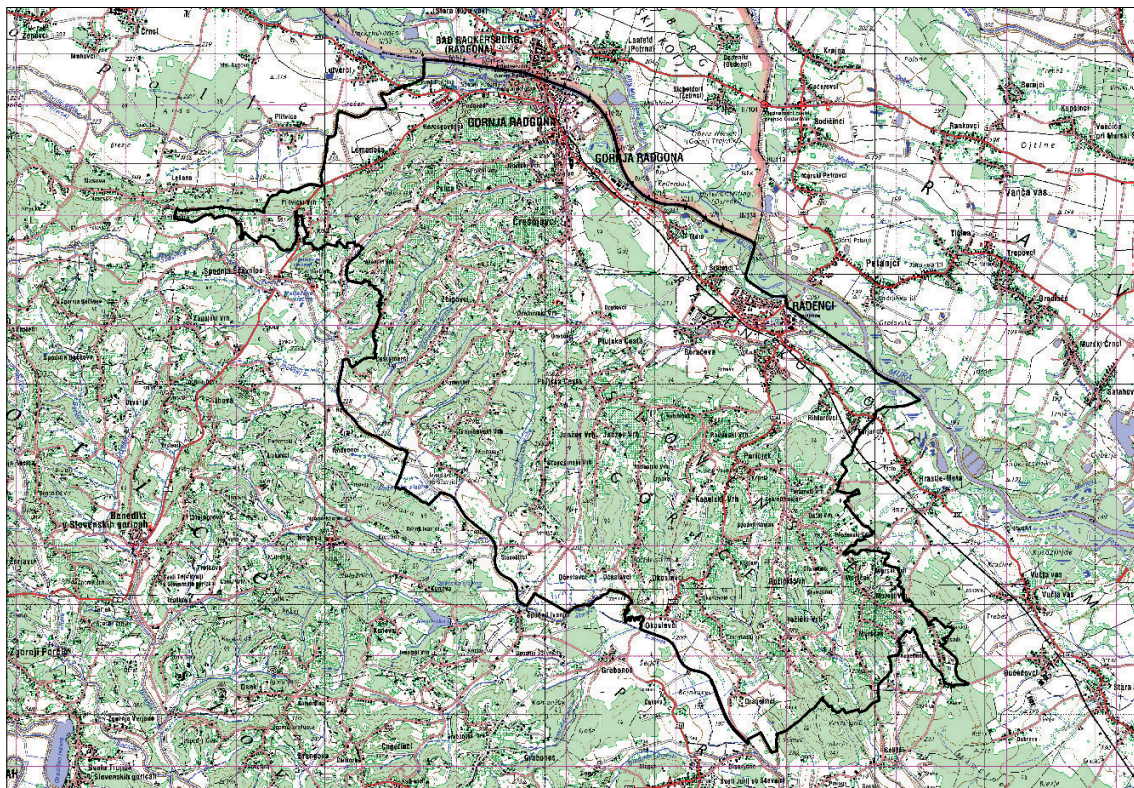
Radgonsko-Kapelske gorice po geografski regionalizaciji^{1 2 3} sodijo med mikroregije Srednjih Slovenskih goric, kamor uvrščamo še Ptujске gorice in Osrednje Slovenske gorice. Radgonsko-Kapelske gorice na vzhodu omejuje Zgornje Mursko polje, na severozahodu Apaško polje, na zahodu Ščavniška dolina, medtem ko na jugu in jugovzhodu gričevje zvezno prehaja v Spodnje Mursko polje. V naši analizi smo zaradi primerljivosti s starejšimi podatki mejo Radgonsko-Kapelskih goric naslonili na meje katastrskih občin, pri čemer smo zajeli le tiste k.o., ki vsaj deloma pokrivajo gričevje. Podobno omejitev je uporabil tudi Bračič⁴ v svoji socialnogeografski študiji Radgonsko-Kapelskih goric. V našo obravnavo smo zajeli območja katastrskih občin Gornja Radgona, Mele, Črešnjevci, Police, Hercegovščak, Lomanoše, Plitvički Vrh, Lastomerci, Zbigovci, Orehovski Vrh, Orehovci, Boračeva, Šra-

¹ Belec, B. 1994: Subpanonska Severovzhodna Slovenija. Gradivo za Regionalno geografsko monografijo Slovenije. Elaborat. Maribor. Raziskovalni inštitut Pedagoške fakultete.

² Kert, B. 1973: Družbena geografija osredja Zahodnih Slovenskih goric (območje občine Lenart). Doktorska disertacija. Univerza v Ljubljani, Filozofska fakulteta.

³ Bračič, V. 1984: Radgonsko-Kapelske gorice-socialnogeografska študija. Raziskovalni inštitut Pedagoške akademije Maribor. Maribor.

⁴ Bračič, V. 1984: Radgonsko-Kapelske gorice-socialnogeografska študija.



Slika 1: Pregledna karta Radgonsko-Kapelskih goric z vrisano meja.

Vir: DTK50, GURS, 2015.

tovcu, Radenci, Rihtarovci, Kapelski Vrh, Očeslavci, Janžev Vrh, Stavešinci, Ivanjševci, Okoslavci, Dragotinci, Rožički Vrh, Stanetinci, Hrašenski - Rački Vrh, Murščak, Murski Vrh in Zasadi. Območje naše obravnave pokriva površino 7888,4 ha in je nekoliko manjše od površja, ki mu pripadajo Radgonsko-Kapelske gorice po Kertovi regionalizaciji (11826,5 ha), saj so tam zajete še katastrske občine, ki v resnici ne segajo v gričevje.

Poimenovanje obravnavanega območja se je v geografski literaturi spreminjalo. Melik⁵ je uporabljal ime Radgonske gorice, podobno kot Šlebinger⁶ in Belec⁷. Izraz Radgonsko-Kapelske gorice je med prvimi uporabil Ilešič pri regionalizaciji Severovzhodne Slovenije⁸. Smiselnost poimenovanja je utemeljeval Bračič⁹, ki je mejo med obema enotama potegnil po dolini Očeslavskega potoka. Severozahodno od tod se nahajajo nekoliko starejše in odpornejše sarmatske miocenske kamnine, jugovzhodno od tod pa mlajše sarmatske miocenske kamnine. Omenjena meja predstavlja tudi mejo nekdanjih kmetijskih gospodarstev Gornja Radgona in Kapela. Mejo je možno začutiti tudi v morfologiji površja: v kapelskem delu goric vlada izrazita asimetrija rečnega omrežja, saj prevladujejo predvsem pritoki Ščavnice, medtem ko pritokov Mure skoraj ni. Doline so izrazito usmerjene v poldnevniški smeri. V radgonskem delu goric so enakomernejše prisotni pritoki Ščavnice in Mure, pri čemer so doline pritokov Ščavnice v

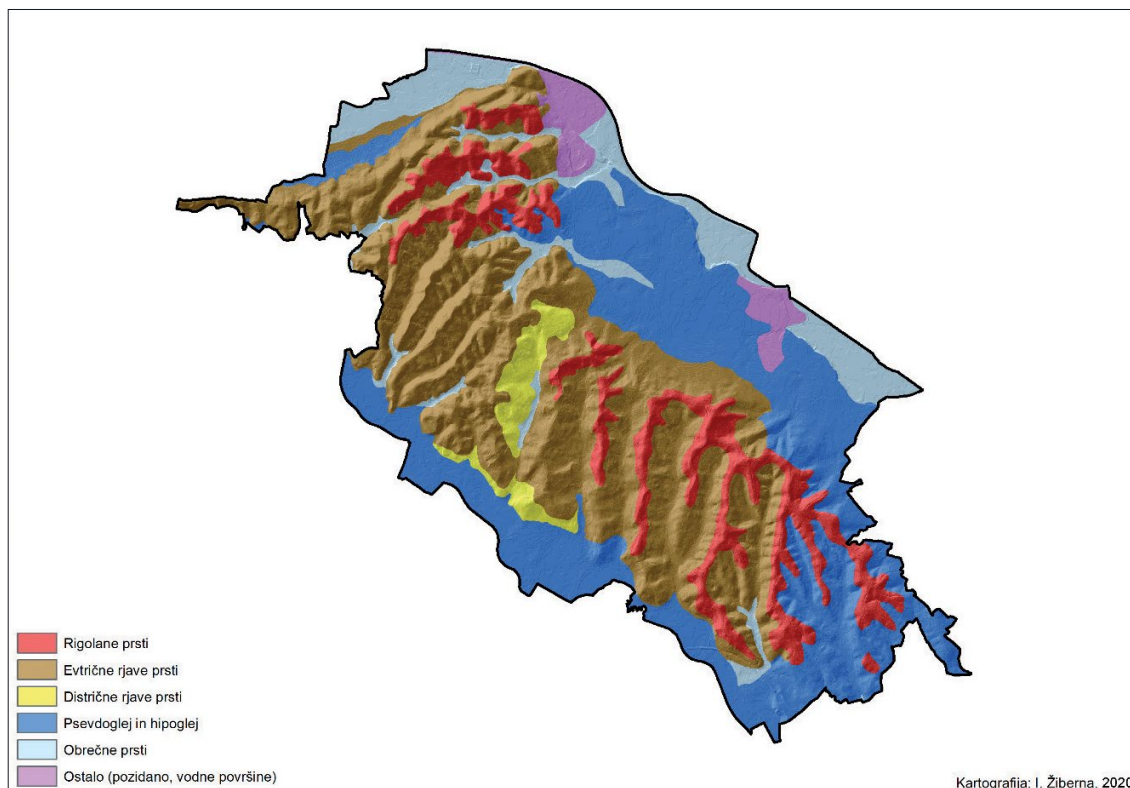
⁵ Melik, A., 1957: Štajerska s Prekmurjem in Mežiško dolino. Slovenska matica. Ljubljana.

⁶ Šlebinger, C., 1968: Geološka podoba pokrajine med Muro in Dravo. Svet med Muro in Dravo. Založba Obzorja. Maribor.

⁷ Belec, B., 1971: Razširjenost in nekatere značilnosti družbenega vinogradništva v Severovzhodni Sloveniji. Geografski obzornik. Št. 3-4. Ljubljana.

⁸ Ilešič, S., 1967: Severovzhodna Slovenija in njena regionalna razčlenitev. Časopis za zgodovino in narodopisje-Nova vrsta. Št. 3. Založba Obzorja. Maribor.

⁹ Bračič, V. 1984: Radgonsko-Kapelske gorice.



Slika 2: Tipi prsti na območju Radgonsko-Kapelskih goric.

Vir: MKGP, 2012.

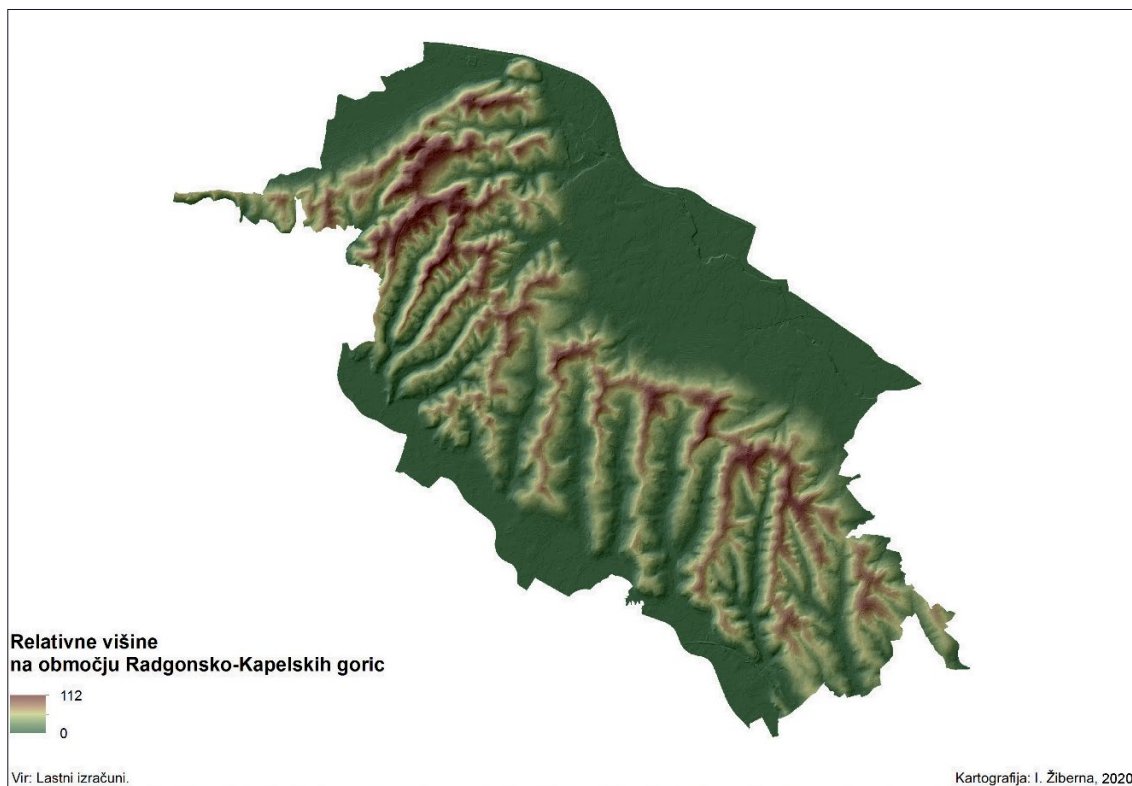
smeri SV-JZ, pritoki Mure pa v vzporedniški smeri. Po meji obeh enot poteka tudi cesta, ki povezuje Osrednje Slovenske gorice z Gornjo Radgono in poteka po najnižji razvodnici med Muro in Ščavnico, čez Janžev Vrh in Ptujsko cesto. Tudi relativne višine so v splošnem nekaj višje v radgonskem delu goric.

Večino severozahodnega dela Radgonsko-Kapelskih goric pokrivajo sarmatski peščen lapor, pesek in prod, ki proti jugovzhodu prehaja v naslednjo obsežnejšo litološko enoto-pesek in peščen lapor iz panona. Na skrajnih jugovzhodnih in vzhodnih obronkih Radgonsko-Kapelske gorice preko peščene puhličaste gline prehajajo v Zgornje in Spodnje Mursko polje. V dolinah potokov najdemo aluvialne sedimente^{10 11}. Taka litološka podlaga je dala osnovo za evtrične rjave prsti, ki pokrivajo večino gričevnatega dela območja. Na slemenih je prisotna še antropogena rigolana prst (13,0 %). Distrična rjava prst (2,8 %) se nahaja predvsem v dolini Očeslavskega potoka in na območju Ptujске ceste, deloma pa na jugozahodnih obronkih gričevja med Ivanjševskim Vrhom in Očeslavci. V ravninskem delu prevladuje pseudoglej in hipoglej (31,4 %), ki proti Muri in ravnici Apaškega polja prehaja v obrečne prsti (9,8 %).

Podnebne značilnosti Radgonsko-Kapelskih goric kažejo na prisotne obpanonske značilnosti. Kljub legi na prehodu nižinskega v termalni pas je meteorološka postaja Gornja Radgona beležila v obdobju 1961-1990 povprečno letno temperaturo 9,5°C, povprečno temperaturo v vegetacijski dobi (med aprilom in oktobrom) pa 15,9°C. Letno je padlo 925,8 mm padavin, pri čemer je primarni maksimum padavin nastopil v poletnih mesecih kot posledica konvektivnih padavin, sekundarni maksimum pa novembra kot posledica pogostejših prehodov front. Padavine so v gričevju zaradi površinskega odtoka

¹⁰ Mioč, P. Žnidarčič, M. 1989: Tolmač za lista Maribor in Leibnitz. Osnovna geološka karta 1:100000, Geološki zavod RS. Ljubljana.

¹¹ Mioč, P. Markovič, S. 1998: Tolmač za list Čakovec. Osnovna geološka karta 1:100000, Geološki zavod RS. Ljubljana.



Slika 3: Relativne višine na območju Radgonsko-Kapelskih goric (v m).

Vir: Lastni izračuni, 2020.

manj učinkovite, svoje pa v poletnih mesecih prispeva tudi evapotranspiracija, ki zmanjšuje vodno bilanco¹². Vinski trti nasploh prija nekoliko sušnejše podnebje¹³.

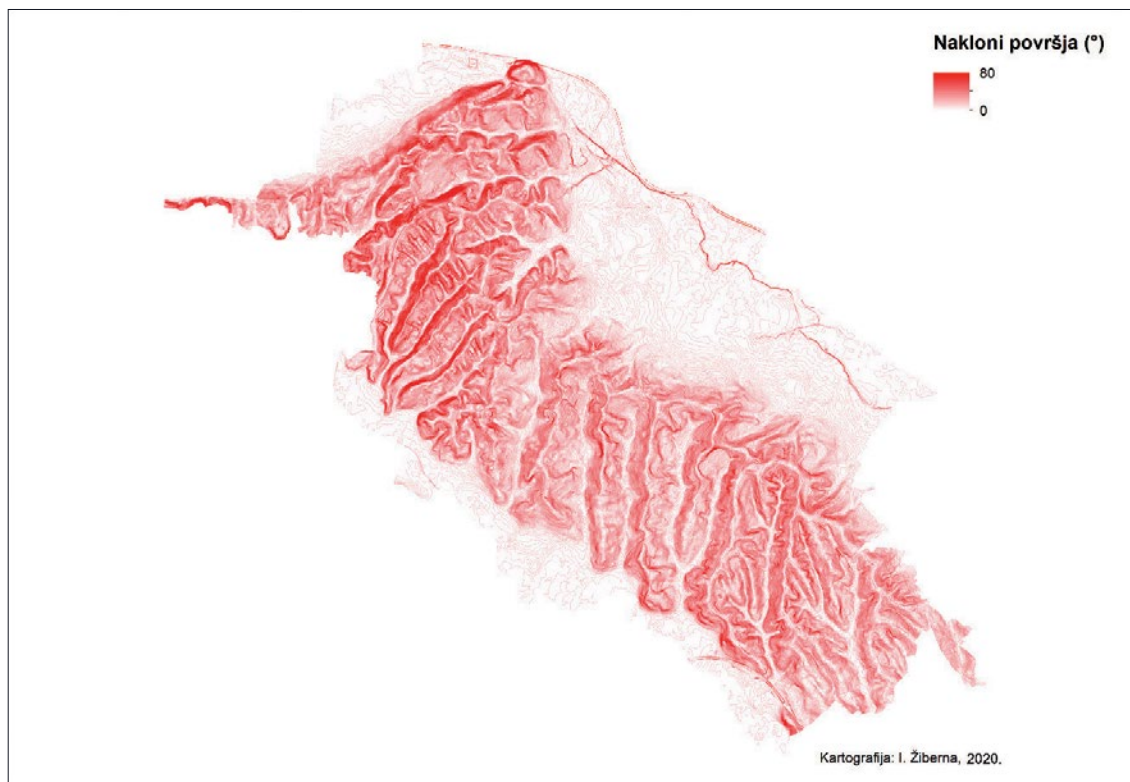
Radgonsko-Kapelske gorice v severnem delu prečka radgonska antiklinala¹⁴. Nadmorske višine so v tem delu najvišje in segajo na območju med Policami in Aženskim vrhom višino 343 m. V okviru obravnavanega območja le 16,4 ha (0,2 %) sega nad 325 m. med 300 in 325 m se nahaja 175,8 ha (2,2 %), v pasu med 275 in 300 m pa naraste na 889,3 ha (11,3 %). Z nižanjem nadmorske višine delež površja narašča in doseže največji obseg v pasu med 200 in 225 m (2701,0 ha ali 34,2 %), vendar predvsem na račun katastrskih občin, ki segajo na Zgornje Mursko polje ali do dna Ščavniške doline. Relativne višine v Radgonsko-Kapelskih goricah segajo do 125 m, kar z vidika topoklimatskih razmer (pojav termalnega pasa) lahko ocenimo kot zelo ugodno. V pasu z relativnimi višinami pod 25 m se iz prej omenjenega razloga sicer nahaja 5139,8 ha (65,2 %). V prehodnem pasu med nižinskim in termalnim pasom (25-50 m) se nahaja 1834,8 ha (23,3 %), v pasu nad 50 m relativne višine pa 913,9 ha ali 11,6 % obravnavanega območja. V primeru, da mejo Radgonsko-Kapelskih goric ne bi naslonili na meje katastrskih občin pač pa na morfološko mejo (stik ravnine in vznožja), bi bil ta delež neprimerno višji.

Nakloni v Radgonsko-Kapelskih goricah ne sodijo med največje v obpanonski Severovzhodni Sloveniji. Višji so v Halozah in Svečinskih goricah, pa tudi v Vzhodnih Ljutomersko-Ormoških goricah. V Radgonsko-Kapelskih goricah nakloni nad 20°, ki že predstavljajo težavo pri strojni obdelavi pokrivajo

¹² Žiberna, I. 1992: Vpliv klime na lego in razširjenost vinogradov na primeru Srednjih Slovenskih goric. Geografski zbornik. 32. SAZU. Ljubljana. str. 51-139.

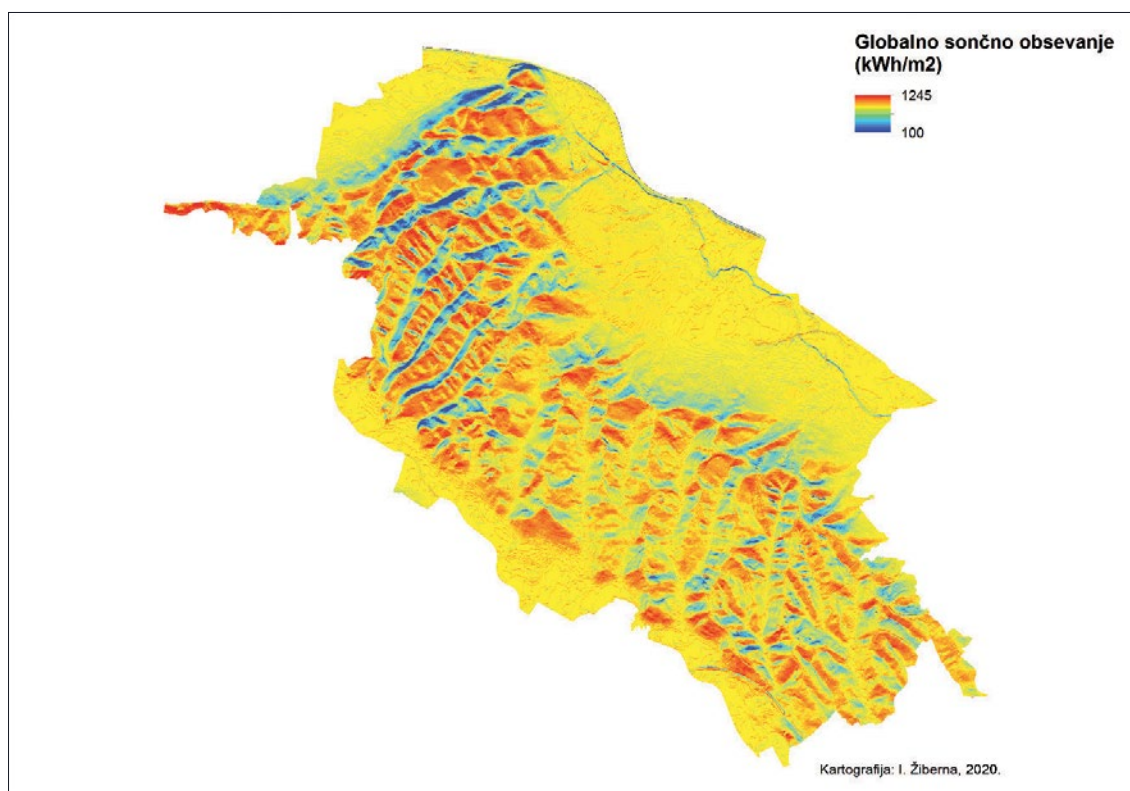
¹³ Bračič, V. 1967: Vinorodne Haloze. Socialnogeografski problemi s posebnim ozirom na viničarstvo. Založba Obzorja. Maribor.

¹⁴ Mioč, P. Žnidarčič, M. 1989: Tolmač za lista Maribor in Leibnitz.



Slika 4: Nakloni površja na območju Radgonsko-Kapelskih goric (v °).

Vir: DMV5; Lastni izračuni, 2020.



Slika 5: Globalno sončno obsevanje na območju Radgonsko-Kapelskih goric (v kWh/m²).

Vir: Lastni izračuni, 2020.

206,9 ha ali 2,5 % celotnega površja. Delež površja se povečuje z zmanjševanjem naklonov: v razredu med 15° in 20° se nahaja 793,0 ha (10,1 %), v razredu med 10° in 15° 1444,7 ha (18,3 %), v razredu med 5° in 10° pa 1514,3 ha (19,2 %). Na strminah pod 5° se nahaja 6974,6 ha (49,8 %).

33,5 % (2643,5 ha) površja je ravninskega, sicer pa v Radgonsko-Kapelskih gorica prevladujejo vzhodne (913,4 ha ali 11,6 %), jugovzhodne (841,3 ha ali 10,7 %) in zahodne ekspozicije (652,4 ha ali 8,3 %). Najbolj obsevane lege (južne, jugovzhodne in jugozahodne) se nahajajo na skupaj 1958,9 ha ali na 24,9 % površja, kar ob upoštevanju, da smo v tradicionalno pojmovano regijo Radgonsko-Kapelskih goric vključili tudi katastrske občine, ki segajo na dno dolin in na ravnino predstavlja visok delež. Zaradi ugodnih leg je tudi globalno sončno obsevanje sorazmerno visoko. 1973,8 ha ali 25,1 % površja sodi v območja, ki letno prejmejo nad 1100 kWh/m² globalnega sončnega obsevanja.

Radgonsko-Kapelske gorice bi po naravnogeografskih kazalcih lahko ocenili kot ugodne za kmetijstvo, predvsem za gojenje vinske trte.

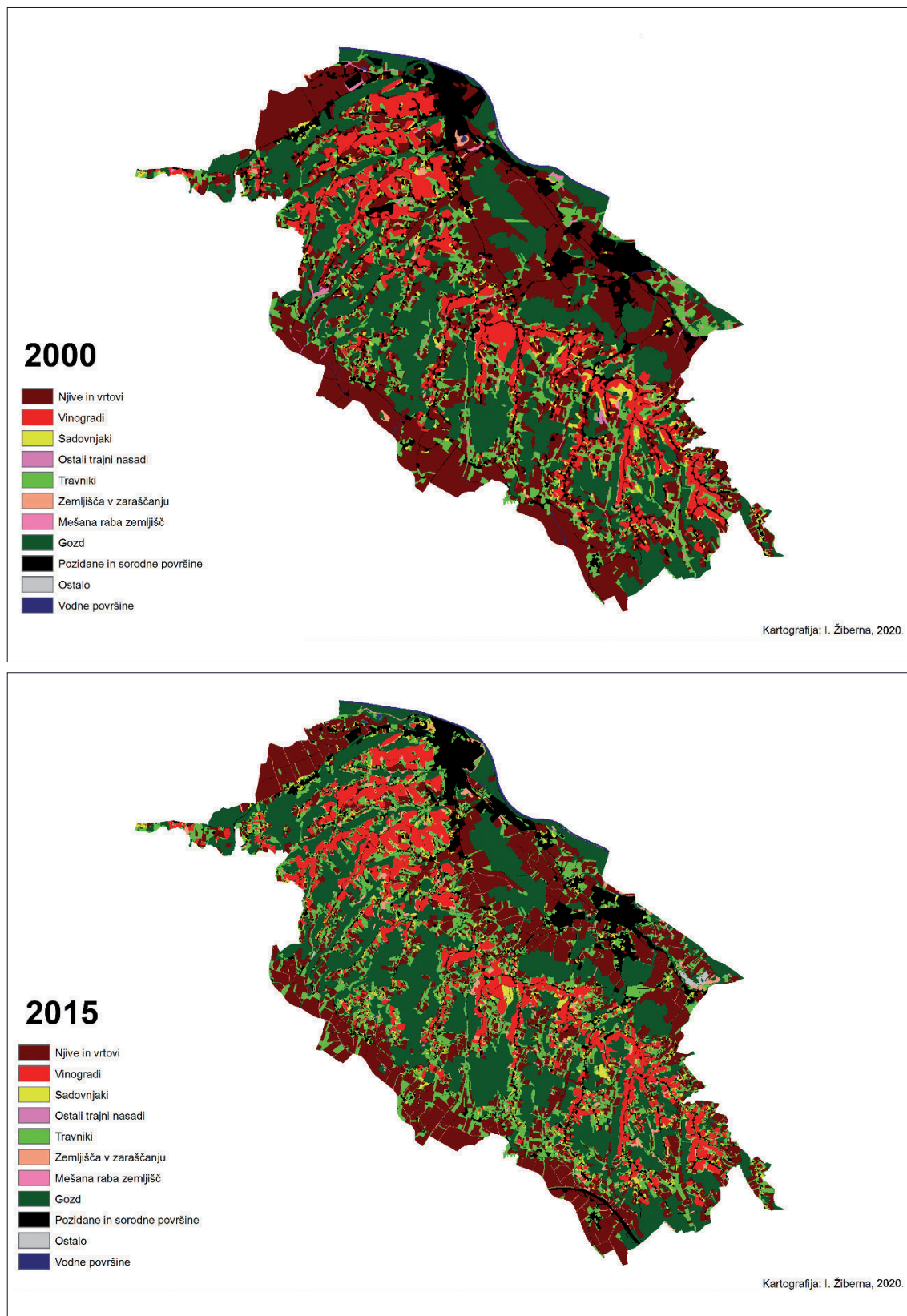
2. SPREMINJANJE RABE TAL NA OBMOČJU RADGONSKO-KAPELSKIH GORIC V OBDOBJU 2000-2015

Leta 2000 so na območju Radgonsko-Kapelskih goric prevladovali njive in vrtovi, ki so z 2599,7 ha pokrivali kar 33,0 % površja. Na drugem mestu so sledili gozdovi (2185,9 ha ali 27,7 %), nato pa travniki (976,9 ha ali 12,4 %), vinogradi (907,4 ha ali 11,5 %) in pozidane in sorodne površine (905,0 ha ali 11,5 %). Sadovnjaki so pokrivali le 167,8 ha ali 2,1 % površja, vse ostale oblike rabe tal pa so pokrivalo manj kot 1 % površja. Leta 2015 se struktura rabe tal spremenila, saj se kot najpogostejša oblika pojavljajo gozdovi (2441,2 ha ali 30,9 %), sledijo pa njive in vrtovi (2142,7 ha ali 27,2 %), travniki (1185,2 ha ali 15,0 %) in vinogradi (884,4 ha ali 11,2 %).

Primerjava med obema letoma pokaže, da so se med obdelovalnimi površinami najbolj zmanjšale površine z njivami in vrtovi (za 457,0 ha ali za 5,8 %). Vinogradniške površine so se zmanjšale za 22,9 ha ali za 0,3 %, sadjarske pa povečale za 56,9 ha ali za 0,7 %. Gozdne površine so se v omenjenem obdobju povečale za 255,4 ha (3,2 %), travniki za 208,3 ha (2,6 %), zemljišča v zaraščanju pa za 135,9 ha (1,7 %). Zmanjšanje pozidanih in sorodnih površin za 131,4 ha (1,7 %) se zdi nelogično, izvira pa iz metodologije zajemanja in prikazovanja podatkov na Ministrstvu za kmetijstvo, gozdarstvo in prehrano. V to kategorijo po njihovi metodologiji namreč ne zajemajo le pozidanih površin (stavbe, ceste, parkirišča ipd.), pač pa tudi funkcionalna zemljišča ob stavbah, parkiriščih, cestah, rekreacijskih površinah ipd., zato ta kazalec po tej metodologiji ni vedno kakovosten pokazatelj sprememb dejanskih pozidanih površin.

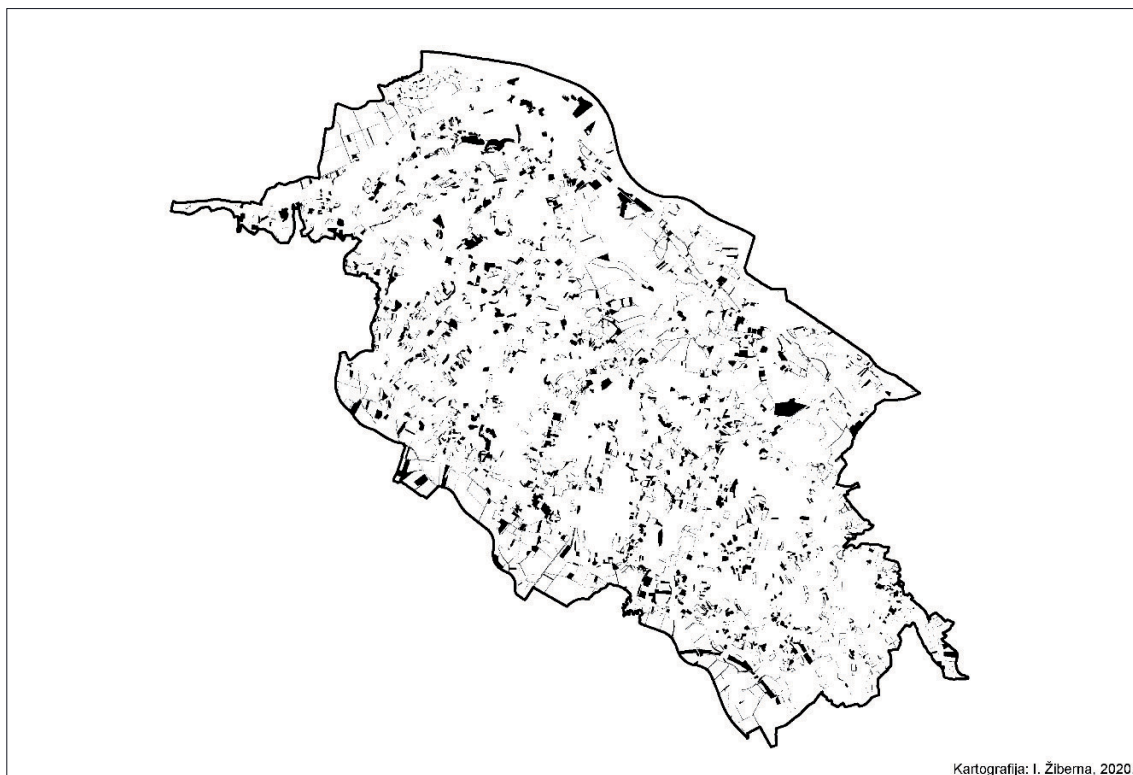
Na skupaj 7888,4 ha površja Radgonsko-Kapelskih goric je do sprememb oblik rabe tal prišlo na 1942,2 ha ali 24,7 % površja. Med najpogostejšimi spremembami oblike rabe tal se pojavljajo: njiva in vrt v travnik (397,6 ha), travnik v njivo in vrt (177,0 ha), travnik v gozd (110,1 ha), vinograd v travnik (80,9 ha), njiva in vrt v pozidano (79,8 ha), travnik v zemljišče v zaraščanju (77,8 ha), njiva in vrt v gozd (61,4 ha), njiva in vrt v zemljišče v zaraščanju (47,6 ha), sadovnjak v travnik (47,2 ha) ter travnik v sadovnjak (41,0 ha), če naštejemo le deset najpogostejših smeri sprememb rabe tal. Če smeri sprememb obdelovalnih površin v obdobju 2000-2015 obravnavamo po posameznih kategorijah rabe tal, je slika naslednja: njive in vrtovi so najpogosteje prehajali v travnike (397,6 ha), vinograde (90,4 ha), pozidane površine (79,8 ha), gozd (61,4 ha) in zemljišča v zaraščanju (47,6 ha). Vinogradi so prehajali v travnike (80,9 ha), sadovnjake (21,6 ha) in gozd (18,2 ha). Na območjih sadovnjakov leta 2000 se je leta 2015 nahajalo 47,2 ha travnikov, 32,2 ha gozdnih površin, 9,2 ha njiv in vrtov ter 9,0 ha pozidanih površin.

Njivske površine so se enakomerno umikale na celotnem območju. V večjih kosih je viden umik predvsem na območju Zgornjega Murskega polja med Gornjo Radgono in Radenci, ter na območju Hrastja-Mote. Nekaj večjih njivskih kompleksov je izginilo tudi v Ščavniški dolini, deloma na račun nove avtocestne povezave Maribor-Murska Sobota. Njive so se sicer najbolj umaknile na nadmorskih višinah do 225 m, in relativnih višinah do 50 m (na relativnih višinah do 25 m, torej v nižinskem pasu, se je umaknilo 247,2 ha od skupno 457,0 ha izgubljenih njivskih površin, kar predstavlja 54,1 % vseh izgubljenih njivskih površin). Zanimivo je, da so se njivske površine najbolj umikale na najbolj obse-



Slika 6: Raba tal na območju Radgonsko-Kapelskih goric leta 2000. in 2015.

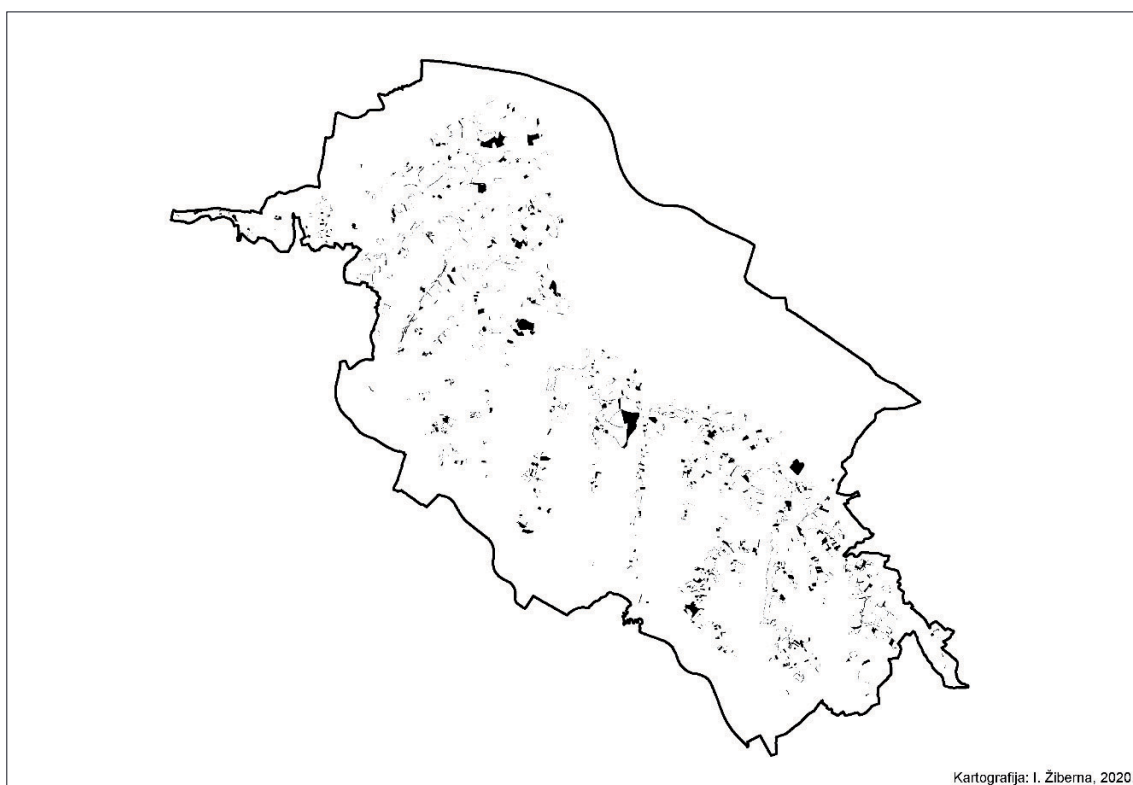
Vir: MKGP, 2020.



Kartografija: I. Žibera, 2020.

Slika 7: Območja umika njivskih površin na območju Radgonsko-Kapelskih goric v obdobju 2000-2015.

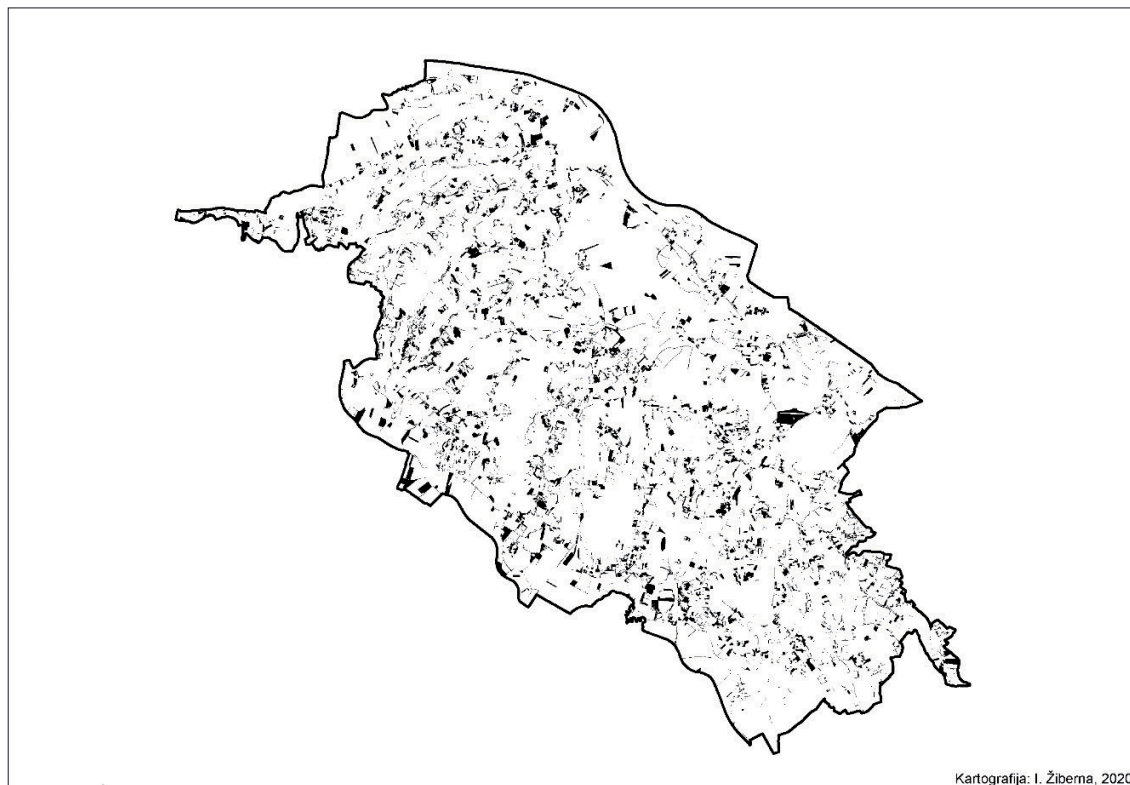
Vir: Lastni izračuni, 2020.



Kartografija: I. Žibera, 2020.

Slika 8: Območja umika vinogradniških površin na območju Radgonsko-Kapelskih goric v obdobju 2000-2015.

Vir: Lastni izračuni, 2020.



Slika 9: Območja novonastalih travniških površin na območju Radgonsko-Kapelskih goric v obdobju 2000-2015.

Vir: Lastni izračuni, 2020.

vanih legah (na območjih z nad 1000 kWh/m² se je umaknilo 406,6 ha njivskih površin ali 88,9 % vseh izgubljenih njivskih površin).

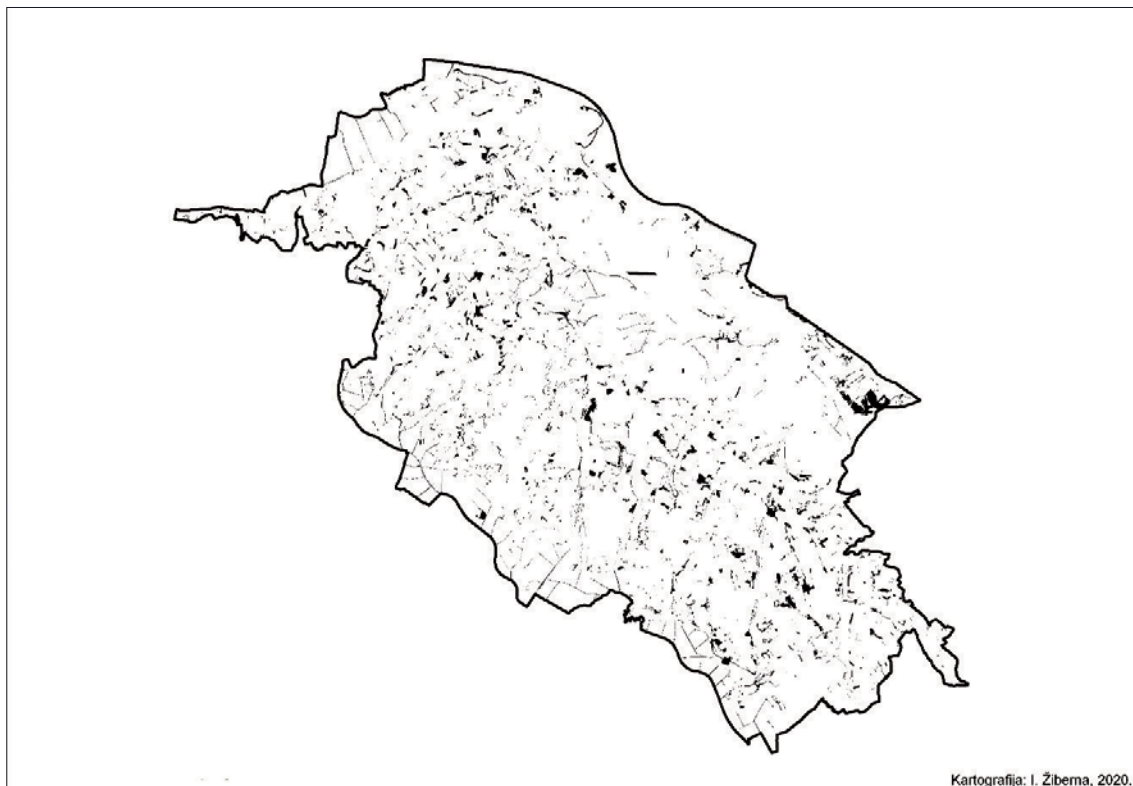
Vinogradi so se umikali predvsem v termalnem pasu (na relativnih višinah nad 50 m se je od 22,9 ha izgubljenih vinogradov umaknilo kar 21,5 ha ali 93,9 %). V večjih kompleksih so se vinogradi umikali na območju Hercegovščaka, Poličkega vrha, na jugozahodnih pobočjih nad Črešnjevci, na Orehovskem Vrhu, Janževem Vrhu, Turjanskem Vrhu in Okoslavskem Vrhu. Analizo umika vinogradniških površin glede na ostale naravnogeografske dejavnike bomo sicer obravnavali v posebnem poglavju.

Novonastale travniške površine (208,3 ha) so enakomerno razporejene na celotnem območju, z izjemo območja najvišje terase na Zgornjem Murskem polju med Gornjo Radgono in Radenci, kjer se nahajajo obsežnejši gozdni kompleksi. Med večje nove zaplate travniških površin lahko omenimo območje med Rihtarovci in Paričjakom.

Novonastale površine v zaraščanju (135,9 ha) so se pojavile predvsem na območju dna dolin in nižjih delov pobočij Radgonsko-Kapelskih goric, v največjem kompleksu pa severovzhodno od Turjancev, na nižji terasi. Tako ne preseneča, da se kar 90,0 ha (66,2 %) vseh površin v zaraščanju nahaja na relativnih višinah pod 25 m, 48,5 ha (35,7 %) pa na ravnini.

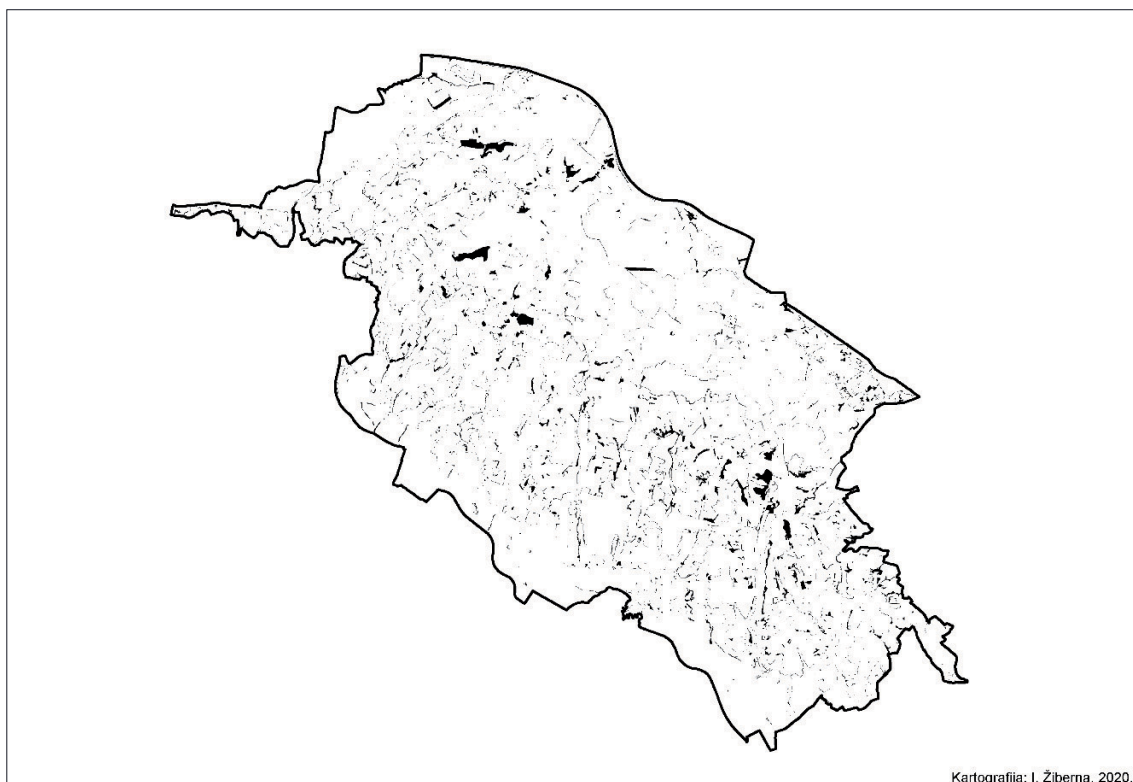
Novonastale gozdne površine se na ravnini med gričevjem in Muro pojavljajo južno od Gornje Radgone, v Gaju zahodno od Šratovcev in ob Muri med Gornjo Radgono in Turjanci. V gričevju so se nove gozdne površine pojavljale pretežno na osovinih pobočjih Poličkega Vrha, Črešnjevcev, Orehovskega Vrha in na širšem območju Kapleskega Vrha, kjer pa so se le-te razraščale tudi na ugodnejših legah, na območjih nekdanjih njiv, sadovnjakov, vinogradov in travnikov.

Gledano v celoti smo na območju Radgonsko-Kapelskih goric v obravnavanem obdobju zabeležili spremembe oblik rabe tal vendar v okviru obdelovalnih površin na 196,1 ha (2,5 % celotnega površja), spremembe oblik rabe tal v okviru neobdelovalnih površin na 560,7 ha (7,1 % površja), spremembe neobdelovalnih v obdelovalne površine (intenzifikacija) na 377,9 ha (4,8 % celotnega površja) in spre-



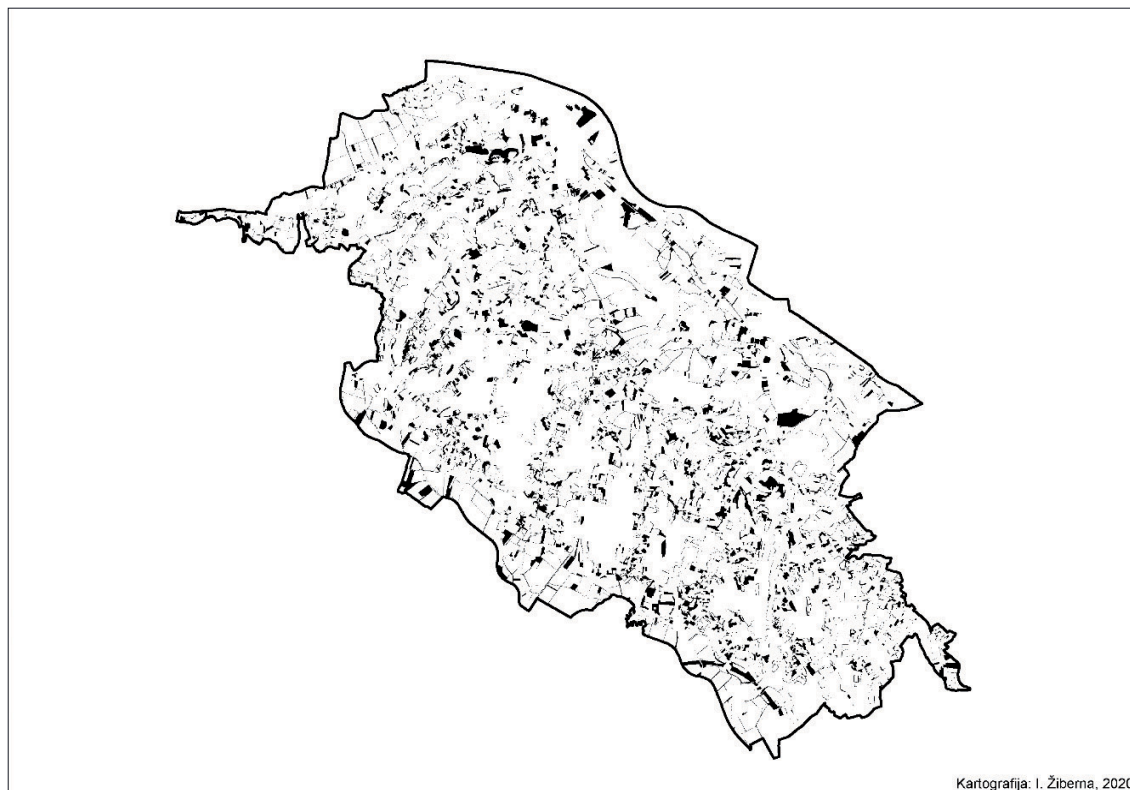
Slika 10: Območja novonastalih površin v zaraščanju na območju Radgonsko-Kapelskih gorc v obdobju 2000-2015.

Vir: Lastni izračuni, 2020.



Slika 11: Območja novonastalih gozdnih površin na območju Radgonsko-Kapelskih gorc v obdobju 2000-2015.

Vir: Lastni izračuni, 2020.



Slika 12: Območja umika obdelovalnih površin na območju Radgonsko-Kapelskih goric v obdobju 2000-2015.

Vir: Lastni izračuni, 2020.

membe obdelovalnih v neobdelovalne površine (ekstenzifikacija) na 811,5 ha (10,3 % celotnega površja). Razmerje med procesoma intenzifikacije in ekstenzifikacije je 1 : 2,15. Na en hektar površin s procesom intenzifikacije smo imeli torej 2,15 ha površja s procesom ekstenzifikacije. V enakem obdobju je bilo to razmerje na območju Slovenije 1 : 1,7.

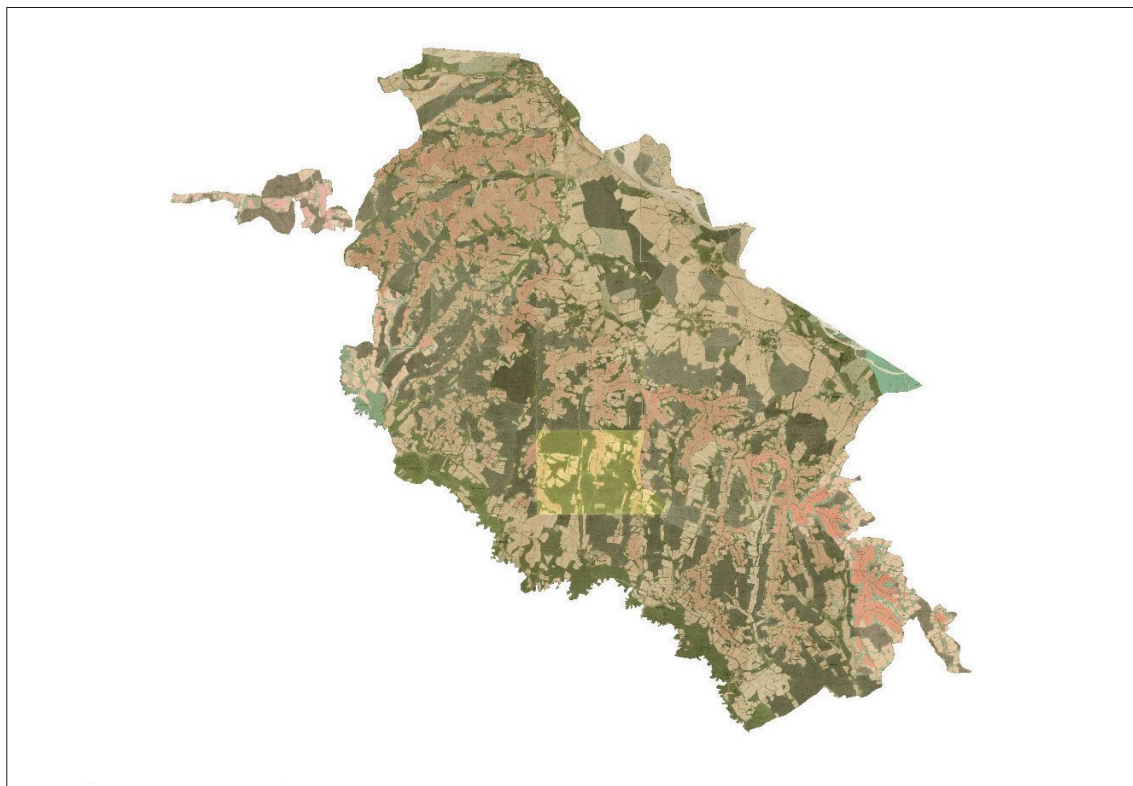
3. SPREMINJANJE VINOGRADNIŠKIH POVRŠIN NA OBMOČJU RADGONSKO-KAPELSKIH GORIC V OBDOBJU 1824-2015

Analizo sprememb vinogradniških površin na območju Radgonsko-Kapelskih goric smo časovno razširili do prve polovice 19. stoletja, kar nam omogočajo karte franciscejskega katastra, ki v merilu 1:2880 predstavljajo soliden vir podatkov o rabi tal¹⁵. Na združenih in georeferenciranih listih kart Franciscejskega katastra smo digitalizirali vinogradniške površine in njihove lege primerjali s tistimi v letu 2000 in 2015. Pri tem v našo analizo nismo vključili liste za k.o. Lomanoše, saj teh v Arhivu RS žal ni. Izpad ni problematičen, saj se večina manjkajoče k.o. nahaja na ravnini Apaškega polja, v Radgonsko-Kapelske gorice pa sega le na severnih pobočjih, kjer vinogradniških površin ni bilo.

Bračič¹⁶ je na osnovi analiz Franciscejskega katastra ugotovil, da se je leta 1824 na območju Radgonsko-Kapelskih goric nahajalo 2094 ha (27,0 %) njiv in vrtov, 1576 ha (20,0 %) travnikov, 42 ha (0,5 %) sadovnjakov, 1194 ha (15,0 %) vinogradov in 2071 ha (26,5 %) gozdov. Pravih sadovnjakov je bilo leta 1824 še malo, večinoma je šlo za travnike ali pašnike s sadnim drevjem, pri čemer je bil gospodarski pomen sadjarstva majhen, saj nenegovano sadno drevje ni nujno rodilo vsako leto. Sadje so doma-

¹⁵ Arhiv RS, 2020. Fond kart Franciscejskega katastra

¹⁶ Bračič, V. 1984: Radgonsko-Kapelske gorice, str. 54.



Slika 13: Radgonsko-Kapelske gorice na kartah Franciscejskega katastra iz leta 1824.

Vir: Arhiv RS, 2020.

čini uporabljali predvsem za sadjevec in krhlje¹⁷. Zanimivo je, da so leta 2000 gozdne površine pokrivala 27,7 % površja Radgonsko-Kapelskih goric (1,2 % več kot leta 1824), leta 2015 pa že 30,9 % (4,4 % več kot leta 1824).

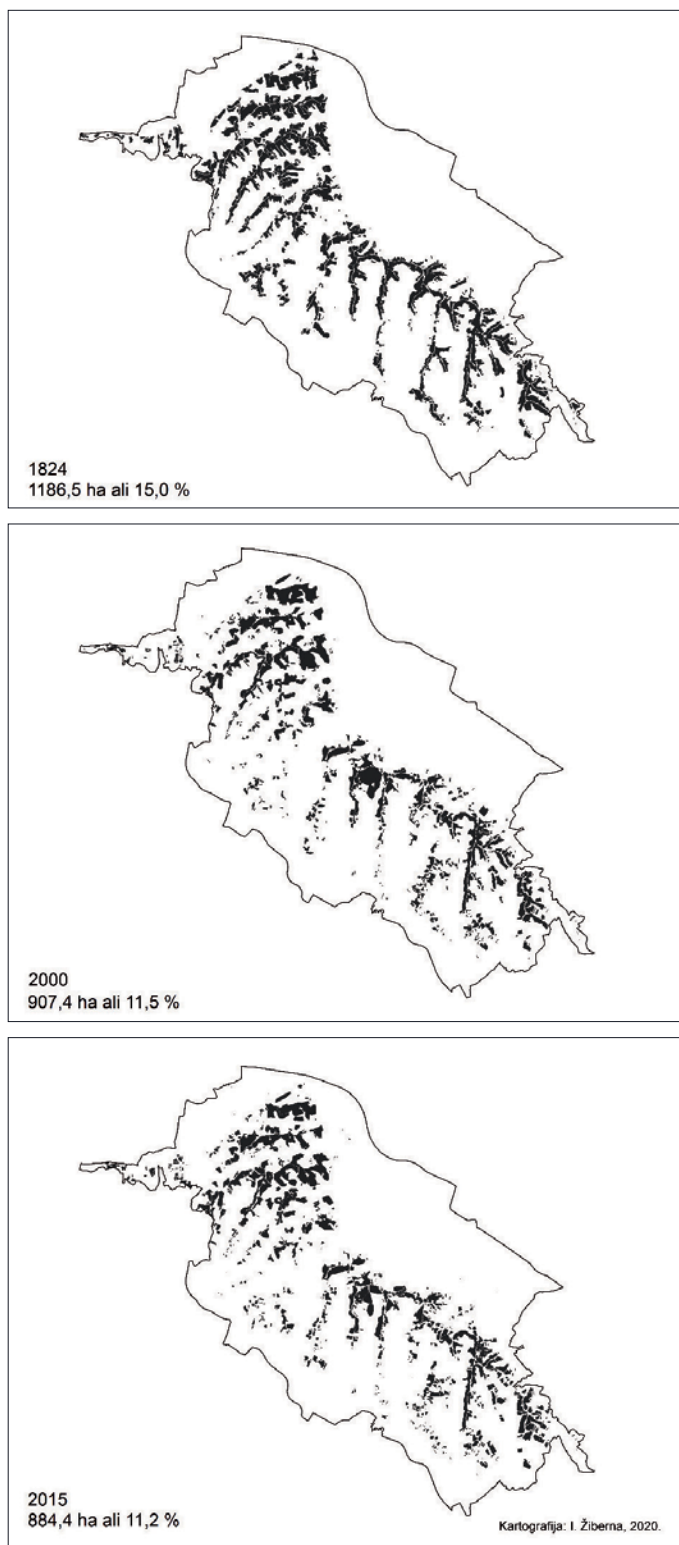
Na območju Radgonsko-Kapelskih goric se je leta 1824 po digitaliziranih podatkih Franciscejskega katastra nahajalo 1186,6 ha vinogradniških površin, ki so pokrivala 15,0 % celotnega površja (danes 884,4 ha vinogradniških površin pokriva 11,2 % površja). Podatek se sicer zelo dobro ujema z Bračičevim, do razlike pa je prišlo zaradi že omenjenega neupoštevanja k.o. Lomanoše, kjer se je na južnem robu, na slemenu in prisojnih legah nahajalo nekaj vinogradov. Kljub dejstvu, da so se med obdelovalnimi površinami vinogradi po površini nahajali na drugem mestu, za njivami in vrtovi, pa je bil njihov splošen in gospodarski pomen bistveno pomembnejši¹⁸. Vinogradi so pomenili pomembno tržno blago, gričevju pa so dajali značilno veduto. Delež vinogradniških površin je bil med najvišjimi v severovzhodni Sloveniji, le v Vzhodnih Ljutomersko-Ormoških goricah je bil z 24 % višji¹⁹.

Na osnovi digitaliziranih podatkov vinogradniških površin lahko ugotovimo, da je bilo absolutno vzeto največ vinogradniških površin v k.o. Police (202,1 ha), Črešnjevci (133,7 ha), Janžev Vrh (88,3 ha), Murski Vrh (76,8 ha), Kapelski Vrh (68,9 ha), Zbikovci (65,8 ha) in Hercegovščak (65,7 ha). Glede na delež vinogradniških površin od celotne površine katastrske občine pa je razporeditev nekoliko drugačna. Najvišji delež vinogradniških površin je bil leta 1824 v k.o. Rožički Vrh (38,6 %), v k.o. Police so ti pokrivali 37,6 %, Janževe Vrhu 32,4 %, Hrašenskem-Račkem Vrhu 30,3 %, Orehovskem Vrhu 28,5 % in Črešnjevcih 25,3 %. Gre za katastrske občine, ki se nahajajo na slemenih in prisojnih legah. Last-

¹⁷ Bračič, V. 1984: Radgonsko-Kapelske gorice, str. 56.

¹⁸ Zupanič, I. 1969: Vinogradništvo Slovenskih goric. Založba Obzorja, Maribor.

¹⁹ Bračič, V. 1984: Radgonsko-Kapelske gorice, str. 56.



Slika 14: Vinogradniške površine v Radgonsko-Kapelskih gorica v letih 1824, 2000 in 2015.

Vir: Arhiv RS, 2015. Lastni izračuni, 2020.

niki vinogradov so bili pretežno zemljiški gospodarji, samostani, cerkev in bogati meščani predvsem iz Radgone²⁰.

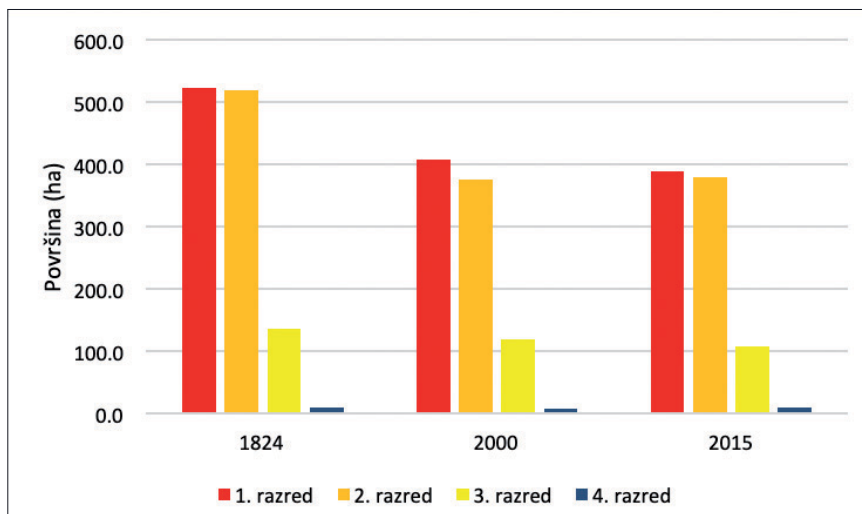
Razporeditev vinogradov je bila leta 1824 glede na absolutne in relativne višine podobna današnji. Vinogradov na relativnih višinah pod 25 m je bilo 0,1 ha, kar je v skladu s pričakovanji: vinska trta pred trtno ušjo, ki je severovzhodno Slovenijo prizadela ob koncu 19. stoletja je bila ekološko manj zahtevna od trte na ameriški podlagi, ki se je pri nas razširila po trtni uši. Posledica tega je bila, da je trta v preteklosti uspevala tudi na meji z nižinskim pasom, saj jo nizke temperature niso tako prizadele^{21 22}. Večina vinogradniških površin se je nahajala v termalnem pasu: na relativnih višinah med 50 do 75 m 44,6 % vseh vinogradov (danes je v tem pasu 43,3 % vseh vinogradov), medtem ko je bilo v pasu relativnih višin med 75 in 100 m 41,9 % vseh vinogradov (danes 40,7 %).

Zanimive spremembe pa so se zgodile pri razporeditvi vinogradniških leg glede na naklone površja. V 19. stoletju so vinograde obdelovali ročno, kar je pomenilo tudi obdelavo na velikih strminah. Delež vinogradov na strminah do 5° je bil leta 1824 0 %, danes pa je ta delež 15,2 %. Na pobočjih z naklonom nad 15° je bilo leta 1824 255,6 ha vinogradov (ali 21,5 % vseh vinogradov v Radgonsko-Kapelskih gorica). Leta 2015 je bilo na teh strminah vinogradov le še 167,5 ha ali 18,8 % vseh vinogradov.

²⁰ Bračič, V. 1984: Radgonsko-Kapelske gorice, str. 57.

²¹ Valenčič, V. 1970: Vinogradništvo. V: Blaznik, P. et. al. Gospodarska in družbena zgodovina Slovencev. Založba Obzorja. Maribor.

²² Zupanič, I. 1969: Vinogradništvo Slovenskih goric. Založba Obzorja, Maribor.



Slika 15: Vinogradniške površine v Radgonsko-Kapelskih gorah glede na vinogradniške bonitete v letih 1824, 2000 in 2015

Vir: Lastni izračuni, 2020.

Strojna obdelava na pobočjih s strmino večjo od 15° namreč podraži proizvodnjo, zato so topoklimatsko ugodne strme južne lege v vinogradništvu opuščali. Za razliko od nekaterih drugih tradicionalnih vinogradniških območij v severovzhodni Sloveniji, pa Radgonsko-Kapelske gorice v času od prve polovice 19. stoletja do danes niso beležile tako drastičnega zmanjšanja vinogradniških površin.

Strukture vinogradniških leg glede na ekspozicije, globalno sončno obsevanje in vinogradniške bonitete ne kažejo bistvenih razlik med letom 1824 in današnjim stanjem. To dokazuje, da so na osnovi izkušenj in brez sofisticiranih pripomočkov že v 19. stoletju uspeli zaznati, katere lege so za gojenje vinske trte ugodnejše. Na prvorazrednih legah se je leta 1824 nahajalo 44,1 % vseh vinogradov (danes 44,0 %), na drugorazrednih pa 43,8 % (danes 42,8 %). Na pobočjih, ki prejmejo nad 1100 kWh/m² globalnega sončnega obsevanja je bilo leta 1824 50,9 % vseh vinogradov (danes 51,3 %).

Vinogradništvo se je leta 1824 nahajalo na prehodu iz gospodarske krize, ki je ceno vina močno znižalo v čas, ko je Štajerska kmetijska družba v Gradcu začela uvajati kakovostnejše vinske sorte in nasploh pospeševati vinogradništvo²³. V času gospodarskega vzpona so tudi mnogi meščani naložili svoj kapital v vinogradništvo. Vino so od tod prevažali po Muri, po državni cesti Špilje-Radgona (do Radgone pa preko lesenega mostu). Na prometno povezanost Radgonsko-Kapelskih gorica je ugodno vplivala tudi leta 1885 zgrajena železniška proga Špilje-Radgona, ki so jo leta 1890 podaljšali do Ljutomer²⁴. Zemljiška odveza je leta 1848 sicer prinesla osebno svobodo in odpravo naturalnih dajatev, vendar so slednje zamenjali davki in mnogi kmetje tega niso bili sposobni plačevati. Stanje so dodatno poslabšale slabe letine, ki so vinu znižale ceno. Tako stanje so izkoristili bogati meščani in kmetje, ki so zadolževanje vinogradnikov izkoristili in marsikateri vinogradnik je postal viničar na nekdanjem posestvu. Tej fazi je sledil kratek vzpon v 80. letih 19. stoletja, v katerem so vinogradniki kakovostno vino brez težav prodajali na zahodnoevropski trg, kjer je vinograde že prizadela trtna uš. V sredini 90. let se je trtna uš (poleg peronospore) pojavila tudi v Radgonsko-Kapelskih gorah, kjer je bila po trtni uši uničena slaba polovica vinogradov²⁵.

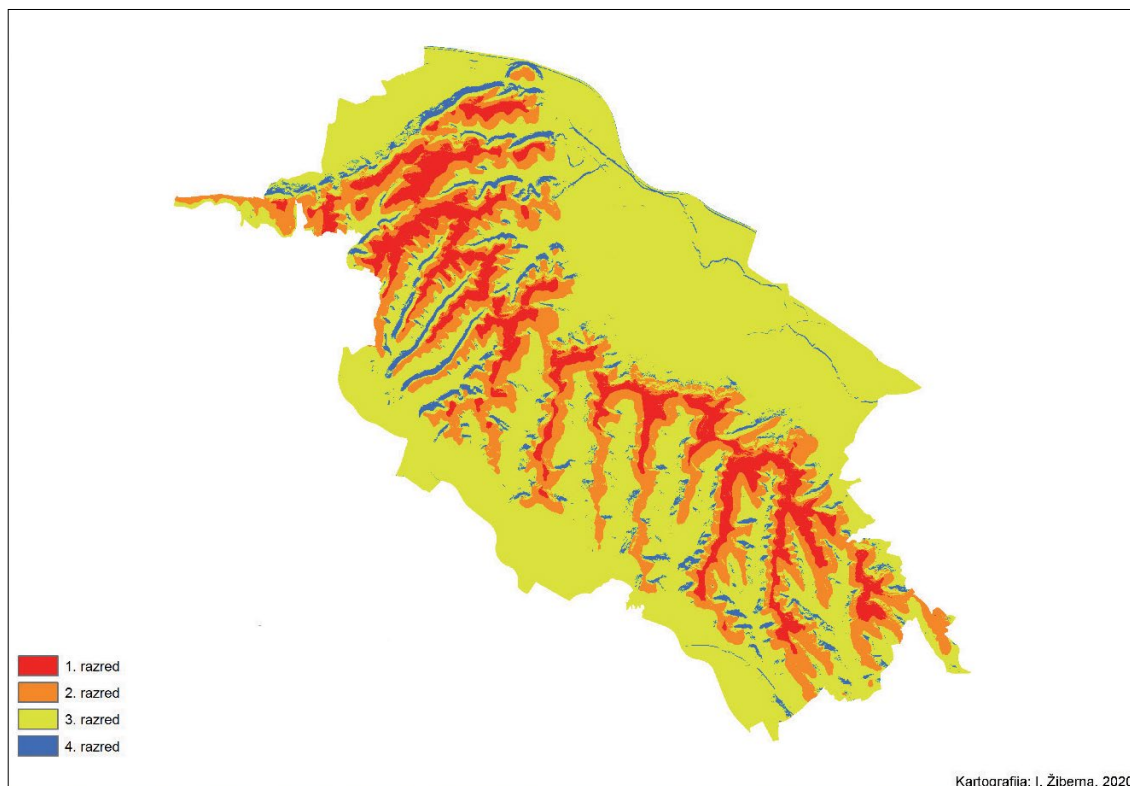
Podatki Leksikona občin kraljestev in dežel²⁶ za leto 1900 za Štajersko predstavljajo dober vir podatkov o rabi tal. Podatki o vinogradniških površinah pa prikazujejo stanje na začetku obnove vinogradov, zato lahko z veliko verjetnostjo sklepamo, da je bilo vinogradniških površin ob koncu 19. stoletja – pred pojavom trtna uši – več. Po podatkih Leksikona občin kraljestev in dežel za leto 1900 je

²³ Zupanič, I. 1969: Vinogradništvo Slovenskih gorica. Založba Obzorja, Maribor.

²⁴ Enciklopedija Slovenije, 2001: 15. zvezek. Wi-Ž, Geslo Železnica, Mladinska knjiga, Ljubljana.

²⁵ Bračič, V. 1984: Radgonsko-Kapelske gorice, str. 57.

²⁶ Leksikon občin kraljestev in dežel zastopanih v državnem zboru. IV. Štajersko. C.kr. statistična komisija. Dunaj. 1904.



Slika 16: Bonitete vinogradniških površin na območju Radgonsko-Kapelskih goric.

Vir: Lastni izračuni, 2020.

bilo na obravnavanem območju 1160,0 ha (14,6 %) vinogradov. Pri tem se je največ vinogradniških površin (194,0 ha) še vedno nahajalo v k.o. Police, sicer pa so največje vinogradniške površine bile še v k.o. Črešnjevci (131 ha), Janžev Vrh (91 ha), Murski Vrh (82 ha), Zbigovci (73 ha), Radenci (69 ha), in Hercegovščak (67 ha). Veliko katastrskih občin, ki so bile usmerjene v vinogradništvo je leta 1900 kljub trtni uši še vedno izkazovalo več vinogradniških površin kot leta 1824.

S prehodom na občutljivejšo ameriško podlago v času obnove so se vinogradniške površine umaknile iz neakovostnih leg, žal pa za to obdobje ne obstajajo natančnejši kartografski viri, ki bi omogočali analizi leg vinogradov v prvi polovici in v sredini 20. stoletja. Vsekakor je nova meja po 1. svetovni vojni odrezala vinogradništvo severovzhodne Slovenije od tradicionalnega trga. Po drugi strani je neugodno delovala tudi konkurenca cenениh dalmatinskih in banatskih vin. Dodaten udarec je leta 1929 vinogradništvu povzročila gospodarska kriza²⁷. Po Snojevih²⁸ podatkih je bilo leta 1939 na območju Radgonsko-Kapelskih goric 893 ha vinogradov. Pri tem je bilo 48 % njihovih površin v rokah nemških lastnikov. Slednji so imeli praviloma večje vinogradniške površine, saj je bilo med lastniki z vinogradi nad 3 ha površine kar 84 % nemških.

Konec druge svetovne vojne je prinesel nove družbene odnose in ustanovitev državnih kmetijskih posestev. Kolektivizacija je povzročila odpor pri kmetih. Obnova vinogradov se je na družbenih posestvih začela predvsem v 60. letih 20. stoletja²⁹. Z rastjo Gornje Radgone, Radencev in industrijskih obratov ter zdraviliškega turizma, se je v Radgonsko-Kapelskih goricah začel proces deagrarizacije, v okviru katerega sodi tudi proces zmanjševanja vinogradniških površin. Na območju celotnih Radgonsko-Kapelskih goric so se vinogradniške površine v obdobju 2000-2016 zmanjšale za 22,9 ha, od tega

²⁷ Valenčič, V. 1970: Vinogradništvo.

²⁸ Snoj, F. 1940: Vinogradi v gornjeradgorskem sodnem okraju. Tehnika in gospodarstvo. 6. Ljubljana.

²⁹ Bračič, V. 1984: Radgonsko-Kapelske gorice, str. 84.

najbolj v k.o. Janžev Vrh (za 9,8 ha), Hercegovščak (za 9,0 ha), Rihtarovci (za 5,9 ha), Kapelski Vrh (za 5,3 ha) in Okoslavci (za 4,6 ha). Povečanje je v omenjenem obdobju bilo zaznati v k.o. Police (za 9,6 ha,), Ivanjševci (za 6,2 %), Plitvički Vrh (za 4,0 ha) in Črešnjevci (za 3,5 ha).

Kljub splošnem zmanjševanju vinogradniških površin v Radgonsko-Kapelskih gorica pa je potrebno priznati, da trendi tu le niso tako neugodni kot v Halozah, Mariborskih gorica ali Svečinskih gorica. Radgonsko-Kapelske gorice so zaradi ugodnih naravnogeografskih dejavnikov vedno veljale kot območje, ki je primerno za gojenje vinske trte. Prvorazredne vinogradniške lege s 765,7 ha pokrivajo kar 9,7 % vseh Radgonsko-Kapelskih goric. Če k temu dodamo še 1635 ha (20,7 %) drugorazrednih leg, ki so še vedno kakovostne, se ta površina dvigne na 2401,0 ha ali kar 30,4 % površja, kar pomeni, da bi lahko z razširitvijo današnjih vinogradov na najbolj kakovostne a še neizkoriščene lege skupno vinogradniško površino skoraj potrojili.

Prevladujoča oblika rabe tal na prvorazrednih vinogradniških legah je še vedno vinograd. Ta pokriva 50,8 vseh prvorazrednih leg. Na drugem mestu sledijo travniki, ki se nahajajo na 14,5 % prvorazrednih vinogradniških leg, pozidane in sorodne površine (13,0 %), njive in vrtovi (9,1 %) in gozd (6,7 %). Vinogradniški potencial je v Radgonsko-Kapelskih gorica bolj izkoriščen kot v ostalih vinogradniških pokrajinah severovzhodne Slovenije. S spremembo travniških in gozdnih površin na prvorazrednih legah v vinograde, bi v Radgonsko-Kapelskih gorica pridobili novih 162,4 ha vinogradov, pri čemer bi delež vinogradov dvignili s sedanjih 11,2 % na 13,3 %.

4. ZAKLJUČEK

Radgonsko Kapelske gorice predstavljajo del Srednjih Slovenskih goric. Naravno geografske značilnosti dajejo ugodne pogoje za gojenje vinske trte. Prevladujejo mehke karbonatne kamnine, ki vplivajo na rahlo bazično reakcijo v prsti. Potek antiklinale čez severni in osrednji del mikroregije viša relativne višine in tako večja delež površja v termalnem pasu. Potek slemen ugodno vpliva na večanje prosojnih površin, kar viša globalno sončno obsevanje. Vse naštetje je povzročilo, da je vinogradništvo kot gospodarska dejavnost že v srednjem veku dajalo pomemben identitetni pečat tej pokrajini. Kljub temu pa smo na območju Radgonsko-Kapelskih goric priča nekaterim neugodnim trendom spremembe rabe tal. Spremembe neobdelovalnih v obdelovalne površine (intenzifikacija) so se odvile na na 377,9 ha (4,8 % celotnega površja), spremembe obdelovalnih v neobdelovalne površine (ekstenzifikacija) pa na 811,5 ha (10,3 % celotnega površja). Razmerje med procesoma intenzifikacije in ekstenzifikacije je 1 : 2,15. Na en hektar površin s procesom intenzifikacije smo imeli torej 2,15 ha površja s procesom ekstenzifikacije. V enakem obdobju je bilo to razmerje na območju Slovenije 1 : 1,7.

Kljub ugodnemu naravnemu potencialu so se zmanjšale tudi vinogradniške površine. Te so leta 1824 pokrivalo 15,0 % površja, leta 2015 pa le še 11,2 % površja. Skrbi tudi dejstvo, da vinogradi pokrivajo le polovico prvorazrednih vinogradniških površin, medtem ko travniki 14,5 %, pozidane površine pa 13,0 %. Vinogradniški potencial je v Radgonsko-Kapelskih gorica sicer bolj izkoriščen kot v ostalih vinogradniških pokrajinah severovzhodne Slovenije, vendar pa bi s spremembo travniških in gozdnih površin na prvorazrednih legah v vinograde v Radgonsko-Kapelskih gorica pridobili novih 162,4 ha vinogradov, pri čemer bi delež vinogradov dvignili s sedanjih 11,2 % na 13,3 %. Če v analizi upoštevamo še 1635 ha (20,7 %) drugorazrednih leg, ki so še vedno kakovostne, se potencialne vinogradniške površine povečajo na 2401,0 ha ali na kar 30,4 % površja, kar pomeni, da bi lahko z razširitvijo današnjih vinogradov na najbolj kakovostne, a še neizkoriščene lege skupno vinogradniško površino skoraj potrojili.

Spremembe rabe tal so med drugim tudi posledica splošnih vrednot in odnosa celotne družbe do kmetijske dejavnosti. V tem smislu bi bil za spremembe trendov obdelovalnih površin (v ta okvir sodijo tudi vinogradniške površine) potreben nov družbeni konsenz in bolj celovit pogled na to problematiko. Kmetijstvo namreč ni le gospodarska dejavnost, pač pa prispeva tudi k ohranjanju kulturne pokrajine in skrbi za kolikor toliko enakomeren poselitveni vzorec.

LITERATURA

1. Arhiv RS, 2020. Fond kart Franciscejskega katastra
2. Belec, B., 1971: Razširjenost in nekatere značilnosti družbenega vinogradništva v Severovzhodni Sloveniji. Geografski obzornik. Št. 3-4. Ljubljana.
3. Belec, B. 1994: Subpanonska Severovzhodna Slovenija. Gradivo za Regionalno geografsko monografijo Slovenije. Elaborat. Maribor. Raziskovalni inštitut Pedagoške fakultete.
4. Bračič, V. 1967: Vinorodne Haloze. Socialnogeografski problemi s posebnim ozirom na viničarstvo. Založba Obzorja. Maribor.
5. Bračič, V. 1984: Radgonsko-Kapelske gorice-socialnogeografska študija. Raziskovalni inštitut Pedagoške akademije Maribor. Maribor.
6. DTK 1:250000. Arhiv GURS, 2005.
7. Enciklopedija Slovenije, 2001: 15. zvezek. Wi-Ž, Geslo Železnica, Mladinska knjiga, Ljubljana.
8. Ilešič, S., 1967: Severovzhodna Slovenija in njena regionalna razčlenitev. Časopis za zgodovino in narodopisje-Nova vrsta. Št. 3. Založba Obzorja. Maribor.
9. Kert, B. 1973: Družbena geografija osredja Zahodnih Slovenskih goric (območje občine Lenart). Doktorska disertacija. Univerza v Ljubljani, Filozofska fakulteta.
10. Leksikon občin kraljestev in dežel zastopanih v državnem zboru. IV. Štajersko. C.kr. statistična komisija. Dunaj. 1904.
11. Melik, A., 1957: Štajerska s Prekmurjem in Mežiško dolino. Slovenska matica. Ljubljana.
12. Podatki o rabi tal za območje Slovenije za leti 2000 in 2015. Ministrstvo za kmetijstvo, gozdarstvo in prehrano. Javno dostopni podatki. URL: <http://rkg.gov.si/GERK/> (Citirano 30.2.2015).
13. Mioč, P. Markovič, S. 1998: Tolmač za list Čakovec. Osnovna geološka karta 1:100000, Geološki zavod RS. Ljubljana.
14. Mioč, P. Žnidarčič, M. 1989: Tolmač za lista Maribor in Leibnitz. Osnovna geološka karta 1:100000, Geološki zavod RS. Ljubljana.
15. Pedološka karta Slovenije, Ministrstvo za kmetijstvo, gozdarstvo in prehrano. Javno dostopni podatki. URL: <http://rkg.gov.si/GERK/> (Citirano 30.2.2015)
16. Snoj, F. 1940: Vinogradi v gornjeradgorskem sodnem okraju. Tehnika in gospodarstvo. 6. Ljubljana.
17. Šlebinger, C., 1968: Geološka podoba pokrajine med Muro in Dravo. Svet med Muro in Dravo. Založba Obzorja. Maribor.
18. Valenčič, V. 1970: Vinogradništvo. V: Blaznik, P. et. al. Gospodarska in družbena zgodovina Slovencev. Založba Obzorja. Maribor.
19. Zupanič, I. 1969: Vinogradništvo Slovenskih goric. Založba Obzorja, Maribor.
20. Žiberna, I. 1992: Vpliv klime na lego in razširjenost vinogradov na primeru Srednjih Slovenskih goric. Geografski zbornik. 32. SAZU. Ljubljana. str. 51-139.

SUMMARY

Radgonsko-Kapelske gorice was already known as a wine-growing region in the Middle Ages. Vineyards were an important market commodity, and the hills were given a characteristic veduta. The share of vineyards was among the highest in northeastern Slovenia, only in Vzhodne Ljutomersko-Ormoške gorice it was higher. A large share of vineyards was also influenced by favorable natural and geographical conditions, especially the suitable local climate, favorable locations and quality soils. The share of vineyards has decreased to date, but unlike other wine-growing regions in northeastern Slovenia (Haloze, Svečinske gorice, Mariborske gorice) significantly less.