

Nino Švonja

Rimske kutijice za pečate u Arheološkome muzeju u Splitu Roman seal boxes held in the Archaeological Museum in Split

Nino Švonja
HR, 21000 Split
Arheološki muzej u Splitu
Zrinsko-Frankopanska 25
nino.svonja@armus.hr

UDK: [674.61:003.65]“00/02”:902:069(497.583Split)
Stručni članak
Primljeno: 6. 11. 2020.
Prihvaćeno: 18. 1. 2021.

Nino Švonja
Croatia, 21000 Split
Archaeological Museum in Split
Zrinsko-Frankopanska 25
nino.svonja@armus.hr

UDC: [674.61:003.65]“00/02”:902:069(497.583Split)
Professional paper
Received: 6 November 2020
Accepted: 18 January 2021

U radu je obrađeno 26 rimskih kutijica za pečate, od kojih su četiri sačuvane u cijelosti, a ostale samo djelomično. Korištene su kao zaštita za voštani pečat kojim se osiguravala pošiljka, i to na način da se kutijica pomoću voska lijepila na čvor (spoj) uzice kojom se pošiljka vezivala. Na taj je način pečat bio zaštićen. Njegovim oštećenjem, namjernim ili nenamjernim, nepovrjedivost pošiljke bila je narušena. Svi predmeti obrađeni u ovom radu čuvaju se u Arheološkome muzeju u Splitu. U Muzej su većim dijelom dospjeli otkupom te nema sačuvanih preciznih podataka o okolnostima nalaza. Poznati su jedino podatci o mjestu nalaza te godini i načinu nabave. Samo su tri kutijice obrađene u ovom radu pronađene u arheološkim istraživanjima.

Cljučne riječi: kutijica za pečat, Salona, Gardun, Muć, rimsko razdoblje

The paper covers 26 small Roman seal boxes, of which four have been preserved in their entirety and the rest only partially. They were used to protect the wax seals that secured sent packages, such that with the help of wax the box was affixed to the knot (bond) of the string with which the package was tied. The seal was protected in this way. Any damage to it, whether intentional or not, diminished the inviolability of the package. All of the items analysed in this work are held in the Archaeological Museum in Split. Most of them were obtained by the Museum through purchases, so no precise data on the discovery circumstances have been preserved. Only data on the find sites and the year and method of procurement are known. Only three of the boxes analysed in this paper were found in archaeological excavations.

Key words: seal boxes, Salona, Gardun, Muć, Roman era

O pismenosti na području Salone, glavnoga grada rimske provincije Dalmacije, svjedoči velik broj pronađenih natpisa na kamenim spomenicima i predmetima od metala, kosti i keramike. Dominiraju natpisi klesani u kamenu (počasni, zavjetni, privatni). Među njima ima i nekoliko spomenika koji su povezani s pisarskim zanimanjem.¹ Osim na kamenu Rimljani su pisali i na drugim materijalima, koji do danas nažalost nisu sačuvani ili su vrlo rijetki na području Dalmacije, poput pergamene, voštanih tablica i papirusa. O njima svjedoče nalazi pisaćeg pribora, poput stilusa, pera i tintarnica.²

Među pisaći pribor svrstaju se i kutijice ili kapsule za čuvanje pečata. O njima se nije mnogo pisalo u našoj literaturi; detaljnije se njima bavila jedino R. Košćević, istraživši kutijice s područja Siska (*Siscia*).³ Osim na području Siska kutijice za pečate pronađene su i na lokalitetima na području Dalmacije: u Ninu (*Aenona*), Ivoševcima (*Burnum*), Zadru (*Iader*).⁴ Za neke kutijice s područja Dalmacije danas nije poznato točno mjesto pronalaska.⁵ Kutijice za pečate u većoj su mjeri proučavane na području Francuske i Velike Britanije.⁶

U knjizi *Die römischen Siegelkapseln aus Augst und Kaiseraugst* autori navode mnoštvo izraza koji su korišteni kao nazivi za ove kutijice. To su primjerice: neidentificirani predmet, zagonetni predmet, ukras, posuda u obliku žlice, posuda za sol i papar, ukrasni predmeti (broš, privjesak, medaljon, kutijica za zaključavanje, kutijica za parfeme, kadionica, bula, itd.). Ti izrazi svjedoče o nepoznavanju stvarne funkcije kutijica za pečate.⁷

Kako im samo ime govori, kutijice su služile za čuvanje i zaštitu voštanog pečata od slučajnog ili namjernog oštećenja. Oštećenjem pečata narušavala se nepovrjedivost pošiljke. Mnoge su se pošiljke pečatile, ali pečatne kutijice korištene su očito za one osjetljivije, poput svitaka, diptiha, odnosno poliptiha i vrećica (sl. 1).⁸

A high number of inscriptions found on stone monuments, but also on items made of metal, bone and ceramic, testify to literacy in the territory of Salona, the capital city of the Roman province of Dalmatia. Inscriptions carved into stone (honorary, votive, private) predominate. Among them are several that are tied to the notary vocation.¹ Besides stone, the Romans wrote on other materials, which, unfortunately, have not been preserved or are quite rare in Dalmatia today, such as parchment, wax tablets and papyrus. Finds of writing utensils, such as styluses, quills and inkwells, testify to use of the latter.²

Boxes or capsules for safeguarding seals are classified as writing accessories. Not much has been written about them in the Croatian scholarly literature; only R. Košćević dealt with them in greater detail, examining seal boxes from the territory of Sisak (*Siscia*).³ Besides the Sisak area, seal boxes were also found at sites in Dalmatia: in Nin (*Aenona*), Ivoševci (*Burnum*) and Zadar (*Iader*).⁴ The precise find-sites of some boxes from the territory of Dalmatia are today unknown.⁵ Seal boxes have been studied to a greater extent in the territory of France and Great Britain.⁶

In the book *Die römischen Siegelkapseln aus Augst und Kaiseraugst*, its authors listed a multitude of terms used for these boxes. They included, for example: unidentified object, enigmatic object, decoration, spoon-shaped vessel, salt and pepper cellars, decorative articles (broach, pendant, medallion, locket box, perfume box, censer, bull, etc.). These terms testify to unfamiliarity with the actual function of seal boxes.⁷

As their name suggests, the boxes were used to hold and protect wax seals from accidental or intentional damage. A damaged seal diminished the inviolability of packages. Many packages were sealed, but seal boxes were obviously used for

1 Zanimanje pisar u Saloni je potvrđeno dvama spomenicima; to su stup s natpisom o uredu pisara (AMS A-4029) te ulomak nadgrobne stele dječaka stenografa Asterisa (AMS A-181). Osim natpisa sačuvani su spomenici na kojima je prikazan pisaći pribor: nadgrobna ara Kvinta Emilija Rufa (AMS A-1771), ulomak nadgrobne stele (AMS BLitt.-684), poklopac hamosorija Aurelija Satrija i Aurelije Maksime (AMS A-393, D-86), sarkofag Hipolita i Fedre (AMS D-29), sarkofag Dobrog Pastira (AMS D-13), nadgrobni mozaik Tita Aurelijana (AMS A5-273) (Ivčević 2006, str. 133-137, 142-145, kat. br. 1-7). O pisarskom priboru iz Salone i rimske provincije Dalmacije usp. *Nikolanci* 1989, str. 143-149.

2 Stipčević 2006, str. 88-89.

3 Košćević 1983, str. 63-73; 1991, str. 25-36.

4 Kutijice pronađene na ovim lokalitetima objavljene su u: Giunio 2015, str. 63, kat. br. 15; 2018, str. 94-95, kat. br. 63-66, 68, 70; Borzić *et al.* 2014, str. 206, kat. br. 44; str. 262, kat. br. 22.

5 Giunio 2018, str. 94-95, kat. br. 62, 67, 69. U ovom radu obrađene su tri kutijice s nepoznatih nalazišta.

6 Boucher 2006, str. 18-19; Boucher, Feugère 2009 str. 12; Andrews 2012, str. 3-6, 153-157, s popisima ranije literature.

7 Furger, Wartmann, Riha 2009, str. 17.

8 Ciceron, primjerice, u svom trećem govoru protiv Katiline piše:

1 The occupation of notary in Salona has been confirmed by two monuments: the column bearing an inscription on the office of a notary (AMS A-4029) and a fragment of a grave stele of the boy scribe Asteris (AMS A-181). Besides inscriptions, there are preserved monuments bearing depictions of writing utensils: the grave altar of Quintus Aemilius Rufus (AMS A-1771), the fragment of a grave stele (AMS BLitt.-684), the *chamosorium* lid of Aurelius Satrius and Aurelia Maxima (AMS A-393, D-86), the *sarcophagus* of Hippolytus and Phaedra (AMS D-29), the *Good Shepherd Sarcophagus* (AMS D-13), and the *grave mosaic* of Titus Aurelianus (AMS A5-273) (Ivčević 2006, pp. 133-137, 142-145, cat. no. 1-7). On notary accessories from Salona and the Roman province of Dalmatia, cf. *Nikolanci* 1989, pp. 143-149.

2 Stipčević 2006, pp. 88-89.

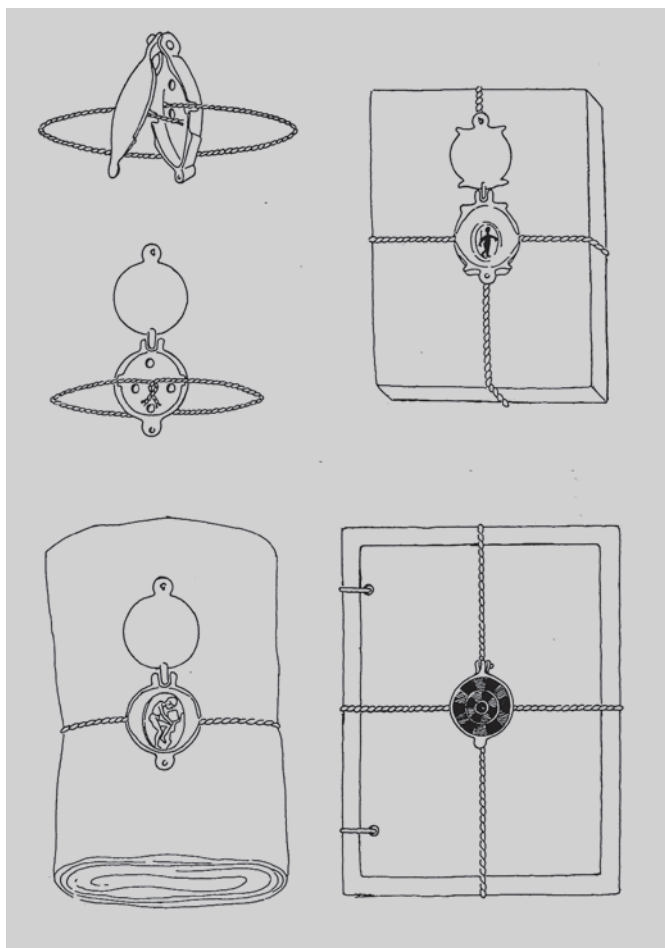
3 Košćević 1983, pp. 63-73; 1991, pp. 25-36.

4 The boxes found at these sites were published in: Giunio 2015, p. 63, cat. no. 15; 2018, pp. 94-95, cat. no. 63-66, 68, 70; Borzić *et al.* 2014, p. 206, cat. no. 44; p. 262, cat. no. 22.

5 Giunio 2018, pp. 94-95, cat. no. 62, 67, 69. Three boxes from unknown sites are covered in this paper.

6 Boucher 2006, pp. 18-19; Boucher, Feugère 2009 p. 12; Andrews 2012, pp. 3-6, 153-157, with citations of older literature.

7 Furger, Wartmann, Riha 2009, p. 17.



Slika 1.

Rekonstrukcija načina upotrebe kutijice (prema Koščević 1983, T. 3)

Figure 1.

Reconstruction of the method for using a seal box (based on Koščević 1983, Pl. 3)

Nekad su se ovi predmeti tumačili kao privjesci s magičnim svojstvima. Razlog za to su dvije činjenice. Prva je da ove kutijice slične na privjeske koji su se nosili oko vrata; druga je da su poklopci kutijica najčešće ukrašeni te su, ako su nađeni odvojeno, sličili na privjeske koji su se nosili oko vrata.⁹ No usporede li se kutijice za pečate s kutijicama s magičnim svojstvima (bule), razlika je jasno vidljiva. Kutijice za pečate na svojem dnu imaju kružne perforacije, a na bočnim stijenkama po jedan urez.

Kutijica za pečat sastoji se od dva dijela: kutijice i poklopca. Na dnu kutijice su perforacije, tri ili više njih, koje su služile za provlačenje žice ili konopčića; na stranicama se nalaze urezi kroz koje se također mogla provući žica ili pak konopčić.¹⁰ Perforacije na dnu su osim za provlačenje konopčića ili žice služile i za to da se kutijica eventualno zalijepi voskom koji se izljevao na površinu predmeta.¹¹ Poklopci su redovito bili ukrašeni i spajali su se na kutijicu na nekoliko načina. Četvrtaste kutijice spajale su se tako da bočne stijenke poklopca prelaze

the more sensitive ones, such as scrolls, diptychs, polyptychs and pouches.⁸

These items were once interpreted as pendants with magical properties. There are two reasons for this. The first is that these boxes are similar to pendants that were worn around the neck; the second is that the box lids were most often decorated and, if found separately, resembled pendants worn around the neck.⁹ But if seal boxes are compared to boxes with magical properties (bules), the difference is clearly apparent. Seal boxes had circular perforations on the bottom, and a notch on each of the side walls.

A seal box consisted of two parts: the base and lid. The base has perforations, three or more, through which a wire or string were drawn; the side walls had notches through which wire or string could also be drawn.¹⁰ Besides their use for drawing wire or string, the perforations on the bottom were also used to affix the box with wax that was poured over

¹¹ "I da ne dužim, Kvirićani, zapovjedili smo da se iznesu pisma za koja se govorilo da su ih pojedini dali. Prvo smo pokazali Cetegu; prepoznao je pečat." Ciceron, 3, 5, 5, Zagreb 2016.

⁹ Koščević 1983, str. 65-66.

¹⁰ Koščević 1983, str. 66.

¹¹ Furger, Wartmann, Riha 2009, str. 19.

⁸ Cicero, for example, in his third oration against Catilina, wrote: "And, not to detain you, O Romans, we ordered the letters to be brought forward which were said to have been given them by each of the men. First I showed his seal to Cethegus; he recognised it." Cicero, 3, 5, 5, Zagreb 2016.

⁹ Koščević 1983, pp. 65-66.

¹⁰ Koščević 1983, p. 66.

preko bočnih stijenki recipijenta. Drugi način je spajanje pomoću šarke. Ovaj potonji R. Koščević dijeli na dvije kategorije: u prvoj kategoriji poklopac se lako otvara i zatvara, a u drugoj poklopac na prednjem dijelu ima sitni trn koji ga drži čvršće zatvorenim.¹²

Tipologija kutijica za pečate nije sustavno razrađena. Postoji velik broj različitih tipologija jer su svi koji su se bavili ovim predmetima napravili svoju podjelu i varijante. Ipak, autori se većinom slažu u podjeli prema obliku. R. Koščević dijeli kutijice na 5 tipova: četvrtasti, ovalni, kružni, listoliki i rombični. U okviru te podjele za dva tipa razlikuje po dvije varijante. Kružne dijeli na dvije varijante: po obliku i dekoraciji poklopca. Listolike kutijice dijeli na varijante prema načinu dekoriranja poklopca, tj. na poklopce dekorirane točkastim ugraviranim ornamentima ispunjenima *niello* masom ili izvedenima punciranjem; u drugu varijantu ubraja kutijice s poklopcem ukrašenim emajlom.¹³

Th. Boucher i M. Feugère donose 6 tipova: jezičasti, četvrtasti, okrugli, okrugli ukrašeni, okrugli s prikazom falusa i suzoliki.¹⁴ C. Andrews dijeli kutijice na 6 tipova: piriformni, četvrtasti/pravokutni, kružni, rombični, ovalni i ostali. Svaki oblik ima svoje varijante.¹⁵ B. Milovanović i A. Raičković Savić donose 5 tipova: eliptični ili ovalni, listoliki ili sroliki (2 varijante), kružni (3 varijante), dijamantni, četvrtasti.¹⁶ A. Furger, E. Riha kutijice dijele u 7 tipova: jezičasti (2 varijante), listoliki (3 varijante), dijamantni (dvije varijante), trokutasti, kružni (5 varijanata), ovalni i četvrtasti (9 varijanata).¹⁷ Većina autora se više-manje slaže s time da je glavna tipološka odrednica kutijica njihov oblik, no ne slažu se u pogledu varijanata. Pri obradi kutijica iz Arheološkog muzeja u Splitu tip kutijica određen je prema njihovu obliku. (sl. 2)

Nameće se pitanje tko je upotrebljavao kutijice za pečate. Neki autori ih povezuju s vojskom, pripisujući joj veću pismenost u odnosu na civilno stanovništvo. Takvu teoriju potkrepljuju pronalaskom velike količine kutijica za pečate na mjestima gdje je boravila vojska.¹⁸ Alex R. Furger djelomično odbacuje tu teoriju. Osim na lokalitetima na kojima je boravila vojska kutijice su nalazene i na lokalitetima gdje su živjeli civili, iz čega je razvidno da je to stanovništvo bilo očito pismeno.¹⁹ Svakako, vojska i civili nisu bili posve izolirani jedni od drugih. Dapače, može se govoriti o njihovu suživotu.

the object's surface.¹¹ The lids were normally decorated and connected to the base in several ways. The rectangular bases were thus connected so that the side walls of the lid passed over the side walls of the base. Another manner of connection was a hinge. The latter was classified into two categories by R. Koščević: in the first category, the lid is easily opened and closed, while in the second the lid has a tiny spike on the front to hold it closed more firmly.¹²

The typology of seal boxes has not been systematically elaborated. There are numerous typologies, because everyone who dealt with these items formulated his or her own classification and variants. Even so, scholars largely agree on a shaped-based classification. Koščević divided seal boxes into five types: rectangular, oval, cruciform, foliate and rhomboid. Within the framework of this division, two types each have two further variants. The cruciform type is divided into two variants: based on the shape and decoration of the lid. Foliate or leaf-shaped boxes are further classified based on lid decoration, i.e., lids decorated with engraved dotted ornaments inlaid with niello or rendered by punched dots; the second variant includes boxes with enamelled lids.¹³

Th. Boucher and M. Feugère specified 6 types: tongue-like, rectangular, circular, circular decorated, circular with image of phallus and tear-shaped.¹⁴ C. Andrews divided boxes into 6 types: piriform, rectangular/square, circular, rhombic, oval and others. Each shape has its variants.¹⁵ B. Milovanović and A. Raičković Savić specified 5 types: elliptical or oval, foliate or heart-shaped (2 variants), circular (3 variants), diamond-shaped, and rectangular.¹⁶ A. Furger and E. Riha divided seal boxes into 7 types: tongue-like (2 variants), foliate (3 variants), diamond-shaped (two variants), triangular, circular (5 variants), oval and rectangular (9 variants).¹⁷ Most scholars more or less agree that the primary typological marker for seal boxes is their shape, but they do not agree on the variants. When analysing the boxes held in the Archaeological Museum in Split, the box type was determined on the basis of shape.

(Fig. 2)

The question arises as to who used seal boxes. Some scholars associated them with the military, ascribing greater literacy to the latter in comparison to the civilian population. This theory is backed by the discovery of a high quantity of seal boxes at the places where the army was stationed.¹⁸ Alex

12 Koščević 1991, str. 25.

13 Koščević 1991, str. 26.

14 Boucher, Feugère 2009, str. 10-11.

15 Andrews 2012, str. 12.

16 Milovanović, Raičković Savić 2013, str. 223-228.

17 Furger, Wartmann, Riha 2009, str. 48-49.

18 Koščević 1991, str. 27-28; 1995, str. 18; Derks, Roymans 2003, str. 247; Mosser 2006, str. 56; Furger, Wartmann, Riha 2009, str. 38.

19 Furger, Wartmann, Riha 2009, str. 38.

11 Furger, Wartmann, Riha 2009, p. 19.

12 Koščević 1991, p. 25.

13 Koščević 1991, p. 26.

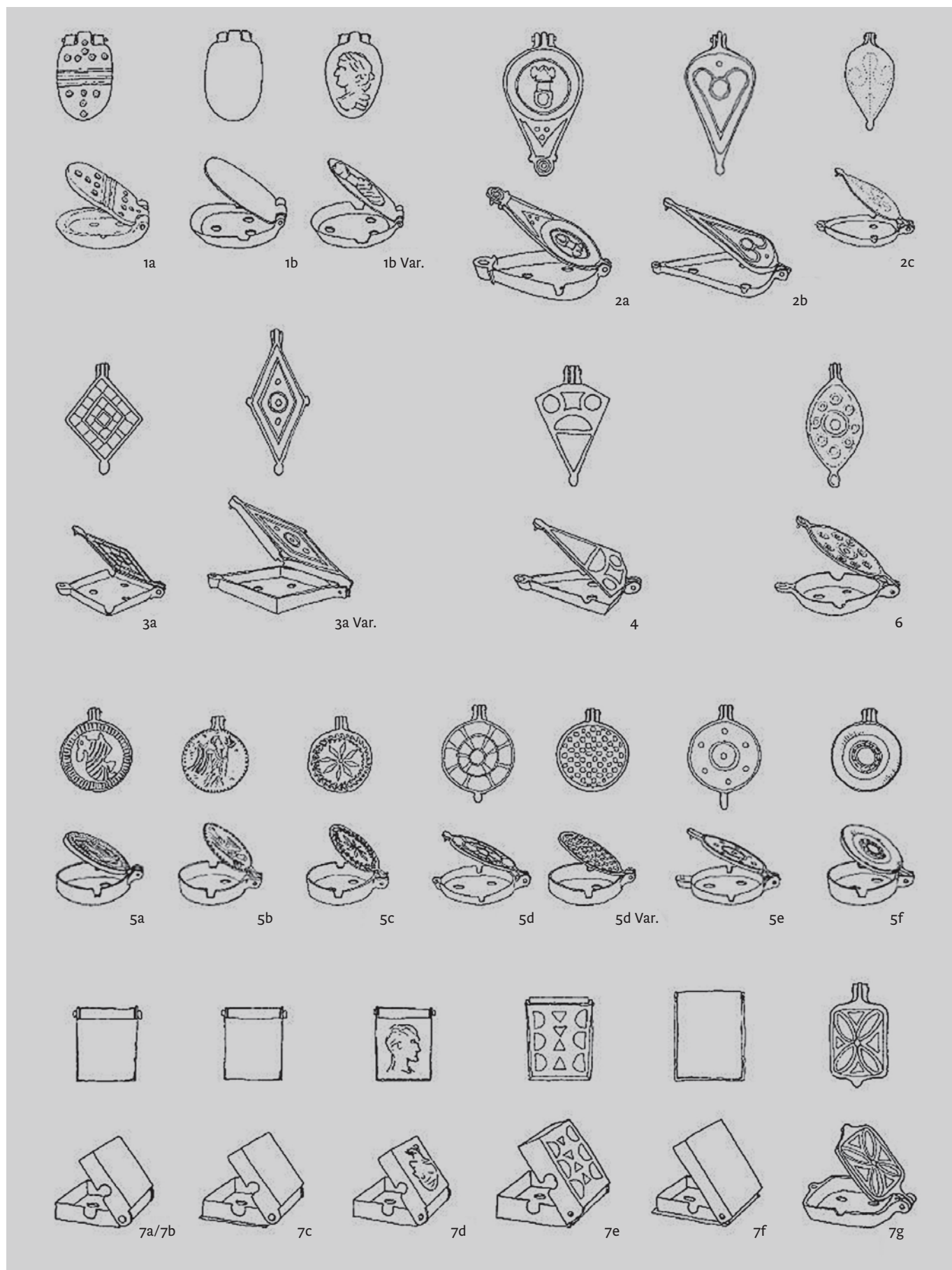
14 Boucher, Feugère 2009, pp. 10-11.

15 Andrews 2012, p. 12.

16 Milovanović, Raičković Savić 2013, pp. 223-228.

17 Furger, Wartmann, Riha 2009, pp. 48-49.

18 Koščević 1991, pp. 27-28; 1995, p. 18; Derks, Roymans 2003, p. 247; Mosser 2006, p. 56; Furger, Wartmann, Riha 2009, p. 38.



Slika 2.
 Tipologija kutijica za pečate (prema Furger, Wartmann, Riha 2009, str.
 48, sl. 23)

Figure 2.
 Typology of seal boxes (based on Furger, Wartmann, Riha 2009, p. 48,
 Fig. 23)

Postoje nalazi specifični po mjestu pronalaska, kakvi nisu brojni. To su kutijice pronađene u hramovima, svetištima i grobovima. Njihova prisutnost u hramovima i svetištima dovodi se u vezu sa zapečaćenim pisanim molbama upućenim božanstvima.²⁰ Kutijice pronađene u hramovima mogle su se prinostiti i kao zavjetni dar, o čemu svjedoče neki pronalasci na nalazištima galo-rimskih hramova u Schönbühlu u Augstu.²¹

Kutijice su nalažene i u grobovima. Prema Diodoru Sicilskom (*Diodorus* 5, 28) uz pokojnika bi se stavljalo pismo obitelji upravljeno izravno pokojniku, u svrhu njegova posredovanja u svijetu mrtvih. Prisutnost kutijica u grobovima može ukazivati na zanimanje pokojnika (pisar),²² no može se tumačiti na još nekoliko načina. Primjer za to su grobovi iz Viminacija, u kojima je pronađen veći broj kutijica za pečate. Pronađene su u grobovima obaju ritusa pokapanja (incineracija i inhmacija). U grobovima s inhumiranim pokojnicima pronađene su 4 kutijice, a u grobovima s kremiranim pokojnicima 6 kutijica.²³ Sve grobove u kojima su pronađene kutijice za pečate istraživači kvalificiraju kao siromašne ukope.²⁴ Kutijice s bogatijim ukrasom možda su polagane s pokojnicima kao raskošniji prilog (možda nakit). U jednom grobu s kremiranim pokojnikom pronađena je kutijica s prikazom falusa. Poznato je da se falus prikazivao na privjescima i prstenju, da se nosio na ogrlicama ili narukvicama i služio kao amajlija, protiv uroka.²⁵ Tako se pronalazak kutijice s prikazom falusa u grobnom kontekstu može tumačiti kao zaštita pokojnika protiv uroka; možda ju je nosio za života, pa je položena uz njega u grob.²⁶

Kutijice iz Arheološkog muzeja u Splitu datirane su na temelju analize analognih predmeta. U radu se koriste datacije R. Košćević, koja je obrađivala kutijice s područja antičke Siscije (Siska), gdje ih je pronađen velik broj.²⁷

U Arheološkome muzeju u Splitu danas se čuva 5 kompletnih kutijica, 8 recipijenata i 13 poklopaca. Od 26 kutijica obrađenih u ovom radu samo su četiri do sada bile objavljene, a ostale se objavljuju prvi put. Okolnosti pronalaska poznate su samo za tri primjerka. Najveći broj ih je u Muzej dospio otkupom. Većina ih potječe iz Salone, a ostale su iz Garduna kod Trilja, iz Muća i s nepoznatih nalazišta.²⁸

Zastupljena su četiri tipa kutijica za pečate: listoliki, rombični, kružni i četvrtasti. Listoliki oblik zastupljen je sa 11 primjeraka (kat. br. 1-11), rombični oblik sa 4 primjerka (kat. br. 12-15), kružni oblik sa 7 primjeraka (kat. br. 16-22) i četvrtasti

R. Furger refuted this theory in part. Besides sites at which the army was posted, seal boxes have also been found at sites where civilians once lived, indicating that the population was obviously literate.¹⁹ To be sure, the military and civilians were not entirely isolated from one another. Indeed, one may speak of their coexistence.

There are finds, albeit few in number, that are specific to their discovery site. These are seal boxes found in temples, shrines and graves. Their presence in temples and shrines has been linked to sealed written entreaties to the gods.²⁰ The seal boxes found in temples may have been offered as votive gifts, to which certain discoveries at Gallo-Roman temple sites at Schönbühl, in Augst, testify.²¹

Seal boxes were also deposited in graves. According to Diodorus Siculus (*Diodorus* 5, 28), a letter from the family to the deceased would accompany the latter, for the purpose of mediating in the world of the dead. The presence of seal boxes in graves may have also indicated the profession of the deceased (notary),²² but it may be interpreted in several other ways as well. For example, a high number of seal boxes were found in the graves at Viminacium. They were found in graves of both interment rites (incineration and inhumation). In graves containing the bodies of the deceased, four seal boxes were found, while in graves containing cremated remains, six seal boxes were found.²³ All of the graves in which seal boxes were found have been classified by researchers as the burials of the poor.²⁴ Seal boxes with richer decorations may have been deposited with the deceased as more luxurious goods (perhaps as jewellery). In one grave with cremated remains, a seal box bearing an image of a phallus was found. It is known that the phallus was depicted on pendants and rings, that it was worn on necklaces or bracelets and used as an amulet to ward off curses.²⁵ Thus, the discovery of a seal box with an image of a phallus in a burial context may be interpreted as protection of the deceased against hexes; perhaps the deceased wore it in life, so it was deposited in this person's grave as well.²⁶

The seal boxes from the Archaeological Museum in Split were dated by analysing analogous examples. This paper makes use of the dating set forth by R. Košćević, who studied seal boxes from Roman-era Siscia (Sisak), where many of them were found.²⁷

The Archaeological Museum in Split today holds 5 com-

20 Furger, Wartmann, Riha 2009, str. 39-40.

21 Furger, Wartmann, Riha 2009, str. 40.

22 Diodorus 5, 28; Furger, Wartmann, Riha 2009, str. 41.

23 Milovanović, Raičković Savić 2013, str. 221.

24 Milovanović, Raičković Savić 2013, str. 229.

25 Usp. Giunio 2015; 2018; Jovanović 2013.

26 Milovanović, Raičković Savić 2013, str. 229.

27 Košćević 1991; 1995; 2001.

28 Gardun i Muć su vojni lokaliteti. Usporediti bilj. 18.

19 Furger, Wartmann, Riha 2009, p. 38.

20 Furger, Wartmann, Riha 2009, pp. 39-40.

21 Furger, Wartmann, Riha 2009, p. 40.

22 Diodorus 5, 28; Furger, Wartmann, Riha 2009, p. 41.

23 Milovanović, Raičković Savić 2013, p. 221.

24 Milovanović, Raičković Savić 2013, p. 229.

25 Cf. Giunio 2015; 2018; Jovanović 2013.

26 Milovanović, Raičković Savić 2013, p. 229.

27 Košćević 1991; 1995; 2001.

oblik sa 4 primjerka (kat. br. 23-26).

Kutijice obrađene u ovom radu nemaju posebnih značajki, u smislu da se pojavljuje neki novi oblici. Sve su standardnih oblika i načinjene od bronce. Tehnike ukrašavanja isto su tako standardne. U nekim slučajevima vidi se razlika u razmještanju boja ili neznatna razlika u rasporedu ornamenata. U radu se stoga za svaku od njih navode analogije.

U pogledu rasprostranjenosti kutijica korištene su geografske mape s označenim položajima pronađenih kutijica za pečate koje su izradili A. Furger, M. Wartmann, E. Riha.²⁹ Kutijice listolikog oblika s prikazom falusa najzastupljenije su na području današnje Francuske i Nizozemske. Kutijice istog tipa, ali ukrašene emajlom najzastupljenije su na prostoru od Velike Britanije, preko Francuske, Nizozemske, Njemačke pa do Mađarske i Rumunjske.³⁰ Na području Velike Britanije i Nizozemske pronađen je najveći broj kutijica rombičnog oblika.³¹

Najveći broj kutijica kružnog oblika pronađen je na području Velike Britanije, Francuske i Nizozemske.³² Kutijice četvrtastog oblika pronađene su u najvećem broju na području Francuske.³³

Zaključak

U radu je opisano 26 kutijica za pečate. Od tog broja 4 su kutijice s poklopcem, 8 je recipijenata i 13 poklopaca. Sve kutijice opisane u ovom radu pripadaju standardnim oblicima i ukrašenima. Najzastupljeniji je listoliki tip (kat. br. 1-11), zatim kružni (kat. br. 16-22), a s podjednakim brojem zastupljeni su tipovi četvrtastog (kat. br. 23-26) i rombičnog oblika (kat. br. 12-15). Neke od obrađenih kutijica imaju iste ili veoma slične ukrase. To se ponajprije odnosi na kutijice listolikog oblika, gdje kat. br. 1 i 2 imaju isti ukras, razlika je samo u tome što prvom primjerku nedostaje emajl na glansu. Ovim dvjema kutijicama se po vrsti motiva može pridružiti kat. br. 3.

Kat. br. 6, 7 i 8 imaju isti motiv, s time što su kat. br. 6 i 7 istovjetni, dok se kat. br. 8 razlikuje po drugačijem rasporedu boja emajla. Na području nekadašnjega salonitanskog agera je, na arheološkom lokalitetu Klapavice, pronađena još jedna kutijica s istim motivom, ali drugim bojama emajla.³⁴ Veoma slične motive, s istim rasporedom boja, imaju kat. br. 4 i kat. br. 5.

Kutijice kružnog oblika, kojima je sačuvan samo recipijent, oblikom su iste, a razlikuju se po tome što kat. br. 22 ima vrh za sigurnije zatvaranje, dok ga kat. br. 21 nema. Među četvrta-

plete boxes, 8 bases and 13 lids. Out of the 26 seal boxes covered in this paper, only four had been previously published, while the rest are being published for the first time. The discovery context is known for only three examples. The Museum obtained most of them by purchase. Most of them are from Salona, while the rest are from Gardun near Trilj, Muć and then from unknown sites.²⁸

Four types of seal boxes are present: foliate, rhomboid, circular and rectangular. The foliate (leaf) shape is present with 11 examples (cat. no. 1-11), the rhomboid shape with 4 examples (cat. no. 12-15), the circular shape with 7 examples (cat. no. 16-22) and the rectangular shape with 4 examples (cat. no. 23-26).

The seal boxes analysed in this paper do not have any special features, in the sense that some new forms appear. All of them have standard shapes and are made of bronze. The decoration techniques are similarly standard. In some cases differences are apparent in the arrangement of paint, or negligible differences in the arrangement of ornaments. Analogies are therefore cited for all of them.

With reference to the distribution of seal boxes, the maps with marked positions of the discovered seal boxes made by A. Furger, M. Wartmann and E. Riha are used.²⁹ The foliate boxes bearing a phallus image are the most present in present-day France and Netherlands. Boxes of the same type, but decorated with enamel, are the most present in the territory from Great Britain, through France, the Netherlands and Germany to Hungary and Romania.³⁰ Most of the rhomboid seal boxes were found in Great Britain and the Netherlands.³¹

Most of the circular seal boxes were found in the territory of Great Britain, France and the Netherlands.³² Rectangular boxes were found in the highest numbers in France.³³

Conclusion

This paper contains a description of 26 seal boxes. Out of this number, 4 are boxes with lids, 8 are bases and 13 are lids. All boxes described in this paper belong to the standard forms and decorative types. The most common is the foliate type (cat. no. 1-11), followed by circular (cat. no. 16-22), and then an equal number of rectangular (cat. no. 23-26) and rhombic shapes (cat. no. 12-15). Some of the described boxes have the same or very similar decorations. This primarily pertains to the foliate boxes, where cat. no. 1 and 2 have the same decoration, the sole difference being that the first example is lacking enamel

29 Furger, Wartmann, Riha 2009, str. 59-60, sl. 33, 34; str. 72-73, sl. 47-50; 84-86, sl. 58-63.

30 Furger, Wartmann, Riha 2009, str. 59-60, sl. 33, 34.

31 Furger, Wartmann, Riha 2009, str. 63, sl. 36.

32 Furger, Wartmann, Riha 2009, str. 72, sl. 47-48.

33 Furger, Wartmann, Riha 2009, str. 84-86, sl. 58-63.

34 Kutijica još nije objavljena; zahvaljujem kolegi dr. sc. Anti Jurčeviću, ravnatelju Arheološkog muzeja u Splitu, na usmenoj informaciji.

28 Gardun and Muć were military sites. Cf. note 18.

29 Furger, Wartmann, Riha 2009, pp. 59-60, Fig. 33, 34; pp. 72-73, Fig. 47-50; 84-86, Fig. 58-63.

30 Furger, Wartmann, Riha 2009, pp. 59-60, Fig. 33, 34.

31 Furger, Wartmann, Riha 2009, pp. 63, Fig. 36.

32 Furger, Wartmann, Riha 2009, pp. 72, Fig. 47-48.

33 Furger, Wartmann, Riha 2009, pp. 84-86, Fig. 58-63.

stim kutijicama možemo izdvojiti kat. br. 23, koji se od ostalih (kat. br. 24-26) razlikuje po urezima kružnog oblika na stijen-kama recipijenta. Samo se na jednoj kutijici (kat. br. 19) nalazi prikaz zeca. Dva poklopca kutijica ukrašena su *niello* tehnikom (kat. br. 18 i 20).

Od kutijica koje se opisuju u ovom radu dosad su objavljene četiri (kat. br. 1, 2, 7 i 8), a ostale se prvi put objavljuju u ovom radu.

Većina je kutijica u Arheološki muzej u Splitu dospjela otkupom. Samo za tri kutijice donekle su poznate okolnosti nalaza. Dvije su pronađene u arheološkim istraživanjima, no samo su za kutijicu kat. br. 7 poznate okolnosti pronalaska (zaštitna arheološka istraživanja u Ulici Stjepana Radića u Solinu).³⁵ Druga kutijica (kat. br. 20) pronađena je u istraživanjima, ali nažalost bez točnijih podataka. Za jednu kutijicu (kat. br. 26) nepoznat je način nabave i mjesto pronalaska. U Saloni je pronađeno 20 primjeraka (kat. br. 1-7, 10-19, 21-22, 24), u Gardunu dva (kat. br. 20 i 23), u Muću jedan (kat. br. 9), a za tri je mjesto pronalaska nepoznato (kat. br. 8, 25, 26).

Jedanaest kutijica (kat. br. 16-26) datira se u 1. st., a trinaest (kat. br. 1-9 i 12-15) u razdoblje od 2. do 3. st. Dvije kutijice (kat. br. 10 i 11) datiraju se od 1. do 3. st. Nakon 3. st. kutijice za pečate više se ne upotrebljavaju.

Nadamo se da će u budućim istraživanjima Salone i njezine okolice biti pronađeno još kutijica za pečate, s poznatim okolnostima nalaza, te da će se onda možda moći razjasniti nepoznanice vezane uz ove predmete.

on the glans. Based on the motif type, cat. no. 3 may be added to these two boxes.

Cat. no. 6, 7 and 8 have the same motif; cat. no. 6 and 7 are identical, while cat. no. 8 differs in terms of the different arrangement of the enamel colours. In the territory of the former Salonitan ager, at the Klapavice archaeological site, one more box with the same motif, but with differently coloured enamel, was found.³⁴ A very similar motif, with the same arrangement of colours, can be seen on cat. no. 4 and cat. no. 5.

The circular boxes, of which only the bases have been preserved, have the same shape, but differ in that cat. no. 22 has a spike for more secure closing, while cat. no. 21 does not. Among the rectangular boxes, cat. no. 23 may be distinguished, as it differs from the others (cat. no. 24-26) in terms of the circular notches on the side walls of the base. Only one box (cat. no. 19) has an image of a hare. Two box lids are adorned by the niello technique (cat. no. 18 and 20).

Among the boxes described in this paper, thus far four have been published (cat. no. 1, 2, 7 and 8), while the rest are published herein for the first time.

Most of the seal boxes in the Archaeological Museum in Split were procured by purchase. The find context is only known to some extent for three boxes. Two were found during archaeological excavations, but the find context is only known for one seal box, cat. no. 7 (rescue archaeological excavations in Stjepana Radića street in Solin).³⁵ The second box (cat. no. 20) was found during excavations, but unfortunately without more accurate data. In the case of one box (cat. no. 26) both the manner of procurement and the find site are unknown. 20 examples (cat. no. 1-7, 10-19, 21-22, 24) were found in Salona, two (cat. no. 20 and 23) in Gardun, one (cat. no. 9) in Muć, while the find site for three (cat. no. 8, 25, 26) remains unknown.

Eleven seal boxes (cat. no. 16-26) have been dated to the 1st century, and 13 (cat. no. 1-9 and 12-15) to the period from the 2nd to 3rd centuries. Two seal boxes (cat. no. 10 and 11) have been dated from the 1st to 3rd centuries. After the 3rd century, seal boxes were no longer used.

It is my hope that future excavations in Salona and its vicinity will yield more seal boxes, with known find contexts, so that it will perhaps be possible to clarify some of the ambiguities associated with these artefacts.

35 Jerončić, Markovac 2019, str. 9-23.

34 The box has not yet been published; I would like to thank my colleague, Ante Jurčević, Ph.D., the director of the Archaeological Museum in Split, for this oral communication.

35 Jerončić, Markovac 2019, pp. 9-23.

KATALOG³⁶

1. Inv. br. AMS H-820, poklopac listolike kutijice za pečat
Mjesto nalaza: Salona
Materijal i tehnika: bronca, lijevanje
Dimenzije: duž. 3,1 cm, šir. 1,9 cm, vis. 0,3 cm
Opis: Poklopac je listolikog oblika, sačuvana je šarka, a na suprotnoj strani sačuvan je trn za čvršće zatvaranje poklopca. Na poklopcu se nalazi prikaz testisa i falusa s udubljenim glansom za ispunu emajla koji nije sačuvan (usp. kat. br. 2). Na vrhu donje strane nalazi se trn za čvršće zatvaranje poklopca.
Datacija: 2. - 3. st.
Objavljeno: Jovanović 2013, str. 14-15, kat. br. 18, sl. 18.
Literatura: Derks, Roymans 2002, str. 126, 134, kat. br. 137.2, T. 7.XII. 137.2; Koščević 2003, str. 58, kat. br. 132; Boucher, Feugère 2009, sl. 5. 3, 5; Furger, Wartmann, Riha 2009, str. 211, T. 1. 3-5; Andrews 2012, str. 26, sl. 14; Giunio 2015, str. 63, kat. br. 15.
2. Inv. br. AMS H-1771, listolika kutijica za pečat
Mjesto nalaza: Salona
Materijal i tehnika: bronca, lijevanje, emajl
Dimenzije: duž. 3,2 cm, šir. 1,7 cm, vis. 0,4 cm
Opis: Kutijica je listolikog oblika. Unutar kutijice nalaze se tri perforacije za provlačenje konopčića. Na donjoj strani te su tri perforacije ukrašene koncentričnim kružnicama. Sa strana se nalazi po jedan urez, također za provlačenje konopčića. Na poklopcu se nalazi prikaz falusa. Glans ima na sebi udubljenje ispunjeno emajlom crvene boje (usp. kat. br. 1). Vrh kutijice ukrašen je koncentričnim kružnicama. Pri vrhu izlazi po jedan roščić. Sačuvana je šarka.
Datacija: 2. - 3. st.
Objavljeno: Ivčević 1996-1997, str. 25, kat. br. 26, T. IV. 26; Jovanović 2013, str. 14-15, kat. br. 17, sl. 17.
Literatura: Derks, Roymans 2002, str. 126, 134, kat. br. 137.2, T. 7.XII. 137.2; Koščević 2003, str. 58, kat. br. 132; Boucher, Feugère 2009, str. 11-12, kat. br. 3 i 5, sl. 5. 3, 5; Furger, Wartmann, Riha 2009, str. 211, T. 1. 3-5; Andrews 2012, str. 26, sl. 14; Giunio 2015, str. 63, kat. br. 15.

CATALOGUE³⁶

1. Inv. no. AMS H-820, lid of foliate seal box
Find site: Salona
Material and technique: bronze, casting
Dimensions: lng. 3.1 cm, wid. 1.9 cm, ht. 0.3 cm
Description: Foliate lid, hinge preserved, spike to securely fasten lid on opposing side also preserved. Depiction of testes and phallus on lid with debossed glans filled with enamel that has not been preserved (cf. cat. no. 2). Tip of lower side has spike to more firmly secure the lid.
Dating: 2nd-3rd c.
Published: Jovanović 2013, pp. 14-15, cat. no. 18, Fig. 18.
Analogies: Derks, Roymans 2002, p. 126, 134, cat. no. 137.2, Pl. 7.XII. 137.2; Koščević 2003, p. 58, cat. no. 132; Boucher, Feugère 2009, Fig. 5. 3, 5; Furger, Wartmann, Riha 2009, p. 211, Pl. 1. 3-5; Andrews 2012, p. 26, Fig. 14; Giunio 2015, p. 63, cat. no. 15.
2. Inv. no. AMS H-1771, foliate seal box
Find site: Salona
Material and technique: bronze, casting, enamel
Dimensions: lng. 3.2 cm, wid. 1.7 cm, ht. 0.4 cm
Description: Foliate box. Three perforations inside box for drawing string. On lower side these three perforations are decorated with concentric circlets. One notch on each side wall, also used to draw string. Lid bears depiction of phallus. Glans has dimple filled with red enamel (cf. cat. no. 1). Tip of box decorated with concentric circlets. One small horn protrudes at tip. Hinge preserved.
Dating: 2nd-3rd c.
Published: Ivčević 1996-1997, p. 25, cat. no. 26, Pl. IV. 26; Jovanović 2013, pp. 14-15, cat. no. 17, Fig. 17.
Analogies: Derks, Roymans 2002, p. 126, 134, cat. no. 137.2, Pl. 7.XII. 137.2; Koščević 2003, p. 58, cat. no. 132; Boucher, Feugère 2009, pp. 11-12, cat. no. 3 and 5, Fig. 5. 3, 5; Furger, Wartmann, Riha 2009, p. 211, Pl. 1. 3-5; Andrews 2012, p. 26, Fig. 14; Giunio 2015, p. 63, cat. no. 15.

³⁶ Autor fotografija predmeta u ovom radu je Živko Bačić. Autor fotografije kat. br. 9 je Vicko Vidan. Zahvaljujem obojici na uloženom trudu.

³⁶ Živko Bačić photographed the seal boxes examined in this paper. Vicko Vidan photographed cat. no. 9. I would like to thank them both for their efforts.



Kat. 1.

Cat. 1.



Kat. 2a.

Cat. 2a.



Kat. 2b.

Cat. 2b.

3. Inv. br. AMS H-3620, poklopac listolike kutijice za pečat
Mjesto nalaza: Salona
Materijal i tehnika: bronca, lijevanje
Dimenzije: duž. 2,1 cm, šir. 1,9 cm, vis. 0,3 cm
Opis: Poklopac je listolikog oblika. Sačuvana je šarka, a suprotni vrh nedostaje. Unutar kružnice prikazan je falus s udubljenim glansom za ispunu emajlom (usp. kat. br. 1 i 2). Testisi se jedva naziru zbog nedostatka prostora. Desno od falusa nalazi se oštećenje. S unutarnje strane nalazi se kružno ispupčenje.
Datacija: 2. - 3. st.
Literatura: Derks, Roymans 2002, str. 108-109, kat. br. 3.9, T. 7.I. 3.9; Boucher 2006, str. 18, kat. br. 7, sl. 2. 7; Furger, Wartmann, Riha 2009, str. 211, T. 1. 1-2; Alonso 2013, str. 221, br. 9.
3. Inv. no. AMS H-3620, lid of foliate seal box
Find site: Salona
Material and technique: bronze, casting
Dimensions: Ing. 2.1 cm, wid. 1.9 cm, ht. 0.3 cm
Description: Foliate lid. Hinge preserved, opposing tip missing. Circlet contains depiction of phallus with de-bossed glans to be filled with enamel (cf. cat. no. 1 and 2). Testes barely discernable due to lack of space. Damage on right side of phallus. Circular protrusion on inside.
Dating: 2nd-3rd c.
Analogies: Derks, Roymans 2002, pp. 108-109, cat. no. 3.9, Pl. 7.I. 3.9; Boucher 2006, p. 18, cat. no. 7, Fig. 2. 7; Furger, Wartmann, Riha 2009, p. 211, Pl. 1. 1-2; Alonso 2013, p. 221, no. 9.
4. Inv. br. AMS H-1331, poklopac listolike kutijice za pečat
Mjesto nalaza: Salona
Materijal i tehnika: bronca, lijevanje, emajl
Dimenzije: duž. 2,4 cm, šir. 2,1 cm, vis. 0,3 cm
Opis: Poklopac je listolikog oblika. Nedostaje mu šarka i nasuprotni vrh. Sroliki ukras ispunjen je emajlom crvene boje. Unutar srolikog ukrasa nalazi se kružno udubljenje koje je možda bilo ispunjeno emajlom, koji nije sačuvan (usp. kat. br. 5).
Datacija: 2. - 3. st.
Literatura: Koščević 2001, T. II. 12; Andrews 2012, str. 12, T. 1. D3; Milovanović, Raičković Savić 2013, str. 232, T. I. 9.
4. Inv. no. AMS H-1331, lid of foliate seal box
Find site: Salona
Material and technique: bronze, casting, enamel
Dimensions: Ing. 2.4 cm, wid. 2.1 cm, ht. 0.3 cm
Description: Foliate lid. Missing hinge and opposing tip. Heart-shaped decoration filled with red enamel. Circular depression inside heart-shaped decoration that may have been filled with enamel, which has not been preserved (cf. cat. no. 5).
Dating: 2nd-3rd c.
Analogies: Koščević 2001, Pl. II. 12; Andrews 2012, p. 12, Pl. 1. D3; Milovanović, Raičković Savić 2013, p. 232, Pl. I. 9.
5. Inv. br. AMS H-4579, poklopac listolike kutijice za pečat
Mjesto nalaza: Salona
Materijal i tehnika: bronca, lijevanje, emajl
Dimenzije: duž. 3,1 cm, šir. 1,9 cm, vis. 0,2 cm
Opis: Poklopac je listolikog oblika. Sačuvana je šarka, a suprotni vrh i dio lijeve strane nedostaju. Površina je ukrašena srolikim oblikom ispunjenim emajlom crvene boje. U središtu ukrasa nalazi se krug koji je vjerojatno bio ispunjen emajlom, koji nije sačuvan. Iznad razdvojenih vrhova srca nalazi se točka. Prostor uokolo srolikog ukrasa ispunjen je emajlom modre boje (usp. kat. br. 4).
Datacija: 2. - 3. st.
Literatura: Koščević 2001, str. 138, 141, kat. br. 12, T. II. 12; Derks, Roymans 2002, str. 111, 108, 117, 119, 120, 121-122, kat. br. 3.16, 3.18, 9.16, 38.3, 45.3, T. 7.I. 3.16, 3.18; T. 7.VI. 9.16; T. 7.VIII. 38.3; T. 7.IX. 45.3; Mosser 2006, str. 57, sl. 7; Furger, Wartmann, Riha 2009, str. 212, T. 2. 8-13; Andrews 2012, str. 12, T. 1. P3, str. 105, T. 1. D3; Tabolli 2012, kat. br. 1541; Alonso 2013, str. 221, br. 14-17; Milovanović, Raičković Savić 2013, str. 232, T. I. 9.
5. Inv. no. AMS H-4579, lid of foliate seal box
Find site: Salona
Material and technique: bronze, casting, enamel
Dimensions: Ing. 3.1 cm, wid. 1.9 cm, ht. 0.2 cm
Description: Foliate lid. Hinge preserved, opposing tip and part of left side missing. Heart-shaped surface decoration filled with red enamel. The middle of decoration contains a circle that was filled with enamel which has not been preserved. A dot is above the separated tops of the heart. The space around the heart-shape is filled with azure enamel (cf. cat. no. 4).
Dating: 2nd-3rd c.
Analogies: Koščević 2001, p. 138, 141, cat. no. 12, Pl. II. 12; Derks, Roymans 2002, p. 111, 108, 117, 119, 120, 121-122, cat. no. 3.16, 3.18, 9.16, 38.3, 45.3, Pl. 7.I. 3.16, 3.18; Pl. 7.VI. 9.16; Pl. 7.VIII. 38.3; Pl. 7.IX. 45.3; Mosser 2006, p. 57, Fig. 7; Furger, Wartmann, Riha 2009, p. 212, Pl. 2. 8-13; Andrews 2012, p. 12, Pl. 1. P3, p. 105, Pl. 1. D3; Tabolli 2012, cat. no. 1541; Alonso 2013, p. 221, no. 14-17; Milovanović, Raičković Savić 2013, p. 232, Pl. I. 9.



Kat. 3.

Cat. 3.



Kat. 4.

Cat. 4.



Kat. 5.

Cat. 5.

6. Inv. br. AMS H-1993, poklopac listolike kutijice za pečat
Mjesto nalaza: Salona
Materijal i tehnika: bronca, lijevanje, emajl
Dimenzije: duž. 2,9 cm, šir. 1,7 cm, vis. 0,1 cm
Opis: Poklopac je listolikog oblika. Sačuvana je šarka, a na suprotnom kraju vrh je ukrašen dvjema koncentričnim kružnicama ispod kojeg je sačuvan trn za čvršće zatvaranje poklopca. Ispred vrha nalazi se sa svake strane po jedan roščić. Površina je ukrašena srcolikim oblikom koji u sebi ima tragove emajla tamnocrvene boje (usp. kat. br. 7 i 8). Iznad vrha srcolikog ukrasa naziru se ostaci emajla tamne boje (modra ili crna?).
Datacija: 2. - 3. st.
Literatura: Furger, Wartmann, Riha 2009, str. 213, T. 3. 16; Andrews 2012, str. 82, sl. 61a.
6. Inv. no. AMS H-1993, lid of foliate seal box
Find site: Salona
Material and technique: bronze, casting, enamel
Dimensions: lng. 2.9 cm, wid. 1.7 cm, ht. 0.1 cm
Description: Foliate lid. Hinge preserved, tip on opposite end decorated with two concentric circlets below which there is a preserved spike for more firmly closing the lid. One small horn on each side before the tip. Heart-shaped decoration on surface that has dark-red traces of enamel on it (cf. cat. no. 7 and 8). Remains of dark enamel (azure or black?) discernable above top of heart shape.
Dating: 2nd-3rd c.
Analogies: Furger, Wartmann, Riha 2009, p. 213, Pl. 3. 16; Andrews 2012, p. 82, Fig. 61a.
7. Inv. br. AMS 73906, poklopac listolike kutijice za pečat
Mjesto nalaza: Solin (Salona), Ulica Stjepana Radića
Materijal i tehnika: bronca, lijevanje, emajl
Dimenzije: duž. 2,8 cm, šir. 1,7 cm, deb. 0,4 cm
Opis: Poklopac je listolikog oblika (usp. kat. br. 5 i 6). Sačuvan je dio šarke, a na suprotnom kraju je vrh ukrašen dvjema koncentričnim kružnicama ispod kojeg je sačuvan trn za čvršće zatvaranje poklopca. Ispred vrha sačuvan je roščić, ali samo na lijevoj strani. Površina je ukrašena srcolikim oblikom ispunjenim emajlom modre boje. U svakom vrhu srcolikog ukrasa nalazi se po jedna kružnica ispunjena emajlom bijele boje. Dio iznad srcolikog ukrasa ispunjen je emajlom tamnocrvene boje.
Datacija: 2. - 3. st.
Objavljeno: Ivčević 2019, str. 129, 139, kat. br. 26.
Literatura: Furger, Wartmann, Riha 2009, str. 213, T. 3. 16; Andrews 2012, str. 82, sl. 61a.
7. Inv. no. AMS 73906, lid of foliate seal box
Find site: Solin (Salona), Stjepana Radića street
Material and technique: bronze, casting, enamel
Dimensions: lng. 2.8 cm, wid. 1.7 cm, thk. 0.4 cm
Description: Foliate lid (cf. cat. no. 5 and 6). Part of hinge preserved, tip on opposite end decorated with two concentric circlets below which there is a preserved spike for more firmly closing the lid. Small horn preserved before tip, but only on one side. Heart-shaped surface decoration filled with azure enamel. One circlet filled with white enamel in each top portion of heart-shaped decoration. Section above heart shape filled with dark-red enamel.
Dating: 2nd-3rd c.
Published: Ivčević 2019, p. 129, 139, cat. no. 26.
Analogies: Furger, Wartmann, Riha 2009, p. 213, Pl. 3. 16; Andrews 2012, p. 82, Fig. 61a.
8. Inv. br. AMS H-5924, listolika kutijica za pečat
Mjesto nalaza: nepoznato
Materijal i tehnika: bronca, lijevanje, emajl
Dimenzije: duž. 3 cm, šir. 1,8 cm, vis. 0,6 cm
Opis: Kutijica za pečat ima listoliki oblik. Unutar kutijice nalaze se tri perforacije za provlačenje konopčića. Na donjoj strani su te tri perforacije ukrašene koncentričnim kružnicama. Sa strana se nalazi po jedan urez, također za provlačenje konopčića. Na poklopcu se nalazi ukras u obliku sidra (usp. kat. br. 6 i 8). Iznad sidra je kružnica. Vrh kutijice ukrašen je koncentričnim kružnicama. Pri vrhu izlazi po jedan roščić. Sačuvana je šarka. Poklopac i kutijica spojeni su jednim namotajem žice.
Datacija: 2. - 3. st.
Objavljeno: Ivčević 1996-1997, str. 25, kat. br. 25, T. IV. 25.
Literatura: Furger, Wartmann, Riha 2009, str. 213, T. 3. 16; Andrews 2012, str. 12, T. 1. P3; str. 105; T. 1. D3.
8. Inv. no. AMS H-5924, foliate seal box
Find site: unknown
Material and technique: bronze, casting, enamel
Dimensions: lng. 3 cm, wid. 1.8 cm, ht. 0.6 cm
Description: Foliate seal box. Three perforations inside box for drawing string. On lower side these three perforations are decorated with concentric circlets. One notch on each side wall, also used to draw string. Anchor-shaped decoration on lid (cf. cat. no. 6 and 8). Circlet above anchor. Tip of box decorated with concentric circlets. One small horn ear each side of tip. Hinge preserved. Lid and box connected by single coil of wire.
Dating: 2nd-3rd c.
Published: Ivčević 1996-1997, p. 25, cat. no. 25, Pl. IV. 25.
Analogies: Furger, Wartmann, Riha 2009, p. 213, Pl. 3. 16; Andrews 2012, p. 12, Pl. 1. P3; p. 105; Pl. 1. D3.



Kat. 6.

Cat. 6.



Kat. 7.

Cat. 7.



Kat. 8a.

Cat. 8a.



Kat. 8b.

Cat. 8b.

9. Inv. br. AMS H-2573, poklopac listolike kutijice za pečat
Mjesto nalaza: Muć
Materijal i tehnika: bronca, lijevanje, emajl
Dimenzije: duž. 3,3 cm, šir. 1,9 cm, deb. 0,3 cm
Opis: Poklopac listolikog oblika. Sačuvana je šarka, a na suprotnom kraju vrh je ukrašen kružnim udubljenjem ispod kojeg je sačuvan trn za čvršće zatvaranje poklopca. Površina je ukrašena dvjema koncentričnim kružnicama od kojih je veća ispunjena emajlom crvene boje. Ispod te kružnice proteže se mala crta izvedena broncom. Ovaj dio je vjerojatno bio ispunjen emajlom.
Datacija: 2. - 3. st.
Literatura: Košćević 1991, str. 30, 35, kat. br. 57, T. II. 23; Derks, Roymans 2002, str. 120, 122, kat. br. 36.4, T. 7.VIII. 36.4; Boucher 2006, str. 18, kat. br. 4, sl. 2. 4; Boucher, Feugère 2009, T. 4. 28; Tabolli 2012, kat. br. 1538; Alonso 2013, str. 221, br. 11.; Smither 2014, str. 52, sl. 5.
9. Inv. no. AMS H-2573, lid of foliate seal box
Find site: Muć
Material and technique: bronze, casting, enamel
Dimensions: Ing. 3.3 cm, wid. 1.9 cm, thk. 0.3 cm
Description: Foliate lid. Hinge preserved, tip on opposite end decorated with two concentric circlets below which there is a preserved spike for more firmly closing the lid. Surface decorated with two concentric circlet of which the larger is filled with red enamel. Small dash rendered in bronze below that circlet. This part was likely filled with enamel.
Dating: 2nd-3rd c.
Analogies: Košćević 1991, pp. 30, 35, cat. no. 57, Pl. II. 23; Derks, Roymans 2002, p. 120, 122, cat. no. 36.4, Pl. 7.VIII. 36.4; Boucher 2006, p. 18, cat. no. 4, Fig. 2. 4; Boucher, Feugère 2009, Pl. 4. 28; Tabolli 2012, cat. no. 1538; Alonso 2013, p. 221, no. 11.; Smither 2014, p. 52, Fig. 5.
10. Inv. br. AMS H-1448, recipijent listolike kutijice za pečat
Mjesto nalaza: Salona
Materijal i tehnika: bronca, lijevanje
Dimenzije: duž. 3,1 cm, šir. 1,6 cm, vis. 0,5 cm
Opis: Kutijica za pečat listolikog je oblika. Unutar kutijice nalaze se tri perforacije za provlačenje konopčića ili žice. Na donjoj strani su te tri perforacije ukrašene koncentričnim kružnicama. Sa strana se nalazi po jedan urez također za provlačenje konopčića. Desna stijenka i maleni dio gornjeg lijevog dijela su oštećeni. Sačuvana je šarka, a na suprotnoj strani nalazi se maleni produžetak za bolje zatvaranje kutijice.
Datacija: 1. - 3. st.
Literatura: Košćević 1995, T. 34. 341; Boucher 2006, str. 18, sl. 2. 8; Boucher, Feugère 2009, str. 11, sl. 5. 4; Furger, Wartmann, Riha 2009, str. 211, T. 1. 1-7; T. 3. 22; Milovanović, Raičković Savić 2013, str. 234, T. III. 33.
10. Inv. no. AMS H-1448, base of foliate seal box
Find site: Salona
Material and technique: bronze, casting
Dimensions: Ing. 3.1 cm, wid. 1.6 cm, ht. 0.5 cm
Description: Foliate seal box. Three perforations inside box for drawing string or wire. On lower side these three perforations are decorated with concentric circlets. One notch on each side wall, also used to draw string. Right side wall and small portion of upper left part are damaged. Hinge preserved, and opposite side has small extension to better close the box.
Dating: 1st-3rd c.
Analogies: Košćević 1995, Pl. 34. 341; Boucher 2006, p. 18, Fig. 2. 8; Boucher, Feugère 2009, p. 11, Fig. 5. 4; Furger, Wartmann, Riha 2009, p. 211, Pl. 1. 1-7; Pl. 3. 22; Milovanović, Raičković Savić 2013, p. 234, Pl. III. 33.



Kat. 9.

Cat. 9.



Kat. 10a.

Cat. 10a.



Kat. 10b.

Cat. 10b.

11. Inv. br. AMS H-1644, recipijent listolike kutijice za pečat
Mjesto nalaza: Salona
Materijal i tehnika: bronca, lijevanje
Dimenzije: duž. 3,2 cm, šir. 1,6 cm, vis. 0,4 cm
Opis: Kutijica za pečat listolikog je oblika. Unutar kutijice se nalaze tri perforacije za provlačenje konopčića ili žice. Na donjoj strani su te tri perforacije ukrašene koncentričnim kružnicama. Sa strana se nalazi po jedan urez, također za provlačenje konopčića i žice; desni je malo oštećen. Sačuvana je šarka, a na suprotnoj strani nalazi se maleni produžetak za bolje zatvaranje kutijice.
Datacija: 1. - 3. st.
Literatura: Koščević 1995, T. 34. 341; Boucher 2006, str. 18, sl. 2. 8; Boucher, Feugère 2009, str. 11, sl. 5. 4; Furger, Wartmann, Riha 2009, str. 211, T. 1. 1-7; T. 3. 22; Milovanović, Raičković Savić 2013, str. 234, T. III. 33.
11. Inv. no. AMS H-1644, base of foliate seal box
Find site: Salona
Material and technique: bronze, casting
Dimensions: Ing. 3.2 cm, wid. 1.6 cm, ht. 0.4 cm
Description: Foliate seal box. Three perforations inside box for drawing string or wire. On lower side these three perforations are decorated with concentric circlets. One notch on each side wall, also used to draw string and wire; one on right slightly damaged. Hinge preserved, and opposite side has small extension to better close the box.
Dating: 1st-3rd c.
Analogies: Koščević 1995, Pl. 34. 341; Boucher 2006, p. 18, Fig. 2. 8; Boucher, Feugère 2009, p. 11, Fig. 5. 4; Furger, Wartmann, Riha 2009, p. 211, Pl. 1. 1-7; Pl. 3. 22; Milovanović, Raičković Savić 2013, p. 234, Pl. III. 33.
12. Inv. br. AMS H-576, poklopac rombične kutijice za pečat
Mjesto nalaza: Salona
Materijal i tehnika: bronca, lijevanje, emajl
Dimenzije: duž. 4,4 cm, šir. 3,1 cm, vis. 0,2 cm
Opis: Poklopac je rombičnog oblika i razlomljen je u dva dijela. Sačuvana je šarka. Vrh nasuprot ukrašen je dvjema koncentričnim kružnicama, a poklopac je ukrašen rombom unutar kojeg se nalazi križoliki ukras.
Datacija: 2. - 3. st.
Literatura: Furger, Wartmann, Riha 2009, str. 216, T. 6. 46.
12. Inv. no. AMS H-576, lid of rhombic seal box
Find site: Salona
Material and technique: bronze, casting, enamel
Dimensions: Ing. 4.4 cm, wid. 3.1 cm, ht. 0.2 cm
Description: Rhombic lid, broken into two pieces. Hinge preserved. Opposing tip is decorated with two concentric circlets, and the lid is decorated with a rhombus inside which there is a cruciform decoration.
Dating: 2nd-3rd c.
Analogies: Furger, Wartmann, Riha 2009, p. 216, Pl. 6. 46.
13. Inv. br. AMS H-2194, poklopac rombične kutijice za pečat
Mjesto nalaza: Salona
Materijal i tehnika: bronca, lijevanje, emajl
Dimenzije: duž. 2,6 cm, šir. 2,2 cm, vis. 0,1 cm
Opis: Poklopac je rombičnog oblika. Sačuvana je šarka, a na suprotnom dijelu nedostaje maleni dio, tj. vrh. Poklopac je ukrašen dvjema rombovima. Prostor između rombova ukrašen je emajlom plave boje. Unutarnji prostor manjeg romba ispunjen je emajlom zelene boje. U vrhovima i središtu istog romba nalazi se pet točaka ispunjenih emajlom bijele boje. Jedna točka je izbljedjela. Cijeli poklopac je malo iskrivljen.
Datacija: 2. - 3. st.
Literatura: Furger, Wartmann, Riha 2009, str. 62, sl. 35. 9.
13. Inv. no. AMS H-2194, lid of rhombic seal box
Find site: Salona
Material and technique: bronze, casting, enamel
Dimensions: Ing. 2.6 cm, wid. 2.2 cm, ht. 0.1 cm
Description: Rhombic lid. Hinge preserved, but small portion, i.e., the tip, is missing on the opposite end. Lid is decorated with two rhombuses. Space between rhombuses decorated with blue enamel. Inside of smaller rhombus filled with green enamel. Tips and middle of same rhombus contain five dots filled with white enamel. One dot is faded. Entire lid is slightly warped.
Dating: 2nd-3rd c.
Analogies: Furger, Wartmann, Riha 2009, p. 62, Fig. 35. 9.



Kat. 11a.

Cat. 11a.



Kat. 11b.

Cat. 11b.



Kat. 12.

Cat. 12.



Kat. 13.

Cat. 13.

14. Inv. br. AMS H-2835, poklopac rombične kutijice za pečat
Mjesto nalaza: Salona
Materijal i tehnika: bronca, lijevanje, emajl
Dimenzije: duž. 2,7 cm, šir. 1,9 cm, vis. 0,2 cm
Opis: Poklopac je rombičnog oblika. Sačuvana je šarka, a na suprotnoj strani nalazi se mala istaka za lakše otvaranje kutijice. U središtu istake nalazi se sitna kružnica. Na poklopcu se nalaze dva romba u čijem središtu je krug. Prostor između rombova bio je ispunjen emajlom od kojeg je ostao sačuvan samo dio unutar manjeg romba, koji je crvene boje.
Datacija: 2. - 3. st.
Literatura: Boucher, Feugère 2009, str. 9, sl. 1. 13; str. 9, sl. 2. 13.
14. Inv. no. AMS H-2835, lid of rhombic seal box
Find site: Salona
Material and technique: bronze, casting, enamel
Dimensions: lng. 2.7 cm, wid. 1.9 cm, ht. 0.2 cm
Description: Rhombic lid. Hinge preserved, small lug on opposite to more easily close the box. Tiny circlet in the middle of the lug. Two rhombuses on the lid with a circle in the middle. Space between the rhombuses is filled with enamel, of which only a part, coloured red, inside the smaller rhombus has been preserved.
Dating: 2nd-3rd c.
Analogies: Boucher, Feugère 2009, p. 9, Fig. 1. 13; p. 9, Fig. 2. 13.
15. Inv. br. AMS H-3176, poklopac rombične kutijice za pečat
Mjesto nalaza: Salona
Materijal i tehnika: bronca, lijevanje, emajl
Dimenzije: duž. 2,4 cm, šir. 2 cm, vis. 0,3 cm
Opis: Poklopac je rombičnog oblika. Sačuvan je maleni dio šarke, a na suprotnom dijelu nedostaje maleni dio. Na vrhu poklopca nalaze se tri koncentrična romba između kojih je prostor bio ispunjen najvjerojatnije emajlom, koji nažalost nije sačuvan.
Datacija: 2. - 3. st.
Literatura: Furger, Wartmann, Riha 2009, str. 216, T. 6. 47-48.
15. Inv. no. AMS H-3176, lid of rhombic seal box
Find site: Salona
Material and technique: bronze, casting, enamel
Dimensions: lng. 2.4 cm, wid. 2 cm, ht. 0.3 cm
Description: Rhombic lid. Small portion of hinge preserved, small portion missing on opposite side. Three concentric rhombuses at tip of lid, space between them most likely filled with enamel that has unfortunately not been preserved.
Dating: 2nd-3rd c.
Analogies: Furger, Wartmann, Riha 2009, p. 216, Pl. 6. 47-48.
16. Inv. br. AMS H-831, poklopac kružne kutijice za pečat
Mjesto nalaza: Salona
Materijal i tehnika: bronca, lijevanje
Dimenzije: pr. 1,8 cm, duž. 2,1 cm, vis. 0,2 cm
Opis: Poklopac kutijice kružnog je oblika i ukrašen je koncentričnim kružnicama. Sačuvan je mali dio šarke.
Datacija: 1. st.
Literatura: Derks, Roymans 2002, str. 110-111, kat. br. 3.24 T. 7.II. 3.24; Furger, Wartmann, Riha 2009, str. 221, T. 11. 89; Raičković Savić 2013, str. 232, T. II. 19.
16. Inv. no. AMS H-831, lid of circular seal box
Find site: Salona
Material and technique: bronze, casting
Dimensions: dia. 1.8 cm, lng. 2.1 cm, ht. 0.2 cm
Description: Circular box lid, decorated with concentric circlets. Small portion of hinge preserved.
Dating: 1st c.
Analogies: Derks, Roymans 2002, pp. 110-111, cat. no. 3.24 Pl. 7.II. 3.24; Furger, Wartmann, Riha 2009, p. 221, Pl. 11. 89; Raičković Savić 2013, p. 232, Pl. II. 19.
17. Inv. br. AMS H-1991, poklopac kružne kutijice za pečat
Mjesto nalaza: Salona
Materijal i tehnika: bronca, lijevanje
Dimenzije: pr. 1,7 cm, duž. 2,2 cm, deb. 0,3 cm
Opis: Poklopac kutijice kružnog je oblika i ukrašen je koncentričnim kružnicama. Sačuvan je dio šarke.
Datacija: 1. st.
Literatura: Koščević 1995, T. 34. 326; Derks, Roymans 2002, str. 119-120, kat. br. 29, T. 7.VIII. 29; Furger, Wartmann, Riha 2009, str. 220, T. 10. 84; T. 11, sl. 90; Andrews 2012, str. 40, sl. 34 c; Tabolli 2012, kat. br. 1556.
17. Inv. no. AMS H-1991, lid of circular seal box
Find site: Salona
Material and technique: bronze, casting
Dimensions: dia. 1.7 cm, lng. 2.2 cm, thk. 0.3 cm
Description: Circular box lid, decorated with concentric circlets. Portion of hinge preserved.
Dating: 1st c.
Analogies: Koščević 1995, Pl. 34. 326; Derks, Roymans 2002, pp. 119-120, cat. no. 29, Pl. 7.VIII. 29; Furger, Wartmann, Riha 2009, p. 220, Pl. 10. 84; Pl. 11, Fig. 90; Andrews 2012, p. 40, Fig. 34 c; Tabolli 2012, cat. no. 1556.



Kat. 14.

Cat. 14.



Kat. 15.

Cat. 15.



Kat. 16.

Cat. 16.



Kat. 17.

Cat. 17.

18. Inv. br. AMS H-2646, kružna kutijica za pečat
 Mjesto nalaza: Salona
 Materijal i tehnika: bronca, posrebrjenje, lijevanje, *niello*
 Dimenzije: pr. 1,7 cm, duž. 2,2 cm, vis. 0,9 cm
 Opis: Kutijica je kružnog oblika s poklopcem, masivnije izrade. Sačuvane su šarke, a klin koji ih spaja je rekonstruiran. Na dnu kutijice četiri su perforacije, a na stijenkama su urezi za provlačenje konopčića ili žice. Poklopac je ukrašen stiliziranim osmokrakom zvijezdom izvedenom tehnikom *niello*.
 Datacija: 1. st.
 Literatura: Derks, Roymans 2002, str. 124-125, kat. br. 67.6, T. 7.XI. 67.6; Boucher 2006, str. 17, kat. br. 5, sl. 1. 5; Furger, Wartmann, Riha 2009, str. 68, sl. 41. 4.
19. Inv. br. AMS H-4181, ulomak kružne kutijice s poklopcem za pečat
 Mjesto nalaza: Salona
 Materijal i tehnika: srebro, bronca, lijevanje
 Dimenzije: pr. 1,6 cm, dulj. 2 cm, vis. 0,6 cm
 Opis: Kutijica je kružnog oblika. Nedostaje mali dio kutijice i poklopca. Na dnu kutijice nalaze se četiri perforacije, a još dvije se naziru. Poklopac je ukrašen dvjema koncentričnim kružnicama. Unutar manje kružnice prikazan je zec u trku. Šarka je cjelovita.
 Datacija: 1. st.
 Literatura: Feugère, Abauzit 1995, str. 46, sl. 4. 1-2; Furger, Wartmann, Riha 2009, str. 217, T. 7. 54-55; Andrews 2012, str. 15, sl. T. 1. D6, str. 105, T. 1. D6.
18. Inv. no. AMS H-2646, circular seal box
 Find site: Salona
 Material and technique: bronze, silver-plating, casting, niellated
 Dimensions: dia. 1.7 cm, lng. 2.2 cm, ht. 0.9 cm
 Description: Circular box with lid, more massive rendering. Hinges preserved, but spike connecting them reconstructed. Perforations at bottom of box, notches on side walls to draw string or wire. Lid decorated with stylized octagonal star rendered with niello inlay.
 Dating: 1st c.
 Analogies: Derks, Roymans 2002, pp. 124-125, cat. no. 67.6, Pl. 7.XI. 67.6; Boucher 2006, p. 17, cat. no. 5, Fig. 1. 5; Furger, Wartmann, Riha 2009, p. 68, Fig. 41. 4.
19. Inv. no. AMS H-4181, fragment of circular seal box with lid
 Find site: Salona
 Material and technique: silver, bronze, casting
 Dimensions: dia. 1.6 cm, lng. 2 cm, ht. 0.6 cm
 Description: Circular box. Small part of box and lid missing. Four perforations at bottom of box, and two more may be discerned. Lid decorated with two concentric circlets. Depiction of galloping hare in smaller circlet. Hinge is whole.
 Dating: 1st c.
 Analogies: Feugère, Abauzit 1995, p. 46, Fig. 4. 1-2; Furger, Wartmann, Riha 2009, p. 217, Pl. 7. 54-55; Andrews 2012, p. 15, Fig. Pl. 1. D6, p. 105, Pl. 1. D6.



Kat. 18a.



Kat. 18b.

Cat. 18b.

Cat. 18b.



Kat. 19a.



Kat. 19b.

Cat. 19a.

Cat. 19b.

20. Inv. br. AMS 40373, poklopac kružne kutijice za pečat
 Mjesto nalaza: Gardun
 Materijal i tehnika: bronca, posrebrjenje, lijevanje, *niello*
 Dimenzije: pr. 1,6 cm, duž. 1,8 cm, vis. 0,2 cm
 Opis: Poklopac kutijice kružnog oblika ukrašen je dvjema koncentričnim kružnicama u čijem središtu se nalazi perforacija. Središnja, velika kružnica ukrašena je poprečnim crticama koje se protežu cijelom površinom i izrađene su u tehnici *niello*. Sačuvan je dio šarke.
 Datacija: 1. st.
 Literatura: Andrews 2012, str. 40, sl. 34a; str. 73, sl. 46; Giunio 2018, str. 94, kat. br. 67.

21. Inv. br. AMS H-5938, recipijent kružne kutijice za pečat
 Mjesto nalaza: Salona
 Materijal i tehnika: bronca, lijevanje
 Dimenzije: duž. 2,5 cm, pr. 1,9 cm, vis. 0,5 cm
 Opis: Recipijent je kružnog oblika, nedostaje poklopac. Rubovi su malo oštećeni. Sačuvana je šarka. Na dnu kutijice četiri su perforacije, a na stijenkama su urezi za provlačenje konopčića ili žice.
 Datacija: 1. st.
 Literatura: Košćević 1991, str. 29, kat. br. 19, T. I. 8; Derks, Roymans 2002, str. 111, 113, kat. br. 7.1, T. 7.IV. 7.1; Furger, Wartmann, Riha 2009, str. 220, T. 10. 85.

20. Inv. no. AMS 40373, lid of circular seal box
 Find site: Gardun
 Material and technique: bronze, silver-plating, casting, niellated
 Dimensions: dia. 1.6 cm, lng. 1.8 cm, ht. 0.2 cm
 Description: Circular lid decorated with two concentric circlets with perforation in the middle. The central, large circlet is decorated by perpendicular dashes extending over entire surface and rendered in niello technique. Part of hinge preserved.
 Dating: 1st c.
 Analogies: Andrews 2012, p. 40, Fig. 34a; p. 73, Fig. 46; Giunio 2018, p. 94, cat. no. 67.

21. Inv. no. AMS H-5938, base of circular seal box
 Find site: Salona
 Material and technique: bronze, casting
 Dimensions: lng. 2.5 cm, dia. 1.9 cm, ht. 0.5 cm
 Description: Circular base, lid missing. Edges slightly damaged. Hinge preserved. Four perforations on bottom, notches on side walls to draw string or wire.
 Dating: 1st c.
 Analogies: Košćević 1991, p. 29, cat. no. 19, Pl. I. 8; Derks, Roymans 2002, pp. 111, 113, cat. no. 7.1, Pl. 7.IV. 7.1; Furger, Wartmann, Riha 2009, p. 220, Pl. 10. 85.



Kat. 20.

Cat. 20.



Kat. 21a.

Cat. 21a.



Kat. 21b.

Cat. 21b.

22. Inv. br. AMS H-5939, recipijent kružne kutijice za pečat
 Mjesto nalaza: Salona
 Materijal i tehnika: bronca, lijevanje
 Dimenzije: duž. 2,7 cm, šir. 1,9 cm, vis. 0,5 cm
 Opis: Recipijent je kružnog oblika, nedostaje poklopac. Rubovi su malo oštećeni. Od šarke je sačuvana samo jedna strana. Na dnu kutijice četiri su perforacije, a na stijenkama su urezi za provlačenje konopčića ili žice.
 Datacija: 1. st.
 Literatura: Koščević 1991, str. 29, kat. br. 19, T. I. 8; Furger, Wartmann, Riha 2009, str. 77, sl. 52. 1; Alonso 2013, str. 223, br. 49.
22. Inv. no. AMS H-5939, base of circular seal box
 Find site: Salona
 Material and technique: bronze, casting
 Dimensions: lng. 2.7 cm, wid. 1.9 cm, ht. 0.5 cm
 Description: Circular base, lid missing. Edges slightly damaged. Only one side of hinge preserved. Four perforations on bottom, notches on side walls to draw string or wire.
 Dating: 1st c.
 Analogies: Koščević 1991, p. 29, cat. no. 19, Pl. I. 8; Furger, Wartmann, Riha 2009, p. 77, Fig. 52. 1; Alonso 2013, p. 223, no. 49.
23. Inv. br. AMS H-2255, recipijent četvrtaste kutijice za pečat
 Mjesto nalaza: Gardun
 Materijal i tehnika: bronca, lijevanje
 Dimenzije: duž. 1,7 cm, šir. 1,3 cm, vis. 0,4 cm
 Opis: Maleni recipijent četvrtastog oblika bez poklopca. Unutar njega nalaze se tri perforacije za provlačenje konopčića ili žice. Na dvije duže stranice nalaze se urezi kroz koji se također mogao provući konopčić ili žica. Vrh kutijice je zadebljan i s vanjske strane cilindričan te se proteže cijelom širinom. Kroz njega se provlačio klin koji je spajao poklopac s recipijentom.
 Datacija: 1. st.
 Literatura: Derks, Roymans 2002, str. 111-112, kat. br. 6.7, T. 7.III. 6.7; Furger, Wartmann, Riha 2009, str. 225, T. 15. 131, Borzić *et al.* 2014, str. 206, kat. br. 44; str. 262, kat. br. 22.
23. Inv. no. AMS H-2255, base of rectangular seal box
 Find site: Gardun
 Material and technique: bronze, casting
 Dimensions: lng. 1.7 cm, wid. 1.3 cm, ht. 0.4 cm
 Description: Small rectangular base without lid. Three perforations to draw string or wire inside. Notches on longer side walls which could also have been used to draw string or wire. Top of box thickened, and cylindrical on outside, extending down its entire length. Spike that connected lid to base was drawn through it.
 Dating: 1st c.
 Analogies: Derks, Roymans 2002, pp. 111-112, cat. no. 6.7, Pl. 7.III. 6.7; Furger, Wartmann, Riha 2009, p. 225, Pl. 15. 131, Borzić *et al.* 2014, p. 206, cat. no. 44; p. 262, cat. no. 22.



Kat. 22a.



Kat. 22b.

Cat. 22b.

Cat. 22b.



Kat. 23a.



Kat. 23b.

Cat. 23a.

Cat. 23b.

24. Inv. br. AMS H-3782, recipijent četvrtaste kutijice za pečat
 Mjesto nalaza: Salona
 Materijal i tehnika: bronca, lijevanje
 Dimenzije: duž. 2,2 cm, šir. 1,7 cm, vis. 0,7 cm
 Opis: Recipijent je četvrtastog oblika, bez poklopca. Unutar njega nalaze se tri perforacije za provlačenje konopčića ili žice. Na dvije dulje stranice nalaze se urezi kroz koje se također mogao provući konopčić ili žica. Vrh kutijice je zadebljan i s vanjske strane cilindričan te se proteže duž cijele širine. Kroz njega se provlačio klin koji je spajao poklopac s recipijentom.
 Datacija: 1. st.
 Literatura: Derks, Roymans 2002, str. 111-112, kat. br. 6.4, T. 7.III. 6.4; Furger, Wartmann, Riha 2009, str. 223, T. 13. 115-120; Borzić *et al.* 2014, str. 206, kat. br. 44; str. 262, kat. br. 22.
24. Inv. no. AMS H-3782, base of rectangular seal box
 Find site: Salona
 Material and technique: bronze, casting
 Dimensions: Ing. 2.2 cm, wid. 1.7 cm, ht. 0.7 cm
 Description: Rectangular base without lid. Three perforations to draw string or wire inside. Notches on longer side walls which could also have been used to draw string or wire. Top of box thickened, and cylindrical on outside, extending down its entire length. Spike that connected lid to base was drawn through it.
 Dating: 1st c.
 Analogies: Derks, Roymans 2002, pp. 111-112, cat. no. 6.4, Pl. 7.III. 6.4; Furger, Wartmann, Riha 2009, p. 223, Pl. 13. 115-120; Borzić *et al.* 2014, p. 206, cat. no. 44; p. 262, cat. no. 22.
25. Inv. br. AMS H-4985, recipijent četvrtaste kutijice za pečat
 Mjesto nalaza: nepoznato
 Materijal i tehnika: bronca, lijevanje
 Dimenzije: duž. 2,5 cm, šir. 1,9 cm, vis. 0,6 cm
 Opis: Recipijent je četvrtastog oblika, s malenim ostatkom poklopca na šarkama. Unutar njega nalaze se tri perforacije za provlačenje konopčića ili žice. Jedna duža stranica je oštećena. Na lijevoj stranici sačuvan je urez za provlačenje konopčića ili žice, ali je teško vidljiv zbog sačuvanog dijela poklopca. Vrh kutijice je zadebljan i s vanjske strane cilindričan te se proteže duž cijele širine. Kroz njega se provlačio klin koji je spajao poklopac s recipijentom. Na desnoj strani ostao je sačuvan mali dio poklopca.
 Datacija: 1. st.
 Literatura: Derks, Roymans 2002, str. 111-112, kat. br. 6.7, T. 7.III. 6.7; Furger, Wartmann, Riha 2009, str. 223, T. 13. 115-120; Borzić *et al.* 2014, str. 206, kat. br. 44; str. 262, kat. br. 22.
25. Inv. no. AMS H-4985, base of rectangular seal box
 Find site: unknown
 Material and technique: bronze, casting
 Dimensions: Ing. 2.5 cm, wid. 1.9 cm, ht. 0.6 cm
 Description: Rectangular base, with small remainder of lid on hinge. Three perforations to draw string or wire inside. One longer side wall damaged. Notch for drawing string or wire preserved on left side, but difficult to see due to preserved part of lid. Tip of box thicker and cylindrical and extends down entire width. Spike that connected lid to base was drawn through it. Small portion of lid preserved on right side.
 Dating: 1st c.
 Analogies: Derks, Roymans 2002, pp. 111-112, cat. no. 6.7, Pl. 7.III. 6.7; Furger, Wartmann, Riha 2009, p. 223, Pl. 13. 115-120; Borzić *et al.* 2014, p. 206, cat. no. 44; p. 262, cat. no. 22.



Kat. 24a.



Kat. 24b.

Cat. 24b.

Cat. 24b.



Kat. 25a.



Kat. 25b.

Cat. 25a.

Cat. 25b.

26. Inv. br. AMS 72616, recipijent četvrtaste kutijice za pečat
Mjesto nalaza: nepoznato
Materijal i tehnika: bronca, lijevanje
Dimenzije: duž. 2,1 cm, šir. 1,6 cm, vis. 0,6 cm
Opis: Recipijent je četvrtastog oblika, bez poklopca. Nedostaje maleni dio desne i donje strane. Unutar recipijenta nalaze se tri perforacije za provlačenje konopčića ili žice. Dvije su izdužene, a jedna je pravilni krug. Na lijevoj stranici sačuvan je urez, a na lijevoj stranici nazire se samo dio kroz koji se također mogao provući konopčić ili žica. Vrh kutijice je zadebljan i s vanjske strane cilindričan te se proteže cijelom širinom. S njegove vanjske strane sačuvane su rupe za provlačenje klina koji je spajao poklopac s recipijentom.
Datacija: 1. st.
Literatura: Derks, Roymans 2002, str. 111-112, kat. br. 6.7, T. 7.III. 6.7; Furger, Wartmann, Riha 2009, str. 223, T. 13. 115-120; Borzić *et al.* 2014, str. 206, kat. br. 44; str. 262, kat. br. 22.

26. Inv. no. AMS 72616, base of rectangular seal box
Find site: unknown
Material and technique: bronze, casting
Dimensions: lng. 2.1 cm, wid. 1.6 cm, ht. 0.6 cm
Description: Rectangular base without lid. Small part of right and lower side wall missing. Three perforations to draw string or wire inside. Two are oblong, one a regular circle. Notch preserved on left side, and only part on left side wall through which a string or wire could be drawn may be discerned. Tip of box thicker and cylindrical and extends down entire width. Holes to draw spike that connected lid and base preserved on outside.
Dating: 1st c.
Analogies: Derks, Roymans 2002, pp. 111-112, cat. no. 6.7, Pl. 7.III. 6.7; Furger, Wartmann, Riha 2009, p. 223, Pl. 13. 115-120; Borzić *et al.* 2014, p. 206, cat. no. 44; p. 262, cat. no. 22.

Prijevod / Translation: Apostrof d.o.o.



Kat. 26a.

Cat. 26b.



Kat. 26b.

Cat. 26b.

Literatura / Bibliography**Alonso 2013**

J. Alonso, *Cápsulas de sellos en Hispania romana*, Aproximación a una primera clasificación formal, *sautuola XVIII*, Santander 2013, 213-226.

Andrews 2012

C. Andrews, *Roman Seal-Boxes in Britain*, BAR International Series 567, Oxford 2012.

Borzić et al. 2014

I. Borzić, N. Cambi, M. Glavičić, Ž. Miletić, I. Jadrić Kučan, J. Zaninović, *Arheološka zbirka Burnum*, Šibenik 2014.

Boucher, Feugère 2009

Th. Boucher, M. Feugère, *Les boîtes à sceau romaines du Musée de Montagnac*, *Instrumentum* 29, Montagnac 2009, 9-12.

Caillet et al. 2010

J. P. Caillet, N. Duval, D. Feissel, N. Gauthier, E. Marin, F. Prévot, *Salona IV: inscriptions de Salone chrétienne IVe-VIIe siècles*, Rome – Split 2010.

Ciceron 2016

Ciceron, *Govori protiv Katiline*, Zagreb 2016.

Derks, Roymans 2002

T. Derks, N. Roymans, *Seal-boxes and the spread of Latin literacy in the Rhine delta*, in: A. E. Cooley (ed.), *Becoming Roman, writing Latin? Literacy and epigraphy in the Roman west*, Porthsmouth 2002, 87-134.

Derks, Roymans 2003

T. Derks, N. Roymans,

Siegelkapseln und die Verbreitung der lateinischen Schriftkultur im Rheindelta, in: T. Grunewald, S. Seibel (eds.), *Kontinuität und Diskontinuität. Germania inferior am Beginn und am Ende der römischen Herrschaft*, Berlin – New York 2003, 242–265.

Diodorus

Diodorus, *Diodori bibliotheca historica*. Ex recensione et cum annotationibus Ludovici Dindorfii, vol. II, Lipsiae 1867, 33.

Feugère, Abauzit 1995

M. Feugère, P. Abauzit, *Les boîtes à sceau circulaires à décor zoomorphe riveté d'époque romaine*, *Revue archéologique de l'Est* 46, Dijon 1995, 41-57.

Furger, Wartmann, Riha 2009

A. Furger, M. Wartmann, E. Riha, *Die römischen Siegelkapseln aus Augst und Kaiseraugst*, Augst 2009.

Giunio 2015

K. A. Giunio, *Ars amatoria. Ljubav i erotika u starom vijeku*, katalog izložbe, Zadar 2015.

Giunio 2018

K. A. Giunio, *Abracadabra, magija i praznovjerje u starom vijeku kroz fundus Arheološkog muzeja u Zadru*, katalog izložbe, Zadar 2018.

Holmes 1995

S. Holmes, *Seal Boxes from Roman London*, *The London Archaeologist* 7 (15), London 1995, 391-395.

Ivčević 1996-1997

S. Ivčević, *Emajlirani predmeti iz Arheološkog muzeja u Splitu*, *Diadora* 18-19 (1996-1997), Zadar 1997, 121-144.

Ivčević 2006

S. Ivčević, *Uporabni predmeti prikazani na nadgrobnim spomenicima iz Salone*, *Histria Antiqua* 14, Pula 2006, 133-150.

Ivčević 2019

S. Ivčević 2019, *Metalni nalazi*, in: H. Anić (ed.), *Salona iza Porta Andetria. Arheološka istraživanja u Ulici Stjepana Radića u Solinu*, Split 2019, 125-145.

Jerončić, Markovac 2019

T. Jerončić, A. Markovac, *Arheološka istraživanja 2016. – 2017.*, in: H. Anić (ed.), *Salona iza Porta Andetria. Arheološka istraživanja u Ulici Stjepana Radića u Solinu*, Split 2019, 9-23.

Jovanović 2013

J. Jovanović, *Figurae Veneris*, katalog izložbe, Split 2013.

Koščević 1983

R. Koščević, *O namjeni jednog antičkog upotrebno predmeta*, Prinosi odjela za arheologiju, Zagreb 1983, 65-73.

Koščević 1991

R. Koščević, *Pečatne kapsule iz Siska*, Prilozi instituta za arheologiju u Zagrebu 8, Zagreb 1991, 25-36.

Koščević 1995

R. Koščević, *Findings and Metalwork Production*, in: R. Koščević, R. Makjanić, *Siscia, Pannonia Superior, Findings and Metalwork Production*, BAR 621, Oxford 1995, 1-40.

Koščević 2001

R. Koščević, *Sitni metalni predmeti iz Siscije*, Prilozi instituta za arheologiju u Zagrebu 18, Zagreb 2001, 135-142.

Koščević 2003

D. Kovač, R. Koščević, *Falosom protiv urok*, *arheološka zbirka dr. Damir Kovač*, katalog izložbe, Zagreb 2003.

Milovanović, Raičković Savić 2013

B. Milovanović, A. Raičković Savić, *Seal boxes from the Viminacium site*, *Starinar LXIII*, Beograd 2013, 219-236.

Mosser 2006

M. Mosser, *Siegelkapseln von Vindobona*. Fundort Wien 9, Wien 2006, 50–63.

Nikolanci 1989

M. Nikolanci, *Kulturni život u Saloni i rimskoj Dalmaciji*, *Vjesnik za arheologiju i historiju dalmatinsku* 82, Split 1989, 143-156.

Smither 2014

P. Smither, *The imagery of roman seal boxes and their use in London*, *The London Archaeologist* 14 (2), London 2014, 49-53.

Stipčević 2006

A. Stipčević, *Povijest knjige*, Zagreb 2006.

Tabolli 2012

J. Tabolli, *Le scatole per sigilli. (Boîtes à sceau - Seal Boxes - Siegelkapseln)*, in: G. Benedettini (ed.), *Museo delle Antichità Etrusche ed Italiane 3: I Bronzi della Collezione Gorga*, Rome 2012, 497-510.