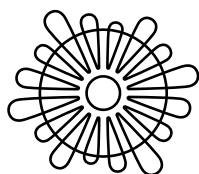


# ARCHAEOLOGIA

adriatica



**Sveučilište u Zadru**  
Universitas Studiorum  
Jadertina | 1396 | 2002 |

SVEUČILIŠTE U ZADRU / UNIVERSITAS STUDIORUM JADERTINA / UNIVERSITY OF ZADAR  
ODJEL ZA ARHEOLOGIJU / DEPARTMENT OF ARCHAEOLOGY

UDK 902/904

ARCHAEOL. ADRIAT.

ISSN 1846-4807

# ARCHAEOLOGIA adriatica

IZDAVAČ / *Publisher*  
Sveučilište u Zadru / *University of Zadar*  
Mihovila Pavlinovića 1, 23000 Zadar, Hrvatska

POVJERENSTVO ZA IZDAVAČKU DJELATNOST / *Publishing Committee*  
Josip Faričić (predsjednik / *Chair*)

GLAVNI I ODGOVORNI UREDNIK / *Editor in Chief*  
Ante Uglešić

TAJNICA / *Secretary*  
Josipa Baraka Perica

UREDNIŠTVO / *Editorial Board*  
Brunislav Marijanović (professor emeritus Sveučilišta u Zadru), Igor Borzić (Sveučilište u Zadru),  
Martina Čelhar (Sveučilište u Zadru), Tomislav Fabijanić (Sveučilište u Zadru),  
Mirja Jarak (Sveučilište u Zagrebu), Marko Dizdar (Institut za arheologiju, Zagreb),  
Biba Teržan (Univerza v Ljubljani), Gian Pietro Brogiolo (Università degli Studi di Padova)

ADRESA UREDNIŠTVA / *Address of the Editorial Board*  
Archaeologia Adriatica  
Sveučilište u Zadru, Odjel za arheologiju  
Obala kralja Petra Krešimira IV., 2  
23000 Zadar, Hrvatska / Croatia  
Tel. +385(0)23 200 522  
E-mail: [archaeologia.adriatica@unizd.hr](mailto:archaeologia.adriatica@unizd.hr)

ARCHAEOLOGICA ADRIATICA REFERIRA SE U / *Archaeologia Adriatica is abstracted and indexed in*  
- Ulrich's international periodicals directory  
- DYABOLA. Sachkatalog der Bibliothek – Römisch-  
Germanische Kommission des Deutschen Archäologischen Instituts

DOSTUPNO NA / *Available at*  
Hrčak. Portal znanstvenih časopisa Republike Hrvatske ([hrcak.srce.hr](http://hrcak.srce.hr))  
Morepress ([morepress.unizd.hr](http://morepress.unizd.hr))

ČASOPIS IZLAZI JEDNOM GODIŠNJE / *Published annually*  
ISSN 1846-4807 (Tisak)  
ISSN 1848-9281 (Online)  
DOI 10.15291/archo

NASLOVNICA / *Cover Page*  
Foto / *Photo*: S. Govorčin

# SADRŽAJ / CONTENTS

MARTINA ČELHAR O životu i djelu profesorice Sineve Kukoč <i>On the Life and Work of Professor Sineva Kukoč</i>	11
MARTINA ČELHAR Bibliografija prof. dr. sc. Sineve Kukoč <i>Bibliography of Professor Sineva Kukoč</i>	21
BRUNISLAV MARIJANOVIĆ Novi nalaz žrtvenika na neolitičkom naselju u Smilčiću (Izvorni znanstveni članak) <i>New Find of an Altar from the Neolithic Settlement of Smilčić (Original scientific paper)</i>	31
KRISTINA HORVAT OŠTRIĆ Prilog poznavanju duhovne kulture neolitičkih zajednica istočnog Jadrana (Izvorni znanstveni članak) <i>A Contribution to Understanding Spiritual Culture of the Neolithic Communities of the Eastern Adriatic (Original scientific paper)</i>	47
STAŠO FORENBAHER Početak sezonskog stočarstva u Dalmaciji (Izvorni znanstveni članak) <i>The Beginning of Seasonal Pastoralism in Dalmatia (Original scientific paper)</i>	73
GIULIA RECCHIA, ALBERTO CAZZELLA The Guardian Ancestors. Burials at Bronze Age fortified Sites in the Adriatic Area: Coppa Nevigata and the Istrian Hillforts (Original scientific paper) <i>Predci-čuvari. Ukopi na brončanodobnim utvrđenim lokalitetima na Jadraniu: Coppa Nevigata i istarske gradine (Izvorni znanstveni članak)</i>	87
MAJA GRGURIĆ SRZENTIĆ Stočarstvo i ritual na gradini Vrčevo u brončano i željezno doba (Izvorni znanstveni članak) <i>Animal Husbandry and Ritual at Vrčevo Hillfort in the Bronze and Iron Ages (Original scientific paper)</i>	113
PIO DOMINES PETER, MATE PARICA Podvodno nalazište Sveti Juraj – Lisac i proizvodnja soli krajem brončanog doba (Izvorni znanstveni članak) <i>Sveti Juraj – Lisac Underwater Site and Salt Production at the end of the Bronze Age (Original scientific paper)</i>	133

BIBA TERŽAN

- Liburni and the Caput Adriae Region in the Early First Millenium BC –  
Discussing the Liburnian two-part bow Fibulae (Original scientific paper)  
*Liburni i regija Caput Adriae početkom prvog tisućljeća pr. Kr. –*  
*Razmatranje liburnskih dvodijelnih lučnih fibula (Izvorni znanstveni članak)* 177

ANDREJ PRELOŽNIK

- Japodski i liburnski antropomorfni privjesci (Izvorni znanstveni članak)  
*Iapodian and Liburnian Antropomorphic Pendants (Original scientific paper)* 201

IVAN DRNIĆ, ANA ĐUKIĆ, SLAĐANA LATINOVIĆ

- Pojasna kopča s figuralnim prikazom iz Prozora (Izvorni znanstveni članak)  
*Belt Buckle with Figural Scene from Prozor (Original scientific paper)* 241

TISA N. LOEWEN, KENNETH C. NYSTROM, MARTINA ČELHAR

- Bioarchaeological Analysis of Skeletal Remains from  
Nadin Necropolis (Original scientific paper)  
*Bioarheološka analiza osteološkog materijala*  
*s nekropole u Nadinu (Izvorni znanstveni članak)* 259

MARTINA ČELHAR, MARINA UGARKOVIĆ

- Pojasne kopče tipa Nadin (Izvorni znanstveni članak)  
*Belt Buckles of the Nadin Type (Original scientific paper)* 293

IGOR BORZIĆ, DINKO RADIĆ

- Rezultati rekognosciranja gradinskog naselja Brdo-Stine  
kod Žrnova na otoku Korčuli (Prethodno priopćenje)  
*The Hillfort Settlement Brdo-Stine near Žrnovo on the Island*  
*of Korčula – Results of a Field Survey (Preliminary communication)* 341

JURE ŠUĆUR, ZRINKA SERVENTI

- Istraživanja tumula u Dobropoljcima 1960. godine  
u svjetlu novijih spoznaja (Izvorni znanstveni članak)  
*Tumuli research in Dobropoljci in 1960 in the Light*  
*of Recent Discoveries (Original scientific paper)* 371

TONI BRAJKOVIĆ

- Rimskodobna ogledala s Velike Mrdakovice (Izvorni znanstveni članak)  
*Roman-Era Mirrors from Velika Mrdakovica (Original scientific paper)* 423

ALKA STARAC

- Kameje iz Arheološkog muzeja Istre (Stručni članak)  
*Cameos from the Archaeological Museum of Istria (Professional paper)* 449

IVANA JADRIĆ-KUČAN, IVANA BANOVAČ O kultu i poštivanju rimskih carica i princeza na tlu provincije Dalmacije (Pregledni članak) <i>On the Cult and Veneration of the Roman Empresses and Princesses in the Province of Dalmatia (Review paper)</i>	465
LUCIANO BOSIO, GUIDO ROSADA La fonte nella fonte L'Italia fisica nella descrizione <i>Tabula Peutingeriana</i> 4. L'idrografia 4.3. I Fiumi a settentrione del Padus. Dal Cleusis al Tiliabinte (Sintesi) Izvor u izvoru <i>Fizička geografija Italije u opisu Tabulae Peutingerianae</i> 4. <i>Hidrografija</i> 4.3. <i>Rijeke sjeverno od Padusa. Od Cleusisa do Tiliabinte (Pregledni članak)</i>	503
JOSIPA BARAKA PERICA, ANTE UGLEŠIĆ Ulomak pogrebne mense s lokaliteta Galovac – Crkvina (Izvorni znanstveni članak) <i>Fragment of a Funerary Mensa from the Site of Galovac – Crkvina (Original scientific paper)</i>	521
TONČI BURIĆ Stomorija – Miri (Kaštel Novi), primjer prostornih relacija unutar naselja u kasnoj antici i srednjem vijeku (Izvorni znanstveni članak) <i>Stomorija – Miri (Kaštel Novi), an Example of Spatial Relations within Settlements in Late Antiquity and the Middle Ages (Original scientific paper)</i>	541
MATO ILKIĆ, DEJAN FILIPČIĆ Numizmatička svjedočanstva mongolske najezde na šire područje Splita iz ožujka 1242. godine (Izvorni znanstveni članak) <i>The Numismatic Evidence of the Mongol Invasion in the wider Split Region in March, 1242 (Original scientific paper)</i>	559
KARLA GUSAR, DARIO VUJEVIĆ Vjerske medaljice iz sv. Dominika u Zadru (Izvorni znanstveni članak) <i>Devotional Medals from St Dominic in Zadar (Original scientific paper)</i>	571
NEDA KULENOVIĆ, VEDRANA GLAVAŠ, IGOR KULENOVIĆ Zračna arheologija kao metoda identifikacije formacije krškog kulturnog krajolika (Izvorni znanstveni članak) <i>Aerial Archaeology as a Method of Identifying the formation of Cultural Landscape in the Karst Area (Original scientific paper)</i>	611
<i>Upute suradnicima / Manuscript Guidelines</i>	645

# POJASNA KOPČA S FIGURALNIM PRIKAZOM IZ PROZORA

## BELT BUCKLE WITH A FIGURAL SCENE FROM PROZOR

IVAN DRNIĆ

Arheološki muzej u Zagrebu  
*Archaeological Museum in Zagreb*  
Zrinjevac 19  
HR-10000 Zagreb  
idrnic@amz.hr

ANA ĐUKIĆ

Arheološki muzej u Zagrebu  
*Archaeological Museum in Zagreb*  
Zrinjevac 19  
HR-10000 Zagreb  
adukic@amz.hr

SLAĐANA LATINOVIĆ

Arheološki muzej u Zagrebu  
*Archaeological Museum in Zagreb*  
Zrinjevac 19  
HR-10000 Zagreb  
slatinovic@amz.hr

---

UDK: 903.2(497.562Prozor)“638“

UDK: 904:739.4(497.562Prozor)“638“

DOI: 10.15291/archo.3588

IZVORNI ZNANSTVENI ČLANAK / ORIGINAL SCIENTIFIC PAPER

Primljeno / Received: 2020-11-14

---

**KLJUČNE RIJEČI:**

*pojasna kopča, Japodi, starije željezno doba, situlska umjetnost*

*U radu je analizirana pojasna kopča kompozitne konstrukcije koja potječe sa željeznodobnog nalazišta Prozor kod Otočca. Oblikom i konstrukcijom, sastavljenom od željezne ploče na koju je zakovicama pričvršćen brončani lim ukrašen iskucavanjem, bliska je pojasićima s prostora doljenjske halštatske skupine, datiranim u razdoblje 6. i 5. st. pr. Kr. Također, razmatra se izvor nadahnuća za izvedbu konjskih figura kojima je kopča ukrašena, a koje se, u odnosu na ostale, uglavnom stilizirane, prikaze konja s japodskog prostora, odlikuju određenom realističnošću.*

**KEY WORDS:**

*belt buckle, Iapodes, Early Iron Age, situla art*

*The paper analyzes a belt buckle of composite construction found at the Iron Age site of Prozor near Otočac. In its form and construction, it resembles belt buckles from the area of the Dolenjska Hallstatt group, dated to the period of the 6th and 5th centuries BC. The buckle consists of an embossed bronze sheet riveted onto an iron plate. Attention is also paid to the source of inspiration for decorative motifs on the buckle - horse figures that are characterized by a certain realistic quality that is not typical of other, mostly stylized, horse depictions from the Iapodean region.*

## UVOD

Metalne pojasne kopče bile su uobičajen dio ženske i muške nošnje različitih željeznodobnih zajednica koje su nastanjivale prostor jugoistočnih Alpa, istočne jadranske obale i zaleđa te južne Panonije. Izrađivane su od različitih metala: bakrene slitine, željeza te, u pojedinim slučajevima, srebra, a ukrašavane su različitim tehnikama (urezivanje, iskucavanje, žigosanje, lijevanje na proboj itd.). Jedna od tih zajednica jesu i povijesno zabilježeni Japodi čije se rasprostiranje obično smješta na prostor od Gorskog kotara, preko Like do zapadne Bosne, odnosno srednjeg Pounja. U materijalnoj kulturi japodske zajednice, ili, možda bolje rečeno, zajednica, pojasne se kopče javljaju u trećoj razvojnoj fazi, istovremenoj sa stupnjem Ha C srednjoeuropske relativne kronologije, a u uporabi, u različitim oblicima, ostaju do kraja mlađeg željeznog doba. Najstarije su brončane kopče pravokutnog oblika, izrađene lijevanjem i ukrašene jednostavnijim geometrijskim motivima (ravne linije, cik-cak linije, trokuti, krugovi) izvedenim urezivanjem, a nešto kompleksniji motiv u obliku povorke stiliziranih ratnika zabilježen je na svega nekoliko primjeraka.<sup>1</sup> Karakterističan element japodske materijalne kulture jesu i široki pojasevi izrađeni od brončanog lima ukrašenog iskucavanjem s okruglim kopčama.<sup>2</sup> U mlađim razvojnim fazama javljaju se i drugi oblici pojasnih kopči, kao što je trokutasta brončana kopča iz Prozora kod Otočca,<sup>3</sup> lijevane brončane pojasne ploče s figuralnim prikazima (vinička i japodska inačica),<sup>4</sup> kao i nešto poznatije trapezoidne pojasne kopče tipa Prozor, izrađene od željezne ploče na koju je zakovicama pričvršćena obloga od brončanog lima ukrašenog kom-

<sup>1</sup> R. DRECHSLER BIŽIĆ, 1987, 404, Sl. 23, 12; T. 43, 10; T. 44, 16, 22-23; L. BAKARIĆ (ur.), 2017, 77, 90. kat. br. 29.1, 53. O pojasevima u okviru japodske kulturne grupe: L. BAKARIĆ, 2005.

<sup>2</sup> D. BALEN-LETUNIĆ, 1999-2000, 26-27; L. BAKARIĆ (ur.), 2017, 50-51.

<sup>3</sup> Š. LJUBIĆ, 1889, 139, T. XXV, 10.

<sup>4</sup> D. BOŽIĆ, 2001, 190-191, Sl. 29-32; A. TONC, 2015, 308-313.

## INTRODUCTION

Metal belt buckles were a common part of male and female attire of various Iron Age communities that occupied the southeastern Alpine region, eastern Adriatic coast and its hinterland and southern Pannonia. They were made of different kinds of metal: copper alloy, iron, occasionally silver, and decorated by using different techniques (incising, embossing, stamping, openwork decoration, etc.). One of these communities are historically recorded Iapodes, inhabiting the area from Gorski Kotar, through Lika to western Bosnia, that is central Pounje. In the material culture of the Iapodean community, or perhaps more accurately communities, belt buckles appear in the third phase of development, synchronous with Ha C phase of the central European relative chronology. They were used, in various forms, until the end of the Late Iron Age. Rectangular belt buckles are the oldest, made by casting and decorated with simple incised geometric motifs (straight lines, zig-zag lines, triangles, circles). Somewhat more complex motif of a procession of stylized warriors was recorded on only several examples.<sup>1</sup> Characteristic element of the Iapodean material culture are wide belts made of sheet bronze decorated by embossing with round buckles.<sup>2</sup> In the younger developmental phases other forms of belt buckles are also represented, such as a triangular bronze buckle from Prozor near Otočac,<sup>3</sup> cast bronze belt buckles with figural scenes (Vinička and Iapodean variants),<sup>4</sup> as well as somewhat better known belt buckles of the Prozor type, made of iron plate with a riveted bronze sheet cover decorated by embossed complex figural motifs

<sup>1</sup> R. DRECHSLER BIŽIĆ, 1987, 404, Fig. 23, 12; Pl. 43, 10; Pl. 44, 16, 22-23; L. Bakarić (ed.), 2017, 77, 90. cat. no. 29.1, 53. About belts in the Iapodean cultural group: L. BAKARIĆ, 2005.

<sup>2</sup> D. BALEN-LETUNIĆ, 1999-2000, 26-27; L. BAKARIĆ (ed.), 2017, 50-51.

<sup>3</sup> Š. LJUBIĆ, 1889, 139, Pl. XXV, 10.

<sup>4</sup> D. BOŽIĆ, 2001, 190-191, Fig. 2-32; A. TONC, 2015, 308-313.





SLIKA 1. Gradina Veliki Vital u Prozoru kod Otočca, Ličko-senjska županija (foto: I. Krajcar)  
 FIGURE 1 Veliki Vital hillfort in Prozor near Otočac, Lika-Senj county (photo: I. Krajcar)

pleksnim figuralnim, simbolikom nabijenim, motivima izvedenim tehnikom iskucavanja.<sup>5</sup> Na osnovi jedine grobne cjeline iz Prozora u kojoj se nalazio jedan primjerak, ove se kopče datiraju u 2. st. pr. Kr.<sup>6</sup>

## POJASNA KOPČA IZ PROZORA

Tehnikom izrade slična spomenutim kopčama tipa Prozor je i jedna pravokutna, oštećena pojasna kopča s istog nalazišta koja se od

rich in symbolism.<sup>5</sup> These buckles are dated to the 2nd c. BC on the basis of a grave assemblage from Prozor which yielded one specimen of this buckle.<sup>6</sup>

## BELT BUCKLE FROM PROZOR

A damaged rectangular belt buckle from the same site resembles the mentioned Prozor type belt buckles with regard to the production technique. It differs from this type in the form

<sup>5</sup> Š. LJUBIĆ, 1889, T. 25, 1-3; G. KOSSAK, 1991; D. BALEN-LETUNIĆ, 1995-1996; A. TONC, 2015, 305-308. Na isti su način izrađivane i kasnolatske pojasne kopče tipa Laminci koje su u raznim inačicama rasprostranjene diljem Karpatske kotline, s najvećim brojem primjeraka u južnim i istočnim dijelovima, ali i na transkarpatskom području. Iako je u obradi lima primijenjena ista tehnika iskucavanja, registar motiva na kopčama tipa Laminci u potpunosti se razlikuje od onoga korištenog na kopčama s japodskog prostora (N. MAJNARIĆ-PANDŽIĆ, 1990; M. GUŠTIN, 2011 i dr.).

<sup>6</sup> D. BALEN LETUNIĆ, 1995-1996, 28; A. TONC, 2015, 305-308.

<sup>5</sup> Š. LJUBIĆ, 1889, Pl. 25, 1-3; G. KOSSAK, 1991; D. BALEN-LETUNIĆ, 1995-1996; A. TONC, 2015, 305-308. The same manner of production was applied on the late La Tène buckles of the Laminci type that were distributed in different variants across the Carpathian Basin, with most examples in southern and eastern parts, but also in Transcarpathian region. Although the identical technique of embossing was applied in the process of working on sheet metal, repertory of motifs on the Laminci type buckles is completely different than the one used on buckles from the Iapodean region (N. MAJNARIĆ-PANDŽIĆ, 1990; M. GUŠTIN, 2011, etc.).

<sup>6</sup> D. BALEN LETUNIĆ, 1995-1996, 28; A. TONC, 2015, 305-308.

primjeraka navedenog tipa razlikuje oblikom i donekle načinom pričvršćivanja brončanog lima na željeznu podlogu (Sl. 2). Kopča je sačuvana u dva dijela, a izrađena je od lima od bakrene slitine, vjerojatno bronce, koji je zakovicama pričvršćen na željeznu ploču.<sup>7</sup> Na kopči su jasno vidljivi tragovi reparacije. Naime, na većem komadu brončani je lim prelomljen i naknadno pričvršćen dvjema željeznim zakovicama kružnog pločastog završetka na željeznu ploču koja je također prelomljena. Na manjem komadu zakovica se nalazi na sredini kopče, na figuralnom prikazu izvedenom u brončanom limu, što također upućuje na naknadnu reparaciju. Na objema stranama kopče nalaze se po tri kružne perforacije. U središnjoj perforaciji na lijevoj strani većeg dijela sačuvana je zakovica kalotaste glave kojom je pričvršćen ukrašeni brončani lim, a prema tragovima otisaka i korozijskih naslaga i u ostalim dvjema perforacijama nalazile su se zakovice. Osim za spajanja željezne podloge i ukrasnog brončanog lima, tim je zakovicama kopča vjerojatno bila pričvršćena na dio pojasa izrađenog od organskog materijala. Istu je funkciju imala željezna zakovica manjih dimenzija i ravne glave, koja je smještena uz gornji rub većeg ulomka, time ne oštećujući figuralni prikaz. Na manjem dijelu kopče sačuvane su dvije brončane zakovice s kalotastim glavama kojima je brončani lim bio pričvršćen na željeznu podlogu s kukicom za zakapčanje pojasa.

Na većem dijelu kopče brončani je lim ukrašen trima prikazima konja izvedenih tehnikom iskucavanja, što jasno potvrđuje negativ na stražnjoj strani lima. Samo je jedan prikaz sačuvan u cijelosti. Kod srednjeg prikaza stražnji je dio preklopljen pri popravku kopče, a kod trećeg je prikaza oštećen veći dio glave, prednji dio tijela i prednje noge. Na manjem dijelu kopče očuvan je samo prednji dio četvrte konjske figure, ali je jasno vidljiv

and to a certain degree in the manner of attaching the bronze sheet to the iron base (Fig. 2). The buckle was preserved in two parts, and it was made of copper alloy, probably bronze, that was riveted to the iron plate.<sup>7</sup> Traces of repair are easily recognizable on the buckle. Namely, on the bigger part the bronze sheet is broken and attached subsequently by two iron rivets with flat round ending on the iron plate that is also broken. On the smaller piece, a rivet is placed in the middle of the buckle, on a figural scene executed on the bronze sheet also suggesting a subsequent repair. Three round perforations are found on both sides of the buckle. In the central perforation on the left side of the bigger part, a rivet with calotte head was preserved, used to attach it to the decorated bronze sheet, and judging from the imprints and corrosion layers, rivets were also in two other perforations. Except for connecting the iron base and the decorative bronze sheet, these rivets also probably attached the buckle to the part of the belt made of organic material. The same function can be ascribed to somewhat smaller iron rivet with flat head, placed along the upper part of the bigger fragment, without damaging the figural scene. On the smaller part of the buckle are two bronze rivets with calotte heads used to attach the bronze sheet onto the iron base with a hook for belt fastening.

In the bigger part of the buckle bronze sheet was adorned with three depictions of horses made by using the technique of embossing, as confirmed by a negative impression on the back side of the sheet. Only one depiction was fully preserved. In the central figure, back part was folded when the buckle was repaired, and on the third figure large part of the head was damaged, as well as the front part of the body and front legs. In the smaller part of the buckle, only front part of the fourth horse fig-

<sup>7</sup> Pojasna kopča čuva se u Arheološkom muzeju u Zagrebu, a dio je Japodske zbirke (inv. br. P-13207).

<sup>7</sup> Belt buckle is kept in the Archaeological Museum in Zagreb, as a part of the Iapodean Collection (inv. no. P-13207).

dvostruki niz kružića koji je vjerojatno obrubljavao cijeli prikaz. Dvostruki je red kružića vidljiv i u donjem desnom dijelu većeg komada, gdje je znatno slabije očuvan. Naime, tijekom konzervatorsko-restauratorske obrade predmeta utvrđeno je da sve kružnice od polovine ruba imaju plići otisak. Uzrok tomu može biti istrošenost alata ili kut pod kojim je korišten alat za izradu kružnica. Prikazi konja izvedeni su realistično s nogama u raskoraku, što upućuje na pokret, a zakrivljena linija jasno naglašava karakterističan oblik konjskog trupa i vrata. Glava završava karakterističnom njuškom s otvorenim ustima, a griva na tjemenu i gornjoj strani vrata izvedena je zrakastim linijama.

Osim na spomenutim trapezoidnim pojasnim kopčama tipa Prozor, kompozitna konstrukcija sa željeznom pločom na koju je pričvršćen ukrašen brončani lim na japodskom je prostoru zabilježena na kopči iz groba 4 pod tumulom u Trošmariji (Sl. 3, 1). Na osnovi ukrasa – krugova izvedenih iskucavanjem, vrlo sličnom onomu s karakterističnih ogavlja i prethodno spomenutih širokih pojaseva, D. Balen-Letunić zaključuje njihovu istovremenost u okvirima treće razvojne faze japodske kulturne grupe.<sup>8</sup> Primjerci sličnog, izduženog pravokutnog oblika, kao i kopča iz Prozora, izrađeni od željeza ili bronce, iznimno su brojni na prostoru dolenske halštatske skupine gdje su uglavnom nalazeni u kosturnim grobovima s oružjem.

<sup>8</sup> D. BALEN-LETUNIĆ, 1999-2000, 28, T. 2, 3. Zanimljivo je da se navedeni grob 4 nalazio na samo dva metra udaljenosti od groba 3 u kojem su pronađeni željezni vrh koplja i nož, i na istoj dubini od 0,55 m, a voditeljica istraživanja R. Drechsler Bižić u terenskom izvještaju navodi da su oba groba „dislocirana sa slabo očuvanim kostima“. Također, grobne konstrukcije izrađene od nepravilnog kamena bile su oštećene (Arhiv AMZ: 059\_TRS-GRC\_1984-T018; 059\_TRS-GRC\_1984-0006). Te nas informacije navode na razmišljanje da je ovdje potencijalno riječ o jednom, oštećenom grobu. Tomu bi u prilog govorila i kombinacija grobnih priloga (pravokutna pojasna kopča, vrh koplja i nož) koja je uobičajena, primjerice, u kontekstu dolenske halštatske skupine na koju pri interpretaciji vrha koplja u objavi aludira D. Balen Letunić (1999-2000, 28). Naravno, ovo promišljanje ostaje na razini spekulacije!

ure was preserved, but double row of circles is clearly visible, that probably bounded the entire scene. Double row of circles is also visible in the right lower part of the bigger piece, but not so well preserved. Namely, the conservation and restoration procedures revealed that all circles from the middle of the edge have shallower imprint which might be related to worn out tool or work angle of the tool. Horse figures were rendered realistically with legs apart indicating movement, and the curved line clearly denotes the characteristic shape of the horse body and neck. The head ends in specific muzzle with open mouth. The mane on the vertex and on the upper side of the neck was depicted with radial lines.

Except on the mentioned trapezoidal belt buckles of the Prozor type, composite construction consisting of an iron plate with attached decorative bronze sheet has been recorded in the Iapodean region on the buckle from grave 4 under tumulus in Trošmarija (Fig. 3, 1). On the basis of decoration consisting of embossed circles, very similar to the one on characteristic headdress and previously mentioned wide belts, D. Balen-Letunić concluded that they were synchronous with the third developmental phase of the Iapodean cultural group.<sup>8</sup> Examples of similar, elongated rectangular form, as well as the buckle from Prozor, made of iron or bronze, are exceptionally numerous in the region of Dolenjska Hallstatt group where

<sup>8</sup> D. BALEN-LETUNIĆ, 1999-2000, 28, Pl. 2, 3. It is interesting that the mentioned grave 4 was located only two meters from grave 3 which yielded an iron spearhead and a knife, at the same depth of 0.55 m. Research manager R. Drechsler Bižić in the excavation report states that both graves were “dislocated with poorly preserved bones.” Furthermore, grave constructions made of coarse stones were damaged (Arcives of AMZ: 059\_TRS-GRC\_1984-T018; 059\_TRS-GRC\_1984-0006). On the basis of this information, we are inclined to consider a possibility that this was only one, damaged grave. This thesis would be supported by the combination of grave goods (rectangular belt buckle, spearpoint and knife) that is common, for instance, in the context of the Dolenjska Hallstatt group which is alluded to by D. Balen Letunić in the interpretation of the spearhead (1999-2000, 28). Of course, this reasoning remains purely speculative!

Među njima ima i primjeraka kompozitne konstrukcije sa željeznom pločom na koju je zakovicama s kalotastim/kuglastim glavicama na svakom kraju pričvršćen brončani lim (Sl. 3, 2–5). Najveći broj pojasnih kopči kompozitne konstrukcije zabilježen je u grobovima pod tumulima na položaju Laščik na Magdalenskoj gori, datiranima u kasnohalštatsko razdoblje (stupanj zmijolike fibule i certosa stupanj).<sup>9</sup> Brončani limovi navedenih pojasnih kopči ukrašeni su tehnikom iskucavanja te urezivanjem, a motivi se kreću od jednostavnih geometrijskih do kompleksnijih figuralnih prikaza, o čemu će više biti rečeno u poglavlju o ikonografiji (Sl. 2, 2–11). S druge strane, slične kopče nisu poznate sa susjednog liburnskog prostora.

Što se konteksta nalaza prozorske kopče tiče, on, nažalost, nije u potpunosti jasan. Prema dostupnim podacima, kopča je vjerojatno pronađena u nestručnim iskopavanjima koja su osamdesetih i devedesetih godina 19. stoljeća na položaju Veliki Vital u mjestu Prozor (Sl. 1), na prostoru gradinskog naselja i nekropolama smještenim južno i sjeverno od naselja, provodili razni „istraživači“.<sup>10</sup> Ipak, taj nalaz nije naveden u popisu predmeta koji su iz Prozora dospjeli u muzej tih godina, a nije objavljen ni u legendarnom *Popisu arheološkog odjela Nar. Zemaljskog muzeja u Zagrebu* Šime Ljubića iz 1889. godine. Također, iznenađuje činjenica da kopča, s obzirom na to da je jedinstven nalaz u okvirima japodske materijalne kulture, nije objavljena ni u kasnijim sinteznim radovima o ovoj temi, kao što je poglavlje *Japodska kulturna grupa* u petom svesku *Praistorije jugoslavenskih naroda* iz 1987., ili kataloga izložbi *Ratnici na razmeđu istoka i zapada* iz 2004. i *Japodi*

they were mostly found in inhumation graves with weapons. Among them there are examples with composite construction consisting of an iron plate on which bronze sheet was attached with rivets with calotte/globular heads on both ends (Fig. 3, 2-5). The biggest number of belt buckles with composite construction was recorded in graves under tumuli at the site of Laščik on Magdalenska gora, dated to the Late Hallstatt period (serpentine fibulae phase and *certosa* phase).<sup>9</sup> Bronze sheets of the mentioned belt buckles are decorated by using the techniques of embossing and incising, and motifs range from simple geometrical to complex figural scenes, which will be discussed more extensively in the chapter on iconography (Fig. 2, 2-11). On the other hand, similar buckles were not recorded in the neighbouring Liburnian region.

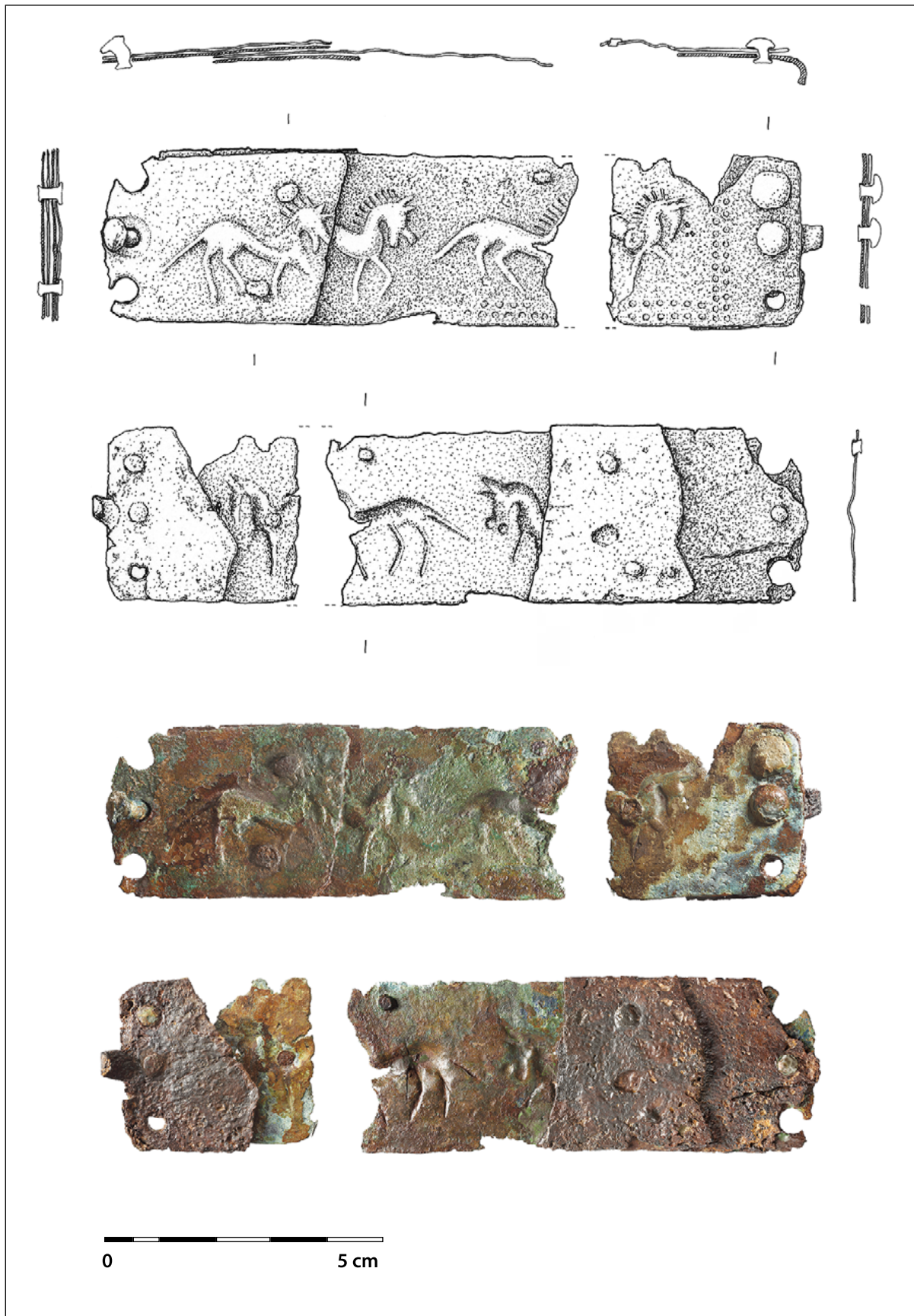
Unfortunately the context of finding the buckle from Prozor is ambiguous. Judging from the available information, the buckle was probably found in unprofessional excavations conducted in the 1880s and 1890s by various “researchers” at the position Veliki Vital in Prozor (Fig. 1), in the area of the hillfort settlement, and necropoles situated south and west of the settlement.<sup>10</sup> However, this find was not mentioned in the list of objects from Prozor that ended up in the museum in that period, and it was not published in the legendary *Popis arheološkog odjela Nar. Zemaljskog muzeja u Zagrebu* (*Inventory of the Archaeological Department of the National Museum in Zagreb*) by Šime Ljubić of the year 1889. Another surprising fact is that this unique find within the framework of the Iapodean material culture was not published in later comprehensive works dealing with this subject, such as the chapter *The Iapodean Cultural Group* in

<sup>9</sup> S. TECCO HVALA, 2012, 171–175, Sl. 65, 5-6, 8, 12. Osim primjeraka s punom željeznom pločom, poznati su primjerci s brončanom pločom ojačanom okomitim ili vodoravnim željeznim trakama te brončane kopče sa željeznim kukicama za zakapčanje ili dekorativnim brončanim zakovicama.

<sup>10</sup> Detaljnije o istraživanjima u Prozoru: R. DRECHSLER BIŽIĆ, 1972-1973.

<sup>9</sup> S. TECCO HVALA, 2012, 171-175, Fig. 65, 5-6, 8, 12. Except for examples with full iron plate, there are also specimens with a bronze plate reinforced with vertical or parallel iron strips and bronze buckles with fastening hooks or decorative bronze rivets.

<sup>10</sup> More comprehensively about the research in Prozor: R. DRECHSLER BIŽIĆ, 1972-1973.



SLIKA 2. Pojasna kopča iz Prozora (crtež: M. Galić; foto: D. Doračić)

FIGURE 2 Belt buckle from Prozor (drawing: M. Galić; photo: D. Doračić)

– *zaboravljeni gorštaci* iz 2017. godine, što bi vjerojatno trebalo pripisati njezinu iznimno lošem stanju prije provedenog konzervatorsko-restauratorskog postupka.

## KONZERVATORSKO-RESTAURATORSKA OBRADA POJASNE KOPČE IZ PROZORA

Preliminarnim makroskopskim i mikroskopskim pregledom utvrđeno je da su dijelovi pojase kopče prekriveni nečistoćama i debljim slojem tvrdih produkata željezne korozije ispod kojih su se nazirali figuralni prikazi. Inicijalno je provedeno istražno čišćenje kojim je ustanovljeno kako su oba dijela kopče izrađena od željeza i slitine bakra te je utvrđeno da je kopča sastavljena od više pločica spojenih različitim zakovicama. Slijedila je konzervatorsko-restauratorska obrada predmeta kojom je utvrđeno kako su željezni dijelovi sačuvani u sasvim mineraliziranom stanju, dok su dijelovi od slitine bakra dijelom u mineraliziranom, a dijelom u metalnom stanju.<sup>11</sup> Željezni su elementi fragmentirani i vrlo krhki te im je izvorna površina loše sačuvana. Elementi izrađeni od slitine bakra također su fragmentirani i izrazito tanki ( $\approx 1$  mm) s izvornom površinom u različitim stupnjevima očuvanosti, od dobro sačuvane s finom patinom, do loše sačuvane praškaste strukture kao posljedice bimetalnih korozivskih procesa. Dijelovi su kopče impregnirani, a u posljednjoj fazi izvršena je površinska zaštita predmeta.<sup>12</sup>

<sup>11</sup> Za otkrivanje izvorne površine korištena je kombinacija mikropjeskarenja i upotrebe sitnog ručnog alata ovisno o korozivskim naslagama i sačuvanosti izvorne površine. Pri mikropjeskarenju upotrijebljen je stakleni granulati (50  $\mu$ m) i vrlo niski tlak ( $\approx 0,1$  Bar).

<sup>12</sup> Pukotine i manja oštećenja impregnirana su i dijelom zapunjena dvokomponentnom epoksidnom smolom *Araldite 2020* kojoj su za potrebe zapunjavanja dodavani pigmenti. Elementi od slitine bakra zaštićeni su premazom otopine akrilne smole *Paraloid B-72* (2,5 %) u acetonu, a željeza otopinom akrilne smole *Paraloid B-72* (1 %) i mikrokrystalnog voska *Cosmoloid H80* (2,5 %) u toulolu.

the fifth volume of *Prehistory of the Yugoslav Lands* of 1987, or catalogues of the exhibitions *Warriors at the Crossroads of East and West* of 2004 or *Iapodes – The Forgotten Highlanders* of 2017, which probably has to do with exceptionally poor condition of the buckle before the conservation-restoration treatment.

## CONSERVATION AND RESTORATION OF THE BELT BUCKLE FROM PROZOR

Preliminary macroscopic and microscopic examination showed that parts of the belt buckle were covered with impurities and a thick layer of hard products of iron corrosion hiding the figural depictions. Initially, investigative cleaning was performed that revealed that both parts of the buckle were made of iron and copper alloy, and it was determined that the buckle consisted of several plates connected with various rivets. Conservation-restoration treatment followed determining that all iron parts were quite mineralized while parts of the copper alloy were partly mineralized and partly metal.<sup>11</sup> Iron elements were fragmented and very fragile, with poorly preserved original surface. Elements made of copper alloy were also fragmented and exceptionally thin ( $\approx 1$  mm) with original surface in various stages of preservation, from well preserved with fine patina, to poorly preserved with powdery structure as a consequence of bimetallic corrosion processes. Parts of the buckle were impregnated, and surface of the find was protected in the last phase.<sup>12</sup>

<sup>11</sup> To discover the original surface, combination of microsanding and use of small hand tools was applied depending on the corrosion deposits and preservation of the original surface. Glass granulate (50  $\mu$ m) and very low pressure ( $\approx 0,1$  Bar) were used in microsanding.

<sup>12</sup> Cracks and minor damage were impregnated and partially filled with two-component epoxy adhesive *Araldite 2020* that was enriched with pigments for filling. Copper alloy elements were conserved with a coating of solution of acrylic resin *Paraloid B-72* (2,5%) in acetone, and solution of acrylic resin *Paraloid B-72* (1%) and microcrystalline

Konzervatorsko-restauratorskom obradom otkriven je još jedan zanimljiv detalj na manjem ulomku pojasne kopče. Uz rub kopče, između gornje pločice od slitine bakra i donje željezne pločice s kukicom, utvrđeni su ostatci mineraliziranog organskog materijala, vjerojatno kože, koji predstavljaju ostatke pojasa.

## IKONOGRAFIJA

Kao što je prethodno opisano, brončani lim kopče iz Prozora ukrašen je prikazima četiriju konja koji su obrubljeni samo djelomično sačuvanom dvostrukom linijom kružića. Motiv konja sveprisutan je u željeznodobnoj ikonografiji i nalazimo ga na različitim uporabnim i dekorativnim predmetima: brončanom posuđu u okvirima situlske umjetnosti, dijelovima nošnje (fibule, pojasne kopče, pektoralni privjesci) te plastici (brončane, keramičke i jantarne figurice). Ta brojnost, kao i različiti konteksti u kojima su navedeni predmeti pronalazeni, razlog su različitih interpretacija simboličkih značenja koja bi konji imali u kontekstu željeznodobne mitologije ili religije. S jedne strane, konj na simboličkoj razini utjelovljuje muškost i elitni ratnički status,<sup>13</sup> a s druge, prikazuje konja nalazimo i na brojnim predmetima koji se smatraju dijelovima ženske nošnje i, posljedično tomu, komunikatorima ženskog identiteta, ali i istaknutog društvenog položaja, kao što su fibule,<sup>14</sup> ili, semantički još potentniji, trapezoidni pektoralni privjesci koji objedinjuju antropomorfni (žena) i zoomorfni prikaz u obliku konjskih protoma.<sup>15</sup> Također, konj se spominje u kontekstu solarne simbolike europskog kasnog brončanog i starijeg željeznog doba.<sup>16</sup>

Brojne predmete s prikazima konja nalazimo

<sup>13</sup> A. C. FRIE, 2018 s literaturom.

<sup>14</sup> C. METZNER-NEBELSICK, 2007.

<sup>15</sup> M. BLEČIĆ KAVUR, 2018.

<sup>16</sup> S. KUKOČ, 2003.

Conservation and restoration revealed another interesting detail on the smaller fragment of the belt buckle. Near the buckle edge, between the upper plate of copper alloy and lower iron plate with a hook, remains of mineralized organic material, probably leather, were found as the belt remains.

## ICONOGRAPHY

As previously described, the bronze sheet of the buckle from Prozor was decorated with depictions of four horses outlined with only partially preserved double row of circles. The horse motif is ubiquitous in the Iron Age iconography and it can be found on various utilitarian and decorative objects: bronze vessels from the situla art framework, attire parts (fibulae, belt buckles, pectorals, pendants), sculptural works (bronze, ceramic and amber figurines). This abundance, as well as different contexts that yielded mentioned artifacts, are reasons for different interpretations of symbolic meanings that horses might have had in the context of the Iron Age mythology or religion. On one hand, the horse symbolically embodies masculinity and elite warrior's status,<sup>13</sup> and on the other hand, horse depictions are found on many objects considered to be parts of women's attire, and accordingly, signs of female identity, but also of prominent social position, such as fibulae,<sup>14</sup> or, semantically even more potent, trapezoidal pectoral pendants that unite anthropomorphic (woman) and zoomorphic depiction in form of equine protomes.<sup>15</sup> Also, the horse is mentioned in the context of solar symbolics of the European Bronze and Early Iron Ages.<sup>16</sup>

A number of objects featuring horse depic-

wax *Cosmoloid H80* (2,5%) in toluene was used for the iron elements.

<sup>13</sup> A. C. FRIE, 2018 with references.

<sup>14</sup> C. METZNER-NEBELSICK, 2007.

<sup>15</sup> M. BLEČIĆ KAVUR, 2018.

<sup>16</sup> S. KUKOČ, 2003.

i na japodskom prostoru. Jedan od karakterističnih elemenata nošnje su spomenuti trapezoidni pektoralni privjesci, u pojedinim slučajevima obješeni na fibule s jantarnim perlama na luku.<sup>17</sup> Prikaze konja, uglavnom stilizirane, nalazimo i na lijevanim brončanim pojasnim pločama viničke i japodske inačice.<sup>18</sup> Figurice konja koje predstavljaju privjeske izrađivane su od bronce,<sup>19</sup> a poznate su i dvije jantarne figurice iz Vrepa i Prozora.<sup>20</sup> Također, konjske protome zabilježene su na nogama fibula,<sup>21</sup> a iz sojeničarskog naselja u Ripču poznat je i primjerak keramičkog soplja s prikazom konjske glave.<sup>22</sup> Osim samostalnih prikaza konja, ili njihovih dijelova – najčešće glave, zabilježeni su i prikazi konja s jahačima: od pektorala iz Burzine glave kod Gračaca,<sup>23</sup> preko pojasnih kopči tipa Prozor,<sup>24</sup> do kamenih urni iz Ribića i Golubića u dolini rijeke Une.<sup>25</sup>

Prikazi konja ili dijelova konja na navedenim pektoralima, pojasnim pločama/kopčama i privjescima prilično su stilizirani i stilski nemaju dodirnih točki s prikazima konja na predmetnoj kopči iz Prozora. S druge strane, prikazi konja i konjanika na dvjema trapezoidnim kopčama tipa Prozor, za koje se uobičajeno pretpostavlja helenistički predložak, realističnije su izvedeni. Ipak, s obzirom na prethodno navedenu dataciju u 2. st. pr. Kr., nisu relevantni za interpretaciju prikaza s prozorske kopče, koju smo skloniji, na osnovi prethodno iznesenih analogija s prostora dolenske halštatske skupine, datirati u starije željezno doba, točnije kasnohalštatsko razdoblje (6. – 5. st. pr. Kr.).

U analizama figuralnih prikaza u starijem že-

tions are also found in the Iapodean region. One of the characteristic elements of attire are the mentioned pectoral pendants, in some cases suspended on fibulae with amber beads on the bow.<sup>17</sup> Mostly stylized horse depictions can also be found on cast bronze belt buckles of the Vinica and Iapodean variants.<sup>18</sup> Horse figurines representing pendants were made of bronze,<sup>19</sup> and there are also two amber figurines from Vreba and Prozor.<sup>20</sup> Horse protomes were recorded on the fibula feet.<sup>21</sup> The pile dwelling settlement in Ripač yielded an example of a ceramic tuyere featuring depiction of a horse head.<sup>22</sup> Except for depictions of only horses, or their parts – most commonly heads, there are also portrayals of horses with riders such as on a pectoral from Burzina Glava near Gračac,<sup>23</sup> belt buckles of the Prozor type,<sup>24</sup> or the stone urns from Ribić and Golubić in the Una river valley.<sup>25</sup>

Depictions of horses or horse parts on mentioned pectorals, belt plates/buckles and pendants are quite stylized and lack stylistic resemblances with horse figures on the analyzed buckle from Prozor. On the other hand, depictions of horses and horsemen on two trapezoidal buckles of the Prozor type, that are usually associated with Hellenistic models, are rendered more realistically. However, considering previously mentioned dating to the 2nd c. BC, they are not relevant for interpretation of the scene on the Prozor buckle, which we are more inclined to date to the Early Iron Age, more precisely Late Hallstatt period (6th - 5th c. BC), on the basis of previously presented analogies from the area of the Dolenjska Hallstatt group.

<sup>17</sup> S. KUKOČ, 2003; B. RAUNIG, 2004, T. 19-20, T. 21, 1; L. BAKARIĆ (ur.), 2017, kat. br. 160-161.

<sup>18</sup> D. BOŽIĆ, 2001, 190-191, Sl. 29-31.

<sup>19</sup> B. TEßMANN, 2009, 190-195, 200, Sl. 1-6.

<sup>20</sup> R. DRECHSLER-BIŽIĆ, 1958, T. VI, 38; 1961, T. 33, sl. 9; L. BAKARIĆ (ur.), 2017, kat. br. 88, 92.

<sup>21</sup> B. RAUNIG, 2004, 101-102, T. 18, 11-13.

<sup>22</sup> B. RAUNIG, 2004, 32-33, T. 3, 3a-b.

<sup>23</sup> D. BALEN LETUNIĆ, 2013, 60.

<sup>24</sup> Š. LJUBIĆ, 1889, T. 25, 1-3; G. KOSSAK, 1991, Sl. 2; L. BAKARIĆ (ur.), 2017, 56-57.

<sup>25</sup> B. RAUNIG, 2004, 197, T. 39, 41-42.

<sup>17</sup> S. KUKOČ, 2003; B. RAUNIG, 2004, Pl. 19-20, Pl. 21, 1; L. BAKARIĆ (ed.), 2017, cat. no. 160-161.

<sup>18</sup> D. BOŽIĆ, 2001, 190-191, Fig. 29-31.

<sup>19</sup> B. TEßMANN, 2009, 190-195, 200, Fig. 1-6.

<sup>20</sup> R. DRECHSLER-BIŽIĆ, 1958, Pl. VI, 38; 1961, Pl. 33, Fig. 9; L. BAKARIĆ (ed.), 2017, cat. no. 88, 92.

<sup>21</sup> B. RAUNIG 2004, 101-102, Pl. 18, 11-13.

<sup>22</sup> B. RAUNIG 2004, 32-33, T. 3, 3a-b.

<sup>23</sup> D. BALEN LETUNIĆ, 2013, 60.

<sup>24</sup> Š. LJUBIĆ 1889, Pl. 25, 1-3; G. KOSSAK, 1991, Fig. 2; L. BAKARIĆ (ed.), 2017, 56-57.

<sup>25</sup> B. RAUNIG, 2004, 197, Pl. 39, 4-42.



ljeznom dobu neminovno je osvrnuti se na bogati repertoar motiva u okvirima situlske umjetnosti. I tu je, razumljivo, motiv konja čest, i to u različitim kombinacijama – samo konj, konj s jahačem, ili konj kao zaprežna životinja. Osim narativno kompleksnijih prikaza (procesije, simpoziji, natjecanja, borbe, lov, itd.), jedan od omiljenijih motiva prikazivanih na brončanim posudama u okvirima situlske umjetnosti jesu i životinjski frizovi, a prikazi jedne ili više životinja, ponekad i onih fantastičnih, često se pojavljuju i na pravokutnim pojasnim kopčama. Ti prikazi sežu od vrhunski izvedenih primjeraka, kao u slučaju pojase kopče iz groba 2/13 s položaja Preloge na Magdalenskoj gori na kojoj se nalaze fantastična bića (sfinga i grifoni) (Sl. 3, 5)<sup>26</sup> i kopče iz Vača s prikazima zečeva i ptica organiziranih u dva reda (Sl. 3, 10),<sup>27</sup> do estetski skromnijih prikaza konja s kopče iz groba 11/21 iz Dolenjskih Toplica (Sl. 3, 11),<sup>28</sup> ili pak srna i zečeva na primjerku iz groba 5/29 s položaja Laščik na Magdalenskoj gori (Sl. 3, 8).<sup>29</sup> Prikazi životinja u kasnohalštatskom kontekstu dolenjske skupine nisu bili ograničeni samo na brončano posuđe i pojase kopče te ih nalazimo i na cilindričnim naušnicama (zečevi i psi).<sup>30</sup> Za motiv na prozorskoj kopči potencijalno je zanimljiv prikaz povorke četiriju konjskih figura s brončanih korica mača s nalazišta Vače (Sl. 4, 2),<sup>31</sup> a sličan motiv s povorkom triju konja nalazi se i na koricama mača iz Estea (Sl. 4, 1).<sup>32</sup>

Još jedan detalj koji ukras s prozorske kopče dijeli s dolenjskim primjercima jest obrublivanje središnjeg figuralnog prikaza. Kod kopče iz Prozora to je učinjeno dvostrukim redom

In the analyses of the figural scenes from the Early Iron Age, rich repertory of the situla art motifs needs to be considered. Of course, the horse motif is quite common, in various combinations – only horse, horse with a rider or horse as a draft animal. Except for more complex scenes (processions, *symposia*, competitions, battles, hunting, etc.), one of the most popular motifs depicted on the bronze vessels in situla art are animal friezes, sometimes with fantastic animals, often featured on rectangular belt buckles. These depictions range from exceptional examples of craftsmanship such as the case of the belt buckle from grave 2/13 from Preloge on Magdalenska gora with a depiction of fantastic beings (sphinx and griffins) (Fig. 3, 5),<sup>26</sup> and the buckle from Vače with depictions of rabbits and birds arranged in two rows (Fig. 3, 10),<sup>27</sup> to aesthetically more modest horse portrayals from grave 11/21 from Dolenjske Toplice (Fig. 3, 11),<sup>28</sup> or does and rabbits on the example from grave 5/29 from Laščik on Magdalenska gora (Fig. 3, 8).<sup>29</sup> Animal depictions in the Late Hallstatt context of the Dolenjska group were not limited only to bronze ware and belt buckles, but they are also found on cylindrical earrings (rabbits and dogs).<sup>30</sup> Depiction of a procession with four horse figures on the bronze scabbards from the site of Vače (Fig. 4, 2)<sup>31</sup> could be interesting for the motif on the Prozor buckle, and a similar motif with a procession of three horses is found on the scabbards from Este (Fig. 4, 1).<sup>32</sup>

Another detail that the ornament from the Prozor buckle shares with the Dolenjska examples is bordering of the central figural scene. In

<sup>26</sup> S. TECCO HVALA, J. DULAR, E. KOCUVAN, 2004, T. 24, 3; P. TURK, 2005, Sl. 28, 68, kat. br. 24

<sup>27</sup> F. STARE, 1955; P. TURK, 2005, 49–50, Sl. 71, kat. br. 27.

<sup>28</sup> B. TERŽAN, 1976, 408, T. 69, 6; P. TURK, 2005, 73, Sl. 113, kat. br. XI.

<sup>29</sup> H. HENCKEN, 1978, 36, Sl. 140m; P. TURK, 2005, 75, Sl. 119, kat. br. XVII.

<sup>30</sup> P. TURK, 2005, 23, 48, 71, 74–75; Sl. 21, 69, 107, 114–117.

<sup>31</sup> F. STARE, 1955, 40, T. 59, 27; P. TURK, 2005, 23–24, 50, Sl. 23, 74, kat. br. 30. Na drugoj strani korica nalazi se prikaz kozoroga.

<sup>32</sup> J. KASTELIC (ur.), 1962, T. 27, 35–36.

<sup>26</sup> S. TECCO HVALA, J. DULAR, E. KOCUVAN, 2004, Pl. 24: 3; P. TURK, 2005, Fig. 28, 68, cat. no. 24

<sup>27</sup> F. STARE, 1955; P. TURK, 2005, 49–50, Fig. 71, cat. no. 27.

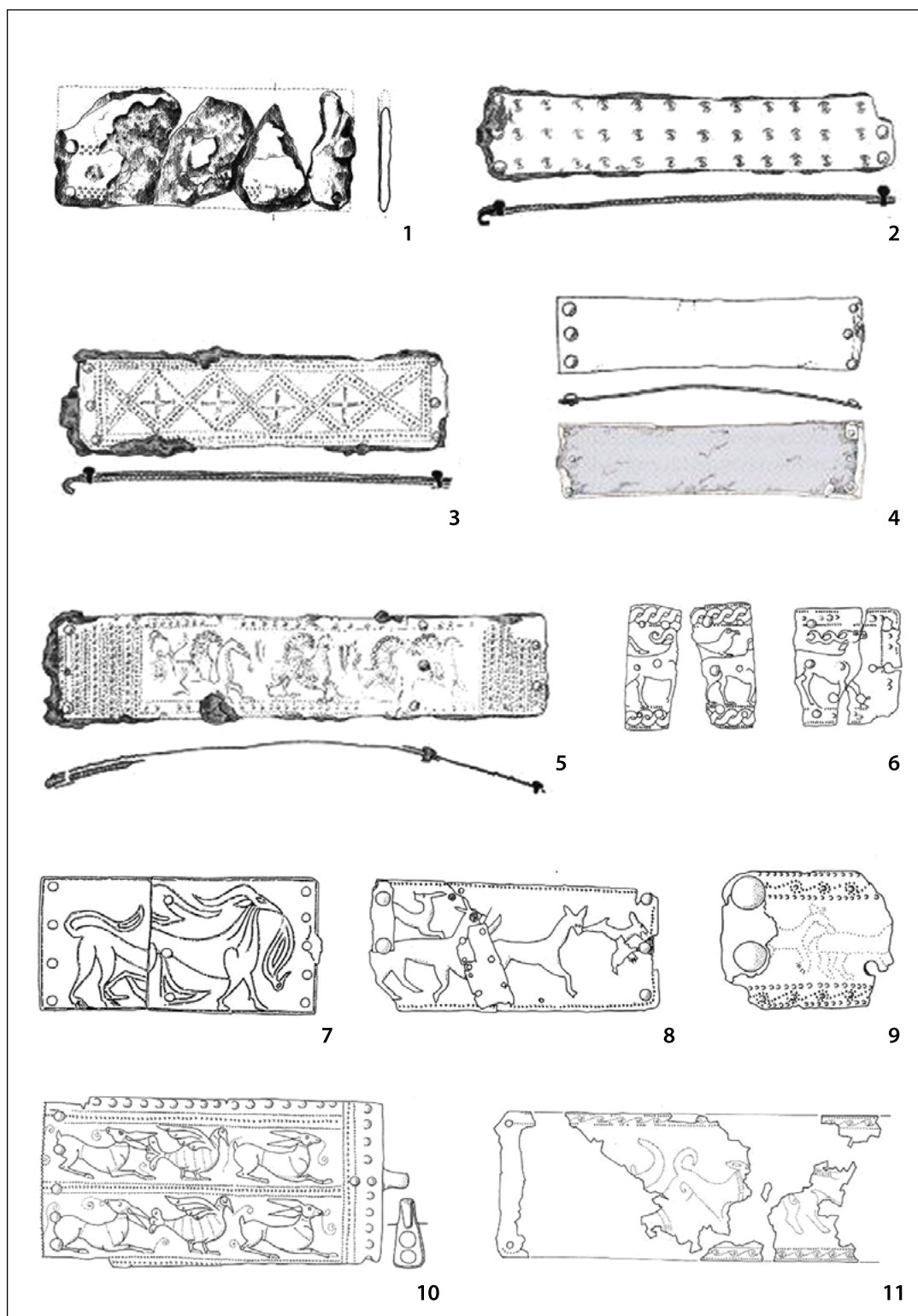
<sup>28</sup> B. TERŽAN, 1976, 408, Pl. 69, 6; P. TURK, 2005, 73, Fig. 113, cat. no. XI.

<sup>29</sup> H. HENCKEN, 1978, 36, Fig. 140m; P. TURK, 2005, 75, Fig. 119, cat. no. XVII.

<sup>30</sup> P. TURK, 2005, 23, 48, 71, 74–75; Fig. 21, 69, 107, 114–117.

<sup>31</sup> F. STARE, 1955, 40, Pl. 59, 27; P. TURK, 2005, 23–24, 50, Fig. 23, 74, cat. no. 30. A depiction of ibex is on the other side of the scabbard.

<sup>32</sup> J. KASTELIC (ed.), 1962, Pl. 27, 35–36.



SLIKA 3. Pojasne kopče: 1. Trošmarija (prema D. Balen Letunić, 1999-2000); 2-11. dolenjska halštatska skupina: 2-5., 7-8. Magdalenska gora, Laščik (prema S. Tecco Hvala, 2012); 6. Magdalenska gora, Preloge (prema P. Turk, 2005); 9. Dolenjske Toplice, grob 11/21 (prema P. Turk, 2005); 10. Vače (prema P. Turk, 2005); 11. Stična, grob 48/104 (prema P. Turk, 2005)

FIGURE 3 Belt buckles: 1. Trošmarija (after D. Balen Letunić, 1999-2000); 2-11. Dolenjska Hallstatt group: 2-5., 7-8. Magdalenska gora, Laščik (after S. Tecco Hvala, 2012); 6. Magdalenska gora, Preloge (after P. Turk, 2005); 9. Dolenjske Toplice, grave 11/21 (after P. Turk, 2005); 10. Vače (after P. Turk, 2005); 11. Stična, grave 48/104 (after P. Turk, 2005)

žigosanih kružića, dok je na slovenskim primjercima obrublivanje izvedeno na razne načine – od jednostavnog reda točki (grob 5/29, Laščik, Magdalenska gora; Vače, grob 1/3<sup>33</sup>), preko bradavičastih zadebljanja ili motiva pasjeg skoka okruženih redovima točki izvedenih iskucavanjem (grob 11/21, Dolenjske Toplice; Zagorje<sup>34</sup>), do isprepletenih traka izvedenih urezivanjem okruženih redovima točki (grob 3/10, Molnik<sup>35</sup>).

S obzirom na ponavljanje konjskih prikaza na prozorskoj kopči, teže je pretpostaviti neku kompleksniju simboličku ili narativnu pozadinu prikaza, iako se ta mogućnost ne može u potpunosti isključiti. Kao što smo napomenuli, konj se u određenim kontekstima povezuje s elitnim muškim i ratničkim identitetom, na što prilično jasno upućuju, među stotinama ostalih predmeta i figurativnih prikaza, spomenute korice mačeva iz Vača i Estea s prikazima povorki konja, a činjenica da se slične pojasne kopče na prostoru dolensjske halštatske skupine često nalaze u grobovima s oružjem dodatno potvrđuje ovu tezu. Ipak, potreban je znatan oprez u slučaju potencijalnog prijenosa pojedinih simbola iz jednog u drugi kulturni kontekst. Naime, iako je određen stupanj povezanosti i međusobnih utjecaja između japodske i dolensjske halštatske kulturne skupine potvrđen, s određenom sličnošću u pojedinim elementima materijalne kulture i kulturnih praksi, upravo je iskazivanje muškog i ratničkog identiteta u funeralnom kontekstu aspekt u kojem se one u potpunosti razlikuju. Stotine grobova s oružjem u dolensjskoj skupini u apsolutnoj su opreci s njihovim gotovo potpunim nedostatkom u okvirima japodske skupine. Nažalost, nedostatak podataka o izvornom arheološkom kontekstu prozorske kopče zasigurno ne

case of the Prozor buckle it was done by a double row of stamped circles, while on the Slovenian examples we find different variants – from a simple row of dots (grave 5/29, Laščik, Magdalenska gora; Vače, grave 1/3<sup>33</sup>), over bosses or motifs of a leaping dog surrounded by rows of dots made by embossing (grave 11/21, Dolenjske Toplice; Zagorje<sup>34</sup>), to intertwined bands made by incising surrounded by rows of dots (grave 3/10, Molnik<sup>35</sup>).

Considering the repetition of horse depictions on the Prozor buckle, it is difficult to assume some more complex symbolic or narrative background of the scene, although this possibility should not be eliminated. As already mentioned, in certain contexts, the horse is associated with the elite male and warrior's identity, as indicated quite clearly, among hundreds of other objects and figural scenes, by the mentioned scabbards from Vače and Este depicting horse processions. The fact that similar belt buckles in the region of the Dolenjska Hallstatt group are often found in graves with weapons additionally substantiates this thesis. However, caution is necessary in case of potential transfer of certain symbols from one to another cultural context. Namely, although connections and mutual influences between the Iapodean and Dolenjska Hallstatt group were confirmed to a certain degree, with similarity in some elements of the material culture and cultural practices, expression of masculine and warrior's identity in the funerary context is exactly the aspect in which they could not differ more. Hundreds of graves with weapons in the Dolenjska group are in stark contrast to their almost complete absence in the Iapodean group. Unfortunately, lack of information about the original archaeological context of the buckle from Prozor definitely does not facilitate potential interpre-

<sup>33</sup> W. LUCKE, O.-H. FREY, 1962, 79, T. 53; P. TURK, 2005, 72, sl. 110, kat. br. VIII.

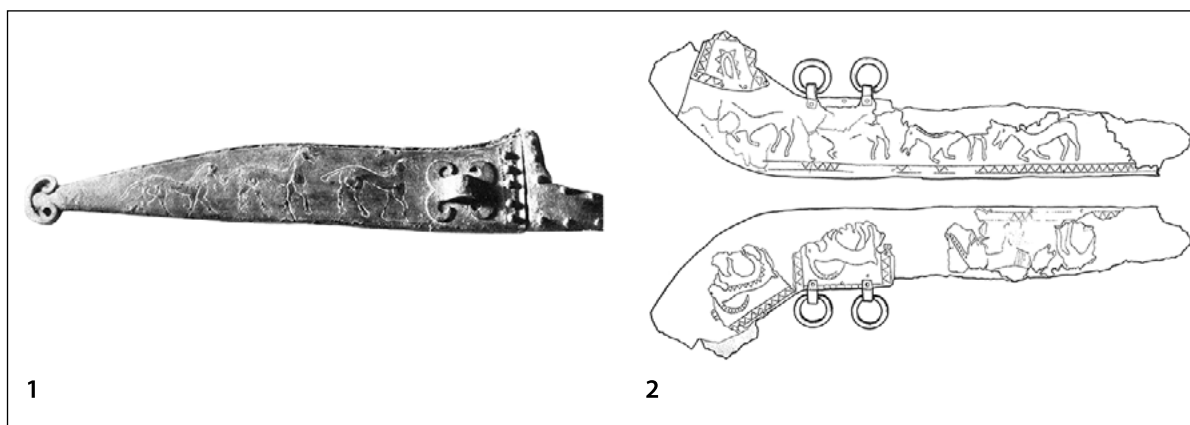
<sup>34</sup> W. LUCKE, O.-H. FREY, 1962, 80, T. 54; P. TURK, 2005, 57–58, Sl. 43, 88, kat. br. 46.

<sup>35</sup> P. TURK, 2005, 56–58, sl. 86–87, kat. br. 45; S. TECCO HVALA, 2017, 58, T. 32, 2.

<sup>33</sup> W. LUCKE, O.-H. FREY, 1962, 79, Pl. 53; P. TURK, 2005, 72, Fig. 110, cat. no. VIII.

<sup>34</sup> W. LUCKE, O.-H. FREY, 1962, 80, Pl. 54; P. TURK, 2005, 57–58, Fig. 43, 88, cat. no. 46.

<sup>35</sup> P. TURK, 2005, 56–58, Fig. 86–87, cat. no. 45; S. TECCO HVALA, 2017, 58, Pl. 32, 2.



SLIKA 4. Korice mačeva s prikazima povorke konja iz: 1. Este (prema: *Umetnost alpskih Ilirov in Venetov*, 1962); 2. Vača (prema: P. Turk, 2005)

FIGURE 4 Scabbards featuring horse procession from: 1. Este (after *Umetnost alpskih Ilirov in Venetov*, 1962); 2. Vače (after P. Turk, 2005)

olakšava potencijalnu interpretaciju. S druge strane, ostaje čisto dekorativna funkcija prikaza na prozorskoj kopči.

## ZAKLJUČAK

Iako bez poznatog arheološkog konteksta, analizirana je kopča zanimljiv doprinos poznavanju materijalne kulture prozorske željeznodobne zajednice, Naime, uz primjerak iz Trošmarije, ona je jedina do sada zabilježena pojasna kopča kompozitne konstrukcije koja se na osnovi analogija s prostora doljenjske halštatske skupine može datirati u kasnohalštatsko razdoblje (6. – 5. st. pr. Kr.), a oblikom i ukrasom brončanog lima jasno se razlikuje od mlađih kopči tipa Prozor, datiranih u 2. st. pr. Kr. Figuralni prikaz s povorkom četiriju konjskih figura izvedenih iskucavanjem brončanog lima, obrubljenog dvostrukim nizom žigosanih kružića, također nema analogija na japodskom prostoru, a izvorište, po našem mišljenju, opet treba tražiti na prostoru Dolenjske gdje su prikazi životinja na pojasnim kopčama, interpretirani u kontekstu situlske umjetnosti, zabilježeni na nizu primjeraka. Kontakti zajednica koje su naseljavale prostor južno od rijeke Kupe s nosiocima doljenjske halštatske skupine, iako ne tako intenzivni kao s liburnskim prostorom, potvrđeni su prisu-

tation. On the other hand, we have potentially purely decorative function of the depiction on the Prozor buckle.

## CONCLUSION

Although without known archaeological context, the analyzed buckle represents an interesting contribution to understanding the material culture of the Iron Age community from Prozor. Namely, alongside the example from Trošmarija, it represents the only belt buckle with composite construction that can be dated to the Hallstatt period (6th – 5th c. BC) on the basis of analogies from the area of the Dolenjska Hallstatt group, that does not differ in form and ornament of the bronze sheet from the younger buckles of the Prozor type, dated to the 2nd c. BC. Figural scene with a procession of four horse figures made by embossing bronze sheet, bordered with a double row of stamped circles, also has no analogies in the Iapodean region, and in our opinion, the provenance should be sought in the Dolenjska region where depictions of animals on belt buckles, interpreted in the context of situla art, are recorded on a number of examples. Contacts of the communities that occupied the area south of the Kupa river with the representatives of the Dolenjska Hallstatt group, though not as intensive as with

stvom pojedinih elementa materijalne kulture karakterističnih za jugoistočnoalpski prostor, prije svega različitim elementima nošnje.<sup>36</sup> To su uglavnom pojedini oblici fibula, kao što su lučne fibule,<sup>37</sup> čunaste fibule,<sup>38</sup> fibule s dvama i trima zadebljanjima na luku (inačica V),<sup>39</sup> zmijolike fibule,<sup>40</sup> kao i pojedine inačice fibula tipa Certosa.<sup>41</sup> S druge strane, impulsi situlske umjetnosti tog fascinantnog stariježeljeznodobnog fenomena, nisu do sada posvjedočeni na japodskom prostoru, što prozorskoj kopči zasigurno daje dodatnu „težinu“.

Što se potencijalnog „vlasnika“ kopče tiče, i tu nedostatak informacija o kontekstu nalaza predstavlja nepremostiv problem. Spomenute analogije s prostora Dolenjske pokazuju da je mogla biti riječ o muškarcu, potencijalno ratniku, ali i ta je teza problematična s obzirom na gotovo potpunu nevidljivost te društvene skupine u pogrebnim praksama japodskih zajednica u odnosu na „klasični“ halštatski kulturni krug.

## ZAHVALE

Zahvaljujemo doc. dr. sc. Martini Čelhar, dr. Boštjanu Laharnaru i doc. dr. sc. Martini Blečić Kavur na korisnim savjetima pri pisanju rada, Damiru Doračiću na fotografijama, a Miljenki Galić na sjajnom crtežu prozorske kopče. S obzirom na dobro poznat znanstveni interes prof. Sineve Kukoč, nadamo se da će joj se svidjeti odabir teme ovoga rada.

<sup>36</sup> Određen broj poznatih predmeta na japodskom prostoru koji su predstavljali dijelove nošnje karakterističan je za sjevernojadranski, picenski i jugoistočnoalpski prostor, pa njihovo prisustvo, osim razmjene konkretnih predmeta, potvrđuje i prijenos određenih estetskih kriterija.

<sup>37</sup> M. GUŠTIN, T. KNIFIC, 1973, 835, karta 1; R. DRECHSLER BIŽIĆ, 1987, 406, Sl. 24, 1, T. 54, 11.

<sup>38</sup> B. TERŽAN, 1990, 220, karta 16.

<sup>39</sup> B. TERŽAN, 1990, 222, karta 19; M. OGRIN, 1998, Sl. 32.

<sup>40</sup> R. DRECHSLER BIŽIĆ, 1987, 406, Sl. 24, 2.

<sup>41</sup> B. TERŽAN, 1976; T. TEŽAK-GREGL, 1981.

the Liburnian region, are confirmed by presence of certain elements of the material culture characteristic of the southeastern Alpine region, primarily by various attire elements.<sup>36</sup> These are mostly certain forms of fibulae, such as bow fibulae,<sup>37</sup> boat-shaped fibulae,<sup>38</sup> fibulae with two or three knobs on the bow (variant V),<sup>39</sup> serpentine fibulae,<sup>40</sup> as well as certain variants of the *Certosa* type fibulae.<sup>41</sup> On the other hand, impulses of situla art, this fascinating Early Iron Age phenomenon, have not been evidenced so far in the Iapodean region, enhancing the significance of the Prozor buckle.

As for the “owner” of the buckle, lack of information about the find context is once again an insurmountable problem. Mentioned analogies from the Dolenjska region suggest it might have been a man, possibly a warrior, but this thesis is dubious as well having in mind almost complete invisibility of this social group in the funerary practices of the Iapodean communities in relation to the “classical” Hallstatt cultural circle.

## ACKNOWLEDGEMENTS

We would like to thank doc. dr. sc. Martina Čelhar, dr. Boštjan Laharnar and doc. dr. sc. Martina Blečić Kavur for useful advice while writing the paper, Damir Doračić for the photographs, and Miljenka Galić for an excellent drawing of the buckle from Prozor. With well known scientific interest of professor Sineva Kukoč in mind, we hope she will like the theme of this paper

*Translation: Marija Kostić*

<sup>36</sup> A certain number of objects from the Iapodean region that represented the attire elements are characteristic of the northern Adriatic, Picenian and southeastern Alpine regions, whereby their presence confirms transfer of certain aesthetic criteria in addition to exchange of specific objects.

<sup>37</sup> M. GUŠTIN, T. KNIFIC, 1973, 835, map 1; R. DRECHSLER BIŽIĆ, 1987, 406, Fig. 24: 1, Pl. 54, 11.

<sup>38</sup> B. TERŽAN, 1990, 220, map 16.

<sup>39</sup> B. TERŽAN, 1990, 222, map 19; M. OGRIN, 1998, Fig. 32.

<sup>40</sup> R. DRECHSLER BIŽIĆ, 1987, 406, Fig. 24, 2.

<sup>41</sup> B. TERŽAN, 1976; T. TEŽAK-GREGL, 1981.

## LITERATURA / REFERENCES

- BAKARIĆ, L., 2005. – Lidija Bakarić, Pojas u japodskoj kulturi, *Grad Otočac*, 8, Otočac, 9–28.
- BAKARIĆ, L. (ur./eds.), 2017. – Lidija Bakarić, *Japodi – zaboravljeni gorštaci*, Arheološki muzej u Zagrebu, Zagreb.
- BALEN-LETUNIĆ, D., 1995–1996. – Dubravka Balen-Letunić, Figuralno ukrašene trapezoidne pojasne kopče tipa Prozor, *Vjesnik Arheološkog muzeja u Zagrebu*, 3. s., 28–29, Zagreb, 23–38.
- BALEN-LETUNIĆ, D., 1999–2000. – Dubravka Balen-Letunić, Japodske nekropole s ogulin-skog područja, *Vjesnik Arheološkog muzeja u Zagrebu*, 3. s., 32–33, Zagreb, 23–61.
- BALEN-LETUNIĆ, D., 2013. – Dubravka Balen-Letunić, Bilješka o japodskom pektoralu iz Burzine glave, *Vjesnik Arheološkog muzeja u Zagrebu*, 3. s., 45, Zagreb, 49–60.
- BLEČIĆ KAVUR, M., 2018. – Martina Blečić Kavur, Grobnički pektoralni privjesci u kontekstu željeznodobne estetike simbola, *Histria archaeologica*, 49, Pula, 39–58.
- BOŽIČ, D., 2001. – Dragan Božič, Ljudje ob Krki in Kolpi v latenski dobi, *Arheološki vestnik*, 52, Ljubljana, 181–198.
- DRECHSLER-BIŽIĆ, R., 1958. – Ružica Drechsler Bižić, Naselje i grobovi preistorijskih Japoda u Vrepcu, *Vjesnik Arheološkog muzeja u Zagrebu*, 3. s., 1, Zagreb, 35–60.
- DRECHSLER-BIŽIĆ, R., 1961. – Ružica Drechsler Bižić, Rezultati istraživanja japodske nekropole u Kompolju 1955–1956. godine, *Vjesnik Arheološkog muzeja u Zagrebu*, 3. s., 2, Zagreb, 67–114.
- DRECHSLER BIŽIĆ, R., 1972–1973. – Ružica Drechsler Bižić, Nekropola prahistorijskih Japoda u Prozoru kod Otočca, *Vjesnik Arheološkog muzeja u Zagrebu*, 6–7, Zagreb, 1–54.
- DRECHSLER BIŽIĆ, R., 1987. – Ružica Drechsler Bižić, Japodska grupa, *Praistorija jugoslavenskih zemalja*, 5 – *Željezno doba*, (ur./eds.: A. Benac, S. Gabrovec), ANUBiH, Centar za balkanološka istraživanja, Sarajevo, 391–441.
- FRIE, A., 2018. – Adrienne C. Frie, Horses and the Embodiment of Elite Masculinity in the Dolenjska Hallstatt Culture, *Oxford Journal of Archaeology*, 37(1), Oxford, 25–44.
- GUŠTIN, M., 2011. – Mitja Guštin, Eastern Imports from the end of Late Iron Age at Novo Mesto/Slovenia, *Archaeology: making of and practice, Studies in honor of Mircea Babeș at his 70<sup>th</sup> anniversary*, (ur./eds.: D. Măgureanu, D. Măndescu, S. Matei), Editurii Ordessos, Pitești, 239–254.
- GUŠTIN, M., KNIFIC, T., 1973. – Mitja Guštin, Timotej Knific, Halštatske in antične najdbe iz Javorja, *Arheološki vestnik*, 24, Ljubljana, 831–847.
- HENCKEN, H., 1978 – Hugh Hencken, *The Iron Age Cemetery of Magdalenska Gora - Mecklenburg Collection, Part 2*. American School of Prehistoric Research, Bulletin 32, Peabody Museum of Archaeology and Ethnology, Cambridge (MA).
- KASTELIC, J., (ur./eds.) 1962. – Jože Kastelic, *Umetnost alpskih Ilirovin Venetov. Situle od Pada do Donave*, katalog izložbe, Ljubljana, 1962.
- KOSSAK, G., 1991. – Georg Kossak, Prolegomena zur Bilderzählung bei den Illyrern, *Zbornik radova posvećen akademiku Alojzu Bencu* (ur./eds.: B. Čović), Posebna izdanja 95/27, ANUBiH, Sarajevo, 151–162.
- KUKOČ, S., 2003. – Sineva Kukoč, Ptica i konj u solarnoj dinamici svijeta, *Opuscula archaeologica*, 27, Zagreb, 243–250.
- LUCKE, W., FREY, O.-H., 1962. – Wolfgang Lucke, Otto–Herman Frey, *Die Situla in Providence (Rhode Island)*, Römisch–Germanische Kommission, Forschungen 26, Walter de Gruyter, Berlin.
- LJUBIĆ, Š., 1889. – Šime Ljubić, *Popis arkeološkoga odjela Narodnog zem. muzeja u Zagrebu*, Zagreb.

- MAJNARIĆ-PANDŽIĆ, N., 1990. – Nives Majnarić-Pandžić, Novi nalaz pojase kopče tipa Laminci iz Siska, *Vjesnik Arheološkog muzeja u Zagrebu*, 3. s., 23, Zagreb, 55–68.
- METZNER- NEBELSICK, C., 2007. – Carola Metzner-Nebelsick, Pferdchenfibeln. Zur Deutung einer frauenspezifischen Schmuck Form der Hallstatt- und Frühlatènezeit, *Scripta praehistorica in honorem Biba Teržan* (ur./eds.: M. Blečić et. al.), *Situla*, 44, Narodni Muzej Slovenije, Ljubljana, 707–735.
- OGRIN, M., 1998. – Marija Ogrin, Trortasta fibula v Sloveniji, *Arheološki vestnik*, 49, Ljubljana, 101–132.
- RAUNIG, B., 2004. – Branka Raunig, *Umjetnost i religija prahistorijskih Japoda*, Monografije 82, Akademija nauka i umjetnosti Bosne i Hercegovine, Sarajevo.
- STARE, F., 1955. – France Stare, *Vače*, Arheološki katalogi Slovenije 1, Ljubljana.
- TEßMAN, B., 2009. – Barbara Teßmann, Drei Pferdefigürchen aus dem Berliner Museum für Vor- und Frühgeschichte. Zur Verbreitung und Funktion bronzener Tierplastiken der älteren Eisenzeit, *Acta Praehistorica et Archaeologica*, 41, Berlin, 189–205.
- TECCO HVALA, S., DULAR, J., KOCUVAN, E., 2004 – Sneža Tecco Hvala, Janez Dular, Eva Kocuvan, *Železnodobne gomile na Magdalenski gori / Eisenzeitliche Grabhügel auf der Magdalenska gora*, Katalogi in monografije 36, Narodni muzej Slovenije, Ljubljana.
- TECCO HVALA, S., 2012. – Sneža Tecco Hvala, *Magdalenska gora. Družbena struktura in grobni rituali železnodobne skupnosti*, Opera Instituti Archaeologici Sloveniae 26, ZRC SAZU, Inštitut za arheologijo, Založba ZRC, Ljubljana.
- TECCO HVALA, S., 2017. – Sneža Tecco Hvala, *Molnik pri Ljubljani v starejši železni dobi*, Opera Instituti Archaeologici Sloveniae 36, ZRC SAZU, Inštitut za arheologijo, Založba ZRC, Ljubljana.
- TERŽAN, B., 1976. – Biba Teržan, Certoška fibula, *Arheološki vestnik*, 27, Ljubljana, 317–443.
- TEŽAK–GREGL, T., 1981. – Tihomila Težak–Gregl, Certosa fibule na centralnom japodskom području, *Vjesnik Arheološkog muzeja u Zagrebu*, 14, Zagreb, 25–46.
- TONC, A., 2015. – Asja Tonc, *Protopovijesne zajednice na sjevernom dijelu istočne obale Jadrana i njezinu zaleđu*, doktorska disertacija, Filozofski fakultet Sveučilišta u Zagrebu, Zagreb.
- TURK, P., 2005. – Peter Turk, *Images of Life and Myth*, Narodni muzej Slovenije, Ljubljana.

