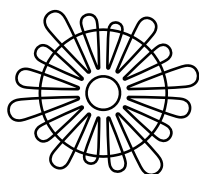


ARCHAEOLOGIA

adriatica



Sveučilište u Zadru
Universitas Studiorum
Jadertina | 1396 | 2002 |

SVEUČILIŠTE U ZADRU / UNIVERSITAS STUDIORUM JADERTINA / UNIVERSITY OF ZADAR
ODJEL ZA ARHEOLOGIJU / DEPARTMENT OF ARCHAEOLOGY

UDK 902/904

ARCHAEOL. ADRIAT.

ISSN 1846-4807

ARCHAEOLOGIA adriatica

IZDAVAČ / *Publisher*
Sveučilište u Zadru / *University of Zadar*
Mihovila Pavlinovića 1, 23000 Zadar, Hrvatska

POVJERENSTVO ZA IZDAVAČKU DJELATNOST / *Publishing Committee*
Josip Faričić (predsjednik / *Chair*)

GLAVNI I ODGOVORNI UREDNIK / *Editor in Chief*
Ante Uglešić

TAJNICA / *Secretary*
Josipa Baraka Perica

UREDNIŠTVO / *Editorial Board*
Brunislav Marijanović (professor emeritus Sveučilišta u Zadru), Igor Borzić (Sveučilište u Zadru),
Martina Čelhar (Sveučilište u Zadru), Tomislav Fabijanić (Sveučilište u Zadru),
Mirja Jarak (Sveučilište u Zagrebu), Marko Dizdar (Institut za arheologiju, Zagreb),
Biba Teržan (Univerza v Ljubljani), Gian Pietro Brogiolo (Università degli Studi di Padova)

ADRESA UREDNIŠTVA / *Adress of the Editorial Board*
Archaeologia Adriatica
Sveučilište u Zadru, Odjel za arheologiju
Obala kralja Petra Krešimira IV., 2
23000 Zadar, Hrvatska / Croatia
Tel. +385(0)23 200 522
E-mail: archaeologia.adriatica@unizd.hr

ARCHAEOLOGICA ADRIATICA REFERIRA SE U / *Archaeologia Adriatica is abstracted and indexed in*
- Ulrich's international periodicals directory
- DYABOLA. Sachkatalog der Bibliothek – Römisch-
Germanische Kommission des Deutschen Archäologischen Instituts

DOSTUPNO NA / *Available at*
Hrčak. Portal znanstvenih časopisa Republike Hrvatske (hrcak.srce.hr)
Morepress (morepress.unizd.hr)

ČASOPIS IZLAZI JEDNOM GODIŠNJE / *Published annually*
ISSN 1846-4807 (Tisak)
ISSN 1848-9281 (Online)
DOI 10.15291/archo

NASLOVNICA / *Cover Page*
Foto / *Photo*: S. Govorčin

SADRŽAJ / CONTENTS

MARTINA ČELHAR O životu i djelu profesorice Sineve Kukoč <i>On the Life and Work of Professor Sineva Kukoč</i>	11
MARTINA ČELHAR Bibliografija prof. dr. sc. Sineve Kukoč <i>Bibliography of Professor Sineva Kukoč</i>	21
BRUNISLAV MARIJANOVIĆ Novi nalaz žrtvenika na neolitičkom naselju u Smilčiću (Izvorni znanstveni članak) <i>New Find of an Altar from the Neolithic Settlement of Smilčić (Original scientific paper)</i>	31
KRISTINA HORVAT OŠTRIĆ Prilog poznavanju duhovne kulture neolitičkih zajednica istočnog Jadrana (Izvorni znanstveni članak) <i>A Contribution to Understanding Spiritual Culture of the Neolithic Communities of the Eastern Adriatic (Original scientific paper)</i>	47
STAŠO FORENBAHER Početak sezonskog stočarstva u Dalmaciji (Izvorni znanstveni članak) <i>The Beginning of Seasonal Pastoralism in Dalmatia (Original scientific paper)</i>	73
GIULIA RECCHIA, ALBERTO CAZZELLA The Guardian Ancestors. Burials at Bronze Age fortified Sites in the Adriatic Area: Coppa Nevigata and the Istrian Hillforts (Original scientific paper) <i>Predci-čuvari. Ukopi na brončanodobnim utvrđenim lokalitetima na Jadraniu: Coppa Nevigata i istarske gradine (Izvorni znanstveni članak)</i>	87
MAJA GRGURIĆ SRZENTIĆ Stočarstvo i ritual na gradini Vrčevo u brončano i željezno doba (Izvorni znanstveni članak) <i>Animal Husbandry and Ritual at Vrčevo Hillfort in the Bronze and Iron Ages (Original scientific paper)</i>	113
PIO DOMINES PETER, MATE PARICA Podvodno nalazište Sveti Juraj – Lisac i proizvodnja soli krajem brončanog doba (Izvorni znanstveni članak) <i>Sveti Juraj – Lisac Underwater Site and Salt Production at the end of the Bronze Age (Original scientific paper)</i>	133

BIBA TERŽAN

Liburni and the Caput Adriae Region in the Early First Millenium BC –
Discussing the Liburnian two-part bow Fibulae (Original scientific paper)
Liburni i regija Caput Adriae početkom prvog tisućljeća pr. Kr. –
Razmatranje liburnskih dvodijelnih lučnih fibula (Izvorni znanstveni članak) 177

ANDREJ PRELOŽNIK

Japodski i liburnski antropomorfni privjesci (Izvorni znanstveni članak)
Iapodian and Liburnian Antropomorphic Pendants (Original scientific paper) 201

IVAN DRNIĆ, ANA ĐUKIĆ, SLAĐANA LATINOVIĆ

Pojasna kopča s figuralnim prikazom iz Prozora (Izvorni znanstveni članak)
Belt Buckle with Figural Scene from Prozor (Original scientific paper) 241

TISA N. LOEWEN, KENNETH C. NYSTROM, MARTINA ČELHAR

Bioarchaeological Analysis of Skeletal Remains from
Nadin Necropolis (Original scientific paper)
Bioarheološka analiza osteološkog materijala
s nekropole u Nadinu (Izvorni znanstveni članak) 259

MARTINA ČELHAR, MARINA UGARKOVIĆ

Pojasne kopče tipa Nadin (Izvorni znanstveni članak)
Belt Buckles of the Nadin Type (Original scientific paper) 293

IGOR BORZIĆ, DINKO RADIĆ

Rezultati rekognosciranja gradinskog naselja Brdo-Stine
kod Žrnova na otoku Korčuli (Prethodno priopćenje)
The Hillfort Settlement Brdo-Stine near Žrnovo on the Island
of Korčula – Results of a Field Survey (Preliminary communication) 341

JURE ŠUĆUR, ZRINKA SERVENTI

Istraživanja tumula u Dobropoljcima 1960. godine
u svjetlu novijih spoznaja (Izvorni znanstveni članak)
Tumuli research in Dobropoljci in 1960 in the Light
of Recent Discoveries (Original scientific paper) 371

TONI BRAJKOVIĆ

Rimskodobna ogledala s Velike Mrdakovice (Izvorni znanstveni članak)
Roman-Era Mirrors from Velika Mrdakovica (Original scientific paper) 423

ALKA STARAC

Kameje iz Arheološkog muzeja Istre (Stručni članak)
Cameos from the Archaeological Museum of Istria (Professional paper) 449

IVANA JADRIĆ-KUČAN, IVANA BANOVAČ O kultu i poštivanju rimskih carica i princeza na tlu provincije Dalmacije (Pregledni članak) <i>On the Cult and Veneration of the Roman Empresses and Princesses in the Province of Dalmatia (Review paper)</i>	465
LUCIANO BOSIO, GUIDO ROSADA La fonte nella fonte L'Italia fisica nella descrizione <i>Tabula Peutingeriana</i> 4. L'idrografia 4.3. I Fiumi a settentrione del Padus. Dal Cleusis al Tiliabinte (Sintesi) Izvor u izvoru <i>Fizička geografija Italije u opisu Tabulae Peutingerianae</i> 4. <i>Hidrografija</i> 4.3. <i>Rijeke sjeverno od Padusa. Od Cleusisa do Tiliabinte (Pregledni članak)</i>	503
JOSIPA BARAKA PERICA, ANTE UGLEŠIĆ Ulomak pogrebne mense s lokaliteta Galovac – Crkvina (Izvorni znanstveni članak) <i>Fragment of a Funerary Mensa from the Site of Galovac – Crkvina (Original scientific paper)</i>	521
TONČI BURIĆ Stomorija – Miri (Kaštel Novi), primjer prostornih relacija unutar naselja u kasnoj antici i srednjem vijeku (Izvorni znanstveni članak) <i>Stomorija – Miri (Kaštel Novi), an Example of Spatial Relations within Settlements in Late Antiquity and the Middle Ages (Original scientific paper)</i>	541
MATO ILKIĆ, DEJAN FILIPČIĆ Numizmatička svjedočanstva mongolske najezde na šire područje Splita iz ožujka 1242. godine (Izvorni znanstveni članak) <i>The Numismatic Evidence of the Mongol Invasion in the wider Split Region in March, 1242 (Original scientific paper)</i>	559
KARLA GUSAR, DARIO VUJEVIĆ Vjerske medaljice iz sv. Dominika u Zadru (Izvorni znanstveni članak) <i>Devotional Medals from St Dominic in Zadar (Original scientific paper)</i>	571
NEDA KULENOVIĆ, VEDRANA GLAVAŠ, IGOR KULENOVIĆ Zračna arheologija kao metoda identifikacije formacije krškog kulturnog krajolika (Izvorni znanstveni članak) <i>Aerial Archaeology as a Method of Identifying the formation of Cultural Landscape in the Karst Area (Original scientific paper)</i>	611
<i>Upute suradnicima / Manuscript Guidelines</i>	645

POJASNE KOPČE TIPA NADIN

BELT BUCKLES OF THE NADIN TYPE

MARTINA ČELHAR

Sveučilište u Zadru, Odjel za arheologiju
University of Zadar, Department of Archaeology
Obala kralja Petra Krešimira IV., 2
HR-23000 Zadar
celhar.martina@gmail.com

MARINA UGARKOVIĆ

Institut za arheologiju
The Institute of Archaeology
Jurjevska 15
HR-10000 Zagreb
mugarkovic@iarh.hr

UDK: 903.2(497.5Nadin)“638“
UDK: 904.739.4>(497.5Nadin)“638“
DOI: 10.15291/archo.3590

IZVORNI ZNANSTVENI ČLANAK / ORIGINAL SCIENTIFIC PAPER

Primljeno / Received: 2020-11-14

KLJUČNE RIJEČI:

trapezoidne pojasne kopče s motivom koplja/strijele, Nadin, Liburni, istočni Jadran, 2. – 1. st. pr. n. e., pogrebni obredi i nošnja, kulturni identitet

KEY WORDS:

trapezoidal belt buckles with the motif of a spear/arrow, Nadin, Liburni, eastern Adriatic, 2nd – 1st cent. BCE, funerary customs and attire, cultural identity

U nošnji brojnih prapovijesnih, a i kasnijih povijesnih zajednica pojas je bio važan funkcionalan, ali i dekorativan element, koji je nerijetko imao i naglašenu simboličku funkciju. Svojom formom, odabranim materijalom i načinom izrade te osmišljenim ornamentalnim sustavom mogao je prenositi različite poruke društvenog, ekonomskog i simboličkog karaktera. Na području istočnog Jadrana i neposrednog zaleđa, a napose na liburnskom prostoru, tijekom posljednja 2. stoljeća pr. n. e. jedan specifični tip pojasnih kopči postaje istaknut i omiljen dio nošnje. Riječ je o lijevanim trapezoidnim pojasnim kopčama sa središnjim motivom koplja/strijele. Korpus nekolicine prethodno poznatih nalaza navedenog tipa uvelike se obogatio zahvaljujući sustavnim arheološkim istraživanjima nadinske nekropole gdje ih je otkriveno čak 44 primjerka. Njima se pridodaje i određen broj dosad nepubliciranih nalaza pohranjenih u zbirnama Arheološkog muzeja Zadar i Muzeju grada Šibenika. S obzirom na njihovu iznimnu zastupljenost u Nadinu, u kvantitativnom i kvalitativnom pogledu, te izostanak elaboriranog figuralnog narativa po čemu se već na prvi pogled razlikuju od oblikom srodnih pojasnih kopči pronađenih na japodskom, daorskom, labeatskom i isejskom kulturnom prostoru, predlaže se izdvajanje ovih specifičnih predmeta odore u zaseban tip Nadin.

In the attire of many prehistoric, and later historic communities belt was an important functional, and also decorative element, that often had distinct symbolic function. Its form, selected material, craftsmanship and elaborate ornamental system could have communicated various messages regarding social, economic and symbolic aspects. In the area of the eastern Adriatic and its immediate hinterland, and in particular in the Liburnian region, during the last two centuries BCE, a specific type of belt buckles became a prominent and popular piece of attire. These were cast trapezoidal belt buckles featuring the central motif of a spear/arrow. Collection of extant finds of the mentioned

type has been considerably augmented owing to systematic archaeological research of the Nadin necropolis where as many as 44 specimens have been found. They are joined by a certain number of unpublished finds kept in the collections of the Archaeological Museum Zadar and the Šibenik City Museum. Considering their exceptional abundance and high quality in Nadin, as well as the lack of an elaborate figural narrative that differentiates them instantly from the morphologically akin belt buckles recovered from the Iapodean, Daorsian, Libeatan and Issaeon cultural regions, we suggest distinguishing these specific objects into a special type – Nadin.

Svojim dosadašnjim stvaralaštvom Sineva Kukoč ostavila je dubok trag u proučavanju prapovijesnih zajednica istočnog i zapadnog Jadrana i njegova zaleđa. U okviru bogatog opusa znanstvenih radova koji tematiziraju različite aspekte materijalne kulture, u prvom redu Liburna i Japoda, kao posebno važni ističu se oni koji vode sveobuhvatnom razumijevanju slojevite simbolike i povezanosti arheoloških izvora, „svijeta mrtvih i živih”, odnosno nekropola i naselja, čija isprepletenost ocrta složeni sustav značenja proučavanih jadranskih kultura.

Prošlo je više od 20 godina otkako se prvopotpisnica ovog rada, tada kao mlada studentica, susrela s profesoricom Kukoč. Upravo Sineva Kukoč 2004. godine pokreće sustavna arheološka istraživanja Nadina, u okviru kojih su otkrivene mnogobrojne željeznodobne i rimske grobne cjeline, te kao voditeljica dvaju znanstvenih projekata posvećenih kultu mrtvih znatno doprinosi rasvjetljavanju mnogobrojnih aspekata pogrebnih obreda ove zajednice. Sudjelovanje prvopotpisnice ovog rada u tim aktivnostima, odigralo je važnu ulogu na njezinom profesionalnom putu na kojem je kao mentorica, kolegica i nadasve jedinstvena i iznimna osoba profesorica Kukoč ostavila neizbrisiv trag. Kao nekadašnja zagrebačka studentica, drugopotpisnica ovog rada nije imala priliku slušati predavanja profesorice Kukoč, ali je usprkos tomu, sa znatiželjom i zanimanjem pratila njezinu znanstvenu produktivnost te na taj način upijala njezin poučni karakter.

U znak neizmjerne zahvalnosti na svom doprinosu koji je ostvarila kao arheologinja, profesorica i znanstvenica, te potpori koju je pružala kao mentorica i kolegica, velika nam je čast i zadovoljstvo sudjelovati s prilogom u ovom broju *Archaeologiae Adriaticae*, koji je posvećen Sinevi Kukoč. Kako se neki od mnogobrojnih radova kojima je Sineva zauvijek zadužila hrvatsku arheologiju (i šire) bave željeznodobnim pojasnim

With all that she has done so far, Sineva Kukoč has left a deep and lasting trace in the study of prehistoric communities of the eastern and western Adriatic and its hinterland. Among rich selection of scientific papers that deal with various aspects of the material culture, primarily of the Liburni and the Iapodes, particular importance is ascribed to the ones leading to comprehensive understanding of the complex symbolics and interrelatedness of archaeological sources, “world of the living and the dead,” that is necropoles and settlements whose intertwinement outlines the complex system of meaning of the analyzed Adriatic cultures.

More than twenty years have passed since the firstly signed author of this paper, as a young student at the time, met professor Kukoč. It was exactly Sineva Kukoč who initiated systematic archaeological excavations of Nadin, which yielded numerous Iron Age and Roman-era grave units. As a leader of two scientific projects dealing with the cult of the dead, she contributed significantly to illuminating many aspects of funerary rituals of this community. Participation of the firstly signed author of this paper in these activities, played an important role in her professional development that was deeply affected by professor Kukoč as a mentor, colleague and first and foremost unique and exceptional person. The other author of this paper who studied archaeology in Zagreb, did not have an opportunity to attend lectures by professor Kukoč, but nevertheless, she kept an eye on her scientific productivity with curiosity and interest and absorbed her knowledge in that way.

As a token of immense gratitude for all that she has achieved as an archaeologist, professor and scholar, and for the support she provided as a mentor and colleague, we are privileged and honored to participate in this volume of *Archaeologia Adriatica*, dedicated to Sineva Kukoč. Since some of many papers that represent Sineva's lasting legacy in Croatian archaeology (and wider) deal with the Iron Age belt

kopčama, učinilo nam se prikladnim kao temu ovog članka izabrati upravo taj aspekt materijalne kulture. Nastavno na njezin prethodni rad, posebice onaj koji je u vezi sa složenom simbolikom raskošnog figuralnog narativa prikazanog na lijevanim trapezoidnim kopčama iz Prozora, Ošanića i Gostilja, namjera nam je kroz predstavljanje novih nalaza izdvojiti posebni tip ovih specifičnih predmeta nošnje, te o njemu, kroz povezane aspekte pogrebnih obreda i kulturnih identiteta istočnojadranskih zajednica, osobito one liburnske, ponuditi neke nove spoznaje. Nadamo se da će Sineva i dalje nastaviti obogaćivati arheološku struku i znanost svojim vrijednim studijama, u okviru kojih će, vjerujemo, biti još puno mogućnosti za zajedničku suradnju.

Trapezoidne pojasne kopče sa središnjim prikazom koplja/strijele znanstvenoj i široj javnosti do sada su bile poznate tek s nekoliko recentno publiciranih primjeraka. Riječ je o nalazima iz Osora (Sl. 1),¹ Velike Mrdakovice (T. 1, 1),² Dragišića (Sl. 2)³ i Visa (Sl. 3)⁴, uz dodatni navod o postojanju još jedne takve fragmentirane pojasne kopče iz Prozora.⁵ Uistinu, u japodskoj zbirci Arheološkog muzeja u Zagrebu, među materijalom koji je prikupio Šime Ljubić tijekom istraživanja Prozora 1881. godine, pohranjena je jedna cjelovita i jedna fragmentirana pojasna kopča sa središnjim motivom strelice, no bez konkretnih okolnosti nalaza i konteksta u kojem su pronađene (T. 2, 1-2, inv. br. P-13211-1 i P-13211-2).

¹ Publicirane su dvije trapezoidne pojasne kopče sa središnjim ukrasom koplja/strijele. Iako se u tekstu spominje veća količina nalaza pojasnih kopči s osorske Kavanele (M. BLEČIĆ KAVUR, 2014a, 28, 30; 2015, 101-104, Sl. 39), ostali primjerci ne pripadaju navedenom tipu (usmena informacija, M. Blečić Kavur).

² Z. BRUSIĆ, 2000, 38; T. BRAJKOVIĆ, 2018, 52.

³ D. GLOGOVIĆ, 2014, 27, 40, Pl. 9c, 75.

⁴ M. UGARKOVIĆ, 2019, I, 164-165, Sl. 217; II, 301.

⁵ M. BLEČIĆ KAVUR, 2015, 101.

buckles, it seemed appropriate to chose exactly that aspect of the material culture as a subject of this paper. In continuation of her previous work, particularly in relation to complex symbolics of elaborate figural narrative depicted on the cast trapezoidal buckles from Prozor, Ošanići and Gostilj, our intention is to present new finds in order to distinguish a special type of these specific costume elements, and to offer some new insights about it through related aspects of the funerary rituals and cultural identities of the eastern Adriatic communities, especially the Liburnian one. We hope that Sineva will continue to enrich archaeological profession and science with her valuable studies, which will hopefully offer many new possibilities for cooperation.

Trapezoidal belt buckles bearing central depiction of a spear/arrow have been known to the scholarly and general public by only few recently published examples from Osor (Fig. 1),¹ Velika Mrdakovica (T. 1, 1),² Dragišić (Fig. 2)³ and Vis (Fig. 3),⁴ with mention of another such belt buckle, fragmented though, from Prozor.⁵ Indeed, in the Iapodean collection of the Archaeological Museum in Zagreb, among the material collected by Šime Ljubić in the investigations of Prozor in 1881, there is one complete and one fragmented belt buckle with the central motif of an arrow, but without specific circumstances of discovery or the context they were found in (T. 2, 1-2, inv. no. P-13211-1 and P-13211-2).

Owing primarily to the results of the new

¹ Two trapezoidal belt buckles with the central arrow/spear ornament have been published. Although considerable amount of belt buckles from Kavanela in Osor is mentioned in the text (M. BLEČIĆ KAVUR, 2014a, 28, 30; 2015, 101-104, Fig. 39), the remaining examples do not belong to the mentioned type (personal communication with M. Blečić Kavur).

² Z. BRUSIĆ, 2000, 38; T. BRAJKOVIĆ, 2018, 52.

³ D. GLOGOVIĆ, 2014, 27, 40, Pl. 9c, 75.

⁴ M. UGARKOVIĆ, 2019, I, 164-165, Fig. 217; II, 301.

⁵ M. BLEČIĆ KAVUR, 2015, 101.



SLIKA 1. *Pojasne kopče tipa Nadin iz Osora (prema: M. Blečić Kavur, 2015, Sl. 39)*
FIGURE 1 *Nadin type belt buckles from Osor (after: M. Blečić Kavur, 2015, Fig. 39)*



SLIKA 2. *Pojasna kopča tipa Nadin iz groba 14 u Dragišiću (foto: E. Podrug)*
FIGURE 2 *Belt buckle of the Nadin type from grave 14 in Dragišić (photo: E. Podrug)*



SLIKA 3. *Pojasne kopče tipa Nadin iz grobnice 212 nekropole na Vlaškoj njivi u Visu (foto: T. Seser)*

FIGURE 3 *Nadin type belt buckles from tomb 212 of the necropolis in Vlaška njiva in Vis (photo: T. Seser)*

Zahvaljujući prije svega rezultatima novih istraživanja nekropole u Nadinu, kao i uvidu u građu koja se čuva u Arheološkom muzeju Zadar i Muzeju grada Šibenika, korpus poznatih primjeraka pojaseva ovog tipa višestruko se uvećao. U tom pogledu kao trenutačno apsolutno najvažniji lokalitet za navedenu tematiku izdvaja se Nadin gdje je otkrivena iznimna količina pojasnih kopči s prikazom koplja/strijele. Većina nalaza povezana je s jednim izdvojenim i intaktnim kontekstom, monumentalnom kolektivnom grobnicom (grobnica 105) u kojoj je prema antropološkoj analizi pokopano najmanje 228 pokojnika (Sl. 4).⁶ U njoj su nađene 34 cjelovite ili tek neznatno oštećene pojasne kopče ovog tipa⁷ te veći broj fragmenata koji pripadaju još najmanje šest kopči.⁸ Dodatne dvije pojasne kopče pronađene su na prostoru Kalinićeva vrta u Nadinu gdje se i nalazi

excavations of the necropolis in Nadin, and to the autopsy of the finds kept in the Archaeological Museum Zadar and the Šibenik City Museum, the corpus of examples of this type has been significantly increased. In that regard, currently the most important site for the mentioned subject-matter is Nadin which yielded an exceptional multitude of belt buckles with a depiction of a spear/arrow. Most finds are associated with a separate and intact context, a monumental communal tomb (tomb 105) in which, according to anthropological analysis, at least 228 individuals were interred (Fig. 4).⁶ This tomb yielded 34 complete or only slightly damaged buckles of this type⁷ and a number of fragments that constitute at least six more such buckles.⁸ Additional two belt buckles were found in the area of Kalinić's garden in Nadin where tomb

⁶ Antropološku analizu proveo je Kenneth C. Nystrom sa Sveučilišta Sunny New Paltz, New York. Detaljni rezultati bit će prezentirani u zasebnoj monografiji o grobnici 105 koja je u pripremi.

⁷ U ovu kategoriju su uključene i kopče koje nisu izvorno cjelovito sačuvane, ali su naknadno, tijekom konzervacije, spojene od dva ili više ulomaka. Očuvanost im znatno varira s obzirom da su neke deformirane uslijed izloženosti vatri.

⁸ Za određivanje najmanjeg broja pojasnih kopči u obzir su uzeti samo fragmenti s prikazom gornjeg dijela strijele, odnosno užu dijelovi pojasa.

⁶ Anthropological analysis was conducted by Kenneth C. Nystrom from the State University of New York in New Paltz, New York. Detailed results will be published in a separate monograph about tomb 105 that is underway.

⁷ This category includes buckles that were not originally preserved in entirety, but they were subsequently conjoined from two or more pieces during conservation. Their preservation varies as some were deformed due to exposure to fire.

⁸ Only fragments depicting upper part of the arrow, that is the narrower parts of the belt, were taken into consideration in determining the minimal number of belt buckles.



SLIKA 4. Zračna fotografija sondi E i F u Kalinićevom vrtu u Nadinu s vidljivom arhitekturom grobnice 105 (foto: M. Grgurić)

FIGURE 4 Aerial photo of probes E and F in Kalinić's garden in Nadin with recognizable architecture of tomb 105 (photo: M. Grgurić)

grobnica 105, ali i u literaturi već dobro poznati tzv. helenistički grob 1.⁹ Jedna je dokumentirana tijekom arheološkog istraživanja sonde u kojoj se nalazila grobnica 105, ali izvan grobnog konteksta, dok se druga čuva u Arheološkom muzeju Zadar gdje ju je donio pokojni vlasnik navedene parcele Nikola Kalinić (inv. br. 15073). Tijekom 2018. godine na toj su parceli istražene dvije sonde kojima je utvrđeno korištenje ovog dijela nekropole samo tijekom mlađeg željeznog doba zaključno s početkom 1. st. n. e. te u kasnoantičkom periodu.¹⁰

Konačno, još su dvije kopče pronađene u Nadinu na dijelu nekropole koja se pruža sa suprotne strane glavne komunikacije koja je vodila u naselje iz pravca Zadra. Riječ je o dijelu nekropole na koji je dosad bio usmje-

105 is located, as well as Hellenistic tomb 1,⁹ well known in relevant literature. One of them was documented during the trial archaeological excavation which encompassed tomb 105, but outside grave context, while the other one is kept in the Archaeological Museum Zadar where it was brought by the late owner of the mentioned plot, Nikola Kalinić (inv. no. 15073). In 2018 two probes were opened in this plot that testified to use of this part of the necropolis only in the Late Iron Age, ending with the beginning of the 1st century CE and in Late Antiquity.¹⁰

Finally two more buckles were found in Nadin in the part of necropolis extending on the opposite side of the main communication line leading to the settlement from the direction of Zadar. It is a part of necropolis that has been in focus of research interest so far

⁹ A. BATOVIĆ, Š. BATOVIĆ, 2013.

¹⁰ Kasnoantičkom periodu treba, po svemu sudeći, pripisati i grob koji je Šime Batović 1968. godine istražio neposredno uz tzv. helenistički grob 1, a za koji je pretpostavio da je moguće srednjovjekovni ukop. A. BATOVIĆ, Š. BATOVIĆ, 2013, 14, T.LXXXIII.

⁹ A. BATOVIĆ, Š. BATOVIĆ, 2013.

¹⁰ Late Antiquity is probable chronological framework for a grave that Šime Batović excavated in 1968 next to the so-called Hellenistic grave 1, and assumed it was a medieval burial. A. BATOVIĆ, Š. BATOVIĆ, 2013, 14, T.LXXXIII.



SLIKA 5. Zračna fotografija nadinske Gradine s označenim istraženim dijelom nekropole na ravnom (1) i položajem grobnice 105 (2) (foto: M. Grgurić)

FIGURE 5 Aerial photo of Gradina in Nadin with marked excavated segment of the flat necropolis (1) and tomb 105 position (2) (photo: M. Grgurić)

ren glavni istraživački interes i gdje je istražen dio liburnske i ranorimske nekropole na ravnom na kojoj se pokapalo počevši od 7. st. pr. n. e. pa sve do 2./3. st. n. e. (Sl. 5).¹¹ Jedna je pronađena još 2005. godine izvan grobne cjeline,¹² a druga unutar grobnice 107 istražene 2019. godine¹³ koja je, nažalost, djelomično devastirane unutrašnjosti, no prema grobnoj arhitekturi, sukcesivnom pokapanju i sačuvanom inventaru svakako kronološki bliska grobnici 105 i tzv. helenističkim grobovima 1 i 2.

Određena količina dosad nepubliciranih pojasnih kopči ovog tipa čuva se u depoima Arheološkog muzeja Zadar i Muzeju grada

and where a segment of the Liburnian and early Roman flat necropolis was excavated. It was used from the 7th century BCE until the 2nd/3rd centuries CE (Fig. 5).¹¹ One specimen was found in 2005 outside grave units,¹² and another one in tomb 107 excavated in 2019,¹³ but unfortunately its interior was partly devastated. Its grave architecture, successive burials and preserved inventory date it to a similar chronological framework as tomb 105 and the so-called Hellenistic graves 1 and 2.

A certain number of unpublished belt buckles of this type are kept in the collections of the Archaeological Museum Zadar

¹¹ S. KUKOČ, 2009; S. KUKOČ, M. ČELHAR, 2019.

¹² Unutar tzv. cele 1, odnosno rimske grobne parcele 1.

¹³ Istraživanja nadinske nekropole tijekom 2018. i 2019. godine provedena su u sklopu istraživačkog projekta Hrvatske zaklade za znanost (IP-2016-06-5832), *Ravni Kotari: urbanizacija i promjene krajolika u sjevernoj Dalmaciji* voditeljice doc. dr. sc. Martine Čelhar. Istovremeno istraživanja su bila poligon za provođenje terenske prakse studenata Odjela za arheologiju, Sveučilišta u Zadru koju vode izv. prof. dr. sc. Dario Vujević i doc. dr. sc. Vedrana Glavaš.

¹¹ S. KUKOČ, 2009; S. KUKOČ, M. ČELHAR, 2019.

¹² Within the so-called cella 1, that is Roman grave plot 1.

¹³ Excavations of the Nadin necropolis in 2018 and 2019 were conducted within the research project of the Croatian Science Foundation (IP-2016-06-5832), *Ravni Kotari: urbanization and landscape changes in northern Dalmatia* led by doc. dr. sc. Martina Čelhar. At the same time, the excavations were used as a venue for field practice for the students from the Department of Archaeology of the University of Zadar led by izv. prof. dr. sc. Dario Vujević and doc. dr. sc. Vedrana Glavaš.

Šibenika. Nažalost, glavnina takvih nalaza iz Arheološkog muzeja Zadar nema poznate okolnosti nalaza te im se tek okvirno može pripisati sjevernodalmatinska provenijencija s obzirom na prostor na koji je Muzej usmjerio svoju istraživačku djelatnost. Riječ je o jednoj cjelovitoj (inv. br. 1497, Zbirka Benedetti, T. 3, 4), četiri fragmentirane pojasne kopče sa sačuvanim širim dijelom i bez gornjeg dijela strijele (inv. br. 5123, T. 3, 5, inv. br. 5946, T. 3, 3, i dvije bez inventarnog broja, T. 3, 1–2) te dva fragmenta koji, po svemu sudeći, pripadaju istoj pojasnoj kopči iako se fizički ne spajaju (inv. br. 5232 i 5947, T. 4). Osim već prije spomenutog nadinskog primjerka koji se čuva u Muzeju, tek je za još jedan poznato da potječe iz Ivoševaca (inv. br. 4797, T. 5). U Muzeju grada Šibenika čuvaju se, pak, uz neznatno oštećeni primjerak iz groba 57 (inv. br. MGŠ AO 2941, T.1, 1) i dva fragmenta, po svemu sudeći, jedne kopče iz groba 30 (inv. br. MGŠ AO 2693, T.1, 3)¹⁴ s nekropole Velike Mrdakovice, i gotovo cjelovita neobjavljena pojasna kopča bez poznatog konteksta iz Danila (inv. br. MGŠ 1022, T.1, 2).¹⁵

Nakon svega navedenog jasno je da se s najmanje 44 primjeraka dokumentiranih pojasnih kopči ukrašenih sa središnjim motivom koplja/strijele, što je količina koja uvelike premašuje sve dosad poznate primjerke sa svih ostalih lokaliteta zajedno, Nadin istaknuo kao trenutačno najvažniji lokalitet za proučavanje ove specifične kategorije nalaza. No, osim primata u kvantitativnom pogledu, nadinski se nalazi ističu i u kvalitativnom smislu, kako raznolikošću korištenih tehnika ukrašavanja, tako i po pitanju materijala od kojih su oni izrađeni. Upravo iz tih razloga,

and the Šibenik City Museum. Unfortunately, circumstances of discovery are unknown for most such finds from the Archaeological Museum Zadar, so their north Dalmatian provenance can only be assumed considering the area of this museum's activity. These are: one complete buckle (inv. no. 1497, Benedetti Collection, T. 3, 4), four fragmented belt buckles with preserved wider part and without the upper part of the arrow (inv. no. 5123, T. 3, 5, inv. no. 5946, T. 3, 3, and two without inventory number, T. 3, 1-2), and two fragments that in all likelihood belong to the same belt buckle though they cannot be conjoined (inv. no. 5232 and 5947, T. 4). Except for the previously mentioned example from Nadin that is kept in the museum, we know of only one more that was found in Ivoševci (inv. no. 4797, T. 5). The Šibenik City Museum houses a slightly damaged example from grave 57 (inv. no. MGŠ AO 2941, T.1, 1) and two fragments of probably one buckle from grave 30 (inv. no. MGŠ AO 2693, T.1, 3)¹⁴ from the necropolis of Velika Mrdakovica, and almost complete unpublished belt buckle from an unknown context from Danilo (inv. no. MGŠ 1022, T.1, 2).¹⁵

Thus it is obvious that Nadin stands out as currently the most important site for the study of this specific category of finds with at least 44 examples of documented belt buckles decorated with the central motif of a spear/arrow, which is an amount exceeding by far all previously known specimens from all other sites together. Furthermore, except for quantitative dominance, the finds from Nadin stand out in terms of high quality of diverse ornamental techniques used, as well

¹⁴ Grob 30 iz Velike Mrdakovice istražen je 1969. godine, a grob 57, 1971. godine.

¹⁵ Prema usmenim priopćenjima navedene kopče nisu poznate u fondusu prapovijesne zbirke Arheološkog muzeja u Splitu te Pretpovijesne zbirke – eneolitik, brončano i željezno doba Arheološkog muzeja Dubrovačkih muzeja u Dubrovniku. Zahvaljujemo Damiru Kliškiću i Domagoju Perkiću, kustosima navedenih zbirki na toj informaciji.

¹⁴ Grave 30 from Velika Mrdakovica was excavated in the year 1969, and grave 57 in 1971.

¹⁵ Mentioned buckles were not recorded in the prehistoric collection of the Archaeological Museum in Split or Prehistoric Collection – Eneolithic, Bronze and Iron Ages of the Archaeological Museum of the Dubrovnik Museums in Dubrovnik. We would like to thank Damir Kliškić and Domagoj Perkić, curators of the mentioned collections for the information.

ali i činjenice da se ujednačenošću minimalističkog prikaza, koji uključuje izostanak raskošno izvedenog figuralnog narativa, ovi primjerci jasno izdvajaju od oblikom i srodnih pojasnih kopči pronađenim na japodskom (Prozor), daorskom (Ošanići), labeatskom (Gostilj) i isejskom (Isa) kulturnom prostoru, predlaže se uvođenje naziva pojasne kopče tipa Nadin.¹⁶

Premda su sve pronađene kopče u Nadinu formalno vrlo bliske, nema dviju potpuno identičnih bilo da je riječ o veličini ili detaljima ukrasa. Dimenzije nadinskih primjeraka variraju u rasponu od 7,4 cm do 25 cm dužine, a u koji se uklapaju i svi ostali poznati primjerci. Izrađene su od bronce i iznimno tanke, debljine od svega 0,1 do maksimalno 0,25 cm, većinom sa zadebljanim rubovima. Često su konveksnog presjeka, zaobljene po dužoj osi što je vjerojatno praktične naravi kako bi se njihov oblik prilagodio obliku struka.¹⁷ Sve su uniformne u pogledu osnovne trapezoidne forme i geometrijski, linearno izvedenog ukrasa rubnika i središnjeg prikaza koplja/strijele koji se proteže preko čitave dužine kopče, s vrhom koplja/strijele u svim slučajevima prikazanim na njezinoj užoj strani. Međutim, jasno je da ukrasi nisu uvijek izvedeni jednakim tehnikama. Pojedini su u potpunosti izrađeni lijevanjem u kalupima, dok je dobar dio ukrašen naknadnom obradom uz korištenje različitih alata. Tako ukrasi mogu biti u potpunosti izvedeni

as materials they were made of. Exactly for these reasons, and because of the fact that uniformity of minimalistic depiction that includes absence of elaborate figurative narrative clearly differentiates these examples from morphologically akin belt buckles recovered from Iapodean (Prozor), Daorsian (Ošanići), Labeatan (Gostilj) and Issaeon (Issa) cultural area, we suggest introducing the term belt buckles of the Nadin type.¹⁶

Although all recovered buckles from Nadin are formally very close, there are no identical examples regarding either the size or ornament details. Dimensions of the Nadin examples vary from 7.4 cm to 25 cm in length, corresponding to all other known examples. They were made of bronze, exceptionally thin, only 0.1 to 0.25 cm at most, usually with thickened edges. They are often convex in form, rounded in the longer axis which was probably purely practical, to adjust their shape to waist form.¹⁷ They are all uniform regarding the basic trapezoidal form and geometrical, linear ornament of the edge and central depiction of a spear/arrow spreading along the entire length of the buckle, with the tip of the spear/arrow in its narrower side. However, it is clear that the ornaments were not always executed by using identical techniques. Some were made by casting in molds, while a considerable number were decorated subsequently using various tools. Ornaments can be rendered fully in low relief (T. 6, 1-3)

¹⁶ Treba spomenuti da su kod željezodobnih zajednica na istočnom Jadranu i neposrednom zaleđu poznate i pojasne kopče istog, trapezoidnog oblika koje su ukrašene i na druge načine. Riječ je o raznim jednostavnim geometrijskim motivima, kao npr. središnjem motivu valovite linije na primjerku iz Arheološkog muzeja Zadar (inv. br. 5945), koncentričnim kružnicama s točkom u sredini (L. BAKARIĆ, 2005, 18–19, Sl. 6), i dr. Iz Trogira je poznat primjerak trapezoidne kopče s punciranim rubnikom. Čuva se u Muzeju grada Trogira (inv. br. 33), a osim punciranog rubnika na ostatku kopče se ne raspoznaju tragovi dekoracije. Iako nalazište nije sa sigurnošću potvrđeno, kao potencijalno se smatraju tzv. helenistički grobovi otkriveni navodno 1964. godine na Čiovu, na predjelu Balanu nasuprot povijesnoj jezgri Trogira (L. PARAMAN, M. UGARKOVIĆ, 2021).

¹⁷ Z. MARIĆ, 1973, 257.

¹⁶ It is worth mentioning that the Iron Age communities of the eastern Adriatic and immediate hinterland used also belt buckles of identical, trapezoidal form but with different ornaments. These were various simple geometrical motifs such as the central motif of a wavy line on the example from the Archaeological Museum Zadar (inv. no. 5945), concentric circles with a dot in the middle (L. BAKARIĆ, 2005, 18-19, Fig. 6), etc. A specimen of a trapezoidal buckle with the edge decorated by embossing is known from Trogir (inv. no. 33). Except for the edge, traces of decoration cannot be discerned on the rest of the buckle. Potential findspot of this buckle are so-called Hellenistic graves discovered allegedly in 1964 on the island of Čiovo, in the Balan area, opposite the historical nucleus of Trogir (L. PARAMAN, M. UGARKOVIĆ, 2021).

¹⁷ Z. MARIĆ 1973, 257.

u plitkom reljefu (T. 6, 1–3) ili, pak, urezivanjem pri čemu je stražnja strana kopče ravna, bez tragova obrade (T. 7, 1–2). Također, ukrasi mogu biti izvedeni kombinacijom plitkog reljefa i negativa pri čemu je ukras rubnika i donjeg dijela strelice izrađen u negativu pomoću užih ili širih žlijebova dok je gornji dio strelice izrađen u plitkom reljefu koji sa stražnje strane prati odgovarajuća udubina u limu (T. 8–9; 11, 2; 13).¹⁸ Iznimno se nalaze kopče koje imaju cijeli središnji ukras reljefno izveden, istovremeno na stražnjoj strani vidljiv u negativu (T. 10; 11, 1).¹⁹ Ovisno o kvaliteti majstora i alata, ti su ukrasi manje ili više detaljni i pravilni. Razlike posebno dolaze do izražaja kod oblikovanja vrha koplja/strijele koje varira od trokutastog do deltoidnog oblika, ponekad lišenih dodatnih detalja ili pak složenije izvedenih s naglašenim središnjim rebrom i/ili dodatno naznačenom granicom između nasadnika i drška.²⁰ Često se na kopčama uočavaju manje nesigurnosti u potezima ili nedosljednosti u izvedbi o čemu svjedoči preklapanje pojedinih ukrasnih elemenata, različita debljina ili dubina ureza na pojedinom motivu, nejednaka kvaliteta izvedbe rubnih ukrasa na svim stranama kopči i sl.

Nadinski primjerci su, kao i većina ostalih, izrađeni od bronce. Međutim, jedan primjerak ima dodatnu oplatu od srebrnog lima (T. 12).²¹ On je namjerno presavijen na središnjem dijelu vjerojatno zbog posebne

or by incision leaving back side of the buckle flat, without traces of working (T. 7, 1-2). Ornaments can also be executed in combination of low relief and negative impression whereby decoration of the edge and lower part of the arrow was made with narrow or wide grooves in the negative impression while the upper part of the arrow is in low relief that is accompanied by a corresponding concavity in sheet metal on the back side (T. 8-9; 11, 2; 13).¹⁸ Only exceptionally we find buckles whose central ornament was rendered in relief, and at the same time visible as negative impression on the back side (T. 10; 11, 1).¹⁹ Depending on the master's craftsmanship and tool quality, these decorations are more or less detailed and precise. The differences are most easily noticed in shaping the tip of the spear/arrow that varies from triangular to deltoid shape, sometimes without additional details or more complex variants with pronounced midrib and/or additionally marked border between the socket and the shaft.²⁰ Minor insecurities in strokes or inconsistencies in rendering can often be noticed on the buckles, for instance in overlapping of certain decorative elements, varying thickness or depth on certain motifs, uneven quality of executing edge decorations on all sides of the buckles etc.

The examples from Nadin were made of bronze, like most other buckles of this type. However, one specimen has additional sheet

¹⁸ Kako se na stražnjem dijelu kopče nalazi kuka, nije moguće u svim slučajevima odrediti da li je udubljenje prisutno ili nije.

¹⁹ Kod obje takve kopče, prikazane na navedenim tablama, reljef je iznimno plitak te izostaju dodatni detalji ukrasa strijele/koplja vidljivi kod većine drugih primjerala.

²⁰ Samo je iznimno nasadnik i dodatno ukrašen i to kod primjerka koji se čuva u Arheološkom muzeju Zadar pod inventarnim brojem 15073 i na primjerku iz Dragišića. Premda je urezani ukras na prvom slabo uočljiv, čini se da je riječ o nizu cik-cak linija. Na kopči iz Dragišića vidljiv je niz od triju ukrasa u obliku slova "V". I oblikovanje držaka pokazuje razlike, bilo da su naznačeni jednom ili s više paralelnih linija u pozitivu ili negativu.

²¹ Pojedini primjerci imaju glavice zakovica presvučene srebrom.

¹⁸ Since a hook is found on the back side of the buckle, it is not always possible to determine if there is a concavity or not.

¹⁹ On both such buckles, presented on designated tables, the relief is exceptionally shallow, lacking additional details of the arrow/spear ornament visible on most other examples.

²⁰ Only exceptionally is the socket additionally decorated – on the example kept in the Archaeological Museum Zadar under inventory number 16703 and on the example from Dragišić. Although the incised ornament is poorly visible on the former, it seems a row of zig-zag lines can be recognized. On the Dragišić buckle, we can see a row of three ornaments in shape of the letter "V". There are differences in modelling shafts as well, as they can be denoted by one or more parallel embossed or sunken lines.

vrijednosti koju je kao takav imao i mogućeg sprječavanja njegovog naknadnog izdavanja odnosno ponovnog korištenja. Isti postupak, međutim, zabilježen je i kod nekolicine brončanih primjeraka. Pogrebno ili votivno polaganje namjerno transformiranih i/ili fragmentiranih predmeta čime su oni lišeni funkcionalnosti dokumentirano je još od neolitičkog perioda u različitim kulturno-kronološkim kontekstima, a moglo je biti posljedica složenih ritualnih praksi.²² Jednako tako, brončanom i željeznom dobu poznata je i praksa polaganja u grobove uništenih ili deformiranih metalnih predmeta, koji su se simbolički vezali uz identitet i/ili autoritet koji je za života uživao pokojnik (npr. oružje, žezlo, dijelovi nošnje).²³ Da su pojasne kopče tipa Nadin imale svoju vrijednost u danom kulturno-kronološkom kontekstu potvrđuje i često dokumentirana praksa popravaka razlomljenih primjeraka (T. 1, 1; 11, 2).²⁴

Osim nadinskog, poznat je još samo jedan

silver covering (T. 12)²¹ that was intentionally bent in the central part probably because of special value that it had and possibly to prevent their subsequent retrieval and reuse. Identical procedure was recorded on several bronze examples. Funerary or votive deposition of intentionally transformed and/or fragmented objects deprived of functionality has been documented back from the Neolithic period in various cultural and chronological contexts, and it might have been a consequence of complex ritual practices.²² Likewise, the practice of depositing destroyed or deformed metal objects in graves was recorded in the Bronze and Iron Ages. These items were associated symbolically with the identity and/or authority of the deceased (e.g. weapons, scepter, attire elements).²³ Repairing broken pieces, that has been often documented, confirms that belt buckles of the Nadin type were valuable in the given cultural and chronological context (T. 1, 1; 11, 2).²⁴

²² L. V. GRINSELL, 1961; 1973; S. KUKOČ, 2009, 128–129; C. RENFREW, 2015; L. D. NEBELSICK, 2016, 96 i citirana literatura.

²³ U tom pogledu vjerojatno je najpoznatiji običaj uništavanja ili deformiranja oružja u latenskom svijetu, koji je najčešće evidentiran u kontekstu incineracijskih grobova 4. i posebno početkom 3. st. pr. n. e., vidjeti npr. D. MĂNDESCU, 2012; M. DIZDAR, 2016, 299–300, s popisom relevantne literature. Međutim, slične prakse nisu u istom periodu ograničene samo na latenski kulturni krug (o fragmentaciji nekih predmeta nošnje iz groba 4 u Vičjoj luci, M. BLEČIĆ KAVUR, B. KAVUR, 2016, 250, 251; za namjerno deformiranu kacigu položenu u grob 6 u Budvi, M. BLEČIĆ KAVUR, 2017, 44, 45; za mogućnost polaganja lomljenih strigila u isejske grobove 4. – 3. st. pr. n. e., M. UGARKOVIĆ, 2019, 140, 141 i tamo navedenu raniju literaturu), a javljaju se i znatno prije tog perioda, odnosno i u starijem željeznom ali i u brončanom dobu, npr. vidjeti L. CAPUIS, A. M. CHIECO BIANCHI, 1992, 63–64, Fig. 45; M. LLOYD, 2015 (za primjere s prostora Egeje); L. D. NEBELSICK, 2016 i tamo citiranu literaturu (za kasno brončanodobnu praksu).

²⁴ Popravci su zamjetni na nekoliko nadinskih primjeraka te na primjerku iz groba 57 u Mrdakovici. Kod potonjeg su rubovi precizno spojeni, a fragmenti zatim međusobno pričvršćeni četirima zakovicama na četvrtastu pločicu pridodanu na stražnju stranu kopče. Slična situacija zabilježena je i kod jedne nadinske kopče s tim da je pridodana željezna, a ne brončana pločica. Kod ostalih su se kopči prelomljeni fragmenti uglavnom spajali na način da su se preklapali jedan preko drugog i učvršćivali zakovicama, bez posebno dodanih metalnih pločica.

²¹ Some examples have rivet heads coated with silver.

²² L. V. GRINSELL, 1961; 1973; S. KUKOČ, 2009, 128–129; C. RENFREW, 2015; L. D. NEBELSICK, 2016, 96 with references.

²³ In that regard probably the best known custom of destroying or deforming weapons is found in the La Tène world, most often recorded in the context of cremation graves of the 4th and early 3rd centuries BCE, see e.g. D. MĂNDESCU, 2012; M. DIZDAR, 2016, 299–300, with relevant bibliography. However, similar practices are not limited to the La Tène cultural circle only in the given period (about fragmentation of some attire elements from grave 4 in Viča luka, M. BLEČIĆ KAVUR, B. KAVUR, 2016, 250, 251; about the intentionally deformed helmet placed in grave 6 in Budva, M. BLEČIĆ KAVUR, 2017, 44, 45; about the possibility of placing broken strigils in the Issaeian graves of the 4th–3rd centuries BCE, M. UGARKOVIĆ, 2019, 140, 141 with references), and they appear earlier, in the Early Iron and Bronze Ages, see L. CAPUIS, A. M. CHIECO BIANCHI, 1992, 63–64, Fig. 45; M. LLOYD, 2015 (examples from the Aegean region); L. D. NEBELSICK, 2016 and bibliography cited therein (for the Late Bronze Age practice).

²⁴ Repairs have been noticed on several Nadin examples and on the example from grave 57 in Mrdakovica. In the latter case, the edges were meticulously joined, and the fragments were then connected with four rivets on the square plate added on the back side of the buckle. Similar situation was recorded on one buckle from Nadin, only iron plate was added instead of a bronze one. On the remaining buckles broken fragments were usually joined by overlapping one over the other, and fastened by rivets, without adding metal plates.

primjerak s dodatnom oplatom od srebra, a potječe iz Ivoševaca (T. 5). Zbog djelomične oštećenosti srebrnog lima nadinski primjerak omogućava djelomičan uvid u donju brončanu ploču koja je ukrasom potpuno identična gornjoj srebrnoj oplati što potvrđuje da je ona ukrašena iskucavanjem preko podloge. Srebrna obloga s brončanom je podlogom povezana presavijanjem srebrnog lima uz rub kopče. Dodatno pričvršćivanje uz podlogu u nadinskom slučaju osiguravaju i dvije zakovice na središnjem dijelu kopče, na pravcu pružanja ukrasa koplja/strijele, no to su zakovice koje odlikuju sve primjerke ovih kopči i primarno su namijenjene za pridržavanje mehanizma za kopčanje, odnosno kuka.²⁵ Primjerak iz Ivoševaca, pak, odlikuje znatan broj zakovica: čak osam na rubnim dijelovima kopče²⁶ te dvije koje se nalaze na središnjem dijelu, na pravcu pružanja ukrasa koplja/strijele, a koje pridržavaju kuke. No, osim navedenih pridodane su i dvije zakovice smještene na širem dijelu kopče, na prostoru između središnjeg i rubnog ukrasa. One su dodatno ukrašene dvjema, međusobno različitim aplikama u obliku rozeta izrađenih od pozlaćenog lima. Kružni otisci vidljivi oko još nekih zakovica ostavljaju otvorenom mogućnost da je takvih ukrasnih aplikacija bilo više. Međutim, s obzirom na slabo očuvanu brončanu glavicu zakovice u jednom kutu,

Except for the Nadin example, only one more example with additional sheet silver covering is known, found in Ivoševci (T. 5). Due to partial damage of the silver sheet, the example from Nadin offers partial insight into the lower bronze plate that is identical in ornament to the upper silver covering confirming that it was decorated by using the technique of embossing over a pad. Silver sheet covering was connected with the bronze base by bending silver sheet next to the buckle edge. Additional attachment to the base is ensured by two rivets in the central part of the buckle, in alignment with the spear/arrow ornament, but these rivets characterize all examples of these buckles and they are intended for supporting the fastening mechanism, that is hooks.²⁵ The example from Ivoševci is characterized by a considerable number of rivets: as many as 8 on the edges of the buckle,²⁶ and two in the central part, aligned with the spear/arrow ornament, that support hooks. Two more rivets have been added in the wider part of the buckle, between the central and peripheral ornament. They are additionally decorated with two different appliquéés made of gilt sheet metal. Round impressions visible around some other rivets suggest that there might have been more such decorative appliquéés. However, judging from the poorly preserved head of the rivet

²⁵ Veći dio kopči ima sačuvanu kuku za pričvršćivanje na užoj strani pojasa, dok je kod nekih ona sačuvana na široj strani. Međutim, kod nekih su primjeraka sačuvane kuke na objema stranama, većinom izrađene od bronce, no ponekad i od željeza. Izgledno je da su originalno postojale dvije kuke kojim su se ovi dijelovi nošnje pričvršćivali na podlogu izrađenu od nekog organskog materijala ili pak na druge metalne dijelove pojasne garniture. U tom pogledu kao izgledni kandidat nameću se metalne, ponajprije brončane alke kojih je u grobu 105 nađeno oko 100 komada. Naravno, ti kronološki neosjetljivi dijelovi nošnje nisu korišteni samo u tu svrhu što potvrđuje jedan od rijetkih *in situ* nalaza dijela lubanje uz koju je nađeno više takvih predmeta spojenih u ogrlicu u kombinaciji s drugom ogrlicom od masivnih staklenih perli.

²⁶ Osim oplata ove su rubne zakovice pričvršćivale i tri izdužene brončane pločice pridodane uz rubne dijelove s donje strane pojasne kopče, a koje su očito imale funkciju strukturnog ojačanja predmeta.

²⁵ Majority of buckles have preserved hook for fastening on the narrower side of the belt, while on some examples it was preserved on the wider side. However, on certain examples hooks on both side were preserved, mostly made of bronze, but occasionally also of iron. It is likely that originally there were two hooks used to attach these attire elements onto the base made of some organic material or onto other metal parts of the belt set. In that regard likely candidates are primarily bronze rings, about one hundred of which were found in tomb 105. Certainly, this was not the only function of these chronologically insensitive attire parts as confirmed by one of rare *in situ* finds of a skull fragment with several such artifacts connected into a necklace in combination with another necklace made of massive glass beads.

²⁶ Except for sheet covering, these edge rivets fastened three elongated bronze plates added next to the edges on the lower side of the belt buckle, that were obviously meant to structurally reinforce the object.

moguće je da su jedino te dvije spomenute nosile dodatan ukras. To bi odgovaralo i situaciji poznatoj s raskošno ukrašenog brončanog pojasa sa srebrnom oplatom iz Aserije²⁷ sa središnjim prikazom ženske glave koja također ima cijeli niz zakovica uz rubove i uzduž pojasne kopče na mjestima spojeva srebrnih limenih pločica. I u navedenom se slučaju dodatne ukrasne aplikacije, u ovom slučaju s prikazom stiliziranih ljudskih glava, nalaze identično pozicionirane uz razliku što je svaka pričvršćena dvijema zakovicama na rubnom dijelu aplikacije, a ne jednom središnjom kako se ne bi oštetio sam prikaz. Ukrašavanje motivom rozeta izrađenih od srebrnog ili pozlaćenog lima susreće se i na nekim drugim predmetima tzv. srebrnog horizonta nakita u Liburniji. Prije svega su dobro zastupljene na pločastim fibulama liburnskog tipa,²⁸ ali i na nekim oblicima naušnica.²⁹

Drukčiji odabir materijala za izradu pojasnih kopči primjetan je u slučaju dvaju primjeraka iz groba 212 viške nekropole na Vlačkoj njivi (Sl. 3).³⁰ Oni su izrađeni od željeza, a presvučeni brončanom oplatom. Neotpuno očuvana brončana oplata na obama predmetima otkriva nešto drukčiji način izradbe: dok je kod jednog primjerka ukras izveden u plitkom reljefu, na drugoj je ukras izveden u negativu. Iako je nekoliko primjeraka pojasnih kopči otkriveno i u grobnim cjelinama druge isejske nekropole na Martvilu, one još nisu objavljene pa njihova detaljnija tipološko-kronološka determinacija, za sada, ostaje nepoznanica.³¹

Kombinacija željezne podloge i bronča-

in the corner, possibly only two mentioned examples had additional decoration. This would correspond to a situation known from elaborately decorated bronze belt with silver sheet covering from Asseria²⁷ featuring a central depiction of a woman's head that also has a series of rivets along the edges and along the belt buckle at junctions of silver sheet plates. In the mentioned case additional decorative appliqués, depicting stylized human heads, are identically positioned, but they are attached on the edge of the appliqué by two rivets, and not only one central rivet to avoid damaging the depiction. Decoration by a motif of rosettes made of silver or gilt sheet metal is encountered on some other objects from the so-called silver horizon of jewelry in Liburnia, primarily on plate fibulae of the Liburnian type,²⁸ and some earring forms.²⁹

Different selection of material for producing belt buckles can be noticed on two specimens from grave 212 from the Vlačka njiva necropolis in Vis (Fig. 3).³⁰ They were made of iron, with the sheet bronze covering that was partially preserved on both objects revealing somewhat different manner of production: in one case the decoration was rendered in shallow relief, and on the other buckle the ornament it is in negative impression. Although few examples of belt buckles were discovered in grave units of another Issaeian necropolis Martvilo, they have not been published yet, leaving their detailed typological and chronological determination unknown for now.³¹

Combination of iron base and sheet bronze covering definitely recalls well known belt buckles with elaborate figural ornament

²⁷ Š. BATOVIĆ, 1981, 127, Sl. 11, 26.

²⁸ Vidjeti npr.: Z. VINSKI, 1956, Abb. 3; Š. BATOVIĆ, 1974, Sl. 4, 3-4; Z. BRUSIĆ, 2002, Sl. 31, 33.

²⁹ Š. BATOVIĆ, 1965, Abb. 20, 7; Š. BATOVIĆ, 1981, Sl. 7, 20-21, 25-26, 28.

³⁰ M. UGARKOVIĆ, 2019, I, 164, 165, Sl. 217; II, 301, 212.41, PK 1; 212.42, PK 2.

³¹ Kirigin donosi podatak o željeznoj trapezoidnoj kopči iz G 1 otkrivenog 1976. godine, te dvjema kopčama iz G 6 istraženog iste godine, od koji je jedna brončana trapezoidna kopča, a druga u obliku obruča, vidjeti B. KIRIGIN, 1986, 38, 39.

²⁷ Š. BATOVIĆ, 1981, 127, Fig. 11, 26.

²⁸ See e.g. Z. VINSKI, 1956, Abb. 3; Š. BATOVIĆ, 1974, Fig. 4, 3-4; Z. BRUSIĆ, 2002, Fig. 31, 33.

²⁹ Š. BATOVIĆ, 1965, Abb. 20, 7; Š. BATOVIĆ, 1981, Sl. 7, 20-21, 25-26, 28.

³⁰ M. UGARKOVIĆ, 2019, I, 164, 165, Fig. 217; II, 301, 212.41, PK 1; 212.42, PK 2.

³¹ Kirigin mentions a trapezoidal buckle from G 1 discovered in 1976, and two buckles from G 6 excavated in the same year, one of which is a bronze trapezoidal buckle, and the other is in shape of a hoop, see B. KIRIGIN, 1986, 38, 39.

ne oplata nesumnjivo podsjeća na dobro poznate pojasne kopče s raskošnim figuralnim ukrasom iz Prozora i Ošanića koje su izrađene na isti način,³² odnosno iznimno u kombinaciji sa srebrnom oplatom kod konceptijski bliskog, no nedvojbeno kvalitetnije izrađenog primjerka iz groba 30 nekropole u Velim Ledinama u Gostilju.³³ Bitno je istaknuti da su na istoj viškoj nekropoli izdvojeni i doduše iznimno fragmentirani primjerci potonjih pojasnih kopča.³⁴ Time se Isa pridružuje ličkom Prozoru te su ovo zasad jedini lokaliteti gdje su dokumentirana oba tipa trapezoidnih pojasnih kopči. Međutim, i u nadinskom grobu 105 pronađena je jedna željezna trapezoidna pojasna kopča s naglašenim rubovima uz koje su očuvane tri zakovice.³⁵ Na njoj se ne raspoznaju nikakvi tragovi dekoracije, ali se opravdano može pretpostaviti da je nju nosila gornja oplata, vjerojatno izrađena od bronce. Nažalost, kako izvorna koncepcija ukrasa ostaje nepoznata ostaje otvorenom mogućnost da je riječ o pojasnoj kopči tipa Nadin analognoj viškim primjercima ili čak eventualno tipa Prozor što je s obzirom na još uvijek nepostojeću distribu-

from Prozor and Otočac that were made in the identical manner,³² that is exceptionally in combination with sheet silver covering on the example from grave 30 from the necropolis in Vele Ledine in Gostilj that is similar in concept, but exhibiting higher quality craftsmanship.³³ It is worth emphasizing that the examples of the latter belt buckles, heavily fragmented though, have been found at the same necropolis from Vis.³⁴ Thus Issa joins Prozor in Lika as the only two sites where both types of trapezoidal belt buckles have been found so far. However, tomb 105 from Nadin also yielded an iron trapezoidal belt buckle with prominent edges of which three rivets were preserved.³⁵ Traces of decoration cannot be discerned on it, but it is reasonable to assume that the upper covering, probably made of bronze, was decorated. Unfortunately, since the original concept of decoration remains unknown, it is possible that it is a belt buckle of the Nadin type analogous to the examples from Vis or possibly even the Prozor type, which is less likely since buckles of this type have not been recorded in the Li-

³² Prozorski primjerci izdvojeni su u zaseban tip Prozor (D. BALEN LETUNIĆ, 1995-96). Iako se oni razlikuju kvalitetom izvedbe, a djelomično i odabirom motiva od primjeraka iz Ošanića i Gostilja zbog čega se i promatraju kao proizvod različitih, po svemu sudeći lokalnih, radionica, s obzirom na ipak prepoznatljiv osnovni morfološki i ornamentalni sklop ovdje se vode kao jedinstveni tip i kao takav su i prikazani na karti distribucije. Sveukupno je u Prozoru dokumentirano pet primjeraka ovog tipa pojasnih kopči, od kojih je samo jedan pronađen u grobnjoj cjelini istraženoj 1975. godine. Za potonji: D. BALEN-LETUNIĆ, 1995-96, T. 1, 3; S. KUKOČ, 2008, Sl. 16a-c; 2009a, 201, 202, sl. 318, 319, 342; za ostala četiri primjerka, vidjeti kod: Š. LJUBIĆ, 1889, 136-137, T. XXV, 1-3; R. DRECHSLER BIŽIĆ, 1984 fig. 15; S. KUKOČ, 2008, 106, Sl. 17a-b, 18a-b; 2009a, 201-202, sl. 321-323, 339, 341, 342. Za dva primjerka iz Ošanića, kod kojih je vidljiv isti način spajanja obloge s podlogom kao i kod jednog viškog primjerka odnosno jednog nadinskog primjerka sa srebrnom oplatom, presavijanjem lima uz rubove, vidjeti kod: Z. MARIĆ, 1973; 1976; S. KUKOČ, 2009a, 203, sl. 344, 345.

³³ Đ. BASLER, 1969, 9-10, 29, T.VII, 30/2, XXXIII, 2.

³⁴ Nekoliko fragmenata pronađeno je u grobnici 158. M. UGARKOVIĆ, 2019, I, 164, Sl. 218; II, 276, 158.23, PK 3.

³⁵ Dvije zakovice nalaze se uz širi, a jedna uz užu rub pojasa.

³² The examples from Prozor constitute a separate type Prozor (D. BALEN LETUNIĆ, 1995-96). Although they differ from the examples from Ošanići and Gostilj in craftsmanship, and partially in motif selection, which is why they are observed as products of different, most likely local workshops, here they are interpreted as one type, and presented as such on the distribution map, based on recognizable morphological and ornamental characteristics. A total of five specimens of this belt buckle type have been documented in Prozor, of which only one was recovered from the grave unit excavated in 1975. For the latter: D. BALEN-LETUNIĆ, 1995-96, T. 1, 3; S. KUKOČ, 2008, Fig. 16a-c; 2009a, 201, 202, Fig. 318, 319, 342; for the remaining four examples see in: Š. LJUBIĆ, 1889, 136-137, T. XXV, 1-3; R. DRECHSLER BIŽIĆ, 1984 fig. 15; S. KUKOČ, 2008, 106, Fig. 17a-b, 18a-b; 2009a, 201-202, Fig. 321-323, 339, 341, 342. For two examples from Ošanići, characterized by the identical manner of joining the sheet covering with the base by bending sheet metal along the edges, as on one example from Vis, that is one example from Nadin with sheet silver covering, see in: Z. MARIĆ, 1973; 1976; S. KUKOČ, 2009a, 203, Fig. 344, 345.

³³ Đ. BASLER, 1969, 9-10, 29, T.VII, 30/2, XXXIII, 2.

³⁴ Several fragments were found in tomb 158. M. UGARKOVIĆ, 2019, I, 164, Sl. 218; II, 276, 158.23, PK 3.

³⁵ Two rivets are found along the wider part of the belt, and one along the narrower part.

ciju navedenog tipa na liburnskom prostoru zasad ipak manje vjerojatno.

Pojasne kopče tipa Prozor s kopčama tipa Nadin povezuje osnovna trapezoidna forma, ali i središnji motiv koplja/strijele. Naravno, pojasne kopče tipa Prozor raskošno su ukrašene sa znatno složenijim ikonografskim prikazima izvedenim u tehnici iskucavanja iza kojih u pozadini stoji složena mitološka naracija.³⁶ Interpretiraju se kao izričaji autohtonih zajednica, koji su nastali u interakciji s helenističkom mediteranskom simbolikom, a predstavljaju, ujedno, i odraz protopovijesnih eshatoloških promišljanja.³⁷ U odnosu na njih ornamentalni koncept pojasnih kopči tipa Nadin znatno je reduciran i sveden tek na jedan minimalistički linearni ukras, odnosno središnji motiv koji je mogao imati puko dekorativno, ali i puno dublje simboličko značenje. Konačno, simbolizam dodaje novu vrijednost predmetima i čini ih „otvorenima“, istovremeno ne umanjujući njihovu pravu i neposrednu funkciju i vrijednost.³⁸ U tom pogledu bitna je i pojasna kopča iz Nadina koja se čuva u Arheološkom muzeju Zadar, a koja pored središnjeg prikaza strijele ima i pridodan prikaz krila (T. 13). Osim spomenutog primjerka s krilima, jedina iznimka u ukrašavanju vidljiva je kod dvaju fragmenata moguće iste pojasne kopče koja se čuva u Arheološkom muzeju Zadar, a koja osim središnje strijele ima niz utisnutih ornamenata u vidu koncentričnih kružnica (T. 4).³⁹

Slični ukrasni elementi (motiv strelice/koplja i kružnica, rjeđe i krila), pojavljuju se i na nešto starijim materijalnim izričajima, odnosno dijelovima željeznodobne ratničke

burnian area.

Belt buckles of the Prozor type are similar to the Nadin type in the basic trapezoidal form, and also in the central motif of a spear/arrow. Belt buckles of the Prozor type are elaborately decorated with significantly more complex iconographic depictions based on complex mythological narration executed by using the technique of embossing.³⁶ They are interpreted as expressions of the indigenous communities, created in interaction with the Hellenistic Mediterranean symbolics, representing at the same time a reflection of protohistoric eschatological considerations.³⁷ In comparison to them, ornamental concept of the Nadin type belt buckles is considerably reduced to only one minimalistic linear ornament, that is central motif that might have had merely decorative, or much deeper symbolic meaning. Finally, symbolism adds a new value to objects making them “open“, without reducing their actual and direct function and value.³⁸ In that regard we need to mention a belt buckle from Nadin kept in the Archaeological Museum Zadar, that has a depiction of wings in addition to the central arrow depiction (T. 13). Except for the mentioned specimen with the wings, the only exception in decoration is visible on two fragments of possibly the same belt buckle kept in the Archaeological Museum Zadar, that has a series of impressed ornaments in form of concentric circles in addition to the central arrow (T. 4).³⁹

Similar decorative elements (motif of an arrow/spear and a circle, rarely wings), appear on somewhat older artifacts, that is parts of

³⁶ Opis scena i njihovu simboliku u nekoliko je navrata detaljno razradila S. Kukoč, vidjeti npr. S. KUKOČ, 1998; 2009a, 201–231. Vidjeti također i G. KOSSAK, 1991, 155–162, Abb. 2 (treća grupa pojasnih kopči).

³⁷ G. KOSSAK, 1991; S. KUKOČ, 1998.

³⁸ M. ELIADE, 2006, 214.

³⁹ Na obama ulomcima vidljivo ih je 11, iako je morao postojati barem još jedan na uništenom dijelu užeg fragmenta kopče s obzirom na to da se javljaju po dva u paru.

³⁶ Description of scenes and their symbolics was extensively analyzed by S. Kukoč, see e.g. S. KUKOČ, 1998; 2009a, 201–231. See also G. KOSSAK, 1991, 155–162, Abb. 2 (the third group of belt buckles).

³⁷ G. KOSSAK, 1991; S. KUKOČ, 1998.

³⁸ M. ELIADE, 2006, 214.

³⁹ Eleven circles are visible on both fragments, though at least one more had to be present on the destroyed part of the narrower fragment of the buckle since they appear in pairs of two.

opreme. U tom kontekstu posebno se ističu ilirske kacige, čija je III A2-b varijanta ukrašena urezanim znakom strelice iznad bočnih usjeka paragnatida.⁴⁰ Ova kronološki najmlađa inačica ilirskih kaciga, promatra se u okviru kasnog 5. i 4. st. pr. n. e., s mogućnošću datiranja i do 3. st. pr. n. e.⁴¹ Evidentirani su primjerci u kojima ukrasni obrub završava jednostavnom shematiziranim strelicom ali i oni kojima se uz strelicu na bočnim usjecima paragnatida uzduž rubnika javlja i žigosani ukras kružnica (npr. iz Budve).⁴² Bliski ukras osobito je zastupljen na brončanim kacigama iz srednjodalmatinskog područja, gdje im se smješta i sama proizvodnja, a uz utisnuti ukras kružnicama na rubniku, urezane strelice na bočnim usjecima paragnatida izvedene su zajedno sa znakom X (npr. iz Vičje luke).⁴³ Rubni ukras utisnutih kružnica na srednjodalmatinskom prostoru javlja se i na knemidama.⁴⁴ Kao i na kopčama, pojedini primjerci kaciga, kao što je nalaz iz groba 6 u Budvi, ukrašeni su strelicom na kojoj se mogu pojaviti i stilizirana krilca.⁴⁵ Motiv strijele/koplja u kombinaciji s motivom palmete zabilježen je na pojasnim kopčama italiskog tipa iz Asserie i Otišića.⁴⁶ Na Apeninskom poluotoku ih poglavito nose ratnici, ali i civili te adolescenti i dječaci, u vremenu 5. do 3. st. pr. n. e.⁴⁷ O popularnosti motiva koplja svjedoče

the Iron Age warrior equipment. In that context Illyrian helmets stand out, especially the III A2-b variant which was decorated by an arrow sign above the lateral grooves of the cheek guards.⁴⁰ This chronologically youngest variant of the Illyrian helmets is dated to the late 5th and 4th centuries BCE, with possible continuation until the 3rd century BCE.⁴¹ There are examples whose decorative border ends with a simple schematized arrow, but in some cases decoration of stamped circles appears on the lateral grooves of the cheek guards along the edge, in addition to the arrow (e.g. from Budva).⁴² Similar ornament is represented especially on bronze helmets from the central Dalmatian region where their production is also located. They bear an ornament of impressed circles on the edge, and incised arrows on the lateral grooves of the cheek guards are executed together with the sign X (e.g. from Vičja luka).⁴³ Impressed circles as border decoration also appear on shin guards in the central Dalmatian region.⁴⁴ Certain examples of helmets, such as the find from grave 6 in Budva, are decorated with an arrow that can have stylized wings, like the buckles.⁴⁵ The arrow/spear motif in combination with the palmette motif is recorded on the belt buckles of the Italic type from Asseria and Otišić.⁴⁶ On the Apennine peninsula they are worn in particular by the warriors, but also by civilians, adolescents and boys, in the time span from the 5th to the 3rd century BCE.⁴⁷ Popularity of the spear

⁴⁰ M. BLEČIĆ KAVUR, A. PRAVIDUR, 2012, 73-77, 83-84, sl. 14; M. BLEČIĆ KAVUR, 2017.

⁴¹ M. BLEČIĆ KAVUR, A. PRAVIDUR, 2012, 81, 82; M. BLEČIĆ KAVUR, 2017, 38-39, 49.

⁴² M. BLEČIĆ KAVUR, 2017, Sl. 6-10.

⁴³ M. BLEČIĆ KAVUR, A. PRAVIDUR, 2012, 76-77, 83-84; M. BLEČIĆ KAVUR 2017, posebno str. 42, 46.

⁴⁴ M. BLEČIĆ KAVUR, A. PRAVIDUR, 2012, 75.

⁴⁵ M. BLEČIĆ KAVUR, 2017, 45.

⁴⁶ Kod pojasnih kopči italiskog tipa iz groba 4B u Dragišiću i grobnice IV u Vičjoj luci izostaje kopljasti element. S. KUKOČ, 2011, 37-41, Sl. 2-4, 16.

⁴⁷ Grobovi ratnika popraćeni su drugim elementima naoružanja, a pojas se nalazi na njegovom izvornom mjestu, oko struka. Kod ukopa civila, vjerojatno visoko rangiranih javnih službenika, izostaje druga ratnička oprema, a pojas je položen uz tijelo. Pojasne kopče italiskog tipa u grobovima dječaka/adolescenata osim statusnog simbola možda se mogu podrazumijevati i kao simbol prijelaza iz dječake u odraslu dob, odnosno u punopravnog člana zajednice. M. SUANO, 1991, 137-138.

⁴⁰ M. BLEČIĆ KAVUR, A. PRAVIDUR, 2012, 73-77, 83-84, sl. 14; M. BLEČIĆ KAVUR, 2017.

⁴¹ M. BLEČIĆ KAVUR, A. PRAVIDUR, 2012, 81, 82; M. BLEČIĆ KAVUR, 2017, 38-39, 49.

⁴² M. BLEČIĆ KAVUR, 2017, Fig. 6-10.

⁴³ M. BLEČIĆ KAVUR, A. PRAVIDUR, 2012, 76-77, 83-84; M. BLEČIĆ KAVUR 2017, in particular p. 42, 46.

⁴⁴ M. BLEČIĆ KAVUR, A. PRAVIDUR, 2012, 75.

⁴⁵ M. BLEČIĆ KAVUR, 2017, 45.

⁴⁶ Spear-shaped element is missing on the Italic type belt buckles from grave 4B in Dragišić and tomb IV in Vičja luka. S. KUKOČ, 2011, 37-41, Fig. 2-4, 16.

⁴⁷ Warrior graves are accompanied by other weapon elements, and the belt is located in its original place, around the waist. In civilian burials, probably of high ranking

i brojne fibule upravo prema njemu imenovane tzv. kopljastim fibulama. Ovaj prepoznatljiv dio nošnje različitih zajednica prije svega zapadnog i središnjeg Balkana, koji se ovisno o inačicama nalazi i na nešto širem prostoru,⁴⁸ javlja se u drugoj polovici 3. st. pr. n. e.⁴⁹ U zatvorenim grobnim cjelinama ipak su dominantno pronađene u kontekstima 2. i 1. st. pr. n. e.⁵⁰ Jedini primjerci s liburnskog prostora potječu upravo iz Nadina i to dva primjerka iz grobnice 105 i jedan iz tzv. helenističke grobnice 1,⁵¹ te jedan iz groba 9 nekropole u Dragišiću.⁵²

Postavlja se pitanje tko je i kada proizvedio/distribuirao, posjedovao i ukrašavao se ovakvim pojasnim kopčama? S obzirom na nove nalaze iz Nadina te one iz fundusa zadarskog i šibenskog muzeja, evidentno je da se najveća koncentracija i najgušća distribucija ovakvih nalaza povezuje sa sjevernodalmatinskim, liburnskim prostorom. Izvan tog područja zabilježene su na otočnom kvarnerskom prostoru (Osor),⁵³ u Lici (Prozor), na graničnom području srednjodalmatinske kulturne skupine (Danilo) te u grčkom gradu Isi (Sl. 6). Svaki od navedenih lokaliteta imao je pretpostavke i kapacitet za vlastitu produkciju ovog specifičnog dijela nošnje. Međutim bez konkretnih dokaza koji upućuju na postojanje metalurških radionica u kombinaciji s konkretnim odgovarajućim

motif is confirmed by numerous fibulae that were named exactly after this weapon – the so-called spear-shaped fibulae. This recognizable part of the costume of various communities from primarily western and central Balkan, that can be found in somewhat wider region,⁴⁸ depending on the variant, appears in the second half of the 3rd century BCE.⁴⁹ In closed grave units they were mostly found in the contexts of the 2nd and 1st centuries BCE.⁵⁰ Examples from the Liburnian region come exactly from Nadin: two examples from tomb 105 and one from “Hellenistic” tomb 1,⁵¹ but there is also one specimen from grave 9 from the necropolis in Dragišić.⁵²

The question is who and when produced/distributed, possessed and was adorned with these belt buckles? Considering new finds from Nadin and the ones from the collections of the Zadar and Šibenik museums, it is evident that the biggest concentration and the densest distribution of these finds is related to the northern Dalmatian, Liburnian region. Outside this region, they were recorded in the Kvarner area (Osor),⁵³ in Lika (Prozor), in the border area of the central Dalmatian cultural group (Danilo) and in the Greek city

⁴⁸ P. POPOVIĆ, 1994.

⁴⁹ P. POPOVIĆ, 1994, 64–67; P. ARDJANLIEV, 2014, 79–80; M. GUŠTIN, P. KUZMAN, A. PRELOŽNIK, 2014, 85, 94–96.

⁵⁰ P. POPOVIĆ, 1994, 64–67; Usp. i: K. G. HEMPEL, 2001, 35, 67, 186; M. UGARKOVIĆ, 2019, 163.

⁵¹ Po jedna kopljasta fibula grupe III nalazi se u svakoj od navedenih grobnih cjelina, dok je u grobnici 105 dokumentirana i jedna srebrna fibula grupe IA. Za fibulu iz grobnice 1 vidjeti kod: A. BATOVIĆ, Š. BATOVIĆ, 2013, 21, T. XVII, 41; za tipologiju kopljastih fibula kod: P. POPOVIĆ, 1994.

⁵² D. GLOGOVIĆ, 2014, 37, Pl. 4, 12.

⁵³ Bilo da se Kvarner promatra kao dio liburnske (Š. BATOVIĆ, 1965; Š. BATOVIĆ, 1987) ili kao dio zasebne tzv. kvarnerske kulturne skupine pri čemu se ne isključuje ni mogućnost nominalne liburnske kontrole nad otočnim kvarnerskim prostorom. M. BLEČIĆ KAVUR, 2014b, 165.

public servants, other warrior equipment is missing, and the belt is folded next to the body. Belt buckles of the Italic type in graves of boys/adolescents could be interpreted as status symbols, but also as symbols of the transition from boyhood to adulthood, that is becoming a full member of the community. M. SUANO, 1991, 137-138.

⁴⁸ P. POPOVIĆ, 1994.

⁴⁹ P. POPOVIĆ, 1994, 64–67; P. ARDJANLIEV, 2014, 79–80; M. GUŠTIN, P. KUZMAN, A. PRELOŽNIK, 2014, 85, 94–96.

⁵⁰ P. POPOVIĆ, 1994, 64–67; cf. also: K. G. HEMPEL, 2001, 35, 67, 186; M. UGARKOVIĆ, 2019, 163.

⁵¹ One spear-shaped fibula of group III was found in each mentioned grave unit respectively, while one silver fibula of group III is documented in tomb 105. For fibula from grave 1 see in: A. BATOVIĆ, Š. BATOVIĆ, 2013, 21, T. XVII, 41; for typology of spear-shaped fibulae in: P. POPOVIĆ, 1994.

⁵² D. GLOGOVIĆ, 2014, 37, Pl. 4, 12.

⁵³ Regardless if Kvarner is observed as a part of the Liburnian group (Š. BATOVIĆ, 1965; Š. BATOVIĆ, 1987) or a part of the separate so-called Kvarner group whereby possibility of nominal Liburnian control over the insular Kvarner region is not excluded. M. BLEČIĆ KAVUR, 2014b, 165.

matricama⁵⁴ i/ili nedovršenim (neuspjelim) proizvodima teško je decidirano tvrditi koje ili koja su središta uistinu i bila njihovi produkcijski centri. S obzirom na količinu dokumentiranih nalaza i varijacije njihove izvedbe definitivno se kao prvi izbor nameće nadska zajednica,⁵⁵ što *a priori* ne isključuje mogućnost da su proizvedene i u nekim drugim radionicama. No sigurno je da su one u svakom slučaju autohtoni, po svemu navedenom vrlo moguće, liburnski izričaj nastao u interakciji s univerzalnim porukama helenističke mediteranske simbolike, počevši od njezinog prepoznavanja do aproprijacije odabranih elementa u okviru lokalnog konteksta. Karta distribucije pojasnih kopči sa središnjim motivom koplja/strijele i još jednom iznova potvrđuje dinamičnu regionalnu isprepletenost i intenzivnu multikulturnu interakciju duž istočnog dijela jadranskog bazena i neposrednog zaleđa tijekom posljednjih stoljeća prije nove ere.

Raspravljajući o dekontekstualiziranim osorskim primjercima, Blečić Kavur predložila je širi kronološki okvir njihove produkcije i uporabe, od 6. do 3. st. pr. n. e., smatrajući ih nešto starijom formom u odnosu na pojasne kopče tipa Prozor.⁵⁶ Međutim, o konkretnom vremenu proizvodnje i uporabe svjedoči nam sada nekoliko grobnih cjelina koje potvrđuju da je takva datacija ipak previsoka. Primjerak iz groba 14 u Dragišiću datiran je na osnovi pratećeg materijala u vremenski okvir od 3. do 1. st. pr. n. e.⁵⁷ Nešto užu dataciju omo-

of Issa (Fig. 6). Each of the mentioned sites had the preconditions and capacity for its own production of this characteristic costume element. However without specific evidence that might indicate the presence of metallurgical workshops in combination with corresponding matrices⁵⁴ and/or unfinished (defective) products, it is difficult to claim with certainty which center(s) were actually their production centers. The Nadin community seems to be the first choice,⁵⁵ considering the amount of documented finds and variants of their rendering, which *a priori* does not exclude the possibility that they were produced also in some other workshops. Nevertheless, it is certain that they are indigenous, and in all likelihood Liburnian expression created in interaction with universal messages of the Hellenistic Mediterranean symbolics, starting from its recognition to appropriation of selected elements in the local context framework. Distribution map of the belt buckles with the central motif of a spear/arrow once again confirms dynamic regional interweaving and intense multicultural interaction along the eastern part of the Adriatic basin and its immediate hinterland in the last centuries BCE.

Discussing the decontextualized Osor examples, Blečić Kavur suggested broader chronological framework for their production and use, from the 6th to 3rd c. BCE, considering them somewhat older form in relation to the Prozor type belt buckles.⁵⁶ However, specific time of production and use are illustrated by few grave units that indicate this dating is too high. An example from grave 14 in Dragišić

⁵⁴ Premda nisu previše brojni, kalupi koji upućuju na lokalnu metaluršku proizvodnju dokumentirani su na većem broju istočnojadranskih nalazišta. Za prostor Liburnije, uključujući i jedan kalup iz Nadina vidjeti: M. ČELHAR, D. VUJEVIĆ, 2013. Izuzev kovanja novca, vrlo se malo trenutačno zna o metalurškim aktivnostima na prostoru grčkih gradovi Ise i Farosa.

⁵⁵ U tom pogledu može biti indikativno da je u grobnici 105 u Nadinu zastupljena i određena količina trapezoidnih (ne)ukrašenih pojasnih kopči no bez središnjeg motiva koplja/strelice.

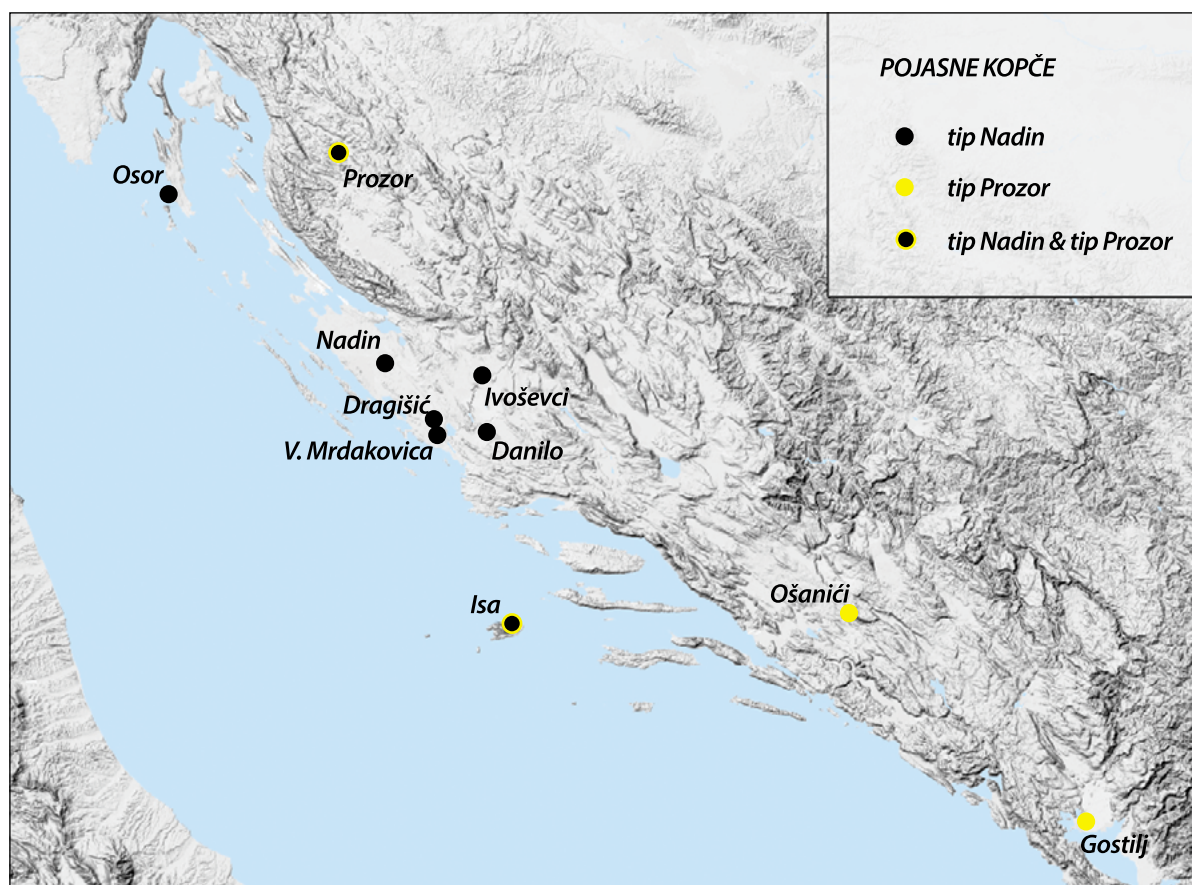
⁵⁶ M. BLEČIĆ KAVUR, 2015, 103.

⁵⁷ Grob 14 iz Dragišića, djelomično očuvanog inventara, sadrži građu koja se može pripisati širem vremenskom periodu od 3. do 1. st. pr. n. e. Među kronološki indikativnim

⁵⁴ Although scarce, molds suggesting local metallurgical production were documented at a number of eastern Adriatic sites. For the Liburnian region, including a mold from Nadin see: M. ČELHAR, D. VUJEVIĆ, 2013. Except for minting coins, little is known about the metallurgical activities in the area of the Greek cities of Issa and Pharos.

⁵⁵ In that regard it might be indicative that tomb 105 yielded a certain amount of trapezoidal (un)decorated belt buckles without the central motif of a spear/arrow.

⁵⁶ M. BLEČIĆ KAVUR, 2015, 103.



SLIKA 6. Karta distribucije pojasnih kopči tipa Nadin i tipa Prozor (izradila L. Paraman)
 FIGURE 6 Map of distribution of belt buckles of the Nadin and Prozor types (made by L. Paraman)

gućila je analiza inventara groba 212 isejske nekropole Vlaška njiva na osnovi kojeg su smještene u podmaklo 2. i 1. st. pr. n. e.⁵⁸ Takvu okvirnu dataciju potvrđuje i nadin-ska grobnica 105. Naime, iako je materijal u grobnici zbog kontinuiranog pokapanja iznimno velikog broja pokojnika djelomično izmiješan, ipak je moguće izolirati osnovnu kronološku shemu vertikalne stratigrafije grobnice. U najnižem, odnosno najstarijem

has been dated on the basis of accompanying material to the chronological framework from the 3rd to 1st c. BCE.⁵⁷ Analysis of grave goods from grave 212 from the Issae-an necropolis Vlaška njiva offered somewhat more precise dating to the advanced 2nd and 1st centuries BCE.⁵⁸ Such broad dating is confirmed by the Nadin tomb 105. Although material in the tomb was partially mixed due

materijalom mogu se navesti fibule tipa Baška, varijante certosa fibula, fibule tipa Jezerine i one tipa Aucissa koje zorno svjedoče o navedenom kronološkom rasponu. D. GLOGOVIĆ, 2014, 27, 39-41, Pl. 9, a-d.

⁵⁸ M. UGARKOVIĆ, 2019, I, 165; II, 287-302. Uz nekoliko primjeraka keramike tipa Gnathia koja se datira u kraj 3./početak 2. st. pr. n. e., većina keramičkog materijala pripada sivopremaznoj i obično-slikanoj keramici koja se povezuje s podmaklim 2. i/ili 1. st. pr. n. e., a od ostalog se databilnog materijala može izdvojiti i komad rimskog republikanskog srebrnog novca kovanog 90. god. pr. n. e. te kopljasto-streličasta srebrna fibula (M. UGARKOVIĆ, 2019, II, 287-302).

⁵⁷ Grave 14 from Dragišić, with partially preserved inventory, contains material that can be attributed to a broad chronological range from the 3rd to 1st c. BCE. Chronologically indicative material comprises the Baška type fibulae, variants of the Certosa fibulae, Jezerine type fibulae and the Aucissa type illustrating well the mentioned time span. D. GLOGOVIĆ, 2014, 27, 39-41, Pl. 9a-9d.

⁵⁸ M. UGARKOVIĆ, 2019, I, 165; II, 287-302. Except for few examples of Gnathia ware dated to the end of the 3rd and beginning of the 2nd century BCE, most ceramic finds belong to grey slip ware and common painted pottery dated to advanced 2nd and/or 1st century BCE. Other datable material includes a silver Roman republican coin struck in 90 BCE and one spear/arrow-shaped silver fibula (M. UGARKOVIĆ, 2019, II, 287-302).

sloju izostaje kronološki najmlađi materijal poput Alezija fibula, fibula tipa Jezerine⁵⁹ i Gorica te ranih Aucissa fibula,⁶⁰ kao i rana sjevernoitalska sigilata⁶¹ i keramika tankih stijenki.⁶² S druge strane, u najstarijem horizontu pokapanja količinski prevladavaju fibule tipa Certosa Ic i Id,⁶³ srednjolatenske žičane fibule s vanjskom tetivom i fibule tipa Picugi.⁶⁴ S obzirom na ostali popratni materijal⁶⁵ izostanak građe karakteristične za

to lengthy burying of exceptionally big number of individuals, still basic chronological scheme of the tomb's vertical stratigraphy can be defined. The lowest, that is the oldest layer lacks youngest material such as the *Alesia* fibulae, or fibulae of the Jezerine⁵⁹ and Gorica types, and the early *Aucissa* fibulae⁶⁰ as well as the early northern Italic *sigillata*⁶¹ and thin walled pottery.⁶² On the other hand, in the oldest burial horizon most numerous fibula types are *Certosa* Ic and Id,⁶³ middle La Tène wire fibulae with external chord and the Picugi type fibulae.⁶⁴ Considering the ac-

⁵⁹ U najnižem sloju izdvojeno je, doduše, svega nekoliko ulomaka fibula tipa Jezerine, ali oni zasigurno potječu iz gornjeg sloja i posljedica su nemogućnosti preciznog razdvajanja slojeva na cijelom prostoru grobnice. Statistički je ta količina zanemariva s obzirom na to da je u grobnici, prema preliminarnoj analizi, nađeno oko 100 fibula tipa Jezerine.

⁶⁰ O kronološkoj poziciji navedenih fibula više kod: S. DEMETZ, 1999, 104–105, 108–109, 163–165; J. ISTENIČ, 2005; D. BOŽIČ, 2008, 147, Tab. 5.

⁶¹ Zastupljeni su sljedeći tipovi: Conspectus 15.1.2 (CONSPECTUS, 1990, 78, Tab. 14, datacija: srednje–kasnoaugustovsko doba); 5.2.1. (CONSPECTUS, 1990, 60, Tab. 5, datacija: ranoaugustovsko doba, u sjevernoj Italiji nešto duže); 4.4.1 (CONSPECTUS, 1990, 58, Tab. 4, datacija: augustovsko doba); 13.2.2 (CONSPECTUS, 1990, 74, Tab. 12, datacija: srednjooaugustovsko doba); 12.1 (CONSPECTUS, 1990, 72, Tab. 11, datacija: srednjooaugustovsko doba) (glatka sjevernoitalska sigilata) te R 2.1.1 (CONSPECTUS, 1990, 168, Tab. 53, datacija: srednje do kasnoaugustovsko doba); Mazzeo Saracino 10D (ATLANTE II, 1985, 219, datacija: augustovsko doba) (reljefna sjevernoitalska sigilata).

⁶² Od keramike tankih stijenki zastupljen je Fabrikat A s tipovima Magdalensberg 2 (E. SCHINDLER KAUDELKA, 1975, 39–41, datacija: (50) 20 – 10. god. pr. n. e.), 6 (E. SCHINDLER KAUDELKA, 1975, 45, datacija: 25. – 10. god. pr. n. e.) i 28 (E. SCHINDLER KAUDELKA, 1975, 61–64; datacija: 50. god. pr. n. e. – 15. god.), te Fabrikat C s tipovima Magdalensberg 68b–c (E. SCHINDLER KAUDELKA, 1975, 84–87; datacija: 25. god. pr. n. e. – 50. god.).

⁶³ Prema Teržan, vrijeme pojave i uporabe fibula tipa Certosa Ic i Id odgovara vremenu od kasnog 4. st. p. n. e. do kraja 2. ili čak prijelaza u 1. st. p. n. e. (B. TERŽAN, 1977, 382). U nadinskoj grobnici 105 sačuvano ih je minimalno 25 i to u svim izdvojenim slojevima pokapanja. Najviše ih je dokumentirano u najstarijem sloju (60% primjeraka), dok su u jednakom omjeru (sa po 20%) zastupljene u mlađim slojevima. Kvantitativno predstavljaju jedan od vodećih oblika fibula pronađenih na samom dnu grobnice gdje su i osteološki ostatci sačuvani u nešto boljem stanju. Ipak, zbog asocijacije s ostalom zastupljenom građom prisutnom u najstarijem sloju pokapanja njihova datacija u ovom slučaju neće prethoditi 2. st. pr. n. e.

⁶⁴ Za dataciju navedenih oblika vidjeti kod: Š. BATOVIĆ, 1974, 190; B. TERŽAN, 1977, 382; M. GUŠTIN, 1987, 52–53; 1991, 31–32, 38; A. TONC, 2017, Fig. 2.

⁶⁵ Posebno u tom pogledu treba istaknuti helenističku reljefnu keramiku koja je najbrojnija keramička kategorija

⁵⁹ Few fragments of a Jezerine type fibula were found in the lowest layer, but they definitely originate from the upper layer owing to difficult differentiation of layers in the tomb. In statistical terms, this amount is negligible as preliminary analysis suggests that about 100 Jezerine type fibulae were found in the tomb.

⁶⁰ More about chronological position of all mentioned fibulae in: S. DEMETZ, 1999, 104–105, 108–109, 163–165; J. ISTENIČ, 2005; D. BOŽIČ, 2008, 147, Tab. 5.

⁶¹ The following types have been represented: Conspectus 15.1.2 (CONSPECTUS, 1990, 78, Tab. 14, dating: middle-late Augustan period); 5.2.1. (CONSPECTUS, 1990, 60, Tab. 5, dating: early Augustan period, somewhat longer in northern Italy); 4.4.1 (CONSPECTUS, 1990, 58, Tab. 4, dating: Augustan period); 13.2.2 (CONSPECTUS, 1990, 74, Tab. 12, dating: middle Augustan period); 12.1 (CONSPECTUS, 1990, 72, Tab. 11, dating: middle Augustan period) (northern Italic smooth *sigillata*) and R 2.1.1 (CONSPECTUS, 1990, 168, Tab. 53, dating: middle to late Augustan period); Mazzeo Saracino 10D (ATLANTE II, 1985, 219, dating: Augustan period) (northern Italic relief *sigillata*).

⁶² Thin walled pottery is represented by Fabrikat A with types Magdalensberg 2 (E. SCHINDLER KAUDELKA, 1975, 39–41, dating: (50) 20 – 10 BCE), 6 (E. SCHINDLER KAUDELKA, 1975, 45, dating: 25 – 10 BCE) and 28 (E. SCHINDLER KAUDELKA, 1975, 61–64; dating: 50 BCE – 15 CE), and Fabrikat C with types Magdalensberg 68b–c (E. SCHINDLER KAUDELKA, 1975, 84–87; dating: 25 BCE – 50 CE).

⁶³ According to Teržan, time of appearance and use of the fibula types *Certosa* Ic and Id corresponds to the period of the late 4th century BCE until the end of the 2nd or even transition to the 1st century BCE (B. TERŽAN, 1977, 382). In the Nadin tomb 105, at least 25 examples were recovered from all defined burial layers. Most pieces were found in the oldest layer (60%), while they are represented with equal share (20%) in younger layers. In terms of quantity they are one of the leading types of fibulae recovered from the very bottom of the tomb where osteological remains were somewhat better preserved. However, due to association with the rest of the finds from the oldest layers, their dating in this case does not predate the 2nd c. BCE.

⁶⁴ For dating of the mentioned forms see in: Š. BATOVIĆ,

ukope 4. i 3. st. pr. n. e. (npr. Gnathia keramika, drugi tipovi Certosa fibula, fibule tipa Baška,...) početak korištenja grobnice treba odrediti negdje početkom ili tijekom prve polovice 2. st. pr. n. e, s najintenzivnijim korištenjem tijekom druge polovice 2. i cijelog 1. st. pr. n. e. Ovom najstarijem sloju pokapanja kojem je, doduše, i pripisan najmanji broj pokojnika pripada svega tri primjerka pojasnih kopči tipa Nadin te jedini primjerak trapezodine kopče izrađen od željeza. Sve ostale pronađene su u dvama gornjim slojevima, s najvećom koncentracijom upravo u najmlađem sloju gdje ih je izdvojeno čak 25 primjeraka. Treba napomenuti da su ove pojasne kopče nađene i na samom vrhu grobnice što svjedoči da su bile u uporabi i na samom početku 1. st. po. n. e. kada pokapanje na ovom mjestu prestaje. Prema svemu navedenom, produkciju i uporabu ovih predmeta nošnje treba ponajprije povezati s drugom polovicom 2. te posebno 1. st. pr. n. e., a možda čak i sa samim početkom 1. st. po. n. e. odnosno augustovskim dobom (najkasnije doba cara Tiberija).

Nalazi iz grobova 30 i 57 iz Mrdakovice, sa spaljenim pokopima u urni, potvrđuju ovu dataciju. U tom se kontekstu ističu keramički prilozi iz groba 30, koji se atribuiraju izričajima sjevernoitalske keramičke proizvodnje: *Aco* čaši⁶⁶ i *Sarius* šalicama⁶⁷ te kaležu na visokoj nozi.⁶⁸ Prvi se oblik promatra kao hibrid između reljefne *sigillate* i keramike tankih stijenki, koji se proizvodi od druge polovice 1. st. pr. n. e., ali je najčešće u optjecaju tijekom augustovskog i tiberijskog razdoblja.⁶⁹ Ipak, s obzirom na oblik, a po-

companying material⁶⁵ and absence of finds characteristic of the 4th and 3rd c. BCE burials (e.g. Gnathia ware, other types of *Certosa* fibulae, Baška type fibulae...), the beginning of the tomb use should be dated to the beginning or the first half of the 2nd century BC, with the most intensive use during the second half of the 2nd and entire 1st century BCE. This oldest burial layer yielded only three examples of the Nadin-type belt buckles and the only example of the trapezoidal buckle made of iron, but this layer also contained the smallest number of the deceased individuals. All other fibulae were found in two upper layers, with the densest concentration exactly in the youngest layer in which as many as 25 specimens were found. It is worth mentioning that these buckles were found at the very top of the tomb testifying to the fact they were used at the beginning of the 1st century CE when burying at this spot ceased. Judging from all the aforementioned facts, production and use of these attire elements should be associated with the second half of the 2nd and in particular 1st century BCE, and possibly also the very beginning of the 1st century CE, that is Augustan period (or Tiberius' time at the latest).

Finds from graves 30 and 57 from Mrdakovica, with cremation remains in urns, confirm this dating. In that context, ceramic grave goods from grave 30 are particularly interesting, as they are attributed to expressions of northern Italic pottery production: *Aco* beaker,⁶⁶ *Sarius* cups⁶⁷ and goblet on high foot.⁶⁸ The first form is interpreted as a hy-

u svim izdvojenim slojevima, te kategoriju sivopremazane keramike, obje keramičke vrste čija se istočnojadranska proizvodnja povezuje se poodmaklim 2. i 1. st. pr. n. e. (M. UGARKOVIĆ, 2019, I, 100–106 s relevantnom bibliografijom).

⁶⁶ Z. BRUSIĆ, 1999, 28, 29, 115, cat. no. 384, Fig. 55.

⁶⁷ Z. BRUSIĆ, 1999, 23–27, 99, cat. no. 271; 102, cat. no. 287, Figs. 45, 49.

⁶⁸ Z. BRUSIĆ, 1999, 177, cat. no. 271, Fig. 45.

⁶⁹ M. P. LAVIZZARI PEDRAZZINI, 1987, 24; M. P. LAVIZZARI PEDRAZZINI, 1987, 1997.

1974, 190; B. TERŽAN, 1977, 382; M. GUŠTIN, 1987, 52–53; M. GUŠTIN, 1991, 31–32, 38; A. TONC, 2017, Fig. 2.

⁶⁵ In that regard Hellenistic relief pottery needs to be mentioned as the most abundant ceramic category in all defined layers, and the category of grey slip ware, both pottery types whose eastern Adriatic production is related to the advanced 2nd and 1st c. BCE. (M. UGARKOVIĆ, 2019, I, 100–106 with relevant bibliography)

⁶⁶ Z. BRUSIĆ, 1999, 28, 29, 115, cat. no. 384, Fig. 55.

⁶⁷ Z. BRUSIĆ, 1999, 23–27, 99, cat. no. 271; 102, cat. no. 287, Figs. 45, 49.

⁶⁸ Z. BRUSIĆ, 1999, 177, cat. no. 271, Fig. 45.

sebno ukras mrdakovičkoga ulomka, mogli bismo ga prema analogiji s Magdalensberga smjestiti u razdoblje ranoga Augusta, najkasnije do nulte godine.⁷⁰ *Sarius* šalice dio su repertoara sjevernoitalske reljefne sigilate s kraja 1. st. pr. n. e. i prve polovice 1. st. po. n. e.,⁷¹ međutim primjerak iz groba 30, koji pripada obliku Magdalensberg Form 2b moglo bi se na temelju ukrasa pobliže datirati u augustejsko razdoblje.⁷² Reljefno ukrašeni kalež na visokoj nozi s reljefnim vegetabilnim motivom, morfološke pripadnosti obliku Magdalensberg Forma 3a, po svoj prilici također pripada sjeveroitalskoj proizvodnji, no u ovome slučaju pred-augustejskoga razdoblja.⁷³ U grobu 57, pak, prema zapisu u inventarnoj knjizi dokumentirano je nekoliko posuda, od kojih se ističu ulomci sive posudice tankih stijenki koja bi se mogla pripisati dobu cara Tiberija, s ukrasom izvedenim utiskivanjem kotača po tijelu posude (Magdalensberg Form 93, Fabrikat B).⁷⁴ U istom grobu pronađeni su i ulomci staklenog unguentarija i drugih keramičkih posuda, koji su nedovoljni za njihovu rekonstrukciju i dataciju.

U skladu s aktualnim spoznajama o dataciji pojasnih kopči ukrašenih raskošnim figuralnim narativom iz Prozora, Ošanića, Gostilja i Ise te kopči tipa Nadin sa središnjim prikazom koplja/strijela, izvjesno je da je njihova uporaba, barem znatnim dijelom istovremena, uz moguće i nešto duže korištenje ovih posljednjih.

Malo je konkretnih podataka koji upućuju na njihove nositelje, odnosno koji ih potvrđuju kao dio muške i/ili ženske nošnje. Suk-

brid between relief *sigillata* and thin walled pottery, produced from the second half of the 1st century BCE, but it was most common in the Augustan and Tiberius' period.⁶⁹ However, considering the form, and especially decoration on the sherd from Mrdakovica, we might date it to the early Augustan period, at the latest around the year zero.⁷⁰ *Sarius* cups are a part of the repertory of the northern Italic relief *sigillata* from the end of the 1st century BCE and the first half of the 1st century CE,⁷¹ but the specimen from grave 30, belonging to Magdalensberg Form 2b might be dated to the Augustan period based on the ornaments.⁷² Relief decorated goblet on high foot with vegetal motif in relief, morphologically attributed to Magdalensberg Form 3a, most likely also belongs to the northern Italic production, but in this case from the pre-Augustan period.⁷³ In grave 57, according to the inventory book entry, several vessels were documented, of which fragments of grey thin walled vessel stand out that might have belonged to Tiberius' time, bearing an ornament made by rotating a jaggging wheel over the vessel body (Magdalensberg Form 93, Fabrikat B).⁷⁴ The same grave yielded fragments of a glass toilet bottle and other ceramic vessels that do not allow reconstruction or dating.

In line with current knowledge about dating belt buckles decorated with elaborate figural narrative from Prozor, Ošanići, Gostilj and Issa, and the Nadin-type belt buckles with the central depiction of a spear/arrow, it

⁷⁰ E. SCHINDLER KAUDELKA, 1980, 13, 164, kat. br. 38/125; vidi i Mazzeo Saracino Forma 1D, tipo B (ATLANTE II, 1985, 209).

⁷¹ D. PANCIERA, 1985; E. SCHINDLER KAUDELKA, 2006, 239–244.

⁷² E. SCHINDLER KAUDELKA, 1980, 15, 184–187, T. 2, 50; Z. Brusić napominje i postojanje pečata s inicijalima (?) ATH za kojeg međutim ne pronalazi analogiju (Z. BRUSIĆ, 1989, 103–104, T. XIV, 35).

⁷³ E. SCHINDLER KAUDELKA, 1980, 16.

⁷⁴ E. SCHINDLER KAUDELKA, 1975, 102

⁶⁹ M. P. LAVIZZARI PEDRAZZINI, 1987, 24; M. P. LAVIZZARI PEDRAZZINI, 1987, 1997.

⁷⁰ E. SCHINDLER KAUDELKA, 1980, 13, 164, cat. no. 38/125; see also Mazzeo Saracino Forma 1D, tipo B (ATLANTE II, 1985, 209).

⁷¹ D. PANCIERA, 1985; E. SCHINDLER KAUDELKA, 2006, 239–244.

⁷² E. SCHINDLER KAUDELKA, 1980, 15, 184–187, T. 2, 50; Z. Brusić mentions a stamp with initials (?) ATH for which he could not find an analogy (Z. BRUSIĆ, 1989, 103–104, T. XIV, 35).

⁷³ E. SCHINDLER KAUDELKA, 1980, 16.

⁷⁴ E. SCHINDLER KAUDELKA, 1975, 102

cesivno pokapanje većeg broja pokojnika u liburnskim sredinama onemogućava asocijaciju pojedinih dijelova grobnih inventara s njihovim vlasnicima. Moguće je, tek, pretpostaviti da znatne varijacije u dimenzijama kopči iz nadinskih grobnica upućuju i na dobnu strukturu njihovih nositelja, iako se to zbog nemogućnosti povezivanja pojedinih pojasnih kopči s individualnim pokojnicima teško može dokazati. Dobar dio nalaza je bez sačuvanog izvornog konteksta, što se može potvrditi i za većinu primjeraka kopči s raskošnim figuralnim prikazom iz Prozora koji bi u tom pogledu mogli biti indikativni s obzirom na to da se na japodskom tlu nije prakticiralo pokapanje u kolektivne grobnice. Jedini donekle konkretan podatak povezuje se s viškom nekropolom gdje su ovi nalazi mogli biti sastavni dio nošnje odrasloga muškog pokojnika, međutim, ni tu situacija nije u potpunosti jasna.⁷⁵ Ako promotrimo kontekst i ostalih kopči s figuralnim narativom, jedan je primjerak, iz Prozora, ipak, dokumentiran zajedno s grobnom cjelinom. Uz pojasnu kopču, ona je sadržavala još i brončanu žičanu fibulu s dugom spiralom, kalotastu brončanu dugmad, dva željezna noža, dvije brončane karike, veliko jantarno zrno i keramički vrč (olpe) nepoznate produkcije s dekoracijom u Gnathia stilu, no bez detalja o samom pokojniku.⁷⁶ S obzirom na to da se primjerci oružja pronađeni u grobovima zadnje faze japodske kulture (uključujući i upravo navedene nalaze iz groba u Prozoru), interpretiraju kao odraz ratnič-

is certain that their use was synchronous, at least to a significant degree, with a possibility of somewhat longer use of the Nadin-type.

Specific data about their wearers, that might determine these buckles as parts of male and/or female attire are scarce. Successive burials of big number of the deceased in the Liburnian communities prevent association of specific grave goods with their owners. We can only assume that considerable variations in dimensions of buckles from the Nadin tombs indicate age structure of their wearers, although that can hardly be proven as separate belt buckles cannot be associated with the deceased individuals. A number of finds lacks original context which can be stated for most examples of buckles with elaborate figural scene from Prozor that might be indicative in that regard since burials in communal tombs were not practiced in the Iapodean area. The only information that is specific to some extent, is related to the necropolis of Vis where these finds could have been part of attire of a young man, but even in this case the circumstances are not completely clear.⁷⁵ If we observe the context of the remaining buckles with figural narrative, there is one example from Prozor that is documented together with the grave unit. Alongside the belt buckle, it contained bronze wire fibula with a long spring, calotte-shaped bronze buttons, two iron knives, two bronze hoops, big amber bead and a ceramic jug (olpe) of unknown production, decorated in Gnathia style, but without any details about the deceased person.⁷⁶ Since weapons recovered

⁷⁵ M. UGARKOVIĆ, 2019, I, 165. U grobnici 212, gdje su nađena dva primjerka kopči s kopljem/strijelom ustanovljeni su skeletni ostatci najmanje dvaju odraslih pokojnika nepoznatog spola i dobi, dok su u grobnici 158 s fragmentiranim ostacima pojasne kopče bliske primjercima s figuralnim prikazom evidentirani ostatci muškarca starosne dobi od oko 30 godina (M. UGARKOVIĆ, 2019, II, 268, 287). Ipak, potonja nije sačuvana kao zatvorena cjelina, a dio je grobnog inventara, po svemu sudeći, uništen.

⁷⁶ D. BALEN LETUNIĆ, 1995-1996, 24 T. 1, 2. U bilješci 5 na str. 24 navodi se da su od kostura ostali sačuvani samo tragovi.

⁷⁵ M. UGARKOVIĆ, 2019, I, 165. In grave 212 which yielded two examples of buckles featuring a spear/arrow, remains of at least two adult individuals of unknown age and sex were found, while in grave 158 with fragmentary finds of a belt buckle similar to examples with figural scenes, remains of a man about 30 years old were recorded (M. UGARKOVIĆ, 2019, II, 268, 287). However, the latter was not preserved as a closed unit, and part of the grave inventory was most likely destroyed.

⁷⁶ D. BALEN LETUNIĆ, 1995-1996, 24 T. 1, 2. In footnote 5 on p. 24 it is mentioned that only traces were left of the skeleton.

ke opreme,⁷⁷ trebamo li ih, stoga, povezati s muškim pokojnicima? U jednom gostiljskom grobu, pojasna kopča i skif položeni su uz „djelomično dislociran skelet odrasle osobe nježnije konstitucije”, bez definiranog spola i dobi.⁷⁸ Ipak, preostale pojasne kopče drugog tipa pronađene su na ovoj nekropoli u grobovima muških odraslih pokojnika, kao i oružje, uključujući i mnogobrojna koplja.⁷⁹ U prilog takvom određenju i za primjerke kopči tipa Nadin išao bi osnovni motiv prikazan na njima - strijela ili koplje, dakle predmet ofenzivnog naoružanja koji se po pravilu povezuje s muškim ratničkim svijetom. Ipak, s obzirom na lokalno specifične kulturne izričaje i različite društvene i religijske prakse, to se ipak ne može sa sigurnošću uzeti kao pravilo za cijeli promatrani prostor.

Može li nam sam pokušaj pronicanja u simboličku poruku ovih predmeta pružiti neki novi uvid o pokojniku ili ožalošćenim pripadnicima zajednice i njihovim identitetima? Ove pojasne kopče, uz nesumnjivi estetski efekt, na određeni simbolički način upućuju na povezanost njihovih nositelja s idejama koje su sadržane kroz prikazani središnji apstraktni motiv.⁸⁰ Kompozicijski postavljeno u znaku vertikale, koplje se može promatrati kao svojevrsni *axis mundi*, univerzalni kozmološki simbol djelovanja „nebeskog” na „zemljano/vodeno” i kao takav se može izjednačiti sa utjecajem sunčevih zraka.⁸¹ Njegovo pružanje od šire prema užoj strani okova kopče također je specifično prav-

from the graves of the last phase of the Iapodean culture (including the aforementioned finds from grave in Prozor) are interpreted as a reflection of warrior equipment,⁷⁷ should we associate them with deceased men? In a grave from Gostilj, belt buckle and skyphos were laid next to “partially dislocated skeleton of an adult person of gentle stature,” of undefined sex and age.⁷⁸ However, in this necropolis remaining belt buckles of another type were found in the graves of adult males as well as weapons, including a number of spears.⁷⁹ This opinion can be supported by the main motif depicted on the Nadin-type buckles – an arrow or a spear, as an offensive weapon that is commonly associated with the manly warrior world. However, considering locally specific cultural expressions and various social and religious practices, this cannot be taken as a rule for the entire area in question.

Could an attempt of deciphering the symbolic message of these artifacts offer some new insights about the deceased or mourning members of the community and their identities? These belt buckles, alongside doubtless aesthetic effect, on a certain symbolical level suggest connection of their wearers with the ideas denoted by the central abstract motif.⁸⁰ Compositionally articulated as a vertical, a spear can be observed as a kind of *axis mundi*, universal cosmological symbol of impact of the “celestial” on “earth/water” and as such it can be equalized with the influence of sunrays.⁸¹ Its spreading from the wider to

⁷⁷ S. KUKOČ, 2008, 85, 88.

⁷⁸ Đ. BASLER, 1969, 14, 29. Za pretpostaviti je da nisu sačuvani elementi za utvrđivanje spola i dobi pokojnika/ce, s obzirom na to da su ti podatci ponuđeni za većinu drugih grobova.

⁷⁹ Da ova prevladavajuća praksa ne mora biti nužno i isključiva možda je indicirano u grobu 86, gdje je uz žensku pokojnicu pronađen unguentarij, dio željeznog predmeta četvrtastog presjeka i „fragment željezne cijevi, vjerojatno od nasadnog dijela koplja” (Đ. BASLER, 1969, 14, 17). Međutim, ovaj posljednji predmet nije nacrtan na tabli XVII, nego se samo navodi u opisu groba.

⁸⁰ M. BLEČIĆ KAVUR, 2015, 103.

⁸¹ S. KUKOČ, 1998, 9; S. KUKOČ, 2009, 204; M. BLEČIĆ KAVUR, 2015, 104.

⁷⁷ S. KUKOČ, 2008, 85, 88.

⁷⁸ Đ. BASLER, 1969, 14, 29. Elements for determining sex and age were probably not preserved considering that these data were provided for most other graves.

⁷⁹ Grave 86 indicates that this prevalent practice does not necessarily have to be exclusive, as in it a toilet bottle was found next to the deceased woman, as well as a part of an iron object with square cross-section and “fragment of an iron tube, probably shaft segment of a spear” (Đ. BASLER, 1969, 14, 17). However, this last object was not drawn on Table XVII, but only mentioned in the grave description.

⁸⁰ M. BLEČIĆ KAVUR, 2015, 103.

⁸¹ S. KUKOČ, 1998, 9; S. KUKOČ, 2009, 204; M. BLEČIĆ KAVUR, 2015, 104.

cu spajanja „Nebo” – „Zemlja/Voda”.⁸² Jasno je povezano s najizraženijom središnjom zrakom antropomorfne krilate strukture prikazane na narativima kopči iz Prozora, Ošanića i Gostilja, čiji vrh, također, završava u obliku koplja/strelice, a koja se interpretira kao solarizirana Gorgona, simbol kozmičke sile i njegova središta, ali i osnovni polazišni koncept autohtonog mita.⁸³ Koplje i strijela kao dio njegove opreme povezuju se s ratnikom, koji se javlja kao element solarno-kozmičkih mitova različitih kulturno-kronoloških konteksta, posebno u kultu mrtvih.⁸⁴ Tako, na primjer, u japodskom prikazu svijeta, upravo ratnik zauzima važan položaj te prihvaćajući koplje odnosno najdužu sunčevu zraku upućuje na njegovu povezanost sa poretkom kozmosa. No, ono je puno više od opreme ratnika, pa se veže i uz kult heroja i pojmove junaštva.⁸⁵

Koplje kao simbol solarno faličke moći daje snagu i plodnost, donosi mir, ravnotežu i prosperitet, te je esencijalno povezan s idejom „uskrsnuća”.⁸⁶ Ono je i munja Zeusa i Indrina vajra, nosioc je ujedno života i smrti, ideja ukukuljena u duboku podsvijest predaka i sjećanje na vatrenu kišu sa nebesa. Jednako tako i strijela se u različitim kontekstima promatra kao simbol nebeskog oružja stvaranja i razaranja,⁸⁷ a dvostruki vrh pojedinih strelica može se sagledati u cikličkom protoku onoga „gore” i „dolje”. Koplje/strijela simbol je moći projekcije života, kao i ulazak božanskog u materiju te probijanje ljuske orfičkog jajeta silinom Erosa, pa tako predstavlja i ključ povratka u neoskrvnutu staništa. Asocijacija koplja s krilima, evidentirana i na jednom primjerku pojasne kopče tipa Nadin, simbolizira vatreni (nebeski) princip doseganja pneumatskog svijeta, gdje

narrower side of the buckle mount is also specific for direction of connecting „Sky” – „Earth/Water”.⁸² It is clearly connected with the most distinct central ray of the anthropomorphic winged structure depicted in the buckle narratives from Prozor, Ošanići and Gostilj, whose tip also ends in shape of an arrow/spear, that is interpreted as the solarized Gorgon, symbol of cosmic force and its center, but also the basic initial concept of the autochthonous myth.⁸³ Spear and arrow as a part of his equipment are associated with a warrior who appears as an element of solar-cosmic myths in various cultural and chronological contexts, especially in the cult of the dead.⁸⁴ For instance, in the Iapodean world of the dead, it is exactly the warrior who takes an important position, and by accepting the spear that is the longest sunray, indicates his connection with the cosmic order. But the spear is so much more than mere equipment of a warrior, so it is associated with the hero cult and notions of bravery.⁸⁵

Spear as a symbol of solar phallic power gives strength and fertility, brings peace, balance and prosperity, and it is essentially connected with the “resurrection” idea.⁸⁶ It is Zeus’ thunderbolt and Indra’s vajra, a carrier of both life and death, an idea embedded into deep subconsciousness of the ancestors and memory of fiery rain from the sky. Likewise, an arrow is also observed in different contexts as a symbol of celestial weapon of creation and destruction,⁸⁷ and double tip of some arrows can be observed in cyclical flow of what is “up” and “down”. Spear/arrow is a symbol of power of life projection, as well as entering of the divine into matter and penetration of the orphic egg shell by the force of Eros, thereby representing the

⁸² S. KUKOČ, 2008, 133.

⁸³ S. KUKOČ, 2009, 131, 204–211.

⁸⁴ S. KUKOČ, 2008, 131.

⁸⁵ S. KUKOČ, 2008, 58.

⁸⁶ S. KUKOČ, 2008, 85.

⁸⁷ M. BLEČIĆ KAVUR, 2015, 103, 104.

⁸² S. KUKOČ, 2008, 133.

⁸³ S. KUKOČ, 2009, 131, 204–211.

⁸⁴ S. KUKOČ, 2008, 131.

⁸⁵ S. KUKOČ, 2008, 58.

⁸⁶ S. KUKOČ, 2008, 85.

⁸⁷ M. BLEČIĆ KAVUR, 2015, 103, 104.

se duša opet vraća u „nadbneumatskih svijet *daimona* i bogova“, bitko poput strijele odapete lukom volje.⁸⁸ I taj motiv krila⁸⁹ prisutan je na pojasnim kopčama tipa Prozor, gdje se javlja u asocijaciji s prikazom glave (tzv. solarizirane Gorgone) ili pak konjem (Pegaza, Meduzinog sina), ali i na kacigama. Koplje kao takvo može biti simbol svetosti, ali imati i apotropejsko djelovanje, kao zaštita i simbol sreće, imajući na umu da su unutarnja značenja simbola bila poznata samo povećenima, a širom su se zajednicom prenosile varijante značenja kroz predaje i raznorazne oblike praznovjerja. U skladu s arhetipskim poimanjem koplja ujedno kao i simbola moći i autoriteta, moguće je da asociira i na nekadašnji društveni status njegova nositelja.⁹⁰ Običaj zabijanja koplja okomito u zemlju, kraj pokojnika, poznat nam je iz pisanih izvora, ali i materijalnih ostataka obreda, npr. nekropole u Gostilju, također na primjeru groba 30 s pojasnom kopčom, a interpretira se kao odraz znaka posebne važnosti.⁹¹ U tom pogledu nije nevažan podatak da je u grobnici 105, trenutačno jedinjoj intaktnoj grobnoj cjelini ovog razdoblja u sjevernoj Dalmaciji, evidentirano čak 40 primjerka pojasnih kopči s prikazom koplja/strijele. Ako usporedimo tu količinu s ukupnim brojem sahranjenih individua može se zaključiti da ih je posjedovao gotovo svaki peti pokojnik unutar navedenog konteksta.⁹²

⁸⁸ O konceptu pneume u grčkoj religiji, filozofiji i medicini religiji vidi M. D. ALTSCHULE, 1965; V. W. ODAJNYK, 2012; H. BARTOŠ, C. GUTHRIE KING, 2020.

⁸⁹ Osnovno o simbolici krila koja se povezuju s „duhovnom lakoćom“, uspinjanjem sa zemlje u nebo i spoznajnom sposobnošću kod: J. CHEVALIER, A. GHEERBRANT, 1989, 305–306.

⁹⁰ O simbolici strijele i koplja, J. CHEVALIER, A. GHEERBRANT, 1989, 278–279, 643–644; M. BLEČIĆ KAVUR, A. PRAVIDUR, 2012, 79; M. BLEČIĆ KAVUR, 2015, 104.

⁹¹ S. KUKOČ, 2008, 88.

⁹² Treba napomenuti da je u grobnici 105 izdvojeno još dvadesetak pojasnih kopči koje ne pripadaju tipu Nadin i koje se međusobno razlikuju i oblikom, ali i ukrasom. Time je ukupna zastupljenost pojasnih kopči još izrazitija, a važnost pojasa u nošnji pripadnika nadinske zajednice tijekom 2. i 1. st. pr. n. e. i dodatno naglašena. Devastacija

key to return to unprofaned habitats. Association of spear with wings, recorded on one example of the Nadin-type belt buckle, symbolizes fiery (celestial) principle of reaching pneumatic world where soul returns to “supra-pneumatic world of daemons and gods,” sharp as an arrow shot from a bow of will.⁸⁸ The motif of wings⁸⁹ is represented on the belt buckles of the Prozor type, where it appears in association with the head depiction (so-called solarized Gorgon) or with a horse (Pegasus, Medusa’s son), but also on helmets. Spear in itself can be a symbol of sacredness, but it can also have apotropaic power, as protection and symbol of happiness, keeping in mind that inner meanings of the symbols were known only to the consecrated ones, and wider community grasped variants of meaning through traditions and various forms of superstitions. In accordance with the archetypal understanding of spear as a symbol of power and authority, it could allude to former social status of its carrier.⁹⁰ The custom of thrusting a spear vertically into ground is known from written sources, but also from the material remains of the rituals, for instance at the necropolis in Gostilj, or in case of grave 30 with the belt buckle, and it is interpreted as a reflection of a particularly important sign.⁹¹ In that regard it is worth mentioning that in tomb 105, so far the only intact tomb from this period in northern Dalmatia, as many as 40 examples of belt buckles with the depiction of an arrow/spear have been recorded. If we compare

⁸⁸ About the concept of pneuma in Greek religion, philosophy, medicine and religion see M. D. ALTSCHULE, 1965; V. W. ODAJNYK, 2012; H. BARTOŠ, C. GUTHRIE KING, 2020.

⁸⁹ Basic notions about the symbolics of wings that are associated with “spiritual lightness”, ascent from earth to sky and cognitive capacity in: J. CHEVALIER, A. GHEERBRANT, 1989, 305–306.

⁹⁰ On symbolics of an arrow and a spear, J. CHEVALIER, A. GHEERBRANT, 1989, 278–279, 643–644; M. BLEČIĆ KAVUR, A. PRAVIDUR, 2012, 79; M. BLEČIĆ KAVUR, 2015, 104.

⁹¹ S. KUKOČ, 2008, 88.

Time je pretpostavka o posebnom statusu njihovih nositelja ipak donekle umanjena. Taj omjer može biti i dodatno naglašen ako se potvrdi da su one činile dio nošnje specifičnog (muškog?) dijela populacije.⁹³ Međutim, još uvijek nije jasno na koji su način bili povezani pokojnici sahranjeni u grobnici 105, odnosno je li riječ o grupaciji povezanoj srodničkim, društvenim ili nekim drugim poveznicama.⁹⁴ No, ne treba zaboraviti ni to da iza pogrebnih obreda u suštini stoje živi pripadnici zajednice koji su vođeni različitim strategijama i motivima. Stoga je pružena slika jedan manipulirani odraz slojevite društvene stvarnosti, uz poneke naznake aspekata složenih kozmoloških promišljanja, sagledana kroz svu simboliku sačuvanih materijalnih ostataka dijelova pogrebnih obreda.

drugih istovremenih grobnica na nekropoli zasad ne dopušta njihovu utemeljenu kvantitativnu i kvalitativnu usporedbu. Također, niti eventualnu hipotezu o posebnom statusu pojedinaca sahranjenih u grobnici 105 u odnosu na ostale pripadnike zajednice pri čemu bi se pojasne kopče tipa Nadin mogle podrazumijevati kao indikator posebnog društvenog statusa. Istina je da je zastupljenost pojaseva na ostalom dijelu nekropole izrazito mala u usporedbi s ovim kontekstom. S druge strane, treba uzeti u obzir da su istovremene grobnice, pojedine i sa znatno pravilnijom grobnom arhitekturom, na različite načine devastirane već od rimskog doba nadalje pri čemu svakako treba imati na umu i recentne aktivnosti „zaljubljenika“ u prošlost. Prilikom takvih zahvata zasigurno su prvi „nastradali“ cjeloviti i veći predmeti koje je i najlakše uočiti. To potvrđuju i predmeti koji se nalaze u „zbičkama“ lokalnog stanovništva u kojima npr. nisu neuobičajeni cjeloviti primjerci različitog helenističkog posuđa. Usporedbe radi, u grobnici 107 je uočljivo da je sloj zapune bio u potpunosti ispremiššan, što je primjetno i kod drugih grobnica na dijelu nekropole koji je presvojila rimska grobna arhitektura. Originalan depozit dokumentiran je samo na manjem dijelu, ispod dvaju većih kamenih blokova koji su izvorno činili dio grobne arhitekture te se u nekom trenutku urušili u grobnicu. Upravo ispod jednog od njih pronađena je pojasna kopča tipa Nadin zajedno s još nekoliko predmeta koji su činili dio nošnje.

⁹³ S minimalno 19% u grobnici su zastupljena djeca različite dobi, od prenatalne pa do 12 godina života. Iznimna fragmentiranost osteološkog materijala, međutim, ne dopušta precizno određivanje omjera pokopanih muškaraca i žena, odnosno dječaka i djevojčica.

⁹⁴ Planirane DNA analize možda ponude konkretnije pokazatelje za rješavanje navedene problematike.

this amount with the total number of buried individuals, we can conclude that almost every fifth deceased person in the mentioned context owned such buckle.⁹² Thus assumption about special status of their wearers is somewhat diminished. This ratio can be additionally emphasized if it is confirmed that they constituted a part of the attire of a specific (male?) part of the population.⁹³ However, it has not been clarified what was the connection between the buried in tomb 105, if it was a group associated with kinship, social or some other connections.⁹⁴ But we need to keep in mind that living members of the community led by various strategies and motifs are hidden behind the funerary rituals. Therefore the image offered is a manipulated reflection of complex social reality, with some hints of aspects of complex cos-

⁹² It is worth mentioning that tomb 105 yielded some twenty more buckles that do not belong to the Nadin type, differing both in form and decoration. This makes presence of belt buckles even more conspicuous, and importance of the belt in the attire of the Nadin community in the 2nd and 1st centuries BCE is additionally emphasized. Devastation of simultaneous tombs from the necropolis prevents their comparison in terms of both quality and quantity, as well as a possible hypothesis about special status of the individuals buried in tomb 105 in relation to other community members, whereby the Nadin type buckles might be interpreted as an indicator of special social status. In comparison with this context, belts are far less common in the rest of the necropolis. On the other hand, we should keep in mind that simultaneous tombs, some with more imposing grave architecture, were devastated in different ways from the Roman times onwards, including recent activities of “the past enthusiasts.” In such interventions, complete and big objects were definitely the looters’ first choice as confirmed by artifacts kept in the “collections” of the local population that often contain complete specimens of various Hellenistic vessels. For the sake of comparison, it is evident that the fill layer in tomb 107 was completely mixed, which can be noticed in other tombs in the part of necropolis overlain by the Roman grave architecture. Original deposit was documented only in one small part, under two large stone blocks that originally constituted grave architecture, but had collapsed into the tomb at a certain point in time. Exactly under one of these stones a belt buckle of the Nadin type was found with several more attire elements.

⁹³ Children of different ages, from prenatal to 12 years of age, are represented with minimally 19%. Exceptionally fragmented osteological material prevents precise determination of the sex ratio, i.e. the number of boys and girls.

⁹⁴ Planned DNA analyses might offer more specific indicators for solving mentioned problems.

ZAHVALE

Na ovom mjestu iskoristile bismo priliku zahvaliti nekolicini kolegica i kolega, čija je suradnja i pomoć omogućila ovaj rad u ovom obliku. Na dopuštenju za rad na građi iz prapovijesne zbirke Arheološkog muzeja Zadar, no i svoj popratnoj pomoći i sugestijama, najljepše zahvaljujemo Nataliji Čondić, Ivanu Čondiću, Jakovu Vučiću i Frani Šuniću. Potom najljepše zahvaljujemo kolegi Toniju Brajkoviću, iz Muzeja grada Šibenika, koji nam je omogućio rad na građi iz Velike Mrdakovice i Danila, te svoj ljubazno pruženoj pomoći i ustupljenim podacima. Na dozvoli za uvid u građu i svim podacima koje su nam omogućili u vezi s neobjavljenim primjerkom pojasne kopče iz Prozora iz Arheološkog muzeja u Zagrebu, najljepše zahvaljujemo Ani Đukić, Ivanu Drniću i Jacqueline Balen. Hvala puno i Lujani Paraman iz Muzeja grada Trogira koja nam je omogućila podatke o pojasnoj kopči iz arheološke zbirke tog muzeja te Martini Blečić Kavur s Univerze v Primorskem iz Kopra za informacije povezane s osorskim kopčama. Na velikoj pomoći oko rimske keramike najljepše zahvaljujemo Ani Konestri s Instituta za arheologiju i Igoru Borziću sa Sveučilišta u Zadru. Zavaljujemo kolegici Dariji Ložnjak Dizdar s Institututa za arheologiju na pomoći oko literature, i Marku Dizdaru s Instituta za arheologiju na korisnim komentarima o tekstu, Davidu Scwarzu s Austrijskog arheološkog instituta Austrijske akademije za znanost u Beču, Draganu Božiču s Inštituta za arheologijo iz Ljubljane i Micheleu Feugèreu iz Centre National de la Recherche Scientifique iz Lyona na konstruktivnim razmatranjima u vezi s tehnologijom izradbe ovih predmeta. Konačno, najiskrenije zahvaljujemo autorima fotografija Ivanu Čondiću iz Arheološkog muzeja Zadar (za primjerke iz grobnice 105 s Nadina i iz Arheološkog muzeja u Zadru), Toniju Brajkoviću (za primjerke iz Velike Mrdakovice i Danila), Emilu Podrugu (za primjerak iz Dragi-

mological considerations, observed through symbolics of preserved material remains of funerary ritual segments.

ACKNOWLEDGEMENTS

We would like to use this opportunity to thank our colleagues whose help was indispensable in writing this paper. We owe a debt of gratitude to Natalija Čondić, Ivan Čondić, Jakov Vučić and Frane Šunić for allowing us to study the material from the prehistoric collection of the Archaeological Museum Zadar, as well as for their assistance and suggestions. Our gratitude is extended to colleague Toni Brajković from the Šibenik City Museum who let us work on the material from Velika Mrdakovica and Danilo, and kindly offered us all the necessary information and help. We thank Ana Đukić, Ivan Drnić and Jacqueline Balen for help and data provided about the unpublished example of the belt buckle from Prozor kept in the Archaeological Museum in Zagreb. Our thanks go to Lujana Paraman from the Trogir Town Museum who provided data on the belt buckle from the archaeological collecton of this museum and Martina Blečić Kavur from the University of Primorska in Kopar for the information about the Osor buckles. Invaluable assistance with regard to Roman-era pottery was provided by Ana Konestra from the Institute of Archaeology and Igor Borzić from the University of Zadar. We also thank colleague Darija Ložnjak Dizdar from the Institute of Archaeology for her help with the relevant literature, and Marko Dizdar from the Institute of Archaeology for useful text comments, David Scwarz from the Austrian Archaeological Institute of the Austrian Academy of Sciences in Vienna, Dragan Božič from the Institute of Archaeology from Ljubljana and Michel Feugère from Centre National de la Recherche Scientifique from Lyon for constructive considerations related to production technology

šića), Igoru Krajcaru iz Arheološkog muzeja u Zagrebu (za primjerke iz Prozora), Tončiju Saseru iz Arheološkog muzeja u Splitu (za primjerke iz Isse/Visa) te Luki Bogdaniću s Odjela za arheologiju Sveučilišta u Zadru koji je izradio table koje prate članak.

of these objects. Finally, we most cordially thank authors of photographs, Ivan Čondić from the Archaeological Museum Zadar (examples from tomb 105 from Nadin and from the Archaeological Museum in Zadar), Toni Brajković (examples from Velika Mrdakovica and Danilo), Emil Podrug (example from Dragišić), Igor Krajcar from the Archaeological Museum in Zagreb (examples from Prozor), Tonči Saser from the Archaeological Museum in Split (examples from Issa/Vis) and Luka Bogdanić from the Department of Archaeology of the University of Zadar who made the plates for the paper.

Translation: Marija Kostić

LITERATURA / REFERENCES

- ALTSCHULE, M. D., 1965. – Mark D. Altschule, The pneuma concept of the soul, *Journal of history of Bihevioural Sciences*, 1, 314–320.
- ARDJANLIEV, P., 2014. – Pero Ardjanliev, The Hellenistic necropolis of Deboj-Ohrid with La Tene elements, *The Clash of Cultures? The Celts and the Macedonian World*, Schriften des Kelten-Römer-Museums Manching (ur./eds.: M. Guštin, W. David), Manching, 77–84.
- ATLANTE II, 1985. – *Atlante delle forme ceramiche: ceramica fine romana nel bacino Mediterraneo (tardo ellenismo e primo impero)*, Enciclopedia dell'arte antica, classica e orientale, Istituto della Enciclopedia Italiana fondata da Giovanni Treccani (ur./ed. G. Pugliese Carratelli), Roma.
- BAKARIĆ, L., 2005. – Lidija Bakarić, Pojas u japodskoj kulturi, *Grad Otočac*, 8, Otočac, 9–28.
- BALEN-LETUNIĆ, D., 1995-1996. – Dubravka Balen-Letunić, Figuralno ukrašene trapezoidne pojase kopče tipa Prozor, *Vjesnik Arheološkog muzeja Zagreb*, 28-29, Zagreb, 23–38.
- BARTOŠ, H., GUTHRIE KING, C., 2020. – Hynek Bartoš, Colin Guthrie King, *Heat, Pneuma and Soul in Anceint Philosophy and Science*, (ur./eds.: H. Bartoš, C. G. King), Cambridge University Press, Cambridge, 2020.
- BASLER, Đ., 1969. – Đuro Basler, Nekropola u Velim Ledinama u Gostilju (Donja Zeta), *Glasnik Zemaljskog muzeja u Sarajevu*, 24, Sarajevo, 5–107.
- BATOVIĆ, Š., 1965. – Šime Batović, Die Eisenzeit auf dem Gebiet des illyrischen Stammes der Liburnen, *Archaeologica*, VI, Beograd, 55–70.
- BATOVIĆ, Š., 1974. – Šime Batović, Ostava iz Jagodnje Gornje u okviru zadnje faze liburnske kulture, *Diadora*, 7, Zadar, 159–234.
- BATOVIĆ, Š., 1981. – Šime Batović, Nakit u prapovijesti sjeverne Dalmacije, *Nakit na tlu sjeverne Dalmacije od prapovijesti do danas* (ur./ed.: Š. Batović), Zadar, 7–40; 89–150.
- BATOVIĆ, Š., 1987. – Šime Batović, Liburnska grupa, *Praistorija Jugoslavenskih Zemalja V – Željezno doba* (ur./eds.: A. Benac, S. Gabrovec), Sarajevo, 339–390.
- BATOVIĆ, A., BATOVIĆ, Š., 2013. – Ante Batović, Šime Batović, *Helenistički grobovi iz Nadina u okviru V. (zadnje) faze liburnske kulture: građa za povijest Liburna, IV.-I. st. prije Krista*, Posebna izdanja 2, Arheološki muzej Zadar, Zadar.
- BLEČIĆ KAVUR, M., 2014a. – Martina Blečić Kavur, *Uhvati pravu ravnotežu! Osor u ravnoteži europskih kultura i civilizacija posljednjih stoljeća stare ere*, Koper: Založba Univerze na Primorskem.
- BLEČIĆ KAVUR, M., 2014b. – Martina Blečić Kavur, *Na razmeđu svjetova za prijelaza milenija: kasno brončano doba na Kvarneru*, Musei Archaeologici Zagrabienensis Catalogi et Monographiae XI, Arheološki muzej u Zagrebu, Zagreb.
- BLEČIĆ KAVUR, M., 2015 – Martina Blečić Kavur, *Povezanost perspektive*, Koper – Mali Lošinj, University of Primorska, Lošinjski muzej.
- BLEČIĆ KAVUR, M., 2017. – Martina Blečić Kavur, Ilirske kacige iz Crne Gore, *Nova antička Duklja*, VIII, Podgorica, 31–57.
- BLEČIĆ KAVUR, M., PRAVIDUR, A., 2012. – Martina Blečić Kavur, Andrijana Pravidur, Ilirske kacige s područja Bosne i Hercegovine, *Glasnik Zemaljskog muzeja u Sarajevu*, 53, Sarajevo, 35–136.
- BLEČIĆ KAVUR, M., KAVUR, B., 2016. – Martina Blečić Kavur, Boris Kavur, *Pars Pro Toto: a World in a Small Place – the Example of Iron Age Grave Goods from Vičja Luka*, *Funerary Practices during the Bronze and Iron Ages in Central and Southeast Europe. Proceedings of the 14th International Colloquium of Funerary Archaeology in Čačak, Serbia, 24th – 27th September 2015*

- (ur./eds.: V. Širbu, M. Jevtić, K. Dmitrović, M. Ljuština), Beograd – Čačak, 237–256.
- BOŽIČ, D., 2008. – Dragan Božič, *Poznatensko – rimsko grobišče v Novem mestu. Ljubljanska cesta in Okrajno glavarstvo*, Katalogi in Monografije, 39, Ljubljana.
- BRAJKOVIĆ, T., 2018. – Toni Brajković, Ritual ukopa na nekropoli Velike Mrdakovice, *Miscellanea Hadriatica et Mediterranea*, 5, Zadar, 31–63.
- BRUSIĆ, Z., 1999. – Zdenko Brusić, *Hellenistic and Roman Relief Pottery in Liburnia*, BAR International Series 817, Oxford.
- BRUSIĆ, Z., 2000. – Zdenko Brusić, *Arauzona, Velika Mrdakovica, liburnski grad i nekropola*, Šibenik.
- BRUSIĆ, Z., 2002. – Zdenko Brusić, Nekropole liburnskih naselja Nina i Kose kod Ljupča, *Historia Antiqua* 8, Pula, 213–242.
- CAPUIS, L., CHIECO BIANCHI, A. M., 1992. – Loredana Capuis, Anna Maria Chieco Bianchi, Este preromana, vita e cultura, *Este antica. Dalla preistoria all'età romana* (ur./ed.: G. Tosi), Zielo, Padova, 41–108.
- CHEVALIER, J., GHEERBRANT, A., 1989. – Jean Chevalier, Alain Gheerbrant, *Rječnik simbola. Mitovi, sni, običaji, geste, oblici, likovi, boje, brojevi*, Zagreb.
- CONSPECTUS 2002. – *Conspectus formarum terrae sigillatae italico modo confectae*, Dr. Rudolf Habelt Verlag, Bonn.
- ČELHAR, M., VUJEVIĆ, D., 2013. – Martina Čelhar, Dario Vujević, Prilog poznavanju metalurške djelatnosti, *Archaeologia Adriatica*, VII, Zadar, 107–122.
- DEMETZ, S., 1999. – Stefan Demetz, *Fibeln der Spätlatène- und frühen römischen Kaiserzeit in den Alpenländern*. Frühgeschichtliche und Provinzialrömische Archäologie Materialien und Forschungen 4, Rahden/Westf.
- DIZDAR, M., 2016. – Marko Dizdar, Late Iron Age Funerary Practice in Southern Pannonia, *Funerary Practices during the Bronze and Iron Ages in Central and Southeast Europe. Proceedings of the 14th International Colloquium of Funerary Archaeology in Čačak, Serbia, 24th – 27th September 2015* (ur./eds.: V. Širbu, M. Jevtić, K. Dmitrović, M. Ljuština), Beograd- Čačak, 293–312.
- DRECHSLER-BIŽIĆ, R., 1984. – Ružica Drechsler-Bižić, Japodi, *Keltoi – Kelti i njihovi suvremenici na tlu Jugoslavije*, katalog izložbe (ur./eds.: D. Božič, L. Bakarić), Ljubljana, 57–59.
- ELIADE, M., 2006. – Mircea Eliade, *Slike i simboli, Eseji o magijsko-religijskom simbolizmu*, Fabula nova, Zagreb.
- GLOGOVIĆ, D., 2014. – Dunja Glogović, *The Fifth Phase of the Iron Age of Liburnia and the Cemetery of the Hillfort of Dragišić*, BAR International Series 2689, Oxford.
- GRINSELL, L. V., 1961. – Leslie Valentine Grinsell, The Breaking of Objects as a Funerary Rite, *Folklore*, 72, 3, 475–491.
- GRINSELL, L. V., 1973. – Leslie Valentine Grinsell, The Breaking of Objects as a Funerary Rite: Supplementary Notes, *Folklore*, 84, 2, 111–114.
- GUŠTIN, M., 1987. – Mitja Guštin, La Tène fibulae from Istria, *Archaeologia Jugoslavica*, 24, Ljubljana, 43–56.
- GUŠTIN, M., 1991. – Mitja Guštin, *Posočje in der jüngeren Eisenzeit / Posočje v mlajši železni dobi*, Katalogi in monografije, 27, Ljubljana.
- GUŠTIN, M., KUZMAN, P., PRELOŽNIK, A., 2014. – Mitja Guštin, Pasko Kuzman, Andrej Preložnik, Celtic Helmets from Hellenistic Necropolises at Ohrid, The Clash of Cultures?, *The Celts and the Macedonian World* (ur./eds.: M. Guštin, W. David), Manching, 85–106.
- HEMPEL, K. G., 2001. – Karl Gerhard Hempel, *Die Nekropole von Tarent im 2. und 1. Jahrhundert v. Chr. Studien zur materiellen Kultur*, Tarent.

- ISTENIČ, J., 2005. – Janka Istenič, Brooches of the Alesia group in Slovenia, *Arheološki vestnik*, 56, Ljubljana, 187–212.
- KIRIGIN, B., 1986. – Branko Kirigin, *Issa otok v helenizmu*, katalog izložbe, Narodni muzej Slovenije, Ljubljana.
- KOSSAK, G., 1991. – Georg Kossak, Prologomena zur Bilderzählung bei den Illyrern, *Zbornik radova posvećenih akademiku Alojzu Bencu*, (ur./eds.: E. Alirejsović, B. Čović), Posebna izdanja Akademije nauka i umjetnosti Bosne i Hercegovine 95, Sarajevo, 151–162.
- KUKOČ, S., 1998. – Sineva Kukoč, Grčki simboli u ilirskom svijetu, *Opuscula archaeologica*, 22, Zagreb, 7–26.
- KUKOČ, S., 2008. – Sineva Kukoč, Lik japodskog ratnika, *Izdanja HAD-a*, 23, Zagreb, 85–116.
- KUKOČ, S., 2009. – Sineva Kukoč, Nadin – liburnski kult mrtvih, istraživanja 2004. – 2006., 2009. god, *Asseria*, 7, Zadar, 11–80.
- KUKOČ, S., 2009a. – Sineva Kukoč, *Japodi – fragmenta symbolica*, Književni krug Split, Split.
- KUKOČ, S., 2011. – Sineva Kukoč, Pojasne kopče italskog tipa na istočnom Jadranu, *Asseria*, 9, Zadar, 11–74.
- KUKOČ, S., ČELHAR, M., 2019. – Sineva Kukoč, Martina Čelhar, Nadin (*Nedinum*): prostorna koncepcija nekropole kod Liburna, *Vjesnik za arheologiju i historiju dalmatinsku*, 112, Split, 9–31.
- LAVIZZARI PEDRAZZINI, M. P., 1987. – Maria Paola Lavizzari Pedrazzini, *Ceramica romana di tradizione ellenistica in Italia settentrionale. Il vasellame «tipo Aco»*, Pubblicazioni della Facoltà di Lettere e Filosofia dell'Università di Pavia, 42, Firenze.
- LAVIZZARI PEDRAZZINI, M. P., 1989. – Maria Paola Lavizzari Pedrazzini, Il vasaio norditalico Clemens: proposta per l'ubicazione dell'officina, *Antichità Altoadriatiche*, 35, Trieste, 281–292.
- LAVIZZARI PEDRAZZINI, M. P., 1997. – Maria Paola Lavizzari Pedrazzini, Nuove osservazioni sul vasellame “tipo Aco”, *Athenaeum*, 85, 1, Pavia, 233–251.
- LJUBIĆ, Š., 1889. – Šime Ljubić, *Popis arheološkoga odjela Narodnog Zemaljskog Muzeja u Zagrebu* (sv. I), Tiskarski i litografski zavod C. Albrechta, Zagreb.
- LLOYD, M., 2015. – Matthew Lloyd, Death of a Swordsman, Death of a Sword: The Killing of Swords in the Early Iron Age Aegean (ca. 1050 to ca. 690 BCE), *Ancient Warfare: Introducing Current Research*, I (ur./eds.: G. Lee, H., Whittaker, G., Wrightson), Cambridge scholars publishing, Newcastle upon Tyne, 14–31.
- MĂNDESCU, D., 2012. – Dragoș Măndescu, Killing the Weapons. An Insight on Graves with Destroyed Weapons in Late Iron Age Transylvania, *Iron Age Rites and Rituals in the Carpathian Basin. Proceedings of the International Colloquium from Târgu Mureș, 7–9 October 2011* (ur./ed.: S. Berecki), Târgu Mureș, 343–356.
- MARIĆ, Z., 1973. – Zdravko Marić, Ornamentirane pojasne ploče sa gradine u Ošanićima kod Stoca, *Glasnik Zemaljskog muzeja u Sarajevu*, 27–28/1972–73, Sarajevo, 257–260.
- MARIĆ, Z., 1976. – Zdravko Marić, Novootkrivena obloga pojasne ploče sa gradine u Ošanićima kod Stoca, *Glasnik Zemaljskog muzeja u Sarajevu*, 29/1974, Sarajevo, 35–38.
- NEBELSICK, L. D., 2016. – Louis D. Nebelsick, Sparagmos. Ritual Violence as Communicative Agent in Late Bronze Age Europe, a View from the Grave, *Drinking against Death. Studies on the Materiality and Iconography of Ritual, Sacrifice and Transcendence in Later Prehistoric Europe* (ur./ed.: L. D. Nebelsick), Warszawa, 95–133.
- ODAJNYK, V. W., 2012. – V. Walter Odajnyk, The Archetypes of Power, Eros, Pneuma and Physis, *Archetype and Character*, Palgrave Macmillan, London.
- PANCIERA, D., 1985. – Donatella Panciera, Sei coppe “tipo Sarius” dall'abitato romano di Alti-

- no, *Aquileia Nostra*, 56, Aquileia, 146–164.
- PARAMAN, L., UGARKOVIĆ, M., 2021. – Lujana Paraman, Marina Ugarković, O „helenističkom“ pogrebnom nalazu s Čiova kod Trogira, *Annales Instituti Archaeologici* XVII, 1, Zagreb, in press.
- POPOVIĆ, P., 1994. – Petar Popović, Lanzenfibeln des Westbalkans und der Donauniederung, *Balkanica*, XXV/1, Beograd, 53–71.
- RENFREW, C., 2015. – Colin Renfrew, Evidence for Ritual Breakage in the Cycladic Early Bronze Age. The Special Deposit South at Kavos on Keros, *Thrausma: Contextualising the Intentional Destruction of Objects in the Bronze Age Aegean and Cyprus* (ur./eds.: K. Harrell, J., Driessen), Louvain: Presses Universitaires de Louvain, 81–98.
- SCHINDLER KAUDELKA, E., 1975. – Eleni Schindler Kaudelka, *Die dünnwandige Gebrauchskeramik vom Magdalensberg*, Archäologische Forschungen zu den Grabungen auf dem Magdalensberg 3, Kärntner Museumsschriften, 58, Klagenfurt.
- SCHINDLER KAUDELKA, E., 1980. – Eleni Schindler Kaudelka, *Die römische Modelkeramik vom Magdalensberg*, Archäologische Forschungen zu den Grabungen auf dem Magdalensberg 7, Kärntner Museumsschriften, 66, Klagenfurt.
- SCHINDLER KAUDELKA, E., 2006. – Eleni Schindler Kaudelka, La Terra Sigillata Norditalica Decorata. A che punto siamo arrivati?, *Territorio e produzioni ceramiche, Paesaggi, economia e società in età Romana, Atti del Convegno Internazionale, Pisa 20–22 Ottobre 2005*, Pisa, 239–244.
- SUANO, M., 1991. – Marlene Suano, Alcune osservazioni sui cinturoni di bronzo di tipo sannitico, *Samnium: Archeologia del Molise* (ur./eds.: S. Capini, A. Di Niro), Milano, 135–139.
- TERŽAN, B., 1977. – Biba Teržan, Certoška fibula, *Arheološki vestnik*, XXVII (1976), Ljubljana, 317–536.
- TONC, A., 2017. – Asja Tonc, Between the Sea and the Alps: Traces of Mobility and Trade of the Late Iron Age Societies in the Northern Adriatic, *Interdisciplinarité et nouvelles approches dans les recherches sur l'âge du Fer. Dissertationes archaeologicae Brunenses / Pragensesque. Supplementum IV* (ur./eds.: J. Wilczek, A. Cannot, T. Le Cozanet, J., Remy, J., Macháček, J., Klápště), Brno: Masarykova univerzita, 119–123.
- UGARKOVIĆ, M., 2019. – Marina Ugarković, *Geometrija smrti: isejski pogrebni obredi, identiteti i kulturna interakcija. Antička nekropola na Vlačkoj njivi na otoku Visu*, I/1–2 Split, Zagreb: Arheološki muzej u Splitu, Institut za arheologiju.
- VINSKI, Z., 1956. – Zdenko Vinski, Ein liburnischer Depotfund von Baška, *Archaeologica Iugoslavica*, II, Beograd, 19–30.



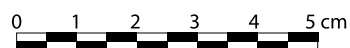
T. II



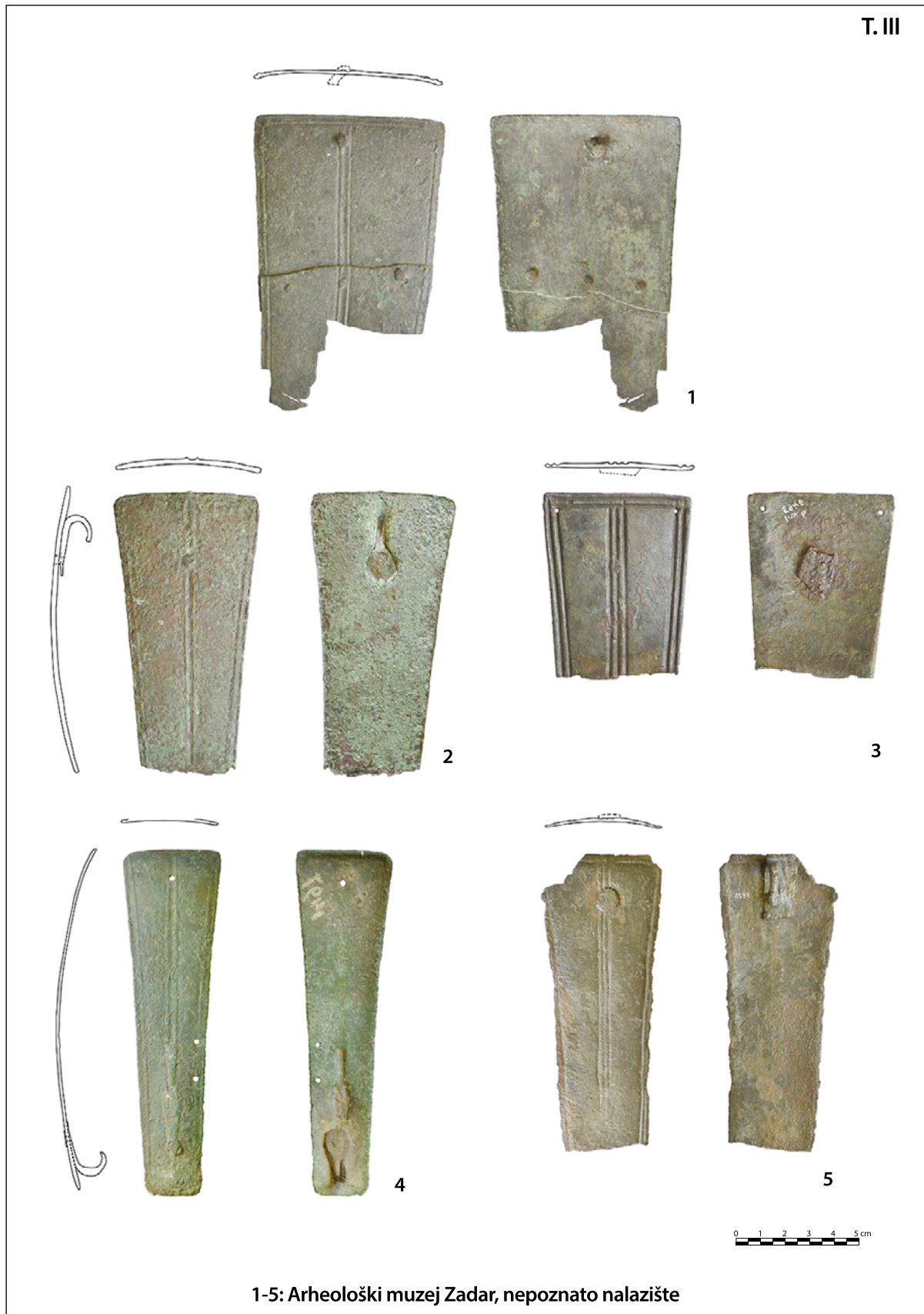
1



2



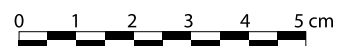
1-2: Prozor



T. IV



1



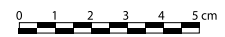
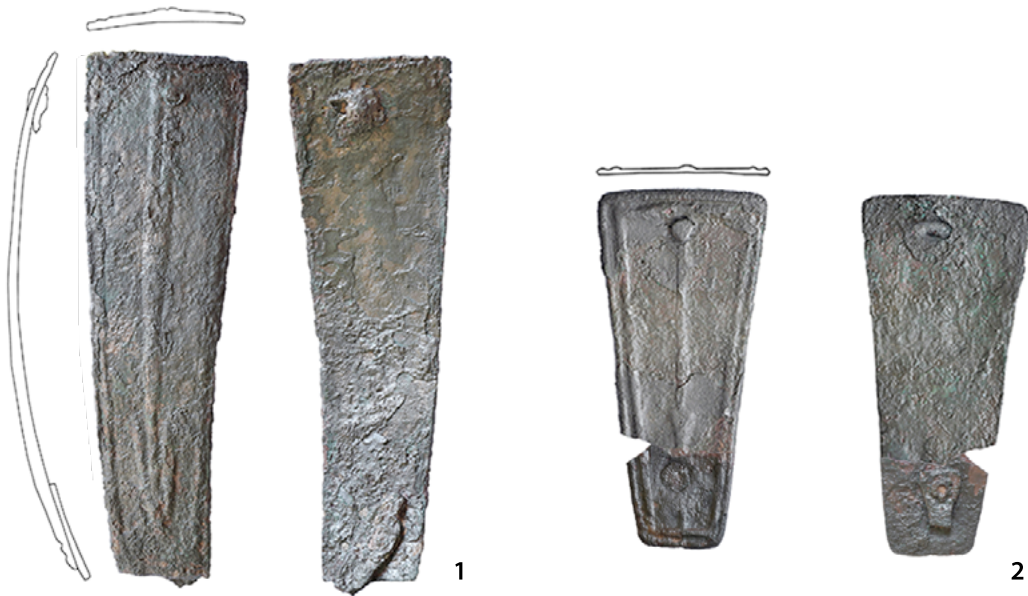
1: Arheološki muzej Zadar, nepoznato nalazište

T.V



1: Ivoševci

T.VI



1-3: Nadin, grobnica 105

T. VII



1-2: Nadin, grobnica 105

T.VIII



1-3: Nadin, grobnica 105

T. IX



1: Nadin, Kaliničev vrt, sonda E

T.X



1-3: Nadin, grobnica 105

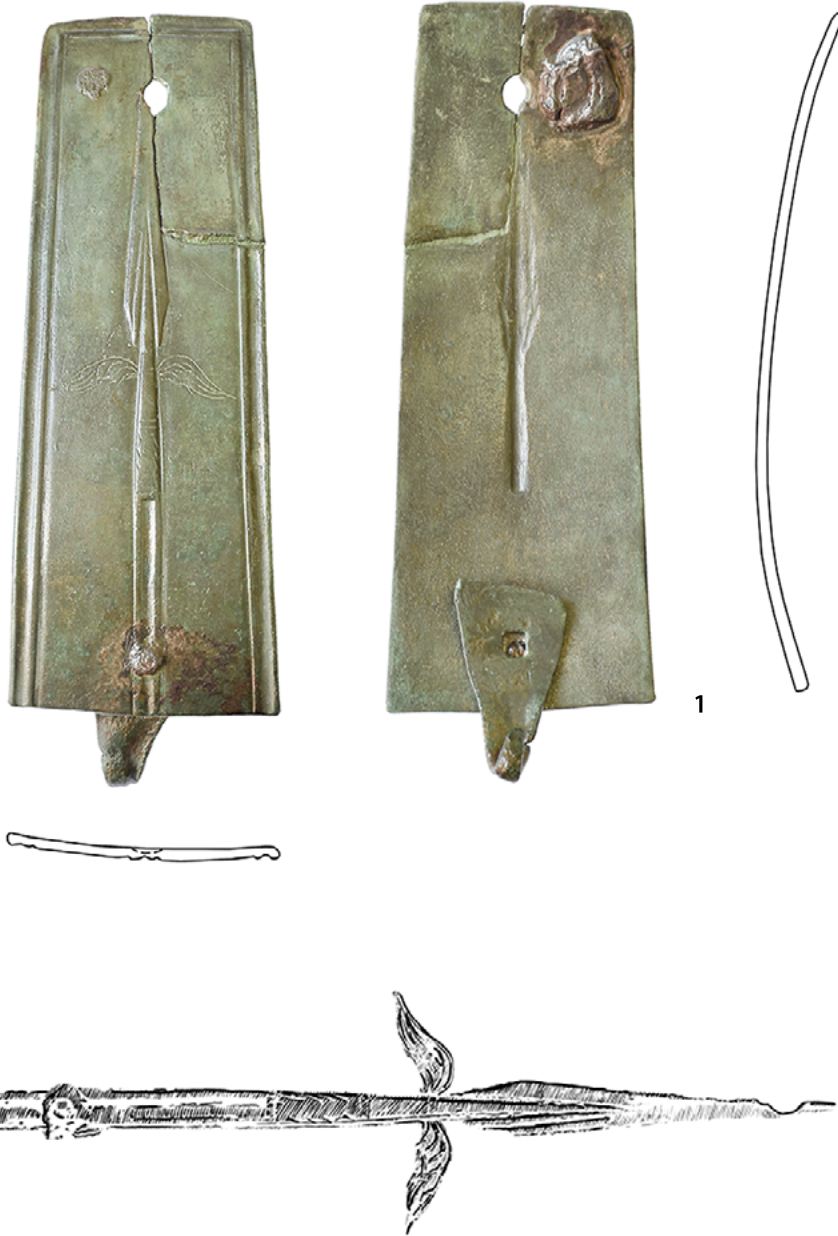


T. XII



1: Nadin, grobnica 105

T. XIII



1

1: Nadin, Kaliničev vrt

