

VALERIJA DAMEVSKI

CRVENOFIGURALNE VAZE IZ APULSKIH RADIONICA
U ARHEOLOŠKOM MUZEJU U ZAGREBU*

I DIO

KRATERI

Potkraj prošlog stoljeća nabavljena je za Arheološki muzej u Zagrebu zbirka grčkih vaza,¹ koje potječu uglavnom iz južnoitalskih radionica. Zbirka je vrlo velika, broji oko 1500 cijelih primjeraka, te nekoliko desetina fragmenata različitih oblika i stilova. Nema nažalost nikakvih detaljnih podataka o njihovom mjestu nalaza, osim da su sakupljene na raznim aukcijama. Ipak, cijela je zbirka vrijedna, jer sadrži nekoliko izvanrednih primjeraka ranih grčkih stilova, a najveći se dio, prema dekoraciji i kvaliteti izradbe, može pripisati južnoitalskim radionicama.

Tehnika crvenih figura na crnoj podlozi (firnis) javlja se oko 530 god. pr. n. e. u Atici. Ovaj stil u usporedbi s prethodnim — crnofiguralnim — ujedno znači i velik napredak. Linija i pokret se oslobađaju, otkriva se ljepota i anatomija ljudskog tijela, odjeća postaje prozračnija i življa, teži se za individualizacijom i stanovitim realizmom. Kvaliteta materijala (glina i firnis) i umjetnička izradba motiva pridonose da je gotovo sva ostala keramika u to vrijeme potisnuta s tržišta helenskog svijeta. Prevladavao je crvenofiguralni stil, i svi najljepši primjerci, nastali tijekom V i IV st. pr. n. e., potječu iz atenskih radionica.

Međutim u trećoj četvrtini V st. pr. n. e. javljaju se u južnoj Italiji lokalne radionice. Pretpostavlja se, da je jedna od prvih bila u Turiju (Thurii), a Furthvengler² smatra da se početak italskog slikarstva na vazama treba pripisati upravo ovoj radionici oko 443 god. pr. n. e. Nešto kasnije može se lokalizirati i radionica u Tarentu, koja je duže vremena igrala važnu ulogu, jer se razvila u jak proizvodni

* Zbog obimnosti građe nije moguće odjednom objaviti cijelu zbirku, pa je u prvom

1894. godine, istodobno s poznatom skupinom kamenih skulptura, koje je objavio

centar, na čelu s cijelom plejadom slikara. Zatim slijede ostala središta u: Anciju (Anxia), Metapontu (Metapontum) i Herakleji (Heraclea), koji se po pojedinim svojstvima u stilu i dekoraciji međusobno razlikuju, pa se prema tome radionice nazivaju lukanske, kampanske ili apulske.

Njihovi se proizvodi razlikuju od antičkih u mnogim elementima. Glina je nešto drugačija — nedostaje joj intenzitet boje, firnis nema onog jakog sjaja, što je osobita karakteristika za antičke proizvode. Postoji razlika u stilu, a javlja se i lokalni oblik »nestoris«,³ koji je mesapijskog podrijetla (češći je u Lukaniji nego u Apuliji). Osim toga, ovdje je zvonoliki krater u velikoj modi i onda kad u Grčkoj njegova upotreba već počinje opadati. Slikari još samo neko vrijeme prikazuju mitološke teme, uglavnom na monumentalnijim primjercima, ali se općenito repertoar figuralnih scena suzu je, a javlja se potreba za dekorativnim elementima, koji u mnogim slučajevima ispunjuju cijelu površinu vaze. Ta pojava intenzivnog dekoriranja u umjetnosti karakteristična je za razdoblje opadanja.

Apulske radionice počele su svoju djelatnost, kako je već naprijed spomenuto, vrlo rano. Među prve i najvažnije centre ubraja se bez sumnje Tarent, što pokazuju mnogobrojni nalazi na njegovu području. Najraniji majstori bili su pod utjecajem Polignota,⁴ a čini se da su slijedili i antičku predaju. Stil ima stanovitu monumentalnost, koja je u vezi s utjecajima skulpture — pojedini su likovi izvanredno izvedeni, ali kompozicija u cjelini djeluje teško i neprirodno. To se osobito vidi na vazama velikih dimenzija, gdje su likovi grupirani u 2—3 nivoa. Poznati majstor ove skupine jest slikar Sizifa, keramograf velikog značaja, čija djelatnost, prema stilskim karakteristikama i analogijama sa skulpturom, pada u posljednju četvrtinu V st. pr. n. e. Njegovi radovi bili su zapravo izvor dvaju apulskih stilova, koji se oblikuju u IV st. pr. n. e. Za prvi je karakteristično veliko bogatstvo dekorativnih ukrasa, dok je drugi nešto jednostavniji. Stoga su nasljednici slikara Sizifa podijeljeni u dvije skupine: prvu, koja nastavlja tradiciju monumentalnog slikarstva, kao što je na krateru Sizifa⁵ (vaze su velikih dimenzija i obrađuju mitološke teme), i drugu, rad koje se temelji na jednostavnijim primjercima spomenutog keramograf a, a koja pretežno proizvodi manje vaze (većinom zvonolike krater) sa dva do tri lika, bez neke veće vrijednosti i značenja.⁶

Uz prvu skupinu vezano je ime slikara Dionizija,⁷ koji je aktivan između 410—380. god. pr. n. e. S njim je prodrla u apulsko slikarstvo vaza primjena žute i bijele boje, koje postaju karakteristika toga stila. Zatim slikara Dareja, jednog od posljednjih među velikim dekoraterima u trećoj četvrtini IV st. pr. n. e.

Velik broj vaza srednjih dimenzija — krateri, hidrije, amfore i pelike — osobina kojih je uniformnost stila i stanovita monotonija u prikazima, pripada ovoj drugoj skupini. Neke od njih potječu iz radionice slikara Tarporleva i njegovih saradnika,⁸ koji djeluju u trećoj četvrtini IV st. pr. n. e. i unose vlastito obilježje — jednostavnost ukrasa, manji oblici vaza, pretežno zvonoliki krateri. Najveći dio ove skupine vrlo je teško atribuirati baš zbog stereotipnosti. Prevladava mišljenje,

da je morala postojati jedna velika radionica, koja je na završetku IV st. pr. n. e. proizvodila ovakve primjerke serijski.⁹

U tu skupinu može se svrstati pretežni dio vaza iz naše zbirke, a osobito krateri prikazani u ovom katalogu. Oni su predstavljeni trima tipovima:

- a) volutni krateri (drške savijene u volutu)
- b) arkadni krateri (drške u obliku arkade)
- c) zvonoliki krateri

Volutni krateri (br. 1, 2)* pretežno su velikih dimenzija. Tijelo im je trbušasto, prema dnu suženo i prelazi u višu nožicu, koja se tanjurasto proširuje. Široki cilindrični vrat završava razgrnutim rubom i trakastim profiliranim ili prstenasto podebljanim obodom. Velike trakaste drške, postavljene okomito, završavaju na rubu volutom — po čemu je ovaj tip kratera i dobio ime — a u donjem dijelu su lučno savijene. U nekim slučajevima sa obje strane drške, na ramenu kratera, nalaze se glavice labuda kao ukras (br. 2).

Arkadni krateri¹⁰ (br. 3—9) po svojem su obliku vrlo slični prethodnom tipu. Razlika je samo u drškama, koje su manje i sastavljene od dva obla stupića, postavljena okomito, a na rubu kratera povezana vodoravnim istakom, tako da se stječe dojam arkade. Također je mala razlika i u nožici. Ona je polukuglasta, a profilirani prsten spaja je sa dnom kratera. Dimenzije ovih kratera variraju, ali su uvijek manji od volutnih.

Dok su za prve dvije skupine drške presudan činilac pri tipološkom određivanju, za treću — zvonoliki krateri — karakterističan je oblik tijela. Ono je zvonoliko i u gornjem dijelu prelazi u široki razgrnuti rub, a na dnu obično završava višom nožicom na širokom postolju. Drške su ovdje posve malene, oble, koso položene i prema gore previnute. Krateri zvonolikog tipa (10—35) manjih su dimenzija i vrlo jednostavni, ali najbrojniji među proizvodima apulskih radionica tijekom IV st. pr. n. e., te su i u našoj zbirci najjače zastupljeni.

Važna komponenta u apulskom slikarstvu vaza jesu dekorativni elementi, koji u nekim slučajevima, a osobito na volutnim kraterima, ispunjavaju cijelu površinu, tako da djeluju upravo prenatrpano (*horror vacui*). Osim ornamentalnih ukrasa, sastavljenih iz pojaseva meandra, polegnute volute, jajnice, motiva pasjeg skoka, javljaju se na njima grančice bršljana, lovora, a najčešće bogato rascvjetane i lepezasto proširene palmete. Rub i obod obično imaju crveno-crna okomita polja (br. 1), dok je vrat dekoriran naizmjeničnim, vodoravnim pojasevima geometrijskog ornamenta i biljnog ukrasa (br. 1). Česta je pojava u raskošnih primjeraka volutnih kratera da je na jednoj strani vrata prikazana ženska glava u profilu ili en face unutar bogato isprepletenih vitica i cvjetova, kao što je slučaj na našem krateru br. 2.¹¹ Osobiti plasticitet ukrasa postizavali su majstori primjenom žute, bijele i narančaste boje, koja je, kako je već u uvodu spomenuto, bila jedna od

* Brojevi u zagradama označuju tekući broj priloženog KATALOGA.

* A. D. Trendall, *Vaši italijoti Città del Vaticano*, 1955, fasc. II, str. 101.

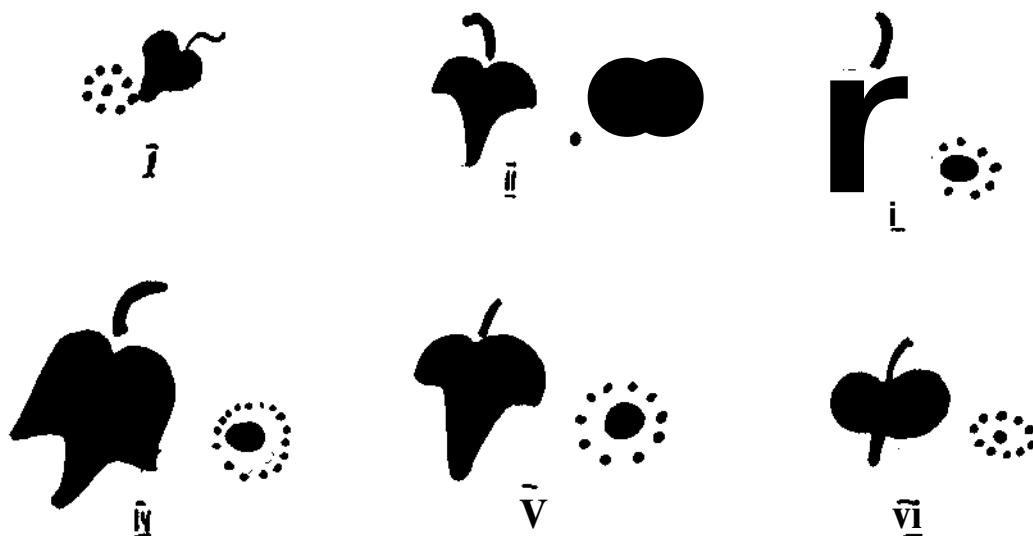
¹⁰ Ovaj tip kratera vrlo je raširen među **apulskom keramikom, dok** je mnogo rjeđi

u ostalim italiskim radionicama.

¹¹ Identičan dekor na vratu vidi: K. Schauenburg, *Zur Symbolik unteritalischer Rankenmotive*, *Mitt. des deutsch. Arch. Inst.* Bd. 64 Heidelberg, 1957, str. 198—221, T. 36.

karakteristika apulskih proizvoda. Drške su bile ukrašene samo crveno-crnim uskim prugama, ili su nosile koji od ornamentalnih motiva, a na volutama su vrlo često bile prikazane glave Gorgone (br. 1). Prostor ispod drški ispunjale su bogato razvedene palmete s volutama i viticama te stiliziranim rozetama (br. 1,2). Nožica je uglavnom bila prevučena samo firnisom ili je ponekad imala vodoravnu, užu ili širu crvenu traku.

Ukrasni motivi na arkadnim kraterima mnogo su jednostavniji. Na vodoravnom rubu obično je crveno-crni radijalni ukras, a na trakastom obodu jedan do dva niza crnih točkica (br. 3, 5), stilizirana borova grančica (br. 8) ili motiv pasjeg skoka (br. 7). Na istakama iznad drški nalazi se mala stilizirana palmeta. Za ovaj tip kratera najkarakterističniji je ukras na vratu, koji se sastoji iz valovite vodoravno položene grane bršljana s listovima i cvjetićima, komponiranim točkicama. Sve je izvedeno crnim firnisom u pačetvorinastom crvenom polju. Ovaj motiv ukrasa¹² podijelio je Trendall na osnovi oblika listova u 6 tipova I—VI (vidi sliku)



Sl. 1. Tipovi bršljana po Trendallu

Na našim kraterima zastupljeni su tipovi: I (br. 7), III (br. 4, 5, 8), IV (9) i VI (3, 6). Središnje scene na obje strane trbuha uvijek su uokvirene gotovo istim motivima: na ramenima uskim i kratkim crveno-crnim potezima, sa strane sa dva niza crnih točkica, a pri dnu je meandar ili motiv pasjeg skoka (br. 4, 9). Nožica je crno firnisana, a samo na završetku ima usku crvenu traku.

U zvonolikih kratera dekor je uvijek isti, s gotovo neznatnim varijantama. S nutarnje strane ruba su dvije uske crvene trake, a na vanjskoj strani ispod njega teče unaokolo pojas s lovorovom granom. Na završetku figuralne kompozicije, pri dnu kratera, nalazi se uža ili šira pojas s meandrom,¹³ koji može biti neprekinut, tj. teče uokolo cijelog trbuha (br. 14, 33, 35), ili prekinut, što znači da je izveden na

¹² A. D. Trendall, *Vaši italijoti Città del Vaticano*, 1955, fasc. II, str. 120.

¹³ Ponekad se javlja i motiv pasjeg skoka kao na primjercima br. 19 i 26.

obje strane samo ispod središnje scene (br. 12, 25, 32). U kompoziciji meandra uočavaju se također male razlike. Može biti u cjelini istovjetan (br. 13, 18, 30), zatim komponiran s grčkim križem (br. 11, 25, 33) ili kvadratićima u kojima su dijagonale (br. 20, 21). Prostor oko drški ukrašen je crvenim prstenom, koji je ispunjen radialnim motivom, a ispod same drške obično je velika stilizirana palmeta s volutama ili cijelim spletom voluta, vitica i manjih palmeta (tab. XVI, 2). U nekim slučajevima taj prostor ostaje posve prazan. I ovdje je nožica prevučena samo firnisom, a na postolju su jedna do dvije uske crvene trake.

Tijelo kratera ukrašeno je sa obje strane figuralnim kompozicijama. Jedna strana nosi glavnu scenu (strana A) i obično je više izvarirana, dok je druga (strana B) gotovo u pravilu uvijek ukrašena sa dva ili katkad tri muška lika, odjevena u himation. Stoje jedan nasuprot drugome (br. 3, 29) ili jedan iza drugoga (br. 5) i oslanjaju se jednom rukom na štap, bilo obojica ili samo jedan. Različiti elementi — prozor, diptih, halteres, katkada palmeta, žrtvenik ili pilastar — dopunjuju međuprostore.

Likovi na strani A predstavljaju gole mladiće i odjevene žene, ratnike, ili pak pokoju scenu iz Dionizijeva kulta. Tu su obično mladi Satiri i Menade (br. 29, 30) statični ili u pokretu. Vrlo je često prikazivan Eros, i to uglavnom kao hermafrodit (br. 19, 34, 35), s visokom ženskom frizurom, bogato ukrašenom, kao i nakitom na tijelu. Likovi žena, koje stoje (br. 10, 11, 18) ili sjede na hrpi kamenja (br. 19, 25 i 26), odjeveni su u peplos, hiton ili palu. Kosa im je obično vezana u punđu, a jedan se pramen spušta na lice. Često imaju dijadem na glavi, te ogrlicu, naušnice i narukvice, uglavnom izvedeno bijelom bojom. Mladići su gotovo uvijek goli. Ponekad nose prebačen plašt preko jedne ruke (br. 25), ili ogrnut pada u naborima preko obiju (br. 13). U kosi im je najčešće bijela vrpca. Muški i ženski likovi u mnogim slučajevima drže u rukama različite predmete — situlu, cistu, fiale (phiale), zrcalo, lepezu, timpan (tympanon), stilizirani grozd ili girlandu, i, po mišljenju Albizzati, scene na kojima su prikazani ovi elementi imaju sepulkralni karakter (mladići i žene prinose ih kao grobni prilog). Ovdje treba također spomenuti i vaze s prikazom naiskosa, u kome je smješten jedan ljudski lik, a može ih biti i više, obično na velikim i monumentalnim primjercima. Vrlo često ovi likovi predstavljaju ratnika kako stoji ili sjedi, a u rukama drži kacigu ili oružje. Figura je gotovo uvijek izvedena bijelom bojom, da bi se pružio dojam nadgrobnog spomenika iz mramora ili štuka (br. 2).

Omiljen je motiv na kraterima arkadnog tipa i velika ženska glava prikazana u poluprofilu na obje strane trbuha. U većini slučajeva bogato je ukrašena dijademom, naušnicama i mrežom, u koju je skupljena kosa (br. 7, 8, 9).

Podrobna analiza naše građe pokazala je da se mogu izdvojiti pojedine skupine kratera koje imaju neke zajedničke karakteristike u načinu obradbe i dekorativnim elementima, usprkos tome što ulaze u serijsku proizvodnju apulskih radionica IV st. pr. n. e. Stoga ih možemo podijeliti u tri skupine.

Skupina a

U nju ulaze primjerci (br. 12, 15, 28, 29) koji se po kompoziciji scene, stavu pojedinih figura, samom duktusu te jednostavnosti dodatnih ukrasa i nepretrpa-

nosti međuprostora mogu datirati u rano IV st. pr. n. e. Iako se ne može odrediti ime slikara ili radionica, ipak je potrebno spomenuti da je majstor Tarporley u drugoj polovici IV st. pr. n. e. crpio s ovakvih vaza svoje ideje, raspored figura i ornamenta. Faktura gline i firnis dobre su kvalitete.

Skupina b

Krateri ove skupine (br. 3, 4, 18, 20, 27, 34, 35) po kompoziciji bilo cijelih scena ili pojedinih likova, po rasporedu i bogatstvu atributa, koji ispunjuju gotovo cijeli međuprostor, te po primjeni bijele i žute boje u pastoznim namazima, nose karakteristike posljednjeg razdoblja slikara Dare ja i njegovih suradnika, koji su djelovali u trećoj četvrtini IV st. pr. n. e. Glina ovih vaza vrlo je dobre fakture, a firnis zelenkasto-crne boje, dobre kvalitete i jačeg sjaja.

Skupina c

U posljednju skupinu mogu se ubrojiti krateri (br. 14, 22, 23, 31) koji se odlikuju stereotipnošću scena, neproporcionalnošću u građi tijela, shematiziranim prikazom odjeće, površno izvedenim detaljima i slabo izvariranim ukrasnim elementima u međuprostorima. Boja gline je blijedoružičasta, slabije kvalitete, a firnis je bez sjaja, nanesen u tankom sloju, te vrlo lako otpada. One predstavljaju posljednji stupanj u razvoju apulskih vaza s figuralnim prikazima.

SUMMARY

RED-FIGURED VASES FROM THE APULIAN WORKSHOPS
IN THE ARCHAEOLOGICAL MUSEUM IN ZAGREB

In this paper the author deals with a group of 35 redfigured Apulian craters from the big collection of Greek vases in the Archaeological Museum in Zagreb. The collection formerly belonged to Count L. Nugent and was acquired for the Museum in 1894.

In the introductory part the author gives us some basic information about the so-called red-figured period of Greek vases and also of the production of vases in South Italy, which begins around the middle of the Vth century B. C., first in Thurrii and Tarentum, and later in Anxia, Metapontum, Heraclea etc.

Taking in to consideration some of the well-known masters of South Italy — the Painter of Sisyphos, Dionysios, Dareios — whose works gave an impetus to the creation of particular ceramographic styles, the author also depicts in its essential features the line of the development of Apulian painting on vases, which date from the end of the Vth century B. C. to the end of the IVth century B. C. This in fact represents the basis for the study of the selected group of Apulian craters which belong to the Museum collection.

On the basis of the main features such as shape, handles and the disposition of the decoration, the craters are divided into three groups:

- a) volute — craters (Nr. 1—2)
- b) arcade — craters (Nr. 3—9)
- c) bell — craters (Nr. 10—35)

For the volute — craters it is characteristic that they are usually of larger dimensions, richly adorned all over to such a degree that they almost give an overstuffed impression. The outstanding plasticity of the ornaments is achieved by the use of the colours, yellow, white and orange. Rich handles curved in volutes often carry a Gorgon's head on their ends.

Decorative elements on arcade — craters are slightly simpler and more stylised. They have a distinctive pattern on their neck — a wavy ivy-branch with small leaves and flowers. Of Trandall's six types (foot-note 12), only types I, III, IV and VI appear among our craters. The central scene is always in a frame of the same decorative elements. The pattern which recurs most is a big female head in profile, richly adorned with jewellery.

Bell — craters have a quite uniform decoration of laurel-branch, meander and palmettas. The body is covered with figural scenes on both sides, mainly of a Dionysiac or sepulchral character (Maenades, Satyrs, Eros, Hermaphrodites, girls, youths with objects for the funerary rite etc).

After having analysed all 35 craters in detail, the author sets apart individual groups of craters which have certain features in common such as the execution of figures and details and decorative elements as well, disregarding the fact that all samples are more or less mass products of the Apulian workshops of the IVth century B. C.

Group A

Craters belonging to this group (Nr. 12, 15, 28, 29) according to the composition of the scenes, the posture of individual figures, the ductus itself, and finally the simplicity of additional decoration and sparingly filled interspaces, could be dated to the early IVth century B. C. In spite of the fact that it is quite impossible to identify the masters or to determine the workshops, it is necessary to mention that the master Tarporly in the second half of the IVth century B. C. used these vases as the source for his ideas, disposition of figures and ornaments. The texture of the clay and the varnish are of good quality.

Group B

Craters from this group (Nr. 3, 4, 18, 20, 27, 34, 35) according to the composition of the scenes or individual figures and the disposition and abundance of attributes, which nearly cover the entire interspace, and besides this, the use of the colours white and yellow, in thick layers, carry the characteristics of the last period of the painter Dareios and his collaborators. They were active in the third quarter of the IVth century B. C. The clay of these vases is of a very good texture and the varnish has a greenish-black colour, is of good quality and has a stronger gloss.

Group C

In this last group the craters (Nr. 14, 22, 23, 31) could be included. They have stereotypical scenes, disproportionally-drawn bodies, schematically presented clothes, carelessly executed details and a poor variety of decorative patterns in the interspaces. The colour of the clay is pale-pink, its quality is less good, while the varnish is without a gloss. It has been applied in a thin layer, and thus falls off very easily.

These craters represent the last phase of the development of the Apulian vases with figural ornaments.

KATALOG

VOLUTNI KRATERI

1. Inv. 612

TABLA I, 1, 2

Krater volutnog tipa. Vrat cilindričan s jače razgrnutim rubom i prstenastim obodom. Velike trakaste drške valovito su nabrane i postavljene okomito. U gornjem dijelu završavaju volutom, u donjem su lučno savijene. Nožica je srednje visine i šira, tanjurasto se proširuje i ima uzdignut rub.

Krater je bogato ukrašen po cijeloj površini: na obodu se nalaze, naizmjenično, crna mala polja i svijetlocrveni prutići. Ispod ruba je pojas s motivom pasjeg skoka, crne boje na svijetlocrvenoj podlozi, a niže meandar. Na vratu je široki crni pojas s granom lovora, izveden svijetlocrvenom, žutom i bijelom bojom. Na ramenima, u crnom pojasu, crvene su bršljanove vitice, prekinute u predjelu drški. U donjem dijelu proteže se unaokolo široki pojas meandra, a na prijelazu u nožicu radijalni ukras. Drške su ukrašene motivom pasjeg skoka, na volutama su glave Gorgone. Prostor ispod drški ispunjen je velikom palmetom, viticama i cvjetovima.

Strana A — Gol konjanik s ovalnim štitom u lijevoj ruci i zabačenom kacigom, na kojoj se vijori velika perjanica. Konj je u stavu propinjaja, ispod njega je zmija i dvije palmine grančice.

Strana B — Gol ratnik okrenut udesno. U lijevoj ruci drži plašt, štit i dva koplja, a ispruženom desnicom baca koplje. Na glavi mu je također kaciga s velikom perjanicom. Međuprostor je ispunjen rozetama i palminim grančicama.

Firnis crn, tanko nanesen. Boja gline žutkasto-crvena. Figure dosta zdepaste. Posuda sastavljena.

Vis. 0,70, šir. dna: 0,18, šir. oboda: 0,32.

Apulski stil, druga pol. IV st. pr. n. e.

2. Inv. 1031

TABLA II, 1, 2; VI, 1; XVI, 1

Krater volutnog tipa. Vrat cilindričan s jače razgrnutim rubom i trakastim profiliranim obodom. Velike trakaste drške s jakim rebrima na rubovima, postavljene su okomito. U gornjem dijelu završavaju volutom, a u donjem su lučno savijene. Desno i lijevo uz svaku dršku smještena je po jedna labudova glava. Nožica viša, tanjurasto se proširuje i ima uzdignut rub.

Krater je bogato ukrašen po cijeloj površini: na obodu širim okomitim potezima u crnom firnisu. Na vratu su trakasta polja s motivom pasjeg skoka i volutama te stiliziranim palmetama i viticama na jednoj strani, a meandrom, astragalom i floralnim motivom na drugoj. Unutar gusto isprepletenih, stiliziranih cvjetova i vitica smještena je ženska glava s ogrlicom oko vrata i dijademom u kosi. Ramena su ukrašena okomitim širim potezima, a pri dnu je pojas meandra. Prostor ispod drški ispunjen je bogato razvedenim palmetama i volutama.

Strana A — Središnji lik nagog muškarca (ratnik) smješten je u naikos. Sjedi na stolici, preko koje je prebačen crveni plašt. Lijevom rukom pridržava koplje, a desnom najvjerojatnije kacigu (slabo se razaznaje uslijed oštećenja). Desno, izvan naikosa, stoji goli muški lik s plaštem prebačenim preko lijeve ruke, a uzdignuta desnica pridržava također slabo vidljiv predmet. Lijevo je žena u hitonu, okrenuta udesno, sa spuštenom ljevicom, a u uzdignutoj desnici drži oveći alabastron. Kosa joj je vezana vrpcom.

Strana B — Dva muškarca, odjevena u himation, jedan nasuprot drugome. Između njih je nadgrobna stela, ukrašena vrpcama.

Firnis crn, dobre kvalitete i jačeg sjaja. Glina svijetlocrvena. Detalji izvedeni bijelom i žutom bojom. Figure, kao i ostali motivi, nisu izvedeni osobito precizno.

Vis. 0,72, šir. dna: 0,20, šir. oboda: 0,35.

Apulski stil, kraj IV st. pr. n. e.

Anal. A. D. Trendall, *Vaši italijoti ed etruschi a figure rosse*, 1955, fasc. II, T. XXXIX, a. AA 5; CVA-Belgique, Pariz, 1926, fasc. I, T. 46, 2 b.

ARKADNIKRATERI

3. Inv. 710

TABLA III, 2; V, 2; VI, 2

Krater arkadnog tipa. Vrat cilindričan, rub vodoravan s istakama u predjelu drški, obod trakast. Nožica polukuglasta, šuplja s jačom profilacijom na prijelazu u dno kratera.

Cijela je površina bogato ukrašena: rub zrakastim debljim potezima crnog firnisa, na obodu nizom točkica, a na istakama motivom palmeta. Vrat je ukrašen sa dva pačetvorinasta polja crvene boje, u kojima su vitice bršljana s crnim srcolikim listićima i cvjetićima, sastavljenim iz središnjeg prstena i vijenca točkica. — Tip VI. Scene na trbuhu uokvirene su: na ramenima motivom gustih okomitih traka, pri dnu meandrom, a sa strane dvostrukim nizom točkica.

Strana A — Eros s visokom ženskom frizurom (hermafrodit), naušnicama i ogrlicom sjedi na stijeni i oslanja se na nju desnicom, a u lijevoj ruci drži fiale. Nasuprot je ženski lik u nagnutom položaju. U visokoj frizuri ima diadem, naušnice i ogrlicu na vratu. Hiton se u bogatim naborima spušta niz lijevu nogu, dok se desnom oslanja također na kamen. Lijevom rukom drži ukrašenu fiale, a o prstu joj visi timpan. U uzdignutoj desnici je vijenac. Iza ženskog lika vidi se savijena vrpca s privjescima. Strana B — Dva muška lika, odjevena u himation, stoje jedan nasuprot drugome i oslanjaju se desnicama na štapove. Između njih je stilizirana rozeta sa četiri laticice, a iznad vijenac sa dvije vrpce, ukrašen točkicama.

Firnis zelenkasto-crni, tanko i nejednako nanesen. Glina svijetlocrvena. Detalji izvedeni bijelom i žutom bojom. Figure su dosta kvalitetno izvedene, dok je cvjetni ukras rađen manje precizno. Posuda je sastavljena iz mnogo komada.

Vis. 0,33, šir. dna: 0,12, šir. oboda: 0,26.

Apulski stil, treća četvrtina IV st. pr. n. e.

Anal. A. D. Trendall, *Vaši italijoti ed etruschi a figure rosse*, 1955, fasc. II, T. XXXII, e. V 41.

4. Inv. 715

TABLA III, 4

Krater arkadnog tipa. Vrat cilindričan, rub vodoravan s istakama u predjelu drški, obod trakast. Nožica polukuglasta i šuplja s jačom profilacijom na prijelazu u dno kratera.

Cijela je površina bogato ukrašena: rub motivom pasjeg skoka, obod sa dva niza točkica, a istake palmetama. Vrat je ukrašen sa dva pačetvorinasta polja crvene boje, u kojima su vitice bršljana s crnim listićima i cvjetićima, sastavljenim iz središnjeg prstena i vijenca točkica. Tip III. Scene na trbuhu uokvirene su; na ramenima motivom gustih okomitih traka, pri dnu motivom pasjeg skoka, a sa strane dvostrukim nizom točkica.

Strana A — Ženski lik u hitonu sjedi na stijeni o koju se pridržava desnicom, dok u ispruženoj ljevici drži timpan. U visokoj frizuri ima diadem. Nasuprot joj stoji gol mladić, s plaštem prebačenim preko lijeve ruke i rascvjetanim tirsom. Desnicom pruža vijenac, kroz koji je provučena vrpca. U gornjim međuprostorima smještena je kao ukras palmeta i grozd.

Strana B — Dva muškarca, odjevena u himation, stoje jedan nasuprot drugome i oslanjaju se desnicama na štapove. Između njih se nalazi diptih sa dvije točkice u svakom polju.

Firnis zelenkasto crn, tanko i nejednako nanesen. Glina mjestimice svjetlije, a mjestimice tamnije crvena. Detalji, izvedeni pastoznim namazom bijele i žute boje. Kvaliteta izradbe osrednja.

Vis. 0,34, šir. dna: 0,11, šir. oboda: 0,22.

Apulski stil, konac IV st. pr. n. e.

Anal. A. D. Trendall, *Vaši italijoti ed etruschi a figure rosse*, 1955, fasc. II, T. XXXVIII, b. V 58; T. XXXI, j. V 22.

5. Inv. 1030

TABLA III, 1; V, 1

Krater arkadnog tipa. Vrat cilindričan, rub vodoravan s istakama u predjelu drški, obod trakast. Nožica polukuglasta i šuplja s jačom profilacijom na prijelazu u dno kratera.

Cijela je površina ukrašena: rub zrakastim debljim potezima crnog firnisa, obod sa dva niza točkica, a istake palmetama. Vrat je ukrašen sa dva pačetvorinasta polja crvene boje, u kojima su vitice bršljana s crnim listićima i cvjetićima, sastavljenim iz središnjeg prstena i vijenca točkica. Tip III. Scene na trbuhu uokvirene su: na ramenima motivom okomitih gustih traka, pri dnu meandrom, a sa strana dvostrukim nizom točkica.

Strana A — Ratnička scena. Desno na konju odjeven ratnik s kacigom na glavi, lijevom rukom pridržava konja, koji se propinje, a uzdignutom desnicom baca koplje prema pješaku s lijeve strane. Ovaj desnicom prihvaća koplje, a u lijevoj drži ovalni štit. Na glavi mu je kaciga konusna oblika, a na golu tijelu leprša hlama, skopčana ispod vrata. U desnom gornjem uglu je savinuta vrpca, a na sredini između likova stilizirana rozeta.

Strana B — Dva muškarca, odjevena u himation, jedan iza drugog, desnicama se oslanjaju na štapove. Između njih u gornjem dijelu nalazi se pačetvorinasti lik poput prozorčića.

Firnis crn, nejednako nanesen, ali dobre kvalitete i visoka sjaja. Glina svijetlocrvena, detalji izvedeni bijelom i žutom bojom. Figure su kvalitetno izvedene, dok je ornamentalni i biljni ukras rađen manje precizno. Posuda je sastavljena iz mnogo komada.

Vis. 0,44, šir. dna: 0,15, šir. oboda: 0,32.

Apulski stil, IV st. pr. n. e.

Anal. A. D. Trendall, *Vaši italijoti ed etruschi a figure rosse*, 1955, fasc. II, T. XXXI, a. V 12.

6. Inv. 711

TABLA III, 3

Krater arkadnog tipa. Vrat cilindričan, rub vodoravan s istakama u predjelu drški, obod trakast. Nožica polukuglasta i šuplja s jačom profilacijom na prijelazu u dno kratera.

Cijela je površina bogato ukrašena: rub debljim zrakastim potezima crnog firnisa, na obodu dva niza točkica, na istakama palmete. Vrat je ukrašen sa dva pačetvorinasta polja crvene boje, u kojima su vitice bršljana s crnim listićima i cvjetićima sastavljenim iz središnjeg prstena i vijenca točkica. Tip VI. Scene na trbuhu uokvirene su na ramenima motivom gustih okomitih poteza, pri dnu meandrom, a sa strana dvostrukim nizom točkica.

Strana A — Gol muškarac u poluprofilu i pokretu s lijeve strane, drži u lijevoj ruci plašt i bogato rascvjetan tirs. U kosi ima vijenac. Desna ispružena ruka pri-

država situlu. Iza njega je ženski lik u hitonu. U visokoj frizuri ima dijadem, naušnice, ogrlicu oko vrata i narukvicu. Lijevom rukom drži veliku i bogato ukrašenu lepezu, a u desnici fiale i grozd. Međuprostori su ispunjeni stiliziranim rozetama i jednom vrpcom s privjescima.

Strana B — Dva muškarca, odjevena u himation, stoje jedan nasuprot drugome, desni se oslanja na štap. Između njih je diptih, a sa svake strane halteres.

Firnis zelenkasto-crni, mjestimice nejednako i tanko nanesen ili otpao. Glina svijetlo-crvena, detalji izvedeni bijelom, žutom i narančastom bojom. Figure su kvalitetno izvedene, dok je ornamentalni i biljni ukras rađen manje precizno.

Vis. 0,30, šir. dna: 0,15, šir. oboda: 0,27.

Apulski stil, IV st. pr. n. e.

7. Inv. 712

TABLA IV, 1

Krater arkadnog tipa. Vrat cilindričan, rub vodoravan s istakama u predjelu drški, obod trakast. Nožica polukuglasta i šuplja s jačom profilacijom na prijelazu u dno kratera.

Cijela je površina ukrašena: rub zrakastim debljim potezima crnog firnisa, na obodu motivom pasjeg skoka, na istakama palmetom. Vrat je ukrašen sa dva pačetvorinasta polja crvene boje, u kojima su vitice bršljana s crnim listićima i cvjetićima, sastavljenim iz tri točkice. Tip I. Scene na trbuhu uokvirene su i na ramenima motivom gustih okomitih poteza, pri dnu meandrom, a sa strane dvostrukim nizom točkica. Strana A, B — U središnjem polju prikazana je na obje strane velika ženska glava u poluprofilu, s ukrasom u kosi. Kovrče se spuštaju preko uha, a u njima su velike naušnice u obliku koluta. Ispred glave spuštena je svinuta vrpca s privjescima i polovica palmete, a isto tako nešto manja palmeta u donjem dijelu iza glave.

Firnis zelenkasto-crni, nejednako nanesen, mjestimice otpao. Glina žutkasto-crvena, a detalji izvedeni bijelom i žutom bojom. Posuda je sastavljena iz nekoliko komada. Vis. 0,30, šir. dna: 0,14, šir. oboda: 0,31.

Apulski stil, konac IV st. pr. n. e.

Anal. A. D. Trendall, *Vaši italijoti ed etruschi a figure rosse*, 1955, fasc. II, T. XXXVI, h. Z 26.

8. Inv. 713

TABLA V, 4

Krater arkadnog tipa. Vrat cilindričan, rub vodoravan s istakama u predjelu drški, obod trakast. Nožica polukuglasta i šuplja s jačom profilacijom na prijelazu u dno kratera.

Cijela je površina ukrašena: rub debljim zrakastim potezima crnog firnisa, obod jelovom grančicom, a na istakama palmetom. Vrat je ukrašen sa dva pačetvorinasta polja, svijetlocrvene boje, u kojima su vitice bršljana s crnim listićima i cvjetićima, sastavljenim iz tri točkice. Tip III. Scene na trbuhu uokvirene su: na ramenima motivom gustih okomitih poteza, pri dnu glatkim pojasom, a sa strane dvostrukim nizom točkica.

Strana A, B — U središnjem polju prikazana je ženska glava u poluprofilu s mrežom u kosi. Kovrče se spuštaju preko uha, a na jednoj strani je u njima i naušnica u obliku koluta. U uglovima su ukrasi malih palmeta.

Firnis crni, vrlo tanko i nejednako nanesen, zapažaju se potezi kista, mjestimice je i otpao. Glina svijetlocrvena, detalji izvedeni bijelom i žutom bojom.

Vis. 0,41, šir. dna: 0,15, šir. oboda: 0,26.

Apulski stil, konac IV st. pr. n. e.

Anal. A. D. Trendall, *Vaši italijoti ed etruschi a figure rosse*, 1955, fasc. II, T. XXXVI, d. V 59.

9. Inv. 714

TABLA V, 3

Krater arkadnog tipa. Vrat cilindričan, rub vodoravan s istakama u predjelu drški, obod trakast. Nožica polukuglasta i šuplja, s jačom profilacijom na prijelazu u dno kratera.

Cijela je površina ukrašena: rub motivom pasjeg skoka, obod sa dva niza točkica, na istakama su palmete. Vrat je ukrašen sa dva pačetvorinasta polja smeđasto-crvene boje, u kojima su vitice bršljana s crnim listićima i cvjetićima, sastavljenim od tri mala kružića. Tip IV.

Scene na trbuhu uokvirene su: na ramenima motivom gustih, okomitih poteza crnog firnisa, pri dnu motivom pasjeg skoka, a sa strane dvostrukim nizom točkica.

Strana A, B — U središnjem polju prikazana je velika ženska glava u profilu s bogatim ukrasom u kosi. Kovrče se spuštaju preko uha, a u njima su naušnice u obliku koluta. Na vratu ogrlica. U uglovima ukrasi malih palmeta.

Firnis crn, vrlo tanko nanesen. Glina smeđasto-crvena, a detalji izvedeni bijelom i žutom bojom. Posuda je na rubu i obodu jače oštećena.

Vis. 0,32, šir. dna: 0,13, šir. oboda: 0,22.

Apulski stil, konac IV st. pr. n. e.

ZVONOLIKI KRATERI

10. Inv. 23

TABLA VIII, 3; XIII, •

Krater zvonolikog tipa. Jače razgrnuti rub, obod viseći. Drške valjkaste, koso položene, prema unutra previnute. Nožica niža na širokom postolju. Površina je ukrašena: ispod ruba lovorovom granom, na prijelazu u nožicu pojasom meandra, u predjelu drški velikom palmetom i volutama, a radijalnim pojasom oko drški.

Strana A — Središnji ženski lik u podvezanom hitonu oslanja se lijevom rukom na stup, dok desnom pridržava kraj kratkog plašta. U kosi ima bogat ukras, naušnice, ogrlicu oko vrata i po dvije narukvice na svakoj ruci. Sa svake strane stoji joj gol muškarac s prebačenim plaštem preko lijeve ruke, a desnicom pridržavaju, jedan veliku grančicu s bijelim cvjetićima, drugi vijenac. U međuprostoru između žene i lijevog muškarca nalazi se stilizirana rozeta i lovorova grančica.

Strana B — Tri muškarca, odjevena u himation, stoje u poluprofilu. Dva na desnoj strani, jedan iza drugog, treći na lijevoj, okrenut prema njima. Srednji drži štap. Između njih su dvije stilizirane rozete.

Firnis smeđasto-crni, srednjeg sjaja. Glina smeđasto-crvena, detalji izvedeni žutom bojom. Likovi su vrlo dobro i proporcionalno rađeni. Posuda je napukla i sastavljena sa četiri olovne zakovice.

Vis. 0,41, šir. dna: 0,20, šir. oboda: 0,43.

Apulski stil, konac IV st. pr. n. e.

Anal. A. D. Trendall, *Vaši italioti ed etruschi a figure rosse*, 1955, fasc. II, T. XXXIII c. V 39.

11. Inv. 12

TABLA VIII, 1; XIV, 3

Krater zvonolikog tipa. Jače razgrnuti rub, obod viseći. Drške valjkaste, koso položene, prema unutra previnute. Nožica viša na širokom postolju. Površina je ukrašena: ispod ruba lovorovom granom, na prijelazu u nožicu pojasom meandra, a u predjelu drški velikom palmetom, volutama i radijalnim pojasom oko drški.

Strana A — Desno stoji ženski lik u dugom bogato nabranom hitonu. Lijevim laktom oslanja se na tordirani stup i drži zrcalo. Iz desnice joj se spušta girlanda prema zemlji. U kosi ima bogat ukras, naušnice, ogrlicu oko vrata i na rukama narukvice.

Glava joj je okrenuta ulijevo, prema golom muškarcu, koji u ispruženoj ljevici drži veliku fiale i plašt, dok desnicom pridržava rascvjetani tirs. U kosi ima vijenac. Strana B — Dva muškarca, odjevena u himation, stoje jedan nasuprot drugome, desnicama drže štapove. Između njih je diptih, a sa svake strane jedan halteres. Firnis crn, dosta tanko nanesen, srednjeg sjaja. Glina svijetlocrvena, detalji izvedeni bijelom i žutom bojom. Modelacija likova dobra, nabori odjeće bogati. Vis. 0,30, šir. dna: 0,13, šir. oboda: 0,32. Apulski stil, treća četvrtina IV st. pr. n. e. Anal. A. D. Trendall, *Vaši italioti ed etruschi a figure rosse*, 1955, fasc. II, T. XXXVIII, d. V 42.

12. Inv. 4

TABLA VII, 1

Krater zvonolikog tipa. Rub razgrnut i malo izvučen prema gore. Drške valjkaste, koso položene, prema unutra previnute. Nožica niska na širokom postolju. Površina je dijelom ukrašena: ispod ruba lovorovom granom, na prijelazu u nožicu prekinutim pojasom meandra. U predjelu drški samo je uska vodoravna traka. Strana A — Desno lik žene u podvezanom hitonu s dugim rukavima, drži u obje ispružene ruke plodove. Lijeva ruka je nad žrtvenikom. Kosa joj je vezana u punđu. Okrenuta je ulijevo prema golom muškarcu, koji ima samo prebačenu hlamidu preko leđa. Okrenut je prema ženi, i u ispruženoj ljevici drži fiale, dok desnom rukom pridržava štap. Strana B — Dva muškarca, odjevena u himation, stoje jedan nasuprot drugome, desni se oslanja desnicom na štap. Između njih je stilizirana rozeta. Firnis crn, srednjeg sjaja, mjestimice otpao. Glina crvene boje. Vis. 0,31, šir. dna: 0,14, šir. oboda: 0,34. Apulski stil, poč. IV st. pr. n. e. Anal. A. D. Trendall, *Vaši italioti ed etruschi a figure rosse*, 1953, fasc. I, T. XXIII, i. V 3; T. XXIV, e. V g.

13. Inv. 307

TABLA XI, 3; XVI, 2

Krater zvonolikog tipa. Rub razgrnut, obod viseći. Drške valjkaste, koso položene, prema unutra previnute. Nožica niska na širokom postolju. Površina je ukrašena: ispod ruba lovorovom granom, pri dnu pojasom meandra, u predjelu drški palmetama, viticama i radialnim pojasom oko drški. Strana A — Desno ženski lik u hitonu drži raširene ruke. Kosa joj je vezana u punđu. Okrenuta je ulijevo prema golom muškarcu, koji također ima raširene ruke, a ljevicom pridržava tirs. Između njih je žrtvenik. Strana B — Dva muškarca, odjevena u himation, stoje jedan nasuprot drugom. Desni se oslanja desnicom na štap. Između njih je pilastar i halteres. Firnis crn, srednjeg sjaja, vrlo tanko nanesen. Boja gline svijetlocrvena. Posuda je napukla. Vis. 0,29, šir. dna: 0,14, šir. oboda: 0,33. Apulski stil, konac IV st. pr. n. e. Anal. A. D. Trendall, *Vaši italioti ed etruschi a figure rosse*, 1953, fasc. I, T. XXVI, h. V 4; T. XXVI, a. U 12.

14. Inv. 18

TABLA XII, 2

Krater zvonolikog tipa. Rub razgrnut, obod viseći. Drške valjkaste koso položene, prema unutra previnute. Nožica viša na širokom postolju. Površina je ukrašena: ispod ruba lovorovom granom, pri dnu pojasom meandra, u predjelu drški palmetom, volutama i radialnim pojasom oko drški.

Strana A — Desno ženski lik u podvezanom i bogato nabranom hitonu, drži u uzdignutoj lijevoj ruci zrcalo, a iz spuštene desnice visi grozd. Kosa joj je vezana u pundu. Okrenuta je ulijevo prema golom Erosu s velikim krilima. Njegova je lijeva ruka ispružena prema ženi i drži fiale, a u spuštenoj desnici ima vijenac.

Strana B — Dva muškarca, odjevena u himation, stoje jedan nasuprot drugom, desni se oslanja desnicom na štap. Između njih je halteres.

Firnis crn, slabog sjaja, otpada. Glina svijetlocrvena. Modelacija likova i crtež slab i površan.

Vis. 0,27, šir. dna: 0,15, šir. oboda: 0,28.

Apulski stil, konac IV st. pr. n. e.

Anal. A. D. Trendall, *Vaši italioti ed etruschi a figure rosse*, 1953, fasc. I, T. XXIV, c. V 9.

15. Inv. 7

TABLA VII, 2; XIV, 4

Krater zvonolikog tipa. Rub razgrnut, obod podebljan. Drške valjkaste, koso položene, prema unutra previnute. Nožica niža na širokom postolju. Površina je ukrašena: ispod ruba lovorovom granom, pri dnu prekinutim pojasom meandra, a radijalnim pojasom oko drški.

Strana A — Desno stoji goli muški lik s prebačenim plaštem preko ispružene lijeve ruke. Desnica mu je spuštena nad žrtvenik, koji je smješten u sredini kratera. Okrenut je ulijevo prema ženi, odjevenoj u dugi podvezani i bogato nabrani hiton. Kosa joj je vezana u pundu. Lijeva ruka je ispružena nad žrtvenik i drži veliku fiale, dok je desna zabačena u stranu. Iznad desne ruke smještena je previnuta vrpca, a sa strane svakog lika jedna volutna vitica.

Strana B — Dva muškarca, odjevena u himation, stoje jedan nasuprot drugome i desnicama se oslanjaju na štapove. Između njih je halteres, a sa svake strane volutna vitica.

Firnis crn, srednjeg sjaja, mjestimice otpada. Glina svijetlocrvene boje. Modelacija likova dobra i sigurna, nabori odjeće bogati.

Vis. 0,32, šir. dna: 0,17, šir. oboda: 0,34.

Apulski stil, poč. IV st. pr. n. e.

16. Inv. 304

Krater zvonolikog tipa. Rub razgrnut, obod podebljan. Drške valjkaste, koso položene, prema unutra previnute. Nožica viša na širokom postolju. Površina je ukrašena: ispod ruba lovorovom granom, pri dnu pojasom meandra, a u predjelu drški palmetom i viticama.

Strana A — Desno stoji gol muškarac i drži u uzdignutoj desnici strigilis iznad fontane, koja je smještena na sredini kratera. Lijeva ruka mu je zabačena u stranu. Okrenut je ulijevo prema ženi, odjevenoj u dugi podvezani hiton. U lijevoj ispruženoj ruci drži škrinjicu, a desnica joj je također zabačena u stranu. U gornjem dijelu, sa svake strane, prikazan je jedan prozorčić.

Strana B — Na sredini kratera smješten je žrtvenik, a sa svake strane stoji, jedan muški lik. Desni je gol s prebačenim plaštem preko lijeve ruke, a u desnici drži neki slabo vidljiv predmet. Drugi, s lijeve strane, odjeven je u himation i u desnoj ispruženoj ruci drži sistrum. U gornjim uglovima sa svake strane nalazi se po jedan prozorčić.

Firnis smeđasto-crni, srednjeg sjaja, tanko naneseen. Glina svijetlocrvene boje. Modelacija likova dosta slaba. Posuda je napukla.

Vis. 0,35, šir. dna: 0,14, šir. oboda: 0,33.

Apulski stil, treća četvrtina IV st. pr. n. e.

17. Inv. 306

TABLA XII, 3; XV, 4

Krater zvonolikog tipa. Rub razgrnut, obod podebljan. Drške valjkaste, koso položene, prema unutra previnute. Nožica viša na širokom postolju. Površina je ukrašena: ispod ruba lovorovom granom, pri dnu pojasom isprekidanog meandra, a u predjelu drški palmetom i volutama.

Strana A — Desno stoji gol muškarac s ispruženom lijevom rukom, preko koje je prebačen plašt, a u desnici drži strigilis. Okrenut je ulijevo prema ženi, odjevenoj u dugi podvezani hiton. Kosa joj je vezana u punđu, a oko vrata ima ogrlicu. U lijevoj uzdignutoj ruci drži škrinjicu. Na sredini između oba lika je volutna vitica.

Strana B — Dva muškarca, odjevena u himation, stoje jedan nasuprot drugome i oslanjaju se desnicama na štapove. Između njih je u gornjem međuprostoru prozorčić.

Firnis crn, tanko nanesen. Glina svijetlocrvene boje. Modelacija likova dosta slaba. Posuda je napukla.

Vis. 0,31, šir. dna: 0,14, šir. oboda: 0,32.

Apulski stil, konac IV st. pr. n. e.

18. Inv. 3

TABLA IX, 5; XIII, 4

Krater zvonolikog tipa. Rub razgrnut, obod podebljan. Drške valjkaste, koso položene, prema unutra previnute. Nožica viša na širokom postolju. Površina je bogato ukrašena: ispod ruba lovorovom granom, pri dnu pojasom meandra, a u predjelu drški palmetom, volutama i radijalnim pojasom oko drški.

Strana A — Desno goli Satir sjedi na hrpi kamenja. Lijevom rukom pridržava rascvjetani tirs, a u ispruženoj desnici ima fiale. Kosa mu je ukrašena vijencem. Okrenut je ulijevo prema ženi u dugom podvezanom hitonu. Ona je ispružila svoju lijevu ruku prema Satiru i u njoj drži velik, ukrašen timpan, a u desnici ima također rascvjetani tirs. Iznad Satira je uzak prozorčić i stilizirana rozeta.

Strana B — Dva muškarca, odjevena u himation, stoje jedan nasuprot drugome. Lijevi se oslanja na štap. U međuprostoru iznad njih je diptih i stilizirana rozeta. Firnis crn, srednjeg sjaja, mjestimice oštećen. Glina crvene boje. Modelacija likova dobra.

Vis. 0,28, šir. dna: 0,14, šir. oboda: 0,29.

Apulski stil, treća četvrtina IV st. pr. n. e.

Anal. A. D. Trendall, *Vaši italijoti ed etruschi a figure rosse*, 1955, fasc. II, T. XXX, g. V 32.

19. Inv. 9

TABLA X, 2; XV, 1

Krater zvonolikog tipa. Rub razgrnut, obod viseći. Drške valjkaste, koso položene, prema unutra previnute. Nožica viša na širokom postolju. Površina je ukrašena: ispod ruba lovorovom granom, pri dnu motivom pasjeg skoka, a u predjelu drški palmetom, volutama i radijalnim pojasom oko drški.

Strana A — Desno stoji gol Eros s velikim krilima i visokom ženskom frizurom. U lijevoj spuštеноj ruci drži grozd, a u ispruženoj desnici cvijet. Okrenut je ulijevo prema ženi, koja sjedi na stijeni. Odjevena je u dugi hiton, a u kosi ima ukras. U lijevoj ispruženoj ruci drži cistu. Iza nje je uska vrpca, a međuprostori su ispunjeni stiliziranim rozetama.

Strana B — Dva muškarca, odjevena u himation, stoje jedan nasuprot drugome i desnicama se oslanjaju na štapove. Međuprostori su ispunjeni trima stiliziranim rozetama.

Firnis crn, srednjeg sjaja, dosta oštećen. Glina svijetlocrvene boje. Modelacija likova slaba.

Vis. 0,28, šir. dna: 0,14, šir. oboda: 0,31.

Apulski stil, treća četvrtina IV st. pr. n. e.

Anal. A. D. Trendall, *Vaši italijoti ed etruschi a figure rosse*, 1955, fasc. II, T. XLVII, a. Z 7.

20. Inv. 19

TABLA IX, 2

Krater zvonolikog tipa. Rub razgrnut, obod bridasto proširen. Drške valjkaste, koso položene, prema unutra previnute. Nožica viša na širokom postolju. Površina je ukrašena: ispod ruba lovorovom granom, pri dnu pojasom meandra, a u predjelu drški palmetom, viticama i radijalnim pojasom oko drški.

Strana A — Desno stoji lik žene u dugom hitonu. U lijevoj ispruženoj ruci drži cistu, a iz desne joj se spušta duga vrpca. Okrenuta je ulijevo prema golom muškarcu, koji sjedi na plastu prebačenom preko stolice. U lijevoj ispruženoj ruci drži fiale, a desnom se oslanja na stolicu. Između njih visi grozd.

Strana B — Dva muškarca, odjevena u himation, stoje jedan nasuprot drugome i desnicama se oslanjaju na štapove. U međuprostoru je diptih.

Firnis crn, metalnog sjaja, mjestimice hrapav i oštećen. Glina svijetlocrvene boje. Modelacija likova i crtež slabije kvalitete.

Vis. 0,24, šir. dna: 0,11, šir. oboda: 0,28.

Apulski stil, treća četvrtina IV st. pr. n. e.

21. Inv. 22

TABLA XI, 1; XIV, 2

Krater zvonolikog tipa. Rub razgrnut, obod bridast. Drške valjkaste, koso položene, prema unutra previnute. Nožica niža na širokom postolju. Površina je ukrašena: ispod ruba lovorovom granom, pri dnu prekinutim pojasom meandra.

Strana A — Desno sjedi mlad Satir na stijeni. U lijevoj ruci drži situlu, a u desnoj posudicu. Iznad glave mu je vrpca previnuta poput girlande. Okrenut je ulijevo prema golom mladiću, kojemu je plašt prebačen preko lijeve ruke, a desnom ga pridržava. U uzdignutoj ljevici drži velik timpan.

Strana B — Dva muškarca, odjevena u himation, stoje jedan nasuprot drugome. Desni drži u uzdignutoj desnici strigilis, lijevi se oslanja na štap. Između njih je pilastar i haltéres.

Firnis crn, srednjeg sjaja, mjestimice oštećen. Glina svijetlocrvene boje. Modelacija likova osrednja.

Vis. 0,35, šir. dna: 0,15, šir. oboda: 0,35.

Apulski stil, početak IV st. pr. n. e.

Anal. A. D. Trendall, *Vaši italijoti ed etruschi a figure rosse*, 1953, fasc. I, T. XXVI, f. V 6.

22. Inv. 305

Krater zvonolikog tipa. Rub razgrnut, obod podebljan. Drške valjkaste, koso položene, prema unutra previnute. Nožica viša na širokom postolju. Površina je ukrašena: ispod ruba lovorovom granom, pri dnu motivom pasjeg skoka, a u predjelu drški palmetom i volutama.

Strana A — Desno sjedi gol mladić, s plaštem prebačenim preko desne ruke. Glava mu je zabačena ulijevo, prema ženi u hitonu. Njezina je kosa podvezana u punđu, a u desnoj spuštenoj ruci drži timpan.

Strana B — Dva muškarca, odjevena u himation, stoje jedan nasuprot drugome, desni se oslanja na štap.

Firnis crn, gotovo sav otpao. Glina svijetlocrvene boje.

Vis. 0,34, šir. dna: 0,16, šir. oboda: 0,33.

Apulski stil, konac IV st. pr. n. e.

23. Inv. 1

TABLA XII, 1

Krater zvonolikog tipa. Rub jače razgrnut, obod podebljan. Drške valjkaste, koso položene, prema unutra previnute. Nožica viša na širokom postolju. Površina je ukrašena: ispod ruba lovorovom granom, pri dnu pojasom meandra, a u predjelu drški palmetom, volutama i radijalnim pojasom oko drški.

Strana A — Desno stoji lik žene u dugom hitonu i plastu, koji se preko obje ruke spušta u bogatim naborima. U uzdignutoj lijevoj ruci drži fiale, a u desnici stilizirani grozd. Kosa joj je vezana u punđu. Okrenuta je prema golom muškarcu ulijevo. On sjedi na stijeni, na koju se oslanja desnom rukom, a u ispruženoj ljevici drži cistu.

Strana B — Dva muškarca, odjevena u himation, stoje jedan nasuprot drugome, desni se oslanja na štap. Između njih je diptih.

Firnis crn, jačeg sjaja, tanko nanesen. Glina svijetlocrvene boje. Cijela dekoracija izvedena je shematski i bez preciznosti, figure su zdepaste i neproporcionalne.

Vis. 0,30, šir. dna: 0,14, šir. oboda: 0,32.

Apulski stil, konac IV st. pr. n. e.

24. Inv. 6

TABLA XII, 4

Krater zvonolikog tipa. Rub razgrnut, obod podebljan. (Drške valjkaste, koso položene, prema unutra previnute. Nožica viša na širokom postolju. Površina je ukrašena: ispod ruba lovorovom granom, pri dnu pojasom meandra, a u predjelu drški palmetom, volutama i radijalnim pojasom oko drški.

Strana A — Desno sjedi na stijeni lik žene u dugom hitonu. U lijevoj ruci drži lovorovu granu, a u desnici lepezu. Kosa joj je vezana u punđu i ukrašena. Okrenuta je ulijevo prema golom muškarcu, koji stoji ispred nje s prebačenim plaštem preko lijeve ruke, a u desnici drži veliku fiale i grančicu.

Strane B — Dva muškarca, odjevena u himation, stoje jedan nasuprot drugome i oslanjaju se desnicama na štapove. Između njih je diptih.

Firnis crn, tanko i nejednako nanesen, mjestimice oštećen. Glina je svijetlocrvene boje. Cijela dekoracija izvedena je shematski bez preciznosti, likovi su zdepasti i neproporcionalni.

Vis. 0,28, šir. dna: 0,14, šir. oboda: 0,31.

Apulski stil, treća četvrtina IV st. pr. n. e.

Anal. A. D. Trendall, *Vaši italoti ed etruschi a figure rosse*, 1953, fasc. II, T. XXIX, d. V 15.

25. Inv. 2

TABLA X, 4

Krater zvonolikog tipa. Rub razgrnut, obod podebljan. Drške valjkaste, koso položene, prema unutra previnute. Nožica viša na širokom postolju. Površina je ukrašena: ispod ruba lovorovom granom, pri dnu prekinutim pojasom meandra.

Strana A — Desno lik žene u dugom podvezanom hitonu, sjedi na hrpi kamenja i pridržava se za nju lijevom rukom. U ispruženoj desnici drži vijenac. Kosa joj je vezana u punđu. Okrenuta je ulijevo prema golom muškarcu, koji stoji ispred nje. Plašt mu je prebačen preko obje ruke i spušta se u bogatim naborima. U lijevoj ispruženoj ruci drži veliku fiale. Međuprostori su ispunjeni rozetama, previnutom vrpcom i lovorovom grančicom.

Strana B — Dva muškarca, odjevena u himation, stoje jedan nasuprot drugome i oslanjaju se desnicama na štapove. Između njih je rozeta, a iza desnoga nizak žrtvenik.

Firnis crn, bez sjaja, mjestimice oštećen. Glina je blijedocrvene boje. Modelacija likova je dobra i proporcionalna, a detalji nisu precizno izvedeni.

Vis. 0,31, šir. dna: 0,15, šir. oboda: 0,29.

Apulski stil, treća četvrtina IV st. pr. n. e.

Anal. A. D. Trendall, *Vaši italioti ed etruschi a figure rosse*, 1955, fasc. II, T. XXXIV, g. Z 12.

26. Inv. 10

TABLA X, 1; XV, 2

Krater zvonolikog tipa. Rub razgrnut, obod bridast. Drške valjkaste, koso položene, prema unutra previnute. Nožica viša na širokom postolju. Površina je ukrašena: ispod ruba lovorovom granom, pri dnu je pojas s motivom pasjeg skoka, a u predjelu drški palmeta, volute i niz točkica oko drški.

Strana A — Desno stoji gol muškarac sa situlom u spuštеноj lijevoj ruci, a vijencem u ispruženoj desnici. Okrenut je ulijevo prema ženi, koja sjedi na stijeni ispred njega. Odjevena je u dugi podvezani hiton bez rukava. Kosa joj je vezana u punđu. U ispruženoj ljevici drži veliku fiale, a u desnici rascvjetani tirs. Međuprostor je ispunjen dvjema rozetama.

Strana B — Dva muškarca, odjevena u himation, stoje jedan nasuprot drugome, desnicama se oslanjaju na štapove. Iznad njih je halteres.

Firnis crn, vrlo tanko i nejednako nanesen. Glina svijetlocrvena, a neki detalji izvedeni bijelom i žutom bojom. Modelacija likova dosta dobra, crtež sigurniji.

Vis. 0,28, šir. dna: 0,13, šir. oboda: 0,31.

Apulski stil, treća četvrtina IV st. pr. n. e.

Anal. A. D. Trendall, *Vaši italioti ed etruschi a figure rosse*, 1955, fasc. II, T. XXX, c. V 23.

27. Inv. 13

TABLA IX, 1

Krater zvonolikog tipa. Rub razgrnut, obod bridast. Drške valjkaste, koso položene, prema unutra previnute. Nožica viša na širokom postolju. Cijela površina je bogato ukrašena: ispod ruba lovorovom granom, pri dnu pojasom meandra, a u predjelu drški palmetom, viticama i radijalnim pojasom oko drški.

Strana A — Desno stoji ženski lik odjeven u dugi podvezan hiton bez rukava. Kosa je vezana u punđu i ima ukras, a oko vrata ogrlicu, na rukama narukvice. U desnoj ispruženoj ruci drži velik i bogato ukrašen timpan, a u ljevici tirs. Okrenuta je ulijevo prema golom muškarcu, koji stoji ispred nje i pruža desnom rukom kantaros, a u lijevoj drži veću situlu. U kosi ima vijenac. Međuprostori su ispunjeni lovorovom granom, girlandom i rozetom.

Strana B — Dva muškarca, odjevena u himation, stoje jedan nasuprot drugome, lijevi se oslanja na štap. Između njih je halteres.

Firnis metalno sivkaste boje, nejednako nanesen. Glina svijetlocrvena, a detalji izvedeni žutom i bijelom bojom. Modelacija likova dobra, crtež siguran.

Vis. 0,26, šir. dna: 0,13, šir. oboda: 0,29.

Apulski stil, treća četvrtina IV st. pr. n. e.

J

28. Inv. 5

TABLA VII, 3; XIII, 2

Krater zvonolikog tipa. Rub razgrnut, obod viseći. Drške valjkaste, koso položene, prema unutra previnute. Nožica niža na širokom postolju. Površina je ukrašena, ispod ruba lovorovom granom, pri dnu pojasom meandra, a u predjelu drški palmetom, volutama i radijalnim pojasom oko drški.

Strana A — Dva mlada Satira u pokretu, jedan iza drugog. Desni ima preko golog tijela prebačen plašt, koji se spušta u naborima niz obje ruke. Glava mu je ukrašena

vijencem, lijevom rukom pridržava tirs, a u ispruženoj desnici drži goruću baklju. Ispred njega je drugi Satir s vijencem u kosi, ali posve gol. Glavu je zabacio udesno. U desnoj ispruženoj ruci također drži goruću baklju, a u lijevoj situlu. Ispred njega je nizak žrtvenik.

Strana B — Dva muškarca, odjevena u himation, stoje jedan nasuprot drugome. Desni se oslanja na štap. Iza njega je nizak žrtvenik.

Firnis crn, srednjeg sjaja. Glina je crvene boje. Modelacija likova vrlo dobra, crtež siguran.

Vis. 0,30, šir. dna: 0,14, šir. oboda: 0,30.

Apulski stil, početak IV st. pr. n. e.

Anal. A. D. Trendall, *Vaši italioti ed etruschi a figure rosse*, 1953, fasc. I, T. XXIII, f. T. I; T. XXIV, e. V 9.

29. Inv. 8

TABLA VII, 4; XIII, 3

Krater zvonolikog tipa. Rub razgrnut, obod podebljan. Drške valjkaste, koso položene, prema unutra previnute. Nožica viša na širokom postolju. Površina je ukrašena, ispod ruba lovorovom granom, pri dnu prekinutim pojasom meandra.

Strana A — Desno je lik žene u dugom hitonu, koji je podvezan i spušta se lepršavo u bogatim naborima. Uzdignutom ljevicom pridržava velik timpan, a desna joj je ruka ispružena prema sredini. Kosa je vezana u pundu, oko vrata ima ogrlicu, a na rukama narukvice. Okrenuta je ulijevo prema golom mladiću. Njegova je kosa ukrašena vijencem, a glava zabačena udesno. U lijevoj ruci drži kantaros, a u desnoj tirs. Između njih je previnuta vrpca. Oba su lika u ritmu plesa.

Strana B — Dva muškarca, odjevena u himation, stoje jedan nasuprot drugome. Desni se oslanja na štap. Između njih je halteres.

Firnis crn, srednjeg sjaja, mjestimice oštećen. Glina svijetlocrvene boje. Modelacija likova vrlo dobra, crtež siguran.

Vis. 0,29, šir. dna: 0,13, šir. oboda: 0,30.

Apulski stil, prva pol. IV st. pr. n. e.

Anal. A. D. Trendall, *Vaši italioti ed etruschi a figure rosse*, 1955, fasc. II, T. XXXV, e. X 4.

30. Inv. 11

TABLA XI, 2; XIV, 1

Krater zvonolikog tipa. Rub razgrnut, obod podebljan. Drške valjkaste, koso položene, prema unutra previnute. Nožica niska na širokom postolju. Površina je ukrašena: ispod ruba lovorovom granom, pri dnu pojasom meandra, a u predjelu drški palmetom volutama i radijalnim pojasom oko drški.

Strana A — Desno je lik žene u dugom hitonu. Kosa joj je vezana u pundu, oko vrata ima ogrlicu. U lijevoj ruci drži tirs, a u ispruženoj desnici vijenac. Okrenuta je ulijevo prema golom i mladom Satiru. Glavu je zabacio prema ženi i u lijevoj ruci drži situlu. Obje su figure u pokretu.

Strana B — Dva muškarca, odjevena u himation, stoje jedan nasuprot drugome. Lijevi se oslanja na štap. Između njih je pilastar, a iznad njega halteres.

Firnis crn, slabog sjaja i jače oštećen. Glina smeđasto-crvene boje. Modelacija likova dobra, crtež siguran.

Vis. 0,29, šir. dna: 0,13, šir. oboda: 0,29.

Apulski stil, druga polovica IV st. pr. n. e.

31. Inv. 14

TABLA XII, 5

Krater zvonolikog tipa. Rub jače razgrnut, obod podebljan. Drške valjkaste, koso položene, prema unutra previnute. Nožica niža na širokom postolju. Površina je ukrašena: ispod ruba lovorovom granom, pri dnu pojasom meandra, a u predjelu drški palmetom, volutama i radijalnim pojasom oko drški.

Strana A — Desno je lik žene u dugom hitonu, koji je podvezan i spušta se lepršavo u bogatim naborima. Kosa joj je vezana u punđu, ukrašena, a na rukama ima narukvice. U uzdignutoj desnici drži fiale. Okrenuta je ulijevo prema mladom golom Satiru, što stoji ispred nje s gorućom bakljom u desnoj ruci i situlom u lijevoj. U kosi mu je vijenac, malo je pognut, dok je ženski lik u ritmu plesa. Međuprostor je ispunjen dvjema stiliziranim rozetama.

Strana B — Dva muškarca, odjevena u himation, stoje jedan nasuprot drugome, desni se oslanja na štap. Između njih je diptih, a sa svake strane halteres.

Firnis crn, tanko nanesen, mjestimice otpada. Glina je svijetlocrvene boje. Modelacija likova neujednačena.

Vis. 0,26, šir. dna: 0,12, šir. oboda: 0,27.

Apulski stil, druga polovica IV st. pr. n. e.

32. Inv. 15

TABLA VIII, 2

Krater zvonolikog tipa. Rub razgrnut, obod viseći. Drške valjkaste, koso položene, prema unutra previnute. Nožica niska, na širokom postolju. Površina je ukrašena: ispod ruba lovorovom granom, pri dnu prekinutim pojasom meandra.

Strana A — Desno je gol mladić u živom pokretu. U desnoj ispruženoj ruci drži situlu, lijevom, preko koje je prebačen plašt, oslanja se na štap. Kosa mu je ukrašena vijencem i vrpčama. Okrenut je ulijevo prema ženi, također u živom pokretu. Odjevena je u dugi podvezani hiton, koji se lepršavo spušta u bogatim naborima. Kosa joj je vezana u punđu i ukrašena. U desnoj ruci drži rascvjetani tirs, a u ljevici velik, bogato ukrašen timpan. Između njih je prozorčić i rascvjetana lovorova grana.

Strana B — Dva muškarca, odjevena u himation, stoje jedan nasuprot drugome, desni se oslanja na štap. Između njih je stilizirana rozeta.

Firnis crn, jačeg sjaja, mjestimice oštećen. Glina je svijetlocrvene boje. Modelacija likova dobra, crtež siguran.

Vis. 0,29, šir. dna: 0,14, šir. oboda: 0,29.

Apulski stil, treća četvrtina IV st. pr. n. e.

33. Inv. 16

TABLA X, 3

Krater zvonolikog tipa. Rub razgrnut i nepravilan, obod podebljan. Drške valjkaste, koso položene, prema unutra previnute. Nožica viša na širokom postolju. Površina je bogato ukrašena: ispod ruba lovorovom granom, pri dnu pojasom meandra, a u predjelu drški palmetom, volutama i radijalnim pojasom oko drški.

Strana A — Desni je lik žene u pokretu, odjeven u dugi podvezani hiton, koji se spušta lepršavo u bogatim naborima. U lijevoj ruci drži tirs, a u desnici vijenac. Kosa je vezana u punđu i ukrašena. Okrenuta je ulijevo prema nagom mladiću, koji kao da bježi ispred nje. U lijevoj ispruženoj ruci drži plašt i fiale, a u desnici tirs. Međuprostori su ispunjeni previnutom vrpcom, lovorovom granom i rozetom.

Strana B — Dva muškarca, odjevena u himation, stoje jedan nasuprot drugome, desnicama se oslanjaju na štapove. Između njih je prozor, a sa svake strane po jedna rozeta.

Firnis crn, srednjeg sjaja. Glina svijetlocrvene boje. Modelacija likova dobra, crtež siguran.

Vis. 0,27, šir. dna: 0,14, šir. oboda: 0,31.

Apulski stil, treća četvrtina IV st. pr. n. e.

Anal. A. D. Trendall, *Vaši italioti ed etruschi a figure rosse*, 1955, fasc. II, T. XXXVIII, a. V 42.

34. Inv. 20

TABLA IX, 3

Krater zvonolikog tipa. Rub razgrnut, obod bridast. Drške valjkaste, koso položene, prema unutra previnute. Nožica viša na širokom postolju. Površina je bogato ukrašena: ispod ruba lovorovom granom, pri dnu pojasom meandra, a u predjelu drški palmetom, volutama i radialnim pojasom oko drški.

Strana A — Desno je Eros s velikim krilima. U lijevoj ruci drži vijenac, a u desnoj grozd. Kosa mu je vezana u punđu i ukrašena. Oko vrata ima ogrlicu, na rukama narukvice. Okrenut je ulijevo prema ženi, odjevenoj u dugi podvezani hiton, koji se spušta lepršavo u naborima. U lijevoj ispruženoj ruci drži veliku ukrašenu fiale, a u desnoj zrcalo. Kosa joj je vezana u punđu s ukrasom, oko vrata ima ogrlicu, a na rukama narukvice. Međuprostor je ispunjen rascvjetalom grančicom i rozetom. Oba su lika u pokretu.

Strana B — Dva muškarca, odjevena u himation, stoje jedan nasuprot drugome, desnicama se oslanjaju na štapove. U međuprostoru su tri stilizirane rozete.

Firnis crn, srednjeg sjaja. Glina svijetlocrvene boje, detalji su izvedeni bijelom i žutom bojom. Modelacija likova dobra, crtež siguran.

Vis. 0,28, šir. dna: 0,13, šir. oboda: 0,31.

Apulski stil, treća četvrtina IV st. pr. n. e.

Anal. A. D. Trendall, *Vaši italioti ed etruschi a figure rosse*, 1955, fasc. II, T. XXX, a. V 21.

35. Inv. 21

TABLA IX, 4; XV, i

Krater zvonolikog tipa. Rub razgrnut, obod viseći. Drške valjkaste, koso položene, prema unutra previnute. Nožica viša na širokom postolju. Površina je bogato ukrašena: ispod ruba lovorovom granom, pri dnu pojasom meandra, a u predjelu drški palmetom, volutama i radialnim pojasom oko drški.

Strana A — [Desno je Eros s velikim krilima, u lijevoj ruci drži klas pšenice, a u ispruženoj desnici vijenac. Kosa mu je vezana u punđu i ukrašena. Oko vrata ima ogrlicu, na rukama narukvice. Okrenut je ulijevo prema ženi, koja je odjevena u dugi podvezani hiton bez rukava. U lijevoj ruci drži velik timpan, a u desnoj rascvjetani tirs. Glavu je zabacila prema Erosu. Kosa joj je također vezana u punđu s ukrasom. Oba su lika u pokretu.

Strana B — Dva muškarca, odjevena u himation, stoje jedan nasuprot drugome i oslanjaju se desnicama na štapove. Između njih je diptih i halteres.

Firnis crn, tanko nanesen, mjestimice otpao. Glina je svijetlocrvena, detalji su izvedeni bijelom i žutom bojom. Modelacija likova dobra, crtež siguran.

Vis. 0,28, šir. dna: 0,13, šir. oboda: 0,31.

Apulski stil, treća četvrtina IV st. pr. n. e.

Anal. A. D. Trendall, *Vaši italioti ed etruschi a figure rosse*, 1955, fasc. II, T. XXX, a. V 21.



2

1

1



2





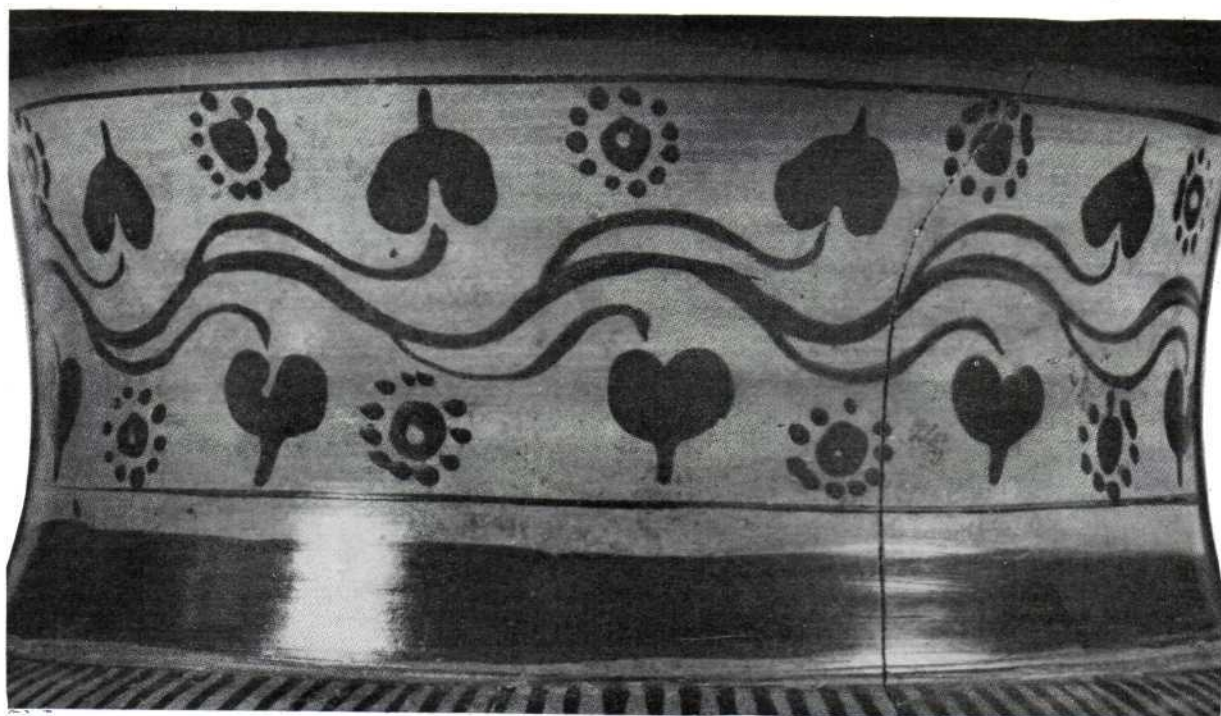






1

2











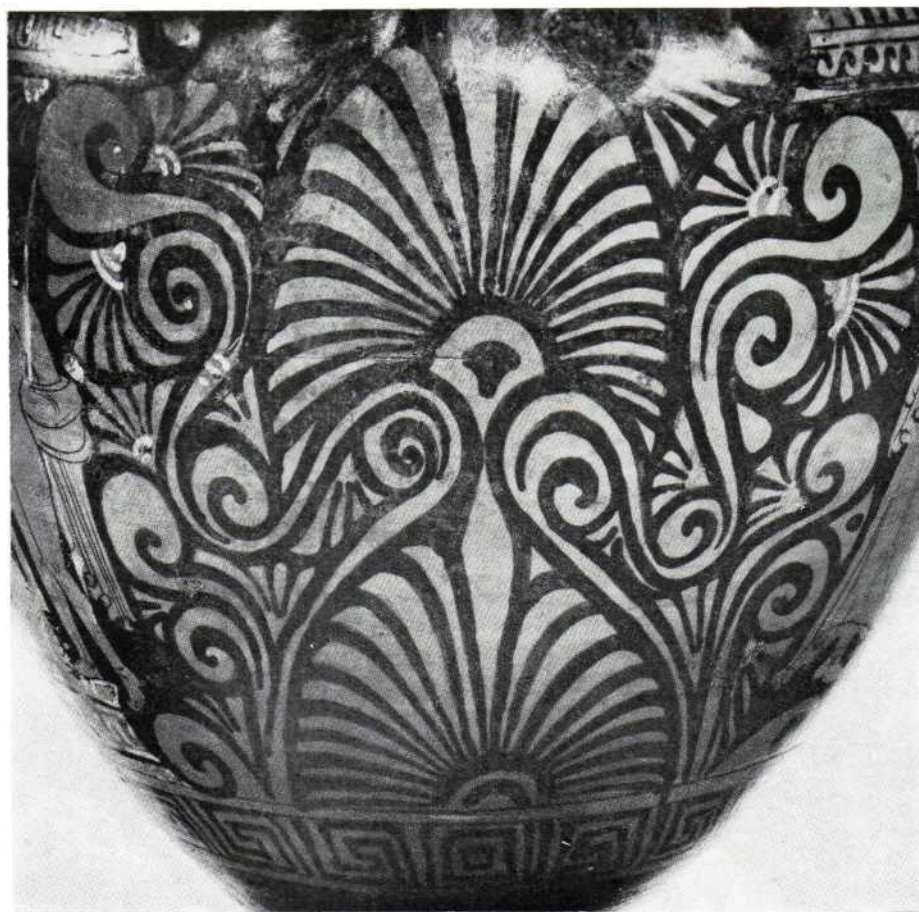












2

