

# Kusa nad Manastirskim lukama - Kusa 2

Alan Kovačević

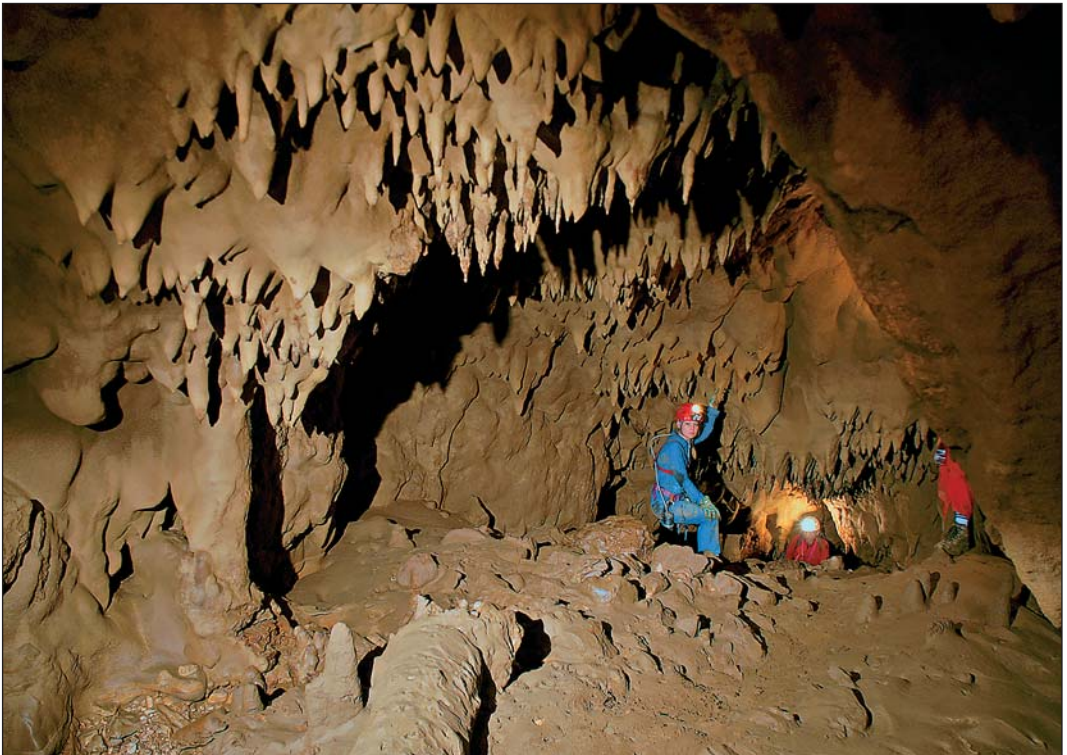
## Prva špilja u dolini Zrmanje duža od 3000 metara

U zrmanjskom kraju česti su nazivi Kusa, Velika Kusača, Mala Kusača, Kusac, Kusa nad Manastirskim lukama... Sve su to imena izvora ili krških rječica povremenog izviranja i toka. Upravo jedna od tih Kusa tema je ovoga članka - Kusa nad Manastirskim lukama (u daljnjem tekstu Kusa 2, jer Kusa 1 je također povremeni izvor rječice Dabarnice nedaleko od Berberovog buka, o kojoj je već pisano).

Od 2002. do 2005. godine, poslije završetka speleoloških ekspedicija u Rakovici, bio je običaj da svi sudionici otiđu na Zrmanju, dio njih radi

druženja s kristalno bistrom vodom Zrmanje i odmora, a drugi da nastave s istraživanjem i speleoronjenjem. Zbog sve većeg broja novootkrivenih speleoloških objekata u području Zrmanje konačno je 2006. godine organizirana ekspedicija s bazom na toj rijeci (Međunarodna speleoronilačka ekspedicija »Zrmanjina SUZA 2006«).

U travnju 2006. imali smo pred-ekspedicijsku akciju radi priprema za logor (košnja, piljenje, ravnanje terena za šatore...), rekognosciranja terena i bilježenja na topografsku kartu speleoloških objekata koji će biti predmet istraživanja ekspedicije.



Gordan Polić

Kanal u prvom dijelu Kuse 2

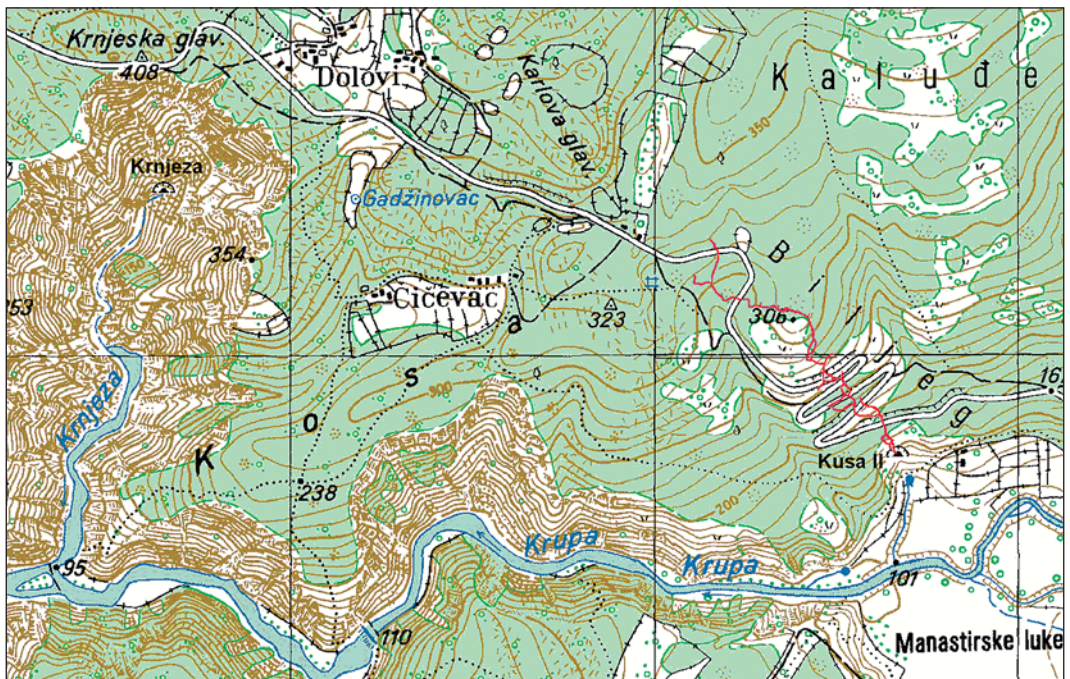
## Kako je došlo do otkrića i istraživanja

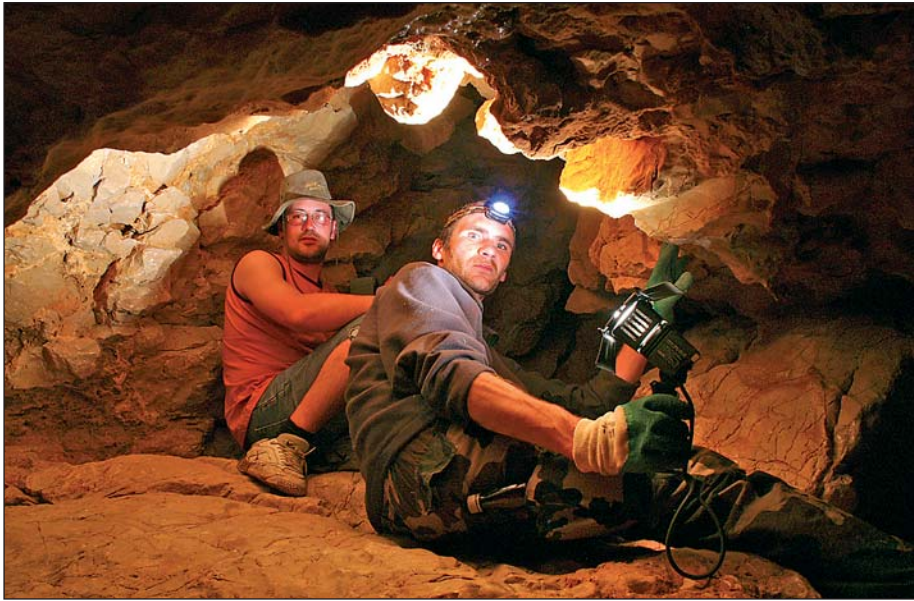
Upravo za boravka u travnju posjetio nas je jedno popodne nadzornik Parka prirode Velebit Josip Frketić. Zahvaljujući njegovoj susretljivosti, otišao je s vođom ekspedicije Tihomir Kovačevićem-Tihijem na piće »Nenadu« kod mosta na Berberovom buku. U razgovoru Frketić je spomenuo nekoliko izvor-špilja, tako i špilju kod Manastira Krupe, kao i špilju na samom izvoru rijeke Krupe. Tihi je trenutno pokrenuo ekipu: pravac Manastir Krupa. Krenuli su uz potok na sjevernom obodu Manastirskih luka (luka je ovdašnji naziv za polje). Do ulaza su prvi došli Tihi, Darko, Tonko i Alan. Ušli su 15-ak metara u špilju (samo s tikama) i došli do prve prepreke - jame duboke pet metara. Alan se bez potrebne speleološke opreme spustio u jamu slobodnim penjanjem. Poslije kratke prospekcije, već je u prvom dijelu zamijetio da je riječ o vrlo perspektivnom objektu. Prostor je bio znatnih dimenzija i dobro se osjetilo strujanje zraka. Nakon tridesetak metara stao je i vratio se te sav ozaren iznio podatke o tome što je vidio. Svi su se složili da će to biti jedan od »udarnih« objekata za istraživanje na ekspediciji. Zahvaljujemo se Frketiću za dobru informaciju.

## Srpanj 2006. godine - početak ekspedicije »Zrmanjina SUZA«

Dogovoreni su istraživački timovi. Tim koji će istraživati Kusu 2 vodi Alan Kovačević. U njemu su još Tihomir Zubović-Tihač, Damir Pavelić, Darko Višek, Robi Zubak i Gordan Polić. Ulaz (ulazi! - obrazloženje poslije) u Kusu 2 nalazi se na sjeverozapadnom obodu polja Manastirskih luka na Krupi. Ulazi se na donji ulaz, koji je manji i ima nekoliko suženja gdje se mora provlačiti. Naknadno je iznutra otkriven drugi, gornji ulaz. Taj je slabije pristupačan izvana, ali je puno lakši za kretanje i transport u unutrašnjosti.

Već je pri prvom istraživanju topografski snimljeno više od 500 metara špilje. Naknadno smo saznali da su na gornjem ulazu već bili speleolozi iz SOŽ-a, ali da nisu ništa istraživali jer im se objekt nije činio perspektivnim. Za donji ulaz nisu znali, a za gornji ulaz potrebno je uže. Nakon 40-ak metara kanala dolazi se nad jamu duboku 20 metara. U nastavku su pri istraživanjima glavnih dijelova špilje potrebna užad za penjanje (dva 30-metarska i dva 10-metarska užeta). Prva tri penjanja izveo je Alan Kovačević i postavio užad, a četvrto i najzahtjevnije Gordan Polić. Nakon više neuspjelih





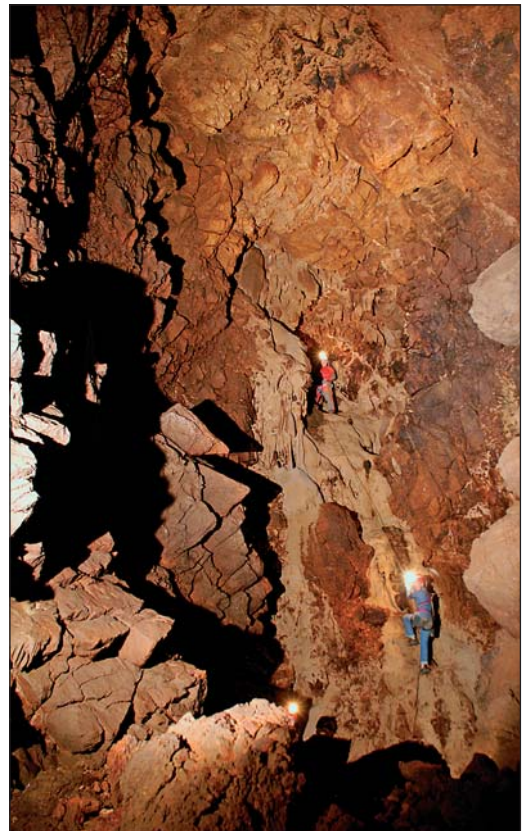
Tihomir Kovačević

Iznad jame - prve prepreke (donji ulaz)

pokušaja svih članova ekipe, Gordan se slobodnim penjanjem uspio popeti uz 14 metara visoku prepreku do ulaza u nastavak kanala. Postavljeno je uže. Od toga dijela nastavak špilje više nije razgranat, kao u donjem dijelu iako ima manjih bočnih kanala. U sljedećim akcijama nastavljeno je topografsko mjerenje i crtanje špilje. Tom su se poslu pridružili i drugi speleolozi iz DDISKF-a, SKS-a, HBSD-a i SOŽ-a.

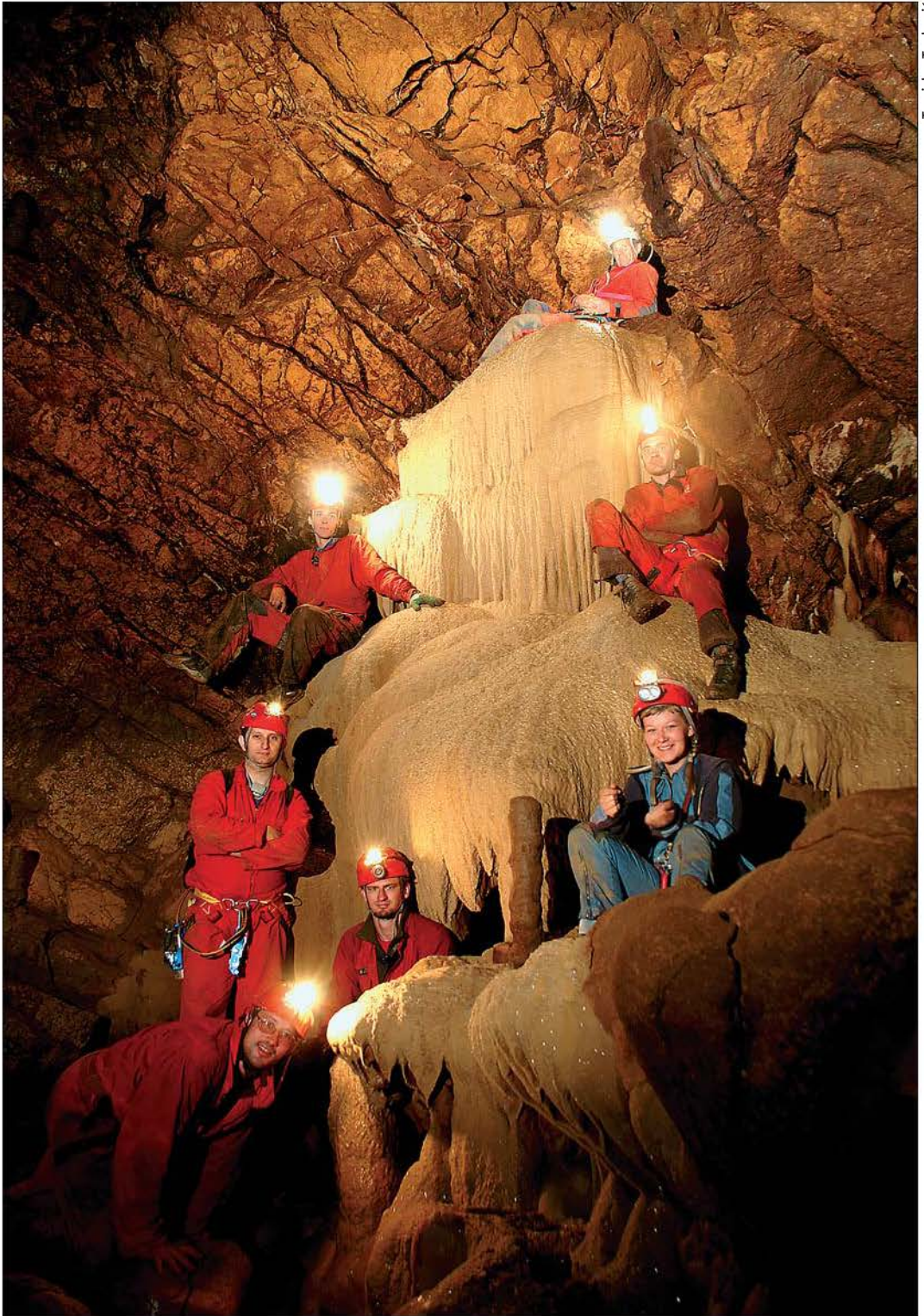
Na ekspediciji »Zrmanjina SUZA '06« topografski su snimljena i nacrtana 2503 metra i prošlo se još stotinjak metara.

Istraživanja u Kusi 2 nastavljena su na ekspediciji »Zrmanjin ZOV '07« na kojoj je istraženo i topografski nacrtano još 555 metara novih kanala. Do danas je u špilji Kusa 2 istraženo i topografski snimljeno 3058 metara. Špilja završava s dva sifona; oba su velika i postoji velika mogućnost za ronjenje. Godine 2008. nažalost nije bilo moguće roniti zbog visoke razine vode u špilji. Naime, uvjeti u špilji bitno su se promijenili u usporedbi s onima u 2006. godini. U prvoj godini istraživanja 2006. bila je Kusa 2 vrlo suha i imala je samo malo vode na pojedinim mjestima, kao što su »prvo jezerce« ispod jame gornjeg ulaza. U 2007. bila je stalno puna vode, a ono malo jezerce postalo je veliko jezero kroz koje se pri prolazu moralo plivati. Pri jednom



Tomislav Tonković

Penjanje i kanal druge vertikale



Saljev ispod najvišeg penjanja

je ulasku bilo potpuno zatvoreno (sifon). To je razlog zbog kojega 2007. nismo ronili iako smo bili već dopremili dva dvo-bocnika do kraja špilje – sifoni su bili oko 20 metara duži. Godinu prije prošli smo taj dio po suhom. Odlučili smo ronjenje ostaviti za neka buduća vremena. Znanja radi, Kusa 2 se pružanjem svojih kanala kreće prema izvoru Krnježe.

U istraživanju Kuse 2 sudjelovali su: Tihomir Kovačević - Tihi, Damir Pavelić, Darko Višek, Jadranka Šincek, Davor Šincek, Tihomir Zubak - Tihač, Milan Čačić - Majk, Tonković - Tonko, Robert Jakopović-Robi, Matej Radanović, Nina Fišter, Ivan Klarić, Kruno Hornung, Josip Čiček, Morana Babajko, Marin Zaninović, Danko Krznarić, Slobodan Meničanin - Menga i ja iz DDISKF-a, Gordan Polić iz SD-a Pauk, Ivica Jaklinović, Martina Pavlek, Marko Lukić, Tvrtko Dražina i Roman Ozimec iz HBSD-a, Tom-



Gordan Polić

Prvo jezero - povremeni sifon

my Kolman, Saša Minihofer, Ilija Rašić i Davorin Vraneković iz SK-a Samobor i Robert Dado iz SOŽ-a.

## Kusa over Manastirske luke, Kusa 2

DDISKF has been continually exploring the Zrmanja river area since 2002. The main focus of the exploration has been speleodiving in occasional springs of Čudinka, Čavlinka, Dabarnica, Vratolomka, Kusača, Krnježa, Kusac...as well as exploring other speleological objects that feature water. During the last three international expeditions, several thousand new canals have been explored and many ducks dived into. One of the more significant discoveries is cave Kusa 2 or Kusa ove manastirski luk. It is a spring cave with two entrances. The water flows off in a short stream into Krupa river, Zrmanja's right tributary. So far, 3058m have been topographically recorded. The exploration stopped at two duck lakes that are possible to dive into. For now, the canal seems to be heading towards the spring cave of Krnjaza river.