

PRILOG POZNAVANJU KASNOGA BRONČANOG  
DOBA U SJEVEROZAPADNOJ HRVATSKOJ

UDK 903.5:233(497.13) »6377«  
Izvorni znanstveni rad  
Original Scientific Paper  
Primljeno: 28. VI. 1989.  
Received:

Dr. Nives Majnarić-Pandžić  
YU — 41000 Zagreb  
Arheološki zavod Filozofskog  
fakulteta, Đure Salaja 3

Objavljaju se i analiziraju novootkriveni grobovi iz Drljanovca kod Nove Rače. Na temelju tipološke analize određuje se trajanje groblja u kasnu I. fazu i u rani odsjek II faze. Analizira se i pojava jednog dosad neuočenog grobnog rituala. Registrirane su i tri nove kasnobrončanodobne nekropole iz šire okolice Drljanovca.

Otkrićem žarnih groblja u Virovitici i Sirovoj Kataleni bilo je omogućeno da se ranih sedamdesetih godina definira početna faza kasnoga brončanog doba u sjeverozapadnoj Hrvatskoj.<sup>1</sup> Iako definirana malim brojem grobova, pogotovo zatvorenih grobnih cjelina (6 iz Virovitice i 11 iz Sirove Katalene), ta se razvojna faza pokazala dobro ocrtanom i omogućila je da se na temelju tipoloških odlika keramičkih nalaza sagleda njezina ukorijenjenost u prethodnoj srednjobrončanodobnoj kulturi. Kako nam ta kulturna podloga u sjevernoj Hrvatskoj još uvijek nije poznata, K. Vinski se ogledala za njom u području Austrije i zapadne Mađarske<sup>2</sup>, a danas nam se kao pogodan oslonac za povezivanje s prethodnim razvojem javljaju nedavno istraživani lokaliteti u Prekomurju (Dolnji Lakoš) i slovenskoj Podravini (Rabelčja Vas).<sup>3</sup>

Na temelju svojih iskopavanja žarnih grobova u Vrapču u Zagrebu (5 grobova) i u Martijancu kod Varaždina (Zgališće, 1 grob), uključivši i stare nalaze iz razorenih grobova u Horvatima kod Zagreba, K. Vinski

<sup>1</sup> K. Vinski-Gasparini, *Kultura polja sa žarama u sjevernoj Hrvatskoj*, Zadar 1973. (dalje KPŽ), 24—63.

<sup>2</sup> KPŽ, 33—36.

<sup>3</sup> I. Horvat-Šavel, *Rezultati sondiranja v Dolnjem Lakošu, Situla*, 20—21, Ljubljana 1980, 51—60; ista, *Naselbina v Dolnjem Lakošu, Lendavski zvezki*, 8, Lendava 1986, 31—40; *Bronasta doba na Slovenskem, Katalog izložbe*, Ljubljana 1987, 44—45.

je ocrerala i drugu razvojnu fazu — fazu II ili grupu Zagreb.<sup>4</sup> Obje se faze, odnosno obje grupe — Virovitica i Zagreb — međusobno oblicima jasno razlikuju i dosada nismo imali nalazišta na kojima izričiti tipovi tih dviju faza dolaze zajedno. U svojoj najnovijoj sintezi o grupi Zagreb K. Vinski je grobove 2 i 3 groblja u Drljanovcu uključila u fazu II, pa se Drljanovac tako i tretira u literaturi.<sup>5</sup> Međutim, zaštitna iskopavanja provedena na tom žarnom groblju u selu Drljanovac kod Nove Rače nedaleko Bjelovara pokazala su da na istoj lokaciji postoje i grobovi I, virovitičke faze, pa ćemo u daljem tekstu predočiti tu važnu nekropolu prema dosadašnjim rezultatima njezina istraživanja.<sup>6</sup>

Nekropola leži, kao i druga tamošnja nalazišta bakrenog i ranog brončanog doba, na povišenoj gredi koja se prostire uzduž sela na području s katastarskim nazivom Rakitovac (vidi prilog 1).<sup>7</sup> Nekropola je bila duže vrijeme oranjem uništavana, tako da se sada nailazi samo na njezine ostatke, koji su ipak, kako ćemo vidjeti, pružali vrijedne podatke. Zaštitno smo otkopali i dokumentirali grobove 4, 5, 6, 7 i 8 i o njima preliminarno izvijestili u stručnoj literaturi.<sup>8</sup> Ostale je grobove otkopao Đuro Jakšeković, poljoprivrednik i amater arheolog u punom smislu riječi, iz sela Drljanovac i sačuvao materijal i vrijedna zapažanja o nalazišnim podacima.<sup>9</sup> Ukupno je u Drljanovcu otkriveno 10 žarnih grobova, možda i jedan paljevinski u zemljanoj raci bez urne (a) od kojih je sačuvan ili cijeli inventar s ukupnim zapažanjima o ritualu ili je sačuvan samo dio inventara (grobovi 1—3, 9 i 10). Sve je te grobove bilo moguće ubicirati (prilog 1). Svakako je prije 1960. godine bio uništen oranjem veći broj grobova. Iz svega toga se zaključuje da je Drljanovac prostrana i veća nekropola.

Kao opće karakteristike ukopavanja i grobnog rituala mogli bismo navesti da su u zdravicu, koja se ovdje javlja ispod današnjeg humusnog sloja na 30—40 cm, ukopane jednostavne zemljane jame za prijem urne i priloga. Jame su okrugle, sužene prema dnu, dimenzija koje točno odgovaraju visini i širini zdjelom poklopljene urne. Keramički grobni prilozi,

<sup>4</sup> KPŽ, 64—131. K. Vinski-Gasparini, Praistorija jugoslavenskih zemalja IV, Sarajevo 1983. (dalje PJZ, IV), 566—582.

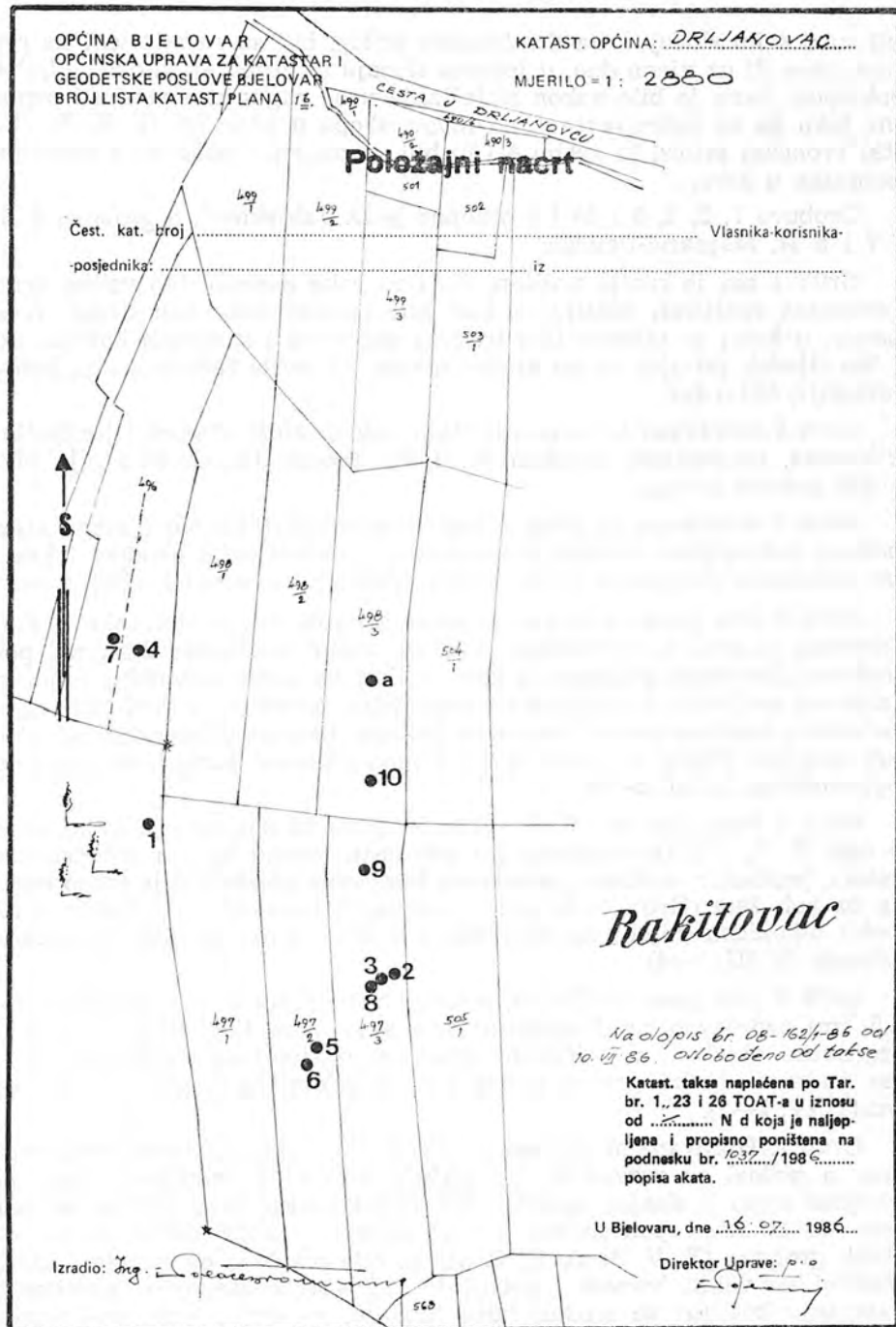
<sup>5</sup> PJZ, IV, 575—576, 580, sl. 35, 9; D. Iveković, Privatna arheološka zbirka, vlasništvo Đure Jakšekovića iz Drljanovca — Nova Rača, *Vijesti muzealaca i konzervatora Hrvatske*, XXIX, 3, Zagreb 1980, 32—34; K. Vinski-Gasparini, Osvrt na istraživanja kasnog brončanog i starijeg željeznog doba u sjevernoj Hrvatskoj, *Izdanja Hrvatskog arheološkog društva*, 2, Zagreb 1978, 132, sl. 1, 9—12.

<sup>6</sup> N. Majnarić-Pandžić, Drljanovac, Nova Rača, Bjelovar — kasno-brončanodobna žarna nekropola, *Arheološki pregled*, 22, Beograd 1981, 34—35, T. XXI; ista, Drljanovac, kasno-brončanodobna žarna nekropola, *Arheološki pregled* (1986), Ljubljana 1987, 55—56.

<sup>7</sup> A. Durman, Prilog stratificiranju Kevderc-Hrnjevac tipa Retzgayarske kulture, *Opuscula archaeologica*, 7, Zagreb 1982, 37—46; N. Majnarić-Pandžić, Urnengrab der Vinkovci Kultur aus Drljanovac, *Archaeologia Jugoslavica*, XX—XXI, Beograd 1980—1981, 37—39.

<sup>8</sup> Vidi bilj. 6.

<sup>9</sup> Đ. Jakšekoviću dugujem za mnoge podatke, i to vjerodostojne, pa mu na ovome mjestu najljepše zahvaljujem.



Prilog 1. Katastarski plan, položajni nacrt

koji su u svim slučajevima dominantan prilog, bili su razmješteni na ramenu urne ili uz njeno dno, u jednom slučaju (u grobu 4) uz obod zdjele-poklopca. Jama je bila nakon smještanja urne zapunjena garom i pepelom, tako da se dobro ocrtava na nivou ukopa u zdravicu (T. V, 3). Rijetki brončani prilozci (u grobu 4 i 8) bili su paljeni i položeni s ostacima pokojnika u žaru.

Grobove 1, 2, 3, 9 i 10 i a otkopao je Đ. Jakšeković, a grobove 4, 5, 6, 7 i 8 N. Majnarić-Pandžić.

*Grob 1* bio je ranije uništen. Na dnu rake nađeno dno velike urne s ostacima spaljenih kostiju, a nad tim »punjenjem« dno druge veće posude, u kojoj je također bilo tragova paljevine i spaljenih kostiju. To bi bio rijedak primjer da su grobni prilozci (ili dvije žare zajedno, jedna u drugoj?) bili u žari.

*Grob 2* sadržavao je urnu s kratkim cilindričnim vratom i jezičastim drškicama, poklopljenu zdjelom (T. I, 1). Prema Jakšekoviću nije bilo drugih grobnih priloga.

*Grob 3* sadržavao je urnu s kosokaneliranim trbuhom i razgrnutim obodom, poklopljenu zdjelom s izvučenim i zaravnjenim obodom i kratkim jezičastim drškicama (T. I, 4). Ne spominju se drugi grobni prilozci.

*Grob 4* (vrh jame na 30 cm, promjer jame 36 cm, dubina rake 42 cm) sadržavao je urnu s cilindričnim vratom, većim jezičastim drškama, poklopljenu koničnom zdjelom na nozi. Prilozci uz urnu: bikonična zdjelica s drškom, pršljenak i minijatura nepravilna posudica; u žari među paljevinom s kostima ostaci brončanih priloga: ulomak žičane ogrlice, ulomak igle (od fibule ili tanje igle?) i posve sliveni komad bronce vrlo bogate olovom (T. II, 2—3).

*Grob 5* (vrh jame na 24 cm, promjer jame 44 cm, dubina same jame 60 cm; T. V, 1 i 3) sadržavao je: trbušastu visoku žaru s cilindričnim vratom, jezičastim drškama, pokrivenu koničnom zdjelom koja točno prijanja uz rub žare. Grob je od svih najbogatiji keramičkim prilozima: uz široku bikoničnu zdjelu na nozi dolazi i mala kupa na nozi i šalica s drškicom (T. III, 1—4).

*Grob 6* (vrh jame na 30 cm, promjer vrha jame 34 cm, dubina jame 65,5 cm) sadržavao je: bikoničnu žaru s kratkim ljevkastim vratom i razgrnutim obodom, s jezičastim drškama, poklopljenu zdjelom-poklopcem na nozi. Jedinu grobni prilog bila je bikonična kupica na širokoj nozi (T. IV, 1—2).

*Grob 7*. Izoravanjem uništen je gornji dio groba, poklopac urne, vrat urne, a prilozci su razvučeni, ali izgleda uglavnom skupljeni. Jama je sačuvana samo u donjoj polovici. Pri raščišćavanju žare bilo je odmah jasno da su kosti pohranjene u njoj odavale različit način ukopa od ostalih grobova (T. V, 2; sl. 1). Kostu su bile očišćene od pepela i gara, sačuvani su veliki komadi i gornji je red odavao stanovitu pravilnost u slaganju kostiju: po sredini kosti lubanje, sa strane »vijenac« dugih kostiju, a oko ostataka lubanje rebra (vidi antropološku analizu skeletnih



Sl. 1. Drljanovac, grob 7

ostataka u prilogu M. Štefančić). Žara je bila visoka, vjerojatno s nižim cilindričnim vratom, a od keramičkih grobnih priloga rekonstruirali smo kupicu na nozi ( $v = 11,7$ ;  $r = 16,8$  cm), veću bikoničnu zdjelu s cilindričnim vratom, trakastom drškom i bradavičastim izdancima na obodu trbuha ( $v = 14,3$ ;  $r = 18,5$  cm), te malu koničnu zdjelicu s facetiranim uvučenim obodom i drškicom ( $r = 6,2$  cm;  $r = 12$  cm) (T. IV, 4—6).

Grob 8. Također je u gornjem dijelu uništen izoravanjem; naknadno su skupljeni gornji dijelovi žare i zdjela-poklopac. Žara je bila visoka,

ajolika, s izričito zaravnjenim i izvučenim obodom i plastičnom trakom s otiscima prsta na najvećoj širini trbuha; plastična traka je prekinuta jezičastim drškicama s obje strane. Zdjela-poklopac je konična i ima obod formiran identično obođu žare (T. VI, 4). Među garom i pepelom s ostacima ivera spaljenih kosti nađena su tri brončana priloga: okrugla plastično profilirana ukrasna ploča s ušicom, ulomak trakaste narukvice od brončanog lima s jednostavnom dekoracijom izvedenom ubodima i urezima, te oštećen pojasni okov s trnom na donjoj strani, izduženo ovalnog oblika (T. VI, 1—3).

*Grob 9* je odavno otkopan, podatke dugujemo Đ. Jakšekoviću. Uz žaru nalazila se kao grobni prilog vrlo fragmentirana šalica s drškom.<sup>10</sup> Međutim, sačuvane kosti iz žare veličine su i neoštećenosti poput onih u grobu 7.

*Grob 10* je žarni grob iz kojega nije bilo moguće identificirati ni žaru ni sačuvani keramički grobni prilog (šalica? prema sjećanju Đ. Jakšekovića); poznata je samo lokacija.

*Grob a (?)*: prema svjedočenju Đ. Jakšekovića on je na tome mjestu naišao na paljevinu s komadićima kostiju i na njoj položen »lončić«, koji nije moguće identificirati. Nažalost, nije izvršena analiza kostiju, tako da neznamo radi li se o grobu, ali postoji mogućnost da je na tom mjestu bio paljevinski grob bez žare (Brandschüttungsgrab), što bi bila novost grobnog rituala u to vrijeme (faze I i II), u sjeverozapadnoj Hrvatskoj. No, dakako, moguće je da se ovdje naišlo na žrtveno mjesto.

\* \*  
\*

U stručnoj se literaturi groblje u Drljanovcu pripisuje II. fazi tj. starijem odsjeku grupe Zagreb, a ta je interpretacija počivala na poznavanju grobova 2 i 3.<sup>11</sup> Na temelju grobova 5 i 6 drljanovačka je nekropola određena i u starije vrijeme, tj. u I. fazu ili virovitičku grupu.<sup>12</sup> U daljem ćemo tekstu proanalizirati okvirna tipološka obilježja žara i grobnih priloga, te grobnog ritusa, što sve treba pomoći da jasnije odredimo vremensku i kulturnu pripadnost ovoga groblja. Grobovi 1, 9 i 10 otpadaju za analizu, preostaje dakle 7 grobova, što s obzirom na općenito malen broj spašenih i dokumentiranih grobova iz rane faze kasnog brončanog doba u sjeverozapadnoj Hrvatskoj ipak predstavlja određeni uzorak.

Grob 3 (T. I. 4) sa svojom bikoničnom žarom s koso kaneliranim trbuhom i s izričitim baierdorfsko-velatičkim obilježjima, kao i grob 8, datiran brončanim prilozima, neosporno dokumentiraju upotrebu groblja

<sup>10</sup> Nalaze iz groba 9 i 10 Đ. Jakšeković (bez numeracija grobova, koja je nova) predao je Gradskom muzeju u Bjelovaru i tek će ih revizija cjelokupnog fundusa, koja je u toku, moći identificirati.

<sup>11</sup> PJZ, IV, 575—576, 580, sl. 35, 9.

<sup>12</sup> Vidi bilj. 6.

u II. fazi.<sup>13</sup> S obzirom na dobro dokumentiran grob 1 u Sirovoj Kataleni, drljanovački grobovi 2 i 3 bez grobnih priloga samo s poklopljenom žarom, kako izvještava Đ. Jakšeković, posve su vjerodostojni.<sup>14</sup> Žara iz groba 2 (T. I, 1) stoji još u virovitičkim tradicijama, pogotovo s obzirom na jezičaste izdužene drške, koje su i inače karakteristika drljanovačkih žara, jer se tu nikada ne javljaju perforirane drške, kao u Virovitici ili Sirovoj Kataleni.<sup>15</sup>

U grobu 4 (T. II, 2—3) još se izrazitije miješaju karakteristike I. i II. faze. Urna s kratkim cilindričnim vratom i naglašeno zaravnjenim i izvučenim obodom ima jezičaste nadolje povučene drške, a pokrivena je koničnom zdjelom na visokoj nozi. Kako su posude na nogama, bilo zdjele, zdjelice ili kupe, tradicionalno vezane uz ukus srednjopodunavskog srednjobrončanog doba i vrlo su karakteristične za grobne priloge grupe Virovitica u sjeverozapadnoj Hrvatskoj, a kasnije se u II. fazi gube i statistički su neznatno zastupljene, smatramo da je ova zdjela-poklopac još u čistoj virovitičkoj tradiciji. U grobu 4 je i najčešći grobni prilog svih nekropola najstarije faze kulture polja sa žarama — šalica ili zdjelica s drškom koja seže od oboda do ramena ili neznatno nadvisuje obod. Grob 4 dao je i prve poznate brončane priloge u Drljanovcu. Iako nam vrlo malo govore o svom izvornom obliku, jer su bili jako oštećeni pri spaljivanju pokojnika koji ih je očito nosio na lomaču, ipak možemo reći da se radi o nakitu — ogrlici od tanke brončane žice, iglici (možda i od fibule) i još jednom nalazu, koji je posve sliven, te je izgubio svoj primarni oblik. Kako se čini da u virovitičkoj fazi nije bilo uobičajeno spaljivati zajedno s pokojnikom i njegove grobne priloge ili dijelove nošnje, ovaj bi se grobni ritual trebao pripisati II. fazi, koju su razvili impulsi iz baierdorfsko-velatičkog područja. Ipak, s obzirom na to da svi metalni nalazi iz Virovitice potječu ili iz uništenih grobova ili izvan njih, a ni u jednom slučaju nisu otkriveni u sustavno iskopanoj žari, sa zaključcima moramo biti vrlo oprezni. Tim više, što 11 sačuvanih grobova u Sirovoj Kataleni i 10 iz Moravča kod Seseva, svi iz I. faze, nisu uopće dali metalnih priloga.

Grob 5 (T. III), jedan od najbogatijih grobova u Drljanovcu po broju grobnih keramičkih priloga, predstavlja najčišći repertoar oblika I. faze. Visoka žara s kratkim cilindričnim vratom i tipičnim jezičastim drškama, zaravnjenim i prstenastim obodom, pokrivena koničnom zdjelom izrađenom točno za ovu žaru, što je važna pojedinost za naše poznavanje grobnog rituala jer svjedoči da se grobna keramika, barem žara i poklopac, namjenski izrađivala. Uz zdjelicu s drškicom (T. III, 2), poput one iz groba 4, susrećemo se s kupicom na koničnoj nozi (T. III, 3). Kupa na nozi inače je vrlo tipičan prilog grobova I. faze u sjeverozapadnoj Hrvatskoj, kako u Virovitici, Sirovoj Kataleni, Moravču, Drljanovcu, tako i u

<sup>13</sup> KPŽ, Vrapče — grob 2, T. 23, 5 i 9, analogije i literatura 68—77.

<sup>14</sup> KPŽ, 44.

<sup>15</sup> Ovdje ispravljamo podatak K. Vinski u PJZ, IV, 570 o drškama zdjela-poklopaca iz groba 2 i 3. Drške su jezičaste ili u obliku bradavičastih ispupčenja, a ne tunelaste.

razorenim ili tek otkrivenim nekropolama u blizini Bjelovara. Jasno je da se radi o jednom od oblika koje je početnoj kulturi polja sa žarama predala kasna kultura grobnih humaka srednjeg i panonskog Podunavlja.<sup>16</sup> Kasnije se, u II. fazi, taj oblik posve gubi i tek se sporadično javlja, ali već preoblikovan u stilu novog ukusa.<sup>17</sup>

Dok se u Sirovoj Kataleni i Virovitici javljaju samo kupe na nozi s drškicom na vratu, u Drljanovcu i okolici dolaze i one kojima drškica izlazi iz oboda i koje i po profilaciji izgledaju arhaičnije (T. I, 3 i T. IV, 2). Karakteristikom I. faze smatramo i veliku zdjelu na koničnoj nozi (T. III, 1), kakva u gotovo identičnoj izvedbi dolazi u grobu 6 u funkciji poklopca (T. IV, 1). U grobu 6 grobni prilog predstavlja prilično arhaična kupica na širokoj koničnoj nozi (T. IV, 2), koja po stilu oblikovanja odaje još duh srednjeg brončanog doba.<sup>18</sup>

Grob 5 i 6 mogli bismo dakle smatrati pripadnicima I. faze, ili točnije nosiocima stila virovitičke grupe.

Posebno zanimljiv izgleda grob 7 (T. IV, 4—6 i sl. 1). Iako oštećen oranjem (nedostaje mu poklopac), spašen je veći dio urne i 3 grobna priloga. Urna, sačuvana u donje dvije trećine, sadržavala je ukop pokojnika koji je već na prvi pogled, pri čišćenju groba, pokazao bitne različitosti od ostalih grobova (T. V, 2). Odmah je bilo jasno da je urna ispunjena očišćenim kostima, koje su bile sačuvane u znatno većim komadima, a gara i pepela u urni uopće nije bilo. Na sl. 1 vidi se da su po sredini bile kosti lubanje, a uz rubove duge kosti, rebra su bila poslagana da prekriju prostor između dijelova lubanje i ruba. U donjim dijelovima žare, kako svjedoči antropološka analiza koja se objavljuje također u ovom svesku, kosti nisu bile poslagane, nego samo ubačene, ali bez gara i pepela, oprane i odabrane s lomače. Radi se o ukopu ženske osobe, a o njenim karakteristikama govori spomenuta analiza M. Štefančić. Keramički prilozi po broju su izjednačeni s grobom 5. Priloženi su: veća trbušasta zdjela s kratkim cilindričnim vratom (T. IV, 6) i trakastom drškicom koja spaja vrh vrata ispod oboda i rame posude, a na najširem obodu trbuha su 4 bradavičasta izdanka, lagano okrenuta spram dolje; kupa na nozi s lagano četvrtasto oblikovanim obodom (T. IV, 5), što je također reminiscencija na omiljelo oblikovanje srednjega brončanog doba, osobito u okviru kulture grobnih humaka austrijskog i panonskog Podunavlja.<sup>19</sup> Od ostalih keramičkih oblika u Drljanovcu odudara mala

<sup>16</sup> Uz opsežnu literaturu koju je K. Vinski predočila u KPŽ, a koja naglašava ulogu austrijskog Podunavlja te zapadne i južne Transdanubije, mogu se dodati i pojedini oblici iz nekropola kulture grobnih humaka iz donjeg Potisja; tu se na nozi javljaju najčešće amforice s cilindričnim vratom, ali se susreće i varijacija kupe na nozi kakvu ima Drljanovac. O. Trogmayer, *Das bronzezeitliche Gräberfeld bei Tápé*, Budapest 1975, T. 50, 564.

<sup>17</sup> R. Pittioni, *Urgeschichte des österreichischen Raumes*, Wien 1954, sl. 294.

<sup>18</sup> O. Trogmayer, o. c., *ibidem*; R. Pittioni, o. c., sl. 269; E. Patek, *Die Urnenfelderkultur in Transdanubien*, Budapest 1968, T. I, 7 i 8.

<sup>19</sup> O. Trogmayer, o. c., T. 27, 301, T. 32, 356, T. 40, 457, T. 41, 467 itd.; I. Bóna, *Die mittlere Bronzezeit Ungarns und ihre südöstlichen Beziehungen*, Budapest 1975, T. 73, 4, T. 68, 2, T. 226, 6 i 7; R. Pittioni, o. c., sl. 269, 1 i 271, 4.



konična zdjelica s uvučenim i horizontalno facetiranim obodom i drški-com poput ušice na najširem dijelu ramena — trbuha (T. IV, 4). Horizontalno facetiranje uvučenih oboda prema podacima iz poznatih nekropola, uopće nije karakteristično za I. fazu u sjeverozapadnoj Hrvatskoj, ali ga ipak susrećemo u Satnici kod Osijeka, pa dakle ni ova tipološka crta ne mora nužno grob 7 odrediti u II. fazu. S obzirom na različit ritual spaljivanja, koji značajno odudara od grobova I. faze (grobova 5 i 6), trebalo bi pomišljati da se radi o dotoku novih ideja i običaja kakve donosi sa sobom širenje iz baierdorfsko-velatičkog kruga. Međutim, u Moravču je ustanovljen sličan ritual spaljivanja, i to u groblju koje sadrži samo oblike I. faze i nema izričitih mlađih tipoloških crta u materijalu.<sup>20</sup> Dakle, grob 7 iz Drljanovca može također pripadati I. fazi, tj. biti suvremen ukopima 5 i 6. Prema podacima Đ. Jakšekovića u grobu 9 bio je primijenjen isti ritual pokopa, o čemu svjedoče sačuvane kosti.

Grob 8 bio je također oranjem oštećen, *in situ* nađena je samo donja polovica žare s paljevinom, kostima i 3 brončana priloga položena na paljevinu. Od preostalih fragmenata gornjeg dijela žare i poklopca uspjeli smo rekonstruirati njihov izgled. Žara je vrlo visoka, izduženo jajolika, s naglašeno izvučenim i zaravnjenim obodom, a konična zdjela s bušenim ušicama odgovara joj po izradi oboda (T. VI, 4), jedino je većih dimenzija negoli bi odgovaralo da prilagne na obod žare. Poklapala je dakle sežući nešto preko oboda žare. Žara nema analogija u ostalim drljanovačkim primjercima po obliku, a ni po ukrasu: na ramenu žare teče plastična traka s otiscima prsta, prekinuta jezičastim drškama. Brončani prilozi određuju grob u starije razdoblje II. faze, tj. Ha A 1 prema modificiranoj Reineckeovoj kronologiji.

Za narukvicu (T. VI, 2) nalazimo analogiju u bogatom ženskom grobu 289 iz Dobove, a isti grob sadržava i donekle sličnu ukrasnu okruglu pločicu neizrazitije profilacije.<sup>21</sup> Daleko je sličnija pločica (>falera<) iz Hočkog Pohorja<sup>22</sup> ili iz ogromne ostave II. faze u Brodskom Varošu.<sup>23</sup> Riječ je zapravo o tipološki i kronološki dobro definiranim oblicima nakita. Teže je odrediti ovalno izduženu lijevanu ploču, koja je najvjerojatnije služila kao pojasni okov. Mogli bismo ostati na općoj opaski da su pojasne kopče ili okovi od bronce, nošeni na kožnatom remenu, česti u starijoj fazi kulture polja sa žarama na širokom evropskom prostoru. Iako pravih analogija nismo našli, jer je drljanovački okov funkcionalno i tipološki nedefiniran, postoji ipak sličnost s određenim tipovima, npr. s tzv. kopljasto oblikovanim lijevanim primjercima.<sup>24</sup>

<sup>20</sup> Sav materijal iz 10 grobova u Moravču ljubezno nam je pokazao Vladimir Sokol, direktor Muzeja Prigorja u Sesvetama, pa mu se ovdje najsrdačnije zahvaljujem.

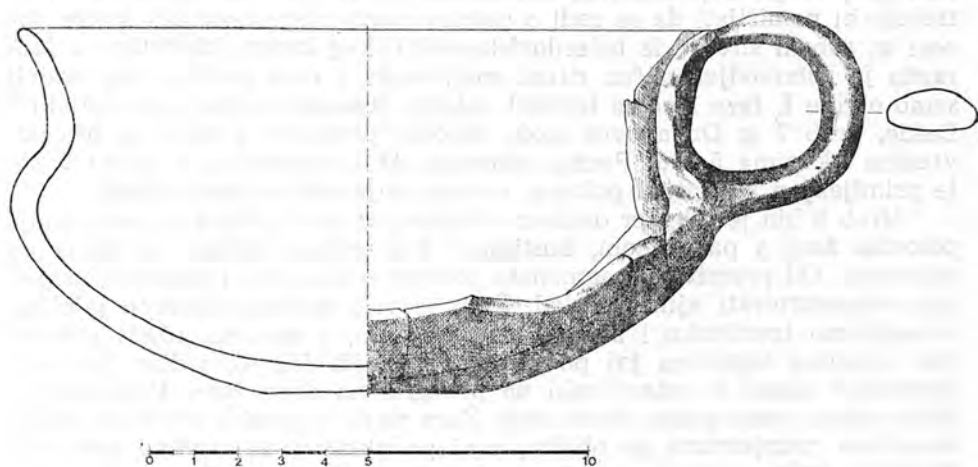
<sup>21</sup> PJJZ, IV, T. VII, 8 i T. VIII, 10.

<sup>22</sup> *Ibidem*, T. V, 23.

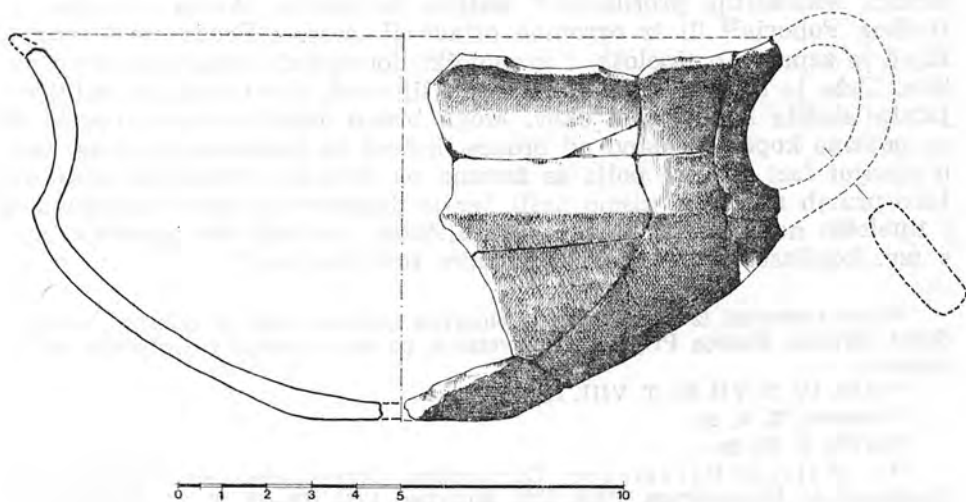
<sup>23</sup> KPŽ, T. 53, 26.

<sup>24</sup> I. Kilian-Dirlmeier, Gürtelhaken, Gürtelbleche und Blechgürtel der Bronzezeit in Mitteleuropa, PBF, XII, München 1975, 73—75, T. 22, 255—270; M. Petrescu-Dîmbovița, Depozitele de bronzuri din România, Bucuresti 1977, T. 131, 11, T. 135, 10.

O razorenim grobovima 9 i 10 znamo da su bili žarni i da je žara sadržavala uobičajen ukop sitno fragmentiranih paljenih kostiju pomiješanih s garom i pepelom. Znamo i lokaciju grobova, a iz groba 9 sačuvana je jedna šalica (sl. 2): bikonična, zaobljenog trbuha, s kratkim ljevkastim vratom i zaobljenom drškicom, koja odgovara šalici iz groba 5 (T. III, 2).



Sl. 2. Drljanovac, grob 9



Sl. 3. Drljanovac, grob(?) bez žare

Preostaje da spomenemo lokaciju »a«, koja je sadržavala paljevinu u običnoj jami i zdjelicu-šalicu na sl. 3. Iako s naglašenim bridom na ramenu i naglašenije ljevkastim vratom te drškom koja ponešto nadvisuje obod, ta zdjelica odgovara ostalim priložima te vrste u Drljanovcu. Velika je šteta da mjesto nije otkriveno uz prisutnost arheologa jer ovako ne možemo znati radi li se o žrtvenom mjestu unutar nekropole ili eventualno o grobu s paljevinom smještenom u jamu bez urne (Brandschütungsgrab).

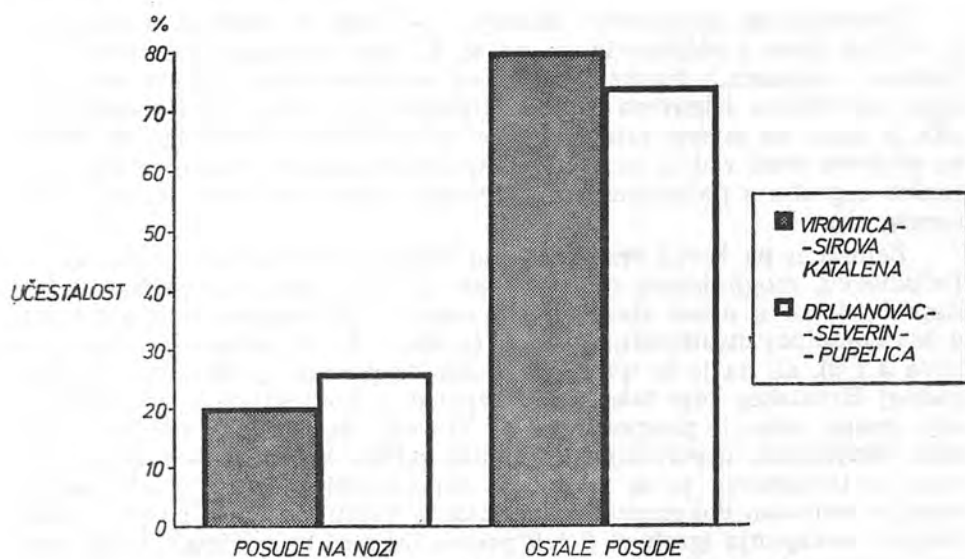
Želimo li na kraju rezimirati što nam je novo pružila nekropola u Drljanovcu, mogli bismo reći da traje u dvije faze, virovitičkoj i fazi Zagreb, da se u ovom stanju istraženosti ne bi naravno moglo govoriti o horizontalnoj stratigrafiji groblja (grobovi 5 i 6 nalaze se blizu grobova 3 i 8), ali da je to ipak jedino dosada poznato groblje u sjeverozapadnoj Hrvatskoj koje tako jasno svjedoči o kontaktima i isprepletanju obje grupe, kako je pretpostavila K. Vinski.<sup>25</sup> Samo, dok se to prije moralo zaključivati uspoređujući tipološke odlike keramike s raznih nalazišta, u Drljanovcu je to predočeno topografski ujedinjeno. Drljanovac nam je isto tako dokumentirao postojanje dvaju različitih rituala spaljivanja i pokapanja (grobovi 7 i 9 prema ostalim grobovima). Dobili smo i mogućnost da razlikujemo ženske grobove (4, 7 i 8). U grobu 4 nađena su pored fragmentiranog nakita u žari među keramičkim grobnim priložima izvan žare i dva neuobičajena: pršljenak i minijaturna posudica poput igračke.

Drljanovačka nekropola ima i neke specifičnosti: velike zdjele na nozi u funkciji poklopca žare javljaju se zasada samo ovdje, a žare imaju isključivo jezičaste izdužene drške, najčešće okrenute prema dolje, nikada perforirane kao u Virovitici ili Sirovoj Kataleni. Drljanovac, uz obližnji Severin, poznaje kupe na nozi s drškom koja izlazi izravno iz oboda. Dakle, počinju se iskazivati regionalne tipološke specifičnosti. U odnosu na ostale nekropole I. i II. faze u sjeverozapadnoj Hrvatskoj Drljanovac je dao i dosta brončanih priloga (za razliku npr. od Sirove Katalene i Moravča, koje u istom broju grobova nisu dale nijedan brončani predmet). I inače je općenito zamijećeno da su u kasnobrončanodobnim grobovima prilozima od bronce rijetki, a kad ih ima, tada su mali, tj. izrađeni od male količine metala. Veći i teži komadi potječu iz ostava. Sve upućuje na to da se nastojalo očuvati što više bronce u opticaju.<sup>26</sup>

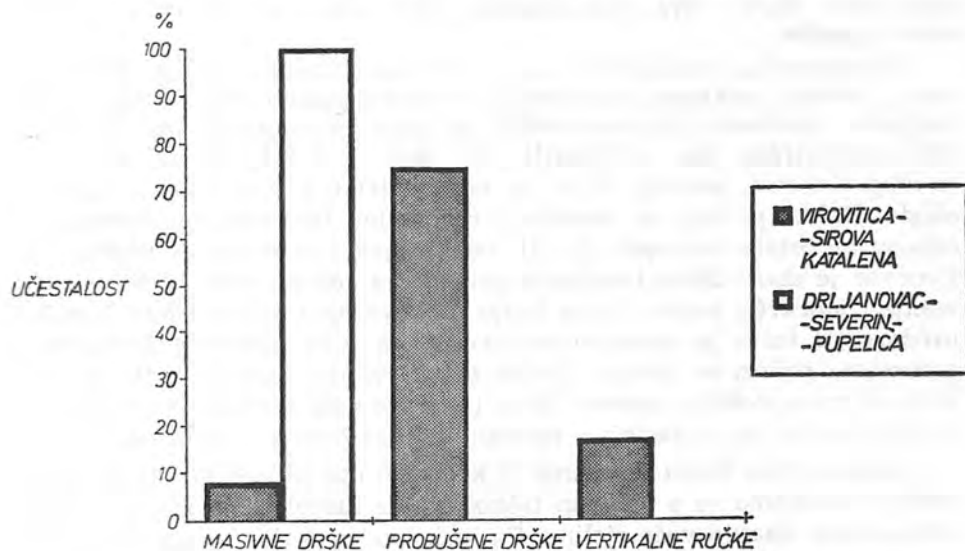
Želimo li na kraju vremenski i kulturno opredijeliti groblje u Drljanovcu, susrećemo se s velikom teškoćom jer raspoložemo samo isječkom jedne nekoć znatno veće cjeline. Pa ipak, podaci kojima raspoložemo govore da je groblje bilo u upotrebi u vrijeme kasne virovitičke grupe (grobovi 5 i 6), zatim u razdoblju njezinog sažimanja s novim oblicima pristiglim iz baierdorfsko-velatičke sfere (grobovi 2 i 4) i, napokon, u vri-

<sup>25</sup> KPŽ, 69.

<sup>26</sup> P. Wells, The Emergence of an Iron Age Economy, American School of Prehistoric Research, *Bulletin*, 33, Harvard 1981, 122.



Prilog 2. Statistički prikaz osnovnih keramičkih oblika



Prilog 3. Statistički prikaz drški posuda

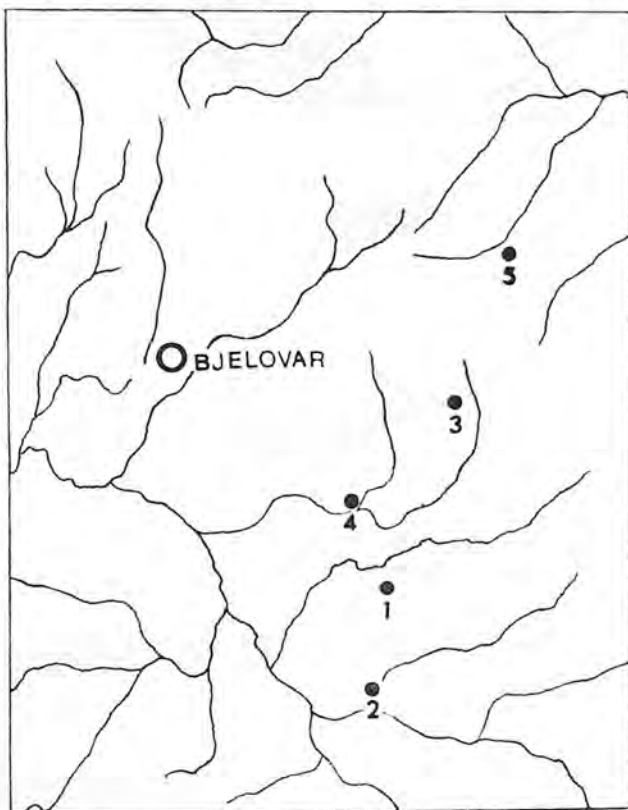
jeme već formirane grupe Zagreb (grobovi 3 i 8). O datiranju I. i II. faze, relativnom i apsolutnom, izjasnila se posebno K. Vinski i u ovom času nema se tome što dodati.<sup>27</sup>

<sup>27</sup> KPŽ, 45. i 60—63.

\* \*  
\*

Zahvaljujući dugogodišnjoj djelatnosti Đ. Jakšekovića, registrirano je u blizini Drljanovca još nekoliko suvremenih groblja. Sva su otkrivena prigodom zemljanih radova, koji su oštetili jedan ili više grobova, a Jakšeković, doznajući za takve uvijek nekontrolirane radove, posjećivao je nalazišta, bilježio nalazišne podatke i skupljao nalaze.<sup>28</sup>

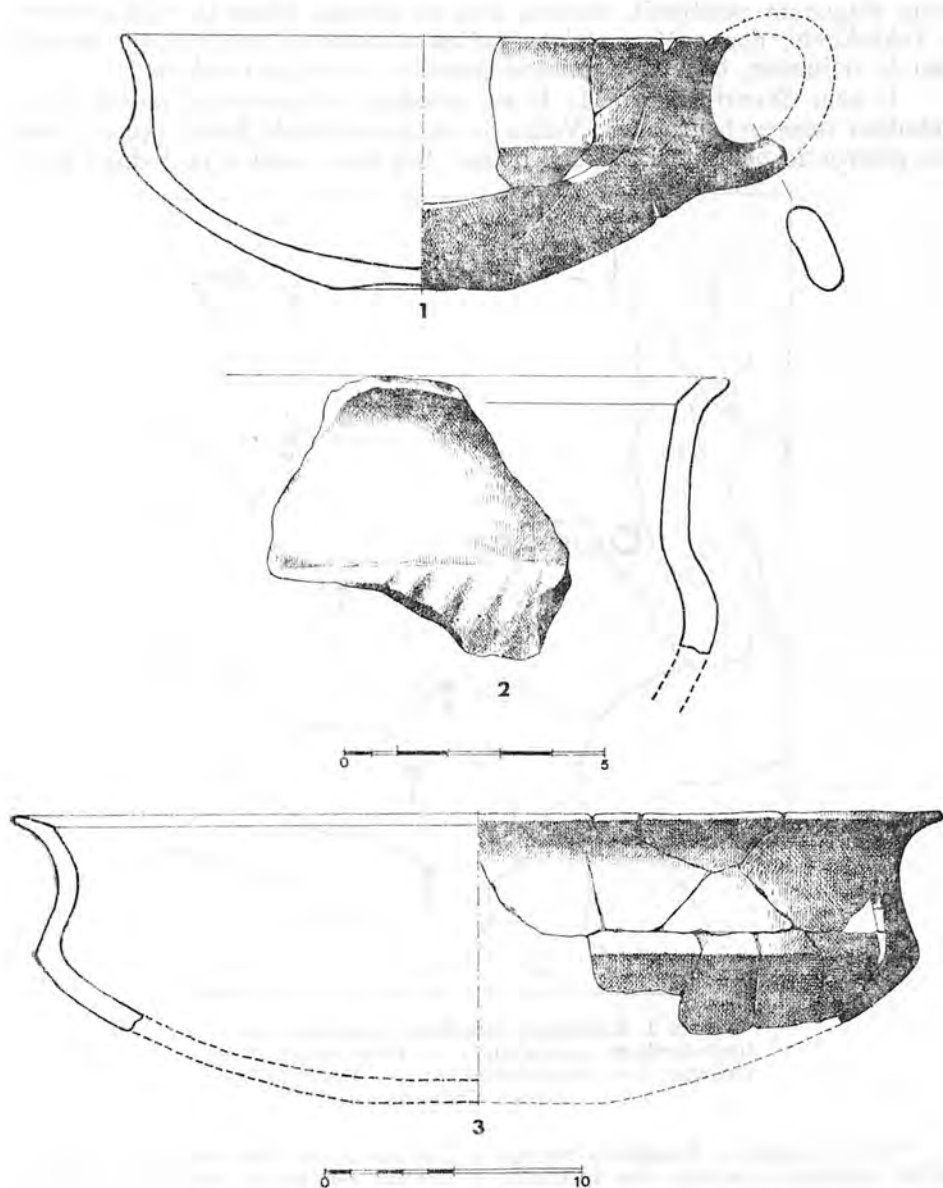
U selu *Severin* (karta 1, 4) na položaju »Staro selo« naišao je na nekoliko razorenih grobova. Važno je da je uz potok Severinku »u škarpici« primijetio paljevinske ukope u jami bez žare, samo s po jednim grob-



Karta 1. Kasnobrončanodobne nekropole na  
bjelovarskom području: 1 — Drljanovac; 2 —  
Orlovac; 3 — Mala Pupelica; 4 — Severin; 5 —  
Sirova Katalena

<sup>28</sup> U to vrijeme u Gradskom muzeju u Bjelovaru nije bilo arheologa, a služba zaštite najčešće nije bila obavještavana o takvim zemljanim radovima. Stoga je Jakšekovićeva aktivnost pohvalna, a dugujemo mu za niz podataka o arheološkoj topografiji šireg drljanovačkog područja koji bi inače bili izgubljeni.

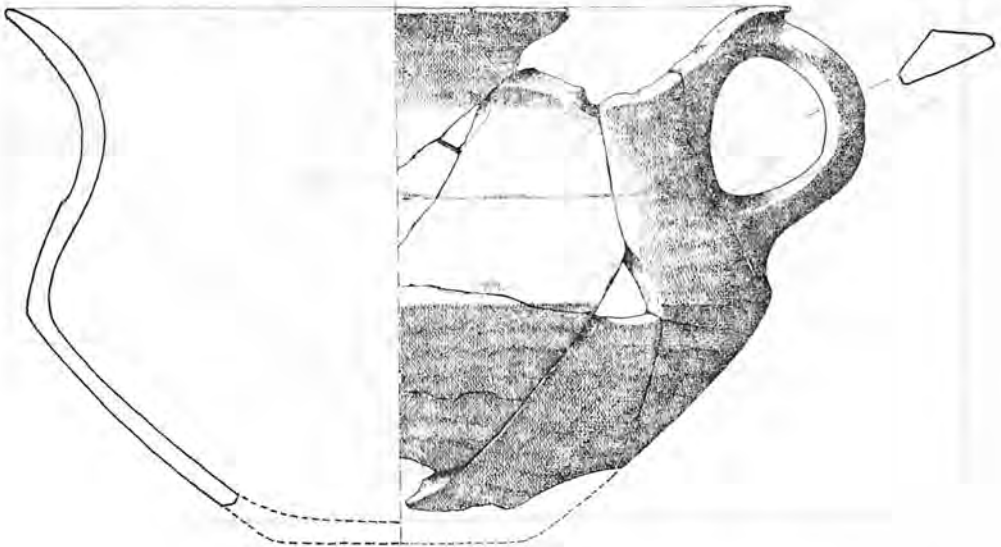
nim prilogom. Očistio je dva takva ukopa. U jednom je uz paljevinu bila priložena zdjelica-šalica s bradavičastim ispupčenjima na facetiranom ramenu (T. I, 2), a u drugom zdjelica s drškom (sl. 4, 1). Na oranici iznad potoka zapažen je razoreni grob s ostacima urne. Možda iz tog groba



Sl. 4. Mala Pupelica

potječe kupica na nozi s lagano četvrtasto oblikovanim obodom i drški-  
com koja iz njega izlazi i spušta se na rame (T. I, 3). U Severinu se pre-  
ma površinskim nalazima keramike naslućuje na položaju Lisičnjak ka-  
snobrončanodobno naselje.

U selu *Mala Pupelica* (karta 1, 3) na položaju »Stari drum«, a na  
području »Tokalo«, naišao je Jakšeković na ostatke 4 žarna groba. Bili su  
smješteni pri dnu jedne kosine, uz današnji poljski put, na zemljištima  
Radelića i Kate Mamule. Jakšeković je još zatekao ostatke grobnih jama  
i skupio dosta keramike. Uspjeli smo rekonstruirati urnu s poklopcem  
(T. II, 1), koja vrlo rječitno opredjeljuje ovaj grob u I. fazu, povezujući ga  
s tipovima iz Sirove Katalene, Moravča i Dolnjeg Lakoša.<sup>29</sup> I u Pupelici,  
kao i u Drljanovcu, umjesto perforiranih drški javljaju se jezičaste okre-  
nute prema dolje, a plitko kružno ispupčenje istaknuto je užljebljenim  
okvirom. Iz Male Pupelice sačuvano je i nešto grobnih priloga: bikonična  
dublja zdjelica (gotovo terina) s ljevkastim vratom i drškom s uzduž-  
nim bridom (sl. 5), zdjelica s bridom na ramenu i facetiranim izvučenim  
obodom (sl. 4, 3), te dublja zdjelica s izvučenim i facetiranim obodom i  
kosokaneliranim trbuhom (sl. 4, 2). Posebno je zanimljiv ovaj posljednji  
fragment jer jasno svjedoči o grobovima II. faze i u Maloj Pupelici. Me-  
đutim, kako nemamo podataka o točnom porijeklu ovog fragmenta, to

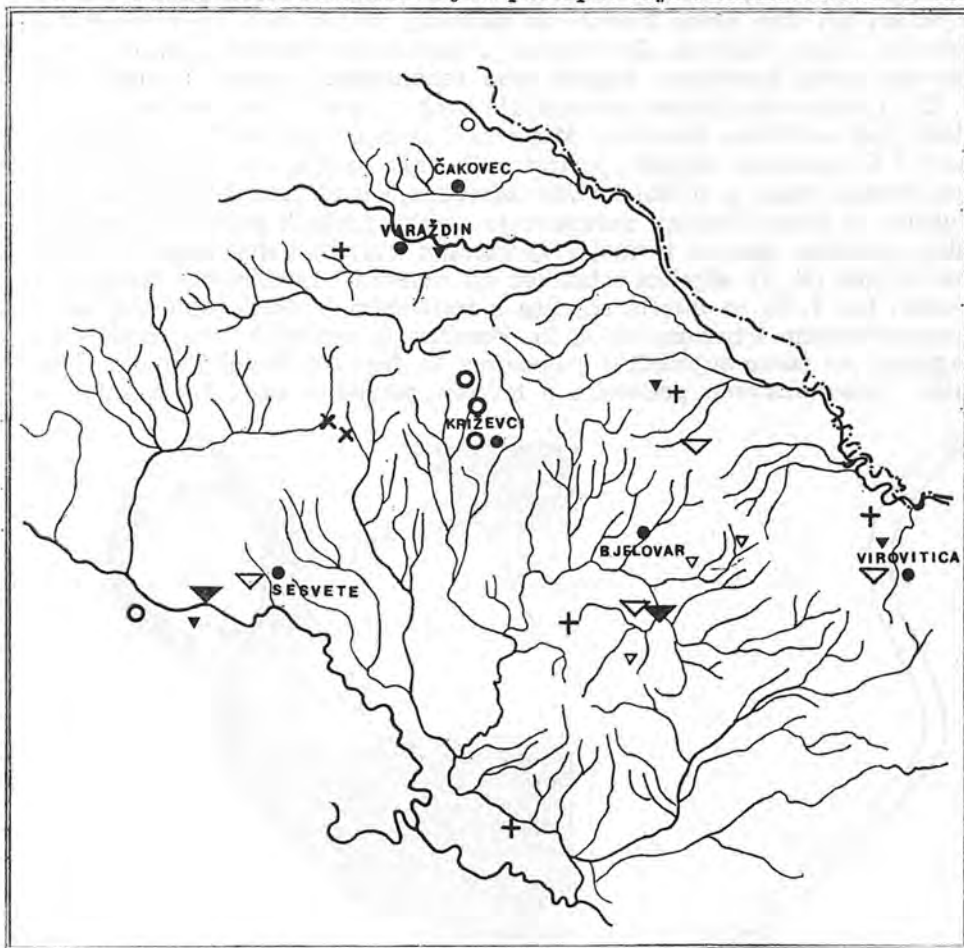


Sl. 5. Mala Pupelica

<sup>29</sup> KPŽ, T. 14, 1. Svih 10 grobova iz Moravča pripremljeno je za objavu, među njima je posebno zanimljiv, s obzirom na grobni ritual, grob 9 koji će biti posebno obrađen i objavljen u »Arheološkom vestniku« (u tisku, referati sa znanstvenog skupa »Bronasta doba u Sloveniji«, Lendava 1986). V. Sokol, 40 godina arheoloških istraživanja u sjeverozapadnoj Hrvatskoj, katalog izložbe, Koprivnica 1986, 104, 41. Za Dolnji Lakoš vidi bilj. 3.

je zasada pretpostavka, koja ipak s obzirom na podatke koje je pružio Drljanovac dobiva na vjerojatnosti.

U selu *Orlovac* (karta 1, 2) presječen je u profilu kanala na zemljištu Drage Ščrbačića) grob sa žarom pokrivenom zdjelom. Radi se o visokoj jajoliko izduženoj urni s niskim cilindričnim vratom i jezičastim drškama — izdancima na ramenu. Zdjela-poklopac nije rekonstruirana. U žari



Karta 2.

I. faza

II. faza

- ▽ groblje (4 do 12 grobova)
- ▼ groblje (1 do 4 groba)
- ostave
- † pojedinačni nalaz

- ▼ groblje (4 do 12 grobova)
- ▼ groblje (1 do 4 groba)
- naselje
- × pojedinačni nalaz





1



2



3



4

1 — Drljanovac, grob 2; 2—3 — Severin; 4 — Drljanovac, grob 3



1 — Mala Pupelica; 2—3 — Drljanovac, grob 4



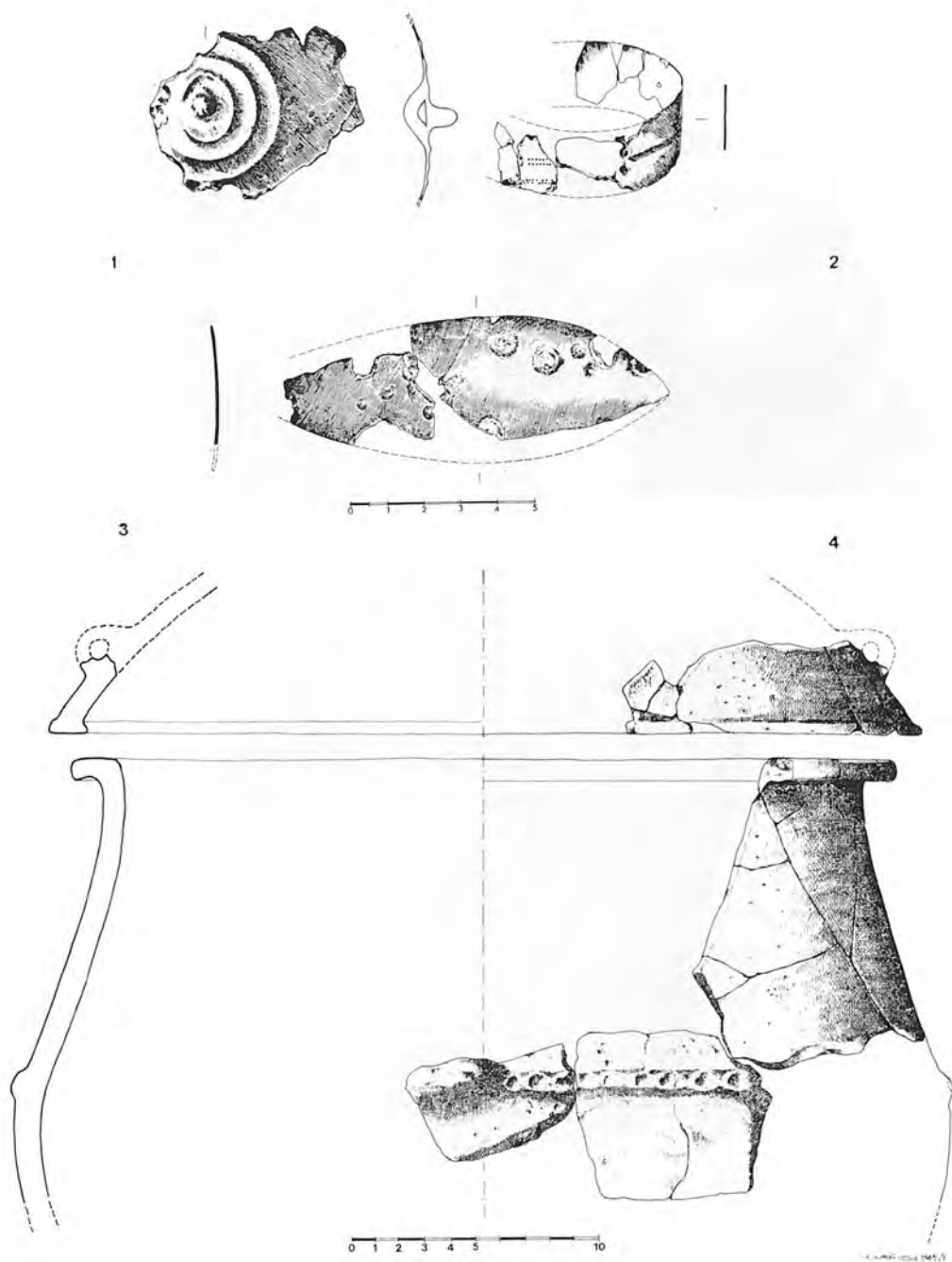
1—4 — Drljanovac, grob 5



1—2 — Drljanovac, grob 6; 3 — Sirova Katalena; 4—6 — Drljanovac, grob 7



1—2 — Drljanovac, grobovi 5 i 7; 3 — grob 5



Drljanovac, grob 8

je ustanovljeno uobičajeno »punjenje« garom, pepelom i sitnim fragmentima spaljenih kostiju.

S područja djelovanja Gradskog muzeja u Bjelovaru i njegove granice prema Grubišnom Polju trebalo bi, prema Jakšekovićevim podacima, imati u vidu kao moguće kasnobrončanodobne lokalitete položaja u selima Ladislav (kod Hercegovca) i Čađavac.

Iz svega navedenog proizlazi da je sjeverozapadna Hrvatska igrala vrlo značajnu ulogu u vrijeme formiranja kasnog brončanog doba i da nam se prilično jasno očitava nit kontinuiranog razvoja na tom području od prijelaza 14. na 13. st. i dalje do u 12. st. Na stalnu autohtonu bazu nailazila su nova strujanja utječući na tok razvoja. Posebno su izrazita ona iz baierdorfsko-velatičkog kruga. U ovom času bilo bi vrlo potrebno istraživati naselja I. faze. Zasada nam nije nijedno poznato. Nasuprot tome, naselja II. faze upravo su u posljednje vrijeme dala mnogo podataka o cvatućem i progresivnom razvoju kasnobrončanodne kulture u sjeverozapadnoj Hrvatskoj<sup>30</sup> (karta 2).

## POPIS NALAZIŠTA

### *Uz kartu 2.*

#### *Faza I*

##### Groblja:

VIROVITICA, KPŽ 230, 221, T. 7—11. — PJZ IV, 908, T. LXXXVI i sl. 34.

SIROVA KATALENA (kod Đurđevca), KPŽ 229, T. 12—15 i T. 16, 1—4. — PJZ IV, 906, sl. 34, T. LXXXVI.

MORAVČE (kod Sesveta), V. Sokol, 40 godina arheoloških istraživanja u sjeverozapadnoj Hrvatskoj, Koprivnica 1986, 104.

DRLJANOVAC (kod Nove Rače, Bjelovar), PJZ IV, 899, sl. 35,9.

MALA PUPELICA (kod Bjelovara), vidi kartu 1.

SEVERIN (kod Bjelovara), vidi kartu 1.

ORLOVAC (kod Bjelovara), vidi kartu 1.

##### Ostave:

PEKLENICA (kod Čakovca), KPŽ 217, 229, T. 20.

##### Pojedinačni nalazi:

SEDLARICA (kod Virovitice), nalaz žare (uništena nekropola?), KPŽ 184, T. 16,5.

TOMAŠICA (kod Kutine), bodež, KPŽ 220, T. 18,6.

IVANSKA (kod Bjelovara), nož, KPŽ 180, T. 18,10.

VIRJE (kod Koprivnice), bodež, KPŽ 221, T. 18,7.

VINDIJA (kod Varaždina), bodež, KPŽ 221, T. 18,8.

<sup>30</sup> U Križevcima i njihovoj okolini, te na Kalniku, otkrivena su i sondirana u posljednjih nekoliko godina naselja II. faze. Z. Homen, Novi kasnobrončanodobni lokalitet u Križevcima, *Muzejski vjesnik*, 5, Varaždin, 1982, 18. i d.; N. Majnarić-Pandžić Kasnobrončanodobno naselje Igrišće na Kalniku, *Arheološki pregleđ*, Ljubljana 1988. (u tisku); Z. Homen, O zanimljivom nalazu iz Martinca kraj Križevaca, *Muzejski vjesnik*, 12, Bjelovar 1989, 14—18.

## Faza II

### Groblja:

ZAGREB-VRAPČE, KPŽ 222, 230, T. 23 24. — PJZ IV, 908, T. LXXXVI i LXXXVIII. sl. 35.

ZAGREB-HORVATI, KPŽ 222, 230. — B. v. Richthofen. Serta Hoffilleriana, Zagreb 1940, 43 i d.

### DRLJANOVAC

MARTIJANEC-ŽGALIŠĆE (kod Ludbrega, Varaždin), KPŽ 216, 228, T. 25, 5—9.

NOVIGRAD PODRAVSKI (kod Koprivnice), KPŽ 217, 228, T. 25, 1—2.

STAROGRADAČKI MAROF (kod Virovitice), KPŽ 219, 229, T. 25, 1.

### Naselja:

KRIŽEVCI-CIGLANA, Z. Homen, Muzejski vjesnik 5, Varaždin 1982, 18 i d.

KALNIK-IGRIŠĆE (kod Križevaca), N. Majnarić-Pandžić, Arheološki pregled, Ljubljana 1988 (u tisku).

MARTINAC (kod Križevaca), Z. Homen, Muzejski vjesnik 12, Bjelovar 1989, 14—18.

BREGANA (kod Samobora, Zagreb), KPŽ 212, 226, T. 22, 8—9.

### Pojedinačni nalazi:

ŽLATAR (kod Krapine), fibula u obliku violinskog gudala, KPŽ 222, 230, T. 26, 20.

KOPRIVNICA (položaj Šoderica), mač, KPŽ 215, 228, T. 26, 1.

Fotografije izradio Ž. Brnić, crteže K. Rončević, a grafikone 1 i 2 S. Forenbaher.

## *S u m m a r y*

### A CONTRIBUTION TO THE KNOWLEDGE OF THE LATE BRONZE AGE IN NORTH-WEST CROATIA

The late Bronze Age cemetery in Drljanovac by Nova Rača has thus far been considered to be a representative of K. Vinski's Group II<sup>5</sup>. Rescue excavations on the site however have revealed an additional five graves of which some (Graves 5 and 6) contained shapes characteristic of Phase I, i.e. the Virovitica Group<sup>6</sup>. Graves 1, 2, 3, 9, and 10 were partly saved having been discovered during ploughing without the presence of archaeologists. Graves 4 to 8 were discovered in a rescue excavation.

The characteristics of the graves and of the burial ritual are known from Virovitica and Sirova Katalena<sup>1-2</sup>: simple graves were dug into the natural soil and their size accorded exactly with that of the urn they were to receive. The urns were always covered by a bowl-lid. All pottery is of yellow or red-brown to dark-brown colour, somewhat spotted, well-fired, uniform in section and smooth-surfaced. Graves 7 and 8 contained pottery of a coarser fabric than the others. In graves 2 and 3, only urns and bowl-lids were found, whereas the rest of the graves contained one, two or three pottery vessels laid on the shoulder of the urn or placed at its base. In the urns of Graves 4 and 8, bronze objects were laid on the cremated remains. These were fragments of jewellery, damaged by fire (T. VI, 1—3). Grave 4 contained, in addition to jewellery (part of the wire necklace, fragment of a needle, and an unidentified melted bronze piece), a loom-weight and a miniature



vessel which identifies the grave as female. Judging by the grave-goods (T. VI, 1—3) Grave 8 was also female while anthropological analysis (see the analysis by M. Stefančić) also makes Grave 7 female. The deceased was buried differently in Grave 7 to the other graves. The bone fragments were larger and had been washed before deposit in the urn. The urn contained no charcoal or ashes. Fig. 1 shows that the bones were carefully placed in the upper part of the urn: in the middle are the bones of the skull, at the edge are the long bones and the ribs were placed between the skull and the edge. In the lower part of the urn the bones were placed without any order. A large part of the female skeleton was preserved. Later it was established that the same ritual had been employed in Grave 9, which had been dug unprofessionally (the bones from the urn are preserved without the data on their original position in the urn). Another grave (?) whose position is marked by 'a' (drawing 1) was damaged by ploughing. A hole contained the remains of charcoal, ashes and small burnt fragments of bone, all placed in the bottom of the pit without an urn. Also found was a cup shown on fig. 2. As bone analysis could not be carried out, it remains open whether it is a cremation grave (Brandschüttungsgrab) or a place of sacrifice. The systematically-excavated cemeteries of Virovitica, Sirova Katalena and Moravče do not contain such burials. Thus the question remains open for the future.<sup>1,2,4,20</sup>

The Drljanovac cemetery reveals contacts and the intermingling of Phases I and II within the same cemetery. Two different burial rituals (Graves 7 and 9 in contrast to the other graves) have also been documented and the possibility of recognising distinctive female graves has been gained (4, 7 and 8). Some specific pottery shapes were found in the Drljanovac cemetery: lids in the shape of large bowls on a high foot (Graves 4 and 6), exclusive tongue-like handles pointing downwards, a larger number of beakers on feet and among them a type in which a handle extends from the rim (Grave 6).

Interpretation is unfortunately limited by the small number of preserved graves from this much larger but destroyed cemetery. Nevertheless it may be concluded that the cemetery was in use from the period of the late Virovitica Group (Graves 5 and 6), during the times of the incorporation of the new shapes from the sphere of Baierdorf-Velatice (Graves 2 and 4) and finally during the period of the developed Zagreb Group (Graves 3 and 8).

At the end are added data of three newly-located late Bronze Age cemeteries east of Bjelovar and contemporary with Drljanovac: Severin, Mala Pupelica and Orlovac (Map 1).