

NIVES MAJNARIĆ-PANDŽIĆ

NEKOLIKO NAPOMENA O UVOĐENJU
RANOLATENSKOG STILA U SJEVERNU HRVATSKU I
BOSNU

UDK 903.5(497.5)"638"
Izvorni znanstveni rad
Original Scientific Paper
Primljeno: 14.6.1995.
Received:

Dr. Nives Majnarić-Pandžić
HR — 10000 Zagreb
Odsjek za arheologiju
Filozofski fakultet
Ivana Lučića 3

Na podlozi desetak sigurnih grobnih cjelina — ženskih grobova iz Velike i Donje Doline — pokušava se odrediti vrijeme rane latenizacije na ovom području. Ti grobovi odaju pretežite značajke ranolatenske mode i grobne latenske opreme u vrijeme oko polovice 4. st. pr. Kr. Dalje se prate po sjeverozapadnom Balkanu raspršeni nalazi iz 4. st. Uz zoomorfne fibule, značajno mjesto tu zauzima i brončana ranolatenska kaciga iz Vrankamena.

Dosadašnje sinteze o latenskoj kulturi u Slavoniji, Srijemu i Sloveniji, o kulturi Skordiska i Tauriska, manje su pozornosti posvećivale najstarijoj pojavi latenskog stila i latenskih predmeta u završnoj fazi stariježeljeznodobne domaće kulture u 4. st. pr. Kr.¹ To je i razumljivo, jer je pozornost autora tih sinteza bila usmjerena na pitanja svojstava i razvoja kulture Skordiska i Tauriska od ranog 3. stoljeća, tj. od vremena njihove povijesne pojave u ulozu kolonizatora novog područja u vojvođansko-slavonskom Podunavlju i jugoistočnoalpskom prostoru.

Kako je općenito poznato, razdoblja prijelaza iz jedne kulture u drugu, u našem slučaju čak korjenitih civilizacijskih promjena s povijesno dokazanim priljevom novog stanovništva — Kelta, uvijek su složena, u pravilu vrlo zanimljiva, ali teška za interpretaciju.² Vrijedi to pogotovu u slučajevima kada raspoložemo malim brojem cjelovitih arheoloških nalaza, uglavnom nedovoljno dokumentiranih. Razdoblje prve pojave ranolatenskih keltskih eleme-

¹ TODOROVIĆ 1968; MAJNARIĆ-PANDŽIĆ 1970; BOŽIĆ 1981; BOŽIĆ 1987; GUŠTIN 1984; JOVANOVIĆ 1987.

² GABROVEC 1990, 108-109.

nata i nalaza iz 4. st. dosad se definiralo kao predkeltska faza,³ faza latenskih utjecaja⁴ ili stupanj Čurug.⁵ Nitko od autora nije se dvoumio u pogledu datiranja tih pojava — odredili su ih u drugu polovicu ili na kraj 4. stoljeća te u početak 3. st. pr. Kr.

Području kojemu ćemo u ovome radu obratiti pozornost posvetio se prije više od 30 godina Z. Marić, govoreći o keltskim elementima otkrivenim u Bosni i Hercegovini u okviru mlađeg željeznog doba; kako se, prema arheološkoj evidenciji, Kelti u Bosni i Hercegovini nisu trajnije naselili, Marić je sve nalaze latenskog stila, i starije i mlađe, odredio kao posljedicu utjecaja iz keltske domene u južnoj Panoniji na domorodačke kulturne zajednice u Bosni i Hercegovini.⁶ Raspolažući, međutim, s većim brojem ranolatskih nalaza, otkrivenih uglavnom na prijelazu stoljeća, Marić je veću pozornost ipak posvetio "prvoj fazi keltskih utjecaja na BiH" koju je vremenski obuhvatio vrlo široko, od 370. do 260. godine pr. Kr. Proučavanje tog ranog materijala, pretežito fibula, proveo je na metodološki dosta nespretan način, vrednujući zasebno pojedine tipove nalaza, izdvojene iz njihova konteksta, iako ga je u određenom broju nalaza imao na raspolaganju, kao primjerice grobove iz Donje Doline. Marić je prvu fazu datirao preširoko, a za mnoge autore ju je i previsoko započeo — 370. g. pr. Kr.;⁷ no, učinio je vrlo pohvalni napor da u tim ranim nalazima uoči moguće svjedočanstvo prvih keltskih prodora u Posavinu i na sjeverni Balkan: ratničkih ili prospekcijskih prodora koje bi trebalo očekivati iz navoda antičkih pisaca. Marić je iz antičkih izvora izdvojio vijesti o prisutnosti Kelta na sjevernom Balkanu tijekom 4. st. — tako sukob s Ardijejcima (Autarijatima) 369. ili 368. g. pr. Kr. te vrlo poznato poslanstvo jadranskih Kelta Aleksandru Velikom na Dunav, gdje je ovaj boravio 335. g. pr. Kr., tijekom rata s Tribalima.⁸

U novije je vrijeme B. Čović znatno unaprijedio poznavanje spomenutog prijelaznog razdoblja, izdvojivši grupu Donja Dolina — Sanski Most. Sintetizirajući sve raspoložive podatke i razvrstavši ih kronološki pedantno i argumentirano, ocrtao nam je domaću stariježeljeznodobnu sredinu u koju su u 4. st. pr. Kr. stigli keltski ranolatski elementi.⁹ Povezavši Posavinu, tj. rub južne Panonije sa zapadnom Bosnom, Čović je uklonio svaku sumnju o postojanju domorodačke kulturne skupine koja je kontinuiranim življenjem premostila

³ TODOROVIĆ 1968, 117-118.

⁴ MAJNARIĆ-PANDŽIĆ 1980, 68; JOVANOVIĆ 1987, 836; MARIĆ 1963, 67-70.

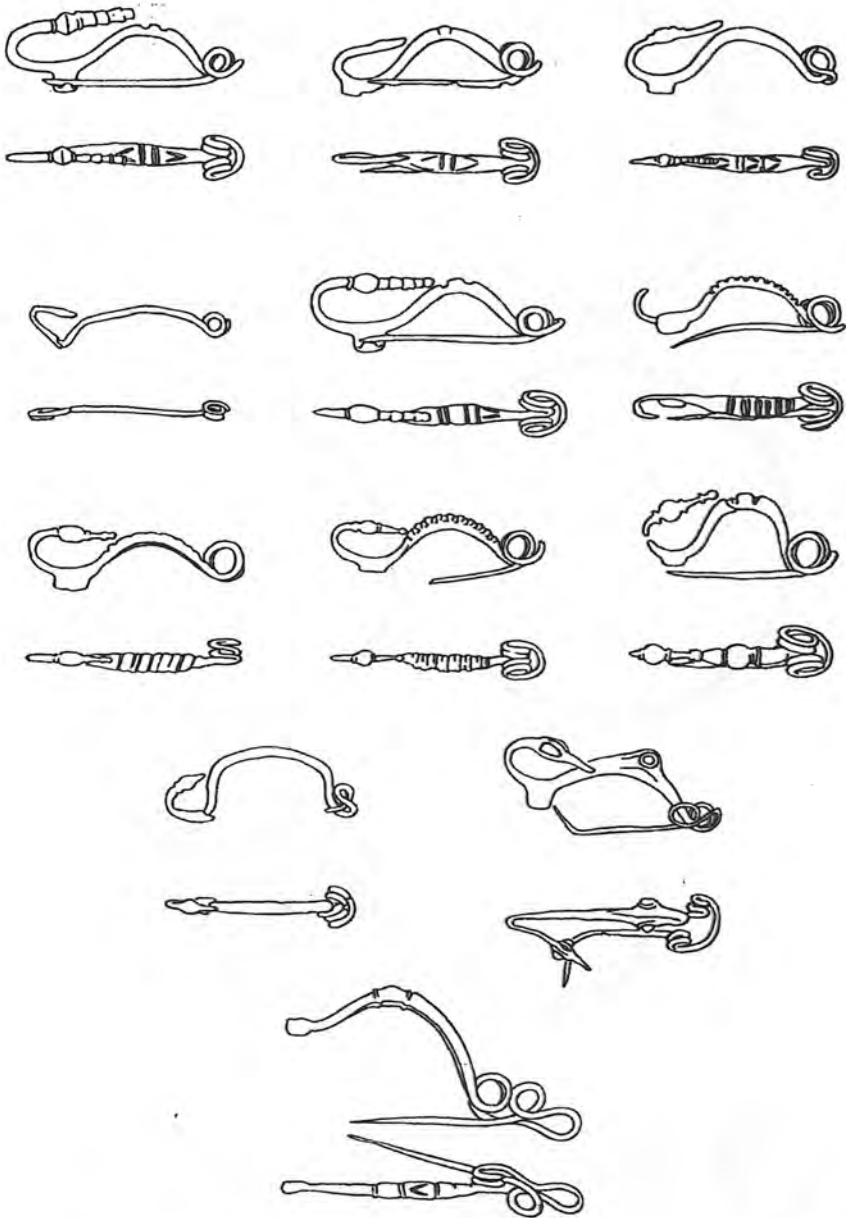
⁵ BOŽIĆ 1981, 315-316.

⁶ MARIĆ 1963.

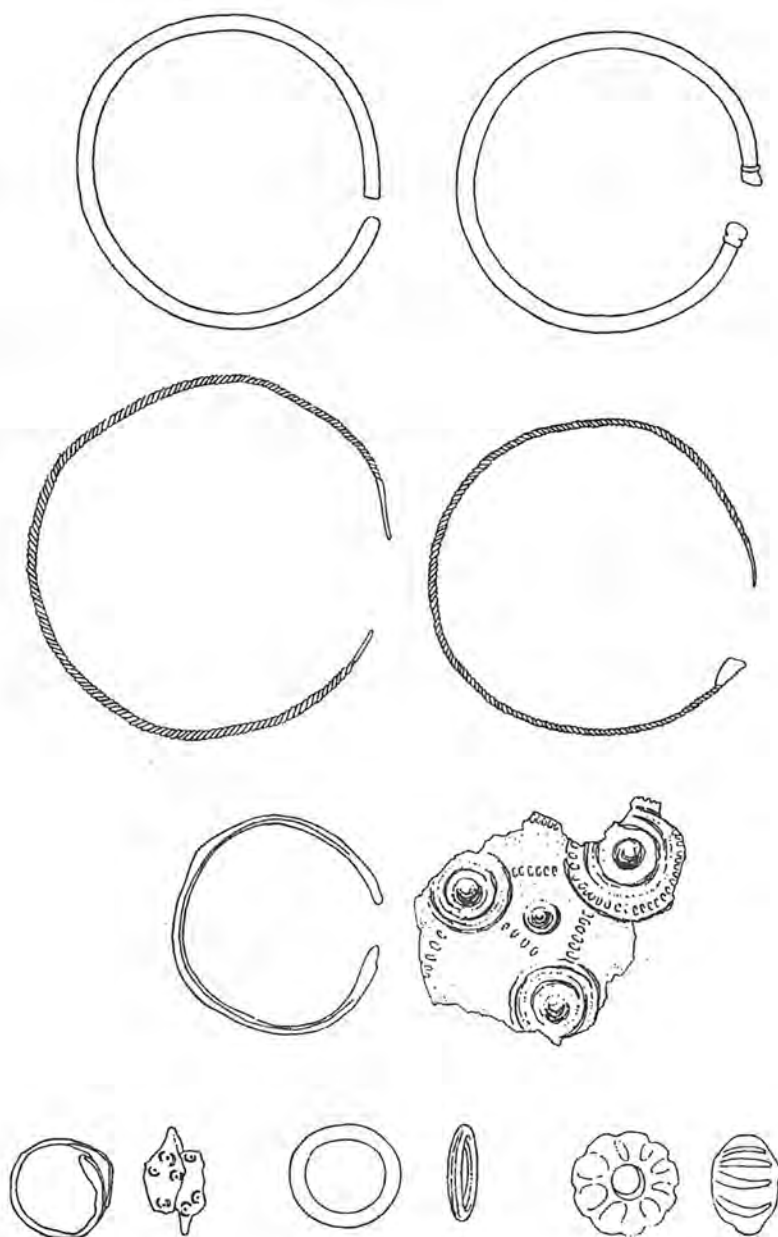
⁷ MARIĆ 1963, 67.

⁸ MARIĆ 1963, 63-65.

⁹ ČOVIĆ 1987, 260-267.



Sl. 1. Grob iz Velike (prema Sokač-Štimac, 1980.). – Fig. 1. Grave from Velika (after Sokač-Štimac, 1980).



Sl. 2. Grob iz Velike (prema Sokač-Štimac, 1980.). – Fig. 2. Grave from Velika (after Sokač-Štimac, 1980).

prijelazno razdoblje između starijega i mladeg željeznog doba. Ne želim stoga u ovome radu razmatrati i dokazivati ranu etničku keltsku prisutnost u ovome području, iako je u pojedinim slučajevima treba pretpostaviti, nego želim podcrtati pojavu i prihvaćanje ranolatenske mode i nošnje te postupni prijelaz na nove oblike i stilska shvaćanja koji kao arheološki dokumenti svjedoče o nastajanju nove kulturne i političke konstelacije na jugu Panonije i sjevernog Balkana.

Novi nalazi ujedno bacaju novo svjetlo na starije nalaze te pred nas postavljaju pitanje kako je taj prvotni proces latenizacije stvarno tekao i nije li rana latenizacija kod nas čvršće arheološki odražena negoli smo to dosad opažali. Dakako, još je otvoreno pitanje kada su se u ovim krajevima uopće pojavile prve latenizirane cjeline, jer definicija redosljeda ranolatenskih tipova još nije dovoljno razrađena za ogromno područje na kojemu se javljaju vrlo raznovrsni ranolatenski tipovi.¹⁰

Među novim nalazima spominjem na prvome mjestu slučajno otkriven ženski ranolatenski grob iz Velike u Požeškoj kotlini (sl. 1 i 2) te sustavno istraženo ranolatensko groblje u Pećinama kod Kostolca. Oba su nalazišta otvorila niz pitanja, ali i ponudila rješenja za neke davno otkrivene i već poznate nalaze.¹¹ Grob u Velikoj uključen je već u sinteze D. Božića i smješten u fazu Čurug koja prethodi vremenu povijesnog doseljavanja Kelta na prijelazu u 3. st. pr. Kr.¹² Analiziramo li pak sadržaj i oblike iz Velike, dolazimo do zaključka da je tu pokopana žena bila opremljena na latenski način: brončanim ranolatenskim zoomorfnim fibulama, kolutastim nakitom, s tri ranolatenske brončane i dvije srebrne narukvice, te prstenom i šarolikim derdanom od jantarnih i staklenih perli. Uz ženu je položen i pršljenak. Time nam je predstavljen sastav tipične ranolatenske grobne opreme, bez obzira na podrijetlo pojedinih predmeta. Nema dalje sumnje da su sve zoomorfne fibule stilski vrlo rane i da ih treba datirati u horizont prije nego što su se u drugoj polovici 4. st. pr. Kr. (u Lt B 1 fazi) pojavile fibule tipa Dux (Duchcov).¹³ Sve tipološke karakteristike tih fibula odaju pravi ranolatenski ukus i na njima nema znakova kontaminacije domaćim kasnohalštatskim obilježjima fibula tipa Certosa. Ipak, u ovom je trenu nemoguće odrediti gdje su te fibule bile izrađene. Jasno je da i brončane narukvice odgovaraju istom horizontu, stilu i ukusu. Pločaste je fibule tipa Sanski Most, poznate od početka stoljeća iz

¹⁰ DEHN 1966 upozorava upravo na važnost ranolatenskih fibula za kronološka razvrstavanja. Pojavu zoomorfnih ranolatenskih fibula s tipološkim obilježjima, kakva se javljaju u našim nalazima, datira već u Lt A 2, s pojedinačnim trajanjem i u Lt B 1. Slično i ČIŽMAR 1975, 419-422, te WALDHAUSER i dr. 1987, 34-37. Danas se za fazu Lt B 1, prema dendrokronološkim rezultatima, uzima druga polovica 4. st. pr. Kr. NEBENHAY 1977, 53, 55.

¹¹ SOKAČ-ŠTIMAC 1980; JOVANOVIĆ 1984, 42-44; JOVANOVIĆ 1984a; JOVANOVIĆ 1984, 824-825.

¹² BOŽIĆ 1981, 315.

¹³ DEHN 1966; ČIŽMAR 1975; WALDHAUSER i dr. 1987.

grobova u Donjoj Dolini i Sanskom Mostu (sl. 4, 3-4), većina autora sinteza o našem mlađem željeznom dobu prešutno pripisivala domorodačkim tipovima ukorijenjenima u stariježeljeznodobnoj sredini.¹⁴ Čović je, međutim, aktualiziravši prijašnje pretpostavke M. Vasića,¹⁵ preuzeo jednu od njih i tako nastanak ovog osebujnog oblika protumačio oponašanjem obraznih zaštitnih ploča — paragnatida — ranolatenskih kaciga tipa Montefortino.¹⁶ Iako ova- kvo tumačenje geneze tipa fibule može izgledati bizarno, za našu je temu vrlo zanimljivo, jer bi, ako se općenito prihvati, bilo dodatna potvrda o ugledanju na ranolatenske oblike te o njihovom prihvaćanju u domaćoj željeznodobnoj kulturi 4. stoljeća. Vasićeva i Čovićeve pretpostavke otkrivale bi dosad neza- paženo lice procesa latenizacije nošnje određenih pojedinaca. Možda je upra- vo ovdje mjesto da se kaže kako je rigidno odjeljivanje predkeltskog i povijesnokeltskog vremena zastarjelo, jer zanemaruje stvarni razvoj kulture i procese njezine promjene (“culture change”); takve podjele su neprekidno usmjerenog pogleda u podatke očuvane u antičkim izvorima, pa stvarnu late- nizaciju vojvođanskog Podunavlja, povezanu s odlučnim etničkim promjena- ma, vide tek nakon 279. g. pr. Kr. Latenzaciju kasnohalštatske kulture treba procjenjivati u kontekstu slojevitih povijesnih i kulturnih zbivanja. Ona u svojoj ranoj etapi nije morala biti povezana s masovnim i povijesno zabi- lježenim naseljavanjem Kelta nakon delfskog poraza; zapravo je naseljavanje nakon 279. g. pr. Kr. predstavljalo završnu fazu dugotrajnog procesa koji se odvijao tijekom 4. st. pr. Kr.¹⁷

Vratimo li se grobu iz Velike, uočavamo da pločasta fibula tipa Sanski Most više ne predstavlja nužno tradicionalni domorodački tip u grobnoj opre- mi, nego je najvjerojatnije nakit nastao u sredini otvorenoj i infiltriranoj late- nskim oblicima.¹⁸ Narukvice od srebrne tordirane žice ostaju zapravo jedini oblik koji nakit iz Velike povezuje s domorodačkim ukusom 4. stoljeća pr. Kr. Te se narukvice opet mogu povezati sa srebrnim viticama kakve su, kao do- morodački doprinos, bile priložene najstarijim grobovima na Karaburmi.¹⁹ Upravo je tim karaburmskim grobovima arheološki posvjedočena rana kultura Skordiska, naseljenih na ušću Save u Dunav.²⁰ Dodatno istraživanje u Ve- likoj²¹ pokazalo je da je kostur ležao na popločenju od oblutaka, no prvobitni

¹⁴ MARIĆ 1963, 63-65.

¹⁵ VASIĆ 1987, 555-558; ČOVIĆ 1987, 260-261.

¹⁶ SCHAAF 1981, 316, sl. 41.

¹⁷ GABROVEC 1990; TODOROVIĆ 1968, 119 pretpostavlja naseljavanje u južnoj Panoniji već oko 320. g. pr. Kr.

¹⁸ Na pitanje jesu li pločaste fibule tipa Sanski Most mogle imati lokalni razvoj od starijih pločastih naočalastih fibula, kao na Glasincu, ili okruglih pločastih fibula poput onih koje prethode u Donjoj Dolini u kasnohalštatskim grobovima, ČOVIĆ 1987, 260-261 odgovara niječno.

¹⁹ JOVANOVIĆ 1976, 184, sl. 7.

²⁰ BOŽIĆ 1981, 317.

²¹ SOKAČŠTIMAC 1984, 130-133.

se izgled grobne konstrukcije nije više mogao uočiti.²² Iako smo u ovom trenu lišeni mogućnosti da razmišljamo o etničkoj pripadnosti žene iz Velike, po svemu možemo zaključiti da je njezina nošnja, tj. grobna oprema, u bitnim dijelovima bila ranolatenska. Zbog nedostatka sustavnih istraživanja ovog razdoblja u Slavoniji, ne možemo niti imenovati kulturnu skupinu 5. i 4. st. pr. Kr. koja je dočekala prve oblike latenske kulture.²³ Zasad smo upućeni na povezivanje Požeške kotline s Posavinom, tj. s Donjom Dolinom, pa tako produžujemo orijentaciju kakvu je pokazivala stariježeljeznodobna kultura 8.-6. stoljeća pr. Kr., poznata iz Kaptola.²⁴

U vezi s nastankom pločastih fibula tipa Sanski Most, naznačila sam moguću poruku da treba preispitati kulturnu i stilsku pripadnost pojedinih oblika 5. i 4. st. pr. Kr. S time u vezi upozoravam na činjenicu da žičane, osmičastim petljama ukrašene fibule, poput onih iz Čuruga,²⁵ koje su se također smatrale dokazom dominantnog stariježeljeznodobnog karaktera nalaza iz Čuruga na drugim mjestima pokazuju pripadnost sredini koja se nalazi u punom procesu latenizacije: na groblju Pilismarót—Basaharc u sjevernoj Transdanubiji²⁶ te u grobu žene iz Mikulčica u Moravskoj.²⁷ Pritom I. Bognár-Kutzian grobove iz Pilismaróta datira visoko, u sredinu prve polovice 4. stoljeća, a slično se određuje i grob iz Mikulčica. Te su fibule, po svom nadahnuću sigurno lokalnog podrijetla, u zapadnopanonskom prostoru bile u uporabi do horizonta fibula Dux tipa panonske varijante, kako svjedoči nalaz iz Čuruga.²⁸ Tu se uz oba navedena tipa fibula našao i reprezentativni srebrni nakit ukrašen filigranom i granulacijom, kakav u 4. st. pr. Kr. izrađuju južnopanonske radionice, ugledajući se na balkanske tehnike i ukus u izradi nakita.²⁹ Stil toga vremena u istočnoj Hrvatskoj predstavlja i bogati ženski grob iz Bogdanovaca.³⁰ U svim navedenim nalazima arheološki je predočeno da je gornji društveni sloj u zapadnoj Panoniji bio spreman na latenizaciju.³¹

Počnemo li dalje pregledavati grobove s ranolatenskim nalazima iz Donje Doline,³² treba opet upozoriti na činjenicu da je Čović jasno pokazao konti-

²² Tu se susrećemo s načinom ukopa karakterističnim za ranolatensku fazu, iako ga ne možemo jasno konfrontirati starijim domorodačkim pokopima, jer su i oni bili u Donjoj Dolini i istočnoj Slavoniji ispruženi kosturi, a o grobnim konstrukcijama nemamo podataka.

²³ U Srijemu je izdvojena kasnohalštatska skupina 5. i 4. st. pr. Kr. VASIĆ 1987.

²⁴ VINSKI-GASPARINI 1987, 227-230.

²⁵ KELTOI, 31-32, sl. 5.

²⁶ BOGNÁR-KUTZIAN 1975.

²⁷ LUDIKOVSKY 1962, sl. 3.5.

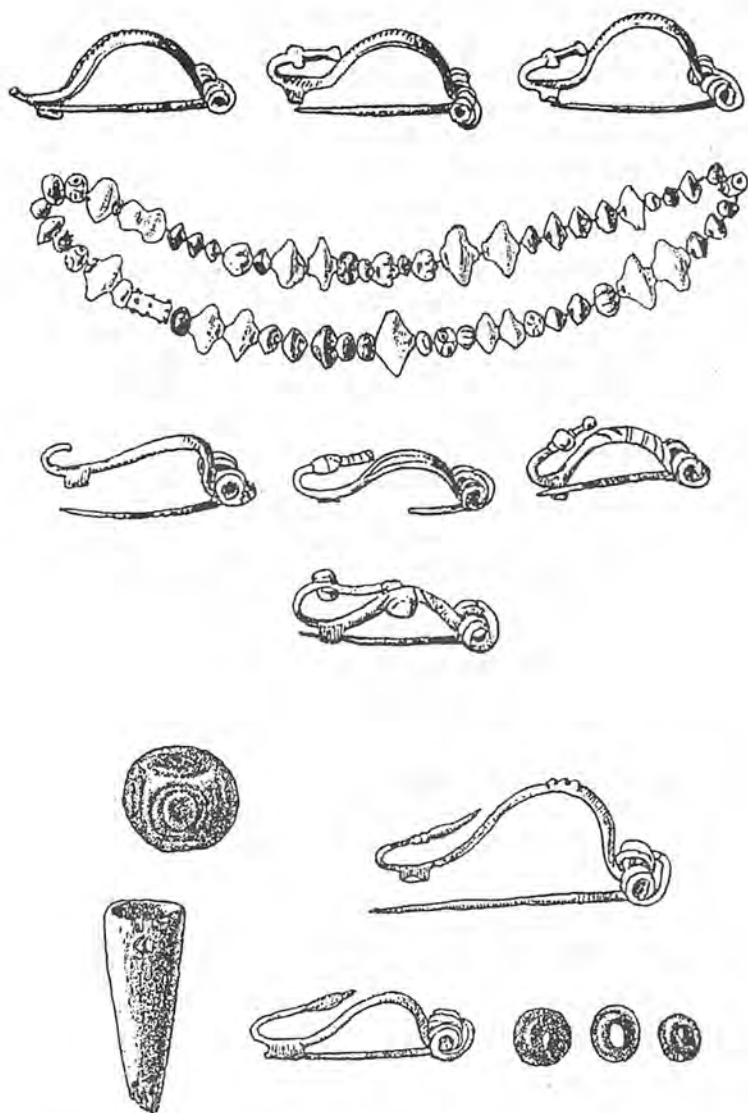
²⁸ Vidi bilj. 25.

²⁹ VASIĆ 1987; SZABÓ 1975, 147-149.

³⁰ BRUNŠMID 1908-1909, 233 i d.

³¹ Ta se misao provlači već kod MÁRTON 1933.

³² TRUHELKA 1904.



Sl. 3. Grob VIII iz Donje Doline (greda S. Jakarića), 1-8; grob XVIII s grede N. Šokića, 9-13 (prema Truhelki, 1904.). – Fig. 3. Grave VIII from Donja Dolina (S. Jakarić's ridge), 1-8; grave XVIII from N. Šokić's ridge, 9-13 (after Truhelka, 1904).

nuirani razvoj grupe Donja Dolina — Sanski Most od početka starijeg željeznog doba do vremena pojave ranolatenskih oblika.³³ Međutim, na donjodolinske ženske grobove s ranolatenskim nakitom ne bi trebalo gledati kao na kasnohalštatske u koje su trgovinom (ili "utjecajima") pristigli pojedini latenski predmeti. Kao i u Velikoj, tako i u horizontu donjodolinskih grobova sa zoomorfnim fibulama opažamo cjelovite ranolatenske nakitne garniture, poznate i iz drugih krajeva u kojima je ranolatenska kultura smijenila kasnohalštatsku.³⁴ Grob 18 s grede Nikole Šokića³⁵ (sl. 3. 9-13) sadrži dvije zoomorfne žičane fibule Lt B 1 obilježja te kolutaste perlice; grob 2 s grede Stipe Jakarića dvije ranolatenske brončane narukvice otvorenih i profiliranih pečatastih krajeva, grob 8 s iste grede (sl. 3. 1-8) par zoomorfnih fibula, ogrlicu od staklenih perli te dva željezna koplja uskog lista (vjerojatno dvojni grob).³⁶ Grob 9 sadrži 5 zoomorfnih fibula sa širim lukom i bočnim izdancima te vrlo rani oblik fibule Dux.³⁷ Već smo u Velikoj uočili brojne primjerke fibula u jednom ženskom grobu, što je karakteristika upravo rane faze latenizacije.³⁸ Karakteristična oprema javlja se i u grobu 10: s parom fibula tipa Sanski Most, ogrlicom od perli, prstenom i pršljenom.³⁹ Često spominjani grob 47 s grede M. Petrovića ml.⁴⁰ sadrži par osebujnih zoomorfnih fibula s kolutasto stiliziranom fantastičnom životinjskom glavicom te fibulu koja predstavlja prijelaz od zoomorfnog na rani tip Dux panonske varijante (sl. 4. 5-9). Povezanost takve Dux fibule sa zoomorfnim fibulama s jedne strane te s kasnohalštatskim domaćim oblicima, kao u Čurugu, Bogdanovcima i Pilismarótu s druge,⁴¹ datira ovakve cjeline u vrijeme prije pojave klasičnih Dux fibula ukrašenih plastičnim ukrasima, često u varijacijama waldalgesheimskog stila, povezanim s tipom Münsingen. Takvu kombinaciju Dux — Münsingen susrećemo na vrlo

³³ ČOVIĆ 1987, 232 i d.

³⁴ NEBEHAY 1977; NEUGEBAUER 1992; PAULI 1972.

³⁵ TRUHELKA 1904, T. LXIV, 5-11.

³⁶ TRUHELKA 1904, T. LIV, 2; 8-10, 15-16.

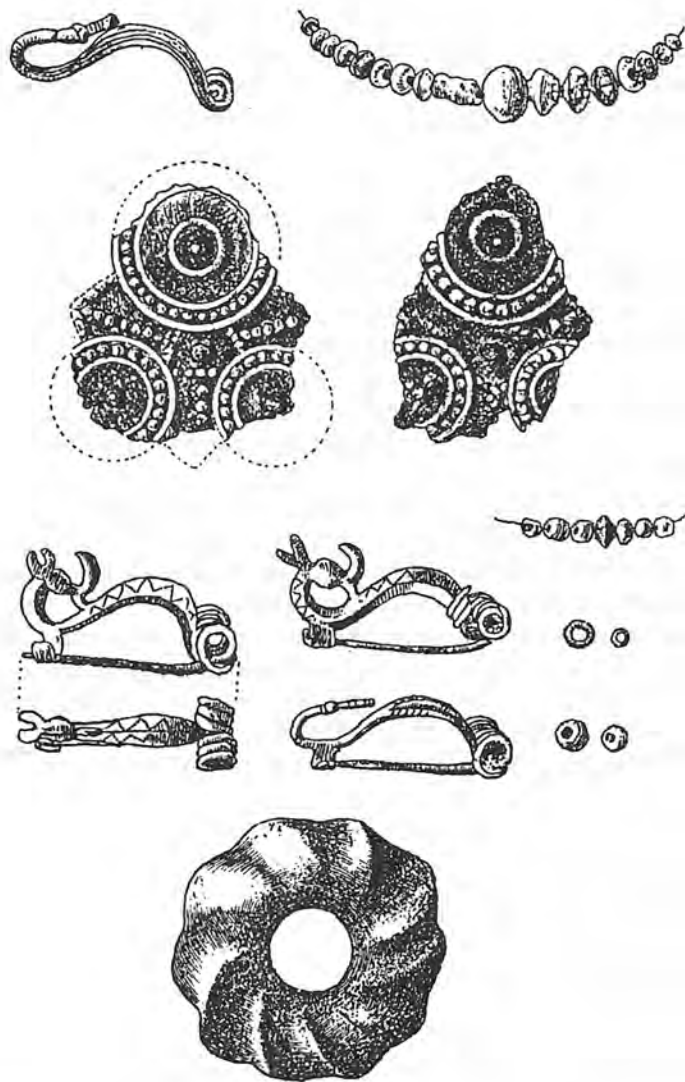
³⁷ TRUHELKA 1904, T. LIV, 7, 11-14.

³⁸ PAULI 1972a.

³⁹ TRUHELKA 1904, T. LIV, 17-22.

⁴⁰ TRUHELKA 1904, T. LI, 17-26; SZABÓ 1975a posebno se pozabavio tipom fibula s fantastičnom životinjskom glavicom stiliziranom na karakterističan način "des fibules à anneau zoomorphe". U nalazu iz Szentendre takva je fibula povezana s Dux fibulom panonske varijante, kao i u Donjoj Dolini. Szabó takve fibule datira u kasno 4. st. pr. Kr. i kritizira Marićevu tvrdnju da su to najstarije zoomorfne fibule u Posavini. Čini mi se da primjerak rane Dux fibule iz groba 47 u Donjoj Dolini svojim tipološkim značajkama (ona je, naime, posve bliska svojim zoomorfnim prototipovima) dopušta i nešto višu dataciju u okviru 4. st. pr. Kr., jer tipološki pripada horizontu koji prethodi lijevanim i plastično ukrašenim Dux fibulama, kakve se primjerice u Panoniji i u Pećinama kod Kostolca datiraju na prijelaz iz 4. u 3. st. pr. Kr.

⁴¹ Vidi bilj. 25, 30 i 26.



Sl. 4. Grob XLI s grede M. Petrovića ml., 1-4; grob XLVII s grede M. Petrovića ml., 5-9 (prema Truhelki, 1904.). – Fig. 4. Grave XLI from M. Petrović's ridge, 1-4; grave XLVII from of M. Petrović's ridge, 5-9 (after Truhelka, 1904).

mного nalazišta, od bavarskog do srpskog Podunavlja, a u Pećinama je datirana u prijelaz iz 4. u 3. stoljeće pr. Kr.⁴² Opisanim donjodolinskim grobovima mogu se dodati grobovi 41 i 43 (s grede M. Petrovića ml.), a u dvojnogrobu 61 obje su pokojnice, žena i djevojčica, bile opremljene stilski istom ranolatenskom nošnjom.⁴³

Uočili smo dominaciju ženskih ranolatenskih grobova, kakva je opažena i u drugim područjima početne latenizacije u srednjem Podunavlju.⁴⁴ O suvremenim muškim grobovima znamo vrlo malo. Možemo im pripisati koplja u dvojnogrobu 8 s grede S. Jakarića, a možda i noževe iz groba 11.⁴⁵ Uz desetak navedenih ranolatenskih grobova, pojedini primjerci fibula iz razorenih grobova svjedoče o primarno većem broju ranolatenskih grobova.⁴⁶ Iako se ovdje ne bavim mladim donjodolinskim grobovima, okarakteriziranima Dux ili srednjolatenskim fibulama, ti su grobovi važan dokaz da se latenska nošnja u Donjoj Dolini održala dalje tijekom 3. i 2. stoljeća pr. Kr. Primijenimo li kriterij koji je S. Gabrovec postavio pri vrednovanju kulturne pripadnosti ranolatenske željezne kacige iz Trbinca,⁴⁷ tada bi po takvom kriteriju Donja Dolina bila latenizirana od 4. st. pr. Kr. nadalje. Neobjavljena sustavna iskopavanja u donjodolinskom naselju otkrila su doista izričite latenske slojeve i time dokazala da je život u Donjoj Dolini trajao do romanizacije tih krajeva.⁴⁸

Svi navedeni ranolatenski grobovi iz Donje Doline, Velike i Vručice o kojoj će uskoro biti govora, nisu imali keramičkih priloga (bili su "akeramički").⁴⁹ U svim su grobovima pokojnici pokopani ispruženi na leđima, položeni u zemljanu raku, pa se taj ritual ni po čemu ne može razlikovati od stariježeljeznodobnoga.⁵⁰ Poznavajući interes Kelta za kontrolu nad važnim

⁴² JOVANOVIĆ 1976 i 1984a.

⁴³ TRUHELKA 1904, T. XLVIII, 27-30 i T. L, 22-33; T. XLI, 1-6.

⁴⁴ LUDIKOVSKY 1964.

⁴⁵ TRUHELKA 1904, T. LIV, 15-16 i 23-24.

⁴⁶ TRUHELKA 1904, T. LXXXI, 2, 9 i 15. Pločasta fibula tipa Sanski Most iz groba 9 s grede Mate Petrovića ml. jedina se nalazi u kasnohalštatskom kontekstu: s dvije fibule tipa Certosa, kasnohalštatskim vrčićem i većim brojem tordiranih narukvica. TRUHELKA 1904, T. XLIV, 4-8; međutim, kostur je bio vrlo poremećen i fibula tipa Sanski Most ležala je u posve oštećenom dijelu groba, što znači da nismo sigurni u njezinu pripadnost kasnohalštatskoj sredini – TRUHELKA 1904, 101.

⁴⁷ GABROVEC 1990, 108-109. Gabrovec, naime, lokalitete koji imaju samo ranolatenske nalaze uz kasnohalštatske, svrstava među halštatske, za razliku od onih koji nastavljaju život i u srednjem latenu. Njih ocjenjuje kao latenska nalazišta.

⁴⁸ MARIĆ 1964, 44-51; ČOVIĆ 1987, 266 citirajući Marićeve rezultate, kao i rukopisni elaborat Z. Žeravice iz 1985. sa sustavnih iskopavanja u Donjoj Dolini, izriječno kaže da se razvoj kulture u Donjoj Dolini tijekom 3., 2. i posljednjeg stoljeća prije Krista ne može prikazati kao koherentna cjelina, ali spominje i latenske slojeve u naselju i srednjolatenske grobove s greda na donjodolinskom groblju.

⁴⁹ Taj je "akeramički" horizont izdvojen najprije u Moravskoj: LUDIKOVSKY 1964.

trgovačkim, sirovinskim i prometnim središtima, lako bi bilo pretpostaviti njihovu ranu prisutnost u takvom važnom i stoljećima izgrađivanom trgovištu kakvo je bila Donja Dolina sa svojim bogatim sirovinskim zaleđem u porječju Sane.

U Vručici kod Tešnja odavno su otkrivena dva kosturna groba s garniturom izvrsno očuvanih zoomorfnih lijevanih fibula, dva željezna koplja te dvije balkanske igle. Većina fibula ima brižljivo izrađene pačje protome na završetku nožice, s naglašenim očima i kljunom.⁵¹ U. Binding u svojoj monografiji o figuralno ukrašenim ranolatenskim fibulama pozornost posvećuje i našim nalazima, razvrstavajući ih tipološki po grupama.⁵² Donoseći niz tipoloških i kronoloških detalja za dobro dokumentirane i brojne nalaze iz zapadne i srednje Europe, Binding je, dakako, mnogo škrtija u procjenama naših nalaza. Najveći broj donjodolinskih fibula ne uvrštava, jer ne zadovoljavaju kriterij figuralnosti, a ostale nalaze razvrstava tipološki prilično okvirno. Pri kronološkom određivanju naših nalaza poziva se na ovdašnje autore, oslanjajući se uglavnom na nižu dataciju kakvu zastupa M. Szabó.⁵³

Ostale, uglavnom pojedinačne nalaze zoomorfnih fibula donosim prema literaturi na karti rasprostranjenosti (sl. 6), bez pretenzije na potpunost podataka.⁵⁴

Nalaz iz Vručice teško je interpretirati zbog nedostatka osnovne dokumentacije; vjerojatno je riječ o muškom i ženskom grobu. Ipak, ne znamo jesu li sve fibule i igle pripadale ženskom grobu. Kako nas podučava nalaz iz Vratnice kod Visokog, zoomorfne ranolatenske fibule (kao i prijelazni oblik na fibulu tipa Dux) mogu se povezivati i s muškom, ratničkom opremom.⁵⁵ U Vratnici je, naime, otkrivena skupna grobnica ratnika u koju su oni, izgleda, naknadno pokopani, nakon prijenosa s nekog drugog mjesta. Iako su takvi nalazi zasad

⁵⁰ ČOVIĆ 1987, 271-273 upozorava na tradiciju specifičnog polaganja pokojnika u dvojnim grobovima u starije željezno doba, a taj je način primijenjen i u horizontu ranolatenskog nakita: TRUHELKA 1904, T. XLI, grob 61. Običaj prilaganja dva koplja u grobu također je, izgleda, kasnohalštatski: KELTOI, 77.

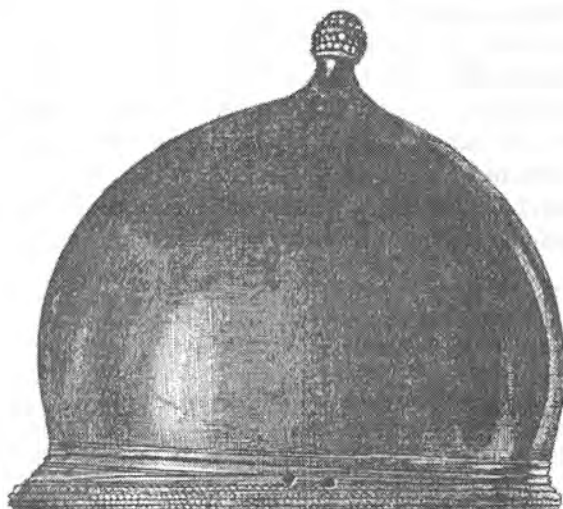
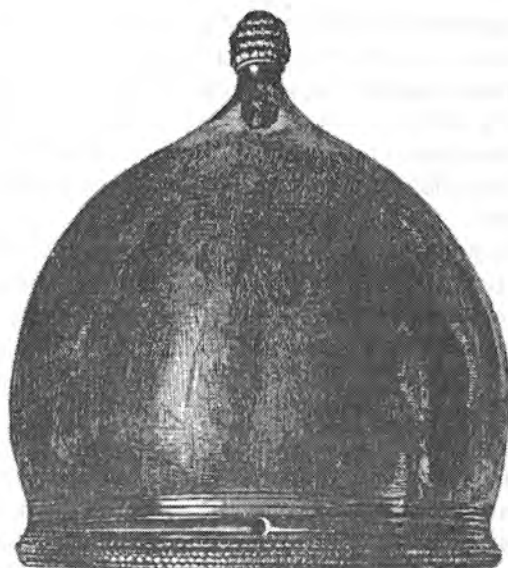
⁵¹ TRUHELKA 1901, 14-15, T. I.

⁵² BINDING 1993, 208-210. Naši su nalazi uvršteni među zoomorfne fibule: tip 16 s pačjom glavicom (mit Entenkopf), tip 22 sa stiliziranoš životinjskom nožicom (mit aufgerissenem Maul), tip 23 fibula s degeneriranom životinjskom glavicom i napokon "osebujni oblici" (Sonderformen).

⁵³ BINDING 1993, 67-68, 117-118. Szabó u svim svojim raspravama i objavama, pa tako i u ovdje citiranim (1975a i 1991), horizont fibula Dux i Münsingen tipa datira na prijelaz iz 4. u 3. st. pr. Kr., iako ima autora, kao što je Kruta (1991), koji Dux ostavu datira između 350. i 300. g. pr. Kr.

⁵⁴ Neobično bi važno bilo tipološki do u detalje analizirati ranolatenske fibule o kojima je ovdje riječ, načiniti njihovu tipološku podjelu i iznijeti opažanja o radioničkim specifičnostima. Zbog ratnih neprilika u posljednje četiri godine i nedostupnosti materijala, taj urgentni zadatak mora biti odgođen. O rječitosti podataka koje pružaju upravo fibule u prijelaznom vremenu od starijeg u mlade željezno doba, vidi MANSFELD 1972.

⁵⁵ ČOVIĆ 1984.



Sl. 5. Kaciga iz Vrankamena (prema Truhelki, 1896.). –
Fig. 5. Helmet from Vrankamen (after Truhelka, 1896).

rijetki, mogu se povezati sa slično interpretiranim nalazom iz starijeg kolektivnog ukopa ratnika u grobnom humku u Kačnju kod Bileće.⁵⁶ Za nas je značajno udruživanje kopalja i ranolatenskih zoomorfnih fibula kakve tipološki uglavnom odgovaraju onima iz Vručice.⁵⁷ Čini se da i Kačanj i Vratnica arheološki jasno svjedoče o nemirnim vremenima i borbama u kojima su pogibale skupine dobro oboruženih ratnika u sukobima tijekom kasnijeg 5. i 4. stoljeća prije Krista.

Ovdje želim podsjetiti i na, čini se, zaboravljeni nalaz ranolatenske brončane kacige tipa Montefortino iz Vrankamena kod Bosanske Krupe (sl. 5).⁵⁸ Ta izvrsno očuvana kaciga, nažalost bez paragnatida, prvobitno je bila pohranjena u pukotinu stijene; potpunih analogija ima u Italiji, a nešto udaljenijih u sjevernoj Istri i Dolenjskoj: iz groba 953 na bolonjskom groblju Benacci te na nalazištima Pridvor, Kovačevše i Bela Cerkev.⁵⁹ Kako je vrankamenska kaciga izrađena od bronce, a proizvodnja brončanih keltsko-italskih kaciga prestaje najkasnije u ranom 3. st. pr. Kr.,⁶⁰ to proizvodnju i nošenje vrankamske kacige možemo pretpostaviti u 4. st. pr. Kr. Dakako, o vremenu i razlozima njezinog pohranjivanja u Vrankamenu ne znamo ništa.

Nedavno je iz korita rijeke Cetine izvađen, među ostalim primjercima prapovijesnog oružja, ranolatenski mač, izvrsno očuvan. Još nije očišćen, pa je moguće da će se nakon čišćenja pojaviti ukras na gornjem dijelu korica (motiv urezanih "zmajeva"?). Čitavim oblikom, osobito medaljonastim "ortbandom" s u waldalgesheimskoj maniri ukrašenim pločicama, mač nesumnjivo pripada ranolatenskim tipovima kakve susrećemo na mađarskim grobljima tipa Kosd (Szabov tip Kosd D). U nas je takav mač dosad otkriven u Srijemu, u Borkovcu kod Rume. Vrijeme nošenja takvih mačeva zasad je u literaturi široko uokvireno, ali nema dvojbe da je riječ o ranolatenskom oružju kakvo se izrađivalo i koristilo u 4. i početkom 3. st. pr. Kr. Nalaz iz korita Cetine veliko je iznenađenje, a značajno upotpunjuje sliku o kolanju ranolatenskih tipova Dalmacijom i njezinim neposrednim zaleđem.⁶¹

⁵⁶ MARIĆ 1959 i 1977.

⁵⁷ ČOVIĆ 1984, 43, sl. 8, 5-10.

⁵⁸ TRUHELKA 1896.

⁵⁹ VITALI 1991, 226; GUŠTIN 1991, 52-53, sl. 28; STARÈ 1973, T. 48,1. Tu se radi o paradnom šljemu. V. Starè ima kratak, ali vrlo zanimljiv tekst o ranoj pojavi Kelta u Dolenjskoj, na području šmarjetskog arheološkog kompleksa (str. 53-54). Zanimljivo je da u Dolenjsku krajem 5. st. i na prijelazu u 4. st. pr. Kr. stižu ranolatensko oružje i poneki elementi ranolatenske umjetnosti. Zoomorfnih fibula uopće nema.

⁶⁰ SCHAAF 1981; SCHAAF 1988, 317, sl. 41.

⁶¹ SZABÓ – PETRES 1992, 147, T. 29, 80, sl. II, 241, T. 123, 1. Ovom se prilikom najljepše zahvaljujem kolegi Anti Miloševiću, direktoru Muzeja starohrvatskih spomenika u Splitu, koji mi je najljubaznije poslao na uvid izvrsne fotografije neobjavljenog mača iz Cetine. U koritu rijeke otkriveno je i nekoliko komada latenskog nakita, među kojim i vrlo oštećena ranolatenska fibula.

Vežu s područjem Soče i Veneta, koje je tijekom 4. stoljeća pr. Kr. također doživljavalo otvaranje ranolatenskom ukusu i oblikovanju nakita, pokazuje i "hibridna" brončana zoomorfna fibula s konjskom protomom iz Grobnika.⁶² Preplitanje domaćeg kasnohalštatskog oblikovanja s ranolatenskim novitetima na Grobniku podcrtano je i domorodačkim privjescima. Nalaz takve fibule u grobu 32 u Idriji te dva primjerka iz Este⁶³ govore o specifičnoj latenizaciji na *Caput Adriae* i u najbližem zaleđu, a ujedno omogućuju da pratimo gornjo-jadransko zajedništvo u postupnom prihvaćanju ranolatenskih značajki. To arheološki naznačeno zajedništvo ipak još, nažalost, ne sagledavamo u njegovu povijesnom značenju. U sjeverozapadnoj Istri nađene ranolatenske zoomorfne fibule, srodne nalazu iz Siska, podcrtavaju povezanost krajeva nad gornjim Jadranom.⁶⁴

Baveći se ovdje ranolatenskim tipovima nakita, posebno fibulama, upozoravamo na činjenicu da se prema dosadašnjoj arheološkoj evidenciji zoomorfne fibule poput onih iz Velike, Donje Doline, Vrućice i Dalja⁶⁵ ne mogu s dovoljno argumenata izvoditi isključivo iz Transdanubije, kako čine mnogi autori,⁶⁶ jer ih ondje, barem zasad, nema u većem broju zatvorenih cjelina. Ne poznajemo ih, osim iznimno, niti iz starijih niti iz novijih objava.⁶⁷ U Transdanubiji je na ranolatenskim grobljima izričito predstavljen tek horizont Dux i Münsingen fibula, pa je tek za rane grobove iz Karaburme ili Pečina posve opravdano govoriti o priljevu keltskih grupa kroz panonsko Podunavlje.⁶⁸ Našim fibulama stilski srodnih ima u većem broju nalaza u Austriji, Češkoj, Moravskoj i Njemačkoj.⁶⁹

Koliko će u budućnosti biti potrebno voditi računa o arheološkim nalazima i njihovoj interpretaciji, najbolje pokazuje činjenica da još nema jedinstvenog pogleda na pisane antičke izvore koji spominju važne događaje iz

⁶² KELTOI, 126, sl. 67.

⁶³ GUŠTIN 1991, T. 24,7; CALZAVARA CAPUIS – CHIECO BIANCHI 1979, 11, sl. 1,5-6.

⁶⁴ GUŠTIN 1987, 38-39, sl. 2,1 i 3; MAJNARIĆ-PANĐŽIĆ 1970, T. XXII, 1.

⁶⁵ MAJNARIĆ-PANĐŽIĆ 1970, T. IV, 1-2.

⁶⁶ TODOROVIĆ 1968; SZABÓ 1975a; SZABÓ 1991; JOVANOVIĆ 1976.

⁶⁷ MÁRTON 1933, T. VII, 2 (s nepoznatog nalazišta), XI, 11 (Csongrád). HUNYADY 1942 donosi još primjerke iz Andrashide (T. XVIII, 4), Tatabanye (T. XIX, 3), Mörbischa na austrijskoj granici (T. XIX, 1-2) i Kosda (T. XIX, 3). SZABÓ – PETRES 1974; KOVÁCS – PETRES – SZABÓ 1987 među brojnim grobovima iz različitih groblja u Transdanubiji donose samo dva koja bismo mogli povezati s našim zoomorfnim fibulama: ženski grob 1 iz Felsőrajka, T. VI, 1-8 i grob 6 iz Rezi-Rezicseri, T. XVIII, 1-6, 8-9; grob iz Felsőrajka je ujedno najjužniji ranolatenski grob u Transdanubiji.

⁶⁸ Vidi bilj. 66.

⁶⁹ NEUGEBAUER 1992, sl. 25-26; PENNINGER 1972, T. 3-4, 11, 14; MOOSLEITNER – PAULI – PENNINGER 1974, T. 146, 170-171, 174; WALDHAUSER i dr. 1987, 36, sl. 4; LUDIKOVSKY 1964; PAULI 1972, 275, sl. 8 među ostalim ranolatenskim fibulama sadrži i jednu nalik na daljski par (vidi bilj. 65). SCHAAF 1972.



Sl. 6. Karta rasprostranjenosti ranolatenskih zoomorfnih fibula (nadopunjeno prema Mariću, 1963.). – Fig. 6. Map of sites of the early La Tène zoomorphic fibulae (supplemented after Marić, 1963).

- ▲ ranolatenska kaciga – early La Tène helmet
- pet i više ranolatenskih fibula – five and more early La Tène fibulae
- jedna do četiri ranolatenske fibule – one to four early La Tène fibulae
- 1 Velika, sl. 1-2 (Sokač-Štimac, 1980.). – Velika, Fig. 1-2 (Sokač-Štimac, 1980.)
- 2 Donja Dolina, sl. 3-4 (Truhelka, 1904.). – Donja Dolina, Fig. 3-4 (Truhelka, 1904)
- 3 Vručica (Truhelka, 1901.). – Vručica (Truhelka, 1901.)
- 4 Sanski Most (Fiala, 1896.). – Sanski Most (Fiala, 1896.)
- 5 Vrankamen (Truhelka, 1896.). – Vrankamen (Truhelka, 1896.)
- 6 Jezerine (Marić, 1968.). – Jezerine (Marić, 1968.)
- 7 Grobnik (Keltai, sl. 67.). – Grobnik (Keltai, Fig. 67)
- 8 Sisak (Majnarić-Pandžić, 1970.). – Sisak (Majnarić-Pandžić, 1970.)
- 9 Pomjan (Guštin, 1987.). – Pomjan (Guštin, 1987.)
- 10 Gradina iznad Linskog kanala (Guštin, 1987.). – Gradina above Linski kanal (Guštin, 1987.)
- 11 Dalj (Majnarić-Pandžić, 1970.). – Dalj (Majnarić-Pandžić, 1970.)
- 12 Debelo Brdo (Fiala, 1894.). – Debelo Brdo (Fiala, 1894.)

- 13 *Gradac-Posušje (Fiala – Patsch, 1895.)*. – *Gradac-Posušje (Fiala – Patsch, 1895.)*
 14 *Gorica (Truhelka, 1902.)*. – *Gorica (Truhelka, 1902.)*
 15 *Gubavica (Marić, 1963.)*. – *Gubavica (Marić, 1963.)*
 16 *Vratnica (Čović, 1984.)*. – *Vratnica (Čović, 1984.)*
 17 *Varvara (Marić, 1963.)*. – *Varvara (Marić, 1963.)*
 18 *Glasinac (PJZ, T. 65,8-9)*. – *Glasinac (PJZ, T. 65,8-9)*
 19 *Osiijek (Majnarić-Pandžić, 1970.; Spajić, 1954.)*. – *Osiijek (Majnarić-Pandžić, 1970.; Spajić, 1954.)*

povijesti Kelta u 4. st. pr. Kr. na Balkanu.⁷⁰ Dok su N. Vulić, G. Zippel i Z. Marić⁷¹ davali punu vrijednost podatku o sukobu Kelta s Autarijatima, raspravljajući samo o vremenu tog sukoba i mogućem području gdje se mogao odigrati, dotle F. Papazoglu sumnja u povijesnu vjerodostojnost tog antičkog izvješća.⁷² A. Mócsy ne dovodi u pitanje sukob Kelta i Autarijata, na svoj način razrješava problem inačice *Autariatai/Ardiaioi* i raspravlja samo o vremenu tog sukoba. Određuje ga najranije oko polovice 4. st. pr. Kr. te keltsku pobjedu nad Autarijatima smatra, kao i mnogi prijašnji autori, uzrokom seobe Autarijata na istok.⁷³

U novije vrijeme, talijanski su arheolozi na temelju katkada vrlo malobrojnih nalaza razglabali o uvođenju ranolatenskog stila u sjevernu Italiju.⁷⁴ U venetskom području, gdje je u posljednje vrijeme nađeno nekoliko vrlo važnih epigrafičkih nalaza, može se opipljivo govoriti o fizičkoj prisutnosti Kelta u Venetu u ranom 4. st. pr. Kr. Tumače se kao "trgovci ili obrtnici".⁷⁵ Dakako, u kulturi ilirsko-panonskih prapovijesnih zajednica takve nalaze ne možemo očekivati, pa nam se arheološka istraživanja javljaju kao jedina mogućnost daljnjih povijesnih spoznaja.

Preostaje reći nekoliko riječi o znamenitom poslanstvu jadranskih Kelta Aleksandru Velikome. Zbog udaljenosti Jadrana od Dunava u području Tribala, kao i zbog nedostatka ranolatenskih nalaza na istočnoj jadranskoj obali, u više se navrata tražilo rješenje za taj povijesni podatak: M. Garašanin je u poslanstvu prepoznao Kelte iz Panonije, kamo su stigli iz Italije, pa su tako i nazivani; Z. Wózniać u poslanstvu vidi Kelte iz Transilvanije, a navode se i kao Kelti s Jonskog mora.⁷⁶ Pomislimo li pak na kolonizatorsku aktivnost Dionizija Sirakuškog Starijeg u prvoj polovici 4. st. pr. Kr. na Jadranu, na

⁷⁰ Izvori su, primjerice, citirani kod ZIPPEL 1877, VULIĆ 1926, ČOVIĆ 1967 i PAPAZOGLU 1969.

⁷¹ VULIĆ 1926, 77; ZIPPEL 1877, 34-37; MARIĆ 1963, 63-65.

⁷² PAPAZOGLU 1969, 81-83.

⁷³ MÓCSY 1966, 91-92.

⁷⁴ KRUTA 1978, 149-174; KRUTA POPPI 1978, 425-439.

⁷⁵ CALZAVARA CAPUIS – CHIECO BIANCHI 1979; FOGOLARI 1981, 49.

⁷⁶ GARAŠANIN 1975; WÓZNIAC 1974, 400.

pretpostavljeno novačenje keltskih plaćenika u sirakuškoj koloniji—luci Ankoni, na povijesne podatke koji navode velik broj keltskih plaćenika u pojedinim bitkama (važno je mjesto među njima sigurno pripadalo Senoncima u čijim su grobovima u Picenu otkrivena brojna svjedočanstva o nošenju kaciga tipa Montefortino),⁷⁷ onda nam barem povremena prisutnost Kelta—ratnika u prvoj polovici 4. st. pr. Kr. na Jadranu ne bi bila neobična. Misleći vjerojatno na te podatke, G. Dobesch dovodi poslanstvo Aleksandru s područja današnje Slovenije ili iz dalmatinskog zaleđa.⁷⁸

Karta rasprostranjenosti ranolatenskih fibula na sjeverozapadnom Balkanu (sl. 6) nije, nažalost, osobito uvjerljiva za povijesna zaključivanja, osobito zbog raspršenosti fibula u domaćoj sredini. Ipak, vrankamenska kaciga nađena je uz prapovijesnu prometnicu koja se pružala od obale u unutrašnjost: od Obrovca dolinom Zrmanje, pa Unom u Savu. Ta je prometnica kao frekventni put u 3. i 2. st. pr. Kr. posvjedočena ostavama *aes rude* i *grave* te afričkih novaca.⁷⁹

Iako nam tanane niti dosadašnjih arheoloških nalaza ne mogu pri sadašnjem stupnju istraženosti pružiti čvršći oslonac za povijesnu interpretaciju, ne treba ih nikako previdjeti. U toj sam ih namjeri ponovo dozvala u svijest, namijenivši ih uspomeni na svoga profesora i uvoditelja u arheologiju, Duju Rendić-Miočevića, uvijek živo zainteresiranog za spomenute teme.

⁷⁷ SZABÓ 1991, 333; MANSUELLI 1991, 7; MONTELIUS, T. 154, I, 3-4. Keltski su plaćenici, prema antičkim izvorima, sudjelovali u bitkama na jugu Balkana, u epirskim i spartanskim vojnim pohodima. Za eventualno uključivanje manjih plaćeničkih četa i sjevernije, među Ilirima, u vrlo turbulentnom vremenu 4. st. pr. Kr., antički pisci nisu bili zainteresirani, ali arheološka grada mogla bi s vremenom svjedočiti o takvim prilikama. Tijekom 4. st. pr. Kr. na istočnoj jadranskoj obali pojavili su se svakako različiti i prije nepoznati tipovi oružja — vidi BALEN-LETUNIĆ 1992, 21 i d.

⁷⁸ DOBESCH 1991, 36; WOODHEAD 1970 znatno umanjuje značenje Dionizija Starijeg na srednjem Jadranu, dovodi u pitanje osnivanje Isse i utemeljenje Ankone.

⁷⁹ MIRNIK 1987, 379, sl. 1.

LITERATURA

- BALEN-LETUNIĆ 1992
D. Balen-Letunić, Nalaz ratničke opreme iz Krka, VAMZ, 24-25, 21-34.
- BINDING 1993
U. Binding, Studien zu den figürlichen Fibeln der Frühlatènezeit (Bonn).
- BOGNÁR-KUTZIAN 1975
I. Bognár-Kutzian, Some New Early La Tène Finds in the Northern Danube Basin, AR, 14, 35-46.
- BOŽIČ 1981
D. Božič, Relativna kronologija mlađe željezne dobe v jugoslovanskem Podunavlju, AV, 32, 315-347.
- BOŽIČ 1987
D. Božič, Keltska kultura u Jugoslaviji — zapadna grupa, PJZ, 5, 855-897.
- BRUNŠMID 1908-1909
J. Brunšmid, Prehistorijski predmeti iz srijemske županije, VHAD, 10, 231-237.
- CALZAVARA CAPUIS —
CHIECO BIANCHI 1979
L. Calzavara Capuis — A. M. Chieco Bianchi, Osservazioni sul celtismo nel Veneto euganeo, Archeologia veneta, 2, 7-32 (Padova).
- CALZAVARA CAPUIS —
RUTA SERAFINI 1987
L. Calzavara Capuis — A. Ruta Serafini, Per un aggiornamento della problematica del Celtismo nel Veneto, Celti ed Etruschi nell'Italia Centro - settentrionale dal V. sec. a. C. alla romanizzazione, 281-307 (Bologna — Imola).
- ČIŽMAR 1975
M. Čižmar, Relative Chronologie der keltischen Gräberfelder in Mähren, PA, 66/2, 417 i d.
- ČOVIĆ 1967
B. Čović, O izvorima za istoriju Autarijata, GCBI ANUBiH, 5/3, 103-122.
- ČOVIĆ 1984
B. Čović, Bakreno, bronzano i željezno doba, Visoko i okolina kroz historiju, I, 29-48 (Visoko).
- ČOVIĆ 1987
B. Čović, Grupa Donja Dolina — Sanski Most, PJZ, 5, 232-286.
- DEHN 1966
W. Dehn, Probleme der Frühlatènekultur, Actes du VII^e Congrès..., II, 799-800 (Prag).
- DOBESCH 1991
G. Dobesch, Ancient Literary Sources, The Celts, 35-41.
- FIALA 1894
F. Fiala, Jedna prehistorička naseobina na Debelom brdu kod Sarajeva, GZM, 6, 107 - 140.
- FIALA 1896
F. Fiala, Nekropola ravnih grobova kod Sanskog Mosta, GZM, 8, 219 - 272.
- FIALA — PATSCH 1895
F. Fiala — C. Patsch, Untersuchungen römischer Fundorte in der Herzegowina, WMBH, 3, 257 - 283.
- FOGOLARI 1981
G. Fogolari, I Galli nell'alto Adriatico, AAAAd, 19, 15 i d.
- GABROVEC 1990
S. Gabrovec, Grob s čelado s Trbinca pri Mirni, AV, 41, 105-120.
- GARAŠANIN 1970
M. Garašanin, Ad Appian I, 4, 6, Adriatica praehistorica et antiqua, 393-397 (Zagreb).

- GAVELA 1960
 B. Gavela, Iliri i Kelti u Podunavlju i na Balkanu, Godišnjak Muzeja grada Beograda, 7, 5 i d. (Beograd).
- GUŠTIN 1984
 M. Guštin, Die Kelten in Jugoslawien, JRGZM, 31, 305-363.
- GUŠTIN 1987
 M. Guštin, Latenske fibule iz Istre, IzdHad 11/2, 33-46.
- GUŠTIN 1991
 M. Guštin, Posočje v mlajši železni dobi (Ljubljana).
- HUNYADY 1942
 I. Hunyady, Die Kelten im Karpatenbecken (Budapest).
- JOVANOVIĆ 1976
 B. Jovanović, The Formation of the Scordisci on the Basis of Archaeological and Historical Sources, u: P. M. Duval — V. Kruta, Les mouvements celtiques du V^e au I^{er} siècle av. n. ère, 179-187 (Paris).
- JOVANOVIĆ 1984
 B. Jovanović, Les sépultures de la nécropole celtique de Pećine près de Kostolac, ÉC, 21, 179 i d.
- JOVANOVIĆ 1984a
 B. Jovanović, Skordisci, Kelttoi, 41-48.
- KELTOI
 Kelttoi, Kelti i njihovi suvremenici na tlu Jugoslavije (Ljubljana, 1984).
- KOVÁCS —
 T. Kovács — É. Petres — M. Szabó, Corpus of Celtic Finds in Hungary, I. Transdanubia, 1 (Budapest).
- PETRES — SZABÓ 1987
 V. Kruta, Celts de Cispadane et Transalpines aux IV^e et III^e siècles avant notre ère: données archéologiques, Studi Etruschi, 46, 149-174 (Firenze).
- KRUTA 1978
 V. Kruta, The Treasures of Duchcov, The Celts, 295.
- KRUTA 1991
 L. Kruta Poppi, Les vestiges laténiens de la région de Modène, ÉC, 15/2, 425-439.
- KRUTA POPPI 1978
 K. Ludikovsky, Keltisches Flachgräberfeld in Mikulčice bei Hodonin, Sbornik Československé společnosti archeologické, 2, 257 i d. (Brno).
- LUDIKOVSKÝ 1962
 K. Ludikovsky, Akeramischer Horizont reicher Frauengräber in Mähren, PA, 55, 321-349.
- LUDIKOVSKY 1964
 N. Majnarić-Pandžić, Keltsko-latenska kultura u Slavoniji i Srijemu (Vinkovci).
- MAJNARIĆ-PANĐŽIĆ 1970
 G. Mansfeld, Der Übergang von Späthallstatt nach Frühlatène unter einigen Gesichtspunkten der Untersuchung von Späthallstattfibeln, HBA, 2/2, 293-302.
- MANSFELD 1972
 G. A. Mansuelli, The Celts and Ancient Europe, The Celts, 5-11.
- MANSUELLI 1991
 Z. Marić, Grobovi ilirskih ratnika iz Kačnja, GZM, 14, 87-102.
- MARIĆ 1959
 Z. Marić, Keltski elementi u mladom željeznom dobu Bosne i Hercegovine, GZM, 18, 63-83.
- MARIĆ 1963
 Z. Marić, Donja Dolina i problem etničke pripadnosti predrimskog stanovništva sjeverne Bosne, GZM, 19, 5-82.
- MARIĆ 1964

- MARIĆ 1968
Z. Marić, Japodske nekropole u dolini Une, GZM, 23, 5-80.
- MARIĆ 1977
Z. Marić, Reviziono iskopavanje ilirske grobnice u Kačnju kod Bileće, GZM, 30-31, 101-110.
- MÁRTON 1933
L. Márton, Die Frühlatènezeit in Ungarn (Budapest).
- MIRNIK 1987
I. Mirnik, Circulation of North African etc. Currency in Illyricum, AV, 38, 369-392.
- MÓCSY 1966
A. Mócsy, Die Vorgeschichte Obermösiens im hellenistisch-römischen Zeitalter, AAntHung, 14, 87 i d.
- MONTELIUS
O. Montelius, La civilisation primitive en Italie depuis l'introduction des métaux, II, 733-744, Pl. 151-156.
- MOOSLEITNER —
PAULI — PENNINGER 1974
F. Moosleitner — L. Pauli — E. Penninger, Der Dürrnberg bei Hallein, II (München).
- NEBEHAY 1993
S. Nebhay, Latènegräber in Niederösterreich, Kleine Schriften, 41 (Marburg).
- NEUGEBAUER 1992
J. W. Neugebauer, Die Kelten im Osten Österreichs, Wissenschaftliche Schriftenreihe Niederösterreichs, 92-94 (St. Pölten — Wien).
- PAPAZOGLU 1969
F. Papazoglu, Srednjobalkanska plemena u predrimsko doba (Sarajevo).
- PAULI 1972
L. Pauli, Hallstatt- und Latènekultur am Dürrnberg bei Hallein, HBA, 2/2, 273-291.
- PENNINGER 1972
E. Penninger, Der Dürrnberg bei Hallein, I (München).
- SCHAAF 1972
U. Schaaf, Bemerkungen zum Übergang von der späthallstatt- zur Frühlatènezeit, HBA, 2/2, 181-216.
- SCHAAF 1981
U. Schaaf, Zu den konischen Helmen mit Scheitelknäuf in Italien, Archäologisches Korrespondenzblatt, 11, 217-221 (Mainz).
- SOKAČ-ŠTIMAC 1980
D. Sokač-Štimac, Rekognosciranje terena u Velikoj, Sl. Požega, AP, 21, 200-201, T. 126-127.
- SOKAČ-ŠTIMAC 1984
D. Sokač-Štimac, Prilog arheološkoj topografiji Požeške kotline u svjetlu iskopavanja 1980. godine, IzdHAD, 9, 129-141.
- SPAJIĆ 1954
E. Spajić, Nalazište mladeg željeznog doba s terena Osijeka, OZ, 4, 7-18.
- STARÈ 1973
V. Starè, Prazgodovina Šmarjete (Ljubljana).
- SZABÓ 1975
M. Szabó, Sur la question du filigrane dans l'art des Celtes orientaux, AR, 14, 147 i d.
- SZABÓ 1975a
M. Szabó, Contribution a l'étude de l'art et de la chronologie de La Tène ancienne en Hongrie, FA, 25, 71-86.
- SZABÓ 1991
M. Szabó, Mercenary Activity, The Celts, 333-336.
- SZABÓ — PETRES 1974
M. Szabó — É. Petres, Eastern Celtic Art (Székesfehérvár).

- | | |
|-----------------------|---|
| SZABÓ — PETRES 1992 | M. Szabó — É. Petres, Decorated Weapons of the La Tène Iron Age in the Carpathian Basin (Budapest). |
| TODOROVIĆ 1968 | J. Todorović, Kelti u jugoistočnoj Evropi (Beograd). |
| TODOROVIĆ 1974 | J. Todorović, Skordisci. Istorija i kultura (Novi Sad — Beograd). |
| TRUHELKA 1896 | Č. Truhelka, Bronzehelm aus Vrankamen bei Krupa, WMBH, 4, 381-383. |
| TRUHELKA 1901 | Č. Truhelka, Rezultati prehistoričkog istraživanja u Bosni-Hercegovini (tečajem godine 1900.), GZM, 13, 1 - 29. |
| TRUHELKA 1904 | Č. Truhelka, Der vorgeschichtliche Pfahlbau im Savebette bei Donja Dolina, WMBH, 9, 3-156. |
| VASIĆ 1928 | M. M. Vasić, Kolutasti nakiti iz Bosne, Starinar, ser. III, br. 4, 253-257 (Beograd). |
| VASIĆ 1987 | R. Vasić, Sremska grupa zapadnobalkanskog kompleksa, PJZ, 5, 555-558. |
| VINSKI-GASPARINI | K. Vinski-Gasparini, Grupa Martijanec—Kaptol, PJZ, 5, 182-213. |
| VITALI 1991 | D. Vitali, The Celts in Italy, The Celts, 220-235. |
| VULIĆ 1926 | N. Vulić, Kelti u našoj zemlji, Glas SAN, 121, 74 i d. |
| WALDHAUSER i dr. 1987 | J. Waldhauser i dr., Keltische Gräberfelder in Böhmen, 68. BRGK, 25-179. |
| WOODHEAD 1970 | G. Woodhead, The "Adriatic Empire" of Dionysius I of Syracuse, Klio, 52, 503-512 (Berlin). |
| WÓZNIAK 1976 | Z. Wózniaak, Die östliche Randzone der Latènekultur, Germania, 54, 382-402 (Mainz am Rhein). |
| ZIPPEL 1877 | G. Zippel, Die römische Herrschaft in Illyrien bis auf Augustus (Leipzig). |

Summary

SEVERAL REMARKS ON THE INTRODUCTION OF THE EARLY LA TÈNE STYLE IN NORTHERN CROATIA AND BOSNIA

The former surveys of the Late Iron Age of the territory occupied in the early 3rd century B. C. by the historically documented Celtic *Scordisci* dated the introduction within these regions of the La Tène Culture in the end of the 4th and the beginning of the 3rd centuries, or after 279.1,3-4. At the same time a whole group of the Early La Tène zoomorphic *fibulae* dated to the terminating phases of the La Tène A and B 1, found in the territory between the rivers Danube, Drave and Save and in the northwestern Balkans, were left aside, i. e. neglected in the study of the process of introducing the La Tène Culture styles.

This paper seeks, on the basis of some ten well-documented finds - female graves from Velika near Požega in Slavonia (Fig. 1-2) and from Donja Dolina (selection of Figs.

3-4), to establish the beginning of the La Tène in the above-mentioned regions.^{6-8, 11, 17-18, 35-37} All these graves share some common features of the Early La Tène fashions and grave furnishings from the mid to the end of the 4th century.^{10, 13, 26-27, 34, 52} The horizon of the Early La Tène zoomorphic fibulae precedes in our regions as well as elsewhere the horizon of the classical Dux-Münsingen fibulae, the latter being typical for the period of Celtic colonization of the regions of both the Croatian and Serbian Danube basin.^{1, 3, 5} The process of "celtization" of the above-mentioned regions was achieved within the frame of indigenous Late Hallstatt Cultures^{9, 12, 18, 26-27} as the "cultural change" dependent on the general atmosphere of the period in the first place.

The bronze helmet of the type Montefortino (i. e. "der konische Helm mit Scheitelknauf" after Schaaf) from Vrankamen (Fig. 5, 59-60) found a long time ago, as well as various Early La Tène zoomorphic fibulae from the East Adriatic hinterland (Fig. 6) might be connected with the colonizing activities in the Adriatic basin of Dionysius I, Siracusan tyrant in the first half of the 4th century. Both Adriatic coasts were in some way involved in these activities.⁷⁶⁻⁷⁷ Historically documented war between the Celts and the *Autariatae* might also have resulted in archaeological traces among the above-mentioned finds.⁷² It is for the moment impossible to discuss the ethnic origin of the individuals using Early La Tène jewelry and weapons, but it is quite obvious that the La Tène styles and customs spread very early among the population of the mentioned regions. The appearance of a very popular Sanski Most type fibula (Fig. 4,3-4) in their graves possibly hints at readiness of the Late Hallstatt milieu to adopt the Early La Tène style.

Translated by: *Branka Migotti*