

Željko Tomičić
Hrvatska akademija znanosti i umjetnosti
Kroatische Akademie
der Wissenschaften und Künste
Trg Nikole Šubića Zrinskog 11,
HR - 10000 Zagreb
zeljko.tomicic@iarh.hr

UDK: 904:726.81(497.525.2.Zvonimirovo – Veliko polje)“09/10”
391:726.81(497.525.2.Zvonimirovo – Veliko polje)“09/10”
336.74Ladislav I.“1077/1095”

Izvorni znanstveni rad / Original scientific paper /
Wissenschaftliche Originalarbeit

Grobna cjelina 31 s ranosrednjovjekovnoga groblja Zvonimirovo – Veliko polje

U radu se donose podaci o pojedinačnim predmetima iz grobne cjeline 31 otkrivene 29. kolovoza 2000. godine na Velikom polju kod sela Zvonimirova u općini Suhopolje nedaleko od Virovitice. Razmatraju se svi nalazi i usporedna građa, tj. srodni nalazi iz istaknutih ženskih grobova istog ukopnog horizonta koji pridonose rekonstrukciji nošnje ženske elite iz razdoblja 10. – 11. stoljeća nedaleko od naselja smještenog u blizini važne prometnice preko riječnog prijelaza Drave u Prekodravlje. Posebna je pozornost posvećena denaru kralja Ladislava I. (1077. – 1095.) kao važnoj vremenskoj odrednici mogućeg prestanka pokapanja u rodovskom groblju na redove na položaju Zvonimirovo – Veliko polje.

Ključne riječi: groblje Zvonimirovo – Veliko polje; nakit (arheologija); studije materijalne kulture; pogrebna arheologija; pogrebna praksa; rodovska zajednica; rani srednji vijek; bjelobrdski kulturni krug.

Grabeinheit 31 auf dem frühmittelalterlichen Gräberfeld Zvonimirovo - Veliko polje

In dieser Arbeit werden Angaben und Daten zu den einzelnen Gegenständen präsentiert, die in der Grabeinheit 31 in Veliko polje nahe dem Dorf Zvonimirovo in der Gemeinde Suhopolje unweit von Virovitica am 29. August 2000 entdeckt wurden. In Betracht gezogen wurden dabei alle Funde und Vergleichsmaterialien, d.h. verwandte Funde aus hervorstehenden Frauengräbern desselben Bestattungshorizonts, die zur Rekonstruktion der weiblichen, zur höheren Gesellschaftsschicht gehörenden Tracht aus dem 10. bis 11. Jahrhundert beitragen, die nahe der Siedlung und der wichtigen Verkehrsverbindung über den Fluss Drau in die Region Prekodravlje gefunden wurden. Besondere Aufmerksamkeit ist vor allem dem Denar von König Ladislaus I. (1077-1095) gewidmet, der als wichtige zeitliche Determinante für das mögliche Ende der Bestattungen auf dem Sippen-Reihengräberfeld am Fundort Zvonimirovo - Veliko polje betrachtet werden kann.

Schlüsselwörter: Gräberfeld Zvonimirovo - Veliko polje; Schmuck (Archäologie); Materialkulturstudien; Bestattungsarchäologie; Bestattungspraxis; Sippengemeinschaft; frühes Mittelalter; Bijelo Brdo- Kulturkreis.

Uvodne napomene

Proučavanje prenosivih artefakata, posebice onih otkrivenih u grobovima, kao i ekofakata, tradicionalno je jedan od glavnih interesa i arheologije ranoga srednjeg vijeka. Odluka zajednica srednjovjekovlja da odijevaju pokojnike i smjeste artefakte na kostur ili uokolo njega bio je pravi razlog što su grobovi postali zapravo važne vremenske kapsule koje trajno skladište neka dobra ili neke podatke, koji su „namjerno“ ostavljeni za arheologe, antropologe, povjesničare i druge sudionike istraživanja našega doba, ali i u budućnosti.¹ Kako su se umrli pamtili u ranom srednjem vijeku međuriječja Mure, Drave, Dunava i Save? Naš prilog pokazuje kako su shvaćanje o prošlosti i smrti bili društveni identiteti, konstruirani pomoću posmrtno prakse obilježavanja odlaska pokojnika s poštovanjem u razdoblju 10. – 11. st. Nastoji se dati interpretacija značenja nosećih artefakata, tijela pokojnika kao i krajobraza u ranosrednjovjekovnoj posmrtnoj praksi. Zaključuje se da su materijali i prostori bili korišteni pri obrednim izvedbama koje su služile kao tehnike pamćenja, djelatnosti koje su oblikovale očuvanu društvenu memoriju, namijenjene da upravljaju prošlošću, sadašnjošću i budućnošću. Rasporedi materijalne kulture unutar grobnih cjelina ranosrednjovjekovnog društva bili su stoga odabrano pamćenje i zaboravljanje njihovih predaka i njihove povijesti. Stoga rad pokušava upozoriti na važan oblik u kojem se zapravo promatra djelić ranog srednjovjekovnog društva.

U znanstvenim krugovima arheologa dobro su poznata dva groblja koja su otkrivena na položaju Veliko polje kod sela Zvonimirovo u općini Suhopolje nedaleko od Virovitice. Riječ je dakako o groblju keltsko-latenske kulture i ranosrednjovjekovnom groblju s obilježjima bjelobrdske kulturnog kruga. O rezultatima pribavljenim tijekom arheoloških istraživanja tih groblja objelodanjena je znatna literatura, od koje smo za istraživanje ranosrednjovjekovnoga groblja na Velikom polju izdvojili tek osnovne naslove.²

¹ U toj skupini arheologa časno mjesto istraživača svakako pripada poštovanom slavljenuku dr. sc. Tonču Buriću.

² Tomičić 1994, str. 61-64; Tomičić 1997; Tomičić 1999, str. 91-120; Tomičić 2004, str. 122-126; Tomičić, Dizdar 2005, str. 59-125; Tomičić 2012; Dizdar 2013; Tomičić 2019, str. 465-479.

Einleitende Bemerkungen

Die Erforschung von Ökofakten und beweglichen, besonders in Gräbern entdeckten Artefakten stellt traditionell eines der Hauptinteressen der Archäologie des frühen Mittelalters dar. Im Grunde war es die Entscheidung der Gemeinschaften im Mittelalter, ihre Toten zu kleiden und Artefakte auf oder um die Skelette zu platzieren, die dazu beitrug, dass Gräber in der Tat zu wichtigen „Zeitkapseln“ wurden, in denen bestimmte Gegenstände aber auch Daten dauerhaft gelagert wurden, und die „absichtlich“ den Archäologen, Anthropologen, Historikern und anderen Teilnehmern der derzeitigen aber auch zukünftigen Untersuchungen hinterlassen wurden.¹

Wie wurde im frühen Mittelalter an die Toten im Gebiet zwischen den Flüssen Mur, Drau, Donau und Save gedacht? Unser Beitrag zeigt, dass das Verständnis von Vergangenheit und Tod soziale Identitäten waren, die anhand des posthumer Brauchs den Abgang des Verstorbenen mit Respekt zu ehren, im Zeitraum vom 10. bis 11. Jahrhundert konstruiert wurden. Ferner ist das Anliegen dieser Arbeit die Bedeutung der beweglichen Artefakte, der Körper der Verstorbenen sowie der Landschaft in der frühmittelalterlichen posthumer Praxis zu interpretieren. Es wird der Schluss gezogen, dass Materialien und Räume im Rahmen ritueller Zeremonien verwendet wurden, die als Methoden zum Erinnern dienten und als Aktivitäten, die die erhaltene gesellschaftliche Erinnerung prägten um die Vergangenheit, Gegenwart und Zukunft zu steuern. Die Verteilung der materiellen Kultur innerhalb der Grabeinheiten der frühmittelalterlichen Gesellschaft waren daher ein bewusst gewähltes Erinnern und Vergessen ihrer Vorfahren und ihrer Geschichte. Dieser Beitrag versucht daher auf eine wichtige Form aufmerksam zu machen, in der tatsächlich nur ein Bruchteil der frühmittelalterlichen Gesellschaft betrachtet wird.

In wissenschaftlichen archäologischen Kreisen sind die zwei Gräberfelder am Fundort Veliko Polje beim Dorf Zvonimirovo in der Gemeinde Suhopolje nahe Virovitica durchaus gut bekannt. Es handelt sich dabei um ein Gräberfeld der keltischen-La Tène-Kultur und ein frühmittelalterliches Gräberfeld mit Merkmalen des Bijelo Brdo-Kulturkreises. Über die Ergebnisse der archäologischen

¹ Einen Ehrenplatz unter den Forschern verdient sicherlich der Jubilar, der geehrte Herr Dr.Sc. Tonči Burić, in dieser Gruppe von Archäologen.



Sl. 1. Zvonimirovo – Veliko polje. Grobna cjelina 31 (foto: D. Ložnjak Dizdar)

Abb. 1 Zvonimirovo – Veliko polje. Grabeinheit 31 (Foto: D. Ložnjak Dizdar)

Prikaz groblja na Velikom polju

Tijekom dosadašnjih istraživanja Instituta za arheologiju na položaju ranosrednjovjekovnog groblja Zvonimirovo – Veliko polje, u razdoblju od 1993. do 2004. otkrivene su sveukupno 42 grobne cjeline. Grobovi su raspoređeni u osam relativno pravilnih redova ukopanih pokojnika, položenih u plitke grobne rake s orijentacijom pokojnika od zapada prema istoku, tj. s pogledom pokojnika prema izlasku ili položaju sunca. Redovi grobova pružaju se od jugozapada prema sjeveroistoku. Riječ je o uobičajenom rodovskom groblju s pokapanjem žena, muškaraca i djece na redove. Bogat i raznovrstan grobni inventar pokopanih žena i djece čine poglavito ukrasi oglavlja (raznolike karičice i naušnice), ogrlice od poludragulja (ametist i fluorit), staklenih perli i kauri-pužića, potom raznoliki prsteni, odnosno ukrasi odjeće (dvodijelni privjesci i praporci) i u jednom slučaju primjerak novca. Riječ je o srebrenom novcu kralja Ladislava I. (1077. - 1095.), pronađenom u grobnoj cjelini 31. Stanovnici iz nedalekog ranosrednjovjekovnog sela pokopani su u groblju na Velikom polju tijekom nekoliko naraštaja u razdoblju od prve trećine 10. do konca 11. stoljeća.

Opis grobne cjeline (sl. 1)

Dobro ušćuvan kostur, položen u raku pravokutnog oblika zaobljenih uglova u kvadrantu A-10. Vrh rake nalazio se na dubini od 113,37 m, dok je dno rake bilo na 113,20 m. Dužina grobne rake iznosila

Erforschung dieser Gräberfelder wurde beachtliche Literatur veröffentlicht, von denen wir für die Erforschung des frühmittelalterlichen Gräberfeldes in Veliko polje nur die bedeutendsten Titel anführen.²

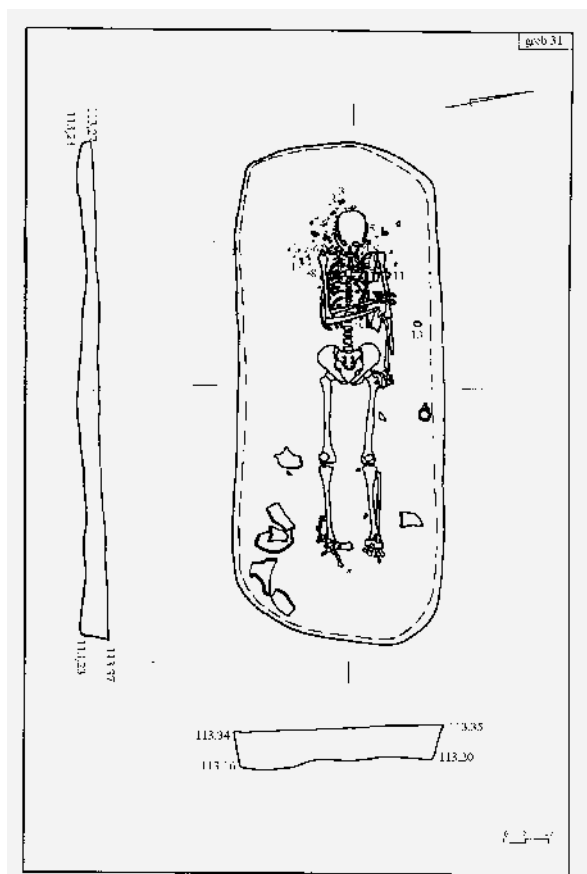
Beschreibung des Veliko polje-Gräberfeldes

Insgesamt wurden 42 Grabeinheiten im Laufe der bisherigen Forschungen am Fundort des frühmittelalterlichen Gräberfeldes Zvonimirovo - Veliko polje entdeckt, die vom Institut für Archäologie im Zeitraum von 1993 bis 2004 durchgeführt wurden. Die Gräber sind in acht relativ regelmäßigen Reihen mit bestatteten Toten angeordnet, die in flachen Gruben mit West-Ost Ausrichtung lagen, d.h. der Blick des Verstorbenen war in Richtung Sonnenaufgang oder dem Stand der Sonne entgegen gerichtet. Die Grabreihen erstrecken sich von Südwesten nach Nordosten. Es handelt sich um ein übliches, zu einem Stammesverband gehörendes Reihengräberfeld auf dem Frauen, Männer und Kinder bestattet waren. Das reichhaltige und vielfältige Grabinventar der bestatteten Frauen und Kinder besteht hauptsächlich aus Kopfschmuck (verschiedene Ringlein und Ohringe), Ketten aus Halbedelsteinen (Amethyst und Fluorit), Glasperlen und Kauri-Schnecken, zudem auch aus verschiedenen Fingerringen, Kleidungsschmuck (zweiteilige Anhänger und Schellen) und in einem Fall aus einem Münzexemplar, bzw. einer Silbermünze von König Ladislaus I. (1077-1095), die in Grab 31 gefunden wurde. Die Bewohner des nahegelegenen frühmittelalterlichen Dorfes wurden über mehrere Generationen hin und im Zeitraum vom ersten Drittel des 10. bis zum Ende des 11. Jahrhunderts auf dem Gräberfeld Veliko polje beigesetzt.

Beschreibung der Grabeinheit (Abb. 1)

Es handelt sich hierbei um ein gut erhaltenes Skelett, das in eine rechteckige Grube mit abgerundeten Ecken in Quadrant A-10 gelegt worden war. Die obere Kante der Grube befand sich auf einer Höhe von 113,37 m, während der Boden der Grube bei 113,20 m lag. Die Grube war 2,26 m lang, während die maximale Breite 0,96 m betrug. Das Skelett lag ausgestreckt auf dem Rücken. Der linke Arm war gestreckt neben dem Körper, während der

² Tomičić 1994: S. 61-64; Tomičić 1997; Tomičić 1999, S. 91-120; Tomičić 2004, S. 122-126; Tomičić, Dizdar, 2005, S. 59-125; Tomičić 2012; Dizdar 2013; Tomičić 2019, S. 465-479.



Sl. 2. Zvonimirovo – Veliko polje. Grobna cjelina 31 (crtež: D. Ložnjak Dizdar, digitalizacija: K. Jelinčić Vučković)

Abb. 2 Zvonimirovo – Veliko polje. Grabeinheit 31 (Zeichnung: D. Ložnjak Dizdar, Digitalisierung: K. Jelinčić Vučković).

je 2,26 m, dok je najveća širina bila 0,96 m. Kostur je bio položen u ispruženom položaju na leđima. Lijeva je ruka bila položena uz tijelo, dok je desna bila svijena u laktu, a dlan je bio položen na lijevu nadlakticu. Dužina kostura iznosila je 1,63 m. Kostur je bio položen u smjeru Z-I, s odklonom od 100° od sjevera. Spol: žena; dob: ?.

Raspored i vrste grobnog inventara (sl. 2).³

U blizini desnog ramena pronađen je novac tipa T.44b (1). Oko glave, u predjelu vrata i trbuha pronađen je veliki broj perli od puhanog stakla, stakle-

rechte Arm im Ellbogen gebeugt war. Seine Handfläche befand sich auf dem linken Oberarm. Die Länge des Skeletts betrug 1,63 m. Das Skelett lag in West-Ost Ausrichtung mit einer Abweichung von 100° von Norden. Geschlecht Weiblich; Alter:?

Anordnung und Art des Inventars im Grab (Abb. 2).³

In der Nähe der rechten Schulter wurde eine Münze vom Typ T.44b (1) entdeckt. Um den Kopf herum wurden im Bereich des Halses und Bauches eine große Anzahl von Perlen aus geblasenem Glas, Glaspaste und Stein sowie Kauri-Schnecken gefunden, die Teil einer Halskette (tiefen) vom Typ G.39-40, Typ G.41, Typ G.42 (12) waren. Über dem Kopf wurden zwei Ringlein mit S-Schleife des Typs G.II (2, 3) entdeckt. Links vom Kopf befanden sich zwei weitere Ringlein mit S-Schleife vom Typ G.II (4, 5), während sich eines auf der rechten Seite des Kopfes vom Typ G.II (6) befand.

Ein weiteres Ringlein mit S-Schleife vom Typ G.II (7) wurde im Brustbereich und ein Ringlein in der Nähe der rechten Schulter vom Typ G.II (8) gefunden. Ein Fingerring vom Typ G.31 (9) lag links neben dem Unterkiefer. Auf der rechten Seite der Brust befanden sich eine Schnalle vom Typ G.9 (10) mit Stoffresten und eine Schelle vom Typ G.10a (11). Unter dem rechten Unterarmgelenk entdeckte man Spuren von organischem Material. Es handelt sich dabei wahrscheinlich um die Überreste einer Handtasche, die um den rechten Arm hing. Links vom Skelett wurde ein Gegenstand mit unbekanntem Verwendungszweck gefunden (13). Unter dem Skelett wurden mehrere winzige Bruchstücke von Sandstein registriert. Am östlichen Ende des Grabes entdeckte man mehrere Keramikfragmente der keltischen La Tène-Keramik, da die Grube des Grabes 31 das keltische -La Tène-Grab Lt 19 in großem Maße erfasste und somit die Beigaben dieses Grabes auch in das Bijelo Brdo-Grab 31 gelangten. Das gesamte Inventar der Grabeinheit 31 ist auf den Abbildungen 3 und 4 dargestellt.

³ Za tipološke oznake nakita koje je 1981. godine predložio Jochen Giesler koristimo kraticu G (npr. karike tipa G.I -II), za tipološke oznake dvodijelnih privjesaka koje je 1983. predložio Željko Demo koristimo kraticu D (npr. tipa D.10), a za tipološke oznake autora ovog priloga, predložene 1989. godine, koristimo kraticu T (npr. tipa T.44.a).

³ Für die von Jochen Giesler 1981 vorgeschlagenen typologischen Kennzeichen von Schmuck verwenden wir die Abkürzung G (z. B. Ringlein vom Typ GI-II), für die von Željko Demo 1983 vorgeschlagenen typologischen Kennzeichen von zweiteiligen Anhängern verwenden wir die Abkürzung D (z.B. Typ D.10) und für die vom Autor dieser Arbeit 1989 vorgeschlagenen typologischen Kennzeichen verwenden wir die Abkürzung T (z. B. Typ T.44.a).



Sl. 3. Zvonimirovo – Veliko polje. Inventar grobne cjeline 31 (foto: H. Jambrek)

Abb. 3 Zvonimirovo – Veliko polje. Inventar der Grabeinheit 31 (Foto: H. Jambrek)

ne paste i kamena, te kauri-pužića koji su predstavljali dio ogrlice (niske) tipa G.39-40, tipa G.41, tipa G.42 (12). Iznad glave pronađene su dvije karičice sa S-petljom tipa G.II (2, 3). S lijeve strane glave nalazile su se još dvije karičice sa S-petljom tipa G.II (4, 5), dok se jedna nalazila s desne strane glave, tipa G.II (6).

U predjelu grudi pronađena je još jedna karičica sa S-petljom tipa G.II (7), a jedna je zabilježena u blizini desnog ramena, tipa G.II (8). Uz lijevu stranu donje čeljusti pronađen je prsten tipa G.31 (9). Na desnoj strani grudi nalazili su se kopča tipa G.9 (10) s ostacima tkanine i praporac tipa G.10a (11). Ispod zgloba podlaktice desne ruke nalazili su se tragovi organskog materijala. Vjerojatno se radilo o ostacima torbice koja je visjela oko desne ruke. Lijevo od kostura pronađen je predmet nepoznate namjene (13). Ispod kostura zabilježeno je nekoliko sitnih ulomaka kamena pješčenjaka. U istočnom kraju grobne rake nalazilo se više keramičkih ulomaka keltsko-latenske keramike, budući da je raka

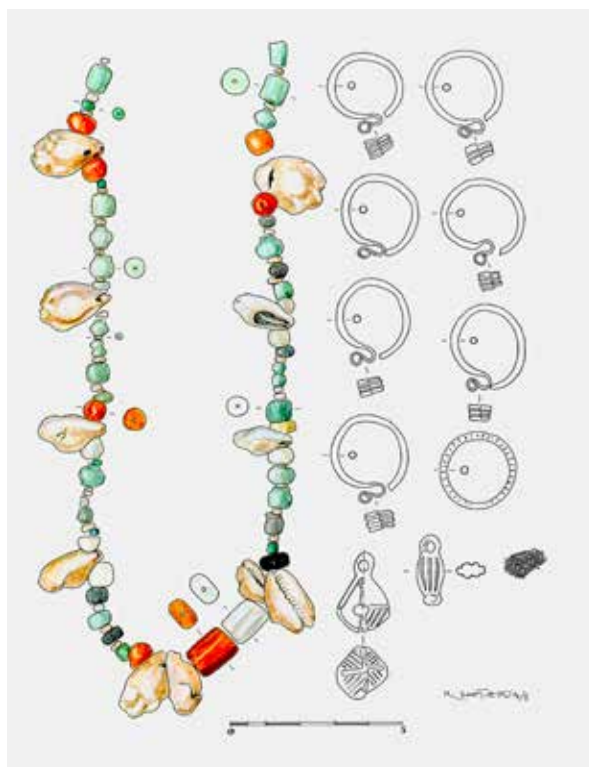
AUSWERTUNG DER BEWEGLICHEN FUNDE UND VERGLEICHENDE VORKOMMNISSSE⁴

Münzen in der Funktion des Charonspfennigs sind eine besonders wichtige Fundkategorie, die im folgenden Text näher betrachtet wird. Es handelt sich hierbei um eine Silbermünze, bzw. um einen Denar des ungarischen Königs Ladislaus I. (1077-1095) vom Typ T.44c mit einem Durchmesser von 1,7 cm, die im Stadtmuseum von Virovitica (PN 252) verwahrt wird. Die Aufnahme vom Avers (Abb. 5) und Revers (Abb. 6) stammt von Hrvoje Jambrek.

Die ersten Beispiele für das Vorkommen von Münzbeigaben innerhalb der Bijelo Brdo-Kultur finden sich in Brunšmid's richtungsweisendem Bericht, der im Rahmen der Publikation der Funde vom Gräberfeld Bijelo Brdo II und dem Gräberfeld unweit vom Dorf Svinjarevci veröffentlicht wurde.⁵ Schon damals bemerkte Josip Brunšmid, unser Pionier in der heimischen formativen Periode in der Archäologie des frühen Mittelalters, das Auftreten von antiken perforierten und überwiegend aus dem 2., 3. und 4. Jahrhundert stammenden Münzen, die seiner Meinung nach als Amulette oder Anhänger Teile einer Hals-/Perlenketten waren. Im Unterschied zu den antiken Münzen der ungarischen Könige hatte sie hier die Bedeutung einer aktuellen Geldmünze, die darüber hinaus auch mit Bestattungsbräuchen „... oder einem Aberglauben aus jener Zeit“ in Verbindung stand. Ungarische Münzen waren damals in Slawonien im Umlauf, da die Möglichkeit ihrer Prägung während der Zeit der kroatischen Herrscher und innerhalb anderer südslawischer Völker nicht bestand. Schon damals brachte Brunšmid zu Recht die Idee zum Ausdruck, dass sowohl in Kroatien als auch in Slawonien ungarische und byzantinische Münzen, und in geringerem Maße westliche Münzen bayerischer Herzöge, der Bischöfe von Regensburg und der Erzbischöfe von Salzburg, zu

⁴ Wir haben Giesler's vorgeschlagenes Schema der absoluten Chronologie der Bijelo Brdo-Kultur beibehalten, das wir 1989 mit Erkenntnissen ergänzt haben, um dieses transparenter zu machen. Nach der frühen Phase der Stufe I (965-995) gibt es eine zuverlässig dokumentierte späte Phase dieser Stufe (995-1030). Für einen klareren Überblick haben wir vor der späten Phase der Stufe II (1070-1100) eine fundiert dokumentierte frühe Phase der Stufe II der Bijelo Brdo-Kultur (1030-1070) vorgesehen. Gegen Ende der späten Phase der Stufe II ist realistisch mit dem Auftreten des Horizonts mit ausschließlich Kirchenfriedhöfen zu rechnen.

⁵ Brunšmid 1903-1904, S. 86-90, Abb. 39 und 40.



Sl. 4. Zvonimirovo – Veliko polje. Inventar grobne cjeline 31 (crtež: K. Rončević)

Abb. 4 Zvonimirovo – Veliko polje. Inventar der Grabeinheit 31 (Zeichnung: K. Rončević)

groba 31 znatnim dijelom zahvatila keltsko-latenski grob Lt 19 te su prilozi tog groba dospjeli u zapunu bjelobrdskoga groba 31. Sveukupni inventar grobne cjeline 31 prikazan je na sl. 3 i sl. 4.

VREDNOVANJE POKRETNIH NALAZA I USPOREDNE POJAVE⁴

Novac u funkciji Haronova obola posebice je važna kategorija nalaza, kojoj će u daljnjem tekstu biti posvećena pažnja. Riječ je o srebrnom novcu, tj. denaru ugarskog kralja Ladislava I. (1077. - 1095.), tipa T.44c, promjera 1,7 cm. Pohranjen je u Gradskom muzeju Virovitica (PN 252). Avers (sl. 5) i revers (sl. 6) snimio je Hrvoje Jambrek.

⁴ Zadržali smo Gieslerov prijedlog sheme apsolutne kronologije bjelobrdske kulture, koji smo 1989. godine dopunili spoznajama u namjeri da ga učinimo preglednijim. Nakon rane faze I. stupnja (965. - 995.) postoji pouzdana dokumentirana kasna faza tog stupnja (995. - 1030.). Radi jasnijeg pregleda, ispred kasne faze II. stupnja (1070. - 1100.) predvidjeli smo solidno dokumentiranu ranu fazu II. stupnja bjelobrdske kulture (1030. - 1070.). Potkraj kasne faze II. stupnja realno treba računati s pojavom horizonta isključivo crkvenih groblja.

erwarten sind. Seine Annahme wurde tatsächlich später durch die Funde von byzantinischen, ungarischen und westlichen Münzen im Zwischenstromgebiet der Mur, Drau, Donau und Save bestätigt.

Die Analyse des Auftretens von Münzen im Fundrepertoire an Bijelo Brdo-Fundorten, die im Gebiet zwischen der Drau und Save lagen, bewies tatsächlich die Existenz sowohl von perforierten römischen und als Typ T.44a gekennzeichneten Münzen, als auch von byzantinischen (Typ T.44b), ungarischen (Typ T.44c) beziehungsweise westlichen Münzen (Typ T.44d).

Byzantinische Münzen treten, gleich den ungarischen und späteren westlichen Münzen, in der Funktion des Charonspfennig auf. Allein aus diesem Grund sollten sie in einem völlig anderen Kontext betrachtet werden als die perforierten römischen Münzen, die in erster Linie dekorative Elemente oder Amulette waren. Die Münzbeigabe in Gräber als ein Brauch antiken und frühchristlichen Ursprungs hängt mit dem Glauben zusammen, dass man Charon, den Fährmann der Toten, die Überfahrt in die Totenwelt bezahlen musste. Unter den Griechen und Römern war es üblich, Münzen als symbolisches Geld für den Schiffszoll, bzw. für den Transport über den Fluss Styx, der zwischen der Welt der Lebenden und dem Totenreich Hades floss, als eine Art Wegegeld unter die Zunge des Verstorbenen zu legen. Im Mythos, der episch in Homers „Odyssee“ und Virgils „Aeneid“ geschildert ist, beziehungsweise in der Geschichte von Orpheus und Eurydike, wird ein detailliertes Bild gezeigt, in dem der düstere Greis Charon die Toten zum Totengericht mit seiner Fähre transportierte. In dieser düsteren Umgebung der Unterwelt vegetierten die meisten Schatten der Toten. Mit der mythischen Darstellung des Todes als einer Reise des Abstiegs in die Unterwelt mischt sich die diametral entgegengesetzte Vorstellung vom Weiterleben des Toten in seinem Grab. Der Tote erscheint als gefährliches und unruhiges Wesen, den die verbleibenden Lebenden zufrieden stellen und im Grab beibehalten müssen, um sein ruheloses Umherwandern zu verhindern. Auf diese Weise ist das Grab auch ein spezifischer Ort der Magie.

Laut Giesler trat die Beigabe von Münzen erst mit der arpadischen Prägung im 11. Jahrhundert in Erscheinung, genauer gesagt mit dem Auftreten der Münzen von König Stephan I. (1000-1038). Insbe-



Sl. 5. Zvonimirovo – Veliko polje. Avers srebrnog denara kralja Ladislava I. (1077. - 1095.), (foto: H. Jambrek)

Abb. 5 Zvonimirovo – Veliko polje. Avers des Silberdenars von König Ladislaus I. (1077-1095) (Foto: H. Jambrek)



Sl. 6. Zvonimirovo – Veliko polje. Revers srebrnog denara kralja Ladislava I. (1077. - 1095.), (foto: H. Jambrek)

Abb. 6 Zvonimirovo – Veliko polje. Revers des Silberdenars von König Ladislaus I. (1077-1095), (Foto: H. Jambrek)

Prve prikaze pojave prilaganja novca u sklopu bjelobrdske kulture nalazimo još u pionirskom Brunšmidovom prikazu prigodom njegovih objelodanjivanja nalaza iz groblja Bijelog Brda II i groblja kod sela Svinjarevci.⁵ Naime, već tada je Josip Brunšmid, pionir formativnog razdoblja naše arheologije ranoga srednjovjekovlja, primijetio i pojavu antičkog bušenog novca, pretežno iz 2., 3. i 4. stoljeća; ti su novci prema njegovu uvjerenju služili kao amuleti ili privjesci u sklopu ogrlica-đerdana. Za razliku od antičkog novca kod mađarskih kraljeva imala je značaj kurentne monete, koja je uz

⁵ Brunšmid 1903-1904, str. 86-90, sl. 39 i 40.

sondere E. Kolníková⁶ und Cs. Bálint⁷ widmeten dem Auftreten frühmittelalterlicher Obole im Karpatenbecken besondere Aufmerksamkeit, während P. Radomerski's⁸ Arbeit schon von früher bekannt ist. Nach Ansicht von E. Kolníková ist der Brauch der Münzbeigabe im Karpatenbecken westlichen Ursprungs und mit den Franken verbunden. Ferner vertritt sie die Meinung, dass mit der Krönung von Stephan I. sowie der Hochzeit mit der bayerischen Prinzessin Gisela die ungarische Bindung an die römische Kirche besiegelt wurde, was sich in der Akzeptanz des westlichen Brauchs widerspiegelte. Als Bestätigung dieser westlichen Variante des Obolus weist E. Kolníková auch auf die Tätigkeit der bayerischen Missionare, die frühe Bekehrung zum Christentum und die Nähe der Münzstätten hin. Das Vorkommen ungarischer, von einem Arpadović-Herrscher geprägter Münzen, die wir als Typ T.44c kennzeichnen, wurde an insgesamt acht Stellen im östlichen Teil des Zwischenstromgebiets registriert. Die westliche Grenze der Ausbreitung dieser Münzen stellt der Fund eines Denars von König Stephan I. (1000-1038) in Lobar in Zagorje⁹ dar, ferner der Denar von König Andreas I. (1046-1061) vom Gräberfeld nahe Josipovo (ehemals Ciganka) bei Podravska Slatina¹⁰ oder der Denar von Ladislaus I. aus der Grabeinheit 31 in Zvonimirovo - Veliko polje.¹¹ Die östlichsten Funde stammen vom Gräberfeld Batajnica in Syrmien, die nördlichsten aus Baranja und Suza und die südlichsten aus Mačvanska Mitrovica. Zusätzlich zu dieser relativ dichten Konzentration können wir den Brauch der Beigabe einer Münze in der Funktion eines Obolus im betreffenden Gebiet im Zeitraum von der Herrschaft von König Stephan I. (1000-1038) bis Gesa II (1141–1162) gut nachverfolgen. Giesler untersuchte die mit Münzen datierten Grabeinheiten in Bijelo Brdo II und Svinjarevci und stellte aufgrund des damaligen Forschungsstandes fest, dass sich diese Gräberfelder in den absolut-chronologischen Rahmen einfügen, den er anhand des Materials aus fünf transdanubischen und ins Detail analysierten Gräberfeldern (Dunántúl) erstellt hatte.¹² Bei der Analyse des Auftretens von ungarischen Münzen

⁶ Kolníková 1967, S. 189 und weiter.

⁷ Bálint 1979, S. 97-146.

⁸ Radoměský 1955, S. 8 und weiter.

⁹ Filipec 2015.

¹⁰ Tomičić 2006, S. 144-145.

¹¹ Tomičić 1996-1997, S. 90-123.

¹² Giesler 1981, Tafel 28.

to imala još i veze s pogrebnim običajima „... ili kakovim sujevjerjem onoga vremena“. Mađarski novci bili su u optjecaju u Slavoniji, jer u vrijeme hrvatskih vladara i među ostalim južnim Slavenima nije postojala mogućnost kovanja novca. Već je tada Brunšmid opravdano iznio misao kako u Hrvatskoj i Slavoniji treba očekivati pojavu mađarskoga i bizantskog novca, a u nešto manjoj mjeri zapadni novac bavarskih vojvoda, regensburških biskupa i salzburških nadbiskupa. Ta Brunšmidova predviđanja imala su kasnije stvarne potvrde u nalazima bizantskoga, mađarskoga i zapadnog novca i u međuriječju Mure, Drave, Dunava i Save.

Naime, analiza pojave novca u repertoaru nalaza iz bjelobrdskih nalazišta u dravsko-savskom međuriječju dokazala je postojanje kako bušenog rimskog novca koji smo označili kao tip T.44a, tako i bizantskog novca (tip T.44b), mađarskog (tip T.44c), odnosno zapadnog novca (tip T.44d).

Bizantski novac javlja se, poput mađarskog i kasnije zapadnog novca, u funkciji Haronova obola. Već zbog toga treba taj novac promatrati u sasvim različitom kontekstu od perforiranih rimskih novčića koji su prije svega ukrasni element ili amulet. Prilaganje novca kao običaj antičkoga i starokršćanskog porijekla vezan je uz vjerovanje da za put na onaj svijet treba platiti Haronu, prijevozniku duša umrlih. Kod Grka i Rimljana bilo je uobičajeno da se umrlom kao simboličan novac za skelarinu, tj. za prijevoz preko Stiksa, rijeke između zemlje i podzemnog svijeta, Hada, kao poputbina stavljao novac pod jezik. U mitu, epski izraženom u Homerovoj *Odiseji* i Vergilijevoj *Eneidi*, odnosno u priči o Orfeju i Euridiki prikazuje se detaljna slika u kojoj mrzovoljni starac Haron skelom prevozi umrle pred sud mrtvih. U tom tmurnom okruženju podzemlja vegetira većina sjena mrtvih. S mitskim prikazom o smrti kao putovanju silaska u podzemlje miješa se dijametralno suprotna predodžba o daljnjoj egzistenciji mrtvog u njegovu grobu. Pokojnik se pojavljuje kao opasno i nemirno biće, koje preostali živi moraju udobrovoljiti i zadržati u grobu kako ne bi bez odmora uokolo lutalo. Na taj način grob je ujedno i specifično mjesto magije.

Pojava prilaganja novca nastupa prema mišljenju Gieslera tek s arpadovskim kovanjem tijekom 11. stoljeća, točnije s pojavom novca kralja Stjepana I. (1000. - 1038.). Pojavi ranosrednjovjekovnih obola u Karpatskoj kotlini posebnu pažnju posvetili

im Gebiet zwischen der Drau, Donau und Save, und mit dem Wunsch eine gestützte Chronologie zu erstellen sowie eine Kontinuität der Münzbeigaben in der Rolle des Charonspennings aufzuzeigen, erfassen wir auch das numismatische Material aus der benachbarten Region Batschka, beziehungsweise besonders häufig auch die zahlreichen Funde von arpadischen Denaren auf dem großen Gräberfeld Majs-Udvar im ungarischen Teil des Komitats Baranja.¹³

Münzen von König Ladislaus sind relativ häufig im östlichen Zwischenstromgebiet anzutreffen. Auf dem Gräberfeld um das frühromanische sakrale Objekt am Fundort Meraj in Vinkovci, bzw. innerhalb des genannten Objekts, wurde eine Silbermünze von König Ladislaus I. (1077-1095) im Kindergrab Nr. 27 zusammen mit einem Silberringlein mit S-Schleife des Typs G.II gefunden. Auf dem Gräberfeld in Svinjarevci entdeckte man eine Münze von König Ladislaus I. in Grab Nr. 45 in Kombination mit Ringlein des Typs G.I-II und einem Fingerring vom Typ G.35.¹⁴ Vom Gräberfeld bei Svinjarevci sind uns Funde von Münzen von Ladislaus I. aus den Gräbern Nr. 39, 41 und 56 bekannt, die ohne begleitende Funde entdeckt wurden.¹⁵ Aus der benachbarten Batschka stammen Funde von Denaren von Ladislaus I., die an drei Fundorten entdeckt wurden. Im Grab Nr. 2 auf dem etwas kleineren Gräberfeld der Bijelo Brdo-Kultur beim Dorf Feketić wurde eine Münze von Ladislaus I. in Kombination mit zwei kleinen Bronzeringlein mit S-Schleife vom Typ G.II gefunden. Aus dem Kindergrab Nr. 49 auf dem Gräberfeld Nosa-Hinga nordöstlich des Ludaš-Sees stammt eine Silbermünze von König Ladislaus I., die mit einer kugelförmigen hohlen Blechschelle aus Bronze (Typ G.10a) und den Überresten eines Holzbretts unter dem Skelett des Verstorbenen gefunden wurde. Schließlich entdeckte man im Frauengrab Nummer 2 auf dem Gräberfeld in der Nähe des Dorfes Sekić-Lovćenac eine Silbermünze von Ladislaus I. neben einem Paar kleiner Silberringe vom Typ G.II und einen Tontopf neben dem Kopf der Verstorbenen. Eine besonders interessante Kombination fand man neben der Silbermünze von König Ladislaus I. (1077-1095) in Grab 692 auf dem großen Gräberfeld Majs-Udvar

¹³ Tomičić 1997, S. 71-97.

¹⁴ Dimitrijević 1979, S. 195-198.

¹⁵ Tomičić 1989, S. 332-334.

su E. Kolníková⁶ i Cs. Bálint,⁷ dok je otrprie poznat rad P. Radomerskog.⁸ Prema mišljenju E. Kolníkové običaj prilaganja obola zapadnog je porijekla u Karpatskoj kotlini i ona ga vezuje uz Franke. Naime, krunidbom Stjepana I., kao i vjenčanjem s bavarskom princezom Gizelom, prema mišljenju Kolníkove, pobijedila je u Ugarskoj Rimska Crkva, što je imalo odraza i na prihvaćanje zapadnog običaja. U prilog toj zapadnoj varijanti obola ističe E. Kolníková i djelovanje bavarskih misionara, rano obraćanje na kršćanstvo i blizinu kovnica novca.

Što se tiče pojave mađarskog novca koji su kovali vladari iz kuće Arpadovića, koje smo označili kao tip T.44c, njihova prisutnost registrirana je na sveukupno čak osam nalazišta u istočnom dijelu međuriječja. Zapadnu granicu rasprostiranja mađarskog novca čini nalaz denara kralja Stjepana I. (1000. - 1038.) iz Lobora u Zagorju,⁹ potom denara kralja Andrije I. (1046. - 1061.) iz groblja kraj Josipova (Ciganka) kod Podravske Slatine,¹⁰ odnosno denara Ladislava I. iz grobne cjeline 31. u Zvonimirovu - Velikom polju.¹¹ Najistočniji su nalazi iz groblja Batajnica u Srijemu, najsjeverniji u Baranji i u Suzi, a najjužniji u Mačvanskoj Mitrovici. Pored ovako relativno guste koncentracije u mogućnosti smo na promatranom području slijediti običaj prilaganja novca u funkciji obola od vremena vladavine kralja Stjepana I. (1000. - 1038.) do Geze II. (1141. - 1162.). Giesler je promatrao novcem datirane grobne cjeline iz Bijelog Brda II i Svinjarevaca pa je na temelju tadašnjeg stanja istraživanja ustvrdio da se ta groblja uklapaju u apsolutno kronološki okvir koji je sastavio na temelju materijala iz pet groblja Transdanubije (Dunántúl) koja je detaljno analizirao.¹² Prigodom analize pojave mađarskog novca u međuriječju Drave, Dunava i Save, a u želji da se postignu kronološki oslonci i dočara kontinuitet prilaganja novca u funkciji obola, posegnuli smo i za numizmatičkim materijalom s područja susjedne Bačke, odnosno posebno često i za brojnim nalazima arpadovskih denara u velikom groblju Majs-Udvar u mađarskom dijelu županije Baranje.¹³

im ungarischen Teil der Region Baranja¹⁶. Dort entdeckte man einen Obolus gemeinsam mit einem Armreifen mit getrennten schlangenkopfförmigen Enden (Typ G.8), einem Fingerring vom Typ G.34a, einem Ringlein mit S-Schleife des Typs GI-II, einem Anhänger/Knopf vom Typ G.11 und einer Hals-/Perlenkette des Typs G.39-40.

Das Gräberfeld Pusztaszentlászló im Komitat Zala südlich des Plattensees weist ebenfalls eine außergewöhnlich große Anzahl an numismatischen Funden auf, wo Münzbeigaben in 42 der insgesamt 203 erforschten Gräbern fand.¹⁷ Dort wurden sogar 28 Exemplare, die Ladislaus I. zugeschrieben sind, in der Funktion von einem Obolus entdeckt. Münzen dieses Herrschers sind in verschiedenen Kombinationen mit verschiedenen Fingerringen anzutreffen, unter anderem mit dem Typ G.31, aber auch mit Ringlein mit S-Schleife des Typs G.II, Hals-/Perlenketten vom Typ G.40, Halsketten aus facettierten polyedrischen Fluorit / Amethyst-Perlen (Typ G.41) sowie mit einem Feuerstein.

Auf allen genannten Gräberfeldern ist die hervorgehobene Rolle des Denars von Ladislaus in der Funktion eines Obolus zu beobachten. Auch der Denar aus Grab 31 vom Gräberfeld in Veliko polje bei Zvonimirovo ist in dieser Rolle deutlich erkennbar.

Eine in jüngster Zeit durchgeführte detaillierte und bedeutende Analyse¹⁸ über die königlichen Einnahmen des Königreichs Ungarn im 11. Jahrhundert, insbesondere während der Herrschaft von Ladislaus I, zeigte, dass die Struktur der königlichen Einnahmen in Form von Sachleistungen oder Geldern bereits zu Zeiten von Stephan I. (1000-1038) eingeführt war, und dass im 11. Jahrhundert nur geringfügige Veränderungen festgestellt werden können. Es handelt sich um Einnahmen, die aus der Prägung von Münzen und dem Abbau von Edelmetallen und Salz, hervorgehen.¹⁹ Der Beginn der regulären Münzprägung datiert in die Zeit nach 1015.²⁰ Nachdem die reguläre Münzprägung aufgenommen wurde, fokussierte man sich auch auf die Ausbreitung dieses Geldes im Land, was wahrscheinlich auf Messen in den jeweiligen Komitats-

⁶ Kolníková 1967, str. 189 i d.

⁷ Bálint 1979, str. 97-146.

⁸ Radoměský 1955, str. 8 i d.

⁹ Filipec 2015.

¹⁰ Tomičić 2006, str. 144-145.

¹¹ Tomičić 1996-1997, str. 90-123

¹² Giesler 1981, T. 28.

¹³ Tomičić 1997, str. 71-97.

¹⁶ Tomičić 1997, S. 71-97.

¹⁷ Szóke, Vandor 1977.

¹⁸ Weisz Boglárka 2019, S. 135-146.

¹⁹ Weisz Boglárka, 2019, S. 135-146.

²⁰ Weisz Boglárka, 2019, S. 139, n. 31; Kovács, 1997, S. 278-279.

Novac kralja Ladislava susrećemo na području istočnog međuriječja relativno često. Naime, u groblju oko ranoromaničkog sakralnog objekta na položaju Meraja u Vinkovcima ili, točnije rečeno, unutar spomenutog objekta, u dječjem grobu broj 27 pronađen je jedan srebrni novac kralja Ladislava I. (1077. - 1095.) zajedno sa srebrnom karičicom sa S-petljom tipa G.II. U groblju Svinjarevci susreće se novac kralja Ladislava I. u grobu broj 45 u kombinaciji s karičicama tipa G.I-II i prstenom tipa G.35.¹⁴ Iz groblja kraj Svinjarevaca poznati su nam i nalazi novca Ladislava I. iz grobova broj 39, 41 i 56, ali bez popratnih nalaza.¹⁵ Sa susjednog područja Bačke potječu nalazi denara Ladislava I. s tri nalazišta. U grobu broj 2 manjega bjelobrdskog groblja u okolici sela Feketića nađena je moneta Ladislava I. u kombinaciji s dvije brončane karičice sa S-petljom maloga formata tipa G.II. Nadalje, iz dječjeg groba broj 49 u groblju Nosa-Hinga, sjeveroistočno od Ludaškog jezera, potječe nalaz srebrnog novca kralja Ladislava I. u kombinaciji s kuglastim brončanim šupljim limenim praporcem (tipa G.10a) i ostacima drvene daske pronađene ispod kostura pokojnika. Konačno, u ženskom grobu broj 2 na groblju kod sela Sekić-Lovćenac susrećemo srebrnu monetu Ladislava I. uz par srebrnih karika maloga formata tipa G.II i glineni lonac kod uzglavlja pokojnice. Posebno zanimljivu kombinaciju susrećemo uz nalaz srebrne monete kralja Ladislava I. (1077. - 1095.) otkriven u grobu 692 velikog groblja Majs – Udvar u mađarskom dijelu županije Baranja.¹⁶ Ondje se obol javlja u kombinaciji s narukvicom rastavljenih krajeva sa završecima nalik zmijskim glavama (tip G.8), prstenom tipa G.34a, karičicama sa S-petljom tipa G.I-II, privjeskom-pucetom tipa G.11 i ogrlicom-đerdanom tipa G.39-40.

Izuzetno bogatstvo numizmatičkih nalaza pokazuje i groblje Pusztaszentlászló u županiji Zala južno od Blatnog jezera. Ondje je među 203 istražena groba njih 42 bilo s priloženim nalazima novca.¹⁷ Među nalazima novca u funkciji obola susrećemo čak 28 primjeraka koji pripadaju Ladislavu I. Naime, novac ovog vladara susrećemo u raznim kombinacijama s raznim prstenima, među kojima i tipa G.31, zatim s karičicama sa S-petljom tipa G.II, ogrlicama-đerdanima tipa G.40, ogrlicama od face-

zentren stattfand.²¹ Eine interessante Tatsache ist hierbei, dass Ladislaus alle zwei Jahre neue Münzen prägen ließ, wobei die Münzen in der zweiten Hälfte seiner Regierungszeit in ausgesprochen hoher Qualität geprägt wurden. Vierzig seiner schwereren Silbermünzen (Denare) hatten den Wert einer byzantinischen Goldmünze (*Solidus*). Ihr Name war *Pensa* oder *Byzantium* des Königs Ladislaus.²² Hierbei sei anzumerken, dass man Silber bereits im 11. Jahrhundert in der Nähe von Selmebány (heute Banská Štiavnica, Slowakei) abbaute.²³ Die Herrscher nach Stephan I. suchten nach neuen Einnahmequellen um ihre Ausgaben zu decken.²⁴ Der an die Kirche gezahlte zehnte Teil wurde durch die Gesetze des heiligen Stephan I.²⁵ eingeführt. Koloman legte zudem fest, dass der zehnte Teil auch aus königlichen Steuern und Zöllen gezahlt werden sollte.²⁶

Tonči Burić äußerte sich zu Recht auch zu den grundlegenden Veränderungen in den gesellschaftlichen Strukturen ab dem 12. Jahrhundert, die radikale Veränderungen in der Bestattungsmethode zur Folge hatten. Mit dem Aufstieg des reformierten Papsttums unter Gregor VII. (1073-1085) und in der Zeit als Laurentius Bischof des Erzbistums von Split war, reformierte die Kirche erfolgreich die Bestattungssitten und führte die obligatorische Bestattung der Toten auf Friedhöfen um Kirchen ein. Dies wurde von den säkularen Machthabern nachdrücklich unterstützt. Nach Kolomans Dekret LXXV, das lautet: „*Sepulture christianorum non nisi in atri(i)s ecclesiarum fiant*“.²⁷ Burić beweist, dass es seit Beginn des 12. Jahrhunderts keine kleinen und mittleren Reihengräberfelder ohne Kirchen gibt.²⁸ Diese Reihengräberfelder waren eine erhebliche Hilfe bei der Bestimmung der Struktur der Weiler in einem bestimmten Dorf oder auf einem großen Landgut. Dies, aber auch die Veränderung der Wirtschaftsstruktur der Landgüter und ihre Umwandlung in mittelalterliche Dörfer, hatte die Entstehung ländlicher

²¹ Weisz 2019, S. 139.

²² Weisz 2019, S. 39; Györfy 1977, S. 540.

²³ Weisz 2019, S. 140.

²⁴ Weisz, 2019, S. 143.

²⁵ Weisz, 2019, S. 144, n. 64.

²⁶ Weisz 2019, n. 65.

²⁷ Tomičić 1990, S. 120, Anm. 18; Tomičić 1996, S. 107-108, Anm. 77, alles mit zugehöriger Literatur in den Anmerkungen; Burić 2001, S. 244-246; Burić 2020, S. 187, Anm. 661.

²⁸ Burić 2020, S. 188.

¹⁴ Dimitrijević 1979, str. 195-198.

¹⁵ Tomičić 1989, str. 332-334.

¹⁶ Tomičić 1997, str. 71-97.

¹⁷ Szöke, Vandor 1977.

tiranih poliedarskih fluorit/ametist perla (tipa G.41), kao i s kremenom. U svim navedenim grobljima zapažena je naglašena uloga Ladislavovih denara u funkciji obola. Ta pojava denara kao obola jasno se prepoznaje i u grobnoj cjelini 31 unutar groblja na Velikom polju kraj Zvonimirova.

U novije doba vrlo su detaljno analizirani vladarski prihodi Kraljevine Ugarske u 11. stoljeću, dakle posebice i tijekom vladavine Ladislava I.¹⁸ Ta je dragocjena analiza pokazala da je struktura vladarskih prihoda u naravi ili u novcu uspostavljena već u doba Stjepana I. (1000. - 1038.), a da se tijekom 11. stoljeća mogu primijetiti samo manje promjene. Riječ je o приходима od kovanja novca i rudarenja plemenitih metala i soli.¹⁹ Početak redovitog kovanja novca smješta se u razdoblje nakon 1015. godine.²⁰ Nakon pokretanja redovitog kovanja novca valjalo je povesti brigu i o rasprostiranjima tog novca u zemlji. To se vjerojatno odvijalo na sajmovima, u županijskim središtima.²¹ Zanimljivo je da je Ladislav svake dvije godine izdavao novi novac, a u drugoj polovini vladavine kovao je već izuzetno kvalitetne kovanice. Njegovih je četrdeset težih srebrnjaka (denara) vrijedilo jedan bizantski zlatnik (*solidus*). To su nazivali *pensom* ili *bizantijsom* kralja Ladislava.²² Važno je istaknuti da se iskopavanje srebra odvijalo već u 11. stoljeću u okolici Selmečbánya (danas Banska Štiavnica, u Slovačkoj).²³ Vladari nakon Stjepana I. tražili su nove izvore prihoda za pokrivanje svojih izdataka.²⁴ Desetinu koja se plaćala Crkvi svojim je zakonima uveo sveti Stjepan I.,²⁵ a Koloman je odredio da se desetina plaća i od kraljevskih poreza i carina.²⁶

Naš slavljениk se opravdano osvrnuo i na temeljne promjene društvenih struktura od 12. st., koje su dovele i do radikalnih promjena u načinu ukopavanja. S usponom reformnoga papinstva pod Grgurom VII. (1073. - 1085.), a za stolovanja Lovre na splitskoj nadbiskupskoj stolici, Crkva uspješno reformira pogrebne običaje i uvodi obvezno pokopavanje mrtvaca na grobljima oko crkava. Tomu su odlučnu potporu dale i svjetovne vlasti. Prema Ko-

Friedhöfe um Pfarrkirchen zur Folge.²⁹ Gräberfelder mit christlichen Bestattungen auf Reihengräberfeldern mit verwandtschaftlichen Beziehungen führten durch Dekrete von Stjepan, Ladislav und Koloman dazu, dass Kirchen, bzw. Friedhöfe um Kirchen oder besser gesagt Pfarrfriedhöfe im Laufe der Zeit in Erscheinung traten. Die Verlegung der Gräberfelder um Kirchen wurde sehr wahrscheinlich Mitte des 12. Jahrhunderts abgeschlossen und beweist das Bestehen einer Zentralregierung. Bei den Darstellungen einzelner Bijelo Brdo-Gräberfelder haben wir nämlich bereits an mehreren Stellen auf die Dekrete der ungarischen Könige Ladislaus I. (1077-1095) und Koloman (1095-1116) hingewiesen, die eine Bestattung um Kirchen für Dutzende von Dorffriedhöfe vorschrieb, bzw... *in atrii ecclesiarum*.³⁰

Als Beispiel verweisen wir hier auf ein wichtiges Detail aus dem zweiten Buch des Dekrets von König Stephan I:

*Sancti Stehani decretorum liber secundus: I. De regali dote ad ecclesiam, / Decem ville ecclesiam edificent, quam duobus / mansis totidemque mancipiis dotent, equo et iumento, sex bubus et duabus vaccis XXX minutis bestis. / Vestimenta vero et coopertoria rex provideat, presbiterum et / libros episcopi.*³¹

Über die königliche Beschenkung der Kirche: *I. Zehn Dörfer sollen eine Kirche bauen und zwei Hufen mit gleicher Anzahl von Leibeigenen stiften, ein Pferd und eine Stute, sechs Ochsen und zwei Kühe und dreißig kleine Zahntiere: Die Kirchenkleidung und Altarbedeckung stellt der König zur Verfügung, den Priester und die Bücher die Bischöfe.*³²

Aus der erwähnten historischen Quelle geht hervor, dass bereits in der Regierungszeit von Stephan I. (1000-1038) ein organisierter Horizont der Kirchen und dementsprechend der damit verbundenen Hufen in seinem Königreich bestand, die sicherlich auch Friedhöfe beinhalteten. In der Zeit von König Ladislaus I. ist es realistisch, ein ähnliches Bild in der Gegend zwischen den Flüssen Mur, Drau, Donau und Save zu erwarten, auf die der oben genannte Herrscher Ansprüche wahr machte. Die Rekonstruktion der geistigen Landkarte ist sicherlich eine der Hauptaufgaben der interdisziplinären archäolo-

¹⁸ Weisz 2019, str. 135-146.

¹⁹ Weisz 2019, str. 135-146.

²⁰ Weisz 2019, str. 139, bilj. 31; Kovács 1997, str. 278-279.

²¹ Weisz 2019, str. 139.

²² Weisz 2019, str. 139; Györffy 1977, str. 540.

²³ Weisz 2019, str. 140.

²⁴ Weisz 2019, str. 143.

²⁵ Weisz, 2019, str. 144, bilj. 64.

²⁶ Weisz 2019, bilj. 65.

²⁹ Burić 2020, S. 188.

³⁰ Tomičić 1989, S. 340; Tomičić 1999a, S. 48.

³¹ Závodszy 1904, S. 153; Tomičić 2019, S. 525.

³² Für die Übersetzung danken wir Dr. Sc. Damir Karbić.

lomanovu dekretu LXXV, koji glasi: *Sepulture christianorum non nisi in atri(i)s ecclesiarum fiant*,²⁷ Burić ispravno dokazuje da od početka 12. st. više nema malih i srednjih groblja na redove bez crkava.²⁸ Ta su groblja na redove bila od znatne pomoći pri utvrđivanju strukture zaselaka u pojedinom selu ili na veleposjedu. To, kao i promjena gospodarske strukture veleposjeda i njihove transformacije u srednjovjekovna sela, dovelo je do nastanka seoskih župnih groblja oko crkava.²⁹ Groblja s kršćanskim pokapanjem u rodovskim grobljima na redove dovela su dekretima Stjepana, Ladislava i Kolomana do početka pojave crkava, odnosno i do pojave groblja oko crkava, tj. župnih groblja. Premještanje groblja oko crkava završeno je vrlo vjerojatno do sredine 12. stoljeća, što je dokaz postojanje središnje vlasti. Naime, već smo na više mjesta u prikazima pojedinih bjelobrdskih groblja isticali uredbe mađarskih kraljeva Ladislava I. (1077. - 1095.) i Kolomana (1095. - 1116.) koje određuju pokapanje kod crkava, odnosno ... *in atriis ecclesiarum*, za desetke seoskih groblja.³⁰

Primjera radi navodimo važan detalj iz druge knjige dekreta kralja Stjepana I.:

*Sancti Stehani decretorum liber secundus: I. De regali dote ad ecclesiam, / Decem ville ecclesiam edificent, quam duobus / mansis totidemque mancipiis dotent, equo et iumento, sex / bubus et duabus vaccis XXX minutis bestis. / Vestimenta vero et coopertoria rex provideat, presbiterum e t/ libros episcopi.*³¹

*O kraljevskom dotiranju crkve: I. Deset sela neka podignu crkvu i neka je dotiraju sa dva selišta i istim brojem robova, konjem i kobilom, šest volova i dvije krave, i trideset životinja sitnog zuba. Crkveno ruho i oltarska pokrivala neka priskrbi kralj, svećenika i knjige biskupi.*³²

Iz navedenog povijesnog izvora proizlazi da je već u doba vladavine Stjepana I. (1000. - 1038.) na području njegova kraljevstva postojao uređeni horizont crkava, pa sukladno tome i pripadajućih selišta. Ta su selišta svakako imala i groblja. U vri-

gischen und historischen Forschung im Gebiet zwischen den Flüssen.

Kopfschmuck

Zu der in Grabeinheit 31 entdeckten Toten gehörte eine Reihe von sieben Silberringlein mit einer S-Schleife vom Typ G.II, die sehr wahrscheinlich im Haar an einem dünnen Faden oder Band aufgereiht waren. Alle oben genannten Ringlein werden im Stadtmuseum von Virovitica unter dem Kennzeichen GMVir, A-2344 verwahrt und sind auf der Abb. 2 sowie in der Zeichnung in Abb. 4 dargestellt.

Im Verzeichnis sind die wesentlichen Details angeführt, so sind sie aus Silber und haben einen Durchmesser von 2,1 bis 2,4 cm, eine Breite von 0,2 cm, die S-Schleife ist 0,9 cm lang und die Breite der gerippten S-Schleife ist 0,4 cm. Als Beispiel ist das Ringlein (PN 288) in Abb. 7 dargestellt. Innerhalb des Bijelo Brdo-Kulturerbes haben die Ringe mit S-Schleife, die gemäß Giesler's Typologie-Schema als Typ I-II gekennzeichnet sind, eine besondere Stellung im Gebiet zwischen den Flüssen Mur, Drau, Donau und Save. Diese Art von Kopfschmuck, der besonders für weibliche Verstorbene angemessen war, ist in dem hier betrachteten Gebiet an sogar 49 Fundorten anzutreffen. Diese Tatsache überrascht uns nicht, da es sich dabei ohnehin um den häufigsten Schmuckgegenstand innerhalb des Schmucks der Bijelo Brdo-Kultur handelt, der in der archäologischen Wissenschaft umfassend in unzähligen Werken, Theorien und Annahmen behandelt wurde, die sich mit ihrem Ursprung befassen. Auf diese Weise entstand logischerweise eine umfangreiche archäologische Literatur, die sich mit den Problemen der Herkunft, der chronologischen und typologischen Bestimmung und natürlich der allgemeinen Ausbreitung der Ringe mit S-Schleife befasst.

Als einen ausgesprochen bedeutenden Fortschritt in der Erforschung der Ringlein mit S-Schleife der Bijelo Brdo-Kultur bewerten wir J. Giesler's Bemühungen bei der Analyse des großen Gräberfelds Halimba-Cseres im Komitat Veszprém in der Region Transdanubien.³³ Dort führte Giesler eine detaillierte metrische Analyse der Ringe mit S-Schleife durch und bewies, dass erkennbare Unterschiede in der Größe und Dicke dieses Schmucks nicht zufällig sind, sondern dass die Unterteilung

²⁷ Tomičić 1990, str. 120, bilj. 18; Tomičić 1996, str. 107-108, bilj. 77, sve s pripadajućom literaturom u bilješkama; Burić, Čače, Fadić 2001, str. 244-246; Burić 2020, str. 187, bilj. 661.

²⁸ Burić 2020, str. 188.

²⁹ Burić 2020, str. 188.

³⁰ Tomičić 1989, str. 340; Tomičić 1998-1999, str. 48.

³¹ Závodszy 1904, str. 153; Tomičić 2019, str. 525.

³² Za prijevod smo zahvalni dr. sc. Damiru Karbiću.

³³ Giesler 1981, S. 40, Abb. 7a.



Sl. 7. Zvonimirovo – Veliko polje. Srebrna karičica s narebrenom S-petljom, tip G.II (foto: H. Jambrek)
Abb. 7 Zvonimirovo – Veliko polje. Silberringlein mit gerippter S-Schleife vom Typ G.II (Foto: H. Jambrek)

jeme kralja Ladislava I. sličnu sliku možemo realno očekivati i na području međuriječja Mure, Drave, Dunava i Save na kojem je spomenuti vladar pokazao pretenzije. Rekonstrukcija duhovnog zemljoviđa svakako je jedan od primarnih zadataka interdisciplinarnog arheološkog i povijesnog istraživanja u međuriječju.

Ukras oglavlja

Pokojnici otkrivenoj u grobnjoj cjeline 31 pripadao je niz od sedam srebrnih karičica sa S-petljom tipa G.II, koje su bile vrlo vjerojatno nanizane u kosi na tankoj niti ili traci. Sve navedene karičice pohranjene su u Gradskom muzeju Virovitica pod oznakom: GMVir, A-2344. Prikazane su na sl. 2, kao i unutar crteža na sl. 4. Iz popisa se razabiru osnovni bitni detalji o tome da su srebrne, promjera od 2,1 do 2,4 cm, debljine 0,2 cm, dužine S-petlje 0,9 cm i širine narebrenene S-petlje 0,4 cm. Primjera radi izdvojili smo karičicu (PN 288) na sl. 7.

Na prostoru međuriječja Mure, Drave, Dunava i Save unutar baštine bjelobrdske kulture sasvim izuzetno mjesto pripada karikama sa S-petljom, koje su prema tipološkoj shemi J. Gieslera označene kao tip I-II. Taj tip ukrasa oglavlja, koji je poglavito bio primjeren pokojnicama, rasprostranjen je na promatranom području na čak 49 nalazišta. Ta nas činjenica ne čudi jer je ionako riječ o najčešćem ukrasnom predmetu unutar nakita bjelobrdske kulture o kojem je u arheološkoj znanosti bilo bezbroj radova, teorija i pretpostavki posvećenih porijeklu. Tako je lo-

nach diesen Kriterien die Identifizierung bestimmter Gruppen ermöglicht, die er als Typ I, 6-I,10 und Typ II,4-II, 5 gekennzeichnet hat. Gemäß der so vorgeschlagenen Unterteilung gehören zum Typ I die großen Ringe mit S-Schleife und zum Typ II die kleineren Exemplare. Die unterschiedliche Ausbreitung der verschiedenen Ringtypen ist Ausdruck der Entwicklung und kann daher als gute Stütze für die Chronologie eines Fundortes angesehen werden. Im engeren südöstlichen Bereich des Gräberfelds Halimba am Fundort Cseres gelang es Giesler die Reihenfolge der Bestattungen in diesem Teil des Gräberfeldes, das wiederholt verwendet wurde, festzusetzen, die er dann auch für die gesamte Fundstelle bestätigte und so verlässliche Ansatzpunkte im chronologischen Sinne erhielt und diese dann in das 1981 vorgeschlagene relativ-chronologische Schema integrierte. Darüber hinaus untersuchte Giesler auch das Herstellungsmaterial der Ringe und kam zu dem Schluss, dass die jüngeren Exemplare der Ringlein mit S-Schleife immer häufiger aus Silber angefertigt waren. Eine Bestätigung für die Richtigkeit der chronologischen Erkenntnisse, die er anhand der horizontalen stratigraphischen Analyse erhielt, fand Giesler auch in anderen Schmuckgruppen, vor allem in Fingerringen, aber auch anhand der Vorkommnisse von Münzen, die sicherlich das von Giesler für das Gräberfeld Halimba-Cseres erstellte chronologische Schema zusätzliche stärkten.³⁴ Béla Miklos Szöke und Vándor László widmeten große Aufmerksamkeit besonders den Ringen mit S-Schleife während der Untersuchung des Materials vom sehr bedeutenden Gräberfeld der Bijelo Brdo-Kultur in Pusztaszentlászló im Komitat Zala.³⁵ Besonders nützliche Informationen stammen von diesen Autoren im Hinblick auf das Herstellungsmaterial der Ringe mit S-Schleife, die Art und Weise, wie sie getragen und hergestellt wurden, sowie ihre Vermutung, dass sie bereits seit der Römerzeit kontinuierlich im Umlauf waren. Die Ringe konnten nämlich nicht nur als Ohrringe getragen werden, sondern auch an einem Band aufgehängt werden wie in der spätrömischen Periode. Ringe mit S-Schleife wurden in Europa auch in der Zeit der Merowinger und Karolinger getragen. Zu Beginn des 9. Jahrhunderts ist jedoch das plötzliche und auffällige Auftreten von an einem Textil-

³⁴ Giesler 1981, Tafel 30.

³⁵ Szöke, Vándor 1987, S. 144-147; Szöke, Vándor 1977: S. 99 und weiter.

gično i nastala opsežna arheološka literatura koja se dotiče problema porijekla, kronološkog i tipološkog određenja i, dakako, općenito rasprostranjenosti karika sa *S*-petljom.

Izuzetno značajnim napretkom u proučavanju bjelobrdskih karičica sa *S*-petljom ocjenjujemo nastojanja J. Gieslera prigodom analize velikog groblja Halimba-Cseres u županiji Veszprém u Prekodunavlju.³³ Ondje je Giesler proveo detaljnu metričku analizu karika sa *S*-petljom i dokazao da prepoznatljive razlike u veličini i debljini ove vrste nakita nisu slučajne, već da podjela prema tim kriterijima omogućuje prepoznavanje određenih skupina koje je označio kao tip I,6-I,10 i tip II,4-II,5. Prema tako predloženoj podjeli u tip I uvršteni su primjerci karika sa *S*-petljom velikog formata, a u tip II. maloga formata. Raznoliko rasprostiranje različitih tipova karika izraz je razvoja i može se prema tome promatrati kao čvrsto uporište za kronologiju nekog nalazišta. Na užem jugoistočnom arealu groblja Halimba na položaju Cseres uspješno je Giesleru izdvojiti redosljed pokapanja ovog višekratno korištenog dijela groblja, koji je zatim potvrdio i na čitavom lokalitetu, pa je na taj način dobio pouzdane oslonce u kronološkom smislu, koje je ugradio i u relativno kronološku shemu koju je predložio 1981. godine. Nadalje, Giesler je proučavao i materijal od kojeg su karike bile izrađivane i zaključio je da su recentniji primjerci karika sa *S*-petljom sve češće bili izrađivani od srebra. Potvrde za ispravnost kronoloških spoznaja do kojih je došao horizontalnom stratigrafskom analizom Giesler je dobio i u ostalim skupinama nakita, prije svega u prstenima, ali i u pojavi novca, koja je dakako ojačala kronološki kostur što ga je Giesler izgradio za groblje Halimba-Cseres.³⁴

Prigodom obrade materijala iz vrlo značajnog groblja bjelobrdske kulture otkrivenog u Pusztaszentlászló u županiji Zala posvetili su dosta pažnje karikama sa *S*-petljom Béla Miklos Szöke i Vandor Laszlo.³⁵ Posebno korisne podatke iznijeli su ovi autori u vezi s materijalom od kojeg su izrađene karike sa *S*-petljom, zatim o načinu njihova nošenja, kao i o njihovoj izradi, odnosno pretpostavljenom kontinuiranom pojavljivanju još od rimskog doba. Naime, karike sa *S*-petljom mogle su

oder Lederband hängenden Ringen mit S-Schleife am östlichen Rand des gesamten ostfränkischen Reiches erkennbar, unmittelbar zum Zeitpunkt des direkten Kontakts zwischen den Franken und der spätawarischen Kultur. Giesler untersuchte die mit ungarischen Münzen datierten Grabeinheiten vom Gräberfeld Bijelo Brdo II und Svinjarevci und kam aufgrund des damaligen Forschungsstandes zu dem Schluss, dass diese Gräberfelder vollständig in den absolut chronologischen Rahmen passen, den er anhand des Materials der fünf transdanubischen Gräberfelder erstellt hatte.³⁶

Ein diametral entgegengesetztes Bild zeigt sich hingegen auf dem großen Bijelo Brdo-Gräberfeld Lijeva bara in Vukovar. Interessant ist hier das Auftreten der Ringe des Typs G.I-II erst in den Gräbern aus der Phase IV dieses Gräberfeldes. Erst mit dem Auftreten der für den Beginn der Stufe II der Bijelo Brdo-Kultur charakteristischen Formen, gemäß Giesler's chronologischem Schema, finden sich in den Gräbern 349 und 417 Ringlein vom Typ G.I-II in Kombination mit Fingerringen des Typs G.23, einer Halskette des Typs G.1 und Knöpfen des Typs G.11.³⁷ Auf dem Gräberfeld in Gomjenica am Fundort Baltina bara wurden in 67 Gräbern insgesamt 230 Ringlein vom Typ G.I-II entdeckt, wobei Bronzeringe überwiegen (197 Stück), während Silber (29 Stück) bzw. Bronze- und Silberlegierungen (4 Stück) weitaus seltener vorzufinden sind. Detaillierte Angaben zu dieser Schmuckvariante gab N. Miletić,³⁸ die Autorin der Untersuchungen dieses Gräberfeldes. Erst mit Beginn der Phase Gomjenica III, die dem Beginn der Stufe II der Bijelo Brdo-Kultur entspricht, sowie mit Beginn der Phase Gomjenica IV, die der späten Stufe II der Bijelo Brdo-Kultur entspricht, treten kleinformatige Ringlein vom Typ G.II, 4-5 in Erscheinung.³⁹ Die Untersuchung der horizontalen Stratigraphie des Gräberfeldes in Bagruša bei Petoševci ergab, dass die Ringe des Typs GI-II dort erst in der Phase Bagruša II auftreten, die durch Fingerringe des Typs G.31 und sporadisch mit Schellen des Typs G10 gekennzeichnet ist. Die Funde von Ringen des Typs G.I-II aus der Phase Bagruša II sind synchron mit der Dauer des Endes der frühen Stufe I der Bijelo Brdo-Kultur.⁴⁰

³⁶ Giesler 1981, S. 149-151, Anm. 352, Anm. 365-366, T. 52: 1-2.

³⁷ Tomičić 2019, S. 73.

³⁸ Miletić 1967, S. 141-204.

³⁹ Tomičić 2019, S. 73.

⁴⁰ Tomičić 2019, S. 73.

³³ Giesler 1981, str. 40, sl. 7a.

³⁴ Giesler 1981, T. 30.

³⁵ Szöke, Vandor, 1987, str. 144-147; Szöke, Vandor, 1977, str. 99 i d.

biti nošene ne samo kao naušnice već u kasno rimsko doba obješene o vrpču. Karike sa S-petljom nošene su i u Europi merovinškog i karolinškog doba, ali se odjednom upadljivo na istočnom rubu čitavog istočnofranačkog carstva početkom 9. stoljeća pojavljuju karike sa S-petljom obješene o tekstilnu ili kožnu vrpču, upravo u trenutku neposrednog kontakta Franaka i kasnoavarske kulture. Giesler je promatrao mađarskim novcem datirane grobne cjeline iz groblja Bijelo Brdo II i Svinjarevci i na temelju tadašnjeg stanja istraživanja konstatirao da se ta groblja potpuno uklapaju u apsolutno kronološki okvir koji je sastavio na temelju materijala pet groblja Transdanubije.³⁶

Dijametralno suprotnu sliku pruža nam situacija na velikom bjelobrdskom groblju Lijeva bara u Vukovaru. Zanimljivom nam se čini pojava karika tipa G.I-II tek u grobovima IV. faze vukovarskoga groblja. Naime, tek s nastupom oblika karakterističnih za početak II. stupnja bjelobrdske kulture prema Gieslerovoj kronološkoj shemi susrećemo u grobovima 349 i 417 karike tipa G.I-II u kombinaciji s prstenima tipa G.23, ogrlicom tipa G.1, pucetima tipa G.11.³⁷ Na groblju u Gomjenici na položaju Baltine bare u 67 grobova otkriveno je ukupno čak 230 karika tipa G.I-II. Prevladavaju brončane karike (197 komada), dok su rjeđe srebrne (29 komada), odnosno od legure bronce i srebra (4). Detaljne podatke o ovoj varijanti nakita dala je autorica istraživanja groblja N. Miletić.³⁸ Tek s nastupom faze Gomjenica III koja odgovara početku II. stupnja bjelobrdske kulture, kao i početkom faze Gomjenica IV, koja korespondira s kasnom fazom II. stupnja bjelobrdske kulture, nastupaju karike maloga formata tipa G.II, 4-5.³⁹ Istraživanje horizontalne stratigrafije groblja u Bagruši kod Petoševaca pokazala su da se karike tipa G.I-II ondje pojavljuju tek u fazi Bagruša II, koja je obilježena prstenima tipa G.31, a sporadično s praporcima tipa G.10. Nalazi karika tipa G.I-II iz faze Bagruša II sinkroni su s trajanjem svršetka rane faze I. stupnja bjelobrdske kulture.⁴⁰

Posebno zanimljivu situaciju primjećujemo u groblju Mahovljani. Ondje su izdvojene dvije faze popunjavanja groblja, označene kao Mahovljani I i

Eine besonders interessante Situation ist auf dem Gräberfeld Mahovljani zu erkennen, wo zwei Bestattungsphasen herausragen, die als Mahovljani I und II gekennzeichnet sind. Mit Beginn der Phase Mahovljani II erscheinen kleinformatige Ringe vom Typ G.II. In den Grabeinheiten 73, 63 und 74 treten Ringlein des Typs G.II und Fingerringe vom Typ G.31 auf, während verschiedene Formen von Halsketten und Anhängern in der gesamten Phase vollständig fehlen.⁴¹ Das große Gräberfeld Ptuj-Grad, das umfangreiches Bijelo Brdo- und Köttlach-Material aufweist, bietet ein sehr interessantes Bild. Auf dem Gräberfeld Ptuj lässt sich nämlich das Auftreten von Ringlein des Typs G.I-II während aller drei Bestattungsphasen kontinuierlich verfolgen, die wir durch die Analyse der horizontalen Stratigraphie des Fundorts identifizieren konnten.⁴²

Nachdem die Vorkommnisse der Ringlein vom Typ G.I-II auf mehreren größeren Gräberfeldern im Gebiet zwischen den Flüssen Drau und Save dargestellt wurden, bleibt uns noch das Auftreten dieser Bijelo Brdo-Schmuckform auf dem Gräberfeld in Sv. Juraj in Trnje in Međimurje und Josipovo (Ciganka) zu analysieren, wo systematische Untersuchungen während der Forschungskampagnen 1984 (Juraj in Trnje) und 1989 in Josipovo (Ciganka) durchgeführt wurden.

Die Untersuchungen des Friedhofs in Sv. Juraj in Trnje, die nur das östliche Segment eines großen, sehr wahrscheinlichen Kirchenfriedhofs umfassten, bewiesen die Existenz einer Bestattungsphase am Fundort, die wir bedingt als Juraj in Trnje I gekennzeichnet haben. Diese Phase ist synchron mit der späten Stufe II der Bijelo Brdo-Kultur gemäß den anderen typologischen Merkmalen und der Analyse der horizontalen Stratigraphie. In nur vier Grabeinheiten (22, 5, 9 und 16) fand man Ringlein vom Typ G.I-II, entweder allein (Gräber 22 und 16) oder in verschiedenen Kombinationen. In diesem Sinne ist das Grab Nr. 5 besonders interessant, in dem neben einem kleinen Silberringein vom Typ G.II mit gerippter Schleife auch eine Halskette aus polyedrischen Amethyst- und Fluoritperlen und ein einzigartiges Exemplar eines sternförmigen, wahrscheinlich sechszackigen perforierten Anhängers aus Bronzeguss entdeckt wurde.⁴³ Untersuchungen auf einem Hügel beim Dorf Josipovo (Ciganka) in

³⁶ Giesler 1981, str. 149-151, bilj. 352, bilj. 365-366, T. 52: 1-2.

³⁷ Tomičić 2019, str. 73.

³⁸ Miletić 1967, str. 141-204.

³⁹ Tomičić 2019, str. 73.

⁴⁰ Tomičić 2019, str. 73.

⁴¹ Tomičić 2019, S. 73; Miletić 1979, S. 137-160.

⁴² Tomičić 2019, S. 73-74.

⁴³ Tomičić 1985, S. 59-61; Tomičić 2019, S. 423-435.

II. Nastupom faze Mahovljani II pojavljuju se karike maloga formata tipa G.II. U grobnim cjelinama 73, 63 i 74 koje su izdvojene zbog pojave karika tipa G.II, prsteni tipa G.31, dok u čitavoj toj fazi potpuno iščezavaju razni oblici ogrlica i privjesaka.⁴¹ Veliko groblje Ptuj-Grad, bogato bjelobrdskim i ketlaškim materijalom, pruža vrlo zanimljivu sliku. Naime, na ptujskome groblju možemo pojavu karika tipa G.I-II kontinuirano pratiti tijekom sve tri faze popunjavanja groblja koje smo uspjeli izdvojiti analizom horizontalne stratigrafije nalazišta.⁴²

Nakon prikaza pojave karika tipa G.I-II na nizu većih groblja u međuriječju Drave i Save, preostaje analiza pojave ovog bjelobrdskeg oblika ukrasa u groblju u Sv. Jurju u Trnju u Međimurju i Josipovu (Ciganki), na kojima su sustavna istraživanja obavljena tijekom kampanja 1984. (Juraj u Trnju) i 1989. godine Josipovo (Ciganka).

Istraživanja na groblju u Sv. Jurju u Trnju, koja su obuhvatila samo istočni segment jednoga velikog, vrlo vjerojatno crkvenog groblja, dokazala su postojanje jedne faze popunjavanja nalazišta koju smo označili uvjetno kao Juraj u Trnju I. Ta faza je prema ostalim tipološkim karakteristikama i provedenoj analizi horizontalne stratigrafije sinkrona s kasnom fazom II. stupnja bjelobrdske kulture. U samo četiri grobne cjeline (22, 5, 9 i 16) pojavile su se karike tipa G.I-II, bilo samostalno (grob 22 i 16), bilo u različitim kombinacijama. U tom smislu posebno je zanimljiv grob broj 5, u kojem je pored jedne srebrne karike maloga formata tipa G.II s narebrenom petljom, otkrivena ogrlica od poliedarskih ametistnih i fluoritnih perli i unikatni primjerak zvjezdastog, vjerojatno šestokrakog lijevanog brončanog perforiranog privjeska.⁴³ Istraživanja na brežuljku nedaleko od sela Josipova (Ciganke) u Podravini dokazala su postojanje groblja u kojem su zahvaljujući tipološkoj valorizaciji izdvojene dvije faze popunjavanja groblja, označene kao Ciganka I i II.⁴⁴ U fazi Ciganka II, koja je sinkrona s kasnom fazom II. stupnja bjelobrdske kulture, pojavljuju se u grobovima broj 1, 8 i 9 srebrne karike maloga formata tipa G.II u različitim kombinacijama. U tom smislu posebno je značajan grob broj 9, u kojem su pored spomenute karike tipa G.II registrirani ogrlica-đerdan od glinenih perli i kauri-pužica (tip

Podravina haben die Existenz eines Gräberfelds nachgewiesen, auf dem anhand der typologischen Auswertung zwei Bestattungsphasen ausgesondert wurden, die als Ciganka I und II gekennzeichnet sind.⁴⁴ In der Phase Ciganka II, die mit der späten Phase der Stufe II der Bijelo Brdo-Kultur synchron ist, treten in den Gräbern Nr. 1, 8 und 9 kleine Silberinglein vom Typ G.II in verschiedenen Kombinationen auf. In diesem Sinne ist das Grab Nr. 9 von besonderer Bedeutung, in dem man neben dem erwähnten Ringlein vom Typ G.II auch eine Hals-/Perlenkette aus Tonperlen und Kaurischnecken (Typ G.39-40), eine Schelle vom Typ G.10 und vier perforierte Denare von König Andreas I. (1046-1061) registrierte. In Grabeinheit 1 befanden sich neben 6 Ringlein vom Typ G.II mit einer breiten gerippten Schleife auch Halsketten mit Tonperlen vom Typ G.39-40 und eine Halskette aus Amethystperlen vom Typ 41 sowie ein gegossener Knopf vom Typ G.11.

Die Untersuchungen und Überlegungen hinsichtlich der Ringlein vom Typ G.I-II enden mit einer Analyse des Auftretens dieser Schmuckform auf dem großen Gräberfeld Majs-Udvar.⁴⁵ Die Analyse der horizontalen Stratigraphie dieses wichtigen Gräberfelds ergab, dass Ringlein des Typs G.I und II. in sogar 253 Grabeinheiten gefunden wurden. 26 Grabeinheiten beinhalteten großformatige Ringlein vom Typ G.I., während Ringlein des kleinen Formats vom Typ G.II. in den übrigen 227 Grabeinheiten nachgewiesen wurden. Über die Bedeutsamkeit ihrer Anwesenheit spricht auch die Tatsache, dass man in 619 Grabeinheiten, von den insgesamt entdeckten und erforschten Gräbern, sogar 1130 Funde entdeckt hatte. Ein solch hoher Prozentsatz an Ringlein vom Typ G.I-II bestätigt ihre Beliebtheit bei der Bevölkerung, die rund um das Gräberfeld lebte. I. Bóna datierte den Beginn der Bestattungen auf dem Gräberfeld in Majs - Udvar um 930, so dass dies sicherlich auch eine interessante Angabe hinsichtlich des Beginns des Auftretens der Ringlein vom Typ G.I-II an diesem Fundort ist, da sie von Anfang an und kontinuierlich dort vorkommen. Somit haben wir, wenn wir Bóna's Argumente annehmen, den ungefähren Zeitrahmen in Bezug auf die Beigabe von Ringlein mit S-Schleife vom Typ G.I-II zumindest an diesem Fundort festgelegt.

⁴¹ Tomičić 2019, str. 73; Miletić 1979, str. 137-160.

⁴² Tomičić 2019, str. 73-74.

⁴³ Tomičić 1985, str. 59-61; Tomičić 2019, str. 423-435.

⁴⁴ Tomičić 2019, str. 453-463.

⁴⁴ Tomičić 2019, S. 453-463.

⁴⁵ Tomičić 2019, S. 489-503.



Sl. 8. Zvonimirovo – Veliko polje. Brončana kopča i ostatak tkanine (foto: H. Jambrek)

Abb. 8 Zvonimirovo – Veliko polje. Bronzeschnalle und Stoffreste (Foto:H. Jambrek).

G.39-40), praporac tipa G.10 i četiri bušena denara kralja Andrije I. (1046. - 1061.). U grobnjoj cjelini 1, pored 6 komada karika tipa G.II sa širokom narebrenom petljom, javljaju se ogrlice s glinenim perlama tipa G.39-40 i ogrlica od ametistnih perli tipa 41, kao i lijevana puceta tipa G.11.

Razmatranja u vezi s karikama tipa G.I-II završavaju analizom pojave ove ukrasne tvorevine u velikom groblju Majs - Udvar.⁴⁵ Analiza horizontalne stratigrafije ovog značajnog groblja pokazala je da u čak 253 grobne cjeline susrećemo nalaze karika tipa G.I i II. Izdvojeno je 26 grobnih cjelina s nalazima karika velikog formata tipa G.I, dok je u preostalih 227 grobnih cjelina dokazana prisutnost karika maloga formata tipa G.II. O koliko značajnoj prisutnosti je ovdje riječ, govori nam i činjenica da je u 619 grobnih cjelina, od sveukupnog broja otkrivenih i istraženih grobova, bilo čak 1130 nalaza. Tako visok postotak prisutnosti karika tipa G.I-II potvrđuje njihovu omiljenost među stanovništvom koje je nastavalo okolicu groblja. I. Bóna je početak popunjavanja groblja u Majs - Udvar stavio oko 930. godine, pa je to svakako zanimljiv podatak i za početak pojave karika tipa G.I-II na ovom nalazištu, jer ih susrećemo od samog početka i kontinuirano. Tako smo, usvojimo li argumente I. Bóna, bar na ovom nalazištu odredili i približnu vremensku granicu prilaganja karika sa S-petljom tipa G.I-II.

Ukras odjeće

Brončana kopča s ušicom (PN 316 - GMVir A-2346) svakako je dio odjeće, jer je uz kopču pronađen komadić tkanine. Na desnoj strani grudi

⁴⁵ Tomičić 2019, str. 489-503.

Kleidungsschmuck

Die Bronzeschnalle mit Öse (PN 316 - GMVir A-2346) ist sicherlich ein Teil der Kleidung, da neben der Schnalle ein Stück Stoff gefunden wurde. Auf der rechten Seite der Brust der Toten befanden sich eine Schnalle vom Typ G.9 mit Stoffresten (Abb. 8) und eine Schelle vom Typ G.10a (Abb. 9). Die gegossene Schnalle ist verlängert mit seitlichen Vertiefungen und einer Öse, mit der sie am Stoff des Frauenkleides angenäht war.

An dieser Stelle sei zu betonen, dass Stoffreste in mehreren Grabeinheiten auf Veliko Polje entdeckt wurden. Hervorzuheben ist der besonders interessante Fund von Teilen eines Leinenkleides mit einem Saum am Kragen des Kleidungsstücks aus acht silbernen zweiteiligen herzförmigen Anhängern (Typ D.10; Typ T.42a), zwei hohlen Bronzeschellen (Typ G.10a) und mehrfarbigen geblasenen Glasperlen, die auf das teilweise erhaltene Textilband genäht waren und in der Grabeinheit 40 bei der Toten entdeckt wurden.⁴⁶

Auf die Bedeutung des Vorkommens sowie auf die Notwendigkeit der Erforschung der Textilfunde auf den Gräberfeldern des 10.-11. Jahrhunderts im Gebiet der mittleren Donauniederung machte der ungarische Archäologe Csánad Bálint aufmerksam.⁴⁷ Auch andere Archäologen haben sich eingehender mit den Problemen von Textilfunden an mehreren Fundorten im Karpatenbecken, insbesondere in Pötösje, befasst.⁴⁸ Die wenigen Stofffunde, die größtenteils aus Leinenfäden bestehen, belegen tatsächlich den Reichtum sowie den finanziellen und kommerziellen Hintergrund der Familien der Toten, die auf den Gräberfeldern in Pötösje im 10.-11. Jahrhundert bestattet wurden. Frühmittelalterliche schriftliche Quellen (Ibn Rusta, Gardīzī und Masūdi) belegen sowohl Handels- als auch Militärkontakte zwischen Ugra und Byzanz und anderen Regionen.⁴⁹

Die **Schelle** aus Bronze gehört zum Typ G.10, sie ist hohl und hat eine Öse und einen kreuzförmigen Schlitz sowie eingeschnittene Verzierungen (Abb. 9).⁵⁰ Ihre Länge beträgt 2,1 cm und der Durchmesser ist 1,5 cm. Der Durchmesser der Öse beträgt 0,6 cm. Es ist anzunehmen, dass die hoh-

⁴⁶ Tomičić 2019, S. 117-118.

⁴⁷ Bálint 1971, S. 40-88.

⁴⁸ Bollók et alii. 2009, S. 147, 152, Fig. 6.

⁴⁹ Bollók et alii. 2009, S. 148, n. 7-11.

⁵⁰ PN 292 - GMVir A-2345.



Sl. 9. Zvonimirovo – Veliko polje. Šuplji brončani praporac tipa G.10a (foto: H. Jambrek)

Abb. 9 Zvonimirovo – Veliko polje. Hohle Bronzeschelle vom Typ G.10a (Foto: H. Jambrek)

pokojnice nalazili su se kopča tipa G.9 s ostacima tkanine (sl. 8) i praporac tipa G.10a (sl. 9). Kopča je lijevana, izduljena, s bočnim udubinama i ušicom preko koje je prišivena na tkaninu haljine žene.

Svakako treba naglasiti da su ostatci tkanine otkriveni u nekoliko grobnih cjelina na Velikom polju. Izdvajamo posebice zanimljiv nalaz dijelova lanene haljine s porubom ovratnika odjeće, od osam srebrnih dvodijelnih sroljkih privjesaka (tip D.10; tip T.42a), dva brončana šuplja praporca (tip G.10a) i raznobojnih perli od puhanog stakla, našivenih na djelomično ušćuvanu tekstilnu vrpцу kod pokojnice ukopane u grobnu cjelinu 40.⁴⁶

Na posebnu važnost pojave i potrebe proučavanja nalaza tekstila u grobljima 10. - 11. st. srednjeg Podunavlja upozorio je mađarski arheolog Csánad Bálint.⁴⁷ Detaljnije su se na probleme nalaza tekstila na području nekoliko nalazišta u Karpatskoj kotlini, posebice u Potisju, osvrnuli i drugi arheolozi.⁴⁸ Malobrojni nalazi tekstila, većinom od niti lana, zapravo dokazuju bogatstvo te financijsku i komercijalnu pozadinu obitelji pokopanih u grobljima 10. - 11. st. u Potisju. Ranosrednjovjekovna pisana vrela (Ibn Rusta, Gardži i Masüdi) dokazuju trgovačke, ali i vojne kontakte između Ugra i Bizanta te ostalih regija.⁴⁹

le Bronzeschelle auf das gewebte Kleid der Toten in Grabeinheit 31 auf die Öse genäht war, die nach Gieslers Typologie als Typ G.10a gekennzeichnet ist (Abb. 9). Es handelt sich dabei um ein relativ geläufiges Erscheinungsbild im Gebiet zwischen den Flüssen, da Funde von Schellen relativ häufig sind, sei es als Teile einer Halskette in Kombination mit zweiteiligen Anhängern wie beispielsweise auf dem Gräberfeld nahe Kloštar Podravski oder aufgenäht auf weibliche Kleidungsstücke. Ein schönes Beispiel für eine Kombination aus Schellen und zweiteiligen herzförmigen Exemplaren findet sich in der erwähnten Grabeinheit 40 auf dem Gräberfeld Zvonimirovo - Veliko polje auf der Kleidung eines bestatteten Mädchens.⁵¹ Das Vorkommen von Schellen wurde im Gebiet zwischen den Flüssen Mur, Drau, Donau und Save an 17 und im Nordwesten von Bosnien und Herzegowina an 4 Fundorten nachgewiesen. Die hohle Schelle aus Bronze vom Gräberfeld Zvonimirovo - Veliko polje finden wir als Schmuck in der frühen Phase der Stufe I der Bijelo Brdo-Kultur. Die Kartierung der Vorkommnisse von gegossenen hohlen Schellen, die Giesler in seinem typologischen Schema als Typ 10 kennzeichnet, zeigt die Existenz von sogar 17 Fundorten im Gebiet zwischen den Flüssen Mur, Drau, Donau und Save. Im östlichen Teil des Zwischenstromgebiets wurden Schellen an sechs Fundorten registriert, während im westlichen Teil des betreffenden Gebiets insgesamt sieben Exemplare gefunden wurden. Ein sehr häufiges Vorkommen von Schellen konnte schließlich auch an einem Fundort in der Bosanska Krajina sowie an drei Fundstellen im bosnischen Teil der Posavina beobachtet werden. In den meisten Fällen sind diese Schellen Einzelfunde im Repertoire von den Gräberfeldern in diesem Gebiet. An nur zwei Fundstellen entdeckte man aus Schellen zusammengesetzte Halsketten in mehreren Grabeinheiten. Diese Halskettenvariante haben wir als Typ G.42b gekennzeichnet. Im Laufe der bisherigen Analysen des Materials von Gräberfeldern, die zur Erstellung der horizontalen Stratigraphien für die meisten bekannten Gräberfelder im Gebiet zwischen den Flüssen Drau, Donau und Save führten, gibt es nur drei Grabeinheiten, in denen Halsketten vom Typ G.42b zuverlässig nachgewiesen wurden.

⁴⁶ Tomičić 2019, str. 117-118.

⁴⁷ Bálint 1971, str. 40-88.

⁴⁸ Bollók *et alii* 2009, str. 147, 152, fig. 6.

⁴⁹ Bollók *et alii* 2009, str. 148, n. 7-11.

⁵¹ Tomičić 2019, S. 117.

Praporac od bronce je tipa G.10a, šupalj, s ušicom i križolikim prorezom te urezanim ukrasima (sl. 9).⁵⁰ Dužine je 2,1 cm, promjera 1,5 cm. Promjer ušice je 0,6 cm. Čini se vjerojatnim da je na istkanoj haljini pokojnice pokopane u grobnoj cjelini 31 bio na ušici prišiven brončani šuplji praporac, koji je prema Gieslerovoj tipologiji označen kao tip G.10a (sl. 9). To je vrlo uobičajena pojava u međuriječju, jer praporce nalazimo relativno često, bilo kao dijelove ogrlice u kombinaciji s primjercima dvodijelnih privjesaka kao u groblju kod Kloštra Podravskog ili našivene na odjeću pokojnica. Lijep primjer kombinacije praporaca i dvodijelnih srcolikih primjeraka susreće se u spomenutoj grobnoj cjelini 40 unutar groblja Zvonimirovo - Veliko polje na odjeći pokopane djevojčice.⁵¹ Praporci su na području međuriječja Mure, Drave, Dunava i Save dokazani na 17 nalazišta, a ujedno i na 4 nalazišta u sjeverozapadnoj Bosni i Hercegovini. Šuplji brončani praporac iz groblja Zvonimirovo - Veliko polje susrećemo kao nakit u ranoj fazi I. stupnja bjelobrdске kulture. Kartiranje pojave lijevanih šupljih praporaca, koje je Giesler označio u svojoj tipološkoj shemi kao tip 10, pokazalo je na području između riječnih tokova Mure, Drave, Dunava i Save postojanje čak 17 lokaliteta. U istočnom dijelu međuriječja registrirana je pojava praporaca u šest nalazišta, dok je njih ukupno sedam registrirano u zapadnom dijelu promatranog područja. Konačno, na jednom nalazištu Bosanske krajine i tri lokaliteta bosanskog dijela Posavine registrirana je vrlo česta pojava praporaca. U većini slučajeva praporci se pojavljuju u repertoaru groblja ovog područja kao pojedinačni nalazi. Na samo dva lokaliteta u nekoliko grobnih cjelina primijećena je pojava ogrlica sastavljenih od praporaca. Ovu varijantu ogrlica označili smo kao tip G.42b. Tijekom dosadašnjih analiza materijala groblja koje su rezultirale izradom horizontalnih stratigrafija većine poznatih groblja u međuriječju Drave, Dunava i Save, izdvojene su samo tri grobne cjeline u kojima je pouzdano dokazana pojava ogrlica tipa G.42b.

Ogrlica

Ogrlica (niska) od staklene paste, puhanog stakla, kamena i kauri-pužića prikazana je unutar sveukupnog inventara grobne cjeline 31 na sl. 3.

⁵⁰ PN 292 - GMVir A-2345.

⁵¹ Tomičić 2019, str. 117.

Halskette

Die Halskette (tiefe) aus Glaspaste, geblasenem Glas, Stein und Kauri-Schnecken ist innerhalb des gesamten Inventars der Grabeinheit 31 in Abb. 3 dargestellt.

Sie besteht aus 69 Perlen aus geblasenem Glas des Typs G.39, G.40 und G. 41, sowie aus 14 Perlen aus durchsichtigem oder rotem Stein, 1 Perle aus schwarzer Glaspaste und 11 Kauri-Schnecken. Die Perlen waren sicherlich auf Stofffäden aufgereiht. Die Perlen aus geblasenem Glas unterscheiden sich und sind in mehreren Varianten vertreten. Ein Perlenexemplar ist beispielsweise aus hell geblasenem Glas (PN 321) und 5 Perlen aus dunkel geblasenem Glas vom Typ G.40 (PN 257, 263, 280, 281, 307). Fünf Perlen vom Typ G. bestehen aus grün geblasenem Glas (PN 296, 299, 304, 310) und 39 Perlenstücke bestehen aus gelb geblasenem Glas (PN 255, 306, 329). Ein Exemplar einer zweigliedrigen geblasenen Glasperle (PN 253) ist vom Typ G.39. Zur Halskette gehören auch eine walzenförmige Perle aus hell geblasenem Glas (PN 294) sowie 4 walzenförmige Perlen aus dunkel geblasenem Glas vom Typ G.39 (PN 262, 264, 322, 330). Insgesamt 14 Stücke dreiteiliger walzenförmiger Glasperlen vom Typ G.39 (PN 250, 256, 258, 260, 261, 267, 279, 293, 297, 298, 303, 311, 323) bilden eine Sammlung von Perlen aus geblasenem Glas.

Auch Steinperlen vom Typ G.41a kommen in verschiedene Varianten vor. Sechs Perlenstücke bestehen aus durchsichtigem runden Stein (PN 251, 259, 305, 315) und sechs Perlenstücke aus orangefarbenem runden Stein vom Typ G.41a (PN 268, 301, 308, 309, 320, 325). Zudem hat die Halskette auch eine facettierte polyedrische Perle aus transparentem Stein (PN 327) und eine facettierte polyedrische Perle aus orangefarbenem Stein (PN 328). Neben den oben genannten verschiedenen Perlen wurden auch 8 Stück Kauri-Schnecken vom Typ T.42 in die Halskette eingearbeitet. All diese beweglichen Funde wurden am 29. August 2000 im Stadtmuseum Virovitica unter der Bezeichnung GMVir A-2348 archiviert (Abb. 4).

Die erste Bezugnahme auf das Vorkommen der Halsketten aus Glasperlen finden wir in J. Brunšmid's Publikation über diese Schmuckform von den Gräberfeldern in Bijelo Brdo II, Kloštar Podravski und Veliki Bukovac.⁵² Schon damals lassen sich

⁵² Brunšmid 1903-1904, S. 42 und weiter, Abb. 8:80, Abb. 31:1, 86, Abb. 37: 7-15.



Sl. 10 Zvonimirovo – Veliko polje. Inventar grobne cjeline 31 (foto: H. Jambrek)

Abb. 10 Zvonimirovo – Veliko polje. Inventar der Grabeinheit 31 (Foto: H. Jambrek)

Sastavljena je od 69 perli od puhanog stakla tipa G.39, G.40 i G.41, potom 14 perli od prozirnog ili crvenog kamena, 1 perla od crne staklene paste te 11 kauri-pužića. Perle su zacijelo nanizane na niti tkanine. Razlikuju se perle od puhanog stakla, kojih ima nekoliko vrsta. Primjerice, 1 komad perle od svijetlog puhanog stakla (PN 321), a potom 5 komada perli tipa G.40 od tamnog puhanog stakla (PN 257, 263, 280, 281, 307). Pet komada perla tipa G.41 je od zelenog puhanog stakla (PN 296, 299, 304, 310) a 39 komada perla je od žutog puhanog stakla (PN 255, 306, 329). Nadalje, 1 komad dvočlane perle od puhanog stakla (PN 253) je tipa G.39. Ogrlici pripada 1 valjkasta perla od svijetlog puhanog stakla (PN 294), odnosno 4 komada valjkaste perle od tamnog puhanog stakla tipa G.39 (PN 262, 264, 322, 330). Ukupno 14 komada trodijelnih valjkastih perla od puhanog stakla tipa G.39 (PN 250, 256, 258, 260, 261, 267, 279, 293, 297, 298, 303, 311, 323) čini zbirku perla od puhanog stakla.

Perla od kamena ima također nekoliko vrsta tipa G.41a. Šest komada perla je od prozirnog kamena okruglog oblika (PN 251, 259, 305, 315), uz 6 komada perla od narančastog kamena okruglog oblika tipa G.41a (PN 268, 301, 308, 309, 320, 325), 1 komada facetirane poliedrične perle od prozirnog

mehrere Formvarianten dieser Art von Halskette erkennen. Es handelt sich dabei meist um Perlen aus Glaspaste, geblasenem Glas, konischen Tonperlen und etwas seltener aus walzenförmigen Perlen. Brunšmid äußerte die Meinung, dass die Körner der Perlenketten sowie das häufige Auftreten von durchbohrten Kauri-Schnecken Importe aus dem Indischen Ozean darstellen, während J. Poulik die Herkunft der Körner, die ansonsten an slawischen Fundorten auftreten, den Werkstätten an der Schwarzmeerküste zuordnet.⁵³ J. Korošec war der erste, der auf die heimische Herstellung dieser Perlenketten deutete, und darauf hinwies, dass Slawen solche Halsketten bereits im 9. Jahrhundert selbst hergestellt haben könnten, da die Tradition der römischen Glasherstellung im Mittelmeerraum lange bestand.⁵⁴ D. Jelovina ist der Meinung, dass die Körner für Hals-/Perlenketten als Importe in unsere Region kamen, höchstwahrscheinlich aus dem östlichen Teil des Mittelmeers oder aus der römischen Kultur.⁵⁵ Seiner Meinung nach spricht ihr relativ geringes Vorkommen im Territorium des altkroatischen Staates eher für seine These als die von Korošec. Perlenketten aus dem dalmatinischen Kroatien datiert Jelovina in die Zeit von ungefähr dem 9. bis zum 12. Jahrhundert. J. Belošević erwähnt die Beigabe von Halsketten auf altkroatischen Gräberfeldern aus dem 7. und der ersten Hälfte des 9. Jahrhunderts, bei denen die Körner bzw. Perlen an jene bekannten Exemplare aus der Zeit der Völkerwanderung erinnern, ferner an jene von awaro-slawischen Gräberfeldern sowie von den Gräberfeldern der sog. Koman-Kultur und schließlich von frühmittelalterlichen slawischen Gräberfeldern. Belošević führte Beispiele solcher Halsketten von den Gräberfeldern des Kärnten-Köttlach-Kulturkreises an und betonte insbesondere deren zahlreiches Vorkommen im Bijelo Brdo-Kulturkreis.⁵⁶ Funde von Halsketten aus dem Horizont des altkroatischen Gräberfeldes datiert Belošević ins 8. Jahrhundert und betrachtet sie als Importe aus mediterran-byzantinischen Werkstätten oder aus dem karolingischen Kulturkreis.⁵⁷ Dem Problem der Halsketten innerhalb des Bijelo Brdo-Kulturkomplexes widmete J. Giesler besondere Aufmerksamkeit. Er un-

⁵³ Poulik 1948, S. 65.

⁵⁴ Korošec 1952, S. 208.

⁵⁵ Jelovina 1967, S. 111.

⁵⁶ Belošević 1980, S. 91, Anm.24.

⁵⁷ Belošević 1980, S. 91.

kamena (PN 327), 1 komada facetirane poliedarske perle od narančastog kamena (PN 328). Na ogrlici je pored navedenih raznolikih perla bilo ukomponirano i 8 komada kauri-pužića tipa T.42. Svi navedeni pokretni nalazi pohranjeni su u Gradskom muzeju Virovitica 29. kolovoza 2000. godine pod oznakom GMVir A-2348 (sl. 4).

Na prve retke posvećene pojavi ogrlica rađenih od staklenih zrna nailazimo kod J. Brunšmida pri objelodanjivanju ove vrste nakita iz groblja u Bijelom Brdu II, Kloštru Podravskom i Velikom Bukovcu.⁵² Već tada nailazimo na nekoliko varijanti oblika ove vrste ogrlica. Većinom su to perle rađene od staklene paste, puhanog stakla te glinene konične, rjeđe i valjkaste perle. Brunšmid je iznio mišljenje da su zrnca đerdana, kao i česta pojava bušenih kauri-pužića, pojava importa iz Indijskog mora, dok J. Poulik porijeklo zrnaca, koja se inače javljaju u slavenskim nalazištima, traži u radionicama crnomorskog primorja.⁵³ Na autohtonu proizvodnju ovih đerdana ukazao je prvi J. Korošec, koji je naglasio kako su ovakve ogrlice mogli izrađivati sami Slaveni već tijekom 9. stoljeća, budući da je na sredozemnom području dugo trajala tradicija rimske staklarske proizvodnje.⁵⁴ D. Jelovina zastupa mišljenje da je zrnje za ogrlice-đerdane u naše krajeve dolazilo kao import, najvjerojatnije iz istočnog dijela Sredozemnog mora ili iz rimske kulture.⁵⁵ Njegova relativno malobrojna pojava na području starohrvatske države govori, po mišljenju D. Jelovine, prije u prilog njegovoj tezi nego mišljenju Korošca. Đerdane s područja Dalmatinske Hrvatske Jelovina datira okvirno od 9. do 12. stoljeća. U starohrvatskim grobljima iz 7. i prve polovice 9. stoljeća J. Belošević navodi pojavu prilaganja ogrlica kod kojih zrnca, tj. perlice podsjećaju na one poznate iz doba seobe naroda, zatim iz avarsko-slavenskih groblja, pa groblja tzv. komanske kulture i konačno ranosrednjovjekovnih slavenskih groblja. Belošević je naveo takve primjerke ogrlica iz groblja karantansko-ketlaškog kulturnog kruga, a posebno je naglasio njihovu brojnu pojavu u bjelobrdskom kulturnom krugu.⁵⁶ Nalaze ogrlica iz horizonta starohrvatskog groblja Belošević datira u 8.

terschied drei Grundvarianten (Typ 39-41), die er chronologisch zu analysieren versuchte.⁵⁸ Zum Typ 39 zählte er Halsketten aus walzenförmigen Perlen mit Metallbeschichtung, während er der Variante 40 kleine konische Perlen zuordnete.⁵⁹ Auf der Grundlage der Analyse der Gräberfelder Fiad-Képuszta und Pécs-Vasas bewies er, dass Halsketten vom Typ 39 in der frühen Phase der Stufe I der Bijelo Brdo-Kultur auftreten und einen langen Zeitraum im Umlauf waren. Seine Annahme stützte und bestätigte er zudem anhand der Gräberfelder Halimba-Cseres und Ellend-Szilfa,⁶⁰ wo Halsketten vom Typ 39 bis in die späte Phase der Stufe II der Bijelo Brdo-Kultur nachzuverfolgen sind. Giesler's Überzeugung nach treten Hals-/Perlenketten vom Typ 40, bzw. Halsketten aus kleinen konischen Perlen, im Zeitraum von der frühen Phase der Stufe I bis tief in die späte Phase der Stufe II der Bijelo Brdo-Kultur auf, was er mit dem Vorkommen von Perlen des Typs 40 und den polyedrischen Amethyst-Perlen der Hals-/Perlenketten vom Typ 41 belegte.⁶¹

Unsere Kartierung der Funde von Hals-/Perlenketten vom Typ G.39-40 im Gebiet zwischen den Flüssen Drau, Donau und Save ergab 10 Fundorte, an denen sie entdeckt wurden. In der Region Ostslawonien, Syrmien und Mačva ortete man vier Fundstellen mit Hals-/Perlenketten vom Typ G.39-40 und im westlichen Teil des Zwischenstromgebiets weitere vier. Schließlich entdeckte man im bosnischen Teil der Posavina zwei weitere Fundstellen mit Halsketten dieses typologischen Merkmals. Im Folgenden widmen wir unsere Aufmerksamkeit den relativ-chronologischen Ergebnissen, die wir anhand der Analyse der horizontalen Stratigraphie von Hals-/Perlenketten dieser Art an sechs Fundorten erhielten. Näher betrachtet werden im Folgenden die Lage der Hals-/Perlenketten vom Typ G.39-40 auf den Gräberfeldern Bijelo Brdo II, Vukovar-Lijeva bara, Ptuj-Grad, Mahovljani und Bagruša sowie auf dem Gräberfeld Josipovo (Ciganka) in Podravina. Die Analyse der chronologischen Lage dieser Schmuckgruppe im Gebiet des ungarischen Komitats Baranja am Fundort Majs-Udvar ergab, dass Hals-/Perlenketten vom Typ G.39-40 nicht separat betrachtet werden können, weil sie regelmäßig zusammen auftreten. Hals-/Perlenketten

⁵² Brunšmid 1903-1904: str. 42 i d., sl. 8:80, sl. 31:1, str. 86, sl. 37: 7-15.

⁵³ Poulik 1948, str. 65.

⁵⁴ Korošec 1952, str. 208.

⁵⁵ Jelovina 1967, str. 111.

⁵⁶ Belošević 1980, str. 91, bilj. 24.

⁵⁸ Giesler 1981, S. 131.

⁵⁹ Giesler 1981, S. 131.

⁶⁰ Giesler 1981, S. 132, Anm. 324.

⁶¹ Giesler 1981, S. 132, Anm. 325-326.

stoljeće i smatra importom iz mediteransko-bizantskih radionica ili iz karolinškoga kulturnog kruga.⁵⁷

Problemu ogrlica unutar bjelobrdskega kulturnog kompleksa posvetio je značajnu pažnju J. Giesler, koji je izdvojio tri osnovne varijante (tip 39-41) i pokušao ih analizirati u kronološkom smislu.⁵⁸ U tip 39 izdvojio je ogrlice od valjkastih perla s metalnim premazom, dok je u varijantu 40 uvrstio sitne konične perle.⁵⁹ Na temelju analize koju je proveo u grobljima Fiad-Képuszta i Pécs-Vasas dokazao je da se ogrlice tipa 39 javljaju u ranoj fazi I. stupnja bjelobrdske kulture i da su dugotrajno bile u upotrebi. Tu tvrdnju gradio je i na potvrdama iz groblja Halimba-Cseres i Ellend-Szilfa.⁶⁰ Na tim grobljima javljaju se ogrlice tipa 39 do u kasnu fazu II. stupnja bjelobrdske kulture. Prema Gieslerovu uvjerenju ogrlice-đerđani tipa 40, tj. od sitnih koničnih perlica pojavljuju se od rane faze I. stupnja do duboko u kasnu fazu II. stupnja bjelobrdske kulture, što dokazuje pojavom perli tipa 40 i poliedarskih ametistnih perli ogrlica-đerđana tipa 41.⁶¹

Naše kartiranje nalaza ogrlica-đerđana tipa G.39-40 na području između rijeke Drave, Dunava i Save pokazalo je njihovu prisutnost na 10 nalazišta. Na području istočne Slavonije, Srijema i Mačve ubicirana su četiri nalazišta ogrlica-đerđana tipa G.39-40, a u zapadnom dijelu međuriječja daljnja četiri. Konačno, u bosanskom dijelu Posavine pojavljuju se još dva nalazišta ogrlica ovog tipološkog obilježja. U nastavku pažnju posvećujemo relativno kronološkim rezultatima do kojih smo došli analizom horizontalne stratigrafije ogrlica-đerđana na šest nalazišta ove ukrasne forme. Razmotrit ćemo položaj ogrlica-đerđana tipa G.39-40 na grobljima Bijelo Brdo II, Vukovar-Lijeva bara, Ptuj-Grad, Mahovljani i Bagruša, kao i na groblju Josipovo (Ciganka) u Podravini. Analiza kronološkog položaja ove skupine nakita i na području mađarske županije Baranja na lokalitetu Majs – Udvar pokazala je da se ogrlice-đerđani tipa G.39-40 ne mogu promatrati odvojeno, jer se one redovito pojavljuju zajedno. Ogrlice-đerđani tipa G.39-40 u groblju Bijelo Brdo II pojavljuju se tijekom I, II. i III. faze popunjavanja ovog nalazišta. Ondje se pojavljuju tek nakon prilaganja određenih oblika nakita u svr-

vom Typ G.39-40 auf dem Gräberfeld Bijelo Brdo II treten während der I., II. und III. Bestattungsphase an diesem Fundort auf. Dort erscheinen sie erst nach der Beigabe bestimmter Schmuckformen am Ende der Stufe I der Bijelo Brdo-Kultur. Hals-/Perlenketten auf dem Gräberfeld Bijelo Brdo II erscheinen auch während der dritten Bestattungsphase, die dem Beginn der Stufe II der Bijelo Brdo-Kultur entspricht. Dort finden wir sie gemeinsam mit einem Repertoire an Formen, die dieser Stufe zugehören. In den Grabeinheiten fand man nämlich, neben den genannten Halsketten, auch Fingerringe vom Typ G.23 und in einem Fall (Grab 107) einen silbernen Denar von Andreas I. (1046-1061) und Bela I. (1060-1063), der die obere Zeitgrenze der Beigabe von Halsketten des Typs G.39-40 bestimmt. So wurde auf dem Gräberfeld Bijelo Brdo II, mit gewissen Unterbrechungen, die Kontinuität der Beigabe von Halsketten vom Typ G.39-40 während der ersten drei Bestattungsphasen nachgewiesen, die im relativ-chronologischen Sinne der Zeitspanne vom Beginn der frühen Phase der Stufe I bis zum Beginn der Stufe II der Bijelo Brdo-Kultur entsprechen. Eine präzisere obere Zeitgrenze gibt der Fund des Silberdenars aus dem zuvor erwähnten Grab 107.

Eine völlig identische Situation liegt auch auf dem Gräberfeld an der Fundstelle Lijeva bara in Vukovar vor. Dort konnte die Beigabe von Hals-/Perlenketten während der Phasen Lijeva bara II, III und IV festgestellt werden, bzw. im relativ-chronologischen Sinne vom Beginn der frühen Phase der Stufe I bis spät in die Stufe II der Bijelo Brdo-Kultur. Wie im Falle von Bijelo Brdo II und Vukovar-Lijeva bara, so ergab auch auf dem Gräberfeld Ptuj-Grad die Analyse der horizontalen Stratigraphie, dass Hals-/Perlenketten vom Typ G.39-40 in allen drei Bestattungsphasen auftreten. Während Hals-/Perlenketten vom Typ G.39-40 in der ersten Phase des Gräberfeldes Ptuj-Grad sehr selten vorzufinden sind, ist ihr Vorkommen weitaus häufiger in der Phase Ptuj II sowie in der letzten Bestattungsphase. Die Phase Ptuj II fällt zeitlich mit dem Ende der Stufe I der Bijelo Brdo-Kultur zusammen. Mit dem Auftreten einer neuen Verzierungsform, bzw. den Fingerringen vom Typ G.27 und G.30 in der letzten Bestattungsphase (Ptuj III), ist auch das Ende des Vorkommens der Schmuckgruppe vom Typ G.39-40 am Fundort Ptuj zu erkennen.

Die Analyse der Umstände auf dem Gräberfeld Mahovljani ergab eine sehr spezifische lokale Situ-

⁵⁷ Belošević 1980, str. 91.

⁵⁸ Giesler 1981, str. 131.

⁵⁹ Giesler 1981, str. 131.

⁶⁰ Giesler 1981, str. 132, bilj. 324.

⁶¹ Giesler 1981, str. 132, bilj. 325-326.

šetak I. stupnja bjelobrdske kulture. Ogrlice-đerđani u groblju Bijelo Brdo II pojavljuju se i tijekom treće faze popunjavanja, koja odgovara početku II. stupnja bjelobrdske kulture. Ondje ih susrećemo uz repertoar oblika primjeren tom stupnju. Naime, u grobnim cjelinama nailazimo, pored spomenutih ogrlica, i na prstene tipa G.23 i u jednom slučaju (grob 107) i na srebrni denar Andrije I. (1046. - 1061.) i Bele I. (1060. - 1063), koji određuje gornju granicu pojave prilaganja ogrlica tipa G.39-40. Dakle, na groblju Bijelo Brdo II dokazan je, uz određene prekide, kontinuitet u prilaganju ogrlica-đerđana tipa G.39-40 tijekom prve tri faze popunjavanja groblja, koje u relativno kronološkom smislu odgovaraju rasponu od početka rane faze I. stupnja do početka II. stupnja bjelobrdske kulture.

Precizniju gornju granicu određuje nalaz srebrnih denara iz ranije spomenutoga groba 107. Potpuno identičnu pojavu primjećujemo i u groblju na položaju Lijeva bara u Vukovaru. Ondje se moglo konstatirati prilaganje ogrlica-đerđana tijekom faza Lijeva bara II, III i IV, odnosno u relativno kronološkom smislu od početka rane faze I. stupnja do duboko u II. stupanj bjelobrdske kulture. Poput Bijelog Brda II i Vukovara-Lijeva bara, i na groblju Ptuj-Grad analiza horizontalne stratigrafije pokazala je da se ogrlice-đerđani tipa G.39-40 pojavljuju tijekom sve tri faze popunjavanja groblja. I dok u prvoj fazi groblja Ptuj-Grad dosta rijetko susrećemo ogrlice-đerđane tipa G.39-40, dotle ih u fazi Ptuj II, kao i u posljednjoj fazi popunjavanja susrećemo znatno češće. Faza Ptuj II istovremena je sa svršetkom I. stupnja bjelobrdske kulture. Pojavom novog oblika ukrasa, tj. prstena tipa G.27 i G.30 u posljednjoj fazi popunjavanja groblja (Ptuj III), uočen je ujedno i svršetak pojave skupine nakita tipa G.39-40 u ptujskom nalazištu.

Analiza situacije na groblju Mahovljani dala je vrlo specifičnu lokalnu sliku. Naime, na spomenutom značajnom nalazištu susrećemo se s ogrlicama-đerđanima tipa G.39-40 tijekom faze Mahovljani I. U grobnim cjelinama te prve faze pored spomenutih ogrlica konstatirana je i pojava prstena tipa G.31. Uz to susrećemo i karičice tipa G.I-II, dvodijelne privjeske tipa G.9, praporce tipa G.10. Zanimljivo je da s pojavom nekih novih ukrasnih oblika prstena i karičica maloga formata sa S-petljom tipa G.II, nestaju u groblju Mahovljani potpuno iz upotrebe ogrlice-đerđani tipa 39-40. Dakle, s nastupom faze Mahovljani II, koja vremenski korespondira sa svr-

ation. An diesem bedeutenden Fundort sind nämlich Hals-/Perlenketten vom Typ G.39-40 während der Phase Mahovljani I anzutreffen. In den aus dieser ersten Phase stammenden Grabeinheiten entdeckte man, neben den besagten Halsketten, auch Fingerlinge vom Typ G31, sowie Ringlein vom Typ G.I-II, zweiteilige Anhänger vom Typ G.9 und Schellen vom Typ G.10. Hierbei ist interessant zu bemerken, dass die Hals-/Perlenketten vom Typ 39-40 mit dem Auftreten einiger neuer Verzierungsformen von Fingerringen und kleinformatigen Ringlein mit S-Schleife vom Typ G.II auf dem Gräberfeld Mahovljani vollständig aus dem Gebrauch kommen. Mit dem Beginn der Phase Mahovljani II, die zeitlich mit dem Ende der Stufe I der Bijelo Brdo-Kultur übereinstimmt, endet die Beigabe von Hals-/Perlenketten vom Typ G.39-40 auf dem Gräberfeld Mahovljani.

In einer der ältesten Grabeinheiten auf dem Gräberfeld Bagruša nahe Petoševci in der bosnischen Posavina wurde in Grab Nr. 8 das einzige Exemplar einer Halskette vom Typ G.39-40 gefunden. Dieses weibliche Grab, in dem sicherlich das Paar lunularer Ohrringe mit einer halbmondförmigen Profilierung in der Mitte des inneren Bogens dominiert, haben wir der ersten Bestattungsphase bzw. der Phase Bagruša I zugeordnet. Diese Phase kann man zeitlich, d.h. im relativ-chronologischen Sinne, mit dem Beginn der frühen Phase der Stufe I der Bijelo Brdo-Kultur I gleichsetzen. In den späteren Bestattungsphasen bzw. in den Phasen Bagruša II und III, die zeitgleich sind mit dem verbleibenden Teil der frühen Phase der Stufe I und dem letzten Abschnitt dieser Stufe der Bijelo Brdo-Kultur, finden sich keine Beigaben von Hals-/Perlenketten vom Typ G.39-40 mehr.

Bei Ausgrabungen auf dem Gräberfeld der Bijelo Brdo-Kultur im Dorf Josipovo (Ciganka) in der Nähe von Podravska Slatina wurden Hals-/Perlenketten vom Typ G.39-40 in vier Gräbern entdeckt. Die Kombinationstabelle dieser Fundstelle zeigt, dass Hals-/Perlenketten vom Typ G.39-40 in dem bisher erforschten Teil des Gräberfeldes nur in der späten Phase der Stufe II Bijelo Brdo-Kultur vorkommen. So wurden in der Grabeinheit 9, neben einer Hals-/Perlenkette vom Typ G.39-40, ein kleines Silberringlein mit S-Schleife (Typ G.II), vier perforierte Denare des ungarischen Königs Andreas I. (1046-1061) und eine beschädigte Schelle vom Typ G.10 entdeckt. Der Fund der perforierten

šetkom I. stupnja bjelobrdske kulture, prestala je u groblju Mahovljani pojava prilaganja ogrlica-đerdana tipa G.39-40.

U jednoj od najstarijih grobnih cjelina groblja Bagruša kod Petoševaca u bosanskoj Posavini, u grobu broj 8, nađen je jedini primjerak ogrlice tipa G.39-40. Ovaj ženski grob u kojem svakako dominira par lunulastih naušnica s polumjesečastom profilacijom na sredini unutrašnjeg dijela luka uvrstili smo u prvu fazu popunjavanja groblja, koju smo označili kao faza Bagruša I. Ovu fazu možemo vremenski, tj. relativno kronološki sinkronizirati s početkom rane faze I. stupnja bjelobrdske kulture. U kasnijim fazama popunjavanja groblja, tj. u fazama Bagruša II i III, koje su istovremene s preostalim dijelom rane faze I. stupnja i završnim dijelom spomenutog stupnja bjelobrdske kulture, više ne susrećemo pojavu prilaganja ogrlica-đerdana tipa G.39-40.

U istraživanjima na bjelobrdskom groblju u selu Josipovo (Ciganka) kod Podravske Slatine u četiri su groba otkrivene ogrlice-đerđani tipa G.39-40. Kombinacijska tablica ovog nalazišta pokazuje da se ogrlice-đerđani tipa G.39-40 pojavljuju u do sada istraženom dijelu groblja samo u kasnoj fazi II. stupnja bjelobrdske kulture. Tako su u grobnoj cjelini 9 uz ogrlicu-đerđan tipa G.39-40 otkriveni jedna srebrna karičica maloga format sa S-petljom (tip G.II), četiri bušena denara ugarskog kralja Andrije I. (1046. - 1061.) i oštećeni praporac tipa G.10. Nalaz bušenog novca određuje *terminus post quem* za ovu grobnu cjelinu. U grobu broj 3 pronađena je pored ogrlice-đerđana tipa G.39-40 i ogrlica od perla fluorita tipa G.41a. Kako su ogrlice tipa G.41a općenito kasno datirane, tj. u posljednju trećinu 11. st. i u 12. stoljeće, to i ovaj podatak jasno govori o potrebi da se grob broj 3 uvrsti u kasnu fazu I. stupnja bjelobrdske kulture. U ovoj fazi redovito su u grobnim inventarima bjelobrdskih groblja Panonske nizine uobičajene poliedarske perle, tj. ogrlice tipa G.41a. U dva daljnja slučaja, odnosno u grobovima broj 1 i 8 pojavljuju se pored ogrlica-đerđana tipa G.39-40 i srebrne karičice sa S-petljom tipa G.II, koje također određuju kasnu kronološku poziciju ogrlica-đerđana. Dakle, možemo konstatirati da se ogrlice-đerđani tipa G.39-40 u inventaru groblja kod sela Josipovo (Ciganka) pojavljuju i u kasnoj fazi II. stupnja bjelobrdske kulture, što je svakako vrlo značajan kronološki podatak. Ujedno to je i dokaz o dugotrajnoj upotrebi ove ukrasne skupine unutar oblikovnog registra bjelobrdske kulture.

Münze bestimmt den *terminus post quem* für diese Grabeinheit. In Grab Nr. 3 wurden neben der Hals-/Perlenkette vom Typ G.39-40 auch eine Halskette aus Fluoritperlen vom Typ G.41a gefunden. Da die Halsketten vom Typ G.41a im Allgemeinen spät datiert sind, d.h. ins letzte Drittel des 11. und ins 12. Jahrhundert, zeigt auch dies deutlich an, dass das Grab Nr. 3 in die späte Phase der Stufe I der Bijelo Brdo-Kultur zuzuordnen ist. In den Grabinventaren der Bijelo Brdo-Gräberfelder der Pannonischen Ebene sind gewöhnliche polyedrische Perlen, bzw. Halsketten vom Typ G.41a, in dieser Phase regelmäßig anzutreffen. In zwei weiteren Fällen, bzw. in den Gräbern 1 und 8, erscheinen sie neben Hals-/Perlenketten vom Typ G.39-40 und Silberringlein mit S-Schleife vom Typ G.II, die gleichfalls eine späte chronologische Zuordnung der Hals-/Perlenketten festlegen. Demzufolge ist festzustellen, dass Hals-/Perlenketten vom Typ G.39-40 im Inventar des Gräberfelds beim Dorf Josipovo (Ciganka) auch in der späten Phase der Stufe II der Bijelo Brdo-Kultur vorkommen, was sicherlich eine sehr wichtige chronologische Angabe ist. Gleichzeitig beweist es auch, dass diese Schmuckgruppe innerhalb des Formenregisters der Bijelo Brdo-Kultur lange in Verwendung war.

Zum Schluss noch ein paar Worte zu den Vorkommnissen von Hals-/Perlenketten vom Typ G.39-40 im Fundus des großen Gräberfeldes Majs-Udvar. Anhand der Analyse der horizontal-stratigraphischen Beziehungen innerhalb von Majs-Udvar können wir das kontinuierliche Auftreten von Hals-/Perlenketten vom Typ G.39-40 während aller drei nachgewiesenen Bestattungsphasen an diesem Fundort nachverfolgen. Ihr spätes Auftreten ist besonders in der letzten Bestattungsphase von Bedeutung (Majs III). In dieser Zeit können wir das Auftreten von Hals-/Perlenketten vom Typ G.39-40 in zuverlässig datierten Grabeinheiten verfolgen. In Grab Nr. 275 entdeckte man eine Halskette vom Typ G.39-40 mit einem kleinen Kreuz und einem silbernen Denar von Andreas I. (1046-1061). Darüber hinaus fanden wir in Grab Nr. 246, neben der erwähnten Art von Halskette, ein Fragment eines Tongefäßes, das mit geprägten dreieckigen parallelen Linien verziert ist, ein Paar kleiner Silberringlein mit S-Schleife vom Typ G.II, 4-5 sowie einen gut erhaltenen silbernen Denar vom ungarischen König Salomon (1063 -1074). Schließlich entdeckte man in Grab Nr. 692, neben der Hals-/Perlenkette vom

Na svršetku, nekoliko riječi i o pojavi ogrlica-đerdana tipa G.39-40 u fundusu velikoga groblja Majs-Udvar. Na temelju provedene analize horizontalno-stratigrafskih odnosa unutar Majs-Udvara u mogućnosti smo slijediti kontinuiranu pojavu ogrlica-đerdana tipa G.39-40 tijekom sve tri dokazane faze popunjavanja groblja. Osobito je značajna njihova kasna pojava i u posljednjoj fazi popunjavanja groblja (Majs III). Tada smo, naime, u mogućnosti pojavu ogrlica-đerdana tipa G.39-40 slijediti i u pouzdano datiranim grobnim cjelinama. U grobu broj 275 javlja se ogrlica tipa G.39-40 uz križić i srebrni denar Andrije I. (1046. - 1061.). Nadalje, u grobu broj 246 susrećemo pored spomenutog tipa ogrlice fragment glinene posude ukrašen utisnutim trokutastim paralelnim nizovima, parom srebrnih karičica maloga formata sa *S*-petljom tipa G.II, 4-5, kao i odlično uščuvanim srebrnim denarom ugarskog kralja Salamona (1063. - 1074.). Konačno, u grobu broj 692 primjećujemo, pored ogrlice-đerdana tipa G.39-40, karičice tipa G.II, 4-5 i oštećeni srebrni denar kralja Ladislava I. (1077. - 1095.). Na taj način u mogućnosti smo pouzdano datirati pojavu ogrlica-đerdana tipa G.39-40 na groblju Majs - Udvar sve do potkraj 11. stoljeća, odnosno u II. stupanj bjelobrdske kulture prema J. Giesleru.

Na temelju rezultata analize relativno kronoloških odnosa u bjelobrdskim nalazištima unutar tokova Mure, Drave, Dunava i Save, možemo kontinuirano pratiti pojavu ogrlica-đerdana tipa G.39-40 od rane faze I. stupnja do duboko u II. stupanj bjelobrdske kulture. Naime, na dijelu nalazišta primijetili smo prisutnost ogrlica-đerdana tipa G.39-40 samo tijekom rane faze I. stupnja bjelobrdske kulture (Mahovljani), ili čak samo na početku te faze (Bagruša). U punom kontinuitetu slijedimo pojavu prilaganja ovih ogrlica na grobljima Bijelo Brdo II, Vukovar-Lijeva bara i Ptuj-Grad, odnosno i Majs - Udvar do duboko u II. stupanj bjelobrdske kulture. I dok je na groblju Majs - Udvar limitirana upotreba ogrlica tipa G.39-40 do vladavine Ladislava I. (1077. - 1095.), dotle u Bijelom Brdu II, Vukovaru-Lijeva bara i Ptuj-Grad nismo u mogućnosti potpuno precizno odrediti do kada u II. stupnju bjelobrdske kulture možemo na tim nalazištima slijediti njihovu upotrebu. Na groblju Josipovo (Ciganka) možemo, naprotiv, pojavu ogrlica-đerdana tipa G.39-40 slijediti u kasnu fazu II. stupnja bjelobrdske kulture, jer to potvrđuje inventar nekoliko grobova. Posebno ističemo pojavu bušenog novca

Typ G.39-40, Ringlein vom Typ G.II, 4-5 und einen beschädigten silbernen Denar von König Ladislaus I. (1077-1095). Auf diese Weise können wir das Auftreten von Hals-/Perlenketten vom Typ G.39-40 auf dem Gräberfeld Majs - Udvar bis zum Ende des 11. Jahrhunderts, bzw. in die Stufe II der Bijelo Brdo-Kultur gemäß Giesler zuverlässig datieren. Basierend auf den Ergebnissen der Analyse der relativ-chronologischen Beziehungen an den Bijelo Brdo-Fundorten im Gebiet zwischen den Flüssen Mur, Drau, Donau und Save können wir Vorkommnisse von Hals-/Perlenketten vom Typ G.39-40 ab der frühen Phase von Stufe I bis spät in die Stufe II der Bijelo Brdo-Kultur kontinuierlich nachverfolgen. An einigen Fundorten sind Hals-/Perlenketten vom Typ G.39-40 nämlich nur in der frühen Phase der Stufe I der Bijelo Brdo-Kultur (Mahovljani) oder sogar nur zu Beginn dieser Phase (Bagruša) zu beobachten. Eine ununterbrochene Kontinuität von Beigaben dieser Halsketten lässt sich auf den Gräberfeldern Bijelo Brdo II, Vukovar-Lijeva bara und Ptuj-Grad sowie auch auf Majs-Udvar bis spät in Stufe II Bijelo Brdo-Kultur nachverfolgen. Während die Verwendung von Halsketten vom Typ G.39-40 auf dem Gräberfeld Majs-Udvar bis zur Herrschaft von Ladislaus I. (1077-1095) zeitlich begrenzt ist, ist sie für Bijelo Brdo II, Vukovar-Lijeva bara und Ptuj-Grad nicht präziser bestimmbar, genauer gesagt man kann nicht festlegen bis wann in Stufe II der Bijelo Brdo-Kultur ihre Verwendung an den zuvor genannten Fundorten verfolgt werden kann. Auf dem Gräberfeld Josipovo (Ciganka) hingegen können wir die Vorkommnisse von Hals-/Perlenketten vom Typ G.39-40 bis in die späte Phase der Stufe II der Bijelo Brdo-Kultur beobachten, da dies durch das Inventar mehrerer Gräber bestätigt wird. An dieser Stelle ist auf die perforierte Münze von König Andreas I. (1046-1061) in Grab Nr. 9 hinzuweisen. Im Falle des Gräberfeldes Josipovo (Ciganka) muss man auch eine frühere Bestattungsperiode in Betracht ziehen, wie uns dies das Vorkommen einiger Gegenstände verdeutlicht, die für das Ende der Stufe I der Bijelo Brdo-Kultur charakteristisch sind und eindeutig identifiziert wurden. Ein anschauliches Beispiel für die Bestimmung der möglichen oberen Zeitgrenze im Hinblick auf die Verwendung von Hals-/Perlenketten vom Typ G.39-40 gibt uns das Exemplar einer Halskette aus Grab Nr. 215 vom mehrschichtigen Bijelo Brdo-Gräberfeld in Mačvanska Mitrovica.

kralja Andrije I. (1046. - 1061.) u grobu broj 9. U slučaju groblja Josipovo (Ciganka) treba računati i s jednim ranijim razdobljem pokapanja, kako nam to ilustrira pojava nekoliko predmeta karakterističnih za završno razdoblje I. stupnja bjelobrdske kulture koje smo prepoznali. Ilustrativni primjer za određivanje moguće gornje granice upotrebe ogrlica-đerdana tipa G.39-40 pruža nam primjerak ogrlice otkriven u grobnoj cjelini broj 215 višeslojnog bjelobrdskog groblja u Mačvanskoj Mitrovici. U spomenutom grobu, pored ogrlice tipa G.39-40, koja je sastavljena od staklenih perli i kauri pužića, susrećemo karičicu tipa G.18, veliku kariku tipa G.13 i četiri srebrna bušena denara koje je autorica istraživanja S. Ercegović-Pavlović identificirala kao novce koji pripadaju vremenu vladavine od Kolomana (1095. - 1114.) do Geze II. (1141. - 1161.).⁶²

Kartiranje facetiranih poliedarskih perli od ametista i fluorita koje je J. Giesler u predloženoj tipološkoj shemi označio kao tip 41a, pokazalo je rasprostranjenost na promatranom području međuriječja na nekolicini lokaliteta. Točnije rečeno, za sada je u međuriječju Mure, Drave, Dunava i Save registrirana pojava ogrlica od poliedarskih perli tipa G.41a na grobljima Sv. Juraj u Trnju, Josipovo (Ciganka) i Popovec-Bregi. Stoga se u nastavku osvrćemo na rezultate terenskih i horizontalno-stratigrafskih istraživanja ovih nalazišta. Naime, istraživanja u Međimurju tijekom 1984. godine dala su segment groblja u Sv. Jurju u Trnju u kojem je u nekoliko grobova otkrivena prisutnost ogrlica tipa G.41a. Ogrlice tipa G.41a javljaju se u grobnim cjelinama broj 6, 8 i 5. U grobnoj cjelini broj 6 susrećemo ogrlicu tipa G.41a u kombinaciji sa srebrnom naušnicom varijante G.17b i kasnim oblikom prstena tipa G.35, koji ovaj inventar i sam grob opredjeljuju u kasnu fazu II. stupnja bjelobrdske kulture. Osvrćemo se i na grobnu cjelinu broj 5, u kojoj osim ogrlice od poliedarskih facetiranih perli tipa G.41a susrećemo i jednu srebrnu karičicu s narebrenom S-petljom tipa G.II. I taj grob može se pripisati kasnoj fazi II. stupnja bjelobrdske kulture. Prema tome smo odredili unutar groblja Sv. Juraj u Trnju u Međimurju relativno kronološki položaj ogrlica s poliedarskim perlama tipa G.41a. Na groblju kod sela Popovec-Bregi u kalničkom dijelu Prigorja otkrivene su poliedarske perle kao slučajan nalaz u profilu seoskog puta. Premda tijekom kasnijih sustavnih istraživanja 1988. godine nisu otkri-

In dem erwähnten Grab befanden sich, neben der aus Glasperlen und Kauri-Schnecken bestehenden Halskette vom Typ G.39-40, ein Ringlein vom Typ G.18, ein großer Ring vom Typ G.13 und vier durchbrochene Silberdenare, die die Forschungsleiterin S. Ercegović-Pavlović als Münzen aus der Zeit der Herrschaft von Koloman (1095-1114) bis Géza II. (1141-1161) identifizierte.⁶²

Die Kartierung von facettierten polyedrischen Perlen aus Amethyst und Fluorit, die J. Giesler im vorgeschlagenen typologischen Schema als Typ 41a bezeichnete, zeigte ihre Ausbreitung im erforschten Zwischenstromgebiet an mehreren Fundorten. Genaue gesagt konnten Halsketten aus polyedrischen Perlen vom Typ G.41a im Gebiet zwischen der Mur, Drau, Donau und Save auf den Gräberfeldern Sv. Juraj in Trnje, Josipovo (Ciganka) und Popovec-Bregi registriert werden. Daher beziehen wir uns im Folgenden auf die Ergebnisse der Felduntersuchungen und der horizontal-stratigraphischen Erforschung dieser Fundorte. Untersuchungen in Međimurje im Jahr 1984 enthüllten einen Teil des Gräberfelds in Sv. Juraj in Trnje, wo Halsketten vom Typ G.41a in mehreren Gräbern bzw. in den Grabeinheiten Nr. 6, 8 und 5 entdeckt wurden. In der Grabeinheit Nr. 6 befand sich eine Halskette vom Typ G.41a in Kombination mit einem silbernen Ohrring der Variante G.17b und einer späten Form des Fingerrings vom Typ G.35, die dieses Inventar und das Grab selbst in die späte Phase der Stufe II der Bijelo Brdo-Kultur datieren. Ferner nehmen wir Bezug auf die Grabeinheit Nr. 5, in der, neben einer Halskette aus polyedrischen facettierten Perlen vom Typ G.41a, auch der Fund eines Silberringleins mit einer gerippten S-Schleife vom Typ G.II registriert wurde. Auch dieses Grab kann der späten Phase der Stufe II der Bijelo Brdo-Kultur zugeschrieben werden. In Anbetracht dessen bestimmten wir dann die relativ-chronologische Position von Halsketten mit polyedrischen Perlen Typ G.41a auf dem Gräberfeld Sv. Juraj in Trnje in Međimurje. Auf dem Gräberfeld beim Dorf Popovec-Bregi im zum Kalnik-Berg gehörenden Teil von Prigorje wurden polyedrische Perlen als Zufallsfund im Profil eines Feldwegs entdeckt. Auch wenn bei späteren systematischen Untersuchungen im Jahr 1988 keine Halsketten vom Typ G.41a entdeckt wurden, sollte mit deren Vorkommen auf dem Dorffriedhof Popovec-Bregi gerechnet werden.

⁶² Ercegović 1980.

⁶² Ercegović 1980.

veni nalazi ogrlica tipa G.41a, treba računati na njihovu prisutnost u seoskom groblju Popovec-Bregi.

Ogrlice od poliedarskih perla tipa G.41a od ametista i fluorita otkrivene su i na bjelobrdskom groblju kod sela Josipovo (Ciganka). Poliedarske perle od fluorita otkrivene su u grobnim cjelinama broj 3 i 1, u kombinaciji s karičicama maloga formata s narebrenom S-petljom tipa G.II i ogrlicama-đeranima tipa G.39-40. Na taj način smo prema dosadašnjim pokazateljima skloni poliedarske perle tipa G.41a, tj. odgovarajuće ogrlice pripisati kasnoj fazi II. stupnja bjelobrdske kulture, koja na ovom nalazištu inače odgovara drugoj fazi popunjavanja, tj. fazi Ciganka II.

Na temelju iznesenih rezultata analize horizontalno-stratigrafskih odnosa na grobljima Sv. Juraj u Trnju u Međimurju i Josipovo (Ciganka) kod Podravske Slatine u mogućnosti smo pojavu ogrlica od facetiranih poliedarskih perli od fluorita i ametista tipa G.41a uvrstiti u kasnu fazu II. stupnja bjelobrdske kulture.

Problematici ogrlica od facetiranih poliedarskih perli (tip G.41a) srednjovjekovna arheologija posvećivala je dosta pažnje. B. Szöke smatrao ih je relativno rijetkom pojavom i datirao u drugu polovicu i posljednju četvrtinu 11. st. te u 12. stoljeće. S druge strane, Szöke B. Miklos smatra da je u navedenom razdoblju bilo zapravo samo doba cvata ove skupine nakita, jer se u nekim područjima ogrlice od poliedarskih perli javljaju već tijekom prijelaza iz 10. u 11. stoljeće, odnosno u prvoj polovici 11. stoljeća, navodeći kao primjer groblja Sárbovár-Tringertanya, Nové Zámky i Székesfehérvár.⁶³ Ovaj tip ogrlica uvrstio je J. Giesler u kasni razvojni stadij bjelobrdske kulture. Pri tome je dokazao na grobljima Transdanubije, na kojima je proveo horizontalno-stratigrafska istraživanja.⁶⁴ Na temelju analize groblja Halimba-Cseres Giesler je konstatirao da se perle tipa G.41a-b javljaju i u apsolutno kronološkom smislu donekle i u kasnoj fazi II. stupnja bjelobrdske kulture. Općenito Giesler je sklon da masovniju pojavu ogrlica od perli tipa G.41a smjesti u kasnu fazu II. stupnja bjelobrdske kulture.⁶⁵

Ovu tezu potkrepljuju i rezultati naših istraživanja u svezi s ovim tipom nakita. U novije vrijeme problemu porijekla i općenito analize ogrlica od

Halsketten aus polyedrischen Amethysten / Fluoritperlen vom Typ G.41a wurden ebenfalls auf dem Bijelo Brdo-Gräberfeld in der Nähe des Dorfes Josipovo (Ciganka) entdeckt. Polyedrische Fluoritperlen wurden in den Grabeinheiten Nr.3 und Nr.1 in Kombination mit kleinformatischen Ringlein mit einer gerippten S-Schleife vom Typ G.II und Hals-/Perlenketten vom Typ G.39-40 gefunden. Auf diese Weise neigen wir aufgrund bisheriger Erkenntnisse dazu, polyedrische Perlen vom Typ G.41a bzw. entsprechende Halsketten der späten Phase der Stufe II der Bijelo Brdo-Kultur zuzuordnen, die an diesem Fundort der zweiten Bestattungsphase bzw. der Phase Ciganka II entspricht.

Aufgrund der hier dargebrachten Ergebnisse der Analyse der horizontal-stratigraphischen Beziehungen auf den Gräberfeldern Sv. Juraj in Trnje in Međimurje und Josipovo (Ciganka) in der Nähe von Podravska Slatina können wir Vorkommnisse von Halsketten aus facettierten polyedrischen Perlen aus Fluorit und Amethyst vom Typ G.41a der späten Phase der Stufe II der Bijelo Brdo-Kultur zuordnen.

Die mittelalterliche Archäologie widmete der Problematik der Halsketten aus facettierten polyedrischen Perlen (Typ G.41a) große Aufmerksamkeit. B. Szöke betrachtete sie als relativ selten und datierte sie in die zweite Hälfte und das letzte Viertel des 11. und in das 12. Jahrhundert. Andererseits ist er der Meinung, dass es sich bei diesem Zeitraum eigentlich nur um die Blütezeit dieser Schmuckgruppe handelt, da die Halsketten aus polyedrischen Perlen in einigen Gebieten bereits in der Zeit der Wende aus dem 10. ins 11. Jahrhundert bzw. in der ersten Hälfte des 11. Jahrhunderts auftreten. Als Beispiel dafür nennt er die Gräberfelder Sárbovár-Tringertanya, Nové Zámky und Székesfehérvár.⁶³ Diesen Typ von Halskette ordnete J. Giesler in das späte Entwicklungsstadium der Bijelo Brdo-Kultur. Beweise für seine Behauptungen fand er auf den transdanubischen Gräberfeldern, wo er horizontal-stratigraphische Forschungen durchführte.⁶⁴ Auf der Grundlage der Analyse des Gräberfelds Halimba-Cseres gelangte Giesler zu dem Schluss, dass Perlen vom Typ G.41a-b auch im absolut-chronologischen Sinne zu einem gewissen Grade in der späten Phase der Stufe II der Bijelo Brdo-Kultur auftreten. Grundsätzlich tendiert Gies-

⁶³ Szöke, Vandor 1987: 148, bilj. 111-115.

⁶⁴ Giesler 1981, str. 132, bilj. 327.

⁶⁵ Giesler 1981, str. 132.

⁶³ Szöke, Vandor 1987, S. 148, Anm. 111-115.

⁶⁴ Giesler 1981, S. 132, Anm. 327.

fluoritnih perli posvetili su osobitu pažnju Szöke B. Miklos i Vandor Laszlo, uglavnom u vezi s valorizacijom istovrsnih nalaza u bjelobrdskom groblju Pusztaszentlászló. Ondje su ogrlice tipa G.41a nađene u čak 17 grobnih cjelina, zajedno s prstenima tipa 31, 27, 30 i 35, kao i u tri slučaja u grobovima broj 113, 119 i 125 i s novcem Ladislava I. (1077. - 1095.).⁶⁶ Prema mišljenju Szöke B. Miklosa i Vandor Laszla izvorištem materijala za izradu ogrlica od fluorita i ametista treba smatrati gorje Velence i okolice Pátke, kraj Blatnog jezera, a ne teritorije izvan Karpatske kotline, gdje su ovakve perle ionako rjeđe zastupljene.⁶⁷

Na grobljima u Ptuju–Grad, Sv. Juraj u Trnju, Josipovo (Ciganki) i u slučaju groblja na položaju Bregi kod potkalničkog sela Popovca primjećujemo da se poliedarske fluoritne perle pojavljuju u kombinaciji s perforiranim kauri-pužićima ili kauri-pužiće susrećemo same u inventaru nekih grobova (Josipovo-Ciganka, grob 9). Osim na spomenutim nalazištima kauri pužići se javljaju i na groblju Bijelo Brdo II, u Kloštru Podravskom, Mahovljani, Mačvanskoj Mitrovici i Gomjenici. U većem broju tih nalazišta susrećemo ih u inventaru dječjih grobova, kako nam to pokazuje primjer Gomjenice (grob broj 40), Mahovljana (grob broj 4), Josipova (Ciganka) (grob broj 9), vjerojatno Bijelo Brdo II (grob 202). Pojedinačne bušene kauri-pužiće ili ogrlice od njih susrećemo vrlo rano. Navodi se njihova pojava u vezi sa Skitima i Sarmatima, a po mišljenju nekih mađarskih arheologa u Karpatskoj kotlini ponovno se udomaćuju doseljavanjem Mađara, gdje ih susrećemo u staromađarskim grobljima Alfölda. Prema Szöke B. Miklosu i Vandor Lászlu kauri-pužići se u Transdanubiji javljaju do posljednje trećine 11. stoljeća.⁶⁸

U prilog ranoj pojavi kauri-pužića u nakitnom registru staromađarskoga kulturnoga kruga govori i nekoliko grobova nekropole Bolšie Tigani na rijeci Kami u Kazanu (Rusija). Ondje susrećemo perforirane kauri-pužiće kao dijelove ogrlica u ratničkom grobu broj 8, ženskim grobovima 19 i 21, kao i u grobu djeteta broj 45. Zacijelo su u spomenutu populaciju koja pokapa pokojnike na groblju Bolšie Tigani dospjeli kao import iz južnih krajeva.⁶⁹

ler dazu, das massivere Erscheinungsbild von Halsketten aus Perlen des Typs G.41a in die späte Phase der Stufe II der Bijelo Brdo-Kultur einzuordnen.⁶⁵ Diese These wird auch durch die Ergebnisse unserer Untersuchungen in Bezug auf diese Schmuckart gestützt.

In jüngerer Zeit widmeten sich besonders Szöke B. Miklos und Vandor Laszlo dem Problem der Herkunft und im Allgemeinen der Analyse von Fluoritperlenketten, hauptsächlich im Zusammenhang mit der Valorisierung gleichwertiger Funde auf dem Bijelo Brdo-Gräberfeld Pusztaszentlászló. Dort fand man Halsketten vom Typ G.41a in sogar 17 Grabeinheiten, gemeinsam mit Fingerringen der Typen 31, 27, 30 und 35 sowie in drei Fällen in den Gräbern Nr. 113, 119 und 125 auch mit Münzen von Ladislaus I. (1077–1095).⁶⁶ Laut Szöke B. Miklos und Vandor Laszlo liegt der Ursprung des Materials für die Herstellung von Fluorit- und Amethyst-Ketten im Velence-Gebirge und in der Umgebung von Pátka in der Nähe des Plattensees und nicht in den Gebieten außerhalb des Karpatenbeckens, wo solche Perlen ohnehin weniger verbreitet sind.⁶⁷

Sowohl auf den Gräberfeldern in Ptuj-Grad, Sv. Jurje in Trnje und Josipovo (Ciganka) als auch im Fall des Gräberfeldes am Fundort Bregi nahe dem Dorf Popovac unterhalb des Kanlik-Berges ist festzustellen, dass polyedrische Fluoritperlen in Kombination mit perforierten Kauri-Schnecken vorkommen oder aber die Kauri-Schnecken alleine im Inventar einiger Gräber (Josipovo-Ciganka, Grab 9) auftreten. Neben den genannten Fundorten finden sich Kauri-Schnecken auch auf den Gräberfeldern Bijelo Brdo II, in Kloštar Podravski, Mahovljani, Mačvanska Mitrovica und Gomjenica. Bei den meisten Fundorten sind sie Teil des Inventars von Kindergräbern, wie die Beispiele von Gomjenica (Grab Nr. 40), Mahovljani (Grab Nr. 4), Josipovo (Ciganka) (Grab Nr. 9) und wahrscheinlich Bijelo Brdo II (Grab 202) zeigen. Vereinzelt durchbohrte Kauri-Schnecken oder von ihnen angefertigte Halsketten sind sehr früh anzutreffen. Ihr Auftreten wird im Zusammenhang mit den Skythen und Sarmaten angeführt. Einigen ungarischen Archäologen zufolge werden sie im Karpatenbecken durch die Einwanderung der Magyaren wieder heimisch, wo wir sie auf den altungarischen Gräberfeldern von Alfö-

⁶⁶ Szöke, Vandor 1987, str. 147-150.

⁶⁷ Szöke, Vandor 1987, str. 148, bilj. 119-127.

⁶⁸ Szöke, Vandor 1987, bilj. 154-155.

⁶⁹ Halikova 1981, T. VII: 22, T. XVI: 12, T. XV: 5 i T. XXXII: A.

⁶⁵ Giesler 1981, S. 132.

⁶⁶ Szöke, Vandor 1987, S. 147-150.

⁶⁷ Szöke, Vandor 1987, S. 148, Anm. 119-127.

Na isti način, trgovačkim putem, dolazile su ogrlice od bušenih kauri-pužića i u naše krajeve, najvjerojatnije kao import iz dalekih južnih krajeva. U međuriječju Drave i Save pojavu kauri-pužića na spomenutim nalazištima možemo donekle jasno pratiti na groblju Bijelo Brdo II, Sv. Jurju u Trnju, Josipovu (Ciganka), odnosno u Mačvanskoj Mitrovici. Na groblju Bijelo Brdo II primijećena je pojava kauri-pužića na ogrlicama u grobovima broj 15, 78, 93, 107 i 113, odnosno u dječjem grobu broj 202, gdje se javlja samo jedan perforirani primjerak kauri-pužića. Grob 93 možemo uvrstiti u ranu fazu I. stupnja bjelobrdske kulture, dok su grobovi broj 78 i 113 uvršteni u drugu fazu popunjavanja groblja, odnosno u svršetak I. stupnja bjelobrdske kulture. U tom kontekstu osobito je važan grob broj 113, u kojem je nađen i srebrni denar kralja Andrije I. (1046. - 1061.), koji točno određuje poziciju nalaza ogrlice od kauri-pužića. Sljedeći vrlo značajan *terminus* je također nalaz denara Andrije I. u grobu broj 107, koji određuje relativno kronološku poziciju ogrlice od kauri-pužića u početak II. stupnja bjelobrdske kulture. Na taj je način na primjeru eponimnog nalazišta u Bijelom Brdu II dokazana pojava kauri-pužića već od rane faze I. stupnja, kroz čitav I. stupanj, do u II. stupanj, odnosno do u vrijeme vladavine kralja Andrije I.

U groblju Sv. Juraj u Trnju u međuriječju Mure i Drave pojavljuju se kauri-pužići zajedno s facitiranim poliedarskim perlama tipa G.41a u grobu broj 8, koji možemo na temelju ostalog inventara ovog dijela groblja pouzdano uvrstiti u kasnu fazu II stupnja bjelobrdske kulture. Na groblju kod sela Josipova (Ciganka) otkriveni su kauri-pužići u bogatom dječjem grobu broj 9, koji je datiran također novcem Andrije I. (1046. - 1061.). Ondje se kauri-pužići pojavljuju na ogrlici, kao i perforirani denari spomenutog vladara iz kuće Arpadovića. Ovaj dječji grob u inventaru pokazuje nadalje i ogrlicu tipa G.39-40, srebrnu karičicu maloga formata s narebrenom S-petljom tipa G.II i brončani praporac tipa G.10. Grob se pouzdano datira u kasnu fazu II. stupnja bjelobrdske kulture.

U groblju na položaju Zidine u Mačvanskoj Mitrovici pojavljuju se kauri-pužići u funkciji privjesaka ogrlice u dva slučaja. Točnije, u mladem nivou pokapanja kauri-pužići pojavljuju se u grobnim cjelinama broj 193 i 215. Posebno značajan je grob 215, u kojem su pored karičice tipa G.18, zatim velike karike tipa G.13, uz ogrlicu od staklenih

ld antreffen. Nach Angaben von Szöke B. Miklos und Vador László sind Kauri-Schnecken in Transdanubien bis zum letzten Drittel des 11. Jahrhunderts vorzufinden.⁶⁸

Mehrere Gräber der Nekropole Bolshie Tigani am Kama-Fluss in Kasan (Russland) sprechen für das frühe Auftreten von Kauri-Schnecken im Schmuckverzeichnis des altungarischen Kulturkreises. Dort entdeckte man perforierte Kauri-Schnecken als Teile von Halsketten im Kriegergrab Nr. 8, in den Frauengräbern 19 und 21 sowie im Kindergrab Nr. 45. Sicherlich gelangten sie unter die Bevölkerung, die ihre Toten auf Bolshie Tigani bestattete, als Importe aus den südlichen Regionen.⁶⁹

Auf die gleiche Weise kamen Halsketten aus durchbohrten Kauri-Schnecken entlang der Handelswege in unsere Regionen, höchstwahrscheinlich als Importe aus entfernten südlichen Gegenden. Im Gebiet zwischen den Flüssen Drau und Save ist das Auftreten von Kauri-Schnecken an den genannten Fundorten, insbesondere auf den Gräberfeldern Bijelo Brdo II, Sv. Juraj in Trnje, Josipovo (Ciganka), bzw. in Mačvanska Mitrovica klar verfolgbar. Auf dem Gräberfeld Bijelo Brdo II wurden Kauri-Schnecken an Halsketten in den Gräbern Nr. 15, 78, 93, 107 und 113 festgestellt, aber auch im Kindergrab Nr. 202, wo nur ein perforiertes Exemplar der Kauri-Schnecke entdeckt wurde. Das Grab 93 kann in die frühe Phase der Stufe I der Bijelo Brdo-Kultur zugeordnet werden, während die Gräber 78 und 113 der zweiten Bestattungsphase auf diesem Gräberfeld zugeschrieben werden, d.h. an das Ende der Stufe I der Bijelo Brdo-Kultur. In diesem Zusammenhang ist das Grab Nr. 113 besonders wichtig, da dort ein silberner Denar von König Andreas I. (1046-1061) gefunden wurde, der die Position des Fundes der Halskette aus Kauri-Schnecken genau bestimmt. Der nächste sehr wichtige *terminus* ist auch die Entdeckung des Denars von Andreas I. in Grab Nr. 107, der die relativ-chronologische Stellung der Halskette aus Kauri-Schnecken an den Anfang der Stufe II der Bijelo Brdo-Kultur setzt. Auf diese Weise wurde am Beispiel der eponymen Fundstelle in Bijelo Brdo II das Auftreten von Kauri-Schnecken bereits ab der frühen Phase der Stufe I über den gesamten Zeitraum der Stufe I bis zur Stufe II bewiesen, bzw. bis in die Zeit der Herrschaft

⁶⁸ Szöke, Vador 1987, Anm. 154-155.

⁶⁹ Halikova 1981, T. VII: 22, T. XVI: 12, T. XV: 5 und T. XXXII: A.

zrnaca i kauri-pužića, nađena četiri bušena denara vladara koji pripadaju vremenu vladavine od Kolomana (1095. - 1114.) do Geze II. (1141. - 1161.). Tako smo u mogućnosti i spomenute kauri-pužiće uvrstiti u vremenski raspon do u drugu polovicu 12. stoljeća. Prema Luboru Niederleu kauri-pužići su vrlo često bili importirani u slavenske krajeve s obala Crvenog mora ili Indijskog oceana.⁷⁰ J. Korošec je mišljenja da su kauri-pužići (*Cyprea moneta*) u naše krajeve dolazili iz istočnog dijela Sredozemlja. Ovom mišljenju ne nalazimo prigovora s obzirom na realnu mogućnost da su iz spomenutog područja trgovačkim putovima, kao omiljeni ukras, kauri-pužići dolazili u međuriječje Drave i Save iz udaljenog otočja Maldiva i Lakadiva u Indijskom oceanu.⁷¹

Lijevani prsten tipa G.31 (sl. 11)

Uz lijevu stranu donje čeljusti pokojnice u grobnoj cjelini 31 otkriven je brončani prsten. Unutarnji promjer prstena je 1,9 cm, debljina 0,2 cm. Pohranjen je Gradskom muzeju Virovitica kao (PN 317) pod brojem A-2347.

Čini se da je pojava prstena zatvorenog obruča polukružnog, a rjeđe i trokutastog presjeka, koji je Giesler označio kao tip 31 na promatranom prostoru između riječnih tokova Drave i Save, registrirana u najvećem broju slučajeva. U međuriječju Drave, Dunava i Save susrećemo se s prstenima tipa G.31 na sveukupno 13 lokaliteta. Od toga broja na istočni dio međuriječja otpadaju četiri, a na zapadni dio pet nalazišta, dok su preostala četiri nalazišta raspoređena u Potkozarju i Bosanskoj Posavini. Na sveukupno sedam nalazišta u mogućnosti smo pratiti, zahvaljujući kombinacijskim tablicama, relativno kronološki položaj ovog oblika nakita koji je, zacijelo, našao vrlo široku primjenu u repertoaru ukrasa bjelobrdske kulture. U nastavku donosimo kratak pregled rezultata analize prstena G.31 u međuriječju Drave, Dunava i Save. Na eponimnom groblju Bijelo Brdo II pojavljuju se prsteni tipa G.31 tijekom prve faze popunjavanja groblja, dakle, u ranoj fazi I. stupnja bjelobrdske kulture. Naime, u nizu grobnih cjelina, od kojih je jedna datirana i novcem Arpadovića, javljaju se prsteni tipa G.31 u kombinaciji s raznim skupinama nakita. U grobnoj cjelini broj 141 susrećemo prsten tipa G.31 zajedno s de-

von König Andreas I.

Auf dem Gräberfeld Sv. Juraj in Trnje, das zwischen der Mur und Drau liegt, erscheinen Kauri-Schnecken zusammen mit facettierten polyedrischen Perlen vom Typ G.41a in Grab Nr. 8, das wir zuverlässig anhand des anderen Inventars in diesem Teil des Gräberfeldes in die späte Phase der Stufe II der Bijelo Brdo-Kultur zuordnen können. Auf dem Gräberfeld nahe dem Dorf Josipovo (Ciganka) wurden Kauri-Schnecken im reichen Kindergrab Nr. 9 entdeckt, das ebenfalls mit einer Münze von Andreas I. (1046-1061) datiert ist. Dort befinden sich die Kauri-Schnecken sowie der perforierte Denar von Andreas I. aus dem Hause Arpadović an einer Halskette. Dieses Kindergrab zeigt im Inventar auch eine Halskette vom Typ G.39-40, ein silbernes kleinformatiges Ringlein mit einer gerippten S-Schleife vom Typ G.II und eine Bronzeschelle vom Typ G.10. Das Grab ist zuverlässig in die späte Phase der Stufe II der Bijelo Brdo-Kultur datiert.

Auf dem Gräberfeld an der Lokalität Zidine in Mačvanska Mitrovica treten in zwei Fällen die Kauri-Schnecken als Anhänger an Halsketten auf. Genauer gesagt erscheinen Kauri-Schnecken in der jüngeren Bestattungsschicht in den Grabeinheiten Nr. 193 und 215. Besonders bedeutsam ist dabei Grab 215, in dem man außer Ringlein vom Typ G.18, einem großen Ring vom Typ G.13 sowie einer Halskette aus Glaskörnern und Kauri-Schnecken auch vier durchbrochene Denare fand, die in die Herrscherzeit von Koloman (1095-1114) bis Geza II (1141-1161) datieren. Demzufolge lassen sich die genannten Kauri-Schnecken in die Zeitspanne bis zur zweiten Hälfte des 12. Jahrhunderts einordnen. Laut Lubor Niederle wurden Kauri-Schnecken sehr oft aus der Küstenregion des Roten Meeres oder des Indischen Ozeans in die slawischen Regionen importiert.⁷⁰ J. Korošec ist hingegen der Meinung, dass die Kauri-Schnecken (*Cyprea moneta*) aus dem östlichen Mittelmeerraum in unsere Regionen kamen. Dieser Ansicht ist nichts entgegenzusetzen, da eine reale Möglichkeit bestand, dass die Kauri-Schnecken als beliebte Zierde aus den genannten Gebieten über Handelswege in das Zwischenstromgebiet von Drau und Save kamen, aus den entfernten Inseln der Malediven und Lakadiva im Indischen Ozean.⁷¹

⁷⁰ Niederle 1931, str. 199; Niederle 1911, str. 631.

⁷¹ Nasema 2005.

⁷⁰ Niederle 1931, S. 199; Niederle 1911, S. 631.

⁷¹ Nasema 2005.



Sl. 11. Zvonimirovo – Veliko polje. Brončani prsten tip G.31 (foto: H. Jambrek)

Abb. 11 Zvonimirovo – Veliko polje. Fingerring aus Bronze vom Typ G.31 (Foto: H. Jambrek)

narom kralja Petra (1044. - 1046.), što je svakako dragocjeno kronološko uporište. Prstene tipa G.31 slijedimo i tijekom faze II, koja odgovara završnom dijelu I. stupnja bjelobrdske kulture. Prstene tog tipa u groblju Bijelo Brdo II slijedimo i kroz treću i četvrtu fazu popunjavanja, dakle, sve do prekida ukapanja u ovom groblju. Na taj način pojavu prstena tipa G.31 u groblju Bijelo Brdo II u mogućnosti smo slijediti sve vrijeme postojanja te kulture, od njezine rane faze I. stupnja do kasne faze II. stupnja.

Slično je stanje i na groblju Vukovar - Lijeva bara. Ondje slijedimo prstene ovog tipa također kroz ranu fazu I. stupnja, odnosno kroz drugu fazu popunjavanja groblja (Lijeva bara II). Valja još napomenuti da u fazi Lijeva bara III ne susrećemo prstene ovog tipa, nego zaostale oblike ove skupine nakita nalazimo tijekom faza Lijeva bara IV i V, koje odgovaraju II. stupnju bjelobrdske kulture i kasnoj fazi tog stupnja. Tada su prstenima tipa G.31 dodani novi oblici prstena tipa G.23, G.29 i G.35, koji dokazuju njihovo kasno pojavljivanje u vukovarskom groblju.

Nešto drugačiju situaciju zatječemo u groblju Ptuj-Grad. Ondje se prsteni tipa G.31 pojavljuju samo tijekom faza Ptuj I i II, dakle tijekom čitavog I. stupnja bjelobrdske kulture. U spomenutim fazama popunjavanja groblja prsteni tip G.31 priključeni su oblicima nakita karakterističnim za ranu fazu i završetak I. stupnja bjelobrdske kulture.

Gegossener Fingerring vom Typ G.31 (Abb. 11).

Ein Fingerring aus Bronze wurde auf der linken Seite des Unterkiefers der Verstorbenen in Grab 31 entdeckt, dessen Innendurchmesser 1,9 cm und die Dicke 0,2 cm beträgt. Er wird im Virovitica Stadtmuseum als (PN 317) unter der Nummer A-2347 aufbewahrt.

Es scheint, dass in den meisten Fällen geschlossene Fingerringe mit halbkreisförmigem und seltener dreieckigem Querschnitt, die Giesler im erforschten Gebiet zwischen der Drau und Save als Typ 31 bezeichnete, registriert wurden. Im Zwischenstromgebiet der Drau, Donau und Save wurden Fingerringe vom Typ G.31 an insgesamt 13 Fundorten entdeckt, davon vier im östlichen Teil des genannten Gebiets und fünf im westlichen Teil, während sich die verbleibenden vier Fundorte in Potkozarje und der bosnischen Posavina befinden. An insgesamt sieben Fundorten können wir dank Kombinationstabellen die relativ-chronologische Stellung dieser Schmuckform verfolgen, die im Schmuckrepertoire der Bijelo Brdo-Kultur sicherlich eine sehr breite Anwendung gefunden hat. Im Folgenden geben wir eine kurze Übersicht über die Ergebnisse der Analyse des Fingerrings vom Typ G.31 im Gebiet zwischen den Flüssen Drau, Donau und Save.

Fingerringe vom Typ G.31 sind auf dem gleichnamigen Gräberfeld Bijelo Brdo II während der ersten Bestattungsphase zu beobachten, d.h. in der frühen Phase der Stufe I der Bijelo Brdo-Kultur. In einer Reihe von Grabeinheiten, von denen eine mit einer Arpadović-Münze datiert ist, erscheinen Fingerringe vom Typ G.31 in Kombination mit verschiedenen Schmuckgruppen. In Grabeinheit Nr. 141 befand sich ein Fingerring vom Typ G.31 zusammen mit einem Denar von König Peter (1044-1046), was sicherlich ein wertvoller chronologischer Anhaltspunkt ist. Fingerringe vom Typ G.31 sind auch während der Phase II nachzuverfolgen, die dem letzten Teil der Stufe I der Bijelo Brdo-Kultur entspricht. Auf dem Gräberfeld Bijelo Brdo II lassen sich Fingerringe dieses Typs auch während der dritten und vierten Bestattungsphase verfolgen, d.h. bis zum Ende der Bestattungen dort. Auf diese Weise können wir das Vorkommen der Fingerringe vom Typ G.31 auf dem Gräberfeld Bijelo Brdo II während dem gesamten Bestehen dieser Kultur verfolgen, bzw. von ihrer frühen Phase der Stufe I bis zur späten Phase der Stufe II.

Nalazi prstena tipa G.31 iz groblja Gomjenica dokazuju njihovu pojavu tijekom čitavog I. stupnja bjelobrdske kulture, a uz kraći prekid i do u kasnu fazu II. stupnja.

Analiza groblja Mahovljani pokazala je da su ondje prsteni tipa G.31 prisutni u objema fazama njegova popunjavanja, dakle, u fazama Mahovljani I i II koje odgovaraju I. stupnju bjelobrdske kulture.

Na groblju Bagruša nalazimo prsten tipa G.31 tijekom faza Bagruša II i III koje odgovaraju ranoj fazi I. stupnja i završnom dijelu tog stupnja bjelobrdske kulture.

I na groblju u Mačvanskoj Mitrovici nalazimo prsten tipa G.31, doduše samo u kombinaciji s bizantskim folisom nepoznate emisije u ranoj II. razini. Ta faza apsolutno kronološki odgovara II. stupnju bjelobrdske kulture, jer u njoj susrećemo novac mađarskih i bizantskih vladara od Andrije I. (1046. - 1061.) do Manojla I. Komnena (1143. - 1180.). Nalaz prstena tipa 31 iz groba broj 62 skloni smo pripisati sredini 11 stoljeća.

Na području susjedne Mađarske u Dunántúlu (Transdanubiji), tj. Prekodunavlju, pojavljuju se prsteni tipa G.31, posebno temeljito proučeni u velikim grobljima na redove, u Halimba - Cseres i Ellend - Nagygödöru, u Pécsu - Vasasu i Majs - Udvaru. Na tim grobljima možemo proučavati pojavu prstena tipa G.31. Tako je, primjerice, na groblju Halimba-Cseres Giesler uspio izdvojiti čak dvije varijante prstena tipa 31, tanju, varijante 31a, i masivniju, varijante 31b. Pri tome je uspio dokazati da je varijanta G.31a nešto starija, ali da inače podjednako traju obje varijante. Vijek trajanja varijante 31a određuje u tom groblju nalaz iz groba broj 588, koji je datiran srebrnim denarom kralja Ladislava I. (1077. - 1095.). Nekako podjednako traje i varijanta G.31b. Na groblju Ellend-Nagyödör prsteni tipa G.31 pojavljuju se od početka njegova popunjavanja tijekom rane faze I. stupnja bjelobrdske kulture, a slijedimo ih do pojave karika malog formata sa S-petljom tipa G.II, 4/1, početkom kasne faze II. stupnja bjelobrdske kulture. Groblje Pécs-Vasas dokazuje pojavu prstena tipa G.31 u rasponu od rane faze I. stupnja do početka II. stupnja bjelobrdske kulture.

Analizom inventara groblja Majs-Udvar došli smo do spoznaje da se ondje prsteni tipa G.31 pojavljuju tijekom rane faze i završnog dijela I. stupnja bjelobrdske kulture. U fazi Majs I, koja je sinkrona s ranom fazom I. stupnja bjelobrdske kul-

Eine ähnliche Situation treffen wir auf dem Gräberfeld Vukovar-Lijevo-Bara an, wo man Fingerlinge dieses Typs die frühe Phase der Stufe I bzw. die zweite Bestattungsphase hindurch nachverfolgen kann (Lijevo bara II). Hierbei ist anzumerken, dass in der Phase Lijevo bara III keine Fingerlinge dieses Typs zu beobachten sind. Die übrigen Formen dieser Schmuckgruppe begegnen wir während der Phase Lijevo bara IV und V, die der Stufe II der Bijelo Brdo-Kultur und der späten Phase dieser Stufe entsprechen. In diesem Zeitraum wurden den Fingerringen vom Typ G.31 die neuen Ringformen der Typen G.23, G.29 und G.35 hinzugefügt, die ihr spätes Auftreten auf dem Gräberfeld Vukovar bezeugen.

Auf dem Gräberfeld Ptuj-Grad liegt eine etwas andere Situation vor. Dort treten die Fingerlinge vom Typ G.31 nur während der Phase Ptuj I und II auf, d.h. die gesamte Stufe I der Bijelo Brdo-Kultur hindurch. In den genannten Bestattungsphasen werden Fingerlinge vom Typ G.31 den Schmuckformen zugeordnet, die für die frühe Phase und das Ende der Stufe I der Bijelo Brdo-Kultur charakteristisch sind.

Funde von Fingerringen des Typs G.3 auf dem Gräberfeld Gomjenica beweisen ihr Vorkommen während der gesamten Stufe I der Bijelo Brdo-Kultur und, mit einer kurzen Unterbrechung, auch bis in die späte Phase der Stufe II. Die Analyse des Gräberfelds Mahovljani ergab, dass Fingerlinge vom Typ G.31 dort in beiden Bestattungsphasen anzutreffen sind, d.h. in den Phasen Mahovljani I und II, die der Stufe I der Bijelo Brdo-Kultur entsprechen.

Auf dem Gräberfeld Bagruša finden wir Fingerlinge vom Typ G.31 in den Phasen Bagruša II und III, die der frühen Phase der Stufe I der Bijelo Brdo-Kultur und dem letzten Abschnitt dieser Stufe entsprechen.

Auch auf dem Gräberfeld in Mačvanska Mitrovica begegnen wir dem Fingerring vom Typ G.31, allerdings nur in Kombination mit einem byzantinischen Follis von unbekannter Emission in der frühen Phase II. Diese Phase entspricht in absolut-chronologischem Sinne der Stufe II der Bijelo Brdo-Kultur, da wir dort Münzen ungarischer und byzantinischer Herrscher von Andreas I. (1046-1061) bis Manuel I. Komnenos (1143-1180) antreffen. Der Fund des Fingerrings vom Typ 31 aus Grab Nr. 62 wird eher der Mitte des 11. Jahrhunderts zugeschrieben.

ture, susreću se prsteni tipa G.31, pouzdano datirani u dvije grobne cjeline i novcem Arpadovića. Riječ je o grobu broj 235, s denarom Stjepana I. Svetog (1000. - 1038.), i grob broj 546 s novcem kneza Petra (1038. - 1041.). Pojavu prstena tipa G.31 slijedimo nekako konstantno do, po prilici, pojave nove vrste prstena tipa G. 33 u fazi Majs II. Tada primjećujemo stagniranje i pojavu opadanja prilaganja prstena tipa G.31. Ipak, nastupom prstena tipa G.23 tijekom faze Majs III prsteni tipa G.31 nestaju iz uporabe u ovom groblju.

Dosadašnja analiza pojave prstena tipa G.31 na području međuriječja Mure, Drave, Dunava i Save dokazala je postojanje ove forme nakita od rane faze I. stupnja bjelobrdske kulture do početka II. stupnja bjelobrdske kulture, a u slučaju groblja Mačvanska Mitrovica možda još i kasnije, tj. do svršetka 11. ili početka 12. stoljeća.

Zaključna razmatranja

Nakon detaljne analize svekolikog inventara otkrivenog u pouzdanom kontekstu u grobnoj cjelini 31 na Velikom polju kod Suhopolja možemo pokušati proniknuti u sadržaj te arheološke vremenske kapsule i očitati sliku obreda ukopa pokojnice. U vidnom polju su važni činitelji, poput socijalnog statusa ukopane, koji se razabire iz bogatog inventara i nekih posebnosti koji pokojnicu izdvajaju iz dosadašnje slike o rodovskom groblju na položaju Veliko polje. Na prvome mjestu to je svakako nalaz srebrnog denara (tip T.44c) kralja Ladislava I. (1077. - 1095.). Riječ je o obolu, koji je važan *terminus post quem* i predstavlja opću pojavu na području manifestiranja bjelobrdskega kulturnog kruga, ali i Ugarskog Kraljevstva. To ujedno pouzdano razabiremo kao odraz duhovnosti unutar do sada relativno malobrojne otkrivene i proučavane zajednice. Pojava jednog primjerka novca, ali i preostali ukrasi priloženi poglavito ostalim pokojnicama, koje su polagane u pravilnim redovima, odražavali su postojanje svakako imućnije ruralne zajednice i, dakako, odgovarajućeg selišta koje je kontinuirano pokopavano u određenim naraštajima na Velikom polju.

Prigodom polaganja u grobnu raku 31 pokojnica je svakako bila umotana u laneno platno, kako se to može dokazati na temelju očuvanog komadića platna. Pritom je glavom bila na zapadnoj strani rake, tj. s pogledom prema istoku, odnosno izlasku Sunca. Pri ukopu je plitka grobna raka u većoj mjeri ošte-

Im Gebiet des benachbarten Ungarn in Dunántúl bzw. Transdanubien treten Fingerringe vom Typ G.31 auf, die besonders intensiv auf den großen Reihengräberfeldern in Halimba-Cseres und Ellend-Nagygyödör, in Pécs-Vasas und Majs-Udvar erforscht wurden. Auf diesen Gräberfeldern können wir das Auftreten der Fingerringe vom Typ G.31 untersuchen. So gelang es Giesler beispielsweise auf dem Gräberfeld Halimba-Cseres sogar zwei Varianten des Fingerrings vom Typ 31 auszusondern, eine dünnere Variante 31a und eine massivere Variante 31b. Dabei bewies er, dass die Variante G.31a etwas älter ist, aber beide Varianten gleich lange in Verwendung waren. Das Vorkommen der Variante 31a im zeitlichen Sinne wird auf diesem Gräberfeld durch einen Fund in Grab Nr. 588 bestimmt, der mit einem silbernen Denar von König Ladislaus I. (1077-1095) datiert ist. Die Variante G.31b ist ungefähr gleich lange in Verwendung.

Auf dem Gräberfeld Ellend-Nagygyödör sind Fingerringe vom Typ G.3 dort vom Beginn der Bestattungsphase während der frühen Phase der Stufe I der Bijelo Brdo-Kultur zu registrieren und können bis zum Auftreten kleinformatiger Ringlein mit S-Schleife vom Typ G.II, 4/1 zu Beginn der späten Phase der Stufe II der Bijelo Brdo-Kultur verfolgt werden.

Das Gräberfeld Pécs-Vasas zeigt Vorkommnisse von Fingerringen des Typs G.31 in einem Zeitrahmen von der frühen Phase der Stufe I bis zum Beginn der Stufe II der Bijelo Brdo-Kultur. Die Analyse des Inventars des Gräberfelds Majs-Udvar ergab, dass Fingerringe vom Typ G.31 dort in der frühen Phase und im letzten Abschnitt der Stufe I der Bijelo Brdo-Kultur auftreten. In der Phase Majs I, die mit der frühen Phase der Stufe I der Bijelo Brdo-Kultur synchron ist, finden sich Fingerringe vom Typ G.31, die man in zwei Grabeinheiten anhand Arpadović-Münzen zuverlässig datieren konnten. Es handelt sich dabei um Grab Nr. 235 mit dem Denar von Stephan I. dem Heiligen (1000-1038) und Grab Nr. 546 mit Münzen von Peter Orseolo (1038-1041). Das Vorkommen von Fingerringen vom Typ G.31 ist mehr oder minder kontinuierlich verfolgbar bis ungefähr zum Auftreten des neuen Ringtyps G.33 in der Phase Majs II. In dieser Zeit kommt es zu einer Stagnation und das Schwinden der Beigabe von Fingerringen vom Typ G.31 ist erkennbar. Mit dem Auftreten des Fingerrings vom Typ G.23 in der Phase Majs III verschwinden die Fingerringe vom Typ G.31 auf diesem Gräberfeld.

tila keltsko-latenski grob Lt 19. Kostur pokojnice i položaj njezinih podlaktica relativno je dobro ušćuvan, a položaj grobnog inventara mogao se pouzdano dokumentirati *in situ* (sl. 10).

Ukras ogavlja činilo je 7 srebrnih karika malog formata tipa G.II, s narebrenom petljom, koje su visjele, zacijelo, nanizane na niti ili vrpci. Na lenenoj tkanini omotanoj oko pokojnice bili su našiveni brončana kopča (tip G.9) i šuplji praporac (tip G.10a). Postoji mogućnost da je oko zgloba podlaktice desne ruke visjela kožna torbica, što se pretpostavlja na temelju organskih ostataka. Oko glave, vrata i prsiju otkriveni su dijelovi ogrlice od razno-likih perla (tip G.39-40, 41), među kojima posebno mjesto pripada kauri-pužićima (tip G.42).

Konačno, registriran je i nalaz prstena tipa G.31. Na temelju detaljne analize grobnih nalaza može se na osnovi tipologije grobnu cjelinu 31 opredijeliti u širi vremenski raspon od svršetka rane faze II. stupnja bjelobrdske kulture (1030./1040. - 1070.), do samog početka kasne faze II. stupnja bjelobrdske kulture (oko 1070. - oko 1100.).⁷² Uže datiranje moglo bi se odrediti na osnovi nalaza srebrnog denara, zacijelo u funkciji obola. Pokojnica u grobnjnoj cjelini 31 pokopana je vrlo vjerojatno potkraj vladavine ugarskog kralja Ladislava I. (1077. - 1095.). Ujedno to je i vrijeme vladavine hrvatskog kralja Dmitra ili Zvonimira IV. (1074. - 1093.), bizantskih careva od Mihajla VI. do Aleksija I. Komnena (1081. - 1118.) i njemačkih careva Henrika IV. (1054. - 1106.).

U tom razdoblju ujedno susrećemo karike malog formata s raskucanom narebrenom S-petljom tipa G.II, posebice masivnih primjeraka (tip G.II,5-6-Halimba), potom prstene tip G.31, ali i tipa G.35. Pojavljuju se i križići-privjesci tipa T.45. Česte su ogrlice tipa G.39-40 i tipa G. 41 od poludragulja, odnosno od atraktivnih kauri-pužića (tip G.42). Opća je pojava srebrnih denara kralja Ladislava I. (1077. - 1095.) u funkciji obola. Nalazi dijelova tkanine i posebice kauri-pužića te nekih oblika nakita (poludragulji) upućuje na postojanje dugotrajnih trgovačkih kontakata na velike udaljenosti. U tom razdoblju nastavlja se i demografski rast, što se potvrđuje pojavom ruralnih groblja s kršćanskim načinom pokapanja u redove. Za spomenuto razdoblje karakteristično je izostajanje utjecaja iz starohrvatskoga i otonskoga kulturnog kruga. Važno je osnivanje biskupije u Zagrebu 1093./1094. Pojavljuje se horizont župnih groblja oko crkava.

Die bisherige Analyse des Auftretens des Fingerrings vom Typ G.31 im Gebiet zwischen den Flüssen Mur, Drau, Donau und Save bewies die Existenz dieser Schmuckform von der frühen Phase der Stufe I bis zum Beginn der Stufe II der Bijelo Brdo-Kultur, und im Fall des Gräberfelds Mačvanska Mitrovica vielleicht auch später, bzw. bis zum Ende des 11. oder Anfang des 12. Jahrhunderts.

Schlussbetrachtungen

Nach der detaillierten Analyse des gesamten Inventars, das in einem zuverlässigen Kontext in Grab 31 in Veliko polje bei Suhopolje entdeckt wurde, können wir versuchen den Inhalt dieser archäologischen *Zeitkapsel* zu ergründen und den Brauch der Totenbestattung bildlich darzustellen. Betrachtet werden dabei wichtige Faktoren, wie beispielsweise der soziale Status der Bestatteten, der sich aus dem reichen Inventar und einigen Besonderheiten ergibt und damit die Tote aus dem bisherigen Bild des Sippen-Gräberfelds am Fundort Veliko polje hervorhebt. An erster Stelle steht mit Sicherheit der Fund des silbernen Denars (Typ T.44c) von König Ladislaus I. (1077-1095). Es handelt sich dabei um einen Obolus, der ein wichtiger *terminus post quem* ist und ein allgemeines Vorkommen im Gebiet darstellt, in dem sich der Bijelo Brdo-Kulturkreis aber auch das Königreich Ungarn manifestiert. Gleichzeitig verstehen wir dies zuverlässig als Spiegelbild der Spiritualität innerhalb einer Gemeinschaft, die bisher in geringem Maße entdeckt und erforscht wurde. Das Auftreten einer Münze, aber auch die übrigen Schmuckformen, die hauptsächlich anderen, in geordneten Reihen bestatteten Toten beigelegt waren, spiegeln die Existenz einer sicherlich reicheren ländlichen Gemeinde und natürlich einer entsprechenden Siedlung wider, deren Bevölkerung in Generationen kontinuierlich auf Veliko Polje bestattet wurde.

Die Tote war bei ihrer Bestattung in Grab 31 sicherlich in ein Leinentuch gewickelt, was das erhaltene Stoffstück nachweislich beweist. Ihr Kopf befand sich auf der Westseite der Grube, d.h. mit Blick nach Osten bzw. dem Sonnenaufgang entgegen. Während der Bestattung der Toten in die flache Grabgrube kam es zu einer starken Beschädigung des keltischen-La Tène-Grabes Lt 19. Das Skelett der Toten und die Position ihrer Unterarme waren relativ gut erhalten und die Position des Grabinventars konnte *in situ* zuverlässig dokumentiert werden (Abb. 10)

⁷² Tomičić 2019, str. 520, Tab.5.

Dekretima kraljeva Ladislava I. (1077. - 1095) i Kolomana (1095. - 1116.) ukidaju se postupno seoska rodovska groblja i određuje pokapanje *in atriis ecclesiarum*.⁷³ LXXIII. *Sepulture christianorum non nisi in atriis ecclesiarum fiant*. Postoje crkvena središta i mreža crkava kao zametaka župa i župne organizacije.

Položaj ranosrednjovjekovna groblja na Velikom polju kod sela Zvonimirova bio je svakako u blizini nekog sela. Toponim Obrež, koji se vjerojatno može povezati s pretpostavljenim otkonimom ranosrednjovjekovna sela navodi se u dragocjenom povijesnom izvoru, tj. ispravi kralja Emerika iz godine 1201.⁷⁴ Za pojavu ruralnog naselja od bitne je važnosti i postojanje stare ceste prema riječnom prijelazu na Dravi. Nalazi u bogato opremljenim grobnim cjelinama pokojnica upućuju na važnost imućne rodovske zajednice, koja je naraštaje pokapala u groblja na Velikom polju. Pojava srebrnog denara kralja Ladislava I. u funkciji obola svakako je odredila i mogući prestanak pokapanja na tom groblju. To možda znači da je uslijedilo nastavljanje pokapanja na najbližem središnjem crkvenom groblju, sukladno dekretu kralja Ladislava I.

Der Kopfschmuck bestand aus 7 silbernen kleinformatigen Ringen des Typs G.II mit einer gerippten Schleife, die wahrscheinlich an einem Faden oder Band aufgereiht waren. Eine Bronzeschnalle (Typ G.9) und eine hohle Schelle (Typ G.10a) waren auf das Leinentuch genäht, in das die Tote gewickelt war. Es besteht die Möglichkeit, dass eine Ledertasche um das Handgelenk der rechten Hand hing, was auf Grund der organischen Überreste angenommen werden kann. Um Kopf, Hals und Brust wurden Teile einer Halskette aus verschiedenen Perlen (Typ G.39-40, 41) entdeckt, unter denen die Kauri-Schnecken (Typ G.42) einen besonderen Platz einnehmen. Schließlich wurde auch der Fund eines Fingerringes vom Typ G.31 registriert.

Aufgrund einer detaillierten Analyse der Grabfunde kann die Grabeinheit 31 mit der relativ-typologischen Methode in eine breitere Zeitspanne ab dem Ende der frühen Phase der Stufe II (von 1030/1040 bis 1070) bis zum Beginn der späten Phase der Stufe II der Bijelo Brdo-Kultur (von ungefähr 1070 bis ungefähr 1100) zugeordnet werden.⁷² Eine präzisere Datierung könnte man auf der Grundlage des Fundes des Silberdenars geben, der sicherlich die Rolle eines Obolus hatte. Die in der Grabeinheit 31 liegende Tote wurde sehr wahrscheinlich am Ende der Herrschaftszeit des ungarischen Königs Ladislaus I. (1077-1095) bestattet. Diese Periode ist zeitgleich mit der Regierungszeit des kroatischen Königs Dmitar oder Zvonimir IV. (1074-1093), der byzantinischen Kaiser von Michael VI. bis Alexios I. Komnenos (1081-1118) und des deutschen Kaisers Heinrich IV. (1054-1106).

In diesem Zeitraum sind gleichfalls kleinformatige Ringe mit zerstanter gerippter S-Schleife vom Typ G.II, insbesondere massive Exemplare (Typ G.II, 5-6-Halimba) zu beobachten, ferner Fingerringe vom Typ G.31, aber auch vom Typ G. 35. Auch kleine Kreuze vom Typ T.45 sind anzutreffen, und häufig auch Halsketten vom Typ G.39-40 und Typ G. 41 aus Halbedelsteinen, bzw. aus schönen Kauri-Schnecken (Typ G.42). Ein allgemeines Vorkommen sind die Silberdenare von König Ladislaus I. (1077-1095) in der Funktion von Obolussen. Sowohl Funde von Stoffstücken und insbesondere Kauri-Schnecken als auch einige Schmuckformen (Halbedelsteine) weisen auf langzeitige Handelskontakte über große Entfernungen hin. Das demografische Wachstum setzte sich in dieser Zeit fort,

⁷³ The Laws of the Medieval Kingdom of Hungary I. 1000-1301, prii. János M. Bak et alii (DECRETUM COLOMANI REGIS (1095-1116): LXXIII: 113.

⁷⁴ Dobronić 1951, str. 285.

⁷² Tomičić 2019, S. 520, Taf. 5.

was durch das Erscheinen ländlicher Gräberfelder mit der christlichen Weise der Reihenbestattungen bestätigt wird. Der genannte Zeitraum ist charakteristisch dafür, dass der Einfluss des altkroatischen und ottonischen Kulturkreises fehlt. Bedeutsam war auch die Gründung des Bistums in Zagreb im Jahre 1093/1094. Der Horizont der Pfarrfriedhöfe um Kirchen tritt ebenso in Erscheinung. Mit den Dekreten der Könige Ladislaus I. (1077-1095) und Koloman (1095-1116) wurden nach und nach ländliche Sippengräberfelder abgeschafft und die Bestattung in *atriis ecclesiarum* angeordnet.⁷³ *LXXIII. Sepulture christianorum non nisi in atris ecclesiarum fiant.* Es bestehen kirchliche Zentren und ein Netzwerk von Kirchen als Keimlinge von Pfarreien und Pfarrorganisationen.

Das frühmittelalterliche Gräberfeld auf Veliko polje in der Nähe des Dorfes Zvonimirova lag sicherlich in der Nähe eines Dorfes. Der Ortsname Obrež, der wahrscheinlich mit dem vermuteten Oikononym des frühmittelalterlichen Dorfes in Verbindung gebracht werden kann, wird in einer wertvollen historischen Quelle erwähnt, bzw. in einem Dokument von König Emmerich aus dem Jahr 1201.⁷⁴ Für die Entstehung der ruralen Siedlung war auch die alte Straße zum Flussübergang über die Drau ausgesprochen wichtig. Funde in den reich ausgestatteten Grabeinheiten der weiblichen Toten weisen auf die Bedeutung der wohlhabenden Sippen-gemeinschaft hin, die Generationen auf dem Gräberfeld auf Veliko polje bestattete. Das Auftreten des silbernen Denars von König Ladislaus I. als *Obolus* bestimmte sicherlich auch das mögliche Ende der Bestattung auf diesem Gräberfeld. Dies kann bedeuten, dass die Bestattungen auf dem nächstgelegenen zentralen Kirchenfriedhof gemäß dem Dekret von König Ladislaus I. fortgesetzt wurden.

(Kontekst d.o.o.)

⁷³ The Laws of the Medieval Kingdom of Hungary I. 1000-1301, prir. János M. Bak et alii (DECRETUM COLOMANI REGIS (1095–1116): LXXIII: 113.

⁷⁴ Dobronić 1951, S. 285.

Literatura / Literaturverzeichnis

Bálint 1979

Cs. Bálint, Vengry i t.n.bjelobrdska kultura (Les Hongrois et la culture de Bijelo Brdo) *Acta Archaeologica Carpatica*, Tom XIX, Kraków 1979, 97-146.

Bálint 1991

Cs. Bálint, Südungarn im 10. Jahrhundert, *Studia Archaeologica* 11, Budapest 1991.

Bollók 2010

Á. Bollók, Byzantine Jewellery of the Hungaria Conquest Period: A View from the Balkans at the conference „Intelligible Beauty“. u/in: Chris Entwistle and Noel Adams (ur./hrgs.) *Recent research on Byzantine Jewellery*, British Museum Research Publication 178, London 2010, 173-185.

Brunšmid 1903-1904

J. Brunšmid, Hrvatske sredovječne starine, *Vjesnik hrvatskog arheološkog društva*, n. s. 7, Zagreb 1903-1994, 30 -97.

Burić, Čače, Fadić 2001

T. Burić, S. Čače, I. Fadić, 2001, Putalj u srednjem vijeku, Sv. Juraj od Putalja, Split, 2001, 244-246.

Burić 2020

T. Burić *Trogirski distrikt u srednjem vijeku do 1537. godine*, MHAS – Split, *Studia Mediterranea archaeologica* 7, Split, 2020.

Dimitrijević 1979

S. Dimitrijević, *Arheološka topografija i izbor arheoloških nalaza s vinkovačkog tla*, Corolla Memoriae Iosepho Brunšmid dicata, u: *Izdanja Hrvatskog arheološkog društva* 4, Vinkovci 1979, 201-268.

Dizdar 2013

M. Dizdar, Zvonimirovo - Veliko polje. Groblje latenske kulture (Zvonimirovo – Veliko polje. A Cemetery of the La Tène Culture, 1, *Materijali Instituta za arheologiju* 8, Zagreb, 2013.

Dobronić 1951

L. Dobronić, *Topografija zemljišnih posjeda zagrebačkih biskupa prema ispravi kralja Emerika iz god. 1201.*, Rad Jugoslavenske akademija znanosti i umjetnosti, Zagreb 1951, 245-318, Karte 1-9.

Ercegović 1980

S. Ercegović, *Les nécropoles romaines et médiévales de Mačvanska Mitrovica*, *Sirmium* XII, 1980, *Recherches archéologique en Syrmie*, Beograd, 1980.

Filipec 2015

K. Filipec, *Donja Panonija od 9. do 11. stoljeća*, Univerzitet u Sarajevu, Sarajevo, 2015.

Giesler 1981

J. Giesler, *Untersuchungen zur Chronologie der Bijelo Brdo Kultur. Ein Beitrag zur Archäologie des 10. und 11. Jahrhunderts im Karpatenbecken, Prähistorische Zeitschrift* 56, Heft 1, Berlin.

Györffy 1977

A. Györffy A “lovagszent” uralkodása (1077-1095) [Vladavina “viteškog sveca”], *Történelmi Szemle*, 20/3, Budapest, 1977, 533-564.

Halikova, Halikov 1981

E. A. Halikova, A. H. Halikov, *Altungarn an der Kama und im Ural (Das Gräberfeld von Bolschie Tigani), Régészeti füzetek*, Magyar Nemzeti Múzeum, Budapest, 1981.

Jelovina 1976

D. Jelovina, *Starohrvatske nekropole na području između rijeka Zrmanje i Cetine*, Biblioteka znanstvenih djela 2, Čakavski sabor, Split, 1976.

Kolníková 1967

E. Kolníková, Obolus mrtvých vo včasnostrednověkých hrobch na Slovensku. *Slovenská Archeologia* 15-1, Bratislava 1967, 189-245.

Kovács 1997

L. Kovács, A kora Arpád-kori pénzverésről, érmétani és régészeti tanulmányok a Kárpát-medence I. (Szent) István és II. (Vak) Béla uralkodása közötti időszakának (1000-1141) érméirő, *Varia archaeologica Hungarica*, Budapest 1997.

Niederle 1911,

L. Niederle, *Život starych Slovanov*, I/1, Praha 1911.

Niederle 1931

I. Niederle, *Rukovét slovanské archaeologie* 5, Praha, 1931.

Miletić 1967

N. Miletić, Slovenska nekropola u Gomjenici kod Prijedora, *Glasnik Zemaljskog muzeja*, sv. XXI-XXII, Sarajevo 1967: 81-154.

Miletić 1979

N. Miletić, Slovenska nekropola u Mahovljanima kod Banjaluke, *Glasnik Zemaljskog muzeja*, sv. XXXIV (1979), Sarajevo 1980, 137-160.

Naseema 2005

M. Naseema, *Maldivian Seafaring in the Pre-Port-*

tuguese Period, The National Centre for Linguistic and Historical Research Male' Republic of Maldives (<http://qaumiyyath.gov.mv/docs/whitepapers/history/seafaring.pdf>)

Radoměřský 1955

P. Radoměřský, *Obol mrtvých u Slovanů v Čechách a na Moravě*, u/in: Gustav Skalský (ur./hr.) *Sborník Národního musea v Praze* 9, A2. Praha 1955, 3-81.

Szöke 1961

B. Szöke, *A honfoglalo és kora Árpád-kori magyarság régészeti emlékei. Régészeti tanulmányok* I, Budapest, 1961.

Szöke, Vandor 1977

B. M. Szöke, L. Vandor, Das Gräberfeld von Pusztaszentlászló aus dem 11. Jahrhundert. *Mitteilungen des Archäologischen Institut der Ungarischen Akademie der Wissenschaften* 7. Budapest, 1977, 99-106.

Szöke, Vandor 1987

B. M. Szöke, L. Vandor, Pusztaszentlászló Árpád-kori temetője (Arpadenzeitliches Gräberfeld von Pusztaszentlászló), *FontArchHun*, Budapest, 1987.

The Laws of the Medieval Kingdom of Hungary 1999

The Laws of the Medieval Kingdom of Hungary I. 1000-1301: Decreta Regni Mediaevalis Hungariae (The Laws of Hungary Series, Vol 1) (ur./hr. János M. Bak, Charles Schlacks Jr Pub); 2nd edition (June 1, 1999).

Tomičić 1989

Ž. Tomičić, *Arheološka slika međuriječja Mure, Drave, Dunava i Save u svjetlosti materijalnih izvora bjelobrdskog kulturnog kompleksa*, doktorska disertacija, Filozofski fakultet, Zagreb 1989.

Tomičić 1990

Ž. Tomičić, Tragom novijih istraživanja bjelobrdske kulture u slavanskom dijelu Podravine (Recent research of the Bijelo Brdo Culture in Slavonian Podravina (The Drava Valley), *Prilozi Instituta za arheologiju* 7., Zagreb 1990, 85-106.

Tomičić 1994

Ž. Tomičić, Istraživanje srednjovjekovnog groblja Zvonimirovo-Veliko polje u Virovitičko-podravskoj županiji, *Obavijesti Hrvatskog arheološkog društva* XXVI/2, Zagreb 61-64.

Tomičić 1996-1997

Ž. Tomičić, Ranosrednjovjekovno groblje Zvonimirovo – Veliko polje, Prinos poznavanju bjelobrdske kulture u podravskom dijelu Slavonije, *Prilozi Instituta za arheologiju u Zagrebu* 13-14 (1996-1997), Zagreb, 1999, 91 - 120.

Tomičić 1997

Ž. Tomičić, *Zvonimirovo i Josipovo groblja starohrvatskog doba u Virovitičko podravskoj županiji*, Zagreb – Virovitica 1997.

Tomičić 1998-1999

Ž. Tomičić, Ranosrednjovjekovno groblje u Svetom Jurju u Trnju u Međimurju – prinos datiranju nalazišta, *Prilozi Instituta za arheologiju u Zagrebu* 15-16 (1998.-1999), Zagreb 41-60.

Tomičić 2012

Ž. Tomičić, *Zvonimirovo – Veliko polje. Katalog grobnih cjelina*, Institut za arheologiju, Zagreb 2012.

Tomičić 2019

Ž. Tomičić, *Bjelobrdski kulturni krug. Groblja 9. do 13. stoljeća u međuriječju Mure, Drave, Dunava i Save*, Zagreb - Požega, 2019.

Tomičić, Dizdar 2005

Ž. Tomičić, M. Dizdar, Grobovi latenske kulture s Velikog polja u Zvonimirovu – rezultati istraživanja 1993.-1995., *Prilozi Instituta za arheologiju u Zagrebu* 22, Zagreb 2005, 59-125.

Weisz 2019

B. Weisz, Gospodarska pozadina kraljevske vlasti u Ugarskoj u 11. stoljeću, *Zbornik Odsjeka za povijesne i društvene znanosti Hrvatske akademije znanosti i umjetnosti*, vol. 37, Zagreb 2019, 135-146.

Závodszy 1904

L. Závodszy, *A Szent István, Szent László és Kálmán korabeli törvények és zsinati határozatok forrásai*, Budapest, 1904.