

20 GODINA SPELEOLOŠKOG KLUBA URSUS SPELAEUS IZ KARLOVCA U KRATKIM CRTAMA



Neven Šuica¹, Nataša Cvitanović¹, Hrvoje Cvitanović¹

¹ Speleološki klub Ursus spelaeus, Karlovac

Speleološki klub „Ursus spelaeus“ (SKUS) osnovan je 05.07.2002. godine u Karlovcu. Osnivači kluba bili su speleolozi, geolozi i arheolozi iz Karlovca i Zagreba. Glavni cilj bio je pokretanje udruge koja će svoju speleološku djelatnost usmjeriti na znanstveni rad tj. baviti se arheološkim, biološkim, geološkim i drugim

znanstvenim aspektima speleologije.

U dosadašnjem radu Kluba vršena su istraživanja speleoloških objekata na teritoriju cijele Hrvatske te u inozemstvu. Članovi kluba su do sada imali preko 600 izlazaka na teren u kojima su istražili preko 200 novih speleoloških objekata. Osim

istraživanja špilja i jama vršena su speleoarheološka, geospeleološka i biospeleološka istraživanja

U inozemstvu su članovi Kluba posjećivali i istraživali speleološke objekte u Sloveniji, Italiji, Ukrajini, Meksiku, Mađarskoj, Madagaskaru.



Od 2003. godine Klub izdaje stručni speleološki časopis *Subterranea Croatica* koji je do sada izašao u 31 broju i čijom razmjenom je u biblioteku Kluba prikupljeno preko 4500 primjeraka stručne speleološke literature. Sva ova literatura dobivena razmjenom trenutno se nalazi u stručnoj biblioteci Aquatike (Karlovac) pod

naslovom „Speleoteka u gostima“.

Svake godine članovi Kluba sudjeluju na speleološkim skupovima u Hrvatskoj a ponekad i u Italiji uz prezentiranje rada Kluba putem predavanja, postera, filmova i štandova.

► Ekspedicije i speleološki kampovi

U 20 godina postojanja SKUS je bio organizator ili suorganizator sljedećih kampova i ekspedicija:

- Paleži 2004,
- Podillja-Ukrajina 2005,
- Srednji Velebit 2006,
- Chatir-dag – Krim, Ukrajina 2007,
- Korana 2008,
- Ozerna – Ukrajina 2009,
- SpeleoKor 2010,
- Klementa 2011,
- Vršeljci 2012,
- Srednji Velebit 2013,
- Srednji Velebit 2014,
- Srednji Velebit 2015,
- Japage 2016.,
- Zobinovac 2019,

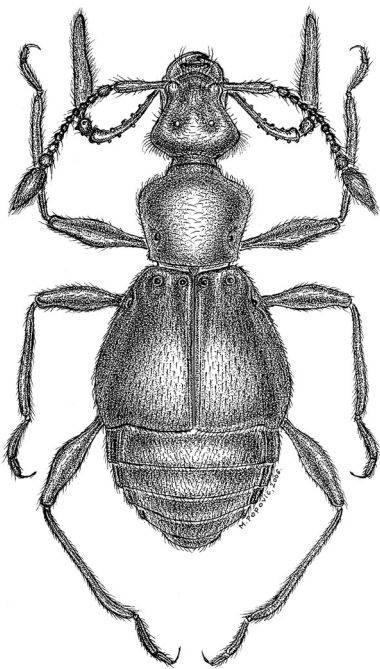
Kao gosti, članovi Kluba su sudjelovali na sljedećim kampovima i ekspedicijama:

- Rakovica, 2002,
- Japage 2002,
- Rakovica 2003,
- Rakovica 2004,
- Rakovica 2005,
- Šverda 2005,
- Šverda 2006,
- Zrmanja 2006,
- Karabi – Krim, Ukrajina 2006,
- Črnelško brezno 2007,
- Golubić 2009,
- Šverda 2017,
- Vrđi-Mostar 2017,
- Lubuška jama 2019,
- Srednji Velebit 2020.

Značajnija istraživanja na kojima je SKUS sudjelovao od 2002. godine su istraživanje šeste etaže špilje Lokvarke, zatim su članovi Kluba istražili Ponor u Podastrani duljine 648 m. U blizini Karlovca, kod mjesta Belaj, istražena je špilja u kamenolomu Belaj, duljine 245 m, a najveće otkriće Kluba je Flanjikova špilja kod Slunja, duljine 1484 m. SKUS od 2011. godine sudjeluju kao jedan od organizatora u istraživanju špilje Atila na Vršeljcima (Srednji Velebit) koja je istražena do duljine od 2252 m.

► Biospeleologija

Od samog osnivanja, članovi Kluba imaju odličnu suradnju s Hrvatskim biospeleološkim društvom (HBSD), kojeg su neki i članovi. S HBSD-om istraživana je podzemna fauna od Papuka u Slavoniji do Prevlake na jugu Hrvatske. U tim akcijama pronađeno je na desetke novih vrsta špiljske faune Hrvatske, a prije desetak godina je i opisana nova vrsta špiljskog kornjaša iz potporodice Pselaphinae - *Machaerites nehaji* koju je u blizini Senja pronašao naš član. Nedavno je jedna vrsta skokuna (Collembola) dobila ime po našem članu.



Machaerites nehaji | Autor: M. Popović

► Arheologija i paleontologija

Klub ima vrlo dobru suradnju s Konzervatorskim odjelom Karlovačke županije i Gradskim muzejom Karlovac te s drugim

ustanovama na području Republike Hrvatske s kojima radi arheološka rekognosciranja i istraživanja arheoloških nalaza u speleološkim objektima, što je rezultiralo vrlo značajnim otkrićima. Valja spomenuti samo neke: Potvrda antičke nekropole u špilji Lipa na Protulipi kod sela Lipa, te iste takve nekropole u špilji Tounjčici; Iskapanja u Špilji u kanjonu Jadove kod Lovinca gdje je pronađena Japodska nekropola, pronalazak više zanimljivih nalaza iz srednjeg vijeka u Gornjoj Baračevoj špilji, te u istoj špilji pronalazak musterijenske kremene alatke koju su izradili neandertalci. Osim arheoloških, vršena su i paleontološka istraživanja prilikom kojih su pronađeni ostaci na desetke tisuća kostiju pleistocenske faune (špiljski medvjed, špiljski lav, nosorog, leopard, špiljska hijena...). Projektom „Utvrđene špilje Karlovačke županije“ započeta su sustavna istraživanja špilja s bedemima i zidovima koji datiraju iz vremena turskih osvajanja ovih krajeva. Klub posljednjih 15 godina sustavno istražuje fenomen utvrđenih špilja na području Karlovačke županije, ali i čitave Hrvatske te susjednih Slovenije i Bosne i Hercegovine. Na karlovačkom području ih je obrađeno za sada 29, a u Hrvatskoj sedamdesetak od ukupno stotinjak otkrivenih. U 2013. godini u suradnji s Odsjekom za povijest Filozofskog fakulteta Sveučilišta u Zagrebu i Sveučilištem iz Wyominga, Klub pokreće terensku arheološku školu u Baračevim špiljama. Škola se održava svake dvije godine, a članovi Kluba sudjeluju kao predavači i mentori studentima iz Amerike. Valja spomenuti i arheološka istraživanja u Vilinoj špilji i špilji Kukova peć kod Dubrovnika (2014., 2015., 2017., 2018.) te špilje Bobinac Kozarina kod Otočca (2016., 2017. i 2019.). Osim spomenutih speleoloških objekata, članovi

Kluba su bilježili podatke o arheološkim i paleontološkim pronalascima u 50-ak špilja i jama na području cijele Hrvatske.

► Geologija

Članovi Kluba sudjeluju posljednjih godina i na nekoliko projekata vezanih uz geospeleološka istraživanja, čime se znanstveno područje djelovanja Kluba proširilo.

U većini speleoloških objekata istraženih posljednjih godina vršena su mjerenja strukturnih elemenata i/ili uzorkovanja sedimenta/stijene/sige za petrografske i/ili granulometrijske analize s ciljem prikupljanja više podataka o genezi samih objekata.

Kompleksnija geospeleološka istraživanja vršena su sljedećim speleološkim objektima:

- Pećina kod Dunjaka, Dunjak, Vojnić – uzorkovanje sigovine za datiranje starosti, georadarsko snimanje glavnog kanala špilje i okolice. Istraživanje je provedeno u okviru projekta: "Istraživanje geomorfološko-geoloških uvjeta okršavanja i hidromorfoloških posebnosti na odabranim lokalitetima Dinarskog krša u Hrvatskoj"
- Mračna pećina, Velika pećina, NP Plitvička jezera – georadarsko snimanje glavnih kanala u svrhu arheoloških istraživanja.

Ovaj članak bi mogao biti i puno duži ali nabranjem o našim rezultatima samo bi zamarali ljude. Možda će članak biti veći na nekoj drugoj obljetnici. Sretno!

20 years of the Caving club Ursus spelaeus

This year is the 20th anniversary of Caving Club Ursus spelaeus from Karlovac, Croatia. The article briefly describes the activities of the Club so far. Besides speleological research, the Club has accomplished valuable results in archaeological, paleontological, biospeleological and since recently geological research in caves.

2002.



Istraživanje šeste etaže špilje Lokvarke 2002
Foto: Hrvoje Cvitanović

2003.



Aktivni dio Ponora u Podastrani 2003
Foto: Hrvoje Cvitanović



Fosilni dio Ponora u Podastrani 2003
Foto: Hrvoje Cvitanović

2004.



Ponor pod logorom-kamp Paleži 2004, srednji Velebit
Foto: Hrvoje Cvitanović



U kampu - kamp Paleži 2004, srednji Velebit | Foto: Hrvoje Cvitanović

2005.

speleological expedition
05
PODILLJA - UKRAINA

speleo clubs
Ternopil **PODILLJA**
URSUS SPELAEUS
Karlovac

Amblem ekspedicije u Ukrajinu



Hrvatski i ukrajinski speleolozi pred ulazom u špilju Đurinsku
Foto: Hrvoje Cvitanović



Specifična morfologija špilje Ozerne (duljina 140 km)
Foto: Hrvoje Cvitanović

2006.



Kamp na Japagama - ekspedicija Srednji Velebit 2006
Foto: Igor Ivanina



U kampu nakon povratka iz jame - ekspedicija Srednji Velebit 2006
Foto: Hrvoje Cvitanović

2007.



Chatir-dag Izlazak iz Obijeva jame (Krim, Ukrajina)
Foto: Hrvoje Cvitanović



Baričeve špilje - kamp Korana 2008 | Foto: Hrvoje Cvitanović



U kampu - kamp Korana 2008 | Foto: Nataša Cvitanović

2009.



Ulaz u špilju Ozernu duljina 140 km
Foto: Nenad Buzjak



Kanal u Flanjkovoj špilji-kamp Speleokor 2010
Foto: Hrvoje Cvitanović

2010.



Kanal u Flanjkovoj špilji-kamp Speleokor 2010
Foto: Hrvoje Cvitanović

2011.



Vodeni dio špilje kod Bare Vojnikuše - kamp Klementa 2011 | Foto: Hrvoje Cvitanović

2012.



Kanjon u špilji Atila - kamp Vršeljci 2012
Foto: Hrvoje Cvitanović



Zdenkov kanal u špilji Atila - kamp Vršeljci 2012
Foto: Hrvoje Cvitanović

2013.



Pogled na jezerce u špilji Vodena majka - kamp Srednji Velebit 2013
Foto: Hrvoje Cvitanović



Pogled s petog ulaza prema kraju špilje Ričine - kamp Srednji Velebit 2013
Foto: Hrvoje Cvitanović



Detalj iz špilje Atila - kamp Srednji Velebit 2014 | Foto: Hrvoje Cvitanović

2014.

2014.



Slap u špilji Vodena majka - kamp Srednji Velebit 2014 | Foto: Hrvoje Cvitanović

2015.



U jami Skusača - kamp Srednji Velebit 2015 | Foto: Nataša Cvitanović

2016.



U kampu - ekspedicija Japage 2016 | Foto: Hrvoje Cvitanović

2017.



Šverda 2017 | Foto: Nataša Cvitanović



Šverda 2017
Foto: Hrvoje Cvitanović



Ostrmica špilja | Foto: Nataša Cvitanović

2018.

2019.



Kamp na Zobinovcu | Foto: Neven Ris



U Vodenom toboganu
Foto: Hrvoje Cvitanović



Ulaz u Dvojama na
Zobinovcu (Južni Velebit)
Foto: Adriana Luketić

2020.



Duman 1
Foto: Hrvoje
Cvitanović



Dvojac u Žuževačkoj jami kod
Ogulina | Foto: Rafael Kučan



Šabac | Foto: Hrvoje Cvitanović



Špilja u Laslavićima | Foto: Nataša Cvitanović

2021.



Ulaz u jamu Kriva procjena
Foto: Rafael Kučan



Vertikala u jami Kriva procjena | Foto: Rafael Kučan



Čisto podzemlje | Foto: Rafael Kučan

2021.



Čisto podzemlje | Foto: Nataša Cvitanović

2022.



Žarina jama na Kordunu | Foto: Rafael Kučan

2022.



Šimrakovica gornja | Foto: Rafael Kučan



Ulaz u Dijetnu jamu kod Perjasice | Foto: Željko Bačurin