

GEODETSKI ODBOR NACIONALNOG ISTRAŽIVAČKOG VIJEĆA SAD-a

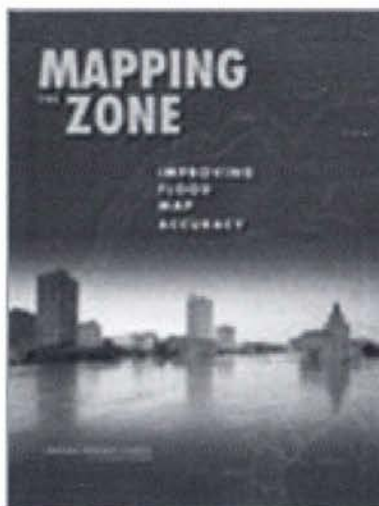
Nacionalna akademija znanosti (*National Academy of Sciences – NAS*) Sjedinjenih Američkih Država osnovana je 1863. za vrijeme predsjednika Abrahama Lincolna. Na zahtjev predsjednika Woodrova Wilsona *NAS* je 1916. osnovala Nacionalno istraživačko vijeće (*National Research Council – NRC*) sa svrhom okupljanja stručnjaka iz šire znanstvene i tehnološke zajednice da bi savjetima pomogli naciji tijekom Prvog svjetskog rata. Nakon završetka rata Wilson je 1919. izvršnom naredbom produžio djelovanje *NRC*-a i u mirnodopskim uvjetima. Potom su svojim izvršnim naredbama, prvo Dwight Eisenhower 1956., a zatim i George H. W. Bush 1993. reafirmirali važnost *NRC*-a. Sadašnji američki predsjednik Barac Obama je u travnju 2009. apostrofirao *NAS* naglašavajući važnost znanstvenih savjeta za naciju. Osim *NAS*-a i *NRC*-a danas u *SAD*-u postoje još dvije organizacije koje imaju status nacionalnih akademija: *Institute of Medicine* i *National Academy of Engineering*.

NRC je 1989. osnovao Geodetski odbor (*Mapping Sciences Committee – MSC*) da bi pružao nezavisne savjete društvu i vladi na svim razinama znanstvene, tehničke i političke prirode u vezi s prostornim informacijama. Danas je predsjednik *MSC*-a ugledni kartograf Keith C. Clarke, profesor na Sveučilištu Kalifornija, Santa Barbara.

Posljednjih nekoliko godina *MSC* je bio vrlo aktivan, a izvještaji nastali u suradnji s drugim organizacijama izazvali su zapaženu pozornost. Navodimo naslove pet izvještaja objavljenih od 2007. do 2009.:

- *Successful Response Starts with a Map: Improving Geospatial Support for Disaster Management*, 2007 (Sastavljanje izvještaja potaknuto je uraganom Katrina iz 2005)
- *A Research Agenda for Geographic Information Science at the United States Geological Survey*, 2007.
- *National Land Parcel Data: A Vision for the Future*, 2007.
- *Elevation Data for Floodplain Mapping*, 2007.
- *Mapping the Zone: Improving Flood Map Accuracy*, 2009., (slika 1).

Sadržaji tih izvještaja, ali i onih objavljenih prije 2007., dostupni su na adresi: <http://dels.nas.edu/besr/Mapping-Sciences/Reports-Academies-Findings>.



Slika 1. Naslovnica izvještaja iz 2009.

Napomena. Prema rječniku *Glossary of the Mapping Sciences* (vidi Geodetski list 2004, 4, 324) termin *mapping* upotrebljava se u stručnoj terminologiji u dva značenja:

- oblikovanje i izrada karata, u prvom redu topografskih i
- prikupljanje geodataka bilo koje vrste, dakle izmjera.

Teškoće nastaju pri prevođenju tog termina. Na hrvatski se *mapping* najčešće prevodi s *kartografija* ili ako se radi o pridjevu s *kartografski*. To ponekad nije odgovarajući prijevod. Npr. spomenuti rječnik uključuje oko 11 500 termina iz praktične, inženjerske, fizikalne i satelitske geodezije, iz fotogrametrije, kartografije i još poneke, prema hrvatskoj stručnoj terminologiji, grana geodezije. Stoga bi najprikladniji prijevod naslova spomenutog rječnika bio *Geodetski rječnik*.

Slično, budući da djelatnost *MSC*-a, što je vidljivo iz ovog kratkog prikaza, ne uključuje samo kartografiju nego i druge grane geodezije, to je *Mapping Sciences Committee* najbolje prevesti na hrvatski s Geodetski odbor.

Izvor:

K. Clarke: Getting to Know the Mapping Sciences Committee. Arc News, Esri, Fall 2010, Vol. 32, No. 3, 1, 4–5.

Nedjeljko Frančula

OTVORENI OBRAZOVNI SADRŽAJI IZ GEOINFORMACIJSKE ZNANOSTI I TEHNOLOGIJE

Organizacija za ekonomsku suradnju i razvoj (*Organization for Economic Cooperation and Development* – *OECD*) ovako definira otvorene obrazovne sadržaje (*Open Educational Resources* – *OER*):

Otvoreni obrazovni sadržaji su digitalizirani materijali ponudeni slobodno i otvoreno nastavnicima, studentima i samoucima za uporabu i ponovnu uporabu u poučavanju, učenju i istraživanju. Pritom *OER* uključuje kompletne tečajeve, materijale za učenje, module sadržaja, zbirke, časopise i softver za potporu razvoju, uporabi i ponovnoj uporabi sadržaja učenja.

Ken Foote kreirao je 1996. sa svojim studentima na sveučilištu u Texasu jedan od prvih sveobuhvatnih otvorenih obrazovnih mrežnih sadržaja iz geografije koji su uključivali i 14 jedinica o ključnim temama geoinformacijske znanosti. Ti su sadržaji naišli na široku primjenu širom svijeta, a tekstovi o kartografskim projekcijama, koordinatnim sustavima, GPS-u i geodetskim datumima, koje je napisao Peter H. Dana, vrlo često su citirani, a i danas kada se pretražuje internet s tom tematikom nalaze se na vrhu liste pronađenih rezultata.

Najambicioznija kolekcija otvorenih obrazovnih sadržaja iz geoinformacijske znanosti i tehnologije (engl. *GIS&T*) vjerojatno je nastala u sklopu projekta *GITTA* (<http://www.gita.info>). *GITTA* (*Geographic Information Technology Training Alliance*) je zajednički projekt deset skupina sa sedam švicarskih sveučilišta i tehnoloških instituta koji su kreirali šest višejezičnih mrežnih modula iz *GIS&T*-a. Osnovan 2001. uz pomoć švicarske savezne vlade, a završen 2008., projekt *GITTA* jedan je od 50 projekata u sklopu švicarskog virtualnog kampusa (*Swiss Virtual Campus* – <http://virtualcampus.ch>) kojim se promovira mrežno učenje u institucijama švicarskoga visokog obrazovanja.

Jedan od projekata u sklopu *GITTA*-e bio je posvećen kartografiji: *CartouCHE* (*Cartography for Swiss Higher Education*). Partneri na projektu bili su Institut za kartografiju Švicarske visoke tehničke škole u Zürichu (*ETH*), Odjel za geografiju Sveučilišta u Zürichu i Institut za geomatičko inženjerstvo Visoke stručne škole Sjeverozapadna Švicarska. Rezultat rada