

Epidemije uzrokovane Norwalk like virusom na području Požeško-slavonske županije u 2008. i 2009. godini

Ante Vitalia, dr.med.

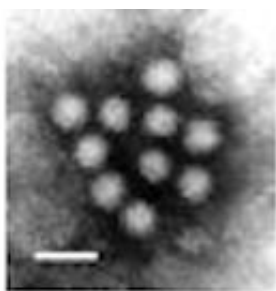
Zavod za javno zdravstvo Požeško-slavonske županije, Služba za epidemiologiju

Sažetak

U članku su opisana četiri (4) slučaja epidemije akutnog gastroenterokolitisa uzrokovane Norwalk like virusom koje su se dogodile na području županije tijekom listopada i prosinca 2008. godine.

Uvod

Tijekom listopada i prosinca 2008. dogodile su se dvije epidemije uzrokovane Norwalk like virusom u jednoj ustanovi, a nakon toga još po jedna u ustanovi zatvorenog tipa i u Domu za starije i nemoćne osobe



Slika 1: Norwalk virus iz uzorka stolice oboljelog s gastroenteritisom (F.P. Williams, U.S. Environmental Protection Agency)

Prikaz epidemija

I.

Epidemija akutnog gastroenterokolitisa uzrokovana Norwalk like virusom koja se događala u razdoblju od 06.10.-17.10.2008. u Specijalnoj bolnici za medicinsku rehabilitaciju u Lipiku otkrivena je nakon poziva glavne sestre i člana tima za intrahospitalne infekcije.

Prilikom epidemiološkog izvida doznali smo o pojavi probavnih teškoća tipa: grčeva, mučnine, povraćanja, proljeva, kod nekih oboljelih četiri-osam (4-8) stolica dnevno i povišene tjelesne temperature među pacijentima i osobljem bolnice. Zahvaćena je populacija koja je uglavnom boravila i radila na II i III odjelu bolnice.

Najviše slučajeva oboljelih bilježi se prvog dana – ukupno 15; nakon toga taj broj iz dana u dan opada.

Prilikom izvida obišli smo odjele, sanitarne prostorije, centralnu kuhinju, pregledali prostore za pripremu i distribuciju hrane, te prostor gdje se dovoze ostaci hrane sa odjela i prljavo suđe.

U sklopu protuepidemijskih mjera poduzeli smo slijedeće:

- zabrana cirkuliranja osoblja i pacijenata između odjela koliko god je moguće
- obavezno nošenje maski
- pojačano i pravilno pranje ruku
- učestalija dezinfekcija prostorija i predmeta
- u kuhinji smo naložili da se izbjegne kontakt gotove pripremljene hrane s povratom ostatka hrane sa odjela, da se popravi perilica suđa...
- zdravstveni nadzor nad oboljelima
- uzimanje uzoraka stolice na bakteriološku, parazitološku i virološku analizu

Uzeli smo uzorke stolice od ukupno 33 osobe; bakteriološki (salmonela, shigella, campylobacter), virološki (adeno, rota) te parazitološki su sve bile negativne. Dva uzorka smo poslali u Službu za virologiju Hrvatskog zavoda za javno zdravstvo i metodom EIA (atg.) dobili smo pozitivan nalaz na norovirus. Nalaz smo dobili 17.10.2008.

Nakon poduzetih protuepidemijskih mjera i dobre suradnje sa osobljem bolnice imali smo sve manje prijavljenih osoba sa izraženim simptomima: 09.10.-osam osoba, 10.10.-četiri osobe, 11.10.-jedna osoba i 13.10.-jedna osoba;

Smatramo da je problem u cirkuliranju pacijenata koji borave na rehabilitaciji neko vrijeme, odu iz bolnice, a da se nad njima ne može izvršiti zdravstveni nadzor.

U suzbijanju epidemije sudjelovali su odjel epidemiologije ZZJZ Požega i ispostava Pakrac, služba za intrahospitalne infekcije bolnice Lipik, mikrobiologija bolnice Pakrac, HZJZ-služba za virologiju.

II.

U razdoblju od 19.-29.12.2008. zabilježeno je osam slučajeva oboljenja, ponovno u Specijalnoj bolnici za medicinsku rehabilitaciju u Lipiku. Opet su primjećene probavne teškoće tipa grčeva, mučnine, proljeva i povraćanja (samo kod nekih pacijenata).

Uglavnom zahvaćena populacija na II i III odjelu; ova epizoda je bila kratkotrajnija i puno blažeg intenziteta nego dva mjeseca ranije. Uzorke stolice poslali smo na bakteriološku, virološku i parazitološku analizu – svi su rezultati bili negativni. Iz tehničkih razloga nije poslan uzorak na EIA. Zaključujemo na osnovu učinjenih laboratorijskih nalaza, kliničkih simptoma i mjesta pojavnosti da se radilo o blažem ponovljenom obliku Norwalk epidemije.



Slika 2: Tipična morfologija Norwalk-like virusa pod elektronskim mikroskopom. (Wadsworth Center of the New York State Department of Health)

III.

U Domu za starije i nemoćne osobe u Požegi, u periodu od 04.-20.02.2009. gastroenterokolitis kao srednja i lakša klinička slika primjćen je u 33 štićenika; od glavne sestre Doma doznali smo o pojavi probavnih teškoća tipa mučnine i proljeva dana 04.02.2009. Ovim tegobama u prijepodnevnim satima pogođena su tri-četiri korisnika, a u popodnevnim satima je istim simptomima zahvaćeno još dvadeset korisnika.

Dana 05.02.2009. simptomi su se pojavili i kod nekoliko njegovateljica i medicinskih sestara.

Kao glavni razlog nastanka epidemije smatramo dolazak i odlazak većeg broja posjetitelja i korisnika Doma, te nehigijensko korištenje zajedničkih sanitarnih prostorija od pojedinih štićenika.

Uveli smo mjere obveznog nošenja maski, pojačanu dezinfekciju prostorija, naročito sanitarnih čvorova, učestalije pranje ruku kako osoblja tako i pacijenata.

Na osnovu prijašnjeg iskustva, analize stolice bakteriološki, virološki i parazitološki (nemogućnost dobivanja većeg broja uzoraka) zaključili smo da se radi o Norwalk virusu kao uzročniku epidemije, a poduzete mjere su se u kratkom vremenu pokazale učinkovitim.

IV.

Od 19.10.-25.10.2008. u kaznionici u Požegi prijavljene su ukupno 22 osobe sa simptomima mučnine, povraćanja, proljeva, povraćanja i bolova u trbuhu.

Znakovi bolesti su se pojavili tijekom vikenda i kod onih koji su bili tijekom vikenda kući na odmoru, ali kod onih koji su boravili u kaznionici cijelo vrijeme. Prvi je slučaj zabilježen u nedjelju u popodnevnim satima, a najveći broj oboljelih u noći s nedjelje na ponedjeljak; posljednji slučaj se javio 24.10.2008. u petak; nitko od oboljelih nije hospitaliziran;

Obavili smo razgovor sa svim oboljelima u prisustvu njihova liječnika i medicinske sestre. U centralnoj kuhinji dali smo upute o distribuciji, pripremi i serviranju hrane po pojedinim odsjecima kaznionice te naložili da se provodi zdravstveni nadzor nad oboljelima.

Dobiveni uzorci stolice bakteriološki, parazitološki, virološki (rota, adeno) su bili negativni.

Klinički – Norwalk virus kao uzročnik epidemije.

Zaključak

Članak daje prikaz tri, odnosno četiri epidemije uzrokovane Norwalk virusom na području Požeško-slavonske županije. Značajne su po tome što su se pojavile u tri epidemiološki zasebne grupe: pacijenti i dio osoblja bolnice za rehabilitaciju, među štićenicima Doma ta starije i nemoćne, te među ljudima koji su na izdržavanju kazne u kaznionici.

Mada su protuepidemijske mjere u slučajevima kapljičnih infekcija i epidemija kod kojih se zaraza lako širi preko kontaminiranih površina slabog učinka, ipak se nalažu jer se radilo o rizičnim skupinama (poseban kolektivni smještaj, starije osobe).