

Opći podaci o Koprivničko-križevačkoj županiji (Background Information on Koprivničko Križevačka County)

Davorka Gazdek

Zavod za javno zdravstvo Koprivničko-križevačke županije

Koprivničko-križevačka županija je smještena na sjeverozapadu Hrvatske. Prema prirodno-geografskoj regionalizaciji Hrvatske, Koprivničko-križevačka županija pripada Panonskoj megaregiji (Slika 1.).

Slika 1.



Godine 1991. Koprivničko-križevačka županija je ustrojena sa sadašnjim granicama, a nastala je spajanjem bivših općina Đurđevac, Koprivnica i Križevci. Danas na području Županije postoje 3 grada i 22 općine.

S površinom od 1.746 km² sedamnaesta je po veličini županija u Hrvatskoj, dok je po broju stanovnika šesnaesta. Prostor Županije je izrazito raznolik i uključuje nekoliko prostornih cjelina: sjeveroistočni dio koji čini dolina rijeke Drave, na kojem prevladava poljoprivredna djelatnost sa značajnim nalazištima zemnog plina i nafte, i sjeverozapadni dio Županije koji je brežuljkastog reljefa i čini ga prostor Kalničkog gorja i Bilogore. Od ukupne površine Županije, poljoprivredne površine zauzimaju 58,6%, šume 32,9%, površine pod vodom 3,8% te ostala površina 4,7%. Najveći areal poljoprivredne površine nalazi se u nizinskom pridravskom djelu u obliku oranica, vrtova, livada i voćnjaka, dok na Kalniku i Bilogori prevladavaju vinogradi, voćnjaci te šume. Poljoprivrednoj površini pripadaju i zemljišta na kojima se vrši eksploatacija plina i nafte, a na njih otpada 164,2ha ili manje od 0,1% površine.

Najveći broj zaposlenih ima industrija i rudarstvo (oko 41%), dok se unatoč velikoj poljoprivrednoj površini, poljoprivredom i šumarstvom bavi samo oko 5% osoba. Čak 53% osoba radi u 5 najvećih tvrtki u Županiji i to u Podravki - prehrambenoj industriji, Belupu - farmaceutske industriji, Bilokalniku - drveno-prerađivačkoj industriji, INI - industriji nafte te Slogi - industriji obuće.

STANOVNIŠTVO

Na području od 1 748 km², na koliko se prostire Koprivničko-križevačka županija, prema popisu stanovništva iz 2001, živi 124 467 stanovnika što je 4,2% manje nego 1991. Županija se sastoji od tri grada (Koprivnice - administrativnog središta, Križevaca i Đurđevca) u kojima živi 50% stanovnika, i 22 općine od kojih je najveća općina Sv. Ivan Žabno.

POPIS STANOVNIŠTVA PO GRADOVIMA I OPĆINAMA
KOPRIVNIČKO-KRIŽEVAČKE ŽUPANIJE

UKUPNO	124 467
GRADOVI	
KOPRIVNICA	30 994
KRIŽEVCI	22 324
ĐURĐEVAC	8 862
OPĆINE	
Drnje	2 156
Đelekovec	1 824
Gola	2 760
Hlebine	1 470
Koprivnički Bregi	2 549
Koprivnički Ivanec	2 361
Legrad	2 764
Novigrad Podravski	3 161
Peteranec	2 848
Rasinja	3 818
Sokolovac	3 964
Gornja Rijeka	2 035
Kalnik	1 611
Sv. Ivan Žabno	5 628
Sv. Petar Orehovec	5 137
Ferdinandovac	2 107
Kalinovac	1 725
Kloštar Podravski	3 603
Molve	2 379
Novo Virje	1 412
Podravske Sesvete	1 778
Virje	5 197

Izvor: Popis stanovništva iz 2001. Podaci preuzeti iz Statističkog ljetopisa RH, 2004.

OSNOVNI KONTINGENTI STANOVNIŠTVA

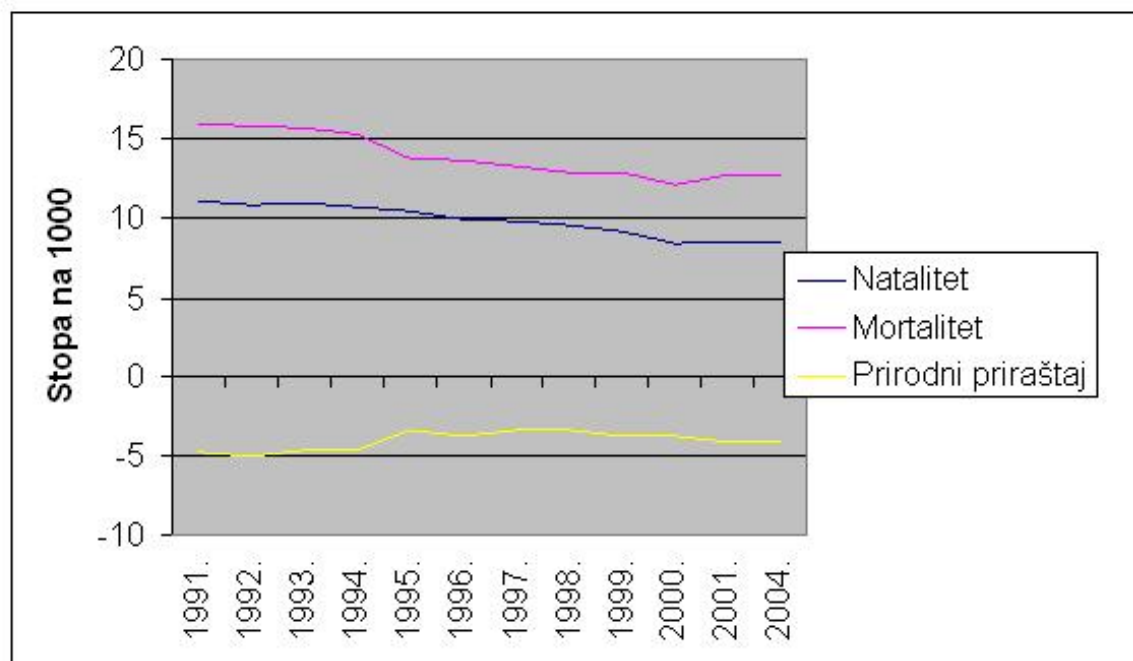
Koprivničko-križevačka županija	Ukupno	0-14 god	%	0-19 god	%	Fertilni 15-49 god	%	Radni M 15-64 Ž 15-59	%	65 i više god	%
SVI	124 467	21 064	16,9	29 438	23,7	-	-	78 410	63,0	20 520	16,5
MUŠKI	60 118	10 798	18,0	15 097	25,1	-	-	41 589	69,2	7 557	12,6
ŽENSKI	64 349	10 266	16,0	14 341	22,3	29 180	45,3	36 821	57,2	12 963	20,1

Izvor: Popis stanovništva iz 2001. Podaci preuzeti iz Statističkog ljetopisa RH, 2004.

U odnosu na 1991. udio starijih od 65 godina je povećan za gotovo 3%, a udio mlađih od 14 godina je smanjen za 1,5%. Broj umrlih osoba je veći od broja rođene djece što rezultira negativnim prirodnim priraštajem već više od desetljeća. Kako se i broj umrlih osoba iz godine u godinu smanjuje, svi navedeni podaci ukazuju na zaključak da je Koprivničko-križevačka županija sve starija s nedovoljnim pomlađivanjem što će u budućnosti neminovno dovesti do problema u mirovinskom sustavu, većoj zdravstvenoj potrošnji te uvećanim socijalnim potrebama, ukoliko se već sada ne počne sustavno planirati.

Osnovna karakteristika kretanja stanovništva Županije je da se ono već trideset godina generacijski ne obnavlja. Posljedica je to dugotrajnog negativnog prirodnog priraštaja.

Natalitet, mortalitet i prirodni priraštaj u Koprivničko-križevačkoj županiji



Migracijsko kretanje općenito nije veliko. U posljednjem desetljeću, zbog ratnih zbivanja kojima Koprivničko-križevačka županija nije bila izravno izložena, po broju doseljenih županija je bila u sredini, a po broju odseljenih nalazila se među županijama s najmanje odseljenih stanovnika.