

## Registar za psihoze Hrvatske (Croatian Psychoses Registry)

Maja Silobrčić Radić, Vlasta Hrabak-Žerjavić

Hrvatski zavod za javno zdravstvo

Hrvatski zavod za javno zdravstvo je, uočivši javnozdravstveno značenje mentalnih/duševnih bolesti još 1961. godine utemeljio Registar za psihoze Hrvatske. Registar je započeo radom cenzusom svih bolesnika zatečenih 31. prosinca u psihijatrijskim bolnicama i odjelima u Hrvatskoj. Predstavlja specijalni zdravstveno statistički instrument za dugoročno poimenično praćenje bolesnika i ima značajke populacijskog registra.

Prate se podaci o osobama, s prebivalištem u Republici Hrvatskoj, koji boluju od shizofrenije a liječeni su u psihijatrijskim bolnicama i odjelima. Izvor podataka je psihijatrijski obrazac koji se popunjava prilikom otpusta osobe iz bolnice (redovita prijava i dnevna bolnica) i na dan cenzusa 31. prosinca svake godine.

Za svaku pojedinu osobu može se pratiti tijek bolničkog liječenja prema ustanovi, trajanju hospitalizacije, osnovnoj i drugoj psihijatrijskoj dijagnozi, te somatskoj dijagnozi, uzroku smrti u slučaju smrti u bolnici ili izvršenog samoubojstva.

Skupno se podaci analiziraju na razini osobe i slučaja po odabranim obilježjima (dob, spol, županija rođenja/boravka, ustanova liječenja) u okviru pojedinih podskupina tzv. kontingenata.

Uvođenje X revizije Međunarodne klasifikacije bolesti SZO dovelo je do promjene u razvrstavanju pojedinih dijagnostičkih potskupina. Zbog kontinuiteta praćenja bolesnika u Registar se od 1995. godine uz osobe imaju dijagnozu shizofrenije (šifra F20) registriraju i osobe koje imaju dijagnozu shizoafektivnog poremećaja (prije shizoafektivna shizofrenija) (šifra F25).

### Kretanje zdravstvenih pokazatelja za shizofreniju u Hrvatskoj

Godine 1962. zabilježen je najveći broj po prvi put bolnički liječenih osoba s dijagnozom shizofrenije, od kojih je dio već ranije bio hospitaliziran, ali nije bio registriran do osnutka Registra. U daljnjem razdoblju dobno-standardizirana stopa bolničke incidencije shizofrenije (šifre F20 i F25) ne pokazuje značajnije promjene te prosječno iznosi 0,26/1.000 stanovnika starijih od 15 godina. Iako su kod muškaraca zabilježene nešto više stope incidencije, ne postoje značajne razlike u oboljevanju po spolu. Osobe s dijagnozom shizofrenije prijašnjih godina su, najčešće, po prvi put bile hospitalizirani u dobi 20-29 godina, dok su posljednjih nekoliko godina stope prvih prijema najviše u dobi 25-39 godina. U promatranom razdoblju (1962-1964./2001-2003.\* godine) vidljiv je porast prosječno primljenih (1.687/4.606\*) i otpuštenih bolesnika s dijagnozom shizofrenije (1.671/4.943\*), kao i prosječnog broja prijema (2.071/7.427\*) i otpusta (2.006/7.483\*). Također raste omjer prijema u odnosu na primljene bolesnike kao i omjer otpusta i otpuštenih bolesnika. Hospitalizacije su učestalije ali pretežito kraće. Broj prosječno ukupno hospitaliziranih bolesnika s dijagnozom shizofrenije porastao za skoro 50%, a broj ukupnih hospitalizacija za više od 90%. Izrazit je pad prosječnog broja bolesnika liječenih tijekom cijele godine (1.805/572\*), kao i udio dana liječenja tih bolesnika u ukupnom broju dana liječenja zbog shizofrenije (76,9%/34,0%\*). U razdoblju 1962-1964. godine bolesnici s rotirajućim hospitalizacijama prosječno su godišnje proveli u bolnici 100,8 dana, a u razdoblju 2001-2003.\* godine 79,0 dana.

Procijenjena prevalencija shizofrenije u Hrvatskoj na temelju podataka Registra za psihoze (šifre F20 i F25) iznosi 4,4 na 1.000 stanovnika, odnosno 5,3 na 1.000 stanovnika starijih od 15 godina.

Tablica 1.

Odabrani pokazatelji bolničkog liječenja osoba s dijagnozom shizofrenije po pojedinim godinama u Hrvatskoj

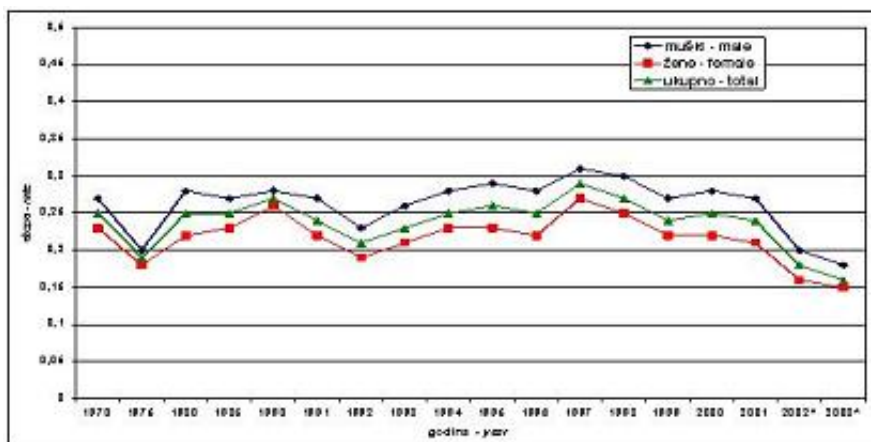
KONTINGENTI	GODINA										
	1962	1970	1980	1990	1991	1995	2000	2001	2002*	2003*	
<b>PRIMLJENI U BOLNICU</b>											
• Broj prvi puta primljenih bolesnika	1472	893	970	1028	935	1008	897	872	646	597	
• Broj ukupno primljenih bolesnika	1650	2450	3726	4794	4536	4365	5168	4983	4451	4384	
• Broj prijema	2022	3187	5086	7154	6529	7205	8453	8079	7143	7060	
<b>ZATEČENI U BOLNICI (31.1.2)</b>	2305	2821	2815	2494	2466	1403	1911	1870	1195	1105	
<b>BOLNIČKI LIJEČENI</b>											
• Broj bolesnika	3698	4876	5757	6618	6276	5396	6665	6170	5443	5316	
• Broj hospitalizacija	4097	5589	7031	8682	8019	7759	9347	9067	7994	7640	
Broj dana bolničkog liječenja u '1000	836	1013	930	926	878	804	723	701	563	558	
Broj bolesnika bolnički liječenih tijekom cijele godine	1753	1910	1359	1225	1056	810	874	763	464	490	
• <b>Udio dana liječenja bolesnika bolnički liječenih cijele godine</b>	76,8	68,8	53,2	48,3	43,9	38,8	44,1	39,8	30,1	32	
<b>OTPUŠTENI IZ BOLNICE</b>											
• Broj bolesnika	1607	2491	3758	4858	4630	4659	5305	5187	5271	4372	
• Broj otpusta	1914	3095	4982	7117	6491	7337	8399	8037	7637	6776	

Stanje Registra za psihoze na dan 01.10.2006.

\* Za posljednje godine obrade podaci Registra su uvijek nešto manji, jer se tek naknadno uključuju podaci o osobama koji su u tijeku dijagnostičkog procesa, kao i o osobama koji su otpušteni godine koja još nije obrađena

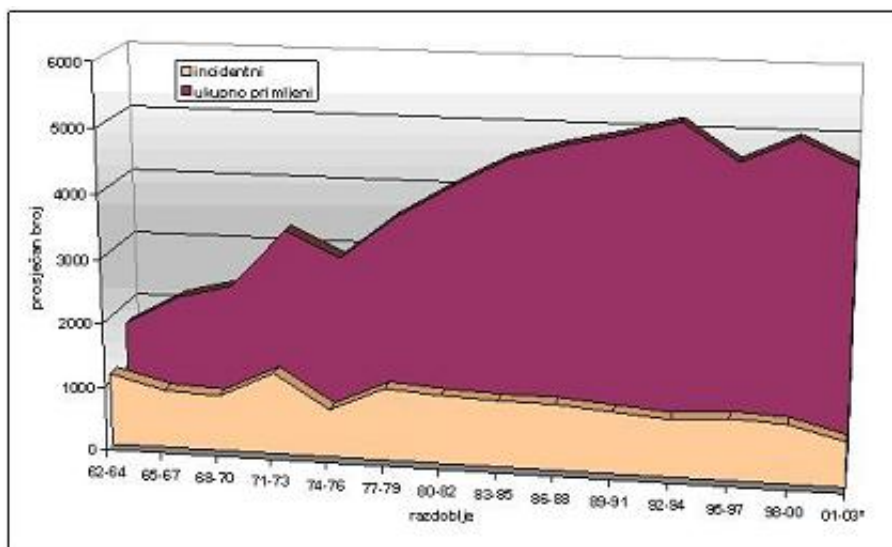
Slika 1.

Dobno-standardizirane stope bolničke incidencije shizofrenije u razdoblju 1970-2003\*. godine u Hrvatskoj (stopa/1.000 stanovnika 15+ god., standardizirana na stanovništvo Hrvatske census 1991.g.)



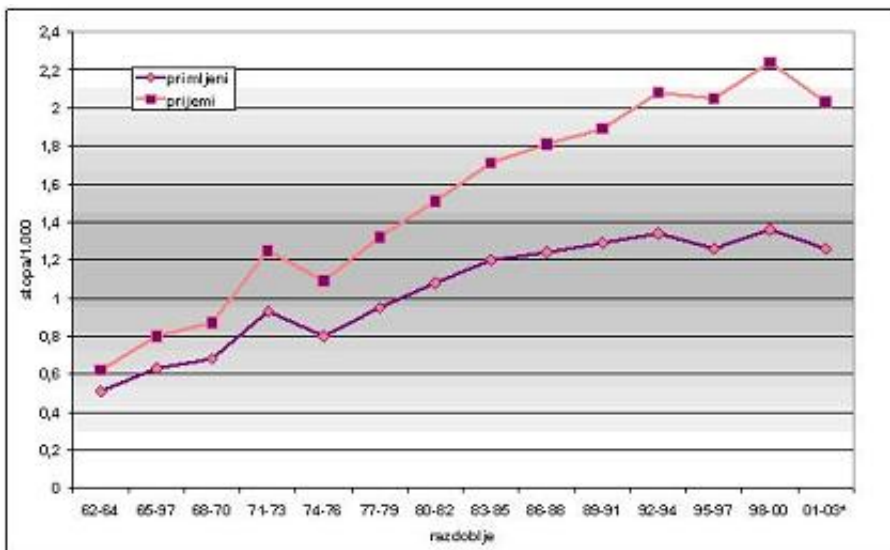
Slika 2.

Odnos broja incidentnih i ukupno primljenih bolesnika s dijagnozom shizofrenije u bolničke ustanove u Hrvatskoj po trogodišnjim razdobljima od 1962.-2003.\* godine



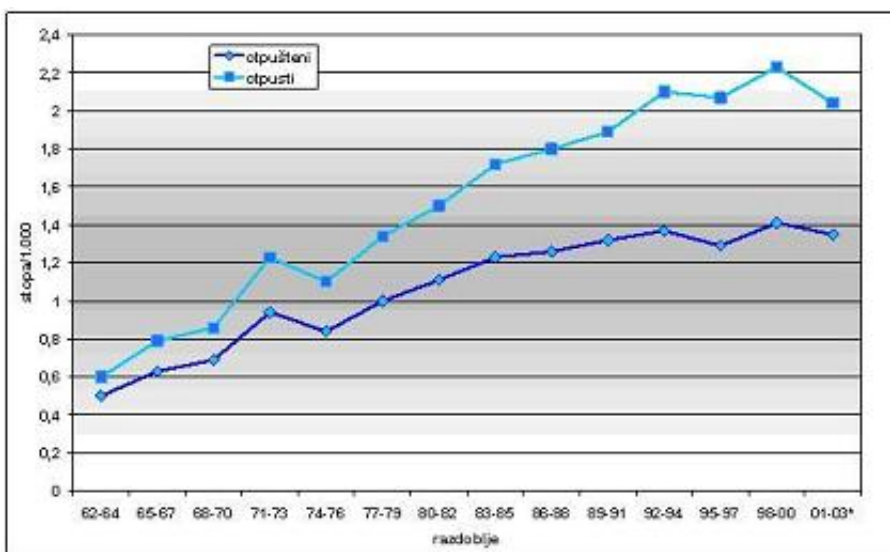
Slika 3.

Dobno-standardizirane stope prijema i primljenih bolesnika s dijagnozom shizofrenije u bolničke ustanove u Hrvatskoj po trogodišnjim razdobljima od 1962.-2003.\* godine (stopa/1.000 stanovnika 15+ godina, standardizirana na stanovništvo Hrvatske cenzus 1991.g.)



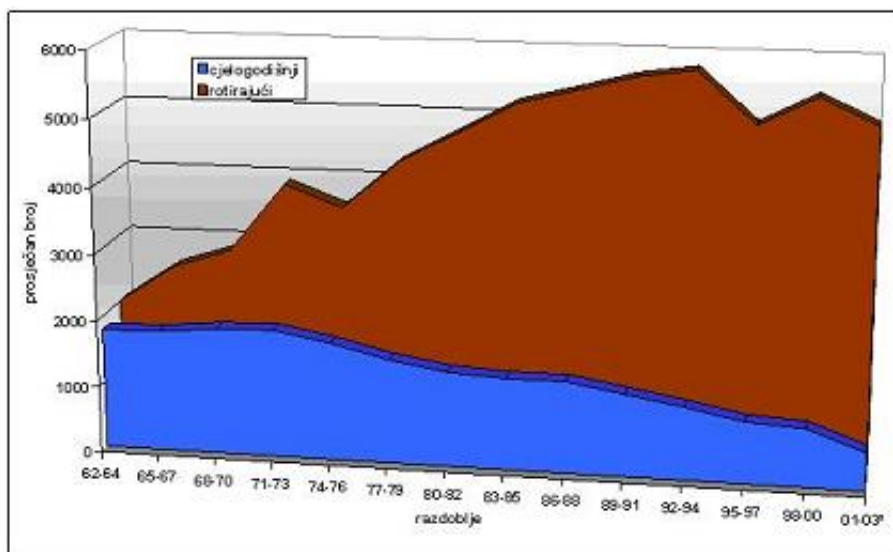
Slika 4.

Dobno-standardizirane stope otpusta i otpuštenih bolesnika s dijagnozom shizofrenije iz bolničkih ustanova u Hrvatskoj po trogodišnjim razdobljima od 1962.-2003.\* godine (stopa/1.000 stanovnika 15+ godina, standardizirana na stanovništvo Hrvatske cenzus 1991.g.)



Slika 5.

Odnos broja bolesnika s dijagnozom shizofrenije koji su hospitalizirani u bolničkim ustanovama u Hrvatskoj tijekom cijele godine i bolesnika s rotirajućim hospitalizacijama po trogodišnjim razdobljima od 1962.-2003.godine



## LITERATURA

1. Silobrčić Radić M, Hrabak-Žerjavić V, Tomić B. Registar za psihoze Hrvatske. U: Hrabak-Žerjavić V; Silobrčić Radić M, ur. Mentalne bolesti i poremećaji u Republici Hrvatskoj. Hrvatski zavod za javno zdravstvo; Zagreb 2004, str. 27-34.
2. Hrabak-Žerjavić V, Silobrčić Radić M. Registar za psihoze Hrvatske. U: Baklaić Ž, Rodin U, Kuzman M, ur. Hrvatski zdravstveno-statistički ljetopis za 2004. godinu. Hrvatski zavod za javno zdravstvo; Zagreb 2005, str. 287-289.
3. Silobrčić Radić M, Hrabak-Žerjavić V. Croatian Mental Disorders Registries. Luton & Cambridge International Conference on Mental Health 2005. Conference Edition 2005; 2/3s/:20-21.
4. Silobrčić Radić M. Javnozdravstveni značaj duševnih bolesti. Okrugli stol «Smjernice unapređenja mentalnog zdravlja u Republici Hrvatskoj. Motovun, srpanj 2006. Motovunski glasnik 59. [www.zdravi-gradovi.com.hr/hrv/mot\\_glas\\_59.asp](http://www.zdravi-gradovi.com.hr/hrv/mot_glas_59.asp)