

Ставивши место $\frac{d\eta}{d\xi}$ његову вредност по једначини (15) онда након интегрирања имаћемо (22) после скраћења сличних чланова

$$(22) S - d = \frac{\cos^2 t_1 d^3}{r^4} \frac{(4y_1^2 + 7y_1 y_2 + 4y_2^2)}{360}$$

Из добивене једначине видимо да је максимална вредност за $S - d$ при $t_1 = 0$, т. ј. када $y_1 = y_2$.

Наиме:

$$(23) \text{Maximum } (S - d) = \frac{y^2 d^3}{24 r^4}$$

т. ј. директно пропорционално квадрату удаљености стране од главног меридијана и кубу дужине стране.

За $y = 100$ km. и $s = 100$ km.

$$S - d = 0,00025 \text{ метра.}$$

Др. Звонимир Краљ:

Колонизација Јужне Србије.

У европским државама разумева се под унутарњом колонизацијом делатност државне власти или приватних установа, која иде за тим да земљорадничке породице из других крајева поседну обрадива земљишта, која нису довољно насељена, или да се тиме распарчају велики поседи у мале и средње сељачке поседе, како би се постигли повољнији поседовни односи на земљишту.

Наша је колонизација дакако унутарња, јер немамо колонија ван матере земље, интересних сфера, протектората, и сл. Од постанка Краљевине С. Х. С. спроводила је колонизацију услед аграрне реформе највећим делом сама држава, док је приватна иницијатива на том подручју била скучена. Тип колонизације на обрадивом а недовољно насељеном земљишту имамо у Јужним Крајевима и у Босни; колонизација у Северним Крајевима је дробљење великих поседа.

Овај је чланак намењен искључиво насељавању Јужних Крајева обазирајући се на тамошње аграрне односе, колико су с њом у вези.

Огромна површина тих предела од 43.080 кв. км¹ (већа

¹ Подаци по омеђавању политичких општина у 1928. год.

од Краљевине Данске или Холандије) није сва ни плодна ни обрадива. Јужна Србија је планинска земља. Међу њезиним планинама леже плодне долине, равнице и платои. То су она „поља“ наших старих епских народних песама, која реч има овде своје нарочито значење, а појам јој је доиста географски одређен.

Има много разлога из прошлости зашто је ова земља слабо насељена (32 становника на кв. км.).

Данас су уништене шуме, које су раније регулисале климу и оборине. По чувењу палили су шуму сељаци да би на тако добивеним чистинама добили идућих неколико година сочну и бујну испашу за стоку, а палиле су ју и турске власти, да тако униште заклоне комита. Ради неповољних климатских прилика не могу се многи велики комплекси земљишта искоришћавати као обрадиве површине, већ се употребљавају само за испашу, премда су по свом положају и саставу подесни за обделавање. Газдовање је на њима екстензивно у најпотпунијем смислу.

Много су криви слабој насељености тих предела ратови, напосе балкански и светски рат. Ипак остају као главни узрок тога стања аграрни односи за време турске царевине. Код чивчијског система, који је ту био на снази, сељак није био сопственик земље, коју је обделавао. Врховни господар био је султан, односно држава, и зато је један део укупне жетве сељак морао дати као порезу држави (харач), који је раније износио десетину, а доцније осмину жетвеног приноса. Извесни део жетве излучио се за семе. Онда је дошао прави господар земљишта чифлук-сахибија (бег), који је од остатка добио одређени део — хак (обично трећину), а тек оно што је преостало могао је сељак (чивчија) да узме за своје потребе. Дакако да је сељак тиме што је примио са „свога“ газдинства могао да подмири само најелементарније животне потребе. Ако је кључ поделе између бега и чивчије био за њега још и неповољнији, онда му то није ни достојало за голи живот. Чивчија није имао интереса да повећава продукцију на земљишту, јер се делио бруто-принос, па је свако интензивније обделавање земљишта доносило увећање беговог дела, а доказано је да је при извесној висини инвестираног рада и капитала почео чисти приход чивчије да се релативно смањује.

Такви односи нису могли унапредити пољопривреду. Као њихова последица јавиле су се велике површине зиратног емљишта необрађене, јер се са таквог земљишта није давао део приноса бегу (чифлук-сахибији), пошто се је оно употребљавало само за напасивање стоке. Одатле и крајња последица: слабо насељење Јужних Крајева.

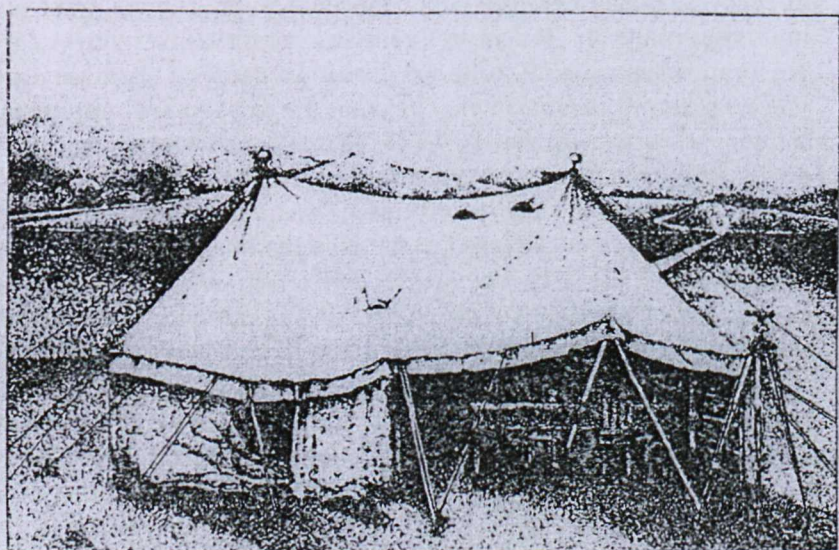
Наша је држава разрешила чивчијске односе (Претходне одредбе за припрему аграрне реформе од 25. фебруара 1919. год.). Тиме су скинути ови окови пољопривреди, чивчија је постао слободан сељак и господар свога земљишта. Ипак још није све урађено. Док је у Босни и Херцеговини одштета беговима регулисана тако да ју плаћа држава, у Јужним Крајевима ово питање још није сређено. Исто тако још није спроведено убаштињење чивчија. За оштету и убаштињење треба да се имају подаци о границама, површини, култури и бонитету парцела иојединих имања. Све је то тамо непознато јер нема катастра. Стога Генерална Дирекци Катастра форсирано врши на Југу триангулацију, а прошле је године почео детаљни премер у три среза (битољски, мориховски и струмички) да би се што пре дошло до катастра земљишта у пределима где су чивчијски односи многобројни. Геометри који на овим радовима суделују, подједно су сарадници на подизању пољопривреде у тим крајевима.

Колонизацију пустих земљишта познавао је већ турски правни поредак. По шеријату је култивисање необделаног тла једно свето дело, а закон турске царевине од 7. рамазана 1274. (3. мај 1858. год.) о земљишној својини у свом § 103. дозвољава да може свако, кому је то потребно, с одобрењем власти пушта (меват) земљишта привести култури признавајући сопственост државе.

Наша је држава ради задатка, које имају данашње модерне државе, морала да приступи делу колонизације у Јужним Крајевима. Она има код тога пред очима у првом реду сврху економску и аграрно-политичку, да екстензивно искоришћавање земље замени интензивнијим и тако унапређује пољопривреду. Познато је да се колонизацијом на Југу побољшава безбедност, даље да она има национално и чак стратегијско значење.

Унапред морамо рећи да је држава у том раду постигла лепе резултате, да се не би криво тумачило, ако споменемо ради потпуности приказа и почињене грешке. Објективни

странац проф. Др. Холман у својој студији о нашој колонизацији на Југу (часопис *Berichte über Landwirtschaft*. Berlin 1928.) да је овакав општи суд о тим резултатима: „Дело Колонизације у Јужној Србији може се у целосги означити као успех, а у појединим подручјима чак и као сјајни успех.“ И даље: „Југословенска држава је у Јужној Србији створила са незнатним средствима колонизационо дело, које не треба да се боји упоређења са другим државама, чак ни са Немачком, кад се имају у виду несразмерно већа средства“.



Геометарска канцеларија на Овчем Пољу 1922. год.

Колонизација Југа почела је врло рано после Уједињења (већ у лету 1919. год.) Недостајали су у оно време позитивни законски прописи као и многи други неопходно потребни услови, али је постојало врло јако расположење земљорадничког елемента за насељавање, па се је власт одлучила да што пре с том акцијом отпочне. Последице нису изостале, настале су грешке, које је доцније требало поправљати. У самом почетку није при том послу ни било геометара, а доцније тамо упућени нису имали потребних инструмената. Нетачне површине, међусобни спорови о међама као и спорови са дојороцима морали су се накнадно кориговати.

Послератна психоза потенцирала је свуда вечиту глад сељака за земљом, а тако је било и код нас. Јужна Србија

позната је преко народних песама најширим слојевима као позорница херојског и најславнијег доба српске историје. Покрет за насељавање схватио је долазак у те пределе као враћање на стара огњишта, као оживотворење стогодишњих снова. Била је то извесна историјска романтика, која је захватила све наше покрајине; једино је од ње остала поштеђена трезвена Шумадија.

Крута реалност, тешки услови за живот у крајевима где се ратовало, климатске прилике и друге недаће брзо су свеле покрет на праву меру, само су партијски рачуни још дуго времена кварили и ометали рад.

Компетената за насељавање било је доцније а има их и данас довољно, да се може вршити потребна селекција. —

За колонизацију у целој Области Битољској, Брегалничкој и Скопској, те у деловима Области Зетске, Косовске, Рашке, Ужичке и Врањске важи закон од 22. маја 1922. год. о насељавању нових јужних крајева, (озакоњена Уредба од 24. сепембра 1920).

За извођење тога закона надлежно је Министарство за аграрну реформу а подручни су му органи на споменутој територији Главно Аграрно Повереништво у Скопљу као друга инсталација и Окружна Аграрна Повереништва у Скопљу, Приштини, Пећи, Битољу и Штипу као прве инсталације. Раније су постојала таква Повереништва још у Куманову, Кавадару, Кос. Митровици, Новом Пазару, Плевљу и Пријепољу, али су данас укинута а њихова је територијална надлежност прешла на напред споменута Повереништва, која и данас постоје.

Техничку службу водили су аграрно-технички одсеци код Министарства за Аграрну Реформу односно код Главног Аграрног Повереништва у Скопљу. Код појединих Окружних Повереништава постављене геометре и техн. чиновнике руководио је аграрно-технички надзорник. По чл. 324. финансијског закона за 1928/29. годину прешли су сви послови премеравања Министарства за аграрну реформу у надлежност Генералне Дирекције Катастра. На основу наредбе Министра Финансија од 18. јануара 1929. год, број 7162. старају се о свима аграрно-техничким радовима у Јужним Крајевима катастарске секције у Битољу, Струмици, Скопњу, Штипу,

Приштини и Пећи као и катастарско Одељење при Финансијској Дирекцији у Скопљу.

У члану првом даје закон овакву дефиницију насељавања: „Под насељавањем у смислу овога закона разуме се давање земљишта за обрађивање и насељавање од стране државе онима, који се по овом закону могу обележити као насељеници“.

Земљишта, која држава даје за насељавање. 1. Слободно државно земљиште; 2. Општинске и сеоске земље и утрине у колико ове претичу преко стварних потреба дотичних општина и села за испашу и прогон њихове стоке; 3.



Колонија Србица у Дреници

Пуста земљишта и земљишта која су власници трајно напустили. Ако је тако издано у закуп, Министарство за Аграрну Реформу, у споразуму са Министарством Пољопривреде, може закуп раскинути. 4. Земљишта, која се по закону за припрему аграрне реформе и закону о делимичној експропријацији земљишта великих поседа могу извојити из приватне својине.

У тачци 4. наведена земљишта јесу вишкови имања који претичу преко тзв. максимума, који се по прописима,

аграрне реформе оставља свакому сопственику на слободно уживање и искоришћавање. Закон од 20.V. 1922. о забрани отуђивања и оптерећивања земљишта великихседа одређује као максимум за нове крајеве Србије 300 хек. обрадивог земљишта или 500 хек. земљишта у опште, а за нове крајеве Црне Горе 100 хек. обрадивог или 300 хек. земљишта у опште.

Тко може добити земљу за насељење и колико одређују чланови 4, 5, 6. и 7. закона.

Право на насељавање имају сви грађани Краљевине Срба, Хрвата и Словенаца, који се баве земљорадњом или сеоским занатима, а немају у опште или немају у довољној мери сопствене земље, па онда и они, који желе од сада обрађивати земљу, која би им се као насељеницима доделила.

Страни пак поданици не могу ни купити, ни под закуп непокретна имања узимати, ни на овима се насељавати, пре но што зато добију одобрење од Министарства за Аграрну Реформу и Министарства Унутрашњих Дела.

За насељавање ће свака породица добити вајмање 5 хектара земље, само у изузетним случајевима, када је породица само од 2 члана а старешина је старији од 50 година, ова породица може добити само 4 хектара.

Као изузетци од правила у ставу 1. овога члана важе насељења у околини градских и привредних центара, где се једној породици може дати мање од утврђеног минимума, али не мање од 2 хектара.

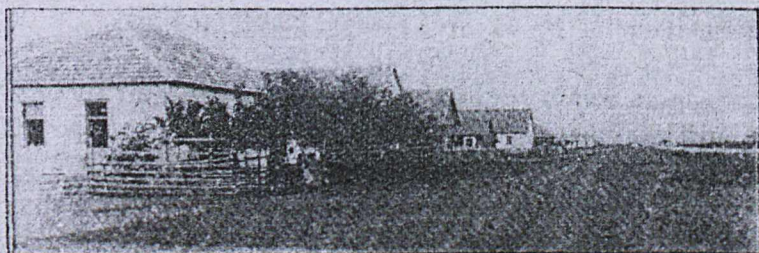
Породичним задругама доделиће се земљиште на следећи начин: на старешину задруге даје се 5 хектара, на сваког ожењеног задругара по 4 хектара, на нежењеног између 16. и 21. године по два хектара, а на нежењене старије од 21 године по 3 хектара. Ако је старешина или задругар старији од 50 година, на њ може се дати само по 2 хектара.

Надлежни орган Министарства за Аграрну Реформу моћи ће, с обзиром на каквоћу земље и на породичне прилике насељеника, поменутој површини додати још до 5 хектара земље, кад зато добије пристанак Министарства за Аграрну Реформу.

Породици, која доведе и донесе са собом неопходно потребан инвентар за обрађивање земље, има се дати још до 3 хектара земље.

За подизање угледних економија и пољопривредних школа — Министар за Аграрну Реформу у споразуму са Министром Пољопривреде може одобрити до 50 хектара земљишта.

Главни орган Министарства за Аграрну Реформу за Јужне Нове Крајеве, а уз претходни пристанак Министарства, може по извршеном насељавању на тражење насељениково доделити му од земљишта неподесног ма за какву културу, т. зв. шумског тла, још до 2 хектара (према величини површине дате му за насељење), под условом да у року од године дана од дана када му је додељено земљиште исто пошуми с правима и дужностима предвиђеним законом о шумама.



Колонија Обилић на Косову.

Ако насељеник у поменутом року не пошуми исто, земљиште ће му се одузети. —

Закон има у првом реду у виду домаће земљорадничке породице, а затим му је тенденција да створи типове задружних поседа, како би се добивено имање сачувало породици и да се не распарчава на појединце. Добровољци борци добивају 5 ха, а неборци 3 ха. Четници су раније добивали 10 ха, а сада су изједначени са добровољцима. —

Повластице насељеника. Насељеници имају приликом насељавања следећа права: 1. на бесплатан подвоз свих чланова породице, стоке и ствари на свима државним железницама, а и на лађама у Краљевини, и то од места досадашњег боравка, одрсно од границе Краљевине до места насељења; 2. на бесплатну грађу из државних или општинских шума за подизање зграда за становање и смештај стоке, као и за израду пољопривредних справа и алата; 3. на испашу по сеоским и општинским утринама, као и на сервитете у општинским и државним шумама и друге сервитуте, који припадају старо-

седеоцима односног места насељења; 4. на слободан увоз (без царине) стоке, земљорадничких машина, справа и алата, покућанства, семена, жита за храну и других потреба за рад и живот у случајевима досељавања из иностранства. Увозну експедицију свих ових предмета вршиће царинарнице по званичној дужности и ситничком бележнику не чекајући извршност свога решења о ослобођењу царина, када се досељеници легитимирају решењем Министарства за Аграрну Реформу или исправом о насељавању (чл. 19.)

Министар за Аграрну Реформу има право да предње властице делимично или у целости подели и оним лицима, поданицима Краљевине Срба, Хрвата и Словенаца, која редовним путем купе у Јужним Новим Крајевима земљу, да се на исту населе. Против решења Министра за Аграрну Реформу по овим тражењима нема места жалби.

Привремено се ослобођавају од пореза на приход од земљишта по тач. 4. чл. 11. закона о непосредним порезима од 8. II. 1928. год. земљишта колониста насељених по прописима закона о аграрној реформи, за 5 година, рачунајући од почетка наредне године, када је земљиште колонисти уручено; а у колико га досад нису уживали, на 5 година од дана ступања на снагу овог закона.

Време ослобођења, признатог колонистама по досадањим прописима (по закону о насељавању 3 год.), у колико до ступања на снагу овога закона није истекло, или је истекло, а није износило 5 година, продужује се до навршетка 5 година, рачунајући од почетка наредне године, кад је колонисти земљиште уручено, односно од дана, кад овај закон стане на снагу.

Порез на земљиште колониста, за остатак године у којој им је земљиште уступљено, отписаше се по молби дотичног колонисте, ако молбу преда до краја те године.

Обавезе насељеника. Насељеници су дужни уредно обрађивати уступљена им земљишта, куће зидати и отплате вршити према предузетим обавезама и редовно плаћати дажбине, када на то буду обавезани по овом закону. Добивено земљиште се не сме давати у закуп. Изузетак се може учинити само код инвалида и код породица осталих без радне снаге.

Док не постану сопственици уступљене земље (после десет година од дана насељења), насељеници је не могу отуђити. Задужити ју могу само код насељеничких удружења. Земља се може одузети насељенику, ако не одговара побројаним обавезама; ако се утврди да је као молиоц поднео неистинита или фалсификована уверења и податке; ако се утврди да је одржавао везе с одметницима од власти или с лицима, која раде против државног поретка, или да је помагао таква лица; те коначно ако не ступи у чланство законом прописаног удружења (Аграрне заједнице) или иступи пре него је прошао рок од десет година.—



Колонија Марино село код Скопља.

Молбени листица. — Ко се жели населити у Јужним Крајевима има поднети Министарству за Аграрну Реформу преко најближег органа Министарства молбу, која треба да садржи: 1. Име старешине и свих чланова породице, пол, године старости, брачно стање и занимање сваког понаособ; 2. колику је површину земље до сада имала та породица; 3. како и у којој вредности друго покретно и непокретно имање поседује та породица; 4. вредност непокретног имања, коме то оставља и уз које услове и зашто; 5. да поднесе уверење да ли последњих пет година није продао своју земљу а ако је продао, да да изјаву зашто је продао и шта је урадио с новцем; 6. податке о томе, да ли доводи колико и које стокe, доноси колико и какве пољопривредне справе и алате семе за сејање и жито за храну; 7. податке о томе, ако предмете по тач. 6. не доноси, да ли их може сам својим средствима набавити, или тражи да му се то набави и даде уз земљу и како у том случају мисли да то отплати; 8. изјаву да ће ступити у чланство удружења која су предвиђена у чл. 22. овог закона. Молба и прилози треба да буду ове-

рени од надлежне општинске власти, која има истовремено издати молиоцу и уверење о имовном стању и владању молиоцем. За оне, који су ван граница Краљевине, овај посао врши најближи конзулат или посланство или за то нарочито одређен орган.

Поменуте власти и органи дужни су хитно оверити и поднесене им молбе потврдити и издати уверења и све то на захтев интересованих лица бесплатно састављати (чл. 13.)

Министарство за Аграрну Реформу доноси начелно решење о свакој поднетој молби и упућује га својим органима, да га према колонизационом плану изврше. Дотични орган доноси решење колико земље и где ће се доделити насељенику. (чл. 14.)

Молбе, уверења и сви прилози, који се на насељавање односе, ослобођени су од сваке таксе. (чл. 17.)

Ограничавање, премер, парцелисање и додела земље. У крајевима, где постоје баштинске (грунтовне) књиге, решење надлежне власти о забрани располагања или о издвајању земљишта у аграрне сврхе забележи се у листу односно сопственика и тиме акт забране односно издвајања важи против сваког лица. Пошто таквих књига нема у Јужној Србији, издвајање и публикување решења о издвајању врши се у поступку ограничавања. Законски прописи о тому јесу ови:

Среске Комисије за насељавање ограничавају на терену комплексе за насељавање. У састав комисије улази: 1. Лице, које за то одреди Министарство за Аграрну Реформу, односно његов главни орган за крајеве у чл. 1. поменуте; 2. полицијски чиновник дотичног среза, кога одреди срески началник; 3. Председник односно кмет дотичне општине, који је дужан дати комисији сва обавештења о месним приликама и земљишно-поседовним односима; 4. Економ или шумар; 5. Геометар, који је у служби Министарства за Аграрну Реформу или иначе у државној служби и 6. Лекар.

Лице под 1. је председник комисије. У случају једнаког броја гласова, његов глас одлучује.

Комисије имају по завршеном раду да објаве свој ситуациони план на дотичној општинској судници и да тај оставе на увид заинтересованим за 15 дана. (чл. 10.)

Ако се приликом ограничавања комплекса за насељавање укаже потреба, да се приватно земљиште, које је обухваћено ограниченим комплексом, узме за насељавање, оно

ће се моћи узети само на основу закључка комисије за насељавање, а за узето земљиште има се сопственику дати у замену земљиште одговарајуће вредности. Комисија доноси закључак и о томе које ће се земљиште дати сопственику, а овај има право жалбе по чл. 12. (чл. 11.)

Против рада комисије за ограничавање комплекса за насељавање могу се заинтересовани жалити главном органу Министарства за Аграрну Реформу за Јужне Крајеве у року од петнајест дана од дана када је заинтересованим лицима саопштено да се земљиште узима за насељавање.

Против решења поменутог органа заинтересовани могу се жалити Министарству за Аграрну Реформу у року од петнаест дана од дана пријема решења. (чл. 12.)

Сарадњу геометра код ограничавања комплекса нормира Инструкција Министра за Аграрну Реформу од 1. марта 1922. год. Бр. 8000. Поступак је сличан омеђавању катастарских општина. Геометар као члан напред споменуте комисије саставља записник описа међе и ситуациону скицу. Скица се израђује цртањем од ока без премеравања и служи само за општу оријентацију; у њој означене површине јесу апроксимативне. Техничка тачност не тражи се код ограничавања комплекса, пошто је у овом стадију још потпуно неизвесно, да ли ће се и колико односног земљишта узети у аграрне сврхе, па би премеравање значило губитак времена. Операт ограничавања (записник и скица) излажу се по законском пропису кроз 15 дана на општинској судници.

Решења о издвајању комплекса за колонизацију доноси Главно Аграрно Повереништво у Скопљу. Она су извршна, кад нема кроз 15 дана на њих жалби, односно кад жалбе реши Министарство за Аграрну Реформу. Тада се издвојена земљишта премеравају.

До 1928. год. премер није био везан на државну триангулацију, пошто иста није била срачунета за подручје Јужних Крајева. Комплекси за колонизацију у Метохији који су премеравани 1928. год. моћи ће се везати на тригонометријске тачке (ва време самога рада нису биле још одређене ни срачунате), а биће то могуће и за већину ових радова у идућим годинама.

Инструкција бр. 8000/22 предвиђала је графичку методу снимања код комплекса испод 300 ха, а изнад те површине прописана је била нумеричка. Планови су били састављени у

размери 1:5000. Како сва та премеравања сада спадају у надлежност Генералне Дирекције Катастра, примениће се и на њих у будуће потпуно прописи закона о катастру.

За парцелисање даје Инструкција ове опште прописе супсидијарне важности, пошто је иницијатива препуштена одговорним надлештвима обзиром на разне прилике:

Правило је да село буде груписано. Поједини плацеви (кућишта) износе обично 2.500 м. Село мора бити тако смештено, да лако долази до добре воде. Одвода талоба несме бити отешћана. Ваља настојати да село лежи уз постојећи друм или пут. Ако то није могуће, треба у парцелационом плану пројектовати нови пут за спој са главном комуникацијом тако, да се исти прелазећи издвојени комплекс прикључи на постојећи пут. Нацрт села уцртава се у план, али се мора и на засебном листу предочити у размеру 1:2.500.

Начелно добија сваки насељеник целу компетенцију у једном комаду. Компетенција се додељује у више комада, ако је разлика у бонитету земљишта до 25%, напосе с разлога што не би сваки насељеник добио земљишта погодног за сејање детелине, што ће економ већ у записнику описа међе нагласити; даљњи разлог могу бити удаљености неког дела насељеног комплекса и коначно изјављена жеља насељеника.

Облик нових парцела имаде бити правоугаоник; пропорција ширине спрам дужине несме бити у правилу мања од 1:8. Смер дужих међа лежи у смеру пада терена. Изнимно имаде бити на стрмо положеном земљишту, где је орање проти смеру пада немогуће, смер парцела нормалап на линију највећег пада.

Основа парцелације саставља се на плану, који је на основу премера сачињен, и исколчује у нарави. Главе међа означују се хумком и дрвеним колцем или каменом. Геометар нека истакне међашне линије, да насељеници код орања исте не некриве.

Технички операт чувао се трајно у „катастру насељавања“ код Главног Аграрног Повереништва у Скопљу. Управо код публикавања ових редака прерађује се тај аграрни операт у катастарски, сходно одредбама закона о непосредним порезима од 8. II. 1928. год., те ће се чувати и одржавати код Катастарских Управа, односно Финансиских Дирекција.

Доделу земље насељеницима на основу начелног решењ ситуационог и колозационог плана врши Главно Аграрно Повереништво преко својих подручних органа. О додели издај се насељеницима исправа.

Задобијање права сопствености. Насељеници постај сопственици уступљеног им земљишта после десет година о дана насељења, (чл. 15. и 16.) па ако испуне услове овог закона Министарство за Аграрну Реформу ће им издати исправа о томе.

У случају смрти насељеника, његови законити наследници наслеђују његова стечена права као и његове обавезе по овом закону.

Пошто је насељавање почело 1919. године настају прв случајеви да насељеници задобијају сопственост додељене им земље у овој 1929. години.

Сем доделе земље потребни су за опстанак и напредок насељеника још многи други услови.

Климатске прилике од пресудне су важности за одржање људи и стоке. Лица, која су се родила и одрасла у планинским крајевима не могу се с успехом насељавати у ниски и мочварним пределима. На том се питању много грешило код колонизације Југа, под навалом земљорадничких слојева који су тражили земљу, па су се многе колоније морале раселити, јер људи нису подносили климу, разболели су се, често и умирали. Угибала је и стока доведена из пределе друге климе.

Чињени су покушају да се подручја колонија асанирају одводњавањем, јер је маларија тамо главна невоља. (пр. код Врела на Косову). Како су то послови великог стила, не могу се успешно вршити, на малим комплексима и с недовољним финансијским средствима, већ за то треба великих инвестиција.

Снабдевање водом за пиће и за наводњавање има велику улогу у колонизацији. Доведена је здрава вода колонијама у Метохији (Витомирици, Добруши и др.), а на Овчем Пољу кол. Кадрифаково. Бушење бунара на Овчем Пољу није има жељених резултата.

Подизање кућа за становање и господарских зграда прв је услов за повољан развој колонизације. Куће граде насељеници сами или их гради Министарство за Аграрну Реформу.

о свом трошку. У државној се режији грађени насељенички домови у Србици (срез Дренички) Врелима (под Голем-планином на Косову), Новој Батањи на Овчем Пољу и уз друм Митровица—Пећ. Цене су им разне, просечно око Дин. 30.000. Особито је подесан тип кућа уз речени друм, које и нису најскупље (Дин. 28.850.)

Насељеници сами, односно уз помоћ државе у новцу или грађи дижу зграде разне цене према својој економској снази и обичајима краја одакле су дошли. Има ту колиба од плетера залепљених иловачом, дрвених личких и босанских кућа, од черпића, од набоја, па до камених кула. У главном се може рећи да су услови за становање бољи него у староседилачким кућама.

Највећи је део насељеника слабог имовног стања, без капитала и без потребног земљорадничког инвентара. Долазе у непознату средину, другу климу, на земљу необрађену, коју често пута ваља тек крчити, да постане подесна за обрађивање. У првим годинама треба их редовно помагати, док економски не ојачају. Настојање је државе да то помагање буде међусобно по задругарским начелима, а у тој им форми она даје и своју помоћ. Законски је пропис, да сваки насељеник буде члан аграрне заједнице, а оне су опет груписане у Савез Аграрних Заједница, којему је седиште у Скопљу. Држава даје помоћ у готовом новцу, грађи, стоци, семену, готовим кућама и т. д. — према могућности и сходности. Ова помоћ није дар већ позајмица, коју насељеник треба да врати.

Основне школе за насељеничку децу дижу се и приватном иницијативом и о трошку самоуправа и државе. Црква за сада готово нема.—

Ови изложени и други услови нужни за одржање те економски и културни развитак колониста нису постојали у пуној мери, долазили су много пута доцкан или никако, па опет је значење колонизације у Јужној Србији огромно с гледишта пољопривредног, националног и културног подизања краја. Прва и главна заслуга за те успехе припада самим насељеницима, који су се на добивеним земљиштима унаточ свих недаћа одржали. Само народ свеж, пун животне енергије, скроман, издржљив и прожет љубављу спрам земље, могао је да преброди све тамошње недаће и кризе насељавања.

Резултати досадање акције у цифрама износе према стању на дан 1. јануара 1929. год, овако:

Ограничавање вршено на 259.871 ха.

Дефинитивно узето за сврхе колонизације 149.982 ха.

Без формалног записника узето у ту сврху 21.842 ха.

Није још извршено ограничавање за 81.528 ха.

Поништено је ограничавање на 23.672 ха.

Премерено је 176.647 ха.

Свега је додељено 180.511 ха.

Укупно је намењено 14 696 породица, од тога:

Насељеничких породица 8.869 са површином 61.975 ха.

Добровољаца и четника 318 са површином од 2317 ха.

Староседалачких породица 5,128 у допуну са површином 17.675 ха.

Сопственика 160 у замену са 2.105 ха.

Фактичких поседника без решења са површином 37.230 ха.

Утрина за испашу стоке 51.893 ха.

Подигнутих насељеничких кућа има 5.745.

Број стално насељених породица је 8.219.

Највише колонија и насељеника има у области Косовској а затим у Метохији, где се сада најинтензивније ради.

Премер земљишта пролазио је разне фазе. Први Главни Повереник пошао је на своју дужност са речима, да уопште не треба геометре, јер је вели, после балканског рата као срески начелник населио 70 породица, које су и данас на својим местима, а све без геометара. Кад му је на његову молбу упућен први геометар, данашњи шеф Катастарског одељења у Скопљу, констатовао је овај да су парцеле насељеницима одмераване конопцем, који је требао да буде дугачак 100 м., а стварна му је дужина била 113 м. Инструменти су у почетку колонизације били код нас раритет, први су геометри радили само с призмом и пантљиком. Онда су дошла снимања са малим геодетским сталовима, а тек доцније нумеричка метода. Како смо рекли комплекси су премеравани и парцелисани на основу затворених полигона, јер државне триангулације није било све до прошле 1928. год. Начин рада прошао је велику еволуцију до момента, кад се је могао премер вршити по прописима катастра а на основу тригонометријске триангулације. Сва првобитна споменута снимања, која нису удовољавала ни доста толерантне захтеве аграрних потреба (земља се дели бадава), замењена су да-

како мерењима нумеричке методе. На тај начин операт премера ових 180.000 хектара послужиће корисно још једној сврси, сем оне којој је био намењен. Код израде елабората за разрез пореза на приход од земљишта у крајевима, где није извршен премер, по чл. 20. закона о непосредним порезима — код т. зв. привременог катастра (да га тако назовемо) — употребиће се подаци колонизационог премеравања место података, који се иначе добивају само по пријавама порезовника, а то су у првом реду износи површина појединих парцела.

Свршавамо овај приказ основних начела и главних момената у колонизацији Јужне Србије са жељом, да се читаоци заинтересују за ову културну акцију, где геометри имају тако замашну улогу. Оним пак колегама, који су на том послу или ће тамо доћи, нека чланак да најпотребније информације, да знају сврху свога рада, и свест, да су сарадници на економском и културном подизању овога лепога и историјски славнога краја наше отаџбине.

Илж. Станоје Ј. Недељковић.

Катастарски чисти приход Као основица за земљарину.

(Наставак)

Ако се чисти приход морао истраживати на више класа и култура, јер се показало да су лествице чистог прихода неравномерне, онда ће се добити онолико односа између старог и новог чистог прихода код колико је култура и класа истраживан чисти приход. Све те односе треба сада свести на један главни однос и то за сваки узорни проценбени срез засебно. То се постиже на овај начин: саберу се досадашњи укупни чисти приходи свих култура и класа, за које је у срезу однос израчунат. Затим се досадашњи укупни чисти приход за сваку одабрану културу и класу помножи са својим односом па се добијене суме саберу. Збир тих нових сума чистог прихода подели се са збиром досадашњих укупних чистих прихода одабраних култура и класа, па је тај количник главни однос између новог и старог чистог прихода дотичног узорног проценбеног среза. Ти се односи заокругљују до на два децимала.

На основу прорачунатих главних односа приступа се одређивању количника за целу групу проценбених срезова на овај начин: прво се укупни досадашњи чисти приходи свих узорних проценбених срезова саберу, па се укупан збир досадашњих чистих прихода за сваки узорни проценбени срез помножи са главним односом тога среза, а онда се добијени производи саберу. Сада се укупан износ нових сума подели са укупним износом старих сума чистог прихода. Добијени количник је количник за све срезове једне групе сличних срезова, којим треба множити старе катастарске приходе, па да се добије нови катастарски приход. Те количнике треба заокружити на цео број.

Имајући напред цитиране законске норме извршена је пре свега за сваку покрајину подела у групе проценбених срезова. Та је подела извршена овако:

Словеначка је подељена у четири групе;

Хрватска са Сремом је подељена у десет група;

Војводина је подељена у три групе;

Далмација је подељена у четири групе.

Овде не можемо улазити у опсежне мотивације зашто је употребљен толики број група, а не мањи или већи, пошто обим овог чланка то не допушта али се може поуздано рећи, а то су и меродавни констатовали, да је том поделом у толики број група, проценбених срезова, задовољен принцип изједначења пореза т. ј. да су на тај начин отклоњене све оне неравномерности а често пута и неправде, које су фактички постојале у досадашњим лествицама чистог прихода не само између појединих покрајина већ нарочито још у границама сваке покрајине понаособ.

На основу података који су били истраживани на терену, дошло се до бруто расхода и бруто прихода па држећи се и других законских одредаба најзад се дошло и до дефинитивних количника за сваку групу по прописима који су напред показани.

Опсежни елаборати од по више десетина и стотина страна на основу којих се дошло до количника, за сваку групу слати су свакој општини на стављање примедба за време од 15 дана.

Са жалбама, за које се може слободно рећи, да су ретко садржале какву убедљиву аргументацију повраћени су сви

слаборати Комисији за утврђивање чистог прихода од земљишта.

Комисија је пре свега прегледала све претходне радове па их је готово без примедбе одобрила и прелазећи на прорачунавање количника, комисија је најподробније ушла у сваки детаљ, који се односи на израчунавање трошкова као и на сваки детаљ, који се односи на израчунавање бруто прихода па је, подвргавши те податке и начин рада најстрожијој контроли и уносећи такве податке у елаборате за прорачунавање количника, који су науком, праксом, искуством, подацима државне пољопривредне статистике и опажањима катастарских органа на терену констатовани, дошла за сваку групу проценбених срезова до количника, који су садржани у приложеној табели. (Страна 44.)

Тим ће се количницима имати да множи укупан износ сваког поседовног листа, да би се добио нови катастарски чисти приход који ће служити као база за земљарину.

2.) *Испитивање новог чистог прихода за оне крајеве у којима је основица за земљарину катастарска вредност земљишта.* Ти су крајеви Босна и Херцеговина. Одмах морамо напоменути да је Босни и Херцеговини за шуме основица пореска катастарски чисти приход. У тим крајевима се наметала одмах двојака задаћа: изједначење пореза са околним суседним крајевима и претварање катастарске вредности земљином у катастарски чисти приход од земљишта. Да би се могао извршити први део, т. ј. изједначење пореза требало је од катастарске вредности прећи на катастарски чисти приход али тако да у томе срезу буде основица слична ако не потпуно једнака, као год и у једном од срезова у коме је основица катастарски чисти приход а та су два среза по свима својим особинама слични. Та сличност треба да се огледа у врсти земљишта, у начину обраде земљишта, у положају земљишта, у комуникацијама, у доброту, у климатским приликама, у жетвеном приносу, и свима оним чињеницама које утичу да се добије са земљишта, ако не исти а оно приближни чисти приход.

Да би се упоређење могло извршити, извршен је економски опис сваког Босанско-Херцеговачког среза који садржи географски положај, врсту земљишта, поднебље, начин искоришћавања и обраде зиратног и шумског земљишта, саобраћајна средства, теренске прилике, индустрију, тржишта, про-

К р а ј	Процентни срез и разред- бено подручје	Количник	К р а ј	Процентни срез и разред- бено подручје	Количник	К р а ј	Процентни срез и разред- бено подручје	Количник		
									К р а ј	Процентни срез и разред- бено подручје
Х Р В А Т С К А И Ц И Н И Ј А О Д О В А С К А С Л О В Е Н А Ч К А	Грачац	24	Х Р В А Т С К А И С Л О В Е Н А Ч К А	Слатина	30	В О Ј В О Д И Н А	Вршац	34	Љутомер	20
	Госпић	24		Вировитица	30		Панчево	34	Марибор I	20
	Кореница	24		Осијек	30		Оравица	34	Марибор II	20
	Оточац	24		Кастав (Во- лонско)	22		Нађсентми- клош	34	Цеље I/1.	20
	Огулин	24		Лошињ I	24		Цеље I/2	18	Цеље II/1.	20
	Ријека (Фи- ума)	24		Чаковец I	27		Цеље II/2	18	Величковец III	20
	Делнице	24		Чаковец II	27		Словенгра- лец	18	М. Собота I	30
	Карловац II	25		Чаковец III	27		Величковец I	18	М. Собота II	30
	Гљива	25					Волфсберг I	18	Д. Лендава I	30
	Костајница	25		Дарда I	27		Волфсберг II	18	" II	30
	Слуњ	25		Дарда II	27		Радовљица I	20	Керменд	30
	Златар	26		Мохач I	27		Радовљица II	20	Книн I	20
	Крапинске Топлице	26		Шиклош II	27		Радовљица III	20	Книн II	20
	Пакрац	27		Митровица	32		Крањ I	20	Книн III	20
	Беловар	27		Вуковар	32		Крањ II	20	Задар I	24
	Крижевци	27		Земун	32		Крањ III	20	Задар II	24
	Криж	27		Рума	32		Љубљана - место	20	Шибеник I	24
	Гарешница	27		Винковци	32		Љубљана о- колица	20	Шибеник II	24
	Сисак IV	27		Жомбоља I	32		Камник	20	Бенковац II	24
	Ђурђевац II	27		Кула I	34		Логатец	20	Сплит I/1.	24
	Пожега	27		Кула II	34		Кочевје	20	Сплит I/2.	24
	Нашице	27		Суботница	34		Чрномељ	20	Сплит II	24
	Загреб I	29		Сомбор	34		Н Место I	20	Сплит III/1.	24
	Загреб II	29		Паланка I	34		Н Место II	20	Сплит III/2.	24
	Јаска I	29		Паланка II	34		Литија I	20	Синь	24
	Јаска II	29		Сента	34		Литија II	20	Имотски	24
	Карловац I	29		Нови Сад	34		Брежнице I	20	Макарска I	24
	Вел. Горица	29		Тител	34		Брежнице II	20	Макарска II	24
	Копривница	29		Баја I	34		Кршко I	20	Макарска III	24
	Вараждин	29		Сегедин I	34		Кршко II	20	Хвар I	24
	Ђурђевац I	29		В. Кикинда	34		Кричко I	20	Хвар II	24
	Брод	29		Жомбоља II	34		Кричко II	20	Корчула	24
	Нова Гра- дишка	29		Н. Кањиза	34		Птуј I	20	Дубровник I	24
Ђаково	29	В. Бечкерек	34	Птуј II	20	" II	24			
Сисак I	29	Перлез	34	Радгона	20	Котор	24			
Сисак II	29	Ј. Томић I	34			Бенковац II	28			
Сисак III	29	Ј. Томић II	34			Задар III	28			
Валово	30	Ј. Томић III	34							
		Нинчићево	34							
		Бела Црква	34							

сечни жетвени принос и шумских производа, просечне тржне, месне и фабричке цене и све друге податке који су у привредном погледу карактеристични за просуђивање о привредним приликама у сваком срезу.

Пронашавши једном Босанско-Херцеговачком Срезу слични упоредни срез у крајевима у којима је основица за земљарину чисти катастарски приход од земљишта дошло се до количника за сваку културу којим се множила катастарска вредност земљишта ради прелаза у катастарски чисти приход.

Најпре су у сваком Босанско-Херцеговачком срезу за сваку културу израчунате просечне вредности земљишта и површина земљишта за дотичну културу; сада се тражи однос између новог чистог прихода упоредног среза и Босанско-Херцеговачког среза деобом катастарског чистог прихода упоредног среза са просечном катастарском вредношћу дотичне културе.

Ако није иста сличност за свих 100% за сваку културу већ има за изврстан проценат разлике у сличности то ће се катастарски чисти приход за сваку културу упоредног среза, повећати или смањити за усвојени проценат неједнакости па тек онда приступити тражењу односа, између тако измењеног катастарског чистог прихода једне културе са катастарском вредношћу земљишта исте културе.

Количник за измену катастарског чистог прихода код шума у нови катастарски чисти приход добија се на следећи начин: нови просечни катастарски чисти приход од шума упоредног проценбеног среза треба упоредити са катастарским приходом од шума једног Босанско-Херцеговачког среза па ће се добити однос којим ће се множити стари катастарски приходи од шума у нови, који ће одговорити потпуно чистом приходу од шума упоредног проценбеног среза или ће се разликовати за онолико процената колико се констатовала разлика у једнакости добротe шума.

Радовима око економских описа и изналагања упоредних срезова су много помогли економски описи срезова и лествице чистог прихода, које је била израдила Аустрија за време окупације 1885 год. али који елаборати у живот нису у опште ступили.

Економске описе су у главном извршили геометри у катастарским управама под надзором директора катастра у

Сарајеву и стручних органа реомбулације катастра у Загребу, са много воље, труда и пажње.

Сви елаборати о утврђивању количника су израђени, послани свакој општини на увид и евентуалне жалбе, и већ их је $\frac{2}{3}$ повраћено Генералној Дирекцији Катастарара, са врло мало примедба, ради подношења Комисији на решавањем одлуку.

Врло мали број жалби показује да ће највећу благодет ако изједначења пореске основе за земљарину имати да осети Босна и Херцеговина.

3.) *Рад у крајевима где не постоји катастар земљишта.*

(Наставиће се).

Геом. Димитрије Милачић

Геометарске Коморе

(К пројекту закона о Геометарским Коморама у Краљевини С. Х. С.)

Покренуто је питање доношења закона о оснивања Геометарских Комора у Краљевини С.Х.С., и може се рећи, да га с правом данас захтева 9/10 геометара. Пројекат о коме је реч већ је познат већини колега из Геометарског Гласника и календара за 1928. год. Да би сви колеге били с њиме упознати, као и са извесним изменама и допунама, које су у њему учињене, решено је да се још једанпут оштампа у нашем листу, пошто ће бити изнешен на скупштини Удружења у Новом Саду.

Овим законом добива геометарски сталеж заштиту угледа, части и својих интереса. Првенствено му је циљ да заштити овл. цивилне геометре, како би се спречила навала нестручног и неквалификованог особља у нашу струку, које данас врши на свим странама геометарске послове, и тиме наноси струци и појединцима моралну и материјалну штету. Данас још има велики број области, где нема ниједног овл. геометра, па ту врше праксу лица, која за то немају овлашћење. Већ самим тим што су њихови планови правно неважећи оштећује се сопственик, јер не добива оно, што је платио. Потребно је напоменути, да је Генерална Дирекција Катастра све овакве планове поништавала, на задовољство свих геометара.

Државне власти питају представништво комора (а тако и овај пројекат предвиђа) за мишљење у свима питањима,

која се тичу интереса струке и чланова. Тиме долази до речи организација струке у свима за њу важним моментима.

Коморе у данашњим државама настале су из средовечних стручних организација (цехова, еснафа), које су одржавале поредак међу људима исте професије и штитиле њихове заједничке интересе. Законодавство садањих држава одузевши им њихова посебна овлашћења, која су граничила са потпуним аутономија, дало им је обележја самоуправа т. ј. пренело је на њих извесни део државних управних функција под контролом државне власти.

Према томе је критериј за чланство у геометарској комори вршење цивилне геометарске пракса. Како је у звању државног чиновника далеко претежнији његов јавноправни положај од стручности, није могуће да геометри, који су државни чиновници буду у овој присилној организацији, — ако не врше приватну праксу.

Уредба о инжињерским коморама познаје као чланове само овлашћене (т. ј. цивилне) инжињере и архитекте. Законски прописи о адвокатским коморама јасно је да предвиђају као чланове лица, која нису у државној служби. Уредба о лекарским коморама ради њиховог специјалног положаја прописује да једну комору сачињавају „сви у лекарски именик уписани лекари, који живе стално на њеној територији и *врше на њој лекарску праксу.*“ Из праксе је познато да су чланови коморе и чиновници - лекари, ако врше приватну праксу. Напротив они чиновници - лекари, који не обављају приватну праксу нису чланови комора.

И ми смо морали да учинимо измену у првобитном пројекту закона, који је прописивао чланство у Геометарским Коморама за све цивилне и државне геометре, јер се то коси са основним појмом комора уопште. Државне смо брисали, али се нисмо задржали на категорији цивилних геометара (како је то случај са цив. инжињерима код њихових комора), већ смо угледајући се у лекарске коморе узели као обавезу за чланство у Геом. Коморама: вршење цивилне геометарске праксе. Држимо да је то оправдано и нужно. Кад нпр. геометар града Загреба може да потпише план, који важи пред свима властима, или кад државном чиновнику - геометру његова претпостављена власт дозволи да у слободном времену обави на трошак странке неки премер или да такве послове

трајно врши, — онда се мора и онај самоуправни и овај државни орган третирати у тој својој функцији једнако као и овлашћени цивилни геометри.

Колегама је познато, како су до сада вршени разни премери, аграрни, хидротехнички, културтехнички, премери извесних вароши, снимања за трасирање жељезница, снимања за регулације и др. Сви ови радови вршени су појединачно, радила је свака установа за себе, трошени су милиони, а радови нису могли бити употребљени ни за катастарске ни за друге циљеве, већ специјално за оне, којима су намењени.

Од капиталног је значаја што је законом о катастру (чл. 4.) предвиђено, да сви премери, мањи или већи, ма ко их радио, било органи државни, самоуправни или овлашћени цивилни инжењери и геометри, подлежу прописима тога закона, тако да се сви могу употребити и за катастарске циљеве. На овај се начин добија у брзини времена, једнообразност за све премере, огромне уштеде и т. д.

Поред закона о катастру, спада и закон о Геометарским Коморама у ред оних закона (о баштинским књигама, о комасацији земљишта и др.) које треба донети да геометарски планови као подлога праведног опорезивања, приватне својине на земљишту, хипотекарног кредита и пољопривредних реформи, буду доиста онако израђени, како то захтева савремена наука и да буду употребиви за све техничке сврхе. —

Пројекат закона о Геометарским Коморама

Чл. 1.

У Краљевини Срба, Хрвата и Словенаца оснивају се на подручјима Финансијских Дирекција Геометарске Коморе, које носе име по свом седишту.

Геометарска Комора састоји се из целокупног броја овлашћених имвилних геометара, који имају седишта на подручју односне Финансијске Дирекције и свих оних државних или самоуправних геометара, којима је повремено или трајно дозвољено да врше приватну праксу.

Чл. 2.

Задатак је Геометарске Коморе да чува углед, част и права својих чланова, и да пази на то да њезими чланови врше своје сталекке дужности.

Чл. 3.

Геометарска Комора мора имати најмање 25 чланова. Ако у областима Финансијских Дирекција по чл. 1. нема толико чланова, може Комора да обухвати подручје двеју или више Дирекција. О седишту Коморе одлучује у том случају Министар Финансија на предлог Главне Управе (чл. 20.)

Чл. 4.

Сви овлашћени цивилни геометри морају бити чланови Геометарских Комора, у чијем подручју имају своја седишта, а исто тако и самоуправним и државни геометри, којима је дозвољено вршење приватне праксе.

Личности, које нису ни овлашћени ни државни ни самоуправни геометри, немогу бити чланови Коморе.

Државни и самоуправни геометри могу се бавити приватном праксом у слободном времену, ако им то надлежна власт дозволи, само у крајевима односно на подручјима Катастарских Управа, где нема овлашћеног цивилног геометара.

Чл. 5.

Послове Комора обављају њихове Скупштине и Управе.

Чл. 6.

Скупштина Геометарске Коморе је уредно сазвани и конституисани скуп њезиних чланова.

Редовне годишње Скупштине Геометарских Комора сазивају дотичне Управе почетком сваке календарске године, а најкасније до I. фебруара. Осим тога сазивају се ванредне скупштине увек, када нађу за нужно дотичне Управе или када то писмено захтевају најмање једна трећина чланова дотичне Коморе.

Позив за скупштину са назначеним дневним редом ће се објавити 20 дана раније у „Службеним Новинама“ и доставити надзорној власти на увиђај и даљи надлежни поступак.

Чл. 7.

Скупштине Геометарски Комора могу се одржавати и на њима доносити одлуке, ако је присутна једна трећина чланова коморе. Ако у заказано време није присутна једна трећина чланова, скупштина ће се држати истога дана 1. час касније са бројем присутних чланова, који мора бити 10% укупног броја чланова, а код мањих комора бар 5 чланова

што се у објави за скупштину Комора има нарочито истајање Скупштина Коморе доноси одлуке простом већином гласова. Председник учествује у гласању. При једнакој подели гласова сматра се да је предлог одбијан.

Скупштини председава председник Управе. Секретара два оверача записника бира сама скупштина.

Чл. 8.

Скупштине Геометарских Комора већају и доносе одлуке о свима стварима и питањима, која се тичу дужности, права и интереса, геометара у колико не спадају у делокруг рад Главне Управе. Комора и скупштине изасланика Коморе. На скупштини се врше ови послови:

а) Утврђивање пословника за рад скупштине и Управе Коморе. Све пословнике одобрава Главна Управа Комора.

б) Бирање чланова управе, надзорног одбора и њихових заменика.

в) Прегледа и одобрава годишње рачуне Коморе.

г) Решавање о помоћним средствима за испуњавање задатака Коморе, а нарочито о узајмном помагању свих чланова и њихових породица.

д) Одређује износ чланарине за покриће трошкова Коморе, у који улази део разрезан на чланове по Главној Управи Комора за њезине потребе. —

Чл. 9.

На скупштини Коморе бирају се чланови Управе Коморе и Надзорног Одбора, према овом изборном кључу: Комора, без обзира на број њених чланова, бира пет чланова Управе и још 10% целокупног броја чланова дотичне Коморе за Надзорни Одбор три члана и једног заменика.

Комора се може по потреби разделити у радне секције.

Чл. 10.

Избор Управе и Надзорног Одбора бива тајним гласањем. Чланови могу гласати лично, по пуномоћју или преко поште у затвореном писму. За изабране чланове осматрају се они, који буду добили највећи број гласова.

Изабрани чланови Управе бирају тајним гласањем председника и подпредседника Коморе.

Чл. 11.

Сви чланови Коморе имају право бирати и да буду бирачи, у колико нису изгубили изборно право гласа. Права гласа губе они:

- а) којима је надлежна државна власт или Комора одузела право праксе;
- б) којима је управа одузела право гласа.

Чл. 12.

Управа Коморе, Надзорни Одбор и заменици Надзорног Одбора бирају се на две године. Но и после овога рока врше своје дужности све до нових избора.

Сваки члан Коморе дужан је примити се избора за члана Управе и Надзорног Одбора. Али чланови старији од 60 година, или који су већ одслужили по две године као чланови Управног и Надзорног Одбора, као и они, који имају нарочитог оправдања, не морају се примити овога избора. Ако неко без оправданог разлога неће да се прими избора или неврши односно престане вршити поверену му дужност може га Скупштина Коморе казнити новчано до Дин. 1000— и одузети му активно и пасивно право гласа за извесно време.

На упражњена места председника и подпредседника бира Управа нове за остатак рока.

За случај да је из ма каквог другог узрока онемогућен рад Управе, отправљаће послове Коморе њен председник или подпредседник или који други члан Управе, док се не изврше нови избори, који се имају спровести у року прописаном у правилнику.

Чл. 13.

Управа Коморе решава о свима стварима, које се тичу заједничких интереса чланова Коморе или части појединаца, долази у додир са осталим геометарским коморама и другим удружењима, обраћа се властима и чини евентуалне предлоге и саопштава жеље. О важним питањима тражи одлуку Скупштине.

Управа Коморе извршује:

- а) одлуке скупштине и Главне Скупштине;
- б) економске послове и прикупља годишње приходе;
- в) сазива скупштину и припрема све предмете о којима ће скупштина решавати;
- г) послове часног суда приликом одузимања права овлашћења и решење доставља надлежној власти;
- д) расправља о свима питањима и предлозима, која се односе на кандидате за овлашћене геометре, били они у при-

ватној државној или самоупрвној служби, ови кандидати морају имати прописану стручну школску квалификацију и да буду држављани Краљевине С. Х. С.

ђ) подноси годишњи извештај, завршни рачун и предлог прорачуна;

е) објављује резултат избора, води и саставља концем године попис овлашћених и осталих геометара који врше приватну праксу те га доставља Главној Управи Коморе и катастарским властима на своме подручју;

ж) одређује привремене заступнике овлашћеним геометрима, који су умрли и предлаже стараоце њиховим породицама, ако их ови сами нису именовали;

з) даје мишљење о величини награде и рачуна за послове, извршене од стране геометара у спорним случајевима.

Питања која би расправљала Комора, али која својом природом додирују заједничке сталешке интересе геометара упутиће се на решавање Главној Управи Коморе.

Сва правила у Уредбе Коморе, на предлог Главне Управе Комора, одобрава Министар Финансија.

Чл. 14.

Управа Комора води списак кандидата за геометре.

Чланови Коморе, који су овлашћени геометри, дужни су пријавити почетак и престанак службе тих кандидата Управи Коморе у року од 14. дана. Исто тако се Комори мора јавити сваки прекид у служби, који би трајао више од 2 месеца. Приликом пријаве ступања у службу кандидата, морају се приложити и документа о његовом школовању.

Уверење о пракси кандидата код овлашћених геометара издаје Управа Коморе, по саслушању дотичног овлашћеног цивилног геометра код кога је радио.

Чл. 15.

Управа Коморе званично врши и дужност суда части према члановима коморе, и то у овим сзучајевима:

а) кад занемарују своје дужности према Комори и

б) ако својим поступцима вређају углед свога сталежа.

Чл. 16.

Према томе Управа Коморе, пошто оптуженог салуша и прописно утврди оправданост оптужбе, оптуженога члана који се огрешио о предње прописе, може казнити овим казнама:

1) укором за мање грешке;

2) одузимањем привремено или стално активног и пасивног изборног права у Комори;

3) новчано до 10.000 динара, ако су грешке веће или се понављају;

4) одузимањем права приватне праксе.

Казну под 4) Комора предлаже скупштини Коморе, која решава о тој казни.

Чл. 17.

Управа Коморе има да врши дужност и Мировног Суда Дужност Мировног Суда је ова:

а) да посредује помирљиво у спору чланова коморе у сталешким питањима;

б) да испитује и помирљиво решава поднесене оптужбе против чланова коморе у питањима њиховог пословања.

Чланови Коморе су дужни, да у својим споровима увек затраже посредовање Коморе, пре него што поднесу тужбе код редовних судова. При појави спора између чланова двеју комора, Главна Управа одређује комору која ће решавати спор. Ове одредбе морају се увести у пословне уговоре.

Чл. 18.

Седнице Управе Коморе могу доносити одлуке, ако је на седници присутно више од половине чланова управе, међу њима председник или подпредседник. Одлуке се доносе већином гласова. Код једнаке поделе гласова сматра се да је предлог примљен, ако је председавајући гласао за предлог.

Суд части може донети одлуку, ако је присутно, бар три четвртине чланова управе и ако за одлуку гласају две трећине присутних. Ако седница управе не би могла радити због недовољног броја чланова, сазива се у року 14 дана друга, која може доносити одлуке, ако је присутно две трећине чланова, а решења се доносе простом већином. Седница Управе мора се сазвати и онда, ако то затраже бар три члана управе.

Чл. 19.

Председник, или ако је он спречен, један од подпредседника заступају Комору у унутрашњем и спољашњем раду; посредује између државне власти и Коморе; одређује члановима управе делокруг и надзирава њихов рад; води надзор над радом службеника коморе; сазива седнице и председава на истима, са тајником потписује сву преписку.

Чл. 20.

Као представник свију Геометарских Комора оснива се „Главна Управа Комора“ са седиштем у Београду, а са задатком да решава сва питања која се тичу заједничких интереса свију геометара у Држави С. Х. С., који се баве приватном праксом.

Чл. 21.

Главну Управу Геометарских Комора чине председници и подпредседници појединих комора и представници појединих комора бирани на њиховим скупштинама и то 20% од броја чланова дотичне коморе. Ако комора нема ни педесет чланова бира у сваком случају једнога представника. Ови бирају тајним гласањем председника, два подпредседника, два члана и једног заменика те 3. чл. надзорног одбора. Овај избор обавиће се до 1. марта.

Чл. 22.

Главна Управа Геометарских Комора одобрава и доноси заједничке правилнике, прописе и т. д. за све коморе. Она је крајња истанца за све жалбе изузев случајеве у чл. 16. и 27.

Државне власти тражиће мишљење Главне Управе Геометарских Комора о свима питањима, која се тичу заједничких интереса геометара као и мишљење о изменама и допунама закона о овлашћеним геометрима, о односним правилницима, о прописима за испите цивилних геометара о одлукама у погледу права и дужности овлашћених геометара у нејасним случајевима, а Главна Управа Геометарских Комора даје властима своје мишљење и предлоге по свима питањима, која спадају у надлежност Коморе.

Чл. 23.

Главна скупштина изасланика састаје се сваке године у местима, која ће се одредити правилником. Надзор над радом главне и осталих Управа Геометарских Комора врши главна Скупштина изасланика свију комора, а састављена је од изасланика изабраних на скупштинама појединих комора. Свака Комора бира по 10% од својих чланова за изасланике Скупштини председава председник кога изабере скупштина. Задатак је скупштине да даје суд о раду Главне Управе. За решавање потребна је већина изасланика, а предлози се примају већином гласова присутних изасланика.

Чл. 24.

Главна Управа Геометарских Комора саставља, повремено допуњава и крајем године издаје списак чланова свију комора и доставља их Министарству Финансија, Финансијским Дирекцијама и свима коморама.

Чл. 25.

Надзор над главном Управом геометарских Комора и над појединим коморама води Министарство Финансија непосредно преко свога изасланика, односно преко својих виших катастарских усталова.

Управа Коморе дужан је благовремено да обавести надзорну власт о сазиву скупштине.

Чл. 26.

Нико не може вршити приватну геометарску праксу без допуштења Министра Финансија. Ово допуштење издаје се на предлог Главне Управе Геометарских Комора. Молба се подноси месној Геометарској Комори.

Чл. 27.

Против пресуде из чл. 16. изузев просте опомене укора и казне до 1.000 дин. могу чланови у року од 14 дана поднети жалбу Главној Управи Коморе, која ће по њој донети решење, против кога нема места датој жалбу; само у случају одузимање овлашћења има оптужени још право жалбе Министру финансија. Поједине Коморе имају право жалбе скупштини изасланика коморе.

Чл. 28.

Новчане казне, које се изричу и наплаћују по овом закону уносе се у фонд коморе за помагање чланова и њихових породица.

Чл. 29.

Сва званична преписка комора и Главне Управе ослобођена су од поштарине и државне таксе.

Чл. 30.

Главна управа Комора дужна је у року од године дана када овај закон ступи на снагу, поднети Министарству Финансија на одобрење правилник за извршење појединих одредаба овога Закона.

Чл. 31.

Дужност Главне Управе геометарских Комора предвиђене овом Уредбом до њеног оснивања вршиће Удружење Геометара Краљевине Срба, Хрвата и Словенаца.

Овај закон ступа на снагу од дана, када буде публикован у „Службеним Новинама“.

Организација одржавања Катастра

Уредба о организацији финансијске струке и службе финансијске управне власти од 9. X. 1928. број 7494. предвиђа као подручне органе Генералне Дирекције Катастра и Државних Добара, за одржавање катастра, одељења при Финансијским Дирекцијама и Катастарске Управе. (Нови премер, који обављају нарочите секције, подређен је непосредно Генералној Дирекцији).

Оваква Одељења и Управе чију надлежност прописују чл. 25. односно 34. Уредбе, основана су решењима Министра Финансија до сада за следећа подручја:

1. На подручју *Финансијске Дирекције у Љубљани* шеф) одељења за Катастар Рогер Басин, в. д. шефа одсека Јосиф Вербић, кат. инспектор):

1.) Катастарска Управа у Љубљани за срезове Љубљана, Литија, Камник, Логатец и град Љубљану. Шеф Алфонс Гшпан.

2.) Катастарска Управа у Новом Месту за срезове Ново Место и Чрно мељ. Шеф Јаков Берне.

3.) Катастарска Управа у Крању за срезове Крањ, Радовљицу и среску испоставу Шкофја Лока. В. д. шефа Хенрих Хрватан, виши геометар.

4.) Катастарска Управа у Кочевју за срез Кочевје. В. д. шефа Фрањо Шифрер, геометар.

5.) Катастарска Управа у Кршком за срезове Брежице и Кршко. В. д. шефа Јосип Бајт, геометар.

6.) Катастарска Управа у Цељу за срезове Цеље, Коњице, Шмарје при Јелшах, Лашко и Цеље. В. д. шефа Рудолф Дидек, виши геометар.

7.) Катастарска Управа у Словењграду за срезове Словењградец, Преваље, Горњи Град. В. д. шефа Вилко Минати геометар.

8.) Катастарска Управа у Марибору за срезове Марибор леви брег, Марибор десни брег и град Марибор. Шеф Фрањо Шетина.

9.) Катастарска Управа у Птују за срезове Птуј, Љутомер и град Птуј. В. д. шефа Фрањо Осоле, геометар.

10.) Катастарска Управа у Мурској Сobotи за срезове Мурска Собота и Доња Лендава. В. д. шефа Карол Кавшек, виши геометар.

II. На подручју *Финансијске Дирекције у Загребу* (в. д. шефа одељења за катастар Иван Орешковић, катастарски инспектор);

1.) Катастарска Управа у Загребу за срезове Загреб, Самобор, Доња Стубица, Клањец, Преграда, Крапина, Св. Иван Зелина, Златар, Дугосело, Вел. Горица и град Загреб. В. д. шефа Јосип Маврић, виши геометар.

2.) Катастарска Управа у Вараждину за срезове Вараждин, Чаковец, Прелог, Лудбрег, Нови Мароф, Иванец и град Вараждин. В. д. шефа Самуел Клајн, виши геометар.

3.) Катастарска Управа у Сиску за срезове Сисак, Костајница, Петриња, Глина, Вргин Мост и градове Сисак и Петриња, Шеф Антун Русињак.

4.) Катастарска Управа у Карловцу за срезове Карловац, Јастребарско (Јаска), Писаровина, Војнић, Слуњ и град Карловац. В. д. шефа Иван Крушњак, геометар.

5.) Катастарска Управа у Огулину за срезове Огулин, Врбовско, Делнице и Чабар. В. д. шефа Драгимир Хирц, геометар.

6.) Катастарска Управа у Сењу за срезове Сењ, Нови, Цриквеница, Сушак, Кастав, Александрово, среску испоставу Раб и градове Сењ, Сушак и Бакар. Шеф Мато Чепернић.

7. Катастарска Управа у Госпићу за срезове Госпић, Перушић, Оточац, Бриње, Кореница и Удбина. В. д. шефа Милан Колић, геометар.

8. Катастарска Управа у Бјеловару за срезове Бјеловар, Гаршница, Кутина, Чазма и град Бјеловар. В. д. шефа Јосип Вулетић, геометар.

9.) Катастарска Управа у Копривници за срезове Копривница, Крижевац, Ђурђевац и градове Копривница и Крижевац. В. д. шефа Милан Берић, виши геометар.

III. На подручју *Финансијске Дирекције у Силишу* (в. д. шефа одељења за катастар Камило Ивон, катастарски инспектор, в. д. шефа одсека Петар Адум, виши геометар.

1.) Катастарска Управа у Сплиту за срезове Сплит и Супетар. В.д. шефа Богумил Сиришчевић, виши геометар.

2.) Катастарска Управа у Хвару за срез Хвар са острвом Вис. В.д. шефа Дивко Новак, виши геометар.

3.) Катастарска Управа у Макарској за срез Макарска. В.д. шефа Доминик Недоклан, виши геометар.

(Наставиће се)

Геом. Десимир Савић:

Редовна Годишња Скупштина Секције „Београд“.

Удружење Геометара Краљ. С. Х. С. Секција „Београд“ одржало је своју Годишњу Скупштину 19. и 20. јануара 1929. год. у сали Државне Средње Техничке Школе у Београду.

Скупштини је присуствовало 56 редовних чланова, а по одобреним пуномоћствима заступано је од стране колега: Р. Влаховића, М. Перовића, Ник. Бојића, П. Милеуснића и Ст. Тоскића укупно 49 чланова из Јужне Србије.

Скупштину је отворио п.председник кол. Божидар Антоловић, поздравивши у подужем лепом гвору све колеге, а особито оне из Ј. Србије, који су не жаливши труда и трошка превалили толики пут, да би својим присуством увеличали овај наш састанак.

Изразио је жељу да рад скупштине буде плононосан, надајући се да ће се сви закључци доносити сложено и заједнички. — Затим је изложио целокупан рад Управе у прошлој години, нагласивши, да је учињено онолико, колико су прилике дозвољавале. Истакао је нарочито рад председника секције Др. Звонимира Краља, који је својим прегалаштвом и разумевањем ствари допринео, да се је геометарско стање ове године у неколико побољшало.

Извештај п.председника и секретара о раду Управе примљен је са одобравањем уз буран аплауз и клицање Др. Краљу, који је тада ушао у дворану.

Примљен је такођер и извештај благајника и надзорног одбора с напоменом да се стави у дужност новој Управи и

благајнику, да нађу начин, како да се наплати од чланова дужна чланарина из прошлих година. — Остављено је новој Управи, да по свом нахођењу може потпуно преуредити начин улате чланарине.

Затим се је прешло на избор нове Управе, а по листи коју је саставио кандидациони одбор предложен од кол. п.председника Б. Антоловића, а састављен од представника свих места у Србији у којима живе и раде чланови ове Секције. — По овој листи изабрани су скоро једногласно ова господа: Председник: Петар Грисогоно, п.председници: Димитрије Милачић, Милош Перовић, секретари: Десимир Савић, Надежда Чабак, и благајници Степан Цико, Зора Васиљевићева. Управни одбор: Глигорије Савић, Мехмед Бисић, Никола Бојић, Р. Влаховић, Мих. Хаџи-Вуковић, Илија Вукеновић, Веселин Паштар.

Надзорни одбор: Лука Јагер, Лука Радић и Виљем Шмит. Делегати за конгрес Геометара у Н. Сад: Др. Звонимир Краљ, Стеван Тоскић, Вилим Шмит, Никола Бојић, Урош Крговић, Рад. Влаховић, Рад. Петровић, Лео Маршанић, Јов. Јовановић, Буд Живанчевић, Ст. Цико, Л. Јагер, Меденица Милић, П. Грисогоно, А. Поповић, Гл. Савић, Д. Савић, Д. Милачић, Драг. Миливојевић, Др. Ђорђевић, Илија Живковић, Здравко Танетовић, Ил. Вукеновић, А. Миљанић, С. Вуковојац, З. Чакширлијевић, М. Бисић и Миле Соса. — Заменици: Мих. Хаџи Вуковић, Б. Антоловић, Шемсо Дервишевић и Н. Чабак. За заступнике секције у Главној Управи изабрани су Михајло Хаџи-Вуковић и Загорка Радић.

Горе именовани чланови Управе изабрани су након изјаве неколицине чланова Удружења, да се госп. Др. Звонимир Краљ не може примити председништва Секције, јер је оптерећен послом у Гл. Управи Удружења. — Поводом ове изјаве препоручено је делегатима, да на конгресу одаду дужно признање госп. Краљу тим, што ће му при избору Главне Управе дати пуно поверење.

По избору нове Управе председничко место заузима госп. Петар Грисогоно, захваљујући се са неколико срдачних речи на датом му поверењу. — Истакао је да ће свим силама настојати да се побољша стање геометара како у државној тако и у приватној служби. Гледаће, да радећи паралелно са Глав. Управом на чијем се челу налазе наша два врла члана Генерал Стеван Бошковић и Др. Звонимир Краљ, заштитити

интересе геометара, а водећи рачуна о интересима отаџбине и државе.

По свршеном говору даје реч кол. Дим. Милачићу и Гл. Савићу, који, у име одбора за израду пројекта закона о оснивању Геометарске Коморе, реферишу о томе докле се је са пројектом дошло и тешкоће на које се наишло. Реферат овога одбора примљен је с тим, да се пожуре са доношењем тога неопходно потребног закона.

Одлучено је да се по изради пројекта сазове шира конференција, на којој ће се детаљно претресати.

По овоме долазе реферати појединих чланова о положају геометара у појединим државним надлештвима, о постојању извесних приватних геометарских течајева, код којих слушаоци добивају бесправно за шест месеци диплому, којом им се признаје теоријска и практична спрема за геометра.

Саслушавши ове реферате скупштина је донела резолуцију, која је од стране Нове Управе предата Главној Управи Удружења да она по њој поступи.

Главна Управа ће пак по свом обећању датом Управи Београдске Секције настојати да се те неправилности отклоне.

Питања и предлози:

На предлог геом. Зоре Васиљевић стављено је у дужност новој Управи, да поради код надлежних по томе да и колегинице геометри Генер. Дир. Катастра могу ићи на теренске радове.

На предлог геом. М. Сосе моли се Управа, да будно пази на све измене чиновничког закона, те да штити интересе геометара.

Кол. геом. Влаховић извештава Управу да је одељак Б. С. у Струмици послао 1500 дин. Дому сиромашних ђака Геом. Одсека Средње Техничке Школе. Моли Управу да испита шта је с тим новцем, да ли је стигао на одређену адресу.

Кол. геом. Ст. Тоскић предаје Управи Дин. 545.—, да се поделе сиромашним ђацима Геом. Одсека Средње Техничке Школе II. године.

На предлог колега Влаховића и Микелића ставља се у дужност Управи да код надлежних испослуже за геометре Генер. Дир. Катастра слободу седмог дана (недеље), како би тога дана могли доћи са села у варош ради набавке животних намирница и других потреба.

Са скупштине је послата поздравна депеша Његовом Величанству Краљу на коју је добијен следећи одговор:

Председнику Скупштине Геомешара П. Грисогону

Београд.

Господине!

Примивши топле поздраве послате са скупштине Удружења Геометара у Београду, Њ. В. Краљ благоволео је наредити да се учесницима скупштине изјави Његова срдачна захвалност.

Маршал Двора
Генералштабни пуковник
Димитријевић, с. р.

Скупштина је завршена 20. јануара у 10 часова.

У вече првог дана Скупштине одржано је у салама хотела „Српска Круна“ прво Геометарско Другарско вече са концертним делом и игранком. — И ако је ово први пут да Геометри Србије и Црне Горе на овај начин иступају у јавности, успех ове вечери премашио је очекивање многих присутних.

Поред одличног певања г-ђе Бошковић, бив. оперне певачице, успеле рецитације колегице Надежде Чабак и увек веселог и добро расположеног кол. Глише Савића допринеле су да је време протекло весело и угодно. — Кад је ван програма из особите благонаклоности наступила г-ђа Неонила Волевач, чланица Београдске опере, изазвала је својим бравурозним колоратурама усхићено одобравање и бурни аплауз.

Игранку је отворио и повео коло геодетски генерал Степа Бошковић са г-ђом Вером инж. Недељковића, до њих су ступили у коло нови председник секције Петар Грисогоно са г-ђом Августом Д-ра Краља, а даље други гости, колеге и колегинице.

Међу осталим члановима и пријатељима Удружења, ово другарско вече почаствовали су својим присуством и ови одлични гости: Генерални Директор Катастра г. Инж. Станоје Недељковић са госпођом, Генерал Стеван Бошковић начелник Војно-Географског Института, Инж. Драгомир Андоновић проф. Универзитета са госпођом, Др. Звонимир Краљ начелник Ген. Дир. Катастра са госпођом и свастиком, супругом познатог књижевника Пеције Петровића и Санто Голдони, пуковник Војно-Географског Института.

В Е С Т И

Читуља. Дне 28. децембра 1928. умро је у Сарајеву катастарски инспектор **Чедомил Демић**, члан и потпредседник Удружења Геометара, секција „Сарајево“ у 59. години живота након дуге и тешке болести. Сахрањен је на новом српско православном гробљу у Кошеву. Секција је надала осмртницу и указала последњу почаст своме потпредседнику. Вечан му спомен.

Нове катастарске секције. На основу Уредбе о организацији финансијске струке и службе финансијске управне власти од 9. X. 1928. год. бр. 7494. основане су решењем Министра Финансија од 18. јануара 1929. год бр. 7162. катастарске секције за нове премере и аграрне операције у Скопљу, Приштини и Штипу.

Редовна годишња скупштина секције „Загреб“. Писмом од 5. II. о. год. бр. 3. саопштава секција Главној Управи: Дана 2. фебруара одржала је ова секција своју редовну главну годишњу скупштину на којој су поред већег већег броја геометара били присутни делегати из Београда. који су реферирали о раду Главне Управе, што је са задовољством примљено од скупштине. Скупштина је наполе одушевљено примила реферат г. Грисогона, који је изнео опширно — о пројектима, који ће бити на главној скупштини у Новом Саду примљени. Нарочито весели скупштину да главна управа ради и на материјалном пробитку свију геометара. На разговор, да загребачка секција премало сарађује са главном управном одговорено је, да је загребачка секција за сада малена, јер су у њој заступани великом већином само државни геометри, док се цивилни геометри држе по страни од Удружења — секције Загреб. Закључено је, да геометри, када буду сваки вани у својем срезу, да позову цивилне геометре, да буду у што ужој сарадњи са Удружењем, да тако ство-

римо што јачу фалангу, о којој ће се морати водити рачуна; а према изјави г. Грисогона и г. ген. директор Недељковић настоји, да удовољи оправданим жељама Удружења — што је са задовољством примљено на знање. Одреджени су уједно као делегати на конгрес у Нови Сад г. г. Клајн — председник секције, Вулећ — благајник, Јинић — члан управе и цив. геом. Харалић чл. управе, те г. Божић редовни члан Удружења. Са главне скупштине послан је уједно и поздравни брзојав Њ. Вел. Краљу Александру I. Управа секције Загреб закључком скупштине проширена је за три члана и то за Загреб г. Божић, за Карловац г. Крушњак, а за Госпић г. Еберхард, као известитељи одељака. Одлучено је уједно, да се преко главне управе пошаље резолуцију гледе санирања виталних питања геометара и то гледе доделења бесплатног стана на терену, о надопуњењу уредбе о селидбеним трошковима, која је немогућа, те о доделби радне снаге код теренских радова. Након свестране стручне дебате о свим питањима и сагласности са изјавама г. г. делегата из Београда Грисогона и Савића — захваљује председник г. Клајн свима на учешћу и закључује успелу скупштину. Саопштаје се наслову, да од сада шаље све дописе на катастарску управу Вараждин (г. председник Клајн).

Субвенција. Главна Управа примила је следећи акт: Удружењу Геометара Краљевине С. Х. С. Београд. Решењем Министарског Савета П. М. С. Бр. 2262 од 29. децембра 1928. год., а на предлог г. Министра за Аграрну Реформу одобрено је да се исплати Удружењу из колонизационог фонда сума од 20.000 динара на име трошкова за организацију предавања и упознавања геометара са циљевима и задацима аграрне реформе а нарочито колонизације; о чему се извештава Удружење с тим, да овом

Министарству пошаље признаницу на 20.000 динара потписату по Управи Удружења, да се узмогне извршити исплата. Истовремено нека Удружење изнесе начин организације предавања односно програм где ће предавања одржати и у опште нека у кратким цртама изнесе у ком правцу ће извршити упознавање геометара са циљевима и задатцима аграрне реформе. Помоћник Министра за Аграрну Реформу, М. Сретеновић с. р.

Главна Управа захвалила је писмено Министарству за аграрну реформу на указаној части и попури, те је примила на себе обавезу да упозна своје чланове и читавоце „Геометарског Гласника“ са задацима аграрне реформе, нарочито са задацима колонизације.

Извршујући ту обавезу Главна Управа публикује већ у овој свесци чланак о колонизацији у Јужној Србији, код које је доса чланова Удружења директно или индиректно упослено. —

Сматрамо за дужност да на овом месту специјално захвалимо Помоћнику Министра за аграрну реформу г. Милошу Сретеновићу и инспектору г. Стеви Бауеру, на чије је заузимање овај акт уследио.

Оставка Генералног Директора Катастра и Државних Добара. Указом Њ. В. Краља од 30. децембра 1928. год. постављен је за начелника Катастарског Одељења при Генералној Дирекцији Катастра и Државних Добара г. Михајло Сокић, начелник Генералне Дирекције Дугова. Генерални Директор г. инж. Станоје Недељковић нашао је за потребно да против тога постављења протестује својом оставком, коју је поднео тадашњем Министру Финансија г. Др. Николи Суботићу. Оставка није уважена, а нити је садашњи Министар Финансија г. Др. Станко Шврљуга имао намеру да исту уважи.

Генерални Директор г. Недељковић остао је унаоч тога при својој оставци и изјавио да ће место напустити, ако

питање новог начелника не буде решено, чим прође законски рок, у ком треба да се оставка уважи.

Удружењу Геометрата личност г. Сокића као стручњака није позната, стога оно није заузело никакав став приликом његовог постављења. Имајући пак у виду интересе струке, председништво Удружења обавестило је Г. Председника Краљевске Владе и Г. Министра Финансија, да би, у моменту кад се приводе крају послови за разрезивање земљарине у крајевима где нема катастра, кад се реорганизује финансијска служба и кад се на основу стечених искустава израђују Правилници к закону о катастру земљишта, одлазак г. инж. Недељковића са положаја Генералног Директора Катастра био штетан и ненакнадив губитак.

Питање је ликвидирано на тај начин, да је указом од 30. јануара 1929. год. г. Михајло Сокић пензионисан, а да службу у катастру уопште није напустио.

Наша десетгодишњица. Геометри Краљевине С. Х. С. удружили су се дана 15. фебруара 1919. год. на скупштини југословенских геометара у Загребу, где је основано „Друштво Геометара Краљевине С. Х. С.“

Узимамо о том догађају неке податке из првог броја „Гласила Геометара“, који је изашао као двобој травањ-свибањ (април—мај) 1919. год. у Загребу.

Скупштину је отворио лепим и патриотским говором надзорник земаљске измере, *Иван Орешковић*, поздрављајући одушевљено браћу по крви и струци позивајући их на сложан рад за народну ствар. Присутствовало је око 80 учесника из Хрватске и Славоније, три делегата из Словеније, три из Босне и два из Далмације. Из Београда дошли су инж. пуковник *Стеван Бошковић*, п. пуковник *Милорад Терзић*, мајор *Јосиф Ђорђевић* и други официри Војно-Географског Института.

Расправљен је и примљен извештеј припремног одбора о основним начелима

за геометарско деловање у држави. При-
мљена су предложена друштвена пра-
вила. Изабран је управни одбор од 15
чланова и надзорни од 3 члана. У упра-
ву су ушли: Председник инж. пуковник
Стеван Бошковић, I потпредседник инж.
Павле Хорват, професор Универзитета
у Загребу, II потпредседник Милан
Крековић, овл. цив. геометар, I тајник
Владимир Филкука, професор, II тајник
Јосиф Кризманчић, геом. зем. измере,
благајник Стеван Видак, техн. надзор-
ник, геом. зем. измјере, одборници: геом-
етри земаљске измјере Павле Пин,
Фрањо Солтан, Звонимир Краљ, овл.
цив. геометри Звонимир Кохански, Кр-
сто Пфаф, Стјепан Вуичић, надгеометар
Иван Гетверт и геометар аграрних опе-
рација Јаков Волмут. Надзорни одбор:
надзорник зем. измјере Иван Орешко-
вић, овл. цив. геометар Рајко Чоп и
грунтовни мјерник Еуген Кончар Под-
ружнице (секције) слале су на седнице
загребачког друштва по једног деле-
гата.

Анимирано другарско вече одржано
је истаго дана у хотелу „Ројал“. Прва
седница управе била је 16. фебруара
1919.

Геометри су били прва стручна ор-
ганизација, која се ујединила на целој
територији нове државе. (Инжињери и
архитекте организовали су се у једно
удружење тек почетком јула 1919. год.)
Па опет нисмо ни данас сви на окупу. —

Није време да се пише историја рада
и живота нашега Удружења. У ово дес-
ет година Удружење је преживело
много перипетија, било је момената
потпуне стагнације и јаких трзавица.
Многи су оснивачи оставили наше ре-
дове; неки су се вратили а неких још
нема. Нема вада загрејаног за општу
ствар професора Павла Хорвата, нема
протагонисте цивилних геометара Ми-
лана Крековића, нема стубова тога дела
наше струке Крсте Пфафа и Стјепана
Вуичића. О спомену овога значајнога
дана упућујемо свима колегама ван У-
дружења ове ретке, као што су им наши
скупови у 1928. год. послали апел, да
поновно ступе у наше коло.

Млади колеге својим свежим снагама
попуњују наше редове, њихов је број
сваке године све већи и Удружење Ге-
ометара Краљевине С. Х. С. не треба
да страхује за свој опстанак. Дух ко-
легијалности и солидарности, који је
завладао у њему донео је већ извесне
резултате и неће ни у будућности код
таквога стања успети изостати. Удру-
жење постаје културни и социјални
фактор, па је у њему место свакому
геометру који је пријатељ своје струке.

**Редовна Скупштина Удружења
Геометара Краљевине С. Х. С. др-
жаће се дне 17. марта 1929. год. у
Новом Саду од 9. сати пре подне са
следећим дневним редом:**

- 1.) Поздравна реч председника.
- 2.) Бирање двојице тајника за вођење
скупштинског записника и тројице
оверача записника.
- 3.) Извештај Главне Управе о раду
и стању благајне.
- 4.) Извештај Надзорног Одбора.
- 5.) Разрешница досадањој Главној
Управи.
- 6.) Бирање нове Главне Управе.
- 7.) Саопштавање листе чланова У-
правног Одбора секција (чл. 58. Прав.)
- 8.) Утврђење буџета за идућу год.
- 9.) Предлог закона о геометарским
коморама. Референт кол. Димитрије
Милачић.
- 10.) Расправа о фондовима. (за снаб-
девање, за помагање, за градњу гео-
метарског дома). Референт кол. Петар
Гресоног.

11.) Утврђење места састанка идуће
Главне Скупштине Удружења.

12.) Правилник о изради катастра по
приватним предузећима. Референт кдл.
Драгутин Ђорђевић.

13.) Питања и предлози.

Право гласа на Главној Скупштини
имају изасланици секција, чланови Гла-
вне Управе и чланови Надзорног Од-
бора. Остали чланови Удружења могу
присуствовати као гости.

У Београду, 8. фебруара 1929. год.

Секретар: Председник:
Инж. И. Живковић Геодетски београд
с. р. С. Бошковић с. р.

Vlasnik i izdavač: Главна Управа Удружења Геометара Краљевине
С. Н. С. Косанчићев Венач 39. Тел. 4-64.

Odgovorni urednik i Glavni Redaktor: Стјепан Весел, шеф одсека
Геодетске Дирекције Катастра, Lamartinova ул. бр. 32.